

GALAXY

Instruction manual

Руководство по эксплуатации

Electric kettle

Чайник электрический

GL0309



ОГЛАВЛЕНИЕ

ФУНКЦИОНАЛЬНЫЕ ЭЛЕМЕНТЫ ЭЛЕКТРОПРИБОРА	3
МЕРЫ ПРЕДОСТОРОЖНОСТИ	4
ПЕРЕД ПЕРВЫМ ИСПОЛЬЗОВАНИЕМ	6
ЭКСПЛУАТАЦИЯ ЭЛЕКТРОПРИБОРА	6
ХРАНЕНИЕ И ТЕХНИЧЕСКОЕ ОБСЛУЖИВАНИЕ	7
ГАРАНТИЙНЫЕ УСЛОВИЯ	8
ТЕХНИЧЕСКИЕ ХАРАКТЕРИСТИКИ	10

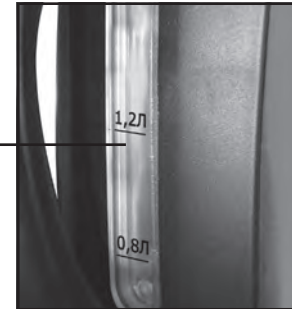
Уважаемый покупатель!

Мы благодарим Вас за оказанное доверие и уверены, что Вы останетесь довольны покупкой. Техника «GALAXY» разработана для создания атмосферы комфорта и уюта в Вашем доме.

Перед использованием прибора мы настоятельно рекомендуем Вам внимательно ознакомиться со всеми пунктами настоящего руководства по эксплуатации.

При покупке прибора необходимо удостовериться в его работоспособности, отсутствии механических повреждений, проверить комплектацию и наличие штампа торгующей организации, даты продажи и подписи продавца с номером модели и серийным номером, точно соответствующим серийному номеру на корпусе прибора.

ФУНКЦИОНАЛЬНЫЕ ЭЛЕМЕНТЫ ЭЛЕКТРОПРИБОРА



1. Корпус
2. Подставка
3. Крышка
4. Выключатель
5. Ручка
6. Кнопка-фиксатор открытия крышки
7. Индикатор уровня воды

МЕРЫ ПРЕДОСТОРОЖНОСТИ

Безопасная и стабильная работа электроприбора гарантируется только при соблюдении следующих условий:

1. Электроприбор должен использоваться только для кипячения питьевой воды.
2. Электроприбор нельзя погружать в воду или другие жидкости.
3. Перед подключением прибора к сети питания необходимо убедиться, что параметры в сети соответствуют значениям 220-240В, 50Гц.
4. При извлечении штекера из розетки не тяните за шнур.
5. Не оставляйте шнур свисающим с края стола или рабочей поверхности, чтобы избежать падения электроприбора.
6. Не ставьте чайник и его подставку на горячую поверхность, такую, как электроплита и не используйте его вблизи открытого огня, легковоспламеняющихся жидкостей или газов.
7. Не следует позволять детям контактировать с прибором, даже если он выключен и отключен от сети.
8. Никогда не перемещайте работающий чайник.
9. При любых признаках неправильной работы немедленно выключите чайник из розетки.
10. Не используйте и не храните электроприбор в условиях повышенной влажности и воздействия низких температур.
11. Отключайте электроприбор от сети перед чистой или длительным перерывом в использовании.
12. Работа, хранение и уход за прибором должны осуществляться строго в соответствии с настоящим руководством по эксплуатации.
13. Необходимо следить за целостностью шнура и прибора. Запрещается использовать прибор при наличии повреждений.
14. Перед подключением прибора к сети убедитесь, что кнопка выключателя находится в положении «выкл.» (0).
15. При перемещении чайника с горячей водой внутри крепко держите электроприбор за ручку.
16. Избегайте присутствия детей и животных рядом с работающим электроприбором.
17. При повреждении шнура питания во избежание опасности его должен заменить изготовитель или его агент, или аналогичное квалифицированное лицо. Замена шнура питания осуществляется в авторизованном сервисном центре согласно действующему тарифу.

18. Избегайте контакта с горячими поверхностями прибора, водой и паром.
19. Убедитесь, что крышка чайника плотно закрыта и чайник надежно стоит на подставке перед включением прибора. Во время кипячения не открывайте крышку чайника.
20. Запрещается подключать чайник к сети, если на его подставке находится вода или присутствует течь корпуса.
21. Не включайте пустой электроприбор.
22. Воду следует кипятить лишь при закрытой крышке, во избежание неправильного функционирования системы автоматического выключения электроприбора.
23. Ни в коем случае не наливайте воду ниже минимальной («МИН») или выше максимальной («МАКС») отметок уровня воды.

ВНИМАНИЕ! Ни в коем случае не следует пользоваться электроприбором в состоянии алкогольного или наркотического опьянения или в иных условиях, мешающих объективному восприятию действительности, и не следует доверять электроприбор людям в таком состоянии или в таких условиях!

ВНИМАНИЕ! Данное руководство по эксплуатации не может предусмотреть все возможные нестандартные ситуации, которые могут возникнуть в процессе эксплуатации данного прибора. Пользователь должен самостоятельно соблюдать меры техники безопасности при работе с электроприбором!

ПЕРЕД ПЕРВЫМ ИСПОЛЬЗОВАНИЕМ

Прежде чем использовать чайник, необходимо наполнить его водой, вскипятить, вылить и проделать то же самое еще раз. После этого чайник готов к использованию.

ЭКСПЛУАТАЦИЯ ЭЛЕКТРОПРИБОРА

Проверив соответствие параметров питающей сети данным, указанным на приборе, и убедившись, что выключатель находится в положении «0» (выключено), подключите штекер шнура питания к сети, и установите подставку на ровную устойчивую поверхность. Наполните чайник чистой водой через фильтр и закройте крышку чайника таким образом, чтобы она зафиксировалась. Установите электроприбор на подставку и переведите выключатель в положение «I»(включено). Когда вода закипит, чайник автоматически отключится. После этого можно налить воду из чайника в чашку или другую емкость. Обратите внимание, что наливать воду в чашку следует через носик, не открывая крышку.

ВНИМАНИЕ! Прибор предназначен только для кипячения воды.

ХРАНЕНИЕ И ТЕХНИЧЕСКОЕ ОБСЛУЖИВАНИЕ

- Храните прибор в сухом месте, недоступном для детей и животных.
- Регулярно очищайте фильтр с помощью салфетки или мягкой щетки, одновременно промывая его проточной чистой водой.
- Не используйте для чистки прибора чистящие средства, которые могут повредить его поверхность.
- Накипь, образующаяся внутри прибора, может со временем изменить цвет его внутренней поверхности и повлиять на качество воды. Регулярно очищайте прибор специальными средствами от накипи для увеличения срока его службы. Применяя чистящие средства, следуйте указаниям на их упаковке.

Если электроприбор вышел из строя, не следует пытаться отремонтировать его самостоятельно. Настоятельно рекомендуется обратиться в авторизованный сервисный центр.

ГАРАНТИЙНЫЕ УСЛОВИЯ

Обращаем Ваше внимание, что в течение гарантийного срока электроприбор будет принят на бесплатное сервисное обслуживание или ремонт при соблюдении следующих условий:

Гарантийные обязательства осуществляются при наличии правильно заполненного гарантийного талона с указанием в нем даты продажи, серийного номера, печати (штампа) торгующей организации, подписи продавца. При отсутствии у Вас правильно заполненного гарантийного талона мы будем вынуждены отклонить Ваши претензии по качеству данного изделия. Во избежание недоразумений убедительно просим Вас перед началом работы с изделием внимательно ознакомиться с руководством по эксплуатации.

Обращаем Ваше внимание на исключительно бытовое назначение изделия.

Условия гарантии не предусматривают периодическое техническое обслуживание, установку и наладку изделия на дому у владельца.

Правовой основой настоящих гарантийных условий является действующее законодательство Российской Федерации, в частности, последняя редакция Федерального закона «О защите прав потребителей» и Гражданский кодекс Российской Федерации.

Гарантийный срок эксплуатации изделия составляет 12 месяцев. Этот срок исчисляется со дня продажи через розничную сеть.

Наши гарантийные обязательства распространяются только на неисправности, выявленные в течение гарантийного срока, и обусловленные производственными, технологическими и конструктивными дефектами, т. е. допущенными по вине компании-изготовителя.

Гарантийные обязательства не распространяются на:

1. Неисправности изделия, возникшие в результате:
 - несоблюдения пользователем предписаний руководства по эксплуатации;
 - механического повреждения, вызванного внешним или любым другим воздействием;
 - использования изделия не по назначению;
 - неблагоприятных атмосферных и внешних воздействий на изделие, таких как дождь, снег, повышенная влажность, нагрев, агрессивные среды, несоответствие параметров питающей электросети требованиям руководства по эксплуатации;
 - использования принадлежностей и запчастей, не рекомендованных или не одобренных производителем.
2. На изделия, подвергавшиеся вскрытию, ремонту или модификации неуполномоченными на то лицами.
3. На неисправности, возникшие вследствие ненадлежащего обращения или хранения изделия, такие как обрывы и надрезы шнура питания, сколы, царапины, сильные потертости корпуса и др.
4. На изделия с поврежденным сменным фильтром, так как он относится к расходным материалам.
5. На неисправности, возникшие в результате перегрузки изделия.
6. На изделия без четко читаемого серийного номера.

Обращаем ваше внимание, что доставка изделия в сервисный центр и из него осуществляется конечным потребителем (владельцем) или за его счет.

К безусловным признакам перегрузки относятся:

- деформация или оплавление пластмассовых деталей и узлов изделия;
- потемнение или обугливание изоляции проводов.

Техническое освидетельствование прибора на предмет установления гарантийного случая производится только в авторизованном сервисном центре.

Список сервисных центров можно узнать у продавца или на сайте **www.galaxy-tecs.ru**. Обращаем Ваше внимание, что срок гарантии автоматически продлевается на срок ремонта изделия.

Срок службы прибора составляет 3 года.

Компания-изготовитель обращает внимание покупателей, что при эксплуатации прибора в рамках личных нужд и соблюдении правил пользования, приведенных в данном руководстве по эксплуатации, срок службы изделия может значительно превысить указанный в настоящем руководстве.

Компания-изготовитель данного прибора оставляет за собой права вносить изменения в конструкцию и комплектацию и изменять характеристики прибора, не ухудшающие его эксплуатационного качества.

ВНИМАНИЕ! При покупке изделия требуйте проверки комплектности и исправности, а также правильного заполнения гарантийного талона.

ООО «Омега»

Россия, г. Ульяновск, ул. Локомотивная, 14

Дата изготовления указана на серийном номере

ТЕХНИЧЕСКИЕ ХАРАКТЕРИСТИКИ

Напряжение питания	220-240В, 50Гц
Мощность	2200Вт
Объем	1,7л

