

Уважаемый покупатель!

Благодарим Вас за оказанное доверие и поздравляем с приобретением нового прибора.

Этот прибор имеет продуманную конструкцию и произведен с использованием высококачественных материалов, тщательно проверен, чтобы гарантировать безупречный результат приготовления. Внимательно прочитайте инструкцию перед использованием прибора. Настоящая инструкция поможет вам правильно пользоваться и осуществлять обслуживание вашей новой варочной панели. Желаем вам получить максимальное удовольствие при пользовании вашей новой варочной панелью!

**ПРОИЗВОДИТЕЛЬ**

## **Содержание**

### **Инструкция по эксплуатации**

Установка

Пользование прибором

Уход и техобслуживание

### **Инструкция для специалиста по монтажу**

Монтаж

Подключение к газу

Подключение к электросети

Таблица форсунок



ДАННЫЙ ПРИБОР ПРЕДНАЗНАЧЕН ДЛЯ ИСПОЛЬЗОВАНИЯ В БЫТУ. ПРОИЗВОДИТЕЛЬ НЕ НЕСЕТ ОТВЕТСТВЕННОСТЬ ЗА ТРАВМЫ И УЩЕРБ, СВЯЗАННЫЕ С НЕПРАВИЛЬНЫМ ПОДКЛЮЧЕНИЕМ И МОНТАЖОМ, А ТАКЖЕ НЕПРАВИЛЬНЫМ, ОШИБОЧНЫМ ИЛИ НЕДОПУСТИМЫМ ИСПОЛЬЗОВАНИЕМ.



ИСПОЛЬЗОВАНИЕ ПРИБОРА ЛЮДЬМИ С ОГРАНИЧЕННЫМИ ФИЗИЧЕСКИМИ, ДВИГАТЕЛЬНЫМИ И ПСИХИЧЕСКИМИ СПОСОБНОСТЯМИ, А ТАКЖЕ ЛЮДЬМИ, НЕ ИМЕЮЩИМИ ДОСТАТОЧНОГО ОПЫТА ИЛИ ЗНАНИЙ ДЛЯ ЕГО ИСПОЛЬЗОВАНИЯ, И ДЕТЬМИ ДОПУСКАЕТСЯ ТОЛЬКО ПОД ПРИСМОТРОМ ИЛИ ЕСЛИ ОНИ БЫЛИ ОБУЧЕНЫ ПОЛЬЗОВАНИЮ ПРИБОРОМ ЛИЦАМИ, ОТВЕЧАЮЩИМИ ЗА ИХ БЕЗОПАСНОСТЬ. НЕ ПОЗВОЛЯЙТЕ ДЕТЯМ ИГРАТЬ С ПРИБОРОМ.

## Руководство по эксплуатации

### Установка

Установку прибора (подключение к электросети и газу, настройка на другой вид газа и другие необходимые действия) должен производить специалист сервисного центра в соответствии с действующими нормами и требованиями. Более подробную информацию вы найдете в разделе для специалиста, который будет устанавливать прибор.

### Пользование прибором

#### Газовые горелки

(Рис. 1,2) Для розжига газовой горелки поднесите источник пламени к выходным отверстиям в верхней части горелки, притопите ручку конфорки и поверните ее против часовой стрелки в положение максимального пламени, которое обозначено соответствующим значком. После розжига горелки отрегулируйте величину пламени, как вам необходимо. Если ручка повернута против часовой стрелки в крайнее положение, горелка работает с минимальной мощностью.

В моделях с двуруччным электроподжигом нужно, нажав на кнопку электроподжига, одновременно произвести действия, описанные выше. В моделях с одноруччным электроподжигом нужно только притопить и повернуть ручку. Электрическая искра, проскакивающая между свечой электроподжига и газовой горелкой, розжигает газ. После розжига сразу отпустите ручку и установите мощность работы горелки.

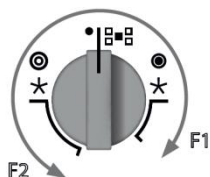
В моделях с газ-контролем горелку можно зажечь любым вышеописанным способом, однако ручку следует удерживать притопленным положении максимального пламени в течение 3-5 секунд. После того как вы отпустите ручку, убедитесь, что конфорка действительно зажжена.

**Примечание** Используйте посуду, диаметр дна которой соответствует диаметру конфорки, чтобы предотвратить энергопотери. Пламя не должно выступать за края посуды. Не оставляйте на конфорках пустую посуду. На газовых варочных панелях запрещается использовать приборы для приготовления пищи на гриле.

Советуем вам после окончания приготовления пищи перекрыть газ на подводящей трубе или баллоне.

#### Модели с двойной вок-горелкой

Некоторые модели оборудованы двойной вок-горелкой. Чтобы разжечь центральный контур (F1), нажмите на ручку и поверните против часовой стрелки. Розжиг всей горелки (F2) показан на рисунке ниже.



## Важно!

- Во время работы газовых горелок в помещении увеличивается образование тепла и влаги. Убедитесь, что во время приготовления пищи обеспечивается должная вентиляция. Оставьте открытыми естественные вентиляционные отверстия.
- При длительном использовании прибора необходима дополнительная вентиляция, например, откройте окно.
- На панелях с системой газ-контроля не удерживайте кнопку электроподжига больше 15 секунд. Если через 15 секунд пламя горелки не зажглось, выключите горелку и подождите не менее 1 минуты. Затем повторите розжиг.
- На панелях без системы газ-контроля, если пламя горелки не зажглось, выключите горелку и подождите не менее 1 минуты. Затем повторите розжиг.

## ГАЗ

овальная 20x32

горелка  $\varnothing$  20-32

вок  $\varnothing$  20-26

большая  $\varnothing$  14-20

стандартная малая \*  $\varnothing$  10-14

\* с дополнительной решеткой

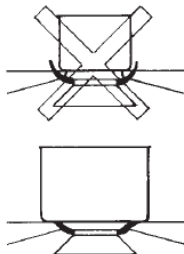
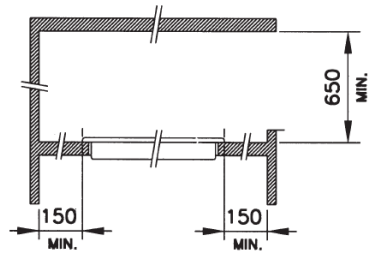
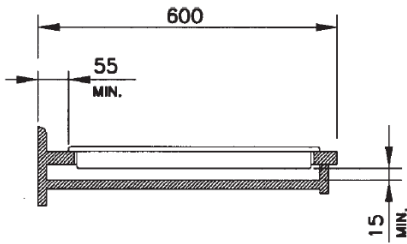
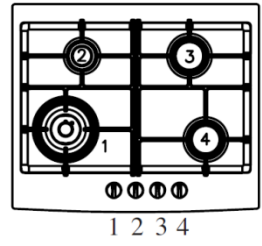
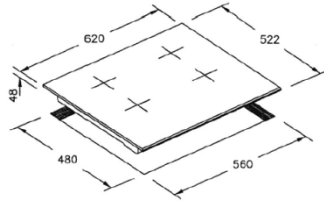
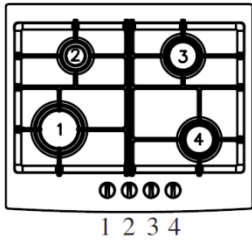


Рис.1



mm

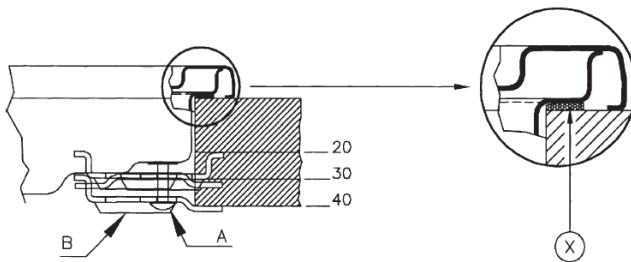


Рис.2

## **Варочная панель газовая/с чугунными конфорками**

Перед любыми действиями отключите прибор от электросети.

Чтобы прибор служил долго, регулярно очищайте его. При очистке следуйте указаниям, приведенным ниже.

- Стекланные, стальные и эмалированные поверхности очищайте соответствующими неабразивными и не вызывающими коррозию чистящими средствами (представлены на рынке в достаточном ассортименте). Запрещается использовать средства на основе хлора (отбеливатели и т. п.).
- Не оставляйте на рабочей поверхности веществ, содержащих кислоту или щелочь (уксус, соль, лимонный сок и т. п.).
- Рассекатели и крышки горелок (съёмные части горелок) необходимо регулярно мыть горячей водой с добавлением моющего средства, при этом удаляйте все засохшие загрязнения. Затем тщательно просушите детали и проверьте, чтобы все выходные отверстия на коронке горелки были хорошо прочищены.
- Электрические детали очищайте влажной тряпкой, затем, пока они теплые, намажьте смазочным маслом.
- При нагреве решетка, установленная над рабочей поверхностью, приобретает голубоватый оттенок, что никак не влияет на качество решетки. Чтобы вернуть решетке первоначальный цвет, используйте для очистки мягкое абразивное чистящее средство.

**Примечание** Очистку вентиляей должен производить только квалифицированный специалист, у которого вы также можете проконсультироваться в случае неполадок в работе прибора. Регулярно проверяйте герметичность гибкого подводящего газового шланга. При обнаружении утечки газа немедленно обратитесь в сервисный центр или к квалифицированному специалисту.

**ДЛЯ ОЧИСТКИ ВАРОЧНОЙ ПАНЕЛИ НЕ ИСПОЛЬЗУЙТЕ ПАРОСТРУЙНЫЕ ОЧИСТИТЕЛИ!**

## Инструкция для специалиста по монтажу

### Монтаж

Прибор не оборудован устройством отвода продуктов сгорания. Рекомендуется устанавливать прибор в хорошо проветриваемом помещении с соблюдением действующих законов и предписаний. Объем воздуха, необходимый для сгорания, должен быть не меньше 2 м<sup>3</sup>/ч на каждый кВт мощности. См. таблицу форсунок.

**Примечание** Прибор относится к классу 3. Параметры настройки указаны в заводской табличке на корпусе прибора.

### Процесс монтажа

Прибор можно встраивать в столешницу, как это показано на рисунке. Перед встраиванием приклейте уплотнитель на нижнюю сторону варочной панели по всему периметру.

### Подключение к газу

(Рис. 3) Прибор можно подключать к газовому баллону или газопроводу, соблюдая при этом действующие предписания и стандарты. Перед подключением убедитесь, что местные условия подключения (вид и давление газа) соответствуют настройкам прибора. Если используемый газ не соответствует настройке прибора, обратитесь к разделу «Настройка на другой вид газа». Кроме того, проверьте, соответствует ли давление используемого газа значениям, приведенным в «Таблице форсунок».

### Жесткое/полужесткое подключение

Подсоедините прибор к источнику газа с помощью фитингов и металлических труб (при необходимости используйте гибкие шланги) так, чтобы внутренние части прибора были правильно размещены.

**Примечание** После подключения прибора проверьте герметичность соединений с помощью мыльного раствора.



Рис.3

## Подключение к электросети

(Рис. 4) Перед подключением к электросети необходимо проверить:

- совпадает ли напряжение, указанное в заводской табличке с нижней стороны прибора, с фактическим напряжением в сети;

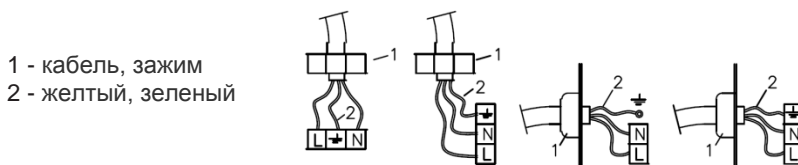


Рис. 4

- заземлен ли прибор в соответствии с действующими стандартами и предписаниями; данный прибор в соответствии с требованиями законодательства должен быть заземлен.

Если прибор поставляется без присоединительного кабеля и/или без штепсельной вилки, используйте материал, подходящий рабочей температуре прибора, указанной в заводской табличке. Присоединительный кабель не должен нагреваться до температуры, превышающей температуру окружающей среды на 50°C.

Если прибор подключен не через вилку и розетку или другое устройство, отключающее все контакты и с расстоянием между разомкнутыми контактами не менее 3 мм, которое полностью отсоединяет прибор от электросети в условиях чрезмерного напряжения III категории, такое отключающее устройство должно быть предусмотрено в электросети для обеспечения безопасности пользования прибором. Установка должна обеспечивать свободный доступ к розетке или выключателю.

**Во избежание рисков ремонт и замену деталей прибора может производить только специалист авторизованного сервисного центра.**

## Настройка на другой вид газа

(Рис. 5) Если прибор настроен на другой вид газа, чем тот, к которому подключается, выполните следующее:

- замените форсунки на соответствующие форсунки для нового вида газа (см. «Таблицу форсунок»),
- чтобы отрегулировать минимальную мощность, установите газовый кран в положение «минимум» и откручивайте/закручивайте винт малого расхода (рис. 8) с помощью отвертки. При настройке на сжиженный газ закрутите регулировочный винт малого расхода до конца.

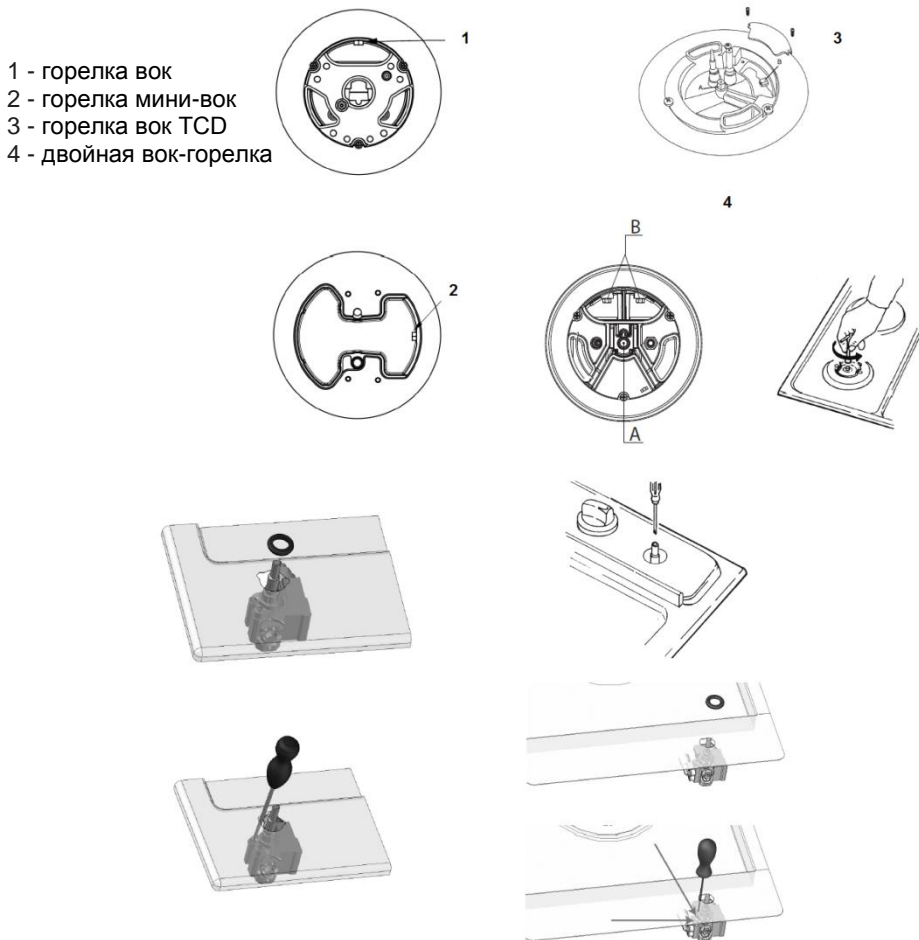


Рис.5

## Пользовательские характеристики - Газовые горелки

ВИД	ДАВЛЕНИЕ, мбар	ГОРЕЛКА	ФОРСУНОК (Ø)	номинальная (W)	потребление (l/h)
природный газ	G20/20	большая	129	3000	286
		стандартная	101	1750	167
		малая	77	1000	95
		вок TCD	63A-121B	3500	333
		вок TCD	63A-140B	4250	405
		вок 3	141	3500	333
		вок 3	150	4000	381
		вок MW	140	3500	333
		вок 4	141	3500	333
		овальная горелка	118	2700	257
		двойная вок- горелка	A - Ø 71 B - Ø 95	4000	381
сжиженный газ	G30/G31 28-30/37	большая	87	3000	218
		стандартная	66	1750	127
		малая	50	1000	73
		вок TCD	37A-90B	3500	254
		вок TCD	37A-97B	4250	309
		вок 3	94	3500	254
		вок 3	102	4000	291
		вок MW	93	3500	254
		вок 4	96	3500	254
		овальная горелка	85	2700	196
		двойная вок- горелка	A - Ø 46 B - Ø 65	4000	291

Производитель не несет ответственность за опечатки в издании и оставляет за собой право на внесение изменений, которые не влияют на функциональные характеристики прибора.