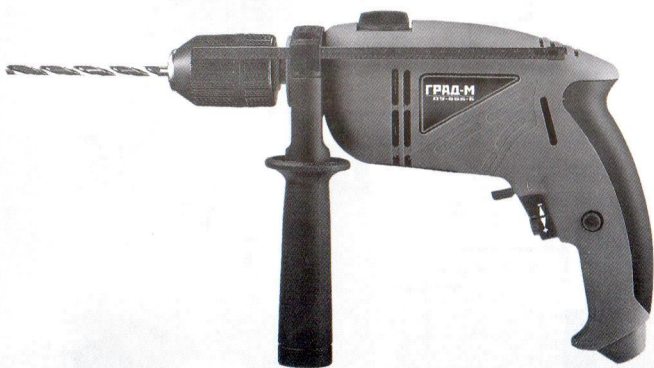


# ГРАД-М

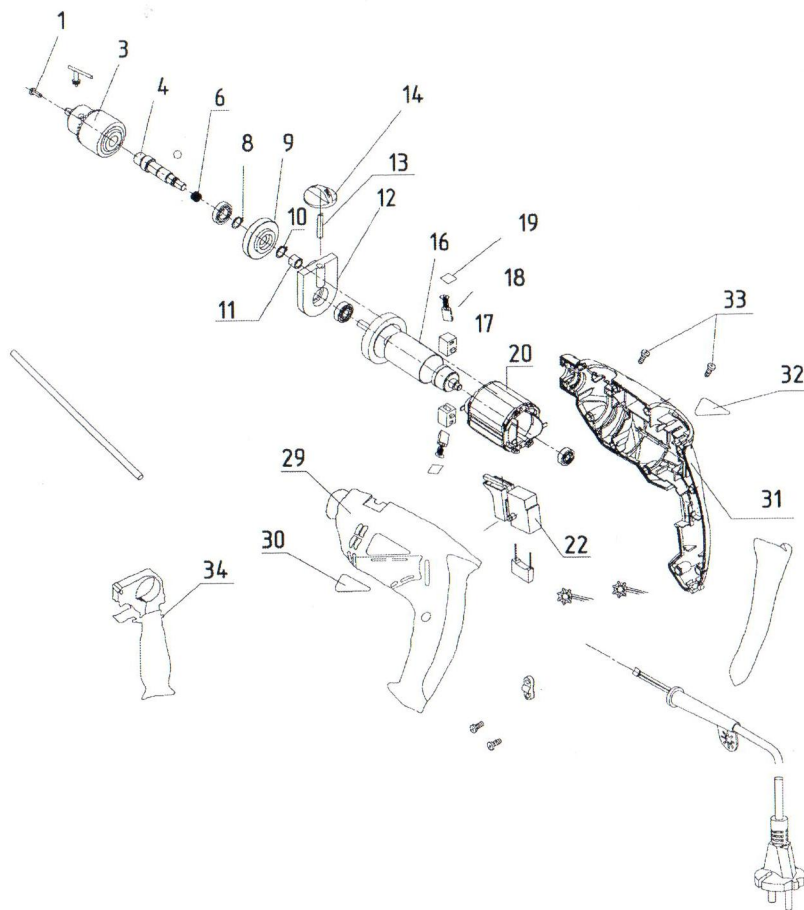
RU	Инструкция по эксплуатации . . . . .	6
UA	Інструкція з експлуатації. . . . .	7
KZ	Қолданысы бойынша нұсқама. . . . .	8
GB	User's Manual . . . . .	9



**ДУ-655-В**

90041135

## Сборочный чертеж



## Спецификация

No.	Part Name
1	Chuck screw
3	Chuck
4	Output Spindle
6	Spring
8	Circlip
9	Big gear
10	Circlip
11	Ball bearing
12	Impact patch
13	Impact pin
14	Impact Switch
16	Rotor
17	Brush Holder
18	Set of brushes
19	Carbon brush cover
20	Stator
22	Switch
29	Left housing
30	Right housing
34	Auxiliary handle

## ПРИЛОЖЕНИЕ. Выдержка из ГОСТ 12.2.013.0-91

«Машины ручные электрические: Общие требования безопасности и методы испытаний»

RU

1. **Машина класса I** – машина, в которой защита от поражения электрическим током обеспечивается как основной изоляцией, так и дополнительными мерами безопасности, при которых доступные токопроводящие части соединены с защитным (заземляющим) проводом сети таким образом, что не могут оказаться под напряжением в случае повреждения основной изоляции.

### Примечания:

1. Для машин, предназначенных для использования с гибким кабелем или шнуром, должен быть предусмотрен защитный провод, являющийся частью гибкого кабеля или шнура.

2. Машин класса I могут иметь части с двойной или усиленной изоляцией либо части, работающие при безопасном сверхнизком напряжении.

2. **Машина класса II** – машина, в которой защита от поражения электрическим током обеспечивается как основной изоляцией, так и дополнительными мерами безопасности, такими как двойная и усиленная изоляция, и которая не имеет защитного провода или защитного контакта заземления.

**Машина класса II** может быть отнесена к одному из следующих типов:

1. машина, имеющая прочный, практически сплошной кожух из изоляционного материала, который покрывает все металлические части, за исключением небольших деталей, таких как шпильки, винты и заклепки, которые изолированы от частей под напряжением изоляцией, эквивалентной по крайней мере усиленной изоляции; такую машину называют машиной класса II с изоляционным кожухом;
2. машина, имеющая практически сплошной металлический кожух, в которой повсюду применена двойная изоляция, за исключением деталей, где применена усиленная изоляция, так как применение двойной изоляции практически невыполнимо; такую машину называют машиной класса II с металлическим кожухом.
3. машина, представляющая комбинация типов 1 и 2.
3. **Машина класса III** – машина, в которой защита от поражения электрическим током обеспечивается путем ее питания безопасным сверхнизким напряжением и в которой не возникают напряжения больше, чем безопасное сверхнизкое напряжение.

### Примечание:

Машины, предназначенные для работы при безопасном сверхнизком напряжении и имеющие внутренние цепи, работающие при напряжении, которое не является безопасным сверхнизким напряжением, не включены в настоящую классификацию и являются предметом дополнительных требований.

4. При работе машиной класса I следует применять индивидуальные средства защиты (диэлектрические перчатки, галоши, коврики и т.п.) за исключением случаев, указанных ниже. Допускается производить работы машиной класса I, не применяя индивидуальных средств защиты, в следующих случаях, если: машина, и притом только одна, получает питание от разделительного трансформатора; машина получает питание от автономной двигателя-генераторной установки или от преобразователя частоты с раздельными обмотками; машина получает питание через защитно-отключающее устройство.
5. Машинами классов II и III разрешается производить работы без применения индивидуальных средств защиты.
6. Запрещается эксплуатировать машины, не защищенные от воздействия капель или брызг, не имеющие отличительных знаков (калла в треугольнике или две каллы), в

условиях воздействия капель и брызг, а также на открытых площадках во время снегопада или дождя.

7. При каждой выдаче машины следует проводить: проверку комплектности и надежности крепления деталей; внешний осмотр: исправность кабеля (шнура), его защитной трубки и штепсельной вилки; целостность изоляционных деталей корпуса, рукоятки и крышек щеткодержателей, наличие защитных кожухов и их исправности; проверку чистоты работы выключателя; проверку работы на холостом ходу. У машин класса I, кроме того, должна быть проверена исправность цепи заземления (между корпусом машины и заземляющим контактом штепсельной вилки).
8. **Запрещается:**  
Заземлять машины классов II и III, подключать машины класса III к электрической сети общего пользования через автотрансформатор. сопротивление или потенциометр; вносить внутрь котлов, резервуаров трансформаторы и преобразователи частоты.
9. При эксплуатации машин необходимо соблюдать все требования инструкции по их эксплуатации. Бережно обращаться с ними, не подвергать их ударам, перегрузкам, воздействию грязи, нефтепродуктов. Машины, незащищенные от воздействия влаги, не должны подвергаться воздействию капель и брызг воды или другой жидкости.
10. Кабель (шнур) машины должен быть защищен от случайного повреждения (например, кабель следует подвешивать). Непосредственное соприкосновение кабеля (шнура) с горячими и масляными поверхностями не допускается.
11. Машина должна быть отключена выключателем при внезапной остановке (вследствие исчезновения напряжения в сети заклинивания движущихся деталей и т.п.).
12. Машина должна быть отключена от сети штепсельной вилкой: при смене рабочего инструмента, установке насадок и регулировке, при переносе машины с одного рабочего места на другое; при перерыве в работе, по окончании работы или смены.
13. Сверлить отверстия и пробивать борозды в стенах, панелях и перекрытиях, в которых может быть расположена скрытая электропроводка, а также производить другие работы, при выполнении которых может быть повреждена изоляция электрических проводов и установок, следует после отключения этих проводов и установок от источников питания. При этом должны быть приняты меры по предупреждению ошибочного появления на них напряжения.
14. Запрещается оставлять без надзора машину, присоединенную к питающей сети, передавать машину лицам, не имеющим права пользоваться ею; работать машинами с приставных лестниц; натягивать и переключать кабель (шнуры), подвергать их нагрузкам (например, ставить на них груз); превышать предельно допустимую продолжительность работы, указанную в паспорте машины; снимать с машины при эксплуатации средства виброзащиты и управления рабочим инструментом.
15. Запрещается эксплуатировать машину при возникновении во время работы хотя бы одной из следующих неисправностей: повреждения штепсельного соединения, кабеля (шнура) или его защитной трубки; повреждения крышки щеткодержателя; нечеткой работы выключателя; искрения щеток на коллекторе, сопровождающегося появлением кругового огня на его поверхности; вытекания смазки из редуктора или вентиляционных каналов; появления дыма или запаха, характерного для горячей изоляции; появления стужа, поломки или появления трещин в корпусной детали, рукоятке, защитном ограждении, повреждении рабочего инструмента.

Уважаемый потребитель, сообщаем Вам, что вся наша продукция сертифицирована на соответствие российским требованиям безопасности согласно Закону РФ «О защите прав потребителей».

1. SBM group предлагает 2 года гарантии на свою продукцию, считая от даты продажи. На инструмент используемый в профессиональных, коммерческих целях гарантия не распространяется, подлежит только платному ремонту.

2. Бытовое использование инструмента характеризует ограничение по времени работы и подразумевает использование его для бытовых нужд, не более 40 часов наработки, при этом через каждые 15 минут непрерывной работы необходимо делать перерыв на 10-15 минут. Использование инструмента вопреки этому условию является нарушением правил надлежащей эксплуатации (данное условие не распространяется на насосы, генераторы, зарядные устройства и аналогичное оборудование). Срок службы инструмента при соблюдении вышеуказанного условия – 7 лет.

При покупке инструмента выписывается гарантийный талон (обязательно указывается дата продажи, модель, серийный номер инструмента, заполняются прочие поля). Просьба сохранять талон и кассовый чек в течение гарантийного срока для предъявления в сервисном центре.

Электронинструмент принимается в гарантийный ремонт только в собранном виде, с рабочими сменными приспособлениями и элементами их крепления (шпильки, пыльные диски, цепи, ножи, триммерные головки, форсунки, звездочки, болты, гайки, фланцы крепления инструмента).

3. Гарантийный срок продлевается до 3-5 лет\*, если владелец регистрирует электронинструмент в течение 2 недель с момента покупки. Увеличение срока гарантии не распространяется на аккумуляторные инструменты, зарядные устройства и принадлежности, входящие в комплект поставки. Регистрация осуществляется только на сайте по адресу [www.sbm-group.com](http://www.sbm-group.com) Подтверждением регистрации является регистрационный сертификат, который следует распечатать на принтере во время регистрации. Регистрационный сертификат предъявляется в сервисном центре вместе с гарантийным талоном и кассовым чеком.

4. В течение гарантийного срока устраняются бесплатно:
  - Повреждения инструмента, возникшие из-за применения некачественного материала.
  - Дефекты сборки, допущенные по вине изготовителя.
5. Гарантия не распространяется:
  - На неисправности инструмента вызванные, несоблюдением инструкций по эксплуатации.
  - На механические повреждения (трещины, сколы, механические повреждения корпусов и т.п.) и повреждения, вызванные воздействием агрессивных сред и высоких температур, попаданием жидкостей, инородных предметов в вентиляционные решетки электронинструмента а также повреждения, наступившие вследствие неправильного хранения (коррозия металлических частей и т.п.);
  - На инструменты с неисправностями, возникшими вследствие перегрузки (одновременный выход из строя ротора и статора) или неправильной эксплуатации (использование затупленного, неподходящего, необалансированного, неправильно подобранного сменного инструмента), недостаточного технического обслуживания или ухода, применения инструмента не по назначению (использование для работы по материалу, для работы по которому инструмент не предназначен и т.п.), а также нестабильности параметров электросети, превышающих нормы, установленные ГОСТ 13109-97. К безусловным признакам перегрузки изделия относятся, помимо прочего: изменения внешнего вида, деформация или оплавление деталей и узлов изделия, потемнение или обугливание изоляции проводов под воздействием высокой температуры.

- На быстроизнашивающиеся изделия и материалы (угольные щетки, ремни, резиновые уплотнения, сальники, защитные кожухи, платформы, шины, шестерни, подшипники, втулки, спирали накала, шпильки, ролики, штоки, стопорные кнопки и т.п.), на детали (шестерни, валы, подшипники, штоки, ролики и т.п.) подвергшиеся износу по причине выработки смазки, а также на сменные принадлежности (сверильные патроны, SDS патроны, привалы, цапги, шины, гибкие валы, аккумуляторные батареи, зарядные устройства и т.п.) и расходные материалы (ножи, пилки, абразивы, пыльные диски, сверла, буры, смазка и т.п.), за исключением случаев механических повреждений вышеперечисленных изделий, произошедших вследствие гарантийной поломки электронинструмента,
- Естественный износ инструмента или его деталей (выработка ресурса, сильное внутреннее или внешнее загрязнение, выработка смазки);
- На инструмент, вскрытый/исправленный или отремонтированный в течение гарантийного срока лицами или организациями, не имеющими юридических полномочий производить ремонт;
- На инструмент с удаленным, стертым или измененным заводским номером, а также, если данные на электронинструменте не соответствуют данным на гарантийном талоне;
- На профилактическое обслуживание электронинструмента, например: чистка, промывка, смазка.
6. Не допускается эксплуатация электронинструмента с признаками неисправности (повышенное искрение, запах гари, повышенный шум, сильная вибрация, неравномерное вращение, потеря мощности). Запрещается эксплуатация электронинструмента при наличии механических повреждений шнура электропитания (трещин, сколов, разрывов, смяток), сетевой вилки, а также поврежденный корпус электронинструмента.
7. Неисправные узлы инструментов в гарантийный период бесплатно ремонтируются или заменяются новыми. Решение вопроса о целесообразности их замены или ремонта остается за Службой сервиса.

Устранение неисправностей, признанных нами как гарантийный случай, осуществляется на выбор компании SBM group посредством ремонта или замены неисправного инструмента. Замененные инструменты и детали переходят в собственность Службы сервиса SBM group.

8. Рекомендации по профилактическому обслуживанию электронинструмента

Для электронинструмента рекомендуется проведение регулярного профилактического обслуживания (чистка, мойка, замена смазки в редукторе и подшипниках; замена быстроизнашиваемых деталей). Это обеспечивает безупречную работу электронинструмента во время всего срока службы. Периодичность проведения профилактического обслуживания при номинальной нагрузке равна сроку естественного износа угольных щеток. Работа по проведению профилактического обслуживания оплачивается согласно действующему прейскуранту сервисного центра. Выявленные при проведении профилактического обслуживания неисправности, устраняются бесплатно. Негарантийные поломки, выявленные при диагностике, устраняются по согласованию сторон в обычном порядке.

Проведение профилактического обслуживания не меняет продолжительности срока гарантии.

Другие претензии, кроме устного права на бесплатное устранение недостатков инструмента, под действие настоящей гарантии не подпадают.

9. Настоящая гарантия не ущемляет других законных прав потребителя, предоставленных ему действующим законодательством.

\* В зависимости от модели.

Шановний споживач, SBM group вітає Вас з придбанням якісного інструменту.

1. Гарантійний строк експлуатації інструмента, виробленого SBM group, становить 24 місяці від дати продажу при побутовому використанні інструменту. На інструмент, що використовується у професійних, комерційних цілях гарантія не розповсюджується.

2. Побутове використання інструмента характеризується обмеженим часом неперервної роботи інструментом й мас на увазі використання його для побутових потреб, не більше 40 годин наробітку, при цьому через кожні 15 хвилин безперервної роботи необхідно робити перерву на 10-15 хвилин. Використання інструмента всупереч цієї умови є порушенням правил належної експлуатації інструмента.

Дана умова не поширюється на насоси, генератори, зарядні пристрої й аналогічне обладнання і устаткування. Час неперервної роботи і режими експлуатації такого обладнання чи устаткування вказується в інструкції з експлуатації.

Термін служби інструмента при дотриманні вивщезазначеної умови — 7 років.

Гарантійний строк продовжується до 3-5 років\*, якщо власник зареєструє інструмент протягом 2 тижнів з моменту покупки. Збільшення строку гарантії не поширюється на акумуляторні викрутки, зарядні пристрої і приладдя, що входять у комплект поставки. Реєстрація здійснюється тільки на сайті за адресою [www.sbm-group.com](http://www.sbm-group.com). Підтвердженням реєстрації є реєстраційний сертифікат, який необхідно роздрукувати на папері під час реєстрації. Реєстраційний сертифікат пред'являється в сервісному центрі разом з гарантійним талоном і касовим чеком.

3. При купівлі інструмента вписується гарантійний талон встановленого зразка (обов'язково вказується дата продажу, модель, серійний номер інструмента, заповнюються інші поля). Прохання зберігати талон і касовий чек протягом гарантійного строку для пред'явлення в сервісному центрі. Інструмент приймається в гарантійний ремонт тільки в зібраному виді, з робочим змінним приладдям і елементами його кріплення (шини, пильні диски, ланцюги, ножі, тримерні головки, форсунок, зирочки, болти, гайки, фланці кріплення інструмента).

4. Протягом гарантійного строку усуваються безкоштовно:

- Ушкодження інструмента, що виникли внаслідок застосування неякісного матеріалу.
  - Дефекти зборки, які виникли з вини виробника.
- Гарантія здійснюється шляхом безкоштовного ремонту або заміни дефектного вузла (деталі). Замінені дефектні вузли (деталі) переходять у власність ремонтної майстерні.

5. Гарантійні зобов'язання не поширюються на наступні випадки:

- На несправності інструмента, що виникли внаслідок недотримання положень інструкції з експлуатації.
- На механічні ушкодження (тріщини, відколи, механічні ушкодження мережевих шнурів, механічні ушкодження корпусу й т.п.) і ушкодження, викликані впливом агресивних середовищ і високих температур, попадання рідин, сторонніх предметів у вентиляційні отвори електроінструмента, а також ушкодження, що наступили внаслідок неправильного зберігання (корозія металевих частин і т.п.);
- На інструменти з несправностями, що виникли внаслідок перевантаження (одночасний вихід з ладу ротора й статора) або неправильної експлуатації (використання затупленого, невідповідного, невідбалансованого, неправильно підбраного змінного інструмента), недостатнього технічного обслуговування або догляду, застосування інструмента не за призначенням (використання для роботи з матеріалом, для роботи з яким інструмент не призначений і т.п.), а також нестабільності параметрів електромережі. До безумовних ознак перевантаження виробу відносяться, крім інших: зміна зовнішнього вигляду, деформація або оплавлення деталей і вузлів виробу, потемніння або обуглювання ізоляції проводів під впливом високої температури.

- На швидкозношуваних вироби й матеріали (вугільні щітки, ремінь, гумові ущільнювачі, саліники, захисні кожухи, платформи, шини, шестерні, підшипники, втулки, спіраль розжарення, шків, ролик, шток, стопорні кнопки й т.п.), на деталі (шестерні, вали, підшипники, шток, ролик й т.п.) що зазнали зношування через виробітку змащення, а також на змінні приладдя (свердлильні патрони, SDS патрони, платформи, цанги, шини, гнучі вали, акумуляторні батареї, зарядні пристрої й т.п.) і витратні матеріали (ножі, пилки, абразивні диски, пильні диски, свердла, бури, змащення й т.п.) за винятком випадків механічних ушкоджень, переохолодження вище виробів, що відбулися внаслідок гарантійної поломки електроінструмента;

- Природне зношування інструмента або його деталей (вироблення ресурсу, сильне внутрішнє або зовнішнє забруднення, вироблення змащення);
- На інструмент, що розкривався або ремонтувався протягом гарантійного строку особами або організаціями, що не мають юридичних повноважень від виробника проводити ремонт;
- На інструмент із вилученим, стертим або зміненим заводським номером, а також, якщо дані на електроінструменті не відповідають даним, вказаним у гарантійному талоні;
- На профілактичне обслуговування електроінструмента, наприклад, чистення, промивання, змащення.

6. Не допускається експлуатація електроінструмента з ознаками несправності (підвищене іскріння, запах горілого підвищений шум, сильна вібрація, нерівномірне обертання, втрата потужності). Забороняється експлуатація електроінструмента при наявності механічних ушкоджень шнура електроживлення (тріщин, відколів, розривів, зв'язувань), мережевої вилки, а також ушкоджень корпусу електроінструмента.

7. Несправні вузли інструментів у гарантійний період безкоштовно ремонтуються або замінюються новими. Рішення питання про доцільність їхньої заміни або ремонту залишається за Службою сервісу. Усунення несправностей, визначених як гарантійний випадок, здійснюється на вибір компанії SBM group за допомогою ремонту або заміною несправного інструмента. Замінені інструменти й деталі переходять у власність Служби сервісу SBM group.

8. Рекомендації із профілактичного обслуговування електроінструменту

Для електроінструменту рекомендується проведення регулярного профілактичного обслуговування (чистення, мийка, заміна змащення в редукторі й підшипниках; заміна швидкозношуваних деталей). Це забезпечує бездоганну роботу електроінструменту під час усього терміну служби. Періодичність проведення профілактичного обслуговування при номінальному навантаженні дорівнює строку природного зношування вугільних щіток. Робота із проведення профілактичного обслуговування оплачується відповідно до діючого прейскуранта сервісного центру. Виявлені при проведенні профілактичного обслуговування несправності, що попадають під дію гарантійних зобов'язань, усуваються безкоштовно. Негарантійні поломки, виявлені при діагностиці, усуваються за узгодженням сторін у звичайному порядку.

Проведення профілактичного обслуговування не змінює тривалості строку гарантії.

Інші претензії, крім зазначеного права на безкоштовне усунення недовільного інструмента, під дію діючої гарантії не підпадають.

9. Дісна гарантія не обмежує інших законних прав споживача, наданих йому чинним законодавством.

\* Залежно від моделі та марки інструмента.

1. SBM group өзінің өніміне сату күнінен бастап 2 жылға кепілдемесі беріледі. Кәсіптік, коммерциялық мақсатта қолданылатын құралға кепілдемесі берілмейді.

2. Құралды тұрмыстық пайдалану жұмыс жасау уақытын шектеумен сипатталады және оны тұрмыстық қажеттілікке пайдалану жұмыс атқаруы 40 сағаттан аспауы қажет, сонымен қатар әрбір 15 минут уақыт кезінде 10-15 минут үзіліс жасау қажет. Құралды осы талпарға қарсы пайдалану құралдың дұрыс пайдалану ережесін бұзу болып табылады (атап айтқанда талпар насостарға, генераторларға, зарядтау құрылғыларына және ұқсас жабдықтарға тартылмайды). Жоғарыда аталған талпарды орындаған кезде құралдың кезім ету мерзімі – 7 жыл.

Құралды сатып алған кезде кепілдемесі талпары беріледі (міндетті түрде сатылған күні, моделі, құралдың сериялық номері тағы да басқа талпар тізбегі көрсетіледі). Өтініш, кепілдемесі мерзімі ішінде талпар мен қасалық текті сервистің орталыққа көрету үшін сақтаның.

Электрқұралды кепілдемелік жөндеуге тек жиналған күйінде, жұмыс істейтін ауыспалы құрылғыларымен және оларды бекіту элементерімен қабылданады (шина, ағаш кесетін диск, пышақтар, тримерлік бүрнешік, форсунка, жидышашалар, болт, гайка, құралды бекіту ермегі).

3. Кепілдемесі мерзімі 3-5 жылға ұзаратылады\*, егер электрқұралды өсіп сатып алған күнінен бастап екі апта ішінде тіркесе. Кепілдемесі мерзімін ұзартуы акумуляторлы бұрағышқа, зарядтау құрылғыларына және жеткізілім жиянтығына кіретін бұйымдарға тартылмайды. Тіркеу тек [www.sbm-group.com](http://www.sbm-group.com) мекен-жайы бойынша орналасқан сайтта жүргізіледі. Тіркелудің дәлелдемесі болып тіркеу сертификаты болып табылады, оны тіркеу кезінде прінтерде басып шығару қажет. Тіркеу сертификаты кепілдемесі талпары мен қасалық текпен бірге сервистің орталығында көрсетіледі.

4. Кепілдемесі мерзімінде тігін жасалады:

- сапасыз материалды қолданғаннан пайда болған құралдың зақымдануы;
- өндіруші кесірінен болған құрастыру ақаулары.

5. Кепілдемесі таралмайды:

- пайдалану бойынша нұсқаманы сақтамаудан болған құралдың ақауларына;
- механикалық зақымдануға (шытынаған, жарылған, жүйелік баулардың механикалық зақымдарына, корпусың механикалық зақымдарына және т.б.) және агрессивті орта мен жоғары температураның әсер етуінен электрқұралдың желдеткіш торына сұйықтықтардың, бөгде заттардың тикімен және дұрыс сақталмаудың нәтижесінен болған;
- шамадан тыс жүктеулер салдарынан пайда болған ақаулы құралдарға(ротор мен статордың бір уақытта істен шығуы) немесе дұрыс қолданбау (қате таңдалған, баланстандырылмаған, жарамсыз, өтпейтін ауыспалы құралдың пайдалануы), жеткілісіз техникалық қызмет көрсету немесе күтім, құралды мақсаты бойынша пайдаланбау (құралға арналмаған материалмен жұмыс жасау үшін пайдалану және т.б.) және ГОСТ 13109-97 бекітілген нормалардан асытын электржүйесің параметрлеріңді тұрақсыздығы. Өнімінің шамадан тыс жүктеулеріңді белгілері болып, бұдан басқа: сыртың түріңді өзгеруі, өнімінің бөлшектері немесе түйіндеріңді еруі немесе өзгеруі, жоғары температура әсерінен сымыңды оқшалануының қарауы мен күйі;

- тез тосатын өнімдер мен материалдарға (көмірлі қылшақтар, қайыстар, резеңке тығыздауыш, тығыздама, қорғасын қаптары, платформалар, шиналар, тісті доңғалақ, мойынтірек, төлке, бұралымның қызуы, белбеу-тегермеш, шығыршық дөңгелек, сояуыш, тоқтатқыш батырмалар және т.б.), бөлшектерге (тісті доңғалақ, біліктер, мойынтірек, сояуыш, шығыршық дөңгелек және т.б.), майлаудың бітуне байланысты тозуға

ұшыраған бөлшектерге және де ауыспалы бұйымдарға (бұрылайтын патрондар, SDS патрондар, платформалар, қангалар, шиналар, иілгіш біліктер, акумуляторлы батареялар, зарядтау құрылғылары және т.б.) және шығын материалдарына (пышақтарға, араларға, қайрақтарға, ара дискілеріне, бұрылғылар, майға және т.б.), электрқұралының кепілдемесі сұны салдарынан болған жоғарыда аталған өнімдердің механикалық бұзылу жағдайларынан басқа;

- құралдың немесе оның бөлшектеріңді табиғи тозуы (ресурстың таусылуы, іші немесе сыртының қатты ластануы, майдың бітуі);
- заңды өкілеттігі жоқ тұлпарлардың немесе ұйымдардың кепілдемесі мерзімі ішінде ашылған немесе жөнделген құралға жөндеуді жасауға;
- зауыттың немірі жойылған, өшірілген немесе өзгертілген құралға және де егер электрқұралыңды кепілдемесі кепілдемесі талпарындағы мәліметтерге сай келмесе;
- электрқұралының профілактикалық қызмет көрсетуіне, мысалы: тазалау, жуу, майлау

6. Ақаулы белгілері бар электрқұралың қолдануға болмайды (аса жоғары ұшыңдау, қонғыру, аса жоғары шү, күшті діріл, бір қалыпсыз айналту, қуатты жоғалуы). Электрқұралыңды электротік бауының (шытынаған, сынған, үзілген, байламдар), жүйелік ашыңғы механикалық зақымдары бар болса және де электрқұралының сыртың түріңді зақымдануы бар болғанда пайдалануға рұқсат етілмейді.

7. Құралдардың жарамсыз түйіндері кепілдемесі мерзімі ішінде тігін жөндеуді немесе жаңаға ауыстырылады. Оларды ауыстыруды немесе жөндеудің қажеттілігі жайлы мәселені Сервистің Қызметі шешеді. Кепілдемесі жағдай болып танылған ақаулықтарды жою, SBM-group компаниясының таңдауы бойынша жарамсыз құралды жөндеумен немесе ауыстырумен жүргізіледі. Ауыстырылған құралдар мен бөлшектер SBM-group Сервистің Қызметіңді мәңгіше өтеді.

8. Электрқұралының профілактикалық қызметі бойынша ұсыныстар.

Электрқұралы үшін жүйелі профілактикалық қызметтің өткізуі ұсынылады (тазалау, жуу, редуктор мен мойынтіркеуді майды ауыстыру, тез тосатын бөлшектерді ауыстыру). Бұл электрқұралының барлық қызмет мерзімі уақытында Бұл жұмысын қамтамасыз етеді. Номиналды жұмыс кезіндегі профілактикалық қызметті жүргізу мерзімі көмірлі қылшақтарының табиғи тозуының мерзіміне тең. Профілактикалық қызметті жүргізу бойынша жұмыс, сервистің орталығының істеп іріскануына сәйкес теленеді. Кепілдемесі міндеттеріне кіретін профілактикалық қызметті жүргізу кезінде анықталған бұзылған тігін жөнделеді. Диагностика кезінде анықталған кепілді емес сынулар тараптардың келісімі бойынша әдеттегідей түрде жасалады.

Профілактикалық қызметті жүргізу кепілдемесі мерзімінің ұзақтығын өзгертеді.

Аталған тігін жөндеуге құдық берілген құралдың ақауларынан басқа шағындар, осы кепілдемесінің қызметіне кірмейді.

\* Моделіне байланысты.

9. Осы кепілдемесі қолданыстағы заңнамалармен берілген тұтынушының басқа да заңды құқықтарына қысым жасамайды.