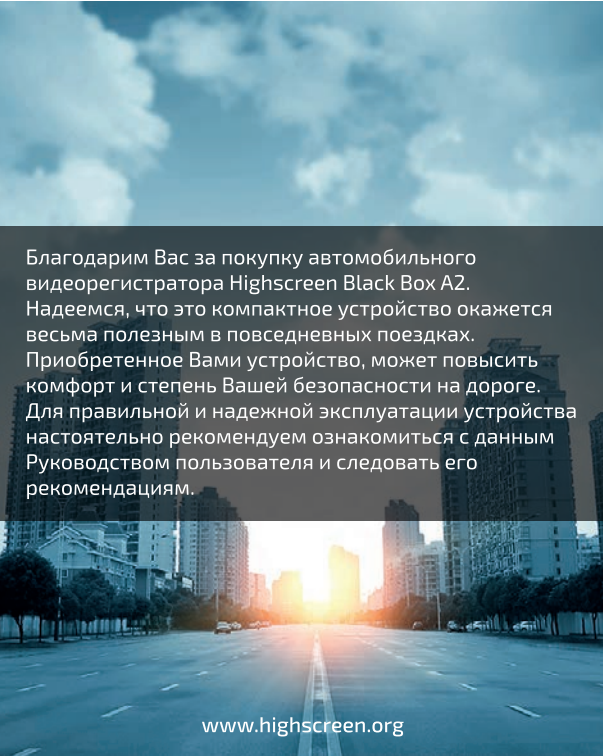


highscreen®
Black Box
Rev.B

A2



РУКОВОДСТВО ПОЛЬЗОВАТЕЛЯ



Благодарим Вас за покупку автомобильного видеорегистратора Highscreen Black Box A2. Надеемся, что это компактное устройство окажется весьма полезным в повседневных поездках. Приобретенное Вами устройство, может повысить комфорт и степень Вашей безопасности на дороге. Для правильной и надежной эксплуатации устройства настоятельно рекомендуем ознакомиться с данным Руководством пользователя и следовать его рекомендациям.

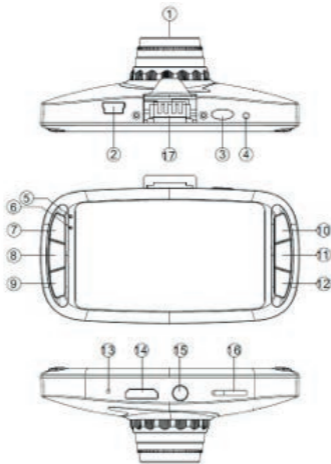
ВВЕДЕНИЕ

Видеореги­стратор Highscreen Black Box A2 служит для получения и хранения на карте памяти microSD качественной видеозаписи дорожной ситуации с высокой степенью детализации.

ТЕХНИЧЕСКИЕ ХАРАКТЕРИСТИКИ

ЖК-дисплей	2.7 дюйма (16:9)
Сенсор камеры	3.0 Мп., AR0330
Угол обзора	140 градусов
Процессор	Ambarella A7LA50
Язык меню	Русский / Английский
Разрешение видео	2304 x 1296 30 кадр./сек. 1920 x 1080 30 кадр./сек. 1280 x 720 30 кадр./сек.
Формат видео	.MOV
Алгоритм сжатия	H.264
Разрешение фото	3.0 Мп.
Формат фото	.JPG
Слот для карты памяти	Поддержка карт памяти microSD до 32GB
Микрофон	Есть
Динамик	Есть
Частота света	50Гц / 60Гц
TV выход	NTSC / PAL
USB интерфейс	USB 2.0
Разъемы	AV, HDMI, mini USB
Аккумулятор	Встроенная литий-ионная батарея
Адаптер питания	5V 1.5A
Системные требования к ПК	Windows 2000 / XP / Vista / Windows 7 MAC OS X 10.5 и выше.
Габариты	92.6 x 53.2 x 18.6 мм.
Вес	65г.

ВНЕШНИЙ ВИД И ФУНКЦИИ УПРАВЛЕНИЯ



- (1) – Объектив
- (2) – Разъем mini USB
- (3) – Кнопка «ПИТАНИЕ»
- (4) – Кнопка «RESET»
- (5) – Индикатор зарядки
- (6) – Индикатор питания
- (7) – Кнопка «MODE»
- (8) – Кнопка «REC»
- (9) – Кнопка «MENU»

- (10) – Кнопка «ВВЕРХ»
- (11) – Кнопка «ФОТО»
- (12) – Кнопка «ВНИЗ»
- (13) – Микрофон
- (14) – Разъем HDMI
- (15) – Разъем AV
- (16) – Разъем для карты памяти
- (17) – Контактная площадка для автомобильного держателя

ОПИСАНИЕ КНОПОК УПРАВЛЕНИЯ

НАИМЕНОВАНИЕ	ФУНКЦИОНАЛЬНОЕ НАЗНАЧЕНИЕ
Кнопка «ПИТАНИЕ»	<ul style="list-style-type: none">• Кратковременное нажатие – включение устройства.• Для выключения устройства необходимо нажать и удерживать кнопку несколько секунд.
Кнопка «MODE»	<ul style="list-style-type: none">• Кратковременное нажатие – переключение между режимами «Видеокамера», «Фотокамера» и «Плеер».• Кратковременное нажатие в меню «Настройки» – выход из меню.
Кнопка «REC»	<ul style="list-style-type: none">• Кратковременное нажатие на кнопку в режиме «Видеокамера» приведет к началу или остановке записи видео.• Кратковременное нажатие кнопки в меню «Настройки» – подтверждение выбора.• Кратковременное нажатие на кнопку в режиме «Плеер» приведет к старту воспроизведения видеофайла или просмотру сохраненного фото. Во время просмотра видеофайла, кратковременное нажатие на кнопку приведет к остановке воспроизведения.
Кнопка «MENU»	<ul style="list-style-type: none">• Кратковременное нажатие на кнопку приведет к переходу в меню «Настройки». Повторное нажатие на кнопку позволит переключаться между опциями настроек видео, фото и системы.• Кратковременное нажатие на кнопку в режиме «Плеер» – переход в меню удаления файлов.
Кнопка «ВВЕРХ»	<ul style="list-style-type: none">• Кратковременное нажатие в меню «Настройки» – перемещение указателя вверх.• Кратковременное нажатие в режиме «Плеер» – прокрутка к предыдущему файлу.

Кнопка «ФОТО»	<ul style="list-style-type: none"> • Кратковременное нажатие на кнопку в режиме «Фотокамера» позволит сделать снимок. • Кратковременное нажатие на кнопку в режиме «Плеер» приведет к старту воспроизведения видеофайла или просмотру сохраненного фото. Во время просмотра видеофайла, кратковременное нажатие на кнопку приведет к остановке воспроизведения. • Кратковременное нажатие в меню «Настройки» – подтверждение выбора.
Кнопка «ВНИЗ»	<ul style="list-style-type: none"> • Кратковременное нажатие на кнопку в меню «Настройки» – перемещение указателя вниз. • Кратковременное нажатие на кнопку в режиме «Плеер» – прокрутка к следующему файлу. • Каратковременное нажатие на кнопку во время записи видео приведет к выключению или включению микрофона.
Кнопка «RESET»	<ul style="list-style-type: none"> • Нажатие на кнопку приведет к принудительной перезагрузке системы.

ПОДГОТОВКА К РАБОТЕ

Перед началом использования устройства, его необходимо полностью зарядить. Для этого, подключите автомобильное зарядное устройство, которое идет в комплекте, в гнездо прикуривателя. Закрепите провод питания в салоне таким образом, чтобы он не мешал управлению автомобилем.

УСТАНОВКА РЕГИСТРАТОРА В АВТОМОБИЛЕ

Выберите на лобовом стекле в салоне автомобиля место, удобное для крепления держателя устройства. При выборе места установки следует учитывать, что устройство не должно загромождать обзор водителю и не должно препятствовать срабатыванию подушек безопасности в аварийной ситуации.

Для повышения надежности фиксации вакуумной присоски держателя на лобовом стекле, рекомендуется протереть контактную поверхность присоски и места крепления на лобовом стекле влажной салфеткой. Закрепите держатель, плотно прижав присоску к стеклу и повернув рычажок держателя.

УСТАНОВКА И ИЗВЛЕЧЕНИЕ КАРТЫ ПАМЯТИ

1. Вставьте карту памяти microSD в устройство таким образом, чтобы контакты карточки были направлены к устройству, а лицевая сторона была повернута к Вам и аккуратно задвиньте в слот, до ощущения легкого щелчка.
2. Для извлечения карты памяти microSD, плавно надавите на ее торец, пока не ощутите легкий щелчок. Слегка ослабьте нажим на карту памяти, и она частично выйдет из слота. Аккуратно извлеките карту памяти из слота.

ВНИМАНИЕ! Не вставляйте и не извлекайте карту памяти microSD во время работы устройства. Это может привести к повреждению работоспособности карты памяти microSD.

Обратите внимание на символы, приведенные на рисунке ниже. Один из таких символов обозначающий класс скорости, вы можете увидеть на карте памяти.



ВНИМАНИЕ! Не вставляйте и не извлекайте карту памяти microSD во время работы устройства. Это может привести к повреждению работоспособности карты памяти microSD.

ОПИСАНИЕ РАБОТЫ ВИДЕОРЕГИСТРАТОРА

ВКЛЮЧЕНИЕ / ВЫКЛЮЧЕНИЕ УСТРОЙСТВА

Для включения или выключения устройства нажмите кнопку «ПИТАНИЕ». При включении питания, устройство автоматически загрузит режим «Видеокамера».

УПРАВЛЕНИЕ УСТРОЙСТВОМ

Для переключения на устройстве в один из режимов, нажмите кнопку «MODE».

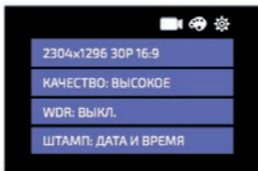
Видеорегистратор имеет несколько режимов работы:

- режим «Видеокамера»,
- режим «Фотокамера»,
- режим «Плеер».

МЕНЮ «НАСТРОЙКИ»

Для выбора меню «Настройки» необходимо нажать на кнопку «MENU».

НАСТРОЙКИ ВИДЕО



РАЗРЕШЕНИЕ

В этом меню можно сделать выбор степени детализации записываемого видео.

Чем выше разрешение, тем выше детализация, тем более мелкие детали снимаемой сцены будут видны при воспроизведении, однако тем больше места будет занимать на карте памяти записываемый фрагмент.

Доступны следующие варианты выбора разрешения:

- 2304 / 1296 30 к/с,
- 1920 / 1080 30 к/с,
- 1280 / 720 30 к/с.

КАЧЕСТВО

Настройка качества видео, определяет уровень сжатия видео файла. Чем выше уровень сжатия, тем меньший объем занимает фрагмент на карте памяти, но тем менее качественное видео имеем в итоге.

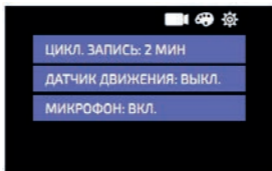
Возможны следующие варианты настройки: ВЫСОКОЕ, СРЕДНЕЕ, ОБЫЧНОЕ.

WDR (ШИРОКИЙ ДИНАМИЧЕСКИЙ ДИАПАЗОН)

Технология получения видео хорошего качества при съемке сцены, в которой присутствуют очень яркие и очень темные области. В результате применения данной технологии можно получить качественное изображение, на котором хорошо различимы объекты как в светлой, так и в темной областях.

ШТАМП

Данная опция позволяет включить или выключить запись даты и времени в видео.



ЦИКЛИЧЕСКАЯ ЗАПИСЬ

Режим циклической видеозаписи. При заполнении карты памяти, самые старые из записанных фрагментов стираются, а на их место записываются новые. В данном режиме возможно задать продолжительность фрагмента.

Доступны следующие варианты: ВЫКЛ. / 2 мин. / 5 мин. / 10 мин..

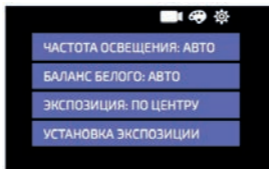
ДЕТЕКТОР ДВИЖЕНИЯ

Данная функция используется на стоянке. При выборе данной опции, устройство будет автоматически вести видеозапись, если в поле зрения объектива появится какое-либо движение.

МИКРОФОН

Включение или выключение микрофона.

НАСТРОЙКИ ФОТО



ЧАСТОТА ОСВЕЩЕНИЯ

Позволяет выставить значение частоты света: 60 Гц или 50 Гц, для устранения помех во время съемки в освещенном помещении, в зависимости от частоты сети питания. На территории России, частота света 50 Гц.

БАЛАНС БЕЛОГО

Опция позволяет сделать цвет записываемой картинке более естественным, если устройство не может с этим справиться в автоматическом режиме.

Доступны следующие варианты настройки: АВТО, СОЛНЕЧНО, ОБЛАЧНО, ДНЕВНОЙ СВЕТ, ЛАМПА НАКАЛИВАНИЯ.

ЭКСПОЗИЦИЯ

Опция позволяет выбрать один из способов экспозамера.

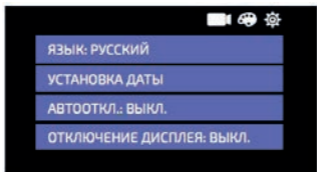
Доступны следующие варианты:

- По центру (экспозиция вычисляется по центру кадра)
- В точке (экспозиция вычисляется по максимальной освещенности).

УСТАНОВКА ЭКСПОЗИЦИИ

Позволяет установить уровень экспозиции. Эта опция поможет сделать корректировку видео, если оно покажется слишком темным или слишком светлым. Можно выбрать значение от - 2 до + 2.

НАСТРОЙКИ СИСТЕМЫ



ЯЗЫК

Выбор языка меню. Доступны варианты: Русский и Английский.

УСТАНОВКА ДАТЫ

Позволяет выставить текущую дату и время.

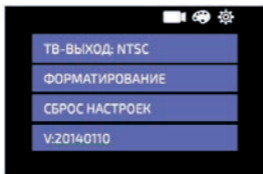
Выбор осуществляется кнопками «ВВЕРХ» и «ВНИЗ», кнопка «MODE» – перемещение курсора вправо, кнопка «REC» или «ФОТО» – сохранение и возврат в меню.

АВТООТКЛЮЧЕНИЕ

Позволяет настроить автоматическое отключение устройства через установленное время – 1 / 3 / 5 минут, если устройство не используется, для экономии заряда батареи или не отключать вовсе.

ОТКЛЮЧЕНИЕ ДИСПЛЕЯ

Позволяет отключить ЖК-дисплей устройства через установленное время – 1 / 3 / 5 минут, в зависимости от данной настройки, если никаких действий с устройством не произошло. При выборе опции «Выкл.» ЖК-дисплей будет оставаться включенным постоянно. для экономии заряда батареи или не отключать вовсе.



ТВ-ВЫХОД

Для просмотра видео на телевизоре выберите правильный тип видеосигнала: NTSC или PAL.

ФОРМАТИРОВАНИЕ

Удаление всех данных на карте памяти.

СБРОС НАСТРОЕК

Позволяет выполнить сброс установок и восстановить заводские настройки по умолчанию.

V (ВЕРСИЯ ПО)

Отображает текущую версию программного обеспечения.

РЕЖИМ «ВИДЕОКАМЕРА»

Режим «Видеокамера» - является режимом по умолчанию. Когда устройство находится в режиме «Видеокамера», в левом верхнем углу отображается пиктограмма видеокамеры.

Для начала записи видео необходимо нажать на кнопку «REC».

В верхней части экрана, в центре, появится красный индикатор активной записи ●.

При повторном нажатии на кнопку «REC», запись остановится и индикатор исчезнет.

РЕЖИМ «ФОТОКАМЕРА»

Для выбора режима «Фотокамера» необходимо нажать на кнопку «MODE».

Направьте устройство на объект съёмки. Для получения четкого снимка, постарайтесь исключить перемещения, повороты и дрожания устройства во время съёмки.

Нажмите кнопку «ФОТО» и вы услышите характерный звук, имитирующий спуск затвора фотокамеры, говорящий о том, что снимок сохранен на карту памяти.

РЕЖИМ «ПЛЕЕР»

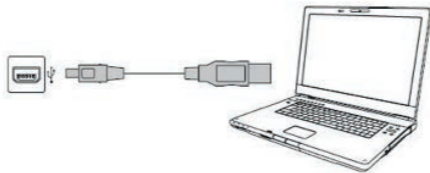
Для выбора режима «Плеер» необходимо дважды нажать на кнопку «MODE».

Для выбора видеоролика или фотографии, используйте кнопки «ВВЕРХ» или «ВНИЗ»; для воспроизведения - кнопки «REC» или «ФОТО».

Для удаления файла необходимо нажать кнопку «MENU». В открывшемся окне выбрать один из двух вариантов: «Удалить текущий файл» или «Удалить все файлы».

USB ПОДКЛЮЧЕНИЕ

Подключите устройство к персональному компьютеру (ПК) посредством USB кабеля.



На ПК устройство будет отображаться как съемный диск. После подключения Вы сможете сохранить записанные фото и видеофайлы с устройства на свой ПК, а также удалить их, если они не нужны.

ПРОСМОТР ФОТО И ВИДЕО НА ТЕЛЕВИЗОРЕ

Используйте кабель HDMI, чтобы подключить устройство к HD телевизору для просмотра фото и видео файлов в высоком разрешении. Также для подключения устройства к телевизору можно использовать AV кабель.

КОМПЛЕКТАЦИЯ

1. Видеорегистратор Highscreen Black Box A2
2. USB кабель для синхронизации с ПК
3. Автомобильный держатель
4. Зарядное устройство в автомобиль
5. Кабель AV
6. Руководство пользователя
7. Гарантийный талон

ВОЗМОЖНЫЕ НЕПОЛАДКИ И СПОСОБЫ ИХ УСТРАНЕНИЯ

Неполадки	Возможные причины и их устранение
Устройство не включается	1) Аккумуляторная батарея устройства полностью разряжена. (Необходимо зарядить устройство при помощи зарядного устройства).
Устройство не заряжается	1) Зарядное устройство не подключено к питанию. 2) Аккумуляторная батарея утратила способность накапливать энергию.
Устройство не записывает видео	1) Не установлена карта памяти microSD. 2) Недостаточно свободного места на карте памяти microSD. (Отформатируйте карту памяти через меню настроек устройства или установите другую карту памяти).
Изображение нечеткое	Поверхность объектива загрязнена. (Аккуратно протрите стекло объектива мягкой тканью).
Устройство не подключается к компьютеру	USB кабель не подключен или неисправен.
Нет изображения на телевизоре	1) Кабель AV или HDMI неплотно или неверно подключен. (Проверьте целостность кабеля и разъемов). 2) Неверно выбраны настройки телевизора.
Устройство зависло: - картинка на дисплее исчезла или замерла - не реагирует на	Выключите устройство и заостренным предметом, например канцелярской скрепкой, аккуратно нажмите на кнопку «RESET» для принудительной перезагрузки системы.

МЕРЫ ПРЕДОСТОРОЖНОСТИ

1. Не пытайтесь самостоятельно отремонтировать устройство, не разбирайте и не вносите изменения в него. Это может привести к повреждению и даже к его возгоранию. При проявлении неисправности, обратитесь пожалуйста в ближайший сервисный центр.
2. Не отвлекайтесь на работу с устройством во время управления автомобилем – это может стать причиной ДТП. Если требуется внести изменения в настройки устройства, остановитесь в безопасном, предназначенном для парковки, месте.
3. Оберегайте устройство от попадания влаги, не промывайте его в случае загрязнения. Это может привести к короткому замыканию и возгоранию.
4. Если вы длительное время не пользуетесь устройством, не оставляйте его подключенным к источнику питания. Это может привести к перегреву устройства и короткому замыканию.
5. Размещайте устройство в таком месте, чтобы оно не мешало беспрепятственному срабатыванию подушек безопасности. В противном случае, есть вероятность получения травмы от устройства во время ДТП. Убедитесь, что устройство не загораживает обзор водителю.
6. Надежно закрепите автомобильный держатель на ветровом стекле для исключения возможности падения устройства во время движения. Перед установкой протрите место крепления на стекле и вакуумные присоски влажной салфеткой. Убедитесь, что вакуумные присоски держателя не имеют повреждений.
7. Используйте только тот кабель питания, который поставляется с устройством. В противном случае, надежная работа устройства не гарантируется.
8. Не используйте для протирки устройства жидкости, содержащие масла или растворители (бензин, спиртосодержащие жидкости, ацетон). Используйте для этой цели мягкую, слегка увлажнённую водой салфетку, не оставляющую ворса. Особенно аккуратно обращайтесь с линзой объектива и поверхностью жидкокристаллического экрана.
9. Оберегайте шнур питания от резких рывков и механических повреждений. Неаккуратное обращение может привести к короткому замыканию и повреждению устройства.

10. Перед извлечением карты памяти microSD, необходимо выключить устройство. В противном случае, карточка и устройство могут быть повреждены.
11. Старайтесь не касаться контактов карты памяти microSD. Это может привести к ее повреждению и некорректной работе, как карты памяти, так и самого устройства.
12. Если произошло ДТП, постарайтесь позаботиться о сохранении записанной информации. Выключите устройство. Убедитесь, что экран погас, и только после этого извлеките карту памяти из устройства, и храните ее отдельно. Также, целесообразно сделать резервную копию информации, которая записана на карту памяти.
13. Для работы с устройством, старайтесь использовать карты памяти microSD рекомендованные разработчиком. Только в этом случае разработчик гарантирует качественную запись и надежное хранение информации. Для работы с устройством следует использовать карты памяти объёмом не менее 4Гб и не ниже 6-го класса быстродействия.
14. Не извлекайте карту памяти из устройства во время процедуры форматирования или удаления информации.
15. Время от времени, рекомендуется просматривать записанную информацию, чтобы убедиться в корректности работы устройства. Рекомендуется также регулярно форматировать карту памяти, для обеспечения ее надежной работы.
16. Не допускайте попадания посторонних предметов в слот для карты памяти microSD. Это может привести к повреждению устройства.
17. Убедитесь, что штекер провода питания надежно подключен к устройству. Ненадежная фиксация кабеля питания может привести к некорректной работе устройства во время движения или даже его повреждению.
18. Обращайтесь с устройством бережно, не подвергайте его ударам и оберегайте от падений. Старайтесь не оставлять устройство под воздействием солнечных лучей.
19. Перед началом поездки убедитесь, что устройство корректно отображает текущие дату и время. При необходимости, установите в настройках правильные показания.
20. Тонированное или загрязнённое ветровое стекло может снизить качество записываемой информации.

ПРИМЕЧАНИЕ: функции, внешний вид, комплектация и порядок работы с устройством могут быть изменены производителем в связи с доработками, как самого устройства, так и его программного обеспечения без предварительного уведомления.

Посетите сайт <http://www.highscreen.org> и узнайте больше о продукции Highscreen.

