

# highscreen®

Руководство  
пользователя



Black Box **Compact**

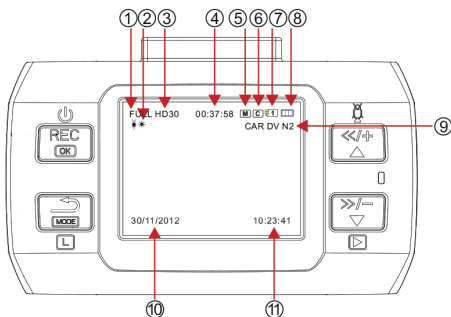
# ВВЕДЕНИЕ

Благодарим Вас за покупку автомобильного видеорегистратора Highscreen Black Box Compact. Надеемся, что это компактное устройство окажется весьма полезным в повседневных поездках.

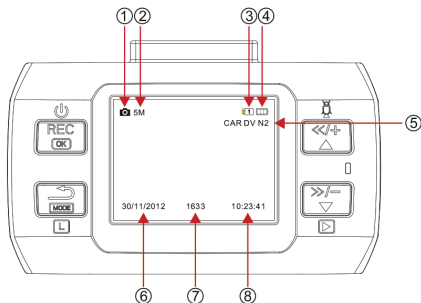
Приобретенное Вами устройство, может повысить комфорт и степень Вашей безопасности на дороге.

Для правильной и надежной эксплуатации устройства настоятельно рекомендуем ознакомиться с данным Руководством пользователя и следовать его рекомендациям.

## Экранная индикация



- |                                  |  |
|----------------------------------|--|
| (1) - Вкл./Выкл. микрофон        | (8) - Индикатор батареи                  |
| (2) - Режим видеосъемки          | (9) - Идентификатор записи               |
| (3) - Разрешение видео           | (10) - Индикатор даты (День/месяц/год)   |
| (4) - Отображение времени записи | (11) - Индикатор времени (Час/мин./сек.) |
| (5) - Иконка датчика движения    |  |
| (6) - Иконка циклической записи  |  |
| (7) - Текущая память             |  |
| [1] - внутренняя память;         |  |
| [2] - карта памяти microSD.      |  |



- (1) - Режим фотокамеры
- (2) - Разрешение фото  
(День/месяц/год)
- (3) - Текущая память  
фотографий

[1] - внутренняя память;  
(Час/мин./сек.)

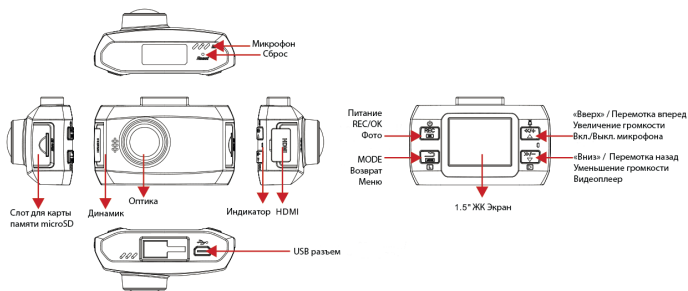
[2] - карта памяти microSD.  
(4) - Индикатор батареи

- (5) – Идентификатор записи
- (6) - Индикатор даты

- (7) - Оставшееся кол-во

- (8) - Индикатор времени

## ОСНОВНЫЕ УЗЛЫ И ОРГАНЫ УПРАВЛЕНИЯ



# НАЗНАЧЕНИЕ КНОПОК

## Кнопка [REC/OK]

- Для включения устройства нажмите и удерживайте кнопку 2 секунды.
- Для выключения устройства нажмите и удерживайте кнопку 2 секунды в режиме "просмотра"

## Запись видео / Фото

- В режиме "Видеокамеры" кратковременное нажатие на кнопку - начало записи видео.
- Повторное нажатие на кнопку - остановка видеозаписи.
- В режиме «Фотокамера» кратковременное нажатие на кнопку - сделать снимок.

## Назначение [OK]

- Кратковременное нажатие на кнопку в меню настроек – подтверждение выбора.
- В режиме "Видеоплеер" кратковременное нажатие на кнопку – начало воспроизведения видео. Повторное нажатие – пауза воспроизведения.
- Возврат к нормальному проигрыванию видео при быстрой перемотке «вперед» или «назад». Для включения режима слайд-шоу - кратковременно нажать на кнопку в режиме просмотра фото.

## Кнопка [Mode/Возврат]

- Кратковременное нажатие кнопки – переключение между режимами "Видеокамера", "Фотокамера" и "Меню настройки".
- Удаление или копирование файлов в режиме предварительного просмотра. Для удаления или копирования файла – нажать и удерживать кнопку.
- Защита файлов в режиме записи, нажмите, чтобы защитить выбранный видеофайл. Этот файл не будет удален во время обычной циклической записи.

## Назначение кнопки [Возврат]

- Кратковременное нажатие кнопки в режиме предварительного просмотра - возврат к обычному режиму, переключение к режимам "Видеокамера", "Фотокамера" или «Меню настройки».

- В режиме "Видеоплеер" при проигрывании видеофайла, кратковременное нажатие на кнопку – возврат в режим предварительного просмотра.
- Выход из меню в режиме «Меню настройки».

## Кнопка "Вверх" [ <</+ / ▲ ]

- **Вкл./Выкл. микрофона**

Кратковременное нажатие на кнопку – включение / выключение микрофона.

- **Быстрая перемотка назад**

Нажмите и удерживайте кнопку для быстрой перемотки «назад». Можно выбрать один из трех режимов перемотки скорости 4x/8x/16x.

- **Увеличение громкости**

Во время воспроизведения видеофайлов кратковременное нажатие на кнопку – увеличение громкости звука. Можно выбрать значение от 1 до 3 или выключить совсем.

- **Работа с меню**

Выбор пунктов меню и выбор опций меню.

## Кнопка "Вниз" [ >>/- / ▼ ]

- **Воспроизведение**

В режиме "Видеокамера" кратковременное нажатие на кнопку – переход в режим "Видеоплеера" для воспроизведения видеофайлов. В режиме "Фотокамера" – переход в режим просмотра фото.

- **Быстрая перемотка вперед**

Нажмите и удерживайте кнопку для быстрой перемотки «вперед». Можно выбрать один из трех режимов перемотки скорости 4x/8x/16x.

- **Уменьшение громкости**

Во время воспроизведения видеофайлов кратковременное нажатие на кнопку – уменьшение громкости звука. Можно выбрать значение от 1 до 3 или выключить совсем.

- **Работа с меню**

Выбор пунктов меню и выбор опций меню.

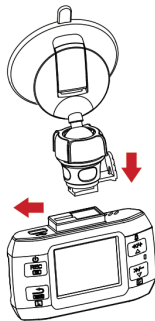
# СВЕТОДИОДНАЯ ИНДИКАЦИЯ

Цвет индикатора	Состояние
Синий	Индикатор светится синим цветом – устройство работает и находится в режиме ожидания ваших команд. Индикатор мигает синим цветом – пониженный уровень заряда батареи (необходимо подключить питание и зарядить устройство).
Красный	Во время видеозаписи – индикатор мигает красным цветом. Если индикатор светится красным цветом непрерывно - память переполнена.
Желтый	Индикатор светится желтым цветом – аккумуляторная батарея заряжается. Если индикатор погас – аккумуляторная батарея заряжена полностью.

## ПОДГОТОВКА К РАБОТЕ

### Установка в авто

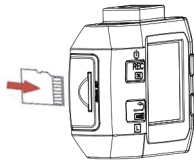
Вставьте держатель в автомобильный видеорегистратор и двигайте влево до упора, как показано ниже на рисунке.



### Установка карты памяти microSD

Для правильной установки карты памяти, воспользуйтесь рисунком, приведенным ниже.

Вставьте карту памяти в соответствии с рисунком и аккуратно задвиньте ее в слот, до ощущения легкого щелчка. Контакты карты памяти должны быть направлены в сторону слота microSD.



Для извлечения карты памяти, плавно надавите на ее торец, пока не ощутите легкий щелчок. Слегка ослабьте нажим на карту памяти, и она частично выйдет из слота. Аккуратно извлеките карту памяти из слота.

Обратите внимание на некоторые символы, приведенные на рисунке ниже. Один из таких символов вы можете увидеть на поверхности карты памяти, который обозначает ее класс.



Примечание: пожалуйста, используйте карты памяти microSD со скоростью передачи данных - не ниже 4-го класса. Для записи видео в разрешении Full HD рекомендуется использовать карты памяти 6-го класса и выше.

## КРАТКОЕ ОПИСАНИЕ ПРИЕМОМ РАБОТЫ

### Форматирование карты памяти microSD

В режиме "Меню настройки" выберите опцию "Форматирование" и подтвердите выбор нажав "ДА".

**Внимание! Все данные на карте памяти будут удалены!**

### Выбор качества и разрешения видео

В режиме "Меню настройки" выберите разрешение для записи видео, а также качество видео.

## Выбор режима видеозаписи

В “Меню настройки” выберите опцию “Перезапись” – если хотите установить циклическую запись или опцию “Вид разбивки” – для нормальной записи видео.

## Установка даты и времени

Выставьте дату и время в режиме “Меню настройки”. Выбор осуществляется кнопками “Вверх” или “Вниз”, подтверждение выбора – кнопка “OK”, возврат в основное меню – кнопка “Mode”.

## Антиблик

Включите эту функцию для устранения эффекта засветки на видео гос. номеров в темное время суток.

# ОПЕРАЦИИ С ФАЙЛАМИ

## Включение отображения штампа идентификатора на видеофайле

Идентификатор видеофайла может быть подтверждением, что запись принадлежит именно Вам, а также может служить своего рода защитой файла от подделки.

1. При помощи персонального компьютера (ПК) создайте на карте памяти microSD папку с названием SYS.

- В папке SYS создайте текстовый файл с именем ID.txt.
- В текстовом файле введите идентификатор (в качестве которого можно использовать гос. Номер Вашего авто).
- Сохраните текстовый файл в формате UNICODE.

2. Вставьте карту памяти microSD в устройство.

Включите устройство, нажав на кнопку «REC/OK», затем, после загрузки, на ЖК экране с правой стороны вы увидите Ваш идентификатор..

## Выключение отображения идентификатора

Если Вы хотите отключить отображение штамп идентификатора в видеофайле, в режиме “Меню настройки” выберите опцию “Гос. Номер”, затем выберите “ВЫКЛ”.

Файловая структура для справки:



## Копирование видеофайла из внутренней памяти устройства на карту памяти microSD и наоборот

### 1. Копирование видеофайла на внутреннюю память устройства

В режиме “Видеоплеера” выберите файл, который хотите скопировать, затем нажмите на кнопку “Mode” и удерживайте ее до появления всплывающего меню. В открывшемся окне выберите «Копировать».

### 2. Копирование видеофайла из внутренней памяти устройства на карту памяти microSD.

В режиме “Меню настройки” выберите опцию «ПАМЯТЬ», затем, выберите «ВСТРОЕННАЯ».

В режиме “Видеоплеера” выберите нужный файл, затем нажмите на кнопку “Mode” и удерживайте ее до появления всплывающего меню. В открывшемся окне выберите «Копировать».

## Защита файлов

### 1. Защита файлов от удаления

#### ➤ Датчик движения

Если в настройках был включен датчик движения, то при появлении перед объективом движущихся объектов, устройство начнет автоматическую запись и записываемые видеофайлы будут защищены от перезаписи. Во время записи на ЖК экране будет гореть иконка [L]. При нормальном режиме циклической видеозаписи защищенные файлы не могут быть удалены.

#### ➤ Установка вручную

Для защиты файлов вручную, нажмите кнопку “Mode” во время видеозаписи.

### 2. Удаление защищённых файлов

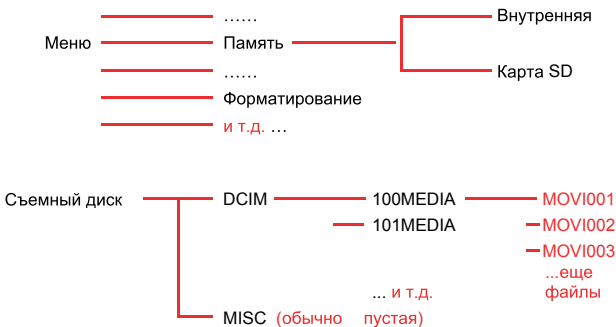
#### ➤ на устройстве

В режиме “Меню настройки” выберите опцию “Форматирование” и для подтверждения выбора нажмите “ДА”.

#### ➤ на ПК

Выберите файлы на карте памяти microSD и нажмите “Удалить”.

## Структура файлов на устройстве и на ПК





### Примечание:

Папка 100MEDIA предназначена для хранения защищённых файлов. Максимальное количество защищённых файлов, которое может находиться в этой папке равно 30. После заполнения, 31 файл перезапишет самый старый файл и т.д..

Папка 101MEDIA содержит обычные видеофайлы.

## МЕНЮ НАСТРОЙКИ

### НАСТРОЙКИ ВИДЕО

		01/04
РАЗРЕШЕНИЕ	1920X1090P30	
СЮЖЕТ	АВТО	
КАЧЕСТВО	ВЕЛИКОЛЕПНОЕ	
АНТИБЛИК	ВКЛ.	
ВИД РАЗБИВКИ	5 МИН.	
OK ВЫБРАТЬ	MODE ВЫХОД	

## Разрешение

Выбор разрешения для записи видео:

1920×1080 30 к/с, 1920×1080 25 к/с, 1280×720 60 к/с, 1280×720 50 к/с, 1280×720 30 к/с, 1280×720 25 к/с, 848×480 60 к/с, 848×480 50 к/с, и 320×240 120 к/с.

## Качество

Выбор качества для записи видео: Н, М, L. В приведенной таблице показан битрейт и разрешение, при выборе качества видео.

Разрешение	Качество	Битрейт Mbit/s
1920×1080P30 25	Н	12
	М	10
	L	8
1280×720P30 25	Н	8
	М	6
	L	4
848×480P65 50	Н	8
	М	6
	L	4
320×240P120	Н	8
	М	6
	L	4

## Видео сюжет

Для получения качественного видео доступны различные варианты сюжета:

Авто / Ночной / Солнечно / Облачно / Дождливо / Снег/Песок.

## Антиблик

Позволяет устранить эффект засветки фарами гос. номеров впереди идущих машин в темное время суток.

## Вид разбивки

Обычный режим видеозаписи. В данном режиме возможно установить размер записываемого файла. Доступны следующие варианты: 1 мин. / 5 мин. / 10 мин. / 15 мин. / 30 мин. / 45 мин. / Выкл.

При выборе опции «НЕТ» - видеозапись будет идти непрерывно одним файлом. При заполнении карты памяти, видеозапись будет остановлена, а на экране появится надпись об отсутствии свободного места.



## Перезапись

Режим циклической записи. При заполнении карты памяти, старые файлы стираются, а на их место записываются новые.

## Переворот

Позволяет повернуть видео на 180°.

## Разрешение фото

Данный параметр характеризует размер получаемого фото в мегапикселях. Устройство может выполнять съемку фотографий размером от 0.9 Мп до 3.5 Мп. По умолчанию установлено 3Мп.

3.5M	2560 x 1440
3M	2403 x 1296
2M	1920 x 1080
0.9M	1280 x 720

## Сюжет фото

Позволяет установить различные эффекты для фото. Доступны следующие варианты: АВТО, ЗАКАТ, ПОРТРЕТ, ЛАНДШАФТ, СПОРТ, НОЧНОЙ, СВЕТЛЫЙ ФОН, ВОДА, СНЕГ/ПЕСОК.

## Баланс белого

Позволяет сделать цвет записываемой картинки более естественным, если устройство не может с этим справиться в автоматическом режиме. Доступны следующие варианты настройки: ЛАМПА НАКАЛИВАНИЯ, СОЛНЕЧНО, ОБЛАЧНО, ЛЮМИНИСЦЕНТ. или АВТО.



### **Эффекты**

Позволяет выбрать различные эффекты. Доступны следующие варианты: ИСКУССТВО, СЕПИЯ, НЕГАТИВ, МОНОХРОМНЫЙ, ЯРКИЙ, ВЫКЛ.

### **AE ISO**

Позволяет установить светочувствительность ISO. Доступны следующие значения: 100, 200, 400, 800, 1600 и АВТО.

### **Экспозиция**

Позволяет установить уровень экспозиции в видео. Экспозицию можно выставить перед началом или во время записи. Эта опция поможет сделать корректировку видео, если оно покажется слишком темным или слишком светлым. Можно выбрать значение от -2 до +2.

### **Контраст**

Позволяет настроить контраст. Доступны следующие варианты: СТАНДАРТНЫЙ, ЖЕСТКИЙ, МЯГКИЙ.

### **Четкость**

Позволяет настроить чёткость. Доступны следующие варианты: СТАНДАРТНЫЙ, ЖЕСТКИЙ, МЯГКИЙ.



### Датчик движения

При выборе данной опции, устройство будет автоматически вести видеозапись, если в поле зрения объектива появятся движущиеся объекты.

### Датчик ускорения (G-сенсор)

Позволяет выставить чувствительность G-сенсора от 1 до 6, или отключить опцию. Значение 1 – означает максимальную чувствительность. Для нормальной работы G-сенсора рекомендуется установить значение 3.

## СИСТЕМНЫЕ НАСТРОЙКИ



### Гос. номер

Данная опция позволяет включить или выключить штамп отображения идентификатора в видеофайле.

## Режим авто

Позволяет включить или выключить режим авторегистратора. Если опция включена, то при подключении к прикуривателю авто устройство будет заряжаться, а также автоматически включится режим видеозаписи. После того, как вы заглушите автомобиль, устройство будет работать еще 30 секунд и после этого выключиться.

Если опция режима авторегистратора выключена, то при подключении к автомобильному зарядному устройству, устройство будет только заряжаться.

**Примечание:** для автоматической видеозаписи и зарядки устройства необходим специальный USB-кабель (поставляется в комплекте, и помечен специальной биркой).

## Память

Опция позволяет выбрать внутреннюю память устройства или карту памяти microSD для записи файлов. На дисплее внутренняя память отображается цифрой 1, карта памяти microSD – цифрой 2.

## Штамп даты

Опция позволяет включить или выключить отображение даты и времени на фото и видео.

## Откл. экрана

Позволяет настроить отключение ЖК экрана через определенное время – 1 / 2 / 3 / 5 минут, если никаких действий с устройством не произошло. При выборе опции "ВЫКЛ." - ЖК экран будет оставаться включенным постоянно.

		02/03
ЗАДЕРЖКА ВЫКЛ.	ВЫКЛ.	
ГРОМКОСТЬ	ВЫКЛ.	
ЧАСТОТА	50HZ	
ТВ ВЫХОД	NTSC	
ДАТА/ВРЕМЯ	29.5.2013 11:15	
OK ВЫБРАТЬ	MODE ВЫХОД	

## Задержка выкл.

Позволяет настроить автовыключение устройства через установленное время – 1 / 2/ 3 / 5 минут, если устройство не используется, для экономии заряда батареи, или не отключать вовсе.

## Громкость

Установка громкости звукового сигнала. Доступны значения 1 / 2 / 3 / ВЫКЛ.. Значение 3 означает максимальную громкость.

## Частота

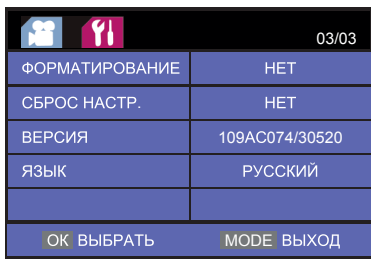
Позволяет выставить значение частоты света: 50Гц или 60Гц, для устранения помех во время съемки в освещенном помещении, в зависимости от частоты сети питания. На территории России, частота света 50Гц.

## ТВ Выход

Для просмотра видео на телевизоре выберите правильный тип вывода видеосигнала: NTSC или PAL.

## ДАТА / ВРЕМЯ

Опция позволяет выставить текущую дату и время.



03/03	
ФОРМАТИРОВАНИЕ	НЕТ
СБРОС НАСТР.	НЕТ
ВЕРСИЯ	109AC074/30520
ЯЗЫК	РУССКИЙ
OK ВЫБРАТЬ	MODE ВЫХОД

## Форматирование

Удаление всех данных на внутренней памяти устройства или на карте памяти microSD.

## Сброс настр.

Восстановление заводских настроек по умолчанию.

## Версия

Текущая версия программного обеспечения.

## Язык

Выбор языка меню: Русский или Английский.

## СПЕЦИФИКАЦИЯ

Чипсет	Ambarella A2S60
Сенсор камеры	1/2.7" 2М
Разрешение видео	1920x1080(30/25fps)   120x720(30/20fps)   WVGA(60/50fps)   QVGA(120fps)
Формат видео	.mp4
Разрешение фото	0.9М/2М/3М/3.5М
Формат фото	JPG
Оптика	F/NO=2.8f =2.8
Угол обзора	720P :120° 1080P :170°
Цифровой зум	Есть
ЖК экран	1.5"
Разрешение ЖК экрана	480x240
Датчик движения	Есть
Внутренняя память	512MB
Карта памяти	Поддержка карт памяти microSD до 32GB
Микрофон/Динамик	Есть
Разъемы	USB, HDMI
Емкость аккумулятора	180mAh
Размер	65.2 * 38.3 * 24.9 мм
Вес	59 г

## АКСЕССУАРЫ



Автомобильный  
держатель



USB-кабель



USB переходник в  
прикуриватель авто

# МЕРЫ ПРЕДОСТОРОЖНОСТИ

1. Не пытайтесь самостоятельно отремонтировать устройство, не разбирайте и не вносите изменения в него. Это может привести к повреждению и даже к его возгоранию. При появлении неисправности, обратитесь, пожалуйста, в ближайший сервисный центр.

2. Не отвлекайтесь на работу с устройством во время управления автомобилем – это может стать причиной ДТП. Если требуется внести изменения в настройки устройства, остановитесь в безопасном, предназначенном для парковки месте.

3. Если есть подозрение, что устройство неисправно, или же во время работы оно сильно нагревается, незамедлительно отключите его от источника питания и при первой возможности обратитесь в сервисный центр.

4. Оберегайте устройство от попадания влаги, не промывайте его в случае загрязнения. Это может привести к короткому замыканию и возгоранию.

5. Если Вы длительное время не пользуетесь устройством, не оставляйте его подключенным к источнику питания. Это может привести к перегреву устройства и короткому замыканию.

6. Размещайте устройство в таком месте, чтобы оно не мешало беспрепятственному срабатыванию подушек безопасности. В противном случае есть вероятность получения травмы от устройства во время ДТП. Убедитесь, что устройство не загромождает обзор водителю.

7. Надежно закрепляйте автомобильный держатель на ветровом стекле для исключения возможности падения устройства во время движения. Перед установкой протрите место крепления на стекле и вакуумные присоски влажной салфеткой. Убедитесь, что вакуумные присоски держателя не имеют повреждений.

8. Используйте только тот кабель питания, который поставляется с устройством. В противном случае, надежная работа устройства не гарантируется.

9. Не используйте для протирки устройства жидкости, содержащие масла или растворители (бензин, спиртосодержащие жидкости, ацетон). Используйте для этой цели мягкую, слегка увлажненную водой салфетку, не оставляющую ворса. Особенно аккуратно обращайтесь с линзой объектива и поверхностью жидкокристаллического экрана.

10. Оберегайте шнур питания от резких рывков и механических повреждений. Неаккуратное обращение может привести к короткому замыканию и повреждению устройства.

11. Перед извлечением микро-SD карточки, необходимо выключить устройство. В противном случае, карточка и устройство могут быть повреждены.

12. Старайтесь не касаться контактов микро-SD карточки. Это может привести к ее повреждению, и некорректной работе, как карточки, так и самого устройства.

13. Если произошло ДТП, постарайтесь позаботиться о сохранении записанной информации. Выключите устройство. Убедитесь, что экран погас, и только после этого извлеките карточку памяти из устройства и храните ее отдельно. Целесообразно также сделать резервную копию информации, записанной на карточке.

14. Для работы с устройством старайтесь использовать карточки памяти, рекомендованные разработчиком. Только в этом случае разработчик гарантирует качественную запись и надежное хранение информации. Для работы с устройством следует использовать карточку памяти объемом не менее 4 Гбайт и не ниже 6-го класса быстродействия.

15. Не извлекайте карточку памяти из устройства во время процедуры форматирования или удаления информации.

16. Время от времени рекомендуется просматривать записанную информацию, чтобы убедиться в корректности работы устройства. Рекомендуется также регулярно форматировать карточку, для обеспечения ее надежной работы.

17. Не допускайте попадания посторонних предметов в слот microSD карточки. Это может привести к повреждению устройства.

19. Убедитесь, что штекер провода питания надежно подключен к устройству. Ненадежная фиксация кабеля питания может привести к некорректной работе устройства во время движения или даже его повреждению.

20. Обращайтесь с устройством бережно, не подвергайте его ударам и оберегайте от падений. Старайтесь не оставлять устройство под воздействием солнечных лучей.

21. Перед началом поездки, убедитесь, что устройство корректно отображает текущие дату и время. При необходимости, установите в настройках правильные показания.

22. Тонированное или загрязненное ветровое стекло может снизить качество записываемой информации.

**Примечание: функции, внешний вид, комплектация и порядок работы с устройством могут быть изменены производителем в связи с доработками, как самого устройства, так и его программного обеспечения без предварительного уведомления.**

Посетите сайт <http://www.highscreen.org> и узнайте больше о продукции Highscreen.