



Аппарат для нагрева и охлаждения воды HotFrost  
Модель: 350 ANET gold

## Инструкция по эксплуатации

**Благодарим Вас за покупку аппарата HotFrost.**

**Пожалуйста, внимательно полностью прочитайте данную инструкцию, так как в ней содержатся инструкции по безопасной установке, эксплуатации и обслуживанию аппарата.**

**Сохраните её для дальнейшего использования.**

**Запишите модель и серийный номер вашего аппарата.**



Нижняя загрузка бутылки в аппарате 350 ANET gold позволит Вам легко и быстро заменить бутылку. Удобное и легкое использование аппарата 350 ANET gold обеспечивается благодаря автоматическому контролю многих процессов. Высокое качество и стильный дизайн аппарата 350 ANET gold сделает его незаменимым помощником в Вашем доме и офисе.

### Указания по безопасности

**Внимание! Не включайте аппарат без воды!**

**Внимательно ознакомьтесь с данной инструкцией, руководствуйтесь приведенными в ней указаниями и сохраните ее для дальнейшего использования! Опасность поражения током!**

- Данный аппарат следует подключать и эксплуатировать только с учетом данных, приведенных на фирменной табличке.
- Аппаратом можно пользоваться только в случае, если он сам и его сетевой шнур не имеют повреждений.
- Пользование прибором допускается только во внутренних помещениях при комнатной температуре (не ниже +10°C и не выше +30°C).
- Не допускается пользование прибором лицами (включая детей) с пониженным уровнем физического, психического или умственного развития или не обладающими достаточным опытом и знаниями, за исключением случаев, в которых пользование аппаратом производится под присмотром лица, ответственного за их безопасность, или после соответствующего инструктажа. Не допускайте использование аппарата детьми в качестве игрушки.
- Нельзя ставить посторонние предметы (например, чашки с кофе или чаем и т.п.) на верхнюю панель аппарата.
- Отключайте аппарат из сети во время обслуживания аппарата.
- Всегда напрямую подключайте аппарат к исправной бытовой электросети без использования удлинителей и переходников.
- Во избежание замыкания электропроводки не следует самостоятельно модифицировать штепсельную вилку или удлинять сетевой шнур.
- Никогда не ставьте тяжелые предметы на шнур электропитания.
- В случае возникновения неисправности сразу же извлеките сетевой шнур из

розетки.

- Во избежание возникновения опасной ситуации ремонт аппарата (например, замена сетевого шнура) должен выполняться только сервисной службой нашей фирмы.
- Никогда не погружайте в воду аппарат или сетевой шнур.

### Краткий обзор

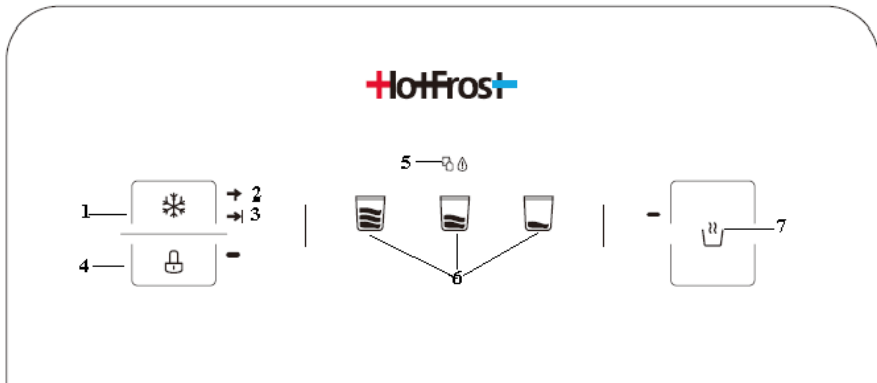


Рис.1. Схема аппарата 350 ANET gold



Рис.2. Схема чайника 350 ANET gold

## Панель индикации



**Рис.3. Панель индикатора**

**1. Индикатор охлаждения:** нажмите на индикатор для включения функции охлаждения. Когда начнется процесс охлаждения воды → 2 индикатор включится, после завершения охлаждения → 3 индикатор также включится, и оба индикатора → 2 3 будут светиться на дисплее аппарата.

**4. Индикатор защиты от детей:** при нажатии на этот символ, остальные индикаторы станут недоступными. Для отмены защиты нажмите снова на данный индикатор, и остальные индикаторы станут доступными.

**5. Замена пустой бутылки:** когда остается недостаточное количество воды для работы аппарата в баке для воды или бутылки, индикатор начинает мигать, после замены бутылки, индикатор перестанет мигать.

**6. Индикаторы уровня воды:** выберите и нажмите на высокий, средний или низкий уровень воды, аппарат наберет заданное количество воды для чайника. Индикатор отключится после закипания воды в чайнике.

**7. Индикатор нагрева воды:** нажмите на индикатор для включения функции нагрева. Индикатор будет мигать до тех пор, пока процесс нагрева воды в чайнике не завершится, и индикатор отключится.

### Клавиша подачи воды

Для того, чтобы налить холодную воду нажмите на клавишу пуш-краника кружкой и удерживайте, пока вода не заполнит емкость до желаемого уровня. Затем отожмите клавишу (отнесите кружку от краника). После этого допустимо непродолжительное

## Сифон

Сифон находится внутри шкафчика и предназначен для подачи воды из бутылки в бачки аппарата. Сифон состоит из крышки и трубки. **Трубка сифона должна быть стерильна, так как находится в воде, которую вы пьете из аппарата. Необходимо следить, чтобы трубка не засорилась.** Крышка сифона в свою очередь состоит из верхней и нижней части. Нижняя часть крышки непосредственно крепится на горлышко бутылки, верхняя часть крышки крепится к нижней части крышки и регулирует глубину погружения трубки сифона в бутылку с водой.

## Держатель сифона

Держатель сифона расположен сверху на дверце шкафчика с внутренней стороны. Закрепите на нем сифон, когда меняете бутылку, это поможет сохранить чистоту сифона.

## Перед первым использованием

### Общие сведения

Используйте только чистую бутилированную воду в 19-ти литровых бутылках, рекомендуется использовать бутылки из поликарбоната. Никогда не заполняйте аппарат водой сомнительного качества и водой из под крана, а также водой, содержащей углекислоту.

### Подготовка аппарата к включению

1. Освободить аппарат от упаковки.

**Внимание! Упаковочные материалы (например, полиэтиленовая пленка, пенопласт) могут быть опасными для детей и домашних животных — они могут стать причиной удушья! Храните упаковочные материалы в недоступном для детей и домашних животных месте.**

2. Аппарат следует устанавливать на ровной, прочной поверхности, расстояние между стеной и аппаратом должно быть не менее 15 см. Не устанавливайте аппарат вблизи нагревательных и отопительных приборов. Защищайте аппарат от прямого попадания солнечных лучей. Никогда не размещайте аппарат в сыром помещении.
3. Возможна протечка воды из-за микротрещин в бутылки с водой, поэтому

рекомендуется не ставить аппарат рядом с дорогой мебелью и бытовыми электроприборами во избежание порчи имущества и замыкания проводки электросети.

4. После хранения аппарата в холодном помещении или после перевозки в зимних условиях, перед подключением к электросети необходимо оставить аппарат на 2-3 часа при комнатной температуре в распакованном виде.

### Подключение аппарата

**Внимание! Не подключайте аппарат к электросети до загрузки бутылки с водой!!!**

Снимите с дверцы лоток каплесборника, вставьте в него решетку каплесборника и установите лоток обратно на дверцу.

1. Откройте дверцу шкафчика.
2. Достаньте из шкафчика сифон и закрепите его на держателе сифона.
3. Возьмите чистую бутылку с водой и поместите ее перед открытым шкафчиком.
4. У бутылки с водой с горлышка снимите гигиеническую пленку и крышку.
5. Поместите трубку сифона в бутылку и наденьте нижнюю часть крышки сифона (рис.4 — 2) на горлышко бутылки до щелчка.
6. Верхнюю часть крышки сифона (рис.4 — 1) опускайте до тех пор, пока трубка сифона не коснется дна бутылки.
7. Уберите бутылку внутрь шкафчика и закройте дверцу шкафчика.



**Рис.4. Установка сифона на бутылки с водой**

1. Подключите аппарат к бытовой электросети, после чего сразу заработает

насос аппарата, который закачивает воду из бутылки во внутренние баки.

2. Необходимо подождать около 12-15 минут пока все внутренние резервуары аппарата заполнятся водой. После того, как вода из бутылки больше не заполняет баки аппарата. Только после этого можно включить систему охлаждения (см. раздел Панель индикации).

3. После первого включения аппарата вода охладиться до максимальной температуры примерно за 2 часа, нагрев воды осуществляется согласно выбранным параметрам на панели индикации (см. раздел Панель индикации).

### Замена бутылки

**Внимание! При мигающем индикаторе пустой бутылки никогда не наливайте из аппарата воду! Это может привести к поломке аппарата!**

1. Когда вода в бутылки заканчивается, загорается индикатор пустой бутылки на панели индикации.

2. Откройте дверцу шкафчика и вытащите пустую бутылку, снимите с нее сифон и закрепите его на держателе сифона.

3. Возьмите чистую бутылку с водой и поместите ее перед открытым шкафчиком.

4. У бутылки с водой с горлышка снимите гигиеническую пленку и крышку.

5. Поместите трубку сифона в бутылку и наденьте нижнюю часть крышки сифона (рис.4 — 2) на горлышко бутылки до щелчка.

6. Верхнюю часть крышки сифона (рис.4 — 1) опускайте до тех пор, пока трубка сифона не коснется дна бутылки.

7. Уберите бутылку внутрь шкафчика и закройте дверцу шкафчика.

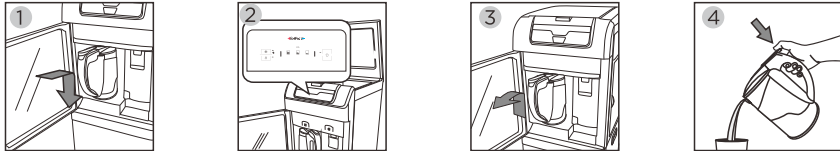
**Указание:** При первом использовании аппарата или при его первом включении после длительного перерыва рекомендуется провести очищение аппарата от возможных заводских внутренних загрязнений системы. HotFrost рекомендует использовать специальные средства для домашней чистки кулеров для воды (обращаетесь к продавцу аппарата), или возможно приготовление очищающего раствора в домашних условиях на основе лимонной кислоты (подробнее смотрите в разделе Уход и санобработка аппарата).

### Функция встроенного чайника в аппарате

1. Убедитесь в том, что чайник установлен правильно внутри аппарата, а также

проверьте есть ли в чайнике вода (Избегайте перелива воды из чайника!).

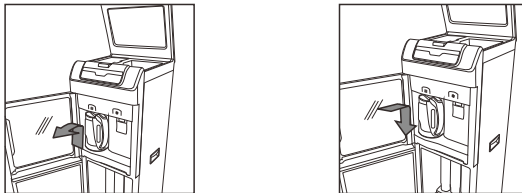
2. Выберите на панели индикации необходимый уровень воды для чайника (значок соответствующий заданному уровню загорится), и нажмите на индикатор нагрева воды.
3. После нагрева индикатор погаснет и можно забрать чайник из аппарата.
4. Нажмите на выступающую клавишу на ручке чайника, чтобы налить воду в чашку.



**Рис.5. Функция нагрева чайника**

**Для отсоединения чайника** - потяните чайник за ручку вверх, затем на себя, чтобы вытащить его из аппарата ( см. рис. 6.-1).

**Для подключения чайника** – держите чайник горизонтально, и затем поставьте вниз на платформу внутри аппарата ( см. рис.6. -2).



**Рис.6. Подключение и отсоединение чайника**

**Указание:**

1. Чайник может использоваться только с данным аппаратом.
2. Во время нагрева не касайтесь металлических деталей чайника во избежание ожогов.
3. До включения функции нагрева обязательно проверяйте наличие оставшейся жидкости в чайнике во избежание перелива воды.

## Уход и санобработка аппарата

**Опасность поражения током! Перед чисткой и санобработкой аппарата необходимо отсоединить сетевой кабель аппарата от розетки.**

- Никогда не погружайте аппарат в воду.
- Не пользуйтесь паровыми очистителями для проведения чистки и санобработки аппарата
- Никогда не используйте для чистки и санобработки аппарата абразивные чистящие вещества, а также чистящие вещества, содержащие активные растворители (например: бензин, керосин, ацетон).
- Чистку и санобработку аппарата необходимо проводить не реже, чем один раз в 3 месяца.

### Чистка аппарата

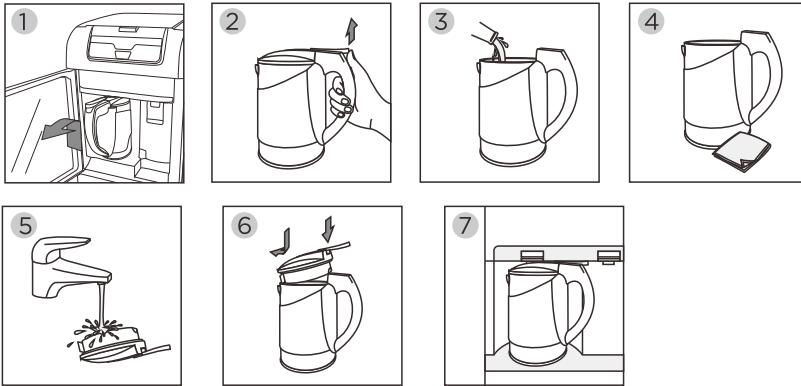
- Протрите корпус аппарата мягкой влажной материей.
- Снимите все отсоединяющие детали (лоток каплесборника, чайник) с аппарата и тщательно промойте их с небольшим количеством моющего раствора. Никогда не мойте отсоединяющиеся детали каким-либо иным способом, кроме как вручную.
- Откройте дверцу аппарата, вытащите бутылку. Протрите внутри отсек для бутылки с помощью мягкой влажной губки с небольшим количеством моющего раствора. Тщательно смойте с поверхностей нанесенный моющий раствор и вытрите его мягкой тряпочкой насухо!
- **Трубка сифона должна быть стерильна, так как находится в воде, которую вы пьете из аппарата. Необходимо следить, чтобы трубка не засорялась.**
- Не допускайте попадания капель воды на заднюю панель аппарата, во избежание короткого замыкания электросети.

### Чистка и уход за чайником

1. Вытащите чайник из аппарата.
2. Держите ручку чайника, потяните вверх за выступающую клавишу и откройте крышку чайника.
3. Разведите 100 гр. лимонной кислоты в 1л воды, залейте в чайник и оставьте

примерно на 1 час.

4. Слейте жидкость и протрите внутреннюю поверхность чайника материей.
5. Вымойте крышку чайника
6. Установите крышку обратно на чайник.
7. Завершите чистку, прокипятив воду в чайнике 2-3 раза.



**Рис.7. Чистка чайника**

### **Санобработка аппарата**

1. Отключите аппарат от электросети (извлеките штепсельную вилку сетевого кабеля из розетки).
2. Вытащите бутыль. Снимите сифон с горлышка бутылки и закрепите его на держателе сифона.
3. Возьмите емкость для воды и слейте полностью воду из внутренней системы аппарата путем последовательного нажатия на краник подачи холодной воды.
4. Остатки воды в системе необходимо слить, открутив колпачок против часовой стрелки на отверстие для слива воды, расположенного на задней панели аппарата. Закрутите обратно колпачок на отверстие для слива воды.
5. Для санобработки аппарата используйте специальный раствор для чистки кулеров, который Вы можете приобрести у продавца. Также вы можете сделать раствор в домашних условиях: для этого возьмите 100 гр. лимонной кислоты и растворите ее в 6 литрах чистой воды.

6. Возьмите пустую бутылку и залейте в нее полученный раствор для санобработки, затем установите бутылку в аппарат.
7. Подключите аппарат к электросети. После чего сразу заработает насос аппарата, который закачивает воду из бутылки во внутренние баки. Необходимо подождать около 12-15 минут пока все внутренние резервуары аппарата заполнятся водой.
8. После того, как вода из бутылки больше не заполняет баки аппарата, необходимо убедиться, что вода при нажатии на клавишу подачи холодной воды из краника идет непрерывной струей. Только после этого выключайте из сети, оставьте раствор в аппарате на 2-3 часа.
9. Вытащите бутылку. Снимите сифон с горлышка бутылки и закрепите его на держателе сифона.
10. Возьмите емкость для воды и слейте полностью раствор для санобработки из внутренней системы аппарата путем последовательного нажатия на клавиши подачи холодной воды.
11. Остатки раствора для санобработки в системе необходимо слить, открутив колпачок против часовой стрелки на отверстие для слива воды, расположенного на задней панели аппарата. Закрутите обратно колпачок на отверстие для слива воды.
12. Установите новую бутылку с чистой водой в аппарат. Подключите аппарат к электросети, подождите 12-15 минут.
13. Для очистки внутренней системы от остатков раствора для санобработки возьмите емкость для воды и слейте несколько литров воды из внутренней системы аппарата путем последовательного нажатия на клавиши подачи холодной воды. несколько литров воды.
14. Включите охлаждение аппарата.

**Санобработку рекомендуется проводить не менее одного раза в три месяца.**

### **Защита от замерзания.**

Во избежание вызванных замерзанием повреждений аппарата в холодное время года при его транспортировке и хранении в неотапливаемом помещении необходимо полностью слить воду из системы аппарата:

1. Отключите индикатор охлаждения.
2. Извлеките вилку сетевого кабеля из розетки.
3. Откройте дверцу аппарата и вытащите бутылку.

4. Возьмите емкость для воды и слейте полностью воду из внутренней системы аппарата путем последовательного нажатия на клавишу подачи холодной воды.
5. Остатки воды в системе необходимо слить, открутив колпачок против часовой стрелки на отверстие для слива воды, расположенного на задней панели аппарата. Закрутите обратно колпачок на отверстие для слива воды.

**Внимание! Нельзя упаковывать аппарат на хранение, если какие-либо его части не высохли. Это может привести к образованию плесени!**

### Утилизация

Электрические и электронные устройства должны утилизироваться не вместе с бытовым мусором. Правильная утилизация старого оборудования поможет предотвратить потенциальное вредное воздействие на окружающую среду и здоровье человека. Для получения более подробной информации о порядке утилизации старого оборудования обратитесь в сервисный центр компании ООО «ТД ХотФрост».

### Самостоятельно устранение мелких неполадок

Если аппарат функционирует неправильно или не работает вообще, проверьте следующие моменты, прежде чем обращаться в сервисный центр.

Неполадка	Возможная причина	Как можно устранить
Аппарат не работает	✓ Неисправна розетка, в которую включен аппарат	✓ Проверьте розетку на исправность, если розетка неисправна, подключите аппарат к другой исправной бытовой розетке
Вода не достаточно холодная	✓ Аппарат расположен вблизи отопительных или нагревательных приборов ✓ Слишком интенсивное использование аппарата, вследствие чего вода не успевает охлаждаться ✓ После включения аппарата прошло мало времени	✓ Переставьте аппарат на достаточное расстояние от отопительных или нагревательных приборов ✓ Не пользуйтесь аппаратом около 20 минут ✓ Не пользуйтесь аппаратом около 2 часов
Аппарат работает с повышенным уровнем шума	✓ Аппарат установлен на неровной поверхности	✓ Установите аппарат на ровную твердую поверхность

Неполадка	Возможная причина	Как можно устранить
Вода подается из крана слабой струей	<ul style="list-style-type: none"> <li>✓ Трубка сифона забита посторонними предметами</li> <li>✓ Вода в бутылки закончилась</li> </ul>	<ul style="list-style-type: none"> <li>✓ Прочистите трубку сифона от посторонних предметов</li> <li>✓ Замените бутылку</li> </ul>
Насос не качает воду	<ul style="list-style-type: none"> <li>✓ Бутылка установлена неправильно (крышка сифона неплотно надета на горлышко бутылки)</li> <li>✓ Аппарат не подключен к электросети</li> </ul>	<ul style="list-style-type: none"> <li>✓ Хорошо наденьте крышку сифона на горлышке бутылки</li> <li>✓ Подключите аппарат к электросети</li> </ul>

### Технические характеристики

Электропитание	220 – 240 В, ~ 50 Гц
Мощность нагрева	1000 Вт
Мощность охлаждения	75 Вт
Тип охлаждения, хладагент	Электронное
Температура и производительность нагрева	≥95С, 8 л/ч
Температура и производительность охлаждения	10-15°С, 0,6л/ч
Энергопотребление	0,6 кВт•ч/сутки
Температура окружающей среды	+10–30°С
Класс энергетической эффективности	Класс В

### Установка оборудования

Инструкция для установки:

1. Сделайте отверстие в полу или столе, где будет установлен водный диспенсер.
2. Плотно зафиксируйте подставку на полу винтом.
3. Затяните винт.

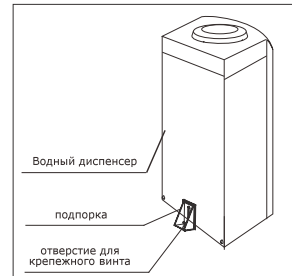
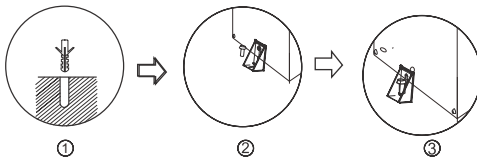


Рис. 8. Установка аппарата