

Instrukcja obsługi

LODÓWKO - ZAMRAŻARKA

PL

Polski, 1

CIS

Русский, 13

GR

Ελληνικά, 25

BMBL 2021 C/HA

BMBL 2022 C/HA

Spis treści

PL

Instalowanie, 2

Ustawienie i podłączenie
Zmiana kierunku otwierania drzwi

Opis urządzenia, 3-4

Panel kontrolny
Widok ogólny

Uruchomienie i użytkowanie, 5-6

Włączenie urządzenia
System chłodzenia
Najlepszy sposób użytkowania lodówki
Najlepszy sposób użytkowania zamrażarki

Konserwacja i utrzymanie, 7-8

Odłączenie prądu elektrycznego
Mycie urządzenia
Unikanie pleśni i nieprzyjemnych zapachów
Usuwanie oblodzenia w lodówko-zamrażarce
Wymiana żarówki

Zalecenia i środki ostrożności, 9

Ogólne zasady bezpieczeństwa
Usuwanie odpadów
Oszczędność i ochrona środowiska

Anomalie i ich usuwanie, 10

Serwis, 11

 **Hotpoint**
ARISTON



Instalacja

PL

! Należy zachować niniejszą książeczkę instrukcji dla przyszłych konsultacji. W razie sprzedaży, odsprzedaży, czy przeniesienia urządzenia w inne miejsce należy upewnić się, by przekazane została ona razem z instrukcją, aby nowy właściciel zapoznać się mógł z działaniem urządzenia i z odnośnymi informacjami.

! Należy uważnie przeczytać instrukcję obsługi gdyż zawiera ona ważne informacje dotyczące instalacji oraz właściwego i bezpiecznego użytkownika urządzenia.

Ustawienie i podłączenie

Ustawienie

1. Ustawić lodówko-zamrażarkę w pomieszczeniu przewiewnym i nie wilgotnym.
2. Nie zasłaniać kratki wentylacyjnych: sprężarka i skraplacz wytwarzają ciepło i wymagają dobrego przewiewu powietrza w celu właściwego funkcjonowania i oszczędności energii elektrycznej.
3. Pomiędzy górną częścią urządzenia i ewentualnymi meblami pozostawić co najmniej 10 cm, a co najmniej 5 cm pomiędzy ściankami bocznymi i meblami.
4. Lodówko-zamrażarkę ustawiać daleko od źródeł ciepła (promieni słonecznych, kuchenki elektrycznej).
5. Aby utrzymać optymalną odległość produktu od ściany mieszkania należy zamontować odpowiednie części odległościowe, które znajdują się na wyposażeniu i według instrukcji.

Wypoziomowanie

1. Ustawić lodówko-zamrażarkę na podłodze płaskiej i sztywnej.
2. Jeśli podłoga nie jest idealnie pozioma, dokonać kompensacji poprzez dokręcenie lub odkręcenie przednich nóżek.

Podłączenie do sieci elektrycznej

Po transporcie ustawić lodówko-zamrażarkę w pozycji pionowej, a podłączyć do sieci elektrycznej dopiero po 3 godzinach. Przed włożeniem wtyczki do gniazdka sprawdzić, czy:

- gniazdko posiada odpowiednie uziemienie i zgadza się z obowiązującymi przepisami;
- wtyczka jest w stanie wytrzymać maksymalne obciążenie mocy lodówko-zamrażarki, jaka jest wskazana na tabliczce znamionowej, znajdującej się po lewej stronie u dołu w komorze lodówki (na przykład 150W);
- napięcie zasilania musi zawierać się w wartościach podanych na tabliczce znamionowej, znajdującej się u dołu, po lewej stronie (na przykład 220-240V);
- gniazdko musi być kompatybilne z wtyczką urządzenia. W przeciwnym wypadku zażądać od autoryzowanego technika wymiany wtyczki (> patrz Serwis); nie używać przedłużaczy lub rozgałęźników.

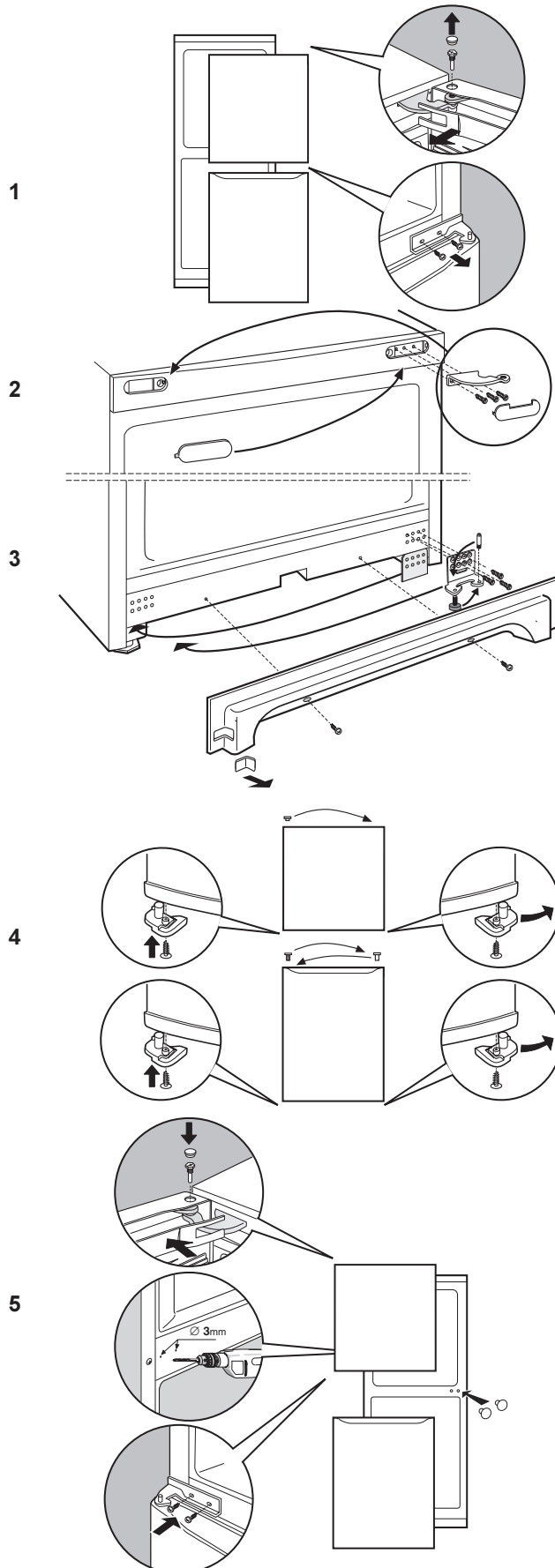
! Tak ustawić lodówko-zamrażarkę, aby przewód elektryczny i gniazdko prądu były łatwo dostępne.

! Kabla nie wolno zginać i uważać, aby nie został zgnieciony.

! Przewód elektryczny musi być okresowo sprawdzany i wymieniany jedynie przez autoryzowanych techników (patrz Serwis).

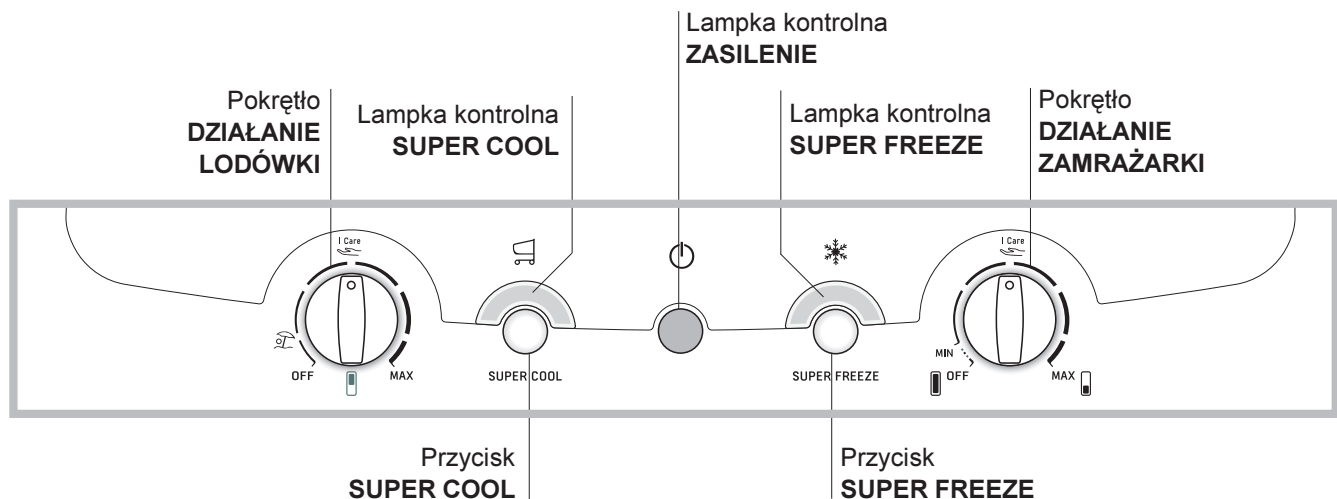
! W przypadku braku przestrzegania powyższych warunków producent zwolniony zostanie z wszelkiej odpowiedzialności.



Zmiana kierunku otwierania drzwi


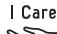



Panel kontrolny

PL



- Pokrętko **DZIAŁANIE LODÓWKI** do regulacji temperatury komory lodówki.
 jest optymalną temperaturą przy małym zużyciu prądu.
 to funkcja Holiday (patrz *Konserwacja i utrzymanie*).
- Przycisk **SUPER COOL** (błyskawiczne chłodzenie), aby szybko obniżyć temperaturę komory lodówki. Kiedy ten przycisk zostanie wciśnięty, to zapali się lampka kontrolna **SUPER COOL** (patrz *Uruchomienie i użytkowanie*).
- Żółta lampka kontrolna **SUPER COOL** (błyskawiczne chłodzenie): zapala się, kiedy wciśnięty zostanie przycisk **SUPER COOL**.
- Zielona lampka kontrolna **ZASILENIE**: zapala się, kiedy lodówko-zamrażarka jest podłączona do sieci zasilania elektrycznego.

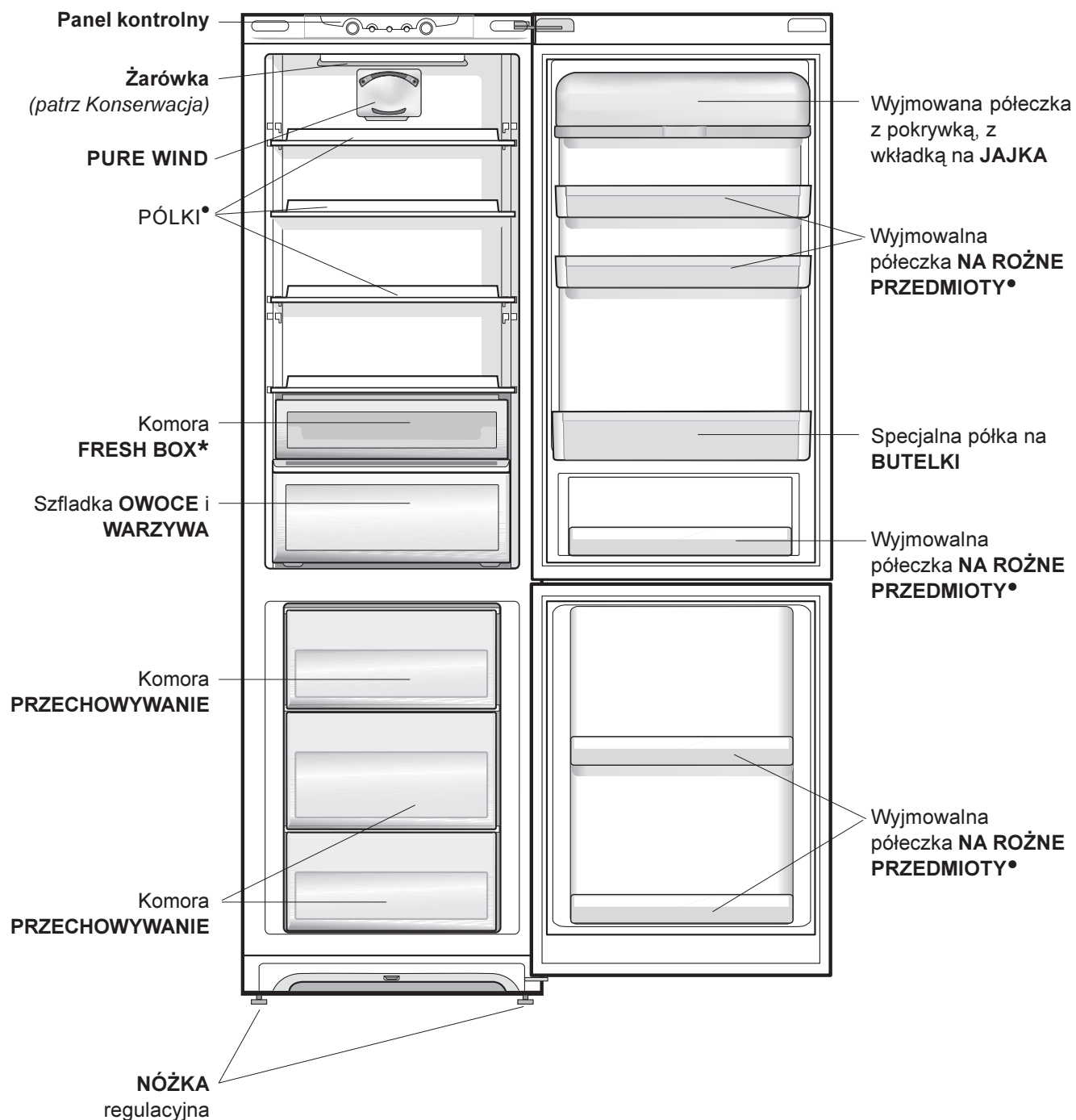
- Przycisk **SUPER FREEZE** (błyskawiczne chłodzenie) do zamrażania świeżych potraw. Kiedy zostanie wciśnięty, zapala się lampka kontrolna **SUPER FREEZE** (patrz *Uruchomienie i użytkowanie*).
- Żółta lampka kontrolna **SUPER FREEZE** (błyskawiczne chłodzenie): zapala się, kiedy zostanie wciśnięty przycisk **SUPER FREEZE**.
- Pokrętko **DZIAŁANIE ZAMRAŻARKI** do regulacji temperatury komory zamrażarki.
 bardziej zimno.
 jest optymalną temperaturą przy małym zużyciu prądu.
 **OFF** wyłącza urządzenie, łącznie z lodówką.

! Lampki kontrolne służą także do wskazania nienormalnego wzrostu temperatury w komorze zamrażarki (patrz *Anomalie i ich usuwanie*).

Opis urządzenia

PL

Widok ogólny



• Zmienna ilość i pozycja.

* Znajduje się tylko w niektórych modelach.

Włączenie lodówki-zamrażarki

! Przed włączeniem urządzenia, należy postąpić zgodnie z instrukcją instalowania (patrz Instalowanie).

! Przed podłączeniem urządzenia do sieci dokładnie wyczyścić jego wnęki i akcesoria letnią wodą i sodą oczyszczoną.

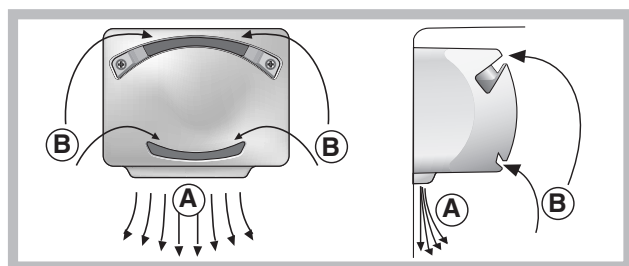
! Urządzenie jest wyposażone w kontrolę zabezpieczającą silnik, który uruchamia sprężarkę dopiero po około 8 minutach po włączeniu urządzenia. Dzieje się tak również po każdej przerwie w zasilaniu elektrycznością, spowodowanej wyłączeniem lub brakiem napięcia w sieci (black out).

1. Ustawić pokrętko REGULACJI TEMPERATURY na pozycję **OFF**.
2. Włożyć wtyczkę do gniazdka i sprawdzić, czy zapali się zielona lampka kontrolna ZASILANIE.
3. Ustawić pokrętko DZIAŁANIE LODÓWKI na średniej wartości. Dopiero po kilku godzinach można włożyć artykuły spożywcze do lodówki.
4. Ustawić pokrętko DZIAŁANIE ZAMRAŻARKI na średniej wartości i wcisnąć przycisk SUPER FREEZE (błyskawiczne chłodzenie): zapali się żółta lampka kontrolna SUPER FREEZE. Zgaśnie ona, kiedy zamrażarka osiągnie optymalną temperaturę: wówczas można wkładać artykuły spożywcze.

System chłodzenia

PURE WIND

Można go rozpoznać poprzez obecność urządzenia w górnej części komory lodówki (patrz rysunek).

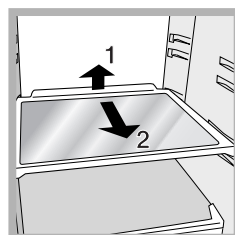


Wind Pure maksymalnie optymalizuje cyrkulację powietrza, zwiększając skuteczność parownika i umożliwiając szybsze osiągnięcie właściwej temperatury wewnątrz lodówki po każdym jej otwarciu. Dmuchane powietrze (A) chłodzi się po zetknięciu z zimną ścianką, natomiast cieplejsze powietrze (B) jest zasysane (patrz rysunek).

Tylni aścianka pokryta jest białym szronem lub skroplinami wody zależnie od tego, czy kompresor pracuje czy nie.

Jeśli ustawi się pokrętko REGULACJA

TEMPERATURY na wysokich wartościach, przy dużych ilościach artykułów spożywczych oraz z wysoką temperaturą otoczenia urządzenie to będzie pracowało bez przerwy, będzie powodowało tworzenie się szronu i nadmierne zużycie energii elektrycznej: należy wtedy przestawić pokrętko na niższe wartości (wykonane zostanie automatyczne usuwanie oblodzenia).



PÓLKI: pełne lub kratki. Można je wyciągnąć, a prowadnice służą do wyregulowania wysokości ich umieszczenia (patrz rysunek) tak, aby umożliwić ustawienie na nich pojemników lub produktów żywnościowych

nawet o znacznych wymiarach. Aby wyregulować wysokość nie ma konieczności całkowitego wyjęcia półki.

FRESH BOX: na świeże mięso i ryby. Ten schowek służy do długiego przechowywania produktów, nawet do jednego tygodnia, ponieważ jest tutaj utrzymana niska temperatura – najniższa w lodówce – a przezroczyste drzwiczki chronią przed utlenianiem i czernieniem produktu. Może być także wykorzystany do potraw “na zimno”.

Najlepszy sposób wykorzystania lodówki

- Żeby ustawić temperaturę należy użyć pokrętko DZIAŁANIE LODÓWKI (patrz Opis).
- Wcisnąć przycisk SUPER COOL (błyskawiczne chłodzenie), aby jak najszybciej obniżyć temperaturę w przypadku, kiedy komora zostanie wypełniona po dużych zakupach. Funkcja wyłącza się automatycznie po upływie niezbędnego czasu.
- Wkładać artykuły spożywcze jedynie zimne lub letnie, ale nie ciepłe (Zalecenia i środki ostrożności).
- Pamiętać należy, że ugotowane artykuły spożywcze nie mogą być przechowywane dłużej od surowych.
- Nie przechowywać płynów w otwartych pojemnikach: zwiększałyby wilgotność z konsekwencją formowania się skroplin.

Najlepszy sposób użytkowania zamrażarki


- Żeby ustawić temperaturę należy użyć pokrętko DZIAŁANIE LODÓWKI (*patrz Opis*).
- Nie zamrażać ponownie artykułów spożywczych, które są całkowicie lub w części rozmrożone; takie artykuły należy ugotować lub zjeść (w przeciągu do 24 godzin).
- Świeże artykuły, które mają być zamrożone nie mogą stykać się z już zamrożonymi artykułami; należy je ułożyć na górnym poziomie: ZAMRAŻANIE i PRZECHOWYWANIE, gdzie temperatura jest niższa od -18°C i zapewnia szybkie zamrożenie.
- Nie wkładać do zamrażarki szklanych butelek z płynami zamkniętych hermetycznie lub korkiem ponieważ mogą popękać.
- Maksymalna ilość artykułów spożywczych jakie mogą być zamrożone w danym dniu wskazana jest na tabliczce znamionowej, znajdującej się we wnęce lodówki u dołu po lewej stronie (przykład: kg/24godz 4).
- Aby zamrozić (jeśli zamrażarka już działa):
 - dla małych ilości, mniejszych od podanych na tabliczce znamionowej, należy wcisnąć przycisk SUPER FREEZE (błyskawiczne chłodzenie) (zapali się odpowiednia żółta lampka kontrolna), a następnie włożyć artykuły spożywcze i zamknąć drzwi. Funkcja automatycznie wyłączy się po upływie 24 godzin lub po osiągnięciu optymalnej temperatury (lampka kontrolna zgaszona);
 - dla dużych ilości, większych od maksymalnego ładunku wskazanego na tabliczce znamionowej, przytrzymać wciśnięty przycisk SUPER FREEZE (błyskawiczne chłodzenie), aż do momentu, kiedy lampka kontrolna zacznie migać. Po 24 godzinach, lampka przestanie migać i zacznie świecić stałym światłem: włożyć artykuły spożywcze i zamknąć drzwi. Po następnych 24 godzinach funkcja wyłączy się automatycznie (lampka kontrolna zgaszona).
- W celu uzyskania większej przestrzeni w komorze zamrażarki można wyjąć szuflady z ich komór (za wyjątkiem najniższej oraz ewentualnie szuflady COOL CARE ZONE o temperaturze zmiennej), układając żywność bezpośrednio na płytach parownika.

! Podczas fazy zamrażania nie otwierać drzwi.

! W przypadku przerwy w dopływie prądu lub w przypadku usterki, nie otwierać drzwi zamrażarki: w ten sposób w ciągu do 9-14 godzin artykuły zamrożone i mrożonki nie ulegną zniszczeniu.

Odłączenie prądu elektrycznego

Podczas czyszczenia i konserwacji należy odłączyć urządzenie od sieci elektrycznej:

1. ustawić pokrętkę DZIAŁANIE ZAMRAŻARKI na  OFF;
2. wyjąć wtyczkę z gniazdka.

! Brak przestrzegania tej procedury może wywołać alarm: nie jest on oznaką złego działania. Aby przywrócić normalne działanie wystarczy ustawić pokrętkę DZIAŁANIE ZAMRAŻARKI na żądana wartość. Aby odizolować urządzenie postąpić według punktów 1 i 2.

Mycie urządzenia

- Części zewnętrzne, części wewnętrzne i gumowe uszczelki myć gąbką zmoczoną letnią wodą i sodą oczyszczaną lub neutralnym mydłem. Nie używać rozpuszczalników, środków żrących, wybielaczy lub amoniaku.
- Części, które można wyjąć, mogą być myte w ciepłej wodzie z mydłem lub płynem do mycia talerzy. Ostrożnie wypłukać i dokładnie wysuszyć.
- Tył urządzenia pokrywa się kurzem, który może być usunięty delikatnie odkurzaczem ustawionym na średnią moc, stosując do tego celu długi przewód giętki z końcówką w formie dziobu i po odłączeniu lodówko-zamrażarki od prądu.


Unikanie pleśni i nieprzyjemnych zapachów

- Urządzenie zostało zbudowane z higienicznych surowców, które nie wytwarzają zapachów. Aby utrzymać tę właściwość, potrawy muszą być zawsze zabezpieczone i dobrze zamknięte. W ten sposób unika

Funkcja HOLIDAY

Jeśli wyjeżdża się na wakacje, niema konieczności wyłączania lodówko-zamrażarki, ponieważ urządzenie jest wyposażone w funkcję, która służy, przy małym zużyciu energii elektrycznej, na utrzymanie temperatury w lodówce w granicach 15°C (aby chronić przed gorącem np. kosmetyki), a temperaturę zamrażarki można ustawić na minimalnym poziomie (1) jaki jest niezbędny do przechowywania środków spożywczych.

Aby włączyć tą funkcję, należy:

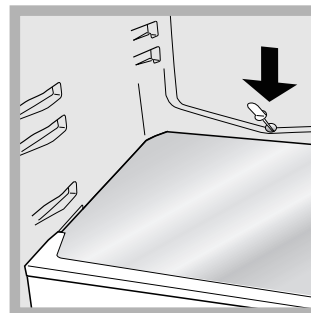
ustawić pokrętkę DZIAŁANIE LODÓWKI na . Krótki, podwójny sygnał dźwiękowy potwierdzi włączenie funkcji; wyłączenie jest potwierdzone pojedynczym sygnałem dźwiękowym.

Usuwanie oblodzenia w lodówko-zamrażarce

! Dostosować się do poniższych instrukcji. Do rozmrażania urządzenia nie używać ostrych im spiczastych przedmiotów, gdyż mogłyby one bezpowrotnie uszkodzić system chłodniczy.


Usuwanie oblodzenia z lodówki

Lodówka jest wyposażona w funkcję automatycznego usuwania oblodzenia: woda odprowadzana jest za lodówkę za pomocą odpowiedniego otworu (*patrz rysunek*), gdzie ciepło wytworzone przez sprężarkę powoduje jej odparowanie. Jedyną czynnością jaką należy wykonać co jakiś czas, to wyczyszczenie otworu odpływowego tak, aby woda mogła swobodnie wyciekać.

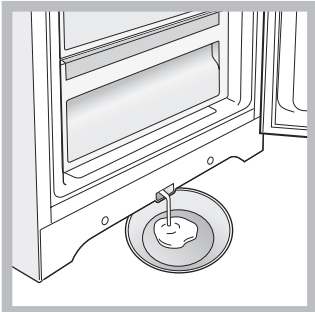


Usuwanie oblodzenia z zamrażarki

Jeśli warstwa oblodzenia jest grubsza od 5 mm należy usunąć oblodzenie z zamrażarki ręcznie:

1. w przeddzień wcisnąć przycisk SUPER FREEZE (zapali się żółta lampka kontrolna SUPER FREEZE) po to, aby dodatkowo schłodzić żywność.
2. Funkcja ta wyłącza się automatycznie po upływie 24 godzin lub też w jakimkolwiek momencie wciskając ponownie przycisk SUPER FREEZE, a następnie ustawić pokrętkę DZIAŁANIE ZAMRAŻARKI na  OFF, pamiętając jednak, że ta operacja wyłącza również lodówkę.
3. Owinąć mrożonki i zamrożoną żywność w papier i odłożyć w chłodne miejsce.
4. Pozostawić otwarte drzwi aż do momentu, kiedy oblodzenie rozpuści się całkowicie; można ułatwić sobie pracę poprzez umieszczenie w zamrażarce pojemników z letnią wodą.

5. Niektóre lodówko-zamrażarki wyposażone są w SYSTEM DRAIN do odprowadzenia wody na zewnątrz (*patrz rysunek*).



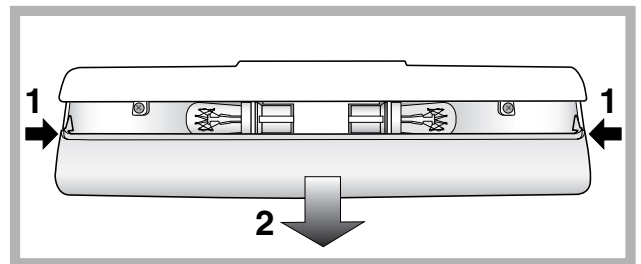
6. Przed włączeniem lodówko-zamrażki wyczyścić i wysuszyć dokładnie komorę zamrażarki.
7. Przed włożeniem produktu żywnościowego do zamrażarki poczekać co najmniej 2 godziny do momentu przywrócenia optymalnych warunków przechowywania.

Wymiana żarówki

Aby wymienić żarówkę lodówki, należy najpierw wyciągnąć wtyczkę z gniazdka prądu. Postępować zgodnie z instrukcjami podanymi poniżej.


Odmontować zabezpieczenie, aby dojść do żarówki i tak jak wskazano na rysunku.

Wymienić na żarówkę o mocy takiej, jaka jest wskazana na zabezpieczeniu (15 W lub 25 W).



Zalecenia i środki ostrożności

! Urządzenie zostało zaprojektowane i wyprodukowane zgodnie z międzynarodowymi przepisami bezpieczeństwa. Mając na względzie Wasze bezpieczeństwo podajemy Wam poniższe zalecenia, które należy uważnie przeczytać.

 Niniejsze urządzenie zostało wyprodukowane zgodnie z następującymi przepisami EWG:
- 73/23/CEE z dn. 19/02/73 (o Niskim Napięciu) wraz z kolejnymi zmianami;
- 89/336/CEE z 03/05/89 (o Zgodności Elektromagnetycznej) wraz z kolejnymi zmianami;
- 2002/96/CE.



Ogólne zasady bezpieczeństwa

- Niniejsze urządzenie przeznaczone jest do zastosowań domowych oraz nieprofesjonalnych.
- Urządzenie jest przeznaczone do przechowywania i zamrażania żywności, może być obsługiwane jedynie przez osoby dorosłe oraz według instrukcji podanych w niniejszej książeczce.
- Nie należy instalować urządzenia poza domem, nawet jeśli miejsce to jest chronione daszkiem, gdyż wystawienie urządzenia na działanie deszczu i burz jest bardzo niebezpieczne.
- Nie dotykać urządzenia, stojąc przy nim boso lub mając ręce czy stopy mokre lub wilgotne.
- Nie dotykać wewnętrznych części chłodzących: istnieje możliwość poparzenia lub zranienia.
- Nie wyjmować wtyczki z gniazdka, ciągnąc za kabel, lecz trzymając za wtyczkę.
- Przed przystąpieniem do operacji czyszczenia lub konserwacji wyjąć wtyczkę z gniazdka. Nie wystarczy ustawić pokrętkę do REGULACJI TEMPERATURY na pozycję **OFF** (urządzenie wyłączone), aby wyeliminować każdy kontakt z energią elektryczną.
- W razie usterek nie należy w żadnym wypadku próbować dostać się do wewnętrznych części urządzenia, próbując samemu je naprawiać.
- Nie używać w sektorach lodówki/zamrażarki przeznaczonych do przechowywania zamrożonej żywności, ostrych i spiczastych narzędzi oraz urządzeń elektrycznych, które nie są dozwolone przez producenta.
- Nie wkładać do jamy ustnej kubków lodowych dopiero co wyjętych z zamrażarki.
- Nie wolno dzieciom bawić się urządzeniem. W żadnym wypadku nie wolno im siadać na szufladkach lub wieszac się drzwi.
- Części opakowania nie nadają się do zabawy dla dzieci!

Usuwanie odpadów

- Pozbycie się materiałów opakowania: stosować się do lokalnych przepisów; w ten sposób opakowanie będzie mogło zostać ponownie wykorzystane.
- Europejska Dyrektywa 2002/96/EC dotycząca Zużytych Elektrycznych i Elektronicznych Urządzeń (WEEE) zakłada zakaz pozbywania się starych urządzeń domowego użytku jako nieposortowanych śmieci komunalnych. Zużyte urządzenia muszą być osobno zbierane i sortowane w celu zoptymalizowania odzyskania oraz ponownego przetworzenia pewnych komponentów i materiałów. Pozwala to ograniczyć zanieczyszczenie środowiska i pozytywnie wpływa na ludzkie zdrowie. Przekreślony symbol „kosza” umieszczony na produkcie przypomina klientowi o obowiązku specjalnego sortowania. Użytkownicy finalni mogą dostarczyć stare urządzenia do specjalnie do tego przygotowanych punktów zbiórki odpadów lub do sklepów przy zakupie podobnych nowych urządzeń. Wszyscy czołowi producenci urządzeń domowego użytku biora udział w zarządzaniu i utylizacji starych produktów.

Oszczędność i ochrona środowiska

- Zainstalować urządzenie w pomieszczeniu chłodnym i przewiewnym, zabezpieczyć przed bezpośrednim wpływem promieni słonecznych daleko od źródeł ciepła.
- Podczas wkładania lub wyjmowania produktów drzwi otwierać na jak najkrótszy okres czasu. Każde otwarcie drzwi powoduje znaczną stratę energii.
- Nie wkładać do lodówki-zamrażarki zbyt dużo żywności: dla dobrej konserwacji zimne powietrze musi krążyć bez przeszkód. Jeśli cyrkulacja zostanie utrudniona lub uniemożliwiona, to sprężarka będzie pracować w ciągłym rytmie.
- Nie wkładać ciepłej żywności: podniosłaby się temperatura wewnętrzna, zmuszając sprężarkę do wysiłonej pracy i z dużą stratą energii elektrycznej.
- Usunąć oblodzenie z lodówki (*patrz Konserwacja*); duża warstwa lodu utrudnia dojście zimna do artykułów spożywczych i zwiększa zużycie energii.
- Uszczelki mają być zawsze czyste i w dobrym stanie i takie, aby dokładnie przylegały do drzwi i aby hamowały ucieczkę zimna (*patrz Konserwacja*).

Anomalie i środki zaradcze

PL

W przypadku, gdy lodówka-zamrażarka nie będzie funkcjonowała. Przed wezwaniem Serwisu Technicznego (I>patrz Serwis) sprawdzić, czy nie można rozwiązać problemu samemu i według poniższych wskazówek.

Nieprawidłowości w działaniu: **Możliwe przyczyny/Porady:**

Zielona lampka kontrolna ZASILANIA nie zapala się.

- Wtyczka nie jest wsadzona do gniazdka z prądem, albo jest włożona niewystarczająco, tak, że niema styku, albo też, w sieci domowej niema prądu.

Silnik nie startuje.

- Lodówka-zamrażarka jest wyposażone w urządzenie chroniące silnik (patrz *Uruchomienie i użytkowanie*).

Lampki kontrolne palą się niepełnym światłem.

- Wyjąć wtyczkę i włożyć ponownie do gniazda, obracając ją wokół swojej osi.

a) Dzwoni alarm.

- a) Drzwi lodówki pozostały otwarte dłużej niż dwie minuty. Sygnał dźwiękowy milknie po zamknięciu drzwi. Albo nie wykonano właściwie procedury wyłączenia. (patrz *Konserwacja*).

b) Dzwoni alarm i migają dwie żółte lampki kontrolne.

- b) Urządzenie sygnalizuje nadmierne rozgrzanie zamrażarki. Zaleca się sprawdzenie stanu żywności; może się okazać, że należy ją wyrzucić.


c) Dzwoni alarm i migają dwie żółte lampki kontrolne i jedna zielona.

- c) Urządzenie sygnalizuje niebezpieczne rozgrzanie się zamrażarki: żywność należy wyrzucić.


Rozgrzewanie Zbyt duże
+ sygnał dźwiękowy

- b/c) W obydwu przypadkach zamrażarka utrzyma temperaturę w pobliżu 0°C, aby nie zamrażać ponownie artykułów spożywczych.


Rozgrzewanie niebezpieczne
+ sygnał dźwiękowy

- Aby wyłączyć sygnał dźwiękowy: otworzyć i zamknąć drzwi lodówki. Aby przywrócić działanie normalne: ustawić pokrętkę DZIAŁANIE ZAMRAŻARKI na pozycje  (wyłączona) i ponownie włączyć urządzenie.

Zielona kontrolka ZASILANIE będzie migać.

- Urządzenie nie działa prawidłowo. W tym wypadku należy wezwać Serwis Techniczny.

Lodówka i zamrażarka słabo chłodzą.

- Drzwi nie zamykają się prawidłowo lub uszczelki są zniszczone.
- Drzwi za często są otwierane.
- Pokrętła DZIAŁANIE nie znajdują się we właściwym położeniu (patrz *Opis*).
- Lodówka lub zamrażarka są przepełnione.

Potrawy w lodówce zamrażają się.

- Pokrętło DZIAŁANIE LODÓWKI nie znajduje się we właściwej pozycji (patrz *Opis*).
- Żywność styka się z tylną ścianką.

Silnik pracuje bez przerwy.

- Został wciśnięty przycisk SUPER FREEZE (błyskawiczne zamrażanie): żółta lampka kontrolna SUPER FREEZE pali się migając (patrz *Opis*).
- Drzwi nie są prawidłowo zamknięte lub są ciągle otwierane.
- Zbyt wysoka temperatura pomieszczenia.
- Grubość szronu przekracza 2-3 mm.(patrz *Konserwacja*).

Wntylator AIR nie obraca się.

- Drzwi lodówki są otwarte
- System AIR włącza się automatycznie tylko, kiedy wymagane jest przywrócenie optymalnych warunków wewnątrz lodówki.

Urządzenie pracuje bardzo głośno.

- Urządzenie nie zostało zainstalowane w poziomie (brak wypoziomowania) (patrz *Instalowanie*).
- Urządzenie zostało zainstalowane pomiędzy meblami lub przedmiotami, które drgają i wytwarzają hałas.
- Gaz chłodzący, znajdujący się wewnątrz powoduje lekki hałas również, kiedy sprężarka nie pracuje: to nie usterka lecz stan normalny.

Temperatura niektórych części zewnętrznych lodówki jest wysoka.

- Wysoka temperatura zapobiega tworzenia się skroplin w w szczególnych strefach produktu.

Na dnie lodówki zbiera się woda.

- Otwór do ujścia wody jest zatkany (patrz *Konserwacja*).


Przed zwróceniem się do Serwisu Technicznego:

- Sprawdzić, czy anomalia może być usunięta samodzielnie (I> patrz Anomalie i ich usuwanie).
- Jeśli, pomimo wszystkich kontroli, urządzenie nie działa, a usterka nie została wykryta i dalej występuje, wezwać najbliższy serwis Techniczny.

Należy podać:

- rodzaj anomalii
- model urządzenia (Mod.);
- numer seryjny (S/N);

Te dane znajdują się na tabliczce znamionowej w lodówce, po lewej stronie w dolnej jej części.

model				numer seryjny					
Mod. RG 2330				TI		Cod. 93139180000		S/N 704211801	
240 V-		Hz		150 W		W Fuse		Max 15	
Total	340	75				Freez.	Capac	Class	
Gross Bruto Brut		Gross Bruto Brut		Net Util Utile		Gross Bruto Brut	Poder de Cong kg/24 h	4,0	Clase N Classe
Compr. Syst.	R 134 a	Test	Pressure HIGH-235						
Kompr.	kg 0,090	P.S-I	LOW 140						
Made in Italy 13918									

Zwracajcie się wyłącznie do upoważnionego Serwisu Technicznego i domagajcie się zainstalowania tylko i wyłącznie oryginalnych części zamiennych:

195064354.00

05/2007 - Xerox Business Services

PL

Руководство по эксплуатации

КОМБИНИРОВАННЫЙ ХОЛОДИЛЬНИК С МОРОЗИЛЬНОЙ КАМЕРОЙ

CIS



Polski, 1



Русский, 13



Ελληνικά, 25

BMBL 2021 C/HA

BMBL 2022 C/HA

Содержание

Установка, 14

Расположение и подсоединение
Перенавешивание дверей

Описание изделия, 15-16

Панель управления
Общий вид

Включение и эксплуатация, 17-18

Включение изделия
Система охлаждения
Оптимальное использование холодильной камеры
Оптимальное использование морозильной камеры

Техническое обслуживание и уход, 19-20

Отключение электропитания
Чистка изделия
Предотвращение появления плесени и неприятных запахов
Разморозка изделия
Замена лампочки

Предосторожности и рекомендации, 21

Общие правила безопасности
Утилизация
Экономия электроэнергии и охрана окружающей среды

Неисправности и методы их устранения, 22

Техническое обслуживание, 23

 **Hotpoint**

ARISTON



Установка

CIS

! Важно сохранить данное руководство для последующих консультаций. В случае продажи, передачи изделия или при переезде на новую квартиру необходимо проверить, чтобы руководство оставалось вместе с изделием, для того чтобы его новый владелец мог ознакомиться с правилами эксплуатации холодильника и с соответствующими предупреждениями.

! Внимательно прочитайте инструкции: в них содержатся важные сведения об установке, эксплуатации и безопасности изделия.

Расположение и подсоединение

Расположение

1. Установите изделие в сухом помещении с хорошей вентиляцией.
2. Не закрывайте вентиляционные решетки, расположенные в задней части изделия: компрессор и конденсатор вырабатывают тепло, и для их исправного функционирования требуется хорошая вентиляция, что позволяет также сократить расход электроэнергии.
3. Оставьте расстояние не менее 10 см между верхней панелью изделия и возможными навесными шкафами, и не менее 5 см между боковыми панелями и расположенными рядом кухонными элементами или стенами.
4. Не устанавливайте изделие рядом с источниками тепла. (прямой солнечный свет, кухонные плиты).

Выравнивание

1. Установите изделие на ровный и твердый пол.
2. Если пол не является идеально ровным, компенсируйте перекос при помощи передних регулируемых ножек изделия.

Электрическое подсоединение

После доставки изделия установите его в вертикальное положение и подождите не менее 3 часов перед его подсоединением к сети электропитания. Перед подсоединением вилки изделия к электрической розетке необходимо проверить следующее:

- электрическая розетка должна быть соединена с заземлением и соответствовать нормативам;
- электрическая розетка должна быть рассчитана на максимальную мощность изделия, указанную на табличке с техническими характеристиками, расположенной в левом нижнем углу внутри холодильной камеры (например, 150 Вт);
- напряжение электропитания должно быть в пределах, указанных на табличке с техническими характеристиками, расположенной в левом нижнем углу внутри холодильной камеры (например, 220-240 В);
- электрическая розетка должна быть совместима с вилкой изделия.

В противном случае поручите замену вилки изделия уполномоченному технику (см. *Обслуживание*); не используйте удлинители и тройники.

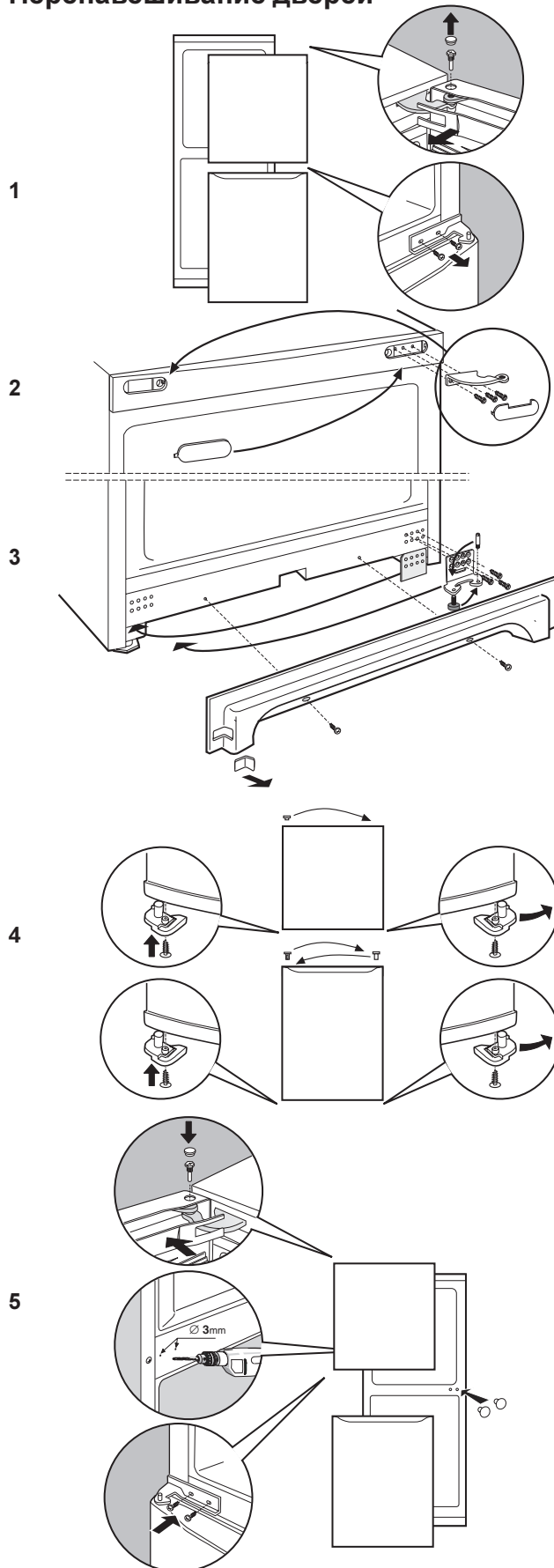
! Изделие должно быть установлено таким образом, чтобы электрический провод и электророзетка были легко доступны.

! Электрический провод изделия не должен быть согнут или сжат.

! Регулярно проверяйте состояние электрического провода изделия и при необходимости поручайте его замену только уполномоченным техникам (см. *Обслуживание*).

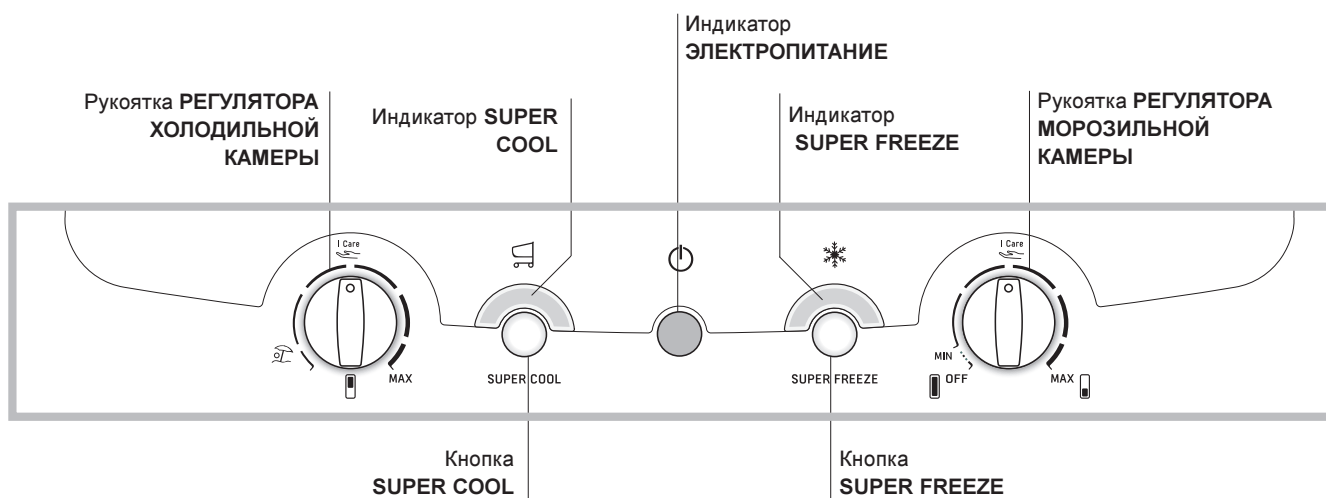
! Фирма снимает с себя всякую ответственность в случае несоблюдения вышеописанных правил.

Перенавешивание дверей



Панель управления

CIS



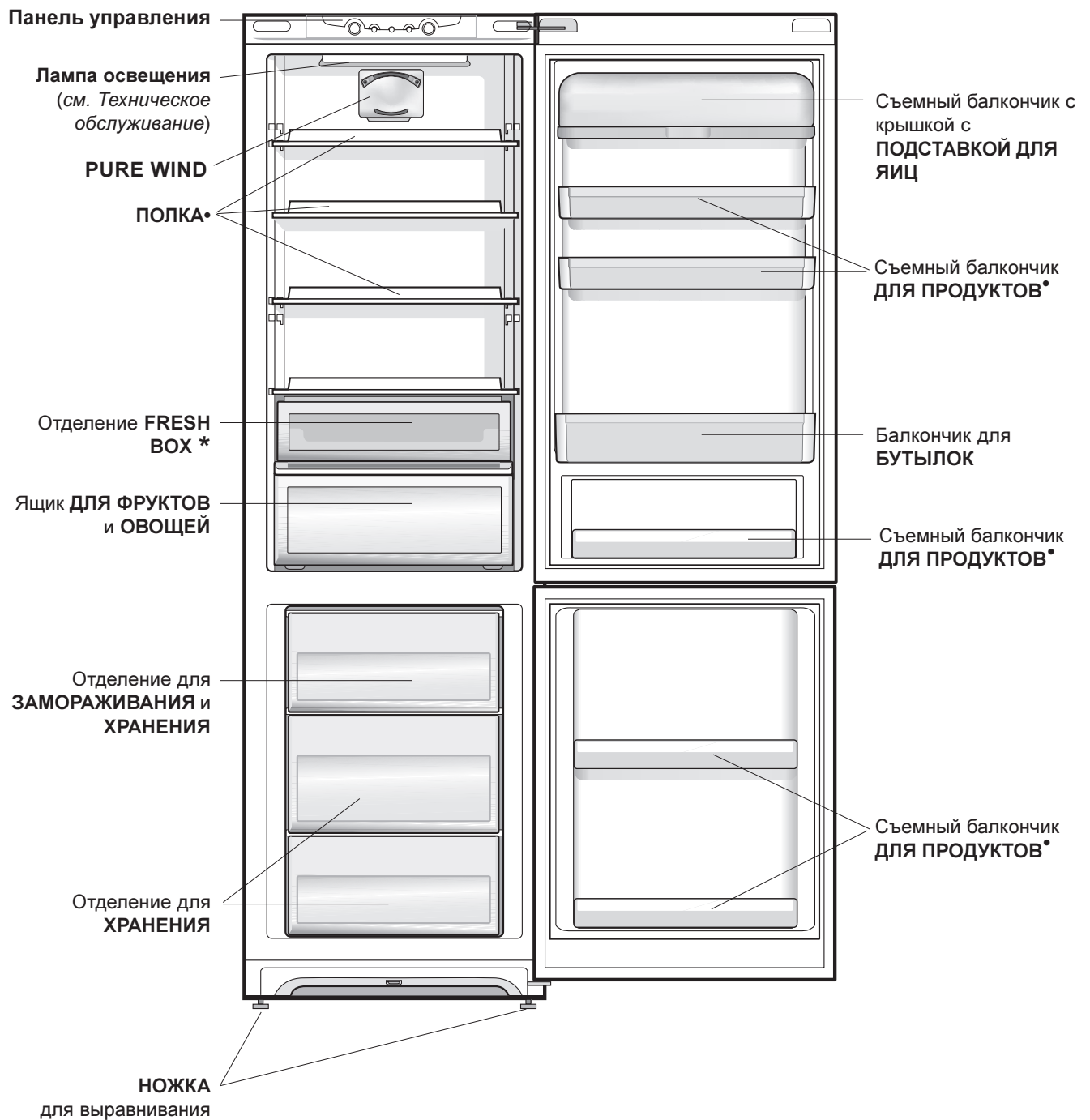
- Рукоятка **РЕГУЛЯТОРА ХОЛОДИЛЬНОЙ КАМЕРЫ** служит для регуляции температуры внутри холодильника: от 1 (более высокая температура) до 5 (более низкая).
I Care является оптимальной температурой, позволяющей сократить расход электроэнергии.
OFF - это режим «отпуск» (см. *Техническое обслуживание и уход*).
 - Кнопка **SUPER COOL** (быстрое охлаждение) для резкого понижения температуры в холодильной камере. При нажатии этой кнопки загорается индикатор SUPER COOL (см. *Включение и эксплуатация*).
 - Желтый индикатор **SUPER COOL** (быстрое охлаждение): загорается при нажатии кнопки SUPER COOL.
 - Зеленый индикатор **ЭЛЕКТРОПИТАНИЕ**: загорается, когда изделие подсоединяется к сети электропитания.
 - Кнопка **SUPER FREEZE** (быстрая заморозка) для замораживания свежих продуктов. При нажатии этой кнопки загорается индикатор **SUPER FREEZE** (см. *Включение и эксплуатация*).
 - Желтый индикатор **SUPER FREEZE** (быстрая заморозка): загорается при нажатии кнопки **SUPER FREEZE**.
 - Рукоятка **РЕГУЛЯТОРА МОРОЗИЛЬНОЙ КАМЕРЫ** служит для регуляции температуры внутри морозильной камеры: от 1 (более высокая температура) до 5 (более низкая).
I Care является оптимальной температурой, позволяющей сократить расход электроэнергии.
OFF отключает изделие вместе с камерой холодильника.
- ! Индикаторы служат также для сигнализации аномального повышения температуры в морозильной камере (см. *Неисправности и методы их устранения*).

Описание изделия

CIS

Общий вид

Руководство по эксплуатации относится к нескольким моделям, поэтому возможно, что на рисунке показаны детали, отличные от приобретенного вами изделия. Описание наиболее сложных комплектующих приведено на следующих страницах.



• Детали, которые могут варьироваться по количеству и/или по расположению.


* Имеется только в некоторых моделях

Порядок включения изделия

! Перед тем как включить изделие выполните указания по установке (см. Установка).

! Перед подсоединением изделия к сети электропитания тщательно вымойте камеры и аксессуары теплой водой с содой.

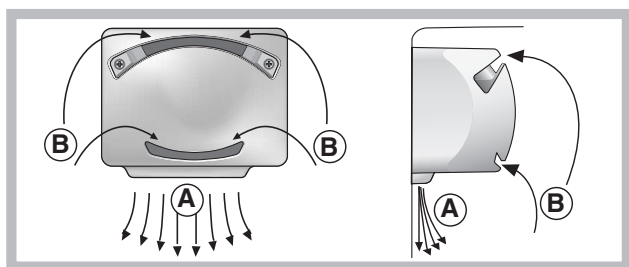
! Изделие оснащено предохранителем двигателя, который запускает компрессор только через 8 минут после включения изделия. Это происходит также каждый раз после внезапного отключения электропитания как намеренного, так и случайного (короткое замыкание).

1. Вставьте вилку в электрическую розетку и проверьте, чтобы загорелся зеленый индикатор ЭЛЕКТРОПИТАНИЕ (рукоятка РЕГУЛЯТОРА МОРОЗИЛЬНОЙ КАМЕРЫ не должна находиться в положении  OFF).
2. Установите рукоятку РЕГУЛЯТОРА ХОЛОДИЛЬНОЙ КАМЕРЫ на среднее значение. По прошествии нескольких часов вы можете поместить продукты в холодильник.
3. Установите рукоятку РЕГУЛЯТОРА МОРОЗИЛЬНОЙ КАМЕРЫ на среднее значение и нажмите кнопку SUPER FREEZE (быстрая заморозка): загорится желтый индикатор SUPER FREEZE. Этот индикатор погаснет, когда температура в морозильной камере достигнет оптимального значения: затем вы можете поместить продукты в морозильную камеру.

Система охлаждения

PURE WIND

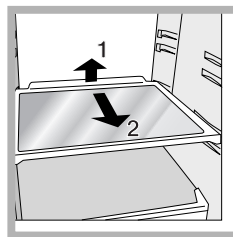
Эта система выделяется наличием в верхней части задней панели внутри холодильной камеры специального устройства (см. рисунок).



Система PURE WIND гарантирует отличную сохранность продуктов благодаря быстрому восстановлению заданной температуры после открывания двери и обеспечивает однородную температуру во всей холодильной камере: Нагнетаемый воздух (A) охлаждается, поступая в контакт с холодной стенкой камеры, в то время как более теплый воздух (B) высасывается из камеры (см. рисунок).

На внутренней задней стенке холодильной камеры образуются иней или капли воды в зависимости от режима работы компрессора – работа или пауза.

Если вы установите рукоятку РЕГУЛЯТОРА ХОЛОДИЛЬНОЙ КАМЕРЫ на высокие значения, поместите в холодильник большое количество продуктов, и температура окружающей среды будет высокой, холодильник может работать в непрерывном режиме, что способствует образованию обильного инея и повышенному расходу электроэнергии: этого можно избежать, повернув рукоятку на более низкие значения (производится автоматическое удаление инея).



ПОЛКИ: сплошные или решетки

Полки могут быть вынуты и установлены на различных уровнях на специальных направляющих (см. рисунок) для размещения в холодильнике больших емкостей. Для изменения положения полок их не нужно полностью вынимать из

холодильника.

FRESH BOX (Коробка для хранения мяса): для хранения свежего мяса и рыбы. Это отделение позволяет сохранять продукты свежими в течение долгого времени вплоть до недели благодаря низкой температуре – более низкой по сравнению с остальной частью холодильной камеры – и прозрачной крышке, предохраняющей продукты от окисления и потемнения. Отделение может быть использовано также для хранения готовых холодных блюд.

Оптимальное использование холодильной камеры

- Для регуляции температуры используйте рукоятку РЕГУЛЯТОРА ХОЛОДИЛЬНОЙ КАМЕРЫ (см. Описание).
- Нажмите кнопку SUPER COOL (быстрое охлаждение) для быстрого понижения температуры, например, когда вы заполняете холодильную камеру большим количеством продуктов. Эта функция автоматически отключается, по истечении установленного времени.
- Помещайте в холодильник только холодные или едва теплые продукты, но не горячие (см. Предосторожности и рекомендации).
- Помните, что приготовленные продукты хранятся не дольше сырых.
- Не помещайте в холодильник жидкости в емкостях без крышки: это приводит к повышению влажности в холодильной камере с последующим образованием конденсата.

Оптимальное использование морозильной камеры


- Для регуляции температуры используйте рукоятку РЕГУЛЯТОРА МОРОЗИЛЬНОЙ КАМЕРЫ (см. *Описание*).
- Не замораживайте повторно полностью или частично размороженные продукты, так как они должны быть приготовлены и употреблены в пищу в течение 24 часов после их разморозки.
- Не помещайте свежие замораживаемые продукты рядом с уже замороженными. Поместите свежие продукты в верхнее отделение ЗАМОРАЖИВАНИЕ И ХРАНЕНИЕ, в котором температура ниже -18°C , что способствует их быстрому замораживанию.
- Не помещайте в морозильную камеру герметично закрытые стеклянные бутылки с жидкостью, так как они могут взорваться.
- На табличке с техническими характеристиками, расположенной в левом нижнем углу холодильной камеры, указан максимальный объем замораживаемых продуктов в день (например: кг/24 ч – 4).
- Порядок замораживания (если морозильная камера уже в рабочем режиме):
 - для небольшого количества, меньше объема, указанного на табличке с характеристиками, нажмите кнопку SUPER FREEZE (быстрое замораживание) (загорится соответствующий желтый индикатор), поместите в камеру продукты, закройте дверцу. Эта функция автоматически отключится через 24 часа или по достижении оптимальной температуры (индикатор погаснет);
 - для большого количества, больше максимального объема, указанного на табличке с характеристиками, держите нажатой кнопку SUPER FREEZE (быстрое замораживание) до тех пор, пока не замигает соответствующий индикатор. Через 24 часа индикатор перестанет мигать и будет гореть стабильно: поместите продукты в камеру и закройте дверцу. Еще через 24 часа эта функция автоматически отключится (индикатор погаснет).

! Избегайте открывания двери морозильной камеры в процессе замораживания.

! В случае внезапного отключения электропитания или неисправности не открывайте дверь морозильной камеры: таким образом замороженные продукты сохранятся без вреда примерно в течение 9-14 часов.

Отключение электропитания

Перед началом чистки или технического обслуживания изделия необходимо отключить изделие от сети электропитания:

1. установите рукоятку РЕГУЛЯТОРА МОРОЗИЛЬНОЙ КАМЕРЫ на  OFF;
2. выньте вилку изделия из электрической розетки.

! Если это условие не будет соблюдено, может сработать сигнализация: это не является сигналом неисправности. Для возврата в рабочий режим установите рукоятку РЕГУЛЯТОРА МОРОЗИЛЬНОЙ КАМЕРЫ на нужное значение. Для отключения изделия от сети электропитания выполните операции, описанные в пунктах 1 и 2.


Уход за изделием

- Наружные, внутренние элементы и резиновые прокладки можно протирать губкой, смоченной в теплом содовом растворе или в растворе нейтрального моющего средства. Не используйте растворители, абразивные чистящие средства, отбеливатели или аммиак.
- Съёмные детали можно мыть под горячей водой с мылом или со средством для мытья посуды. Ополосните и тщательно высушите.
- В задней части изделия скапливается пыль, которую необходимо осторожно удалять, отключив изделие от сети электропитания, вынув вилку из электрической розетки, при помощи пылесоса с длинной узкой насадкой на средней мощности.

Предотвращение появления плесени и неприятных запахов

- Изделие изготовлено из гигиеничных материалов, не задерживающих запахи. Для сохранения этой характеристики важно, чтобы продукты были всегда плотно закрыты в своих упаковках. Это помогает также избежать образования пятен.
- Если требуется отключить изделие на длительный период, вымойте его изнутри и оставьте двери открытыми.

Функция «отпуск»

Если вы уезжаете в отпуск, не нужно отключать изделие, так как оно оснащено функцией, которая позволяет при низком расходе электроэнергии поддерживать температуру внутри холодильной камеры около 15°C для хранения косметических изделий и кремов. Температура внутри морозильной камеры устанавливается на минимальное значение (1), что достаточно для хранения продуктов. Порядок подключения этой функции: установите рукоятку РЕГУЛЯТОРА ХОЛОДИЛЬНОЙ КАМЕРЫ на  (см. рисунок).

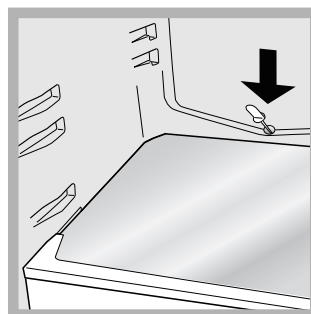
Короткий двойной звуковой сигнал подтверждает включение функции; при отключении функции раздается один звуковой сигнал.

Разморозка изделия

! Строго следуйте описанным ниже инструкциям. Для разморозки изделия не используйте острые или режущие инструменты, которые могут непоправимо повредить охлаждающую циркуляцию.

Порядок разморозки холодильной камеры

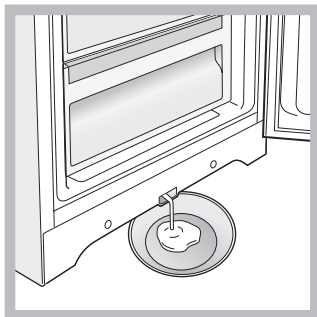
Холодильная камера оснащена системой автоматической разморозки: вода сливается в заднюю часть изделия через специальное сливное отверстие (см. рисунок), после чего она испаряется под воздействием тепла, вырабатываемого компрессором. Единственная операция, которую следует производить регулярно - это чистка сливного отверстия для свободного слива воды.



Порядок разморозки морозильной камеры

Регулярно удаляйте налет инея при помощи специального прилагающегося скребка. Если толщина инея превышает 5 мм, необходимо произвести разморозку вручную:

1. за день до ручной разморозки нажмите кнопку SUPER FREEZE (загорится желтый индикатор SUPER FREEZE) для дополнительного охлаждения продуктов.
2. Эта функция автоматически отключится через 24 часа, или ее можно отключить в любой момент, вновь нажав кнопку SUPER FREEZE. Затем поверните рукоятку РЕГУЛЯТОРА МОРОЗИЛЬНОЙ КАМЕРЫ на **OFF**. Следует помнить, что при этом отключится также и холодильная камера.
3. Заверните мороженные продукты в бумагу и переложите в другую морозилку или в холодное место.
4. Оставьте дверь морозильной камеры открытой до полного размораживания инея. Вы можете ускорить эту операцию, поместив в морозильную камеру емкость с теплой водой.



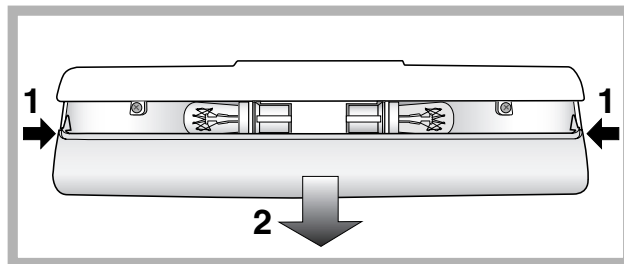
5. Некоторые изделия оснащены системой слива, сливающей воду наружу: вставьте прилагающийся скребок в специальное отверстие в основании изделия, по которому вода будет стекать в любую подходящую емкость (см. рисунок).

6. Вымойте и тщательно высушите морозильную камеру перед включением изделия.
7. Перед помещением продуктов в морозильную камеру подождите примерно 2 часа для восстановления оптимальной температуры хранения


Замена лампочки

Для замены лампочки освещения в холодильной камере, выньте вилку изделия из электрической розетки. Следуйте инструкциям, описанным ниже. Откройте плафон с лампочкой, сняв плафон, как показано на рисунке.

Замените лампочку на новую такого же типа, с мощностью, указанной на плафоне (15 Вт или 25 Вт).



! Изделие спроектировано и изготовлено в соответствии с международными нормативами безопасности. Необходимо внимательно прочитать настоящие предупреждения, составленные в целях вашей безопасности.

 Данное изделие соответствует следующим Директивам Европейского Сообщества:
- 73/23/CEE от 19/02/73 (Низкое напряжение) с последующими изменениям;
- 89/336/CEE от 03/05/89 (Электромагнитная совместимость) с последующими изменениями;
- 2002/96/CE.



Общие правила безопасности

- Данное изделие предназначается для непрофессионального использования в домашних условиях.
- Изделие предназначено для хранения и замораживания продуктов, может быть использовано только взрослыми людьми в соответствии с инструкциями, приведенными в данном техническом руководстве.
- Запрещается устанавливать изделие на улице, даже под навесом, так как воздействие на него дождя и грозы является чрезвычайно опасным.
- Не прикасайтесь к изделию влажными руками, а также находясь босиком или с мокрыми ногами.
- Не прикасайтесь к внутренним комплектующим циркуляции хладагента: существует опасность ожогов или порезов.
- Не тяните за провод электропитания для отсоединения вилки изделия из электрической розетки, возьмитесь за вилку рукой.
- Перед началом чистки или технического обслуживания изделия необходимо вынуть вилку из электророзетки. Для отсоединения изделия от сети электропитания не достаточно повернуть рукоятки регуляции температуры в положение **OFF** (выключено).
- В случае неисправности категорически запрещается открывать внутренние механизмы изделия с целью самостоятельного ремонта.
- Для разморозки морозильных камер запрещается использовать нерекомендованные производителем холодильника острые, режущие инструменты или электроприборы.
- Не кладите в рот кубики льда, только что вынутые из морозильной камеры.
- Не разрешайте детям играть с изделием. Категорически запрещается садиться на выдвижные ящики холодильника или опираться на двери.
- Не разрешайте детям играть с упаковочными материалами.

Утилизация

- Уничтожение упаковочных материалов: соблюдайте местные нормативы по утилизации упаковочных материалов.
- Европейская директива 2002/96/EC об утилизации электрического и электронного оборудования (WEEE) устанавливает правила утилизации вышедших из строя бытовых электроприборов. В целях минимизации отрицательного воздействия утилизированных приборов на окружающую среду, снижения рисков для здоровья населения, а также оптимизации процесса переработки и повторного использования материалов, сбор изношенного оборудования должен осуществляться вне рамок общегородских систем сбора и утилизации мусора. Символ «перечеркнутого мусорного ведра», нанесенный на продукцию, напоминает об обязанности соблюдения специальной процедуры утилизации бытовой техники. Потребитель может сдать изношенное оборудование в специальных пунктах приема или, если это разрешено национальными законодательствами, вернуть компании при покупке нового, аналогичного продукта. На сегодняшний день все ведущие производители бытовой техники активно работают над созданием систем сбора и утилизации изношенной бытовой техники.

Экономия электроэнергии и охрана окружающей среды

- Установите изделие в нежарком помещении с хорошей вентиляцией, вдали от прямого воздействия солнечного света и источников тепла.
- При открывании дверей холодильника старайтесь держать их открытыми как можно меньше.

При каждом открывании дверей происходит значительный расход электроэнергии.
- Не помещайте в холодильник слишком много продуктов. для надлежащего хранения продуктов необходимо обеспечить свободную циркуляцию холода между ними. В случае отсутствия такой циркуляции компрессор будет работать непрерывно.
- Не помещайте в холодильник горячие продукты: это приведет к повышению температуры внутри холодильника со значительной нагрузкой на компрессор и значительным расходом электроэнергии.
- Следите за состоянием уплотнителей и прочищайте их при необходимости. Уплотнители должны хорошо прилегать к дверям, не пропуская холод (см. *Техническое обслуживание*).

Неисправности и методы их устранения

CIS

Если ваш холодильник не работает. Прежде чем обратиться в Центр Технического обслуживания (см. *Техническое обслуживание*), проверьте, можно ли устранить неисправность, используя рекомендации, приведенные в следующем перечне.

Неисправности:

Зеленый индикатор ЭЛЕКТРОПИТАНИЕ не горит.

Компрессор не запускается.

Индикаторы слабо горят.

a) Включилась звуковая сигнализация.

b) Включилась звуковая сигнализация и мигают два желтых индикатора.

c) Включилась звуковая сигнализация и мигают два желтых индикатора и один зеленый.



Мигает зеленый индикатор ЭЛЕКТРОПИТАНИЕ.

Холодильная и морозильная камера вырабатывают мало холода.

Продукты в холодильной камере замерзают.

Компрессор работает непрерывно.

Холодильник работает слишком шумно.

Температура некоторых внешних частей холодильника высокая

Вода на дне холодильника.

Возможные причины / Методы устранения:

• Вилка не соединена с электрической розеткой или соединена плохо и не обеспечивает контакта, или отключилось электропитание.

• Изделие оснащено предохранителем компрессора (см. *Включение и эксплуатация*).

• Выньте вилку из розетки, переверните ее и вновь воткните в электророзетку.

a) Дверь холодильника открыта более двух минут.

Звуковой сигнал отключается после закрытия двери. Вы неправильно отсоединили изделие от сети электропитания (см. *Техническое обслуживание*).


b) Сигнализация опасно высокой температуры в морозильной камере.

Проверьте состояние продуктов: возможно, что их придется выбросить.

c) Сигнализация опасно высокой температуры в морозильной камере. необходимо выбросить все продукты.

b/c) В обоих случаях в морозильной камере будет поддерживаться температура около 0°C во избежание повторной заморозки продуктов.

Для отключения звуковой сигнализации: откройте и закройте дверь холодильника. Для возврата в рабочий режим: установите рукоятку

РЕГУЛЯТОРА МОРОЗИЛЬНОЙ КАМЕРЫ в положение  OFF (выключено) и вновь включите изделие.

• Электроприбор работает неисправно. Обратитесь в Центр Технического Обслуживания

• Двери плохо закрываются или повреждены уплотнители.

• Двери холодильника открываются слишком часто.

• Рукоятки РЕГУЛЯТОРОВ установлены в неправильном положении (см. *Описание*).

• Холодильная или морозильная камеры переполнены продуктами.

• Рукоятка РЕГУЛЯТОРА ХОЛОДИЛЬНОЙ КАМЕРЫ установлена в неправильном положении (см. *Описание*).

• Продукты касаются задней стенки холодильника.

• Нажата кнопка SUPER FREEZE (быстрая заморозка): желтый индикатор SUPER FREEZE горит или мигает (см. *Описание*).

• Дверь плохо закрыта или часто открывается.

• Слишком высокая температура в помещении.

• Толщина слоя инея превышает 2-3 мм (см. *Техническое обслуживание*).

• Изделие установлено неровно (см. *Установка*).

• Изделие установлено между вибрирующими или шумоиздающими кухонными элементами или предметами.

• Хладагент в циркуляции производит легкий шум также при остановленном компрессоре: это не является неисправностью, а нормальным явлением.

• Нагрев некоторых деталей холодильника необходим во избежание образования конденсата в определенных участках изделия.

• Засорилось сливное отверстие (см. *Техническое обслуживание*).


Перед тем как обратиться в Центр Технического обслуживания:

- проверьте, можно ли устранить неисправность самостоятельно (см. *Неисправности и методы их устранения*).
- Если после проверки холодильник не работает, или проблемы остаются, свяжитесь с сервисным центром.

При обращении в Центр Технического Обслуживания необходимо сообщить:

- тип неисправности
- модель изделия (Мод.)
- номер тех. паспорта (серийный №)

Все эти данные вы найдете на табличке с техническими характеристиками, расположенной в левом нижнем углу холодильной камеры.

модель				серийный номер			
Mod. RG 2330	TI	Cod. 93139180000	S/N 704211801	230 - 240 V-	Hz	150 W	% W Fuse A Max 15
Total	340	75	Freez. Capac	Class			
Gross Bruto Brut	Gross Bruto Brut	Net Util Utilite	Gross Bruto Brut	Poder de Cong kg/24 h	4,0	Classe	N
Compr. Syst.	R 134 a	Test P.S.-I.	Pressure HIGH-235				
Kompr.	kg 0,090	LOW 140					
Made in Italy	13918						

Не пользуйтесь услугами лиц, не уполномоченных производителем.

При ремонте требуйте использования оригинальных запасных частей.

195064354.00

05/2007 - Xerox Business Services

CIS

PL

Polski, 1

CIS

Русский, 13

GR

Ελληνικά, 25

BMBL 2021 C/HA

BMBL 2022 C/HA

Περιεχόμενα

Εγκατάσταση, 26

Τοποθέτηση και σύνδεση
Αντιστρεψιμότητα ανοίγματος θυρών.

Περιγραφή της συσκευής, 27-28

Πίνακας χειρισμού και ελέγχου
Συνολική εικόνα

Εκκίνηση και χρήση, 29-30

Εκκίνηση της συσκευής
Σύστημα ψύξης
Πώς να χρησιμοποιείτε καλύτερα το ψυγείο
Πώς να χρησιμοποιείτε καλύτερα τον καταψύκτη

Συντήρηση και φροντίδα, 31-32

Αποκλεισμός του ηλεκτρικού ρεύματος
Καθαρισμός της συσκευής
Αποφυγή της μούχλας και της δυσσοσμίας
Απόψυξη της συσκευής
Αντικατάσταση της λυχνίας

Προφυλάξεις και συμβουλές, 33

Γενική ασφάλεια
Διάθεση
Εξοικονόμηση και σεβασμός στο περιβάλλον

Ανωμαλίες και λύσεις, 34

Τεχνική υποστήριξη, 35

 **Hotpoint**
ARISTON



Εγκατάσταση

GR

! Είναι σημαντικό να διατηρήσετε το εγχειρίδιο αυτό για να μπορείτε να το συμβουλευέστε οποιαδήποτε στιγμή. Σε περίπτωση πώλησης, παραχώρησης ή μετακόμισης, βεβαιωθείτε ότι αυτό παραμένει μαζί με τη συσκευή για την πληροφόρηση του νέου ιδιοκτήτη για τη λειτουργία και τις σχετικές προειδοποιήσεις.
! Διαβάστε προσεκτικά τις οδηγίες: υπάρχουν σημαντικές πληροφορίες για την εγκατάσταση, τη χρήση και την ασφάλεια.

Τοποθέτηση και σύνδεση

Τοποθέτηση

1. Τοποθετήστε τη συσκευή σε χώρο καλά αεριζόμενο και χωρίς υγρασία.
2. Μην φράζετε τις πίσω γρίλιες αερισμού: ο συμπιεστής και ο συμπυκνωτής εκπέμπουν θερμότητα και απαιτούν καλό αερισμό για να λειτουργούν καλά και να περιορίζεται η κατανάλωση ηλεκτρικού.
3. Αφήστε μια απόσταση τουλάχιστον 10 cm μεταξύ του επάνω μέρους της συσκευής και των ενδεχόμενων υπερκείμενων επίπλων και τουλάχιστον 5 cm μεταξύ των πλαϊνών και πλευρικών επίπλων/τοιχών.
4. Η συσκευή πρέπει να βρίσκεται μακριά από πηγές θερμότητας (άμεσο ηλιακό φως, ηλεκτρική κουζίνα).
5. Για τη διατήρηση της βέλτιστης απόστασης του προϊόντος από το πίσω τοίχωμα, μοντάρτε τους αποστάτες που υπάρχουν στο κιτ εγκατάστασης ακολουθώντας τις οδηγίες του αντίστοιχου φύλλου.

Οριζοντίωση

1. Εγκαταστήστε τη συσκευή σε δάπεδο ίσιο και ανθεκτικό.
2. Αν το δάπεδο δεν είναι απόλυτα επίπεδο, αντισταθμίστε ξεβιδώνοντας ή βιδώνοντας τα πρόσθια ποδαράκια.

Ηλεκτρική σύνδεση

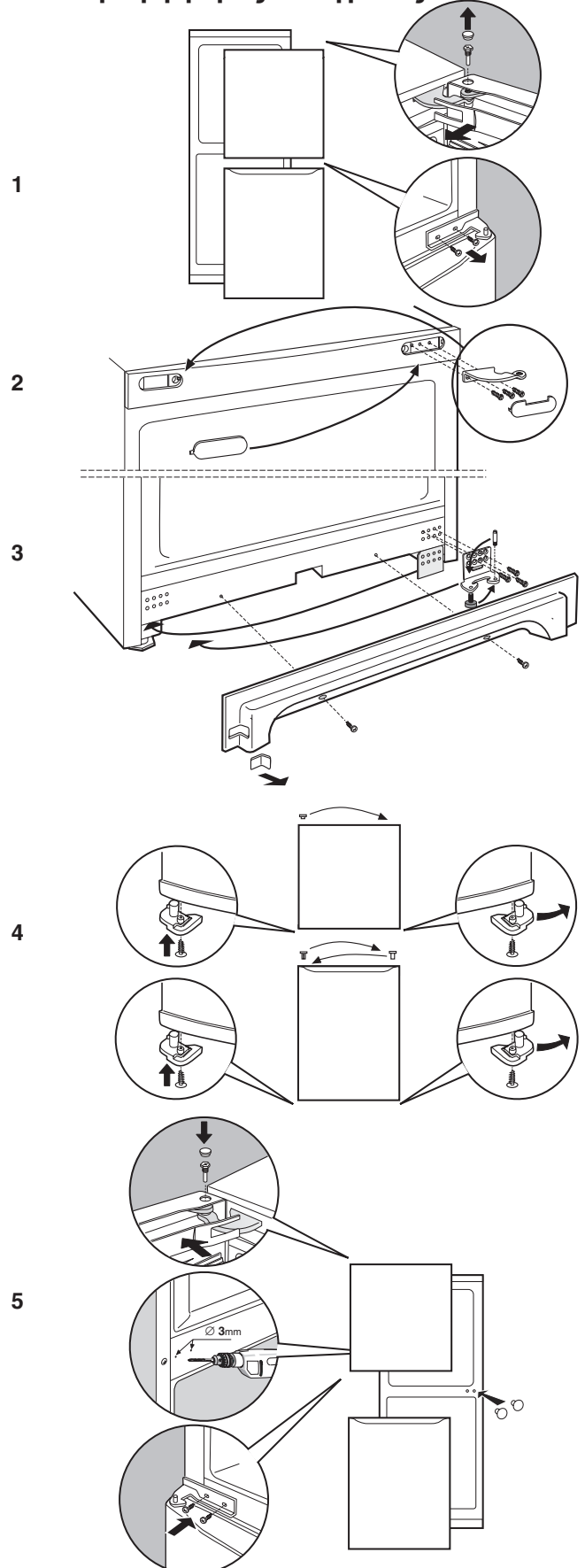
Μετά τη μεταφορά, τοποθετήστε τη συσκευή κατακόρυφα και περιμένετε τουλάχιστον 3 ώρες πριν τη συνδέσετε στην ηλεκτρική εγκατάσταση. Πριν βάλετε το βύσμα στην ηλεκτρική πρίζα, βεβαιωθείτε ότι:

- η πρίζα διαθέτει γείωση και τηρεί τις εκ του νόμου προδιαγραφές
- η πρίζα είναι σε θέση να δεχτεί το μέγιστο φορτίο ισχύος της μηχανής, που φαίνεται στην ταμπελίτσα χαρακτηριστικών στο εσωτερικό του διαμερίσματος ψυγείου κάτω αριστερά (π.χ. 150 W)
- η τάση τροφοδοσίας κυμαίνεται εντός των τιμών της ταμπελίτσας χαρακτηριστικών, που βρίσκεται κάτω αριστερά (π.χ. 220-240 V)
- η πρίζα είναι συμβατή με το βύσμα της συσκευής. Σε αντίθετη περίπτωση ζητήστε την αντικατάσταση του βύσματος από εξουσιοδοτημένο τεχνικό (βλέπε Τεχνική Υποστήριξη). Μην χρησιμοποιείτε προεκτάσεις και πολύπριζα.

! Με την εγκατάσταση της συσκευής, το ηλεκτρικό καλώδιο και η ηλεκτρική πρίζα πρέπει να είναι εύκολα προσβάσιμες.
! Το καλώδιο δεν πρέπει να διπλώνει ή να συμπιέζεται.
! Το καλώδιο πρέπει να ελέγχεται περιοδικά και να αντικαθίσταται μόνο από εξουσιοδοτημένους τεχνικούς (βλέπε Τεχνική Υποστήριξη).

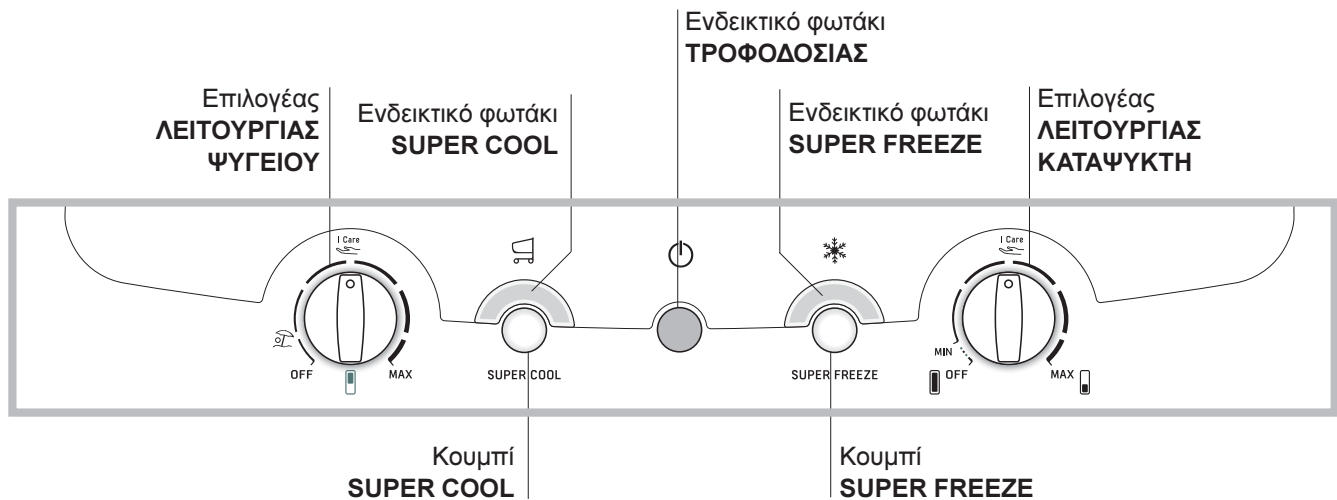
! Η επιχείρηση αποποιείται κάθε ευθύνης όταν δεν τηρούνται οι κανόνες αυτοί.

Αντιστροφή φοράς ανοίγματος θυρών





Πίνακας χειρισμού και ελέγχου

GR




- Επιλογέας **ΛΕΙΤΟΥΡΓΙΑΣ ΨΥΓΕΙΟΥ** για τη ρύθμιση της θερμοκρασίας ψυγείου.


 είναι η βέλτιστη θερμοκρασία σε χαμηλή κατανάλωση.

 είναι η λειτουργία holiday (βλέπε Συντήρηση και φροντίδα).

- Κουμπί **SUPER COOL** (ταχεία ψύξη) για τη γρήγορη μείωση της θερμοκρασίας του διαμερίσματος ψυγείου. Όταν πατιέται ανάβει το ενδεικτικό φωτάκι SUPER COOL (βλέπε Εκκίνηση και χρήση).
- Ενδεικτικό κίτρινο φωτάκι **SUPER COOL** (ταχεία ψύξη): ανάβει όταν πατιέται το κουμπί SUPER COOL.
- Ενδεικτικό πράσινο φωτάκι **ΤΡΟΦΟΔΟΣΙΑΣ**: ανάβει όταν η συσκευή συνδέεται στο δίκτυο τροφοδοσίας.
- Ενδεικτικό κίτρινο φωτάκι **SUPER FREEZE** (ταχεία κατάψυξη): ανάβει όταν πατιέται το κουμπί SUPER FREEZE.

- Επιλογέας **ΛΕΙΤΟΥΡΓΙΑΣ ΚΑΤΑΨΥΚΤΗ** για τη ρύθμιση της θερμοκρασίας του διαμερίσματος καταψύκτη.

 είναι η βέλτιστη θερμοκρασία σε χαμηλή κατανάλωση.

 σβήνει τη συσκευή, συμπεριλαμβανομένου του ψυγείου.

- Κουμπί SUPER FREEZE (ταχεία κατάψυξη) για κατάψυξη φρέσκων τροφίμων. Όταν πατιέται ανάβει το ενδεικτικό φωτάκι SUPER FREEZE (βλέπε Εκκίνηση και χρήση).

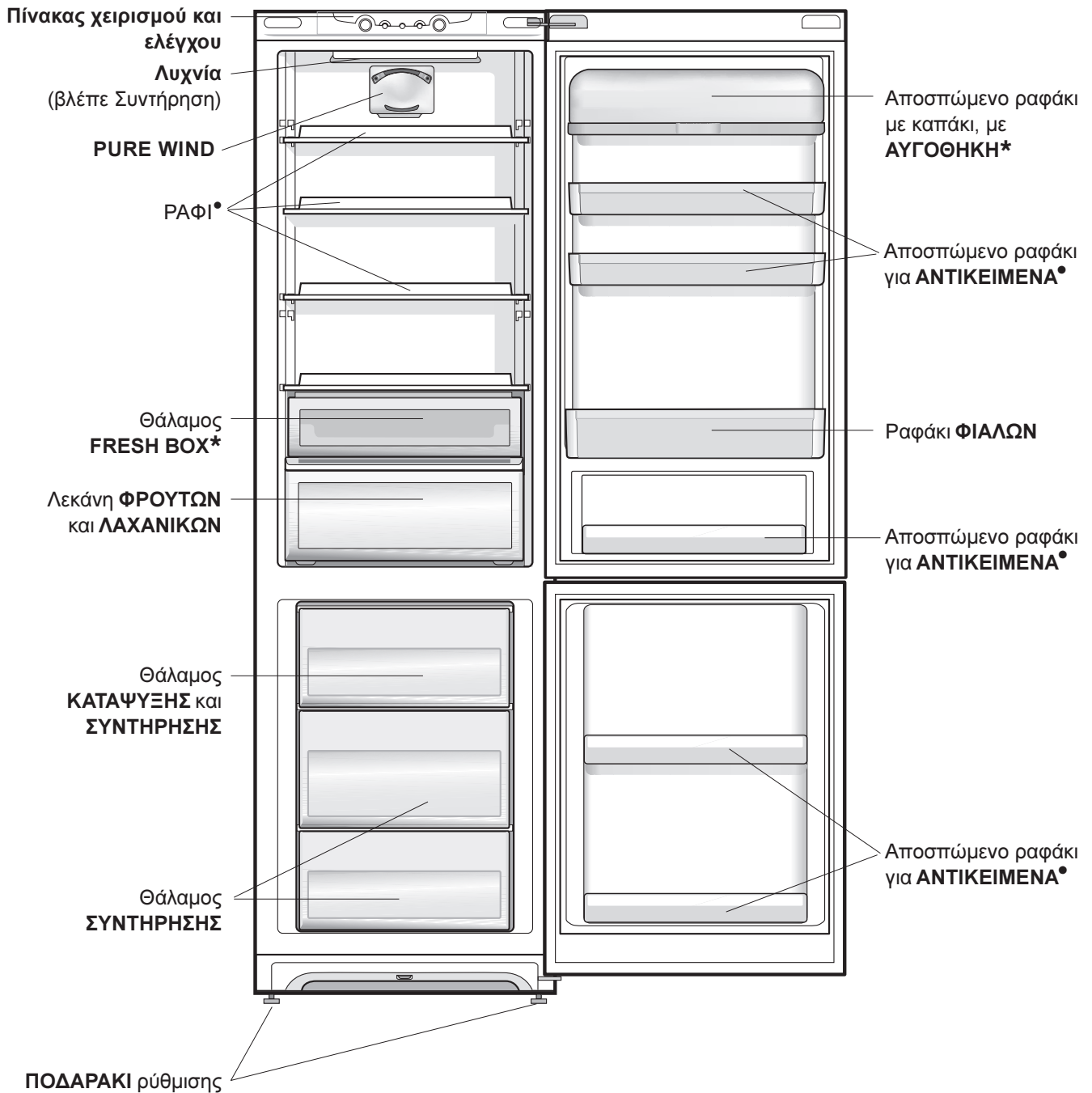
! Τα ενδεικτικά φωτάκια χρησιμεύουν και για την επισήμανση μιας ανώμαλης αύξησης θερμοκρασίας στο διαμέρισμα καταψύκτη (βλέπε Ανωμαλίες και λύσεις).

Περιγραφή της συσκευής

GR

Συνολική εικόνα

Οι οδηγίες χρήσης ισχύουν για διάφορα μοντέλα οπότε μπορεί η εικόνα να παρουσιάζει λεπτομέρειες διαφορετικές σε σχέση με εκείνες της συσκευής που αποκτήσατε. Η περιγραφή των πλέον σύνθετων αντικειμένων βρίσκεται στις ακόλουθες σελίδες.



• Ποικίλουν ως προς τον αριθμό ή/και τη θέση.

* Υπάρχει μόνο σε ορισμένα μοντέλα.

Εκκίνηση της συσκευής

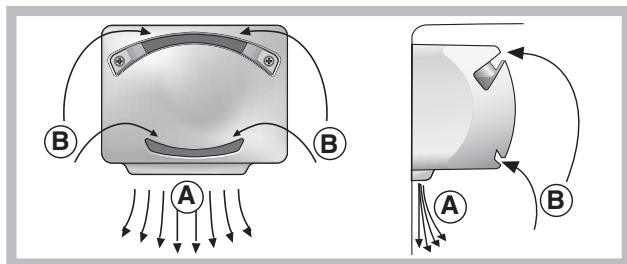
! Πριν εκκινήσετε τη συσκευή, ακολουθήστε τις οδηγίες για την εγκατάσταση (βλέπε Εγκατάσταση).
! Πριν συνδέσετε τη συσκευή καθαρίστε καλά τους θαλάμους και τα αξεσουάρ με χλιαρό νερό και διπτανθρακικό.
! Η συσκευή διαθέτει ένα χειριστήριο ελέγχου του κινητήρα που εκκινεί τον συμπιεστή μόνο μετά από περίπου 8 λεπτά από το άναμμα. Αυτό συμβαίνει και μετά από κάθε διακοπή ηλεκτρικής τροφοδοσίας, εκούσιας ή ακούσιας (black out).

1. Τοποθετήστε τον επιλογέα **ΛΕΙΤΟΥΡΓΙΑ ΚΑΤΑΨΥΚΤΗ** στο **OFF**.
2. Βάλτε το βύσμα στην πρίζα και βεβαιωθείτε ότι ανάβει το πράσινο ενδεικτικό φωτάκι **ΤΡΟΦΟΔΟΣΙΑΣ**.
3. Στρέψτε τον επιλογέα **ΛΕΙΤΟΥΡΓΙΑ ΨΥΓΕΙΟΥ** σε μια μεσαία τιμή. Μετά από μερικές ώρες θα μπορείτε να εισάγετε τρόφιμα στο ψυγείο.
4. Στρέψτε τον επιλογέα **ΛΕΙΤΟΥΡΓΙΑ ΚΑΤΑΨΥΚΤΗ** σε μια μεσαία τιμή και πατήστε το κουμπί **SUPER FREEZE** (ταχεία κατάψυξη): θα ανάψει το κίτρινο ενδεικτικό φωτάκι **SUPER FREEZE**. Αυτό θα σβήσει όταν ο καταψύκτης θα φτάσει στη βέλτιστη θερμοκρασία: στο σημείο αυτό θα μπορείτε να εισάγετε τα τρόφιμα.

Σύστημα ψύξης

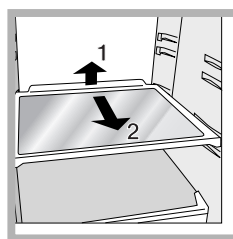
PURE WIND

Αναγνωρίζεται από την παρουσία της διάταξης στο επάνω τοίχωμα του διαμερίσματος ψυγείου (βλέπε εικόνα).



Το Wind Pure βελτιστοποιεί στο μέγιστο την κυκλοφορία του αέρα, βελτιώνοντας την αποτελεσματικότητα του εξαμιστή και συντελώντας στην ταχύτερη επίτευξη της σωστής θερμοκρασίας στο εσωτερικό του ψυγείου μετά από κάθε άνοιγμα. Ο αέρας που εμφυσείται (A) ψύχεται σε επαφή με το ψυχρό τοίχωμα, ενώ ο πιο θερμός αέρας (B) απορροφάται (βλέπε εικόνα). Το πίσω τοίχωμα εμφανίζεται καλυμμένο με πάχνη ή σταγονίδια νερού ανάλογα αν ο συμπιεστής είναι σε λειτουργία ή σε παύση.

Αν τεθεί ο επιλογέας **ΛΕΙΤΟΥΡΓΙΑ ΨΥΓΕΙΟΥ** σε υψηλές τιμές, με μεγάλες ποσότητες τροφίμων και με θερμοκρασία περιβάλλοντος υψηλή, η συσκευή μπορεί να λειτουργεί συνεχώς, ευνοώντας έτσι υπερβολικό σχηματισμό πάχνης και μεγάλη κατανάλωση ηλεκτρικού: αντιμετωπίστε το μετακινώντας τον επιλογέα σε τιμές χαμηλότερες (θα διενεργηθεί αυτόματη απόψυξη). Στις στατικές συσκευές ο αέρας κυκλοφορεί με φυσικό τρόπο: ο πιο ψυχρός τείνει να κατεβαίνει ως βαρύτερος. Να πως διευθετούνται τα τρόφιμα:



ΡΑΦΙΑ: πλήρη ή με πλέγμα. Είναι αποσπώμενα και ρυθμιζόμενα σε ύψος χάρη στους αντίστοιχους οδηγούς (βλέπε εικόνα), για την εισαγωγή δοχείων ή τροφίμων μεγάλων διαστάσεων. Για τη ρύθμιση του ύψους δεν

χρειάζεται να βγάλετε τελείως το ράφι.

FRESH BOX: για φρέσκο κρέας και ψάρι. Ο θάλαμος επιτρέπει την συντήρηση για μεγάλα χρονικά διαστήματα, μέχρι και μια εβδομάδα, χάρη στη χαμηλή θερμοκρασία – την πλέον ψυχρή του ψυγείου– στο διαφανές καπάκι που προστατεύει από φαινόμενα οξειδωσης και μαυρίσματος. Μπορεί να χρησιμοποιηθεί και για “κρύα πιτάτα”.

Πώς να χρησιμοποιείτε καλύτερα το ψυγείο

- Για τη ρύθμιση της θερμοκρασίας χρησιμοποιήστε τον επιλογέα **ΛΕΙΤΟΥΡΓΙΑΣ ΨΥΓΕΙΟΥ** (βλέπε Περιγραφή).
- Πατήστε το κουμπί **SUPER COOL** (ταχεία ψύξη) για να χαμηλώσετε τη θερμοκρασία σε λίγο χρόνο, για παράδειγμα όταν ο θάλαμος γεμίζει μετά από πολλά ψώνια. Η λειτουργία απενεργοποιείται αυτόματα αφού διανυθεί ο αναγκαίος χρόνος.
- Εισάγετε μόνο κρύα τρόφιμα ή χλιαρά, όχι ζεστά (βλέπε Προφυλάξεις και συμβουλές).
- Να θυμόσαστε ότι τα μαγειρεμένα τρόφιμα δεν διατηρούνται περισσότερο από τα ωμά.
- Μην εισάγετε υγρά σε δοχεία ακάλυπτα: θα προκαλούσαν αύξηση της υγρασίας με αποτέλεσμα το σχηματισμό συμπυκνώματος.


Πώς να χρησιμοποιείτε καλύτερα τον καταψύκτη

- Για να ρυθμίσετε τη θερμοκρασία χρησιμοποιήστε τον επιλογή ΛΕΙΤΟΥΡΓΙΑ ΚΑΤΑΨΥΚΤΗ (βλέπε Περιγραφή).
- Μην καταψύχετε πάλι τρόφιμα που αποψύχονται ή αποψυγμένα. Τα τρόφιμα αυτά πρέπει να είναι μαγειρεμένα για να καταναλωθούν (εντός 24 ωρών).
- Τα φρέσκα τρόφιμα προς κατάψυξη δεν πρέπει να έρχονται σε επαφή με τα ήδη κατεψυγμένα. Αυτά τακτοποιούνται στον επάνω θάλαμο ΚΑΤΑΨΥΞΗΣ και ΣΥΝΤΗΡΗΣΗΣ όπου η θερμοκρασία κατεβαίνει κάτω από τους -18°C και εξασφαλίζει καλή ταχύτητα κατάψυξης.
- Μη βάζετε στον καταψύκτη γυάλινες φιάλες που περιέχουν υγρά, με πώματα ή ερμητικά κλειστές, γιατί θα μπορούσαν να σπάσουν.
- Η μέγιστη ημερήσια ποσότητα τροφίμων προς κατάψυξη αναφέρεται στην ταμπελίτσα χαρακτηριστικών, που βρίσκεται στο διαμέρισμα ψυγείου κάτω αριστερά (παράδειγμα: Kg/24h 4).
- Για να καταψύξετε (αν ο καταψύκτης είναι ήδη σε λειτουργία):
 - για μικρές ποσότητες, μικρότερες της αναφερόμενης στην ταμπελίτσα χαρακτηριστικών, πατήστε το κουμπί SUPER FREEZE (ταχεία κατάψυξη) (άναμμα της σχετικής κίτρινης ενδεικτικής λυχνίας), εισάγετε τα τρόφιμα και κλείστε την πόρτα. Η λειτουργία απενεργοποιείται αυτόματα μετά από 24 ώρες ή όταν επιτευχθούν οι βέλτιστες θερμοκρασίες (ενδεικτικό φωτάκι σβηστό).
 - για μεγάλες ποσότητες, πάνω από το μέγιστο φορτίο που αναφέρει η ταμπελίτσα χαρακτηριστικών, κρατήστε πατημένο το κουμπί SUPER FREEZE (ταχεία κατάψυξη) μέχρι να αρχίσει να αναβοσβήνει το σχετικό ενδεικτικό φωτάκι. Μετά από 24 ώρες το ενδεικτικό φωτάκι σταματάει να αναβοσβήνει και γίνεται σταθερό: εισάγετε τα τρόφιμα και κλείστε την πόρτα. Μετά από άλλες 24 ώρες η λειτουργία απενεργοποιείται αυτόματα (ενδεικτικό φωτάκι σβηστό).
- Για την επίτευξη μεγαλύτερου χώρου στο διαμέρισμα freezer μπορείτε να αφαιρέσετε τα συρταράκια από τις έδρες τους (εκτός από το χαμηλότερο και το ενδεχόμενο συρταράκι COOL CARE ZONE μεταβλητής θερμοκρασίας), τακτοποιώντας τα τρόφιμα απ' ευθείας στις πλάκες εξάτμισης.

! Κατά την κατάψυξη αποφεύγετε να ανοίγετε την πόρτα.
! Μην ανοίγετε την πόρτα του καταψύκτη, σε περίπτωση διακοπής ρεύματος ή βλάβης: με τον τρόπο αυτόν τα κατεψυγμένα, ταχείας και βραδείας κατάψυξης, θα συντηρηθούν χωρίς αλλοιώσεις για περίπου 9 -14 ώρες.

Διακόψτε την παροχή ηλεκτρικού ρεύματος

Κατά τις εργασίες καθαρισμού και συντήρησης είναι απαραίτητο να απομονώνετε τη συσκευή από το δίκτυο τροφοδοσίας:

1. τοποθετήστε τον επιλογέα ΛΕΙΤΟΥΡΓΙΑ ΚΑΤΑΨΥΚΤΗ στο  OFF.
2. βγάλτε το βύσμα από την πρίζα.

! Αν δεν εκτελεστεί η διαδικασία αυτή μπορεί να σημάνει ο συναγερμός: αυτός δεν αποτελεί σύμπτωμα ανωμαλίας. Για να αποκαταστήσετε την κανονική λειτουργία αρκεί να τοποθετήσετε τον επιλογέα ΛΕΙΤΟΥΡΓΙΑ ΚΑΤΑΨΥΚΤΗ στην επιθυμητή τιμή. Για να απομονώσετε τη συσκευή προχωρήστε ακολουθώντας τα σημεία 1 και 2.

Καθαρίστε τη συσκευή


- Τα εξωτερικά μέρη, τα εσωτερικά μέρη και τα λαστιχένια περιβλήματα καθαρίζονται με ένα σφουγγαράκι βρεγμένο σε χλιαρό νερό και διπτανθρακικό νάτριο ή ουδέτερο σαπούνι. Μη χρησιμοποιείτε διαλύτες, αποξυστικά, χλωρίνη ή αμμωνία.
- Τα αποσπώμενα αξεσουάρ μπορούν να τεθούν σε μπάνιο ζεστού νερού και σαπουνιού ή απορρυπαντικού πιάτων. Ξεβγάλετε τα και στεγνώστε τα επιμελώς.
- Το πίσω μέρος της συσκευής τείνει να καλύπτεται από σκόνη, που μπορεί να απομακρυνθεί χρησιμοποιώντας προσεκτικά, αφού έχετε σβήσει τη συσκευή και την βγάλατε από την ηλεκτρική πρίζα, το μακρύ στόμιο της ηλεκτρικής σκούπας, σε μεσαία ισχύ.

Απομακρύνετε μούχλα και δυσοσμίες

- Η συσκευή είναι κατασκευασμένη με υλικά υγιεινής που δεν μεταδίδουν οσμές. Για τη διατήρηση του χαρακτηριστικού αυτού πρέπει τα τρόφιμα να είναι πάντα προστατευμένα και καλά κλεισμένα. Αυτό θα αποτρέψει επίσης και το σχηματισμό λεκέδων.
- Στην περίπτωση που θέλετε να σβήσετε τη συσκευή για μεγάλο χρονικό διάστημα, καθαρίστε το εσωτερικό και αφήστε τις πόρτες ανοιχτές.

Λειτουργία holiday

Αν ξεκινάτε για διακοπές δεν χρειάζεται να σβήσετε τη συσκευή διότι διαθέτει μια λειτουργία που επιτρέπει, με χαμηλή κατανάλωση ηλεκτρικού, να διατηρεί τη θερμοκρασία του διαμερίσματος ψυγείου γύρω στους 15°C (για την προστασία από τη ζέση των καλλυντικών και του μακιγιάζ). Η θερμοκρασία του καταψύκτη τίθεται στο ελάχιστο (1), απαραίτητο για τη συντήρηση των τροφίμων. Για να ενεργοποιήσετε τη λειτουργία:

θέστε τον επιλογέα ΛΕΙΤΟΥΡΓΙΑ ΨΥΓΕΙΟΥ στο  . Ένα διπλό σύντομο ηχητικό σήμα θα σας επιβεβαιώσει την ενεργοποίηση. Η απενεργοποίηση θα υποδειχθεί από ένα μόνο ηχητικό σήμα.

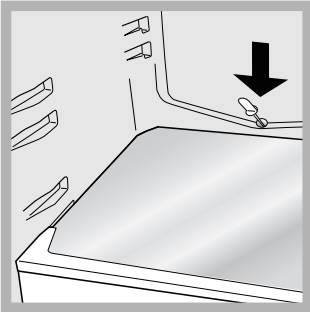
Απόψυξη της συσκευής

! Εφαρμόστε τις παρακάτω οδηγίες.

Για την απόψυξη της συσκευής μη χρησιμοποιείτε αντικείμενα κοφτερά και αιχμηρά που θα μπορούσαν να προξενήσουν ανεπανόρθωτη ζημιά στο ψυκτικό κύκλωμα.

Απόψυξη του διαμερίσματος ψυγείου

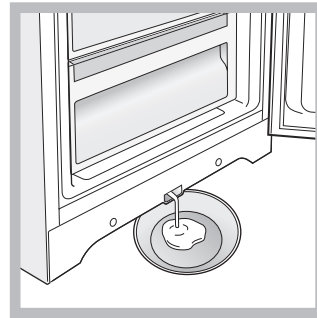
Το ψυγείο διαθέτει αυτόματη απόψυξη: Το νερό διοχετεύεται στο πίσω μέρος μέσω μιας οπής αδειάσματος (βλέπε εικόνα) όπου η παραγόμενη θερμότητα από τον συμπιεστή το εξατμίζει. Η μοναδική επέμβαση που πρέπει να κάνετε περιοδικά συνίσταται στον καθαρισμό της οπής αδειάσματος ώστε το νερό να μπορεί να εκρέει ελεύθερα.



Απόψυξη του διαμερίσματος κατάψυξης

Αν το στρώμα πάχνης είναι μεγαλύτερο από 5 mm πρέπει να διενεργήσετε τη χειρονακτική απόψυξη:

1. την προηγούμενη μέρα, πατήστε το κουμπί SUPER FREEZE (ανάβει το κίτρινο ενδεικτικό φωτάκι SUPERFREEZE) για την περαιτέρω ψύξη των τροφίμων.
2. Η λειτουργία απενεργοποιείται αυτόματα μετά από 24 ώρες, ή μπορεί να απενεργοποιηθεί οποιαδήποτε στιγμή πατώντας εκ νέου το κουμπί SUPER FREEZE. Στο σημείο αυτό τοποθετήστε τον επιλογέα ΛΕΙΤΟΥΡΓΙΑ ΚΑΤΑΨΥΚΤΗ στο **OFF**, και να θυμάστε ότι η ενέργεια αυτή σβήνει και το ψυγείο.
3. Τυλίξτε τρόφιμα ταχείας και βραδείας κατάψυξης με φύλλα χαρτιού και θέστε τα σε δροσερό μέρος.
4. Αφήστε ανοιχτή την πόρτα μέχρι να λειώσει τελείως η πάχνη. Διευκολύνετε την διεργασία τακτοποιώντας στο θάλαμο κατάψυξης δοχεία με χλιαρό νερό.



5. Μερικές συσκευές διαθέτουν ΣΥΣΤΗΜΑ DRAIN για την διοχέτευση του νερού στο εξωτερικό: εισάγετε το ξέστρο που σας παρέχεται στην αντίστοιχη εσοχή κάτω και αφήστε το νερό να εκρεύσει σε ένα δοχείο (βλέπε εικόνα).

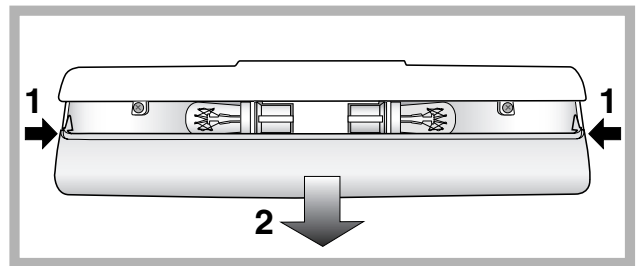
6. Καθαρίστε και στεγνώστε επιμελώς το διαμέρισμα καταψύκτη πριν ανάψετε εκ νέου τη συσκευή.
7. Πριν εισάγετε τα τρόφιμα στο διαμέρισμα καταψύκτη περιμένετε περίπου 2 ώρες για την αποκατάσταση των ιδανικών συνθηκών συντήρησης.

Αντικατάσταση της λυχνίας



Για την αντικατάσταση της λυχνίας φωτισμού του διαμερίσματος ψυγείου, βγάλτε το βύσμα από την ηλεκτρική πρίζα. Ακολουθήστε τις παρακάτω οδηγίες.

Πλησιάστε τη λυχνία αφαιρώντας το προστατευτικό όπως φαίνεται στην εικόνα.

Αντικαταστήστε τη με μια αντίστοιχης ισχύος με εκείνη που υποδεικνύεται στο προστατευτικό (15 W ή 25 W).



! Η συσκευή σχεδιάστηκε και κατασκευάστηκε σύμφωνα με τους διεθνείς κανόνες ασφαλείας. Οι προειδοποιήσεις αυτές παρέχονται για λόγους ασφαλείας και πρέπει να διαβαστούν προσεκτικά.

 Η συσκευή αυτή είναι σύμφωνη με τις ακόλουθες Κοινοτικές Οδηγίες:
- 73/23/CEE της 19/02/73 (Χαμηλή Τάση) και μεταγενέστερες τροποποιήσεις.
 - 89/336/CEE της 03/05/89 (Ηλεκτρομαγνητική Συμβατότητα) και μεταγενέστερες τροποποιήσεις.
- 2002/96/CE.

Γενική ασφάλεια

- Η συσκευή σχεδιάστηκε για μη επαγγελματική χρήση στο εσωτερικό κατοικίας.
- Η συσκευή πρέπει να χρησιμοποιείται για τη συντήρηση και κατάψυξη τροφίμων, μόνο από ενήλικα άτομα και σύμφωνα με τις οδηγίες που αναφέρονται στο παρόν εγχειρίδιο.
- Η συσκευή δεν εγκαθίσταται σε εξωτερικό χώρο, ακόμη κι αν ο χώρος σκεπάζεται, γιατί είναι πολύ επικίνδυνο να την αφήνετε εκτεθειμένη στη βροχή και στην κακοκαιρία.
- Μην αγγίζετε τη συσκευή με γυμνά πόδια ή με τα χέρια ή τα πόδια βρεγμένα.
- Μην αγγίζετε τα εσωτερικά ψυκτικά μέρη: υπάρχει κίνδυνος εγκαύματος ή τραυματισμού.
- Μην βγάξετε το βύσμα από το ρεύμα τραβώντας το καλώδιο, αλλά πιάνοντας το βύσμα.
- Πριν από οποιαδήποτε ενέργεια καθαρισμού και συντήρησης είναι αναγκαίο να βγάξετε το βύσμα από την πρίζα. Δεν αρκεί να φέρετε τον επιλογέα για ΤΗ ΡΥΘΜΙΣΗ ΤΗΣ ΘΕΡΜΟΚΡΑΣΙΑΣ στη θέση **OFF** (συσκευή σβηστή) για εξουδετέρωση κάθε ηλεκτρικής επαφής.
- Σε περίπτωση βλάβης, σε καμία περίπτωση μην επεμβαίνετε στους εσωτερικούς μηχανισμούς για επισκευή.
- Μην χρησιμοποιείτε στο εσωτερικό των διαμερισμάτων συντήρησης κατεψυγμένων τροφίμων, εργαλεία κοφτερά και αιχμηρά ή ηλεκτρικές συσκευές αν αυτές δεν είναι του τύπου που εγκρίνει ο κατασκευαστής.
- Μην βάζετε στο στόμα κύβους που μόλις βγάλατε από τον καταψύκτη.
- Μην επιτρέπετε σε παιδιά να παίζουν με τη συσκευή. Σε καμία περίπτωση δεν πρέπει να κάθονται στις θήκες ή να κρέμονται στην πόρτα.
- Οι συσκευασίες δεν είναι παιχνίδια για παιδιά.

Διάθεση

- Διάθεση του υλικού συσκευασίας: να τηρείτε τους τοπικούς κανόνες, έτσι οι συσκευασίες θα μπορούν αν επαναχρησιμοποιηθούν.
- Η ευρωπαϊκή οδηγία 2002/96/EK για τα Απόβλητα Ηλεκτρικού και Ηλεκτρονικού Εξοπλισμού (ΑΗΗΕ), απαιτεί ότι οι παλαιές οικιακές ηλεκτρικές συσκευές δεν πρέπει να αποβάλλονται μαζί με τα υπόλοιπα απόβλητα του δημοτικού δικτύου. Οι παλαιές συσκευές πρέπει να συλλεχθούν χωριστά προκειμένου να βελτιστοποιηθούν η αποκατάσταση και η ανακύκλωση των υλικών που περιέχουν και με σκοπό τη μείωση των βλαβερών επιπτώσεων στην ανθρώπινη υγεία και το περιβάλλον. Το σύμβολο με το διεγραμμένο "δοχείο αποβλήτων" στο προϊόν υπενθυμίζει σε σας την υποχρέωσή σας, πως όταν επιθυμείτε να πετάξετε τη συσκευή, πρέπει να συλλεχθεί χωριστά. Οι καταναλωτές θα πρέπει να απευθύνονται στις τοπικές αρχές ή στα καταστήματα λιανικής για πληροφορίες που αφορούν τη σωστή διάθεση των παλαιών ηλεκτρικών συσκευών.

Εξοικονόμηση και σεβασμός στο περιβάλλον

- Εγκαταστήστε τη συσκευή σε δροσερό και καλά αεριζόμενο περιβάλλον, προστατεύστε τη από την άμεση έκθεση στις ηλιακές ακτίνες, μη την τοποθετείτε πλησίον πηγών θερμότητας.
- Για να εισάγετε ή να εξάγετε τα τρόφιμα, ανοίγετε τις πόρτες της συσκευής για όσο μικρότερο διάστημα γίνεται. Κάθε άνοιγμα των θυρών προξενεί σημαντική κατανάλωση ενέργειας.
- Μην γεμίζετε με πολλά τρόφιμα τη συσκευή: για καλύτερη συντήρηση, το ψύχος πρέπει να κυκλοφορεί ελεύθερα. Αν παρεμποδιστεί η κυκλοφορία, ο συμπιεστής θα δουλεύει συνεχώς.
- Μην εισάγετε ζεστά τρόφιμα: θα ανέβαζαν την εσωτερική θερμοκρασία αναγκάζοντας το συμπιεστή σε υπερβολικό φόρτο εργασίας, με υπερβολική κατανάλωση ηλεκτρικής ενέργειας.
- Αποψύξτε τη συσκευή αν σχηματιστεί πάγος (βλέπε Συντήρηση). Ένα παχύ στρώμα πάγου καθιστά δυσκολότερη την εκχώρηση του ψύχους στα τρόφιμα και αυξάνεται η κατανάλωση ενέργειας.
- Διατηρείτε αποτελεσματικά και καθαρά τα περιβλήματα, έτσι που να εφαρμόζουν καλά στις πόρτες και να μην αφήνουν το ψύχος να εξέλθει (βλέπε Συντήρηση).

Ανωμαλίες και λύσεις

GR

Μπορεί να τύχει να μη λειτουργεί η συσκευή. Πριν τηλεφωνήσετε στην Τεχνική Υποστήριξη (βλέπε Τεχνική Υποστήριξη), ελέγξτε αν πρόκειται για πρόβλημα που αντιμετωπίζεται εύκολα με τη βοήθεια του ακόλουθου καταλόγου.

Ανωμαλίες:

Το πράσινο ενδεικτικό φωτάκι ΤΡΟΦΟΔΟΣΙΑΣ δεν ανάβει.

Ο κινητήρας δεν ξεκινάει.

Τα ενδεικτικά φωτάκια ανάβουν ασθενικά.

a) Ηχεί ο συναγερμός.

b) Ηχεί ο συναγερμός και αναβοσβήνουν τα δύο κίτρινα ενδεικτικά φωτάκια.

c) Ηχεί ο συναγερμός και αναβοσβήνουν τα δύο κίτρινα ενδεικτικά φωτάκια και το πράσινο.



Το πράσινο ενδεικτικό φωτάκι ΤΡΟΦΟΔΟΣΙΑΣ αναβοσβήνει.

Το ψυγείο και ο καταψύκτης ψύχουν λίγο.

Στο ψυγείο τα τρόφιμα παγώνουν.

Ο κινητήρας λειτουργεί αδιαλείπτως.

Ο ανεμιστήρας AIR δεν στρέφεται.

Η συσκευή εκπέμπει πολύ θόρυβο.

Η θερμοκρασία ορισμένων εξωτερικών μερών του ψυγείου είναι υψηλή:

Στη βάση του ψυγείου υπάρχει νερό.

Δυνατά αίτια/Λύση:

• Το βύσμα δεν έχει μπει στην ηλεκτρική πρίζα ή δεν κάνει καλή επαφή, ή στο σπίτι δεν υπάρχει ρεύμα.

• Η συσκευή διαθέτει έλεγχο του κινητήρα (βλέπε Εκκίνηση και χρήση).

• Βγάλτε το βύσμα και ξαναβάλτε το στην πρίζα αφού το γυρίσετε γύρω από τον εαυτό του.

a) Η πόρτα του ψυγείου έμεινε ανοιχτή για περισσότερο από δύο λεπτά.

Το ηχητικό σήμα σταματάει με το κλείσιμο της πόρτας. Ή δεν εκτελέστηκε σωστά η διαδικασία σβησίματος (βλέπε Συντήρηση).

b) Η συσκευή επισημαίνει υπερβολική θέρμανση του καταψύκτη.

Συνιστάται ο έλεγχος της κατάστασης των τροφίμων: μπορεί να χρειαστεί να τα πετάξετε.

c) Η συσκευή επισημαίνει επικίνδυνη θέρμανση του καταψύκτη: τα τρόφιμα πρέπει να πεταχτούν.

b/c) Σε αμφότερες τις περιπτώσεις ο καταψύκτης θα διατηρηθεί σε μια θερμοκρασία γύρω στους 0°C για να μην καταψυχθούν εκ νέου τα τρόφιμα.

Για να σβήσετε το ηχητικό σήμα: ανοίξτε και κλείστε την πόρτα του ψυγείου. Για την αποκατάσταση της κανονικής λειτουργίας: φέρτε τον επιλογέα ΛΕΙΤΟΥΡΓΙΑ

ΚΑΤΑΨΥΚΤΗ στη θέση  OFF (σβηστό) και ανάψτε εκ νέου τη συσκευή.

• Η συσκευή δεν λειτουργεί σωστά. Καλέστε την Τεχνική Υποστήριξη.

• Οι πόρτες δεν κλείνουν καλά ή τα περιβλήματα είναι φθαρμένα.

• Οι πόρτες ανοίγουν πολύ συχνά.

• Οι επιλογείς ΛΕΙΤΟΥΡΓΙΑΣ δεν είναι σε σωστή θέση (βλέπε Περιγραφή).

• Το ψυγείο ή ο καταψύκτης γεμίσανε υπερβολικά.

• Ο επιλογέας ΛΕΙΤΟΥΡΓΙΑΣ ΨΥΓΕΙΟΥ δεν είναι σε σωστή θέση (βλέπε Περιγραφή).

• Τα τρόφιμα είναι σε επαφή με το πίσω μέρος.

• Πατήθηκε το κουμπί SUPER FREEZE (ταχεία κατάψυξη): το ενδεικτικό κίτρινο φωτάκι SUPER FREEZE είναι αναμμένο ή αναβοσβήνει (βλέπε Περιγραφή).

• Η πόρτα δεν είναι καλά κλεισμένη ή ανοίγει συνεχώς.

• Η θερμοκρασία του εξωτερικού περιβάλλοντος είναι πολύ υψηλή.

• Το πάχος της πάχνης ξεπερνάει τα 2-3 mm (βλέπε Συντήρηση).

• Η πόρτα του ψυγείου είναι ανοιχτή

• Το σύστημα AIR ενεργοποιείται αυτόματα μόνο όταν χρειαστεί να αποκατασταθούν οι βέλτιστες συνθήκες στο εσωτερικό του ψυγείου.

• Η συσκευή δεν εγκαταστάθηκε σε επίπεδο δάπεδο (βλέπε Εγκατάσταση).

• Η συσκευή εγκαταστάθηκε μεταξύ επίπλων ή αντικειμένων που δονούνται και εκπέμπουν θορύβους.

• Το εσωτερικό ψυκτικό αέριο παράγει ένα ελαφρύ θόρυβο ακόμη και όταν ο συμπιεστής είναι ανενεργός: δεν είναι ελάττωμα, είναι φυσιολογικό.

• Οι υψηλές θερμοκρασίες είναι αναγκαίες για την αποφυγή σχηματισμού συμπυκνώματος σε ορισμένες περιοχές του προϊόντος

• Η οπή αδειάσματος νερού είναι βουλωμένη (βλέπε Συντήρηση).


Πριν απευθυνθείτε στην Τεχνική Υποστήριξη:

- Βεβαιωθείτε αν η ανωμαλία μπορεί να αντιμετωπιστεί αυτόνομα (βλέπε Ανωμαλίες και λύσεις).
- Αν παρά τους όλους ελέγχους, η συσκευή δεν λειτουργεί και το πρόβλημα που διαπιστώσατε συνεχίζει να υφίσταται, καλέστε το πλησιέστερο Κέντρο Τεχνικής Υποστήριξης.

Γνωστοποιήστε:

- τον τύπο της ανωμαλίας
- το μοντέλο της μηχανής (Mod.)
- τον αριθμό σειράς (S/N)

Οι πληροφορίες αυτές βρίσκονται στην ταμπελίτσα χαρακτηριστικών στο διαμέρισμα ψυγείου κάτω αριστερά.

μοντέλο				αριθμός σειράς			
Mod. RG 2330	TI	Cod. 93139180000	S/N 704211801				
240 V-	Hz	150 W	W Fuse A	Max 15			
Total 340	75	Freez. Capac		Class			
Gross Bruto Brut	Gross Bruto Brut	Net Util Utile	Gross Bruto Brut	Poder de Cong kg/24 h	4,0	Clase N	Classe
Compr. Syst.	R 134 a	Test P.S.-I.	Pressure HIGH-235	LOW 140			
Made in Italy 13918							

Μην προστρέχετε ποτέ σε μη εξουσιοδοτημένους τεχνικούς και να αρνείστε πάντα την εγκατάσταση ανταλλακτικών μη αυθεντικών.

195064354.00

05/2007 - Xerox Business Services

GR