

Установка _____	2-4
Размещение и подключение оборудования	
Перевеска дверок	
Описание оборудования _____	5-6
Панель управления	
Общий вид	
Включение и использование _____	7-9
Включение оборудования	
Система охлаждения	
Использование всех возможностей холодильного отделения	
Использование всех возможностей морозильного отделения	
Обслуживание и уход _____	10-11
Отключение оборудования	
Чистка оборудования	
Как избежать плесени и неприятных запахов	
Замена лампы	
Предупреждения и рекомендации _____	12-13
Основные правила безопасности	
Утилизация	
Экономия энергии и охрана окружающей среды	
Устранение неисправностей _____	14-15
Помощь _____	16

! Прежде чем использовать Ваш новый холодильник, пожалуйста, внимательно прочитайте это руководство: в нем содержится важная информация по безопасной эксплуатации, установке и обслуживанию оборудования.

! Сохраните руководство для получения необходимых сведений по оборудованию. Оно должно быть в комплекте с холодильником в случае его продажи/передачи или переезда.

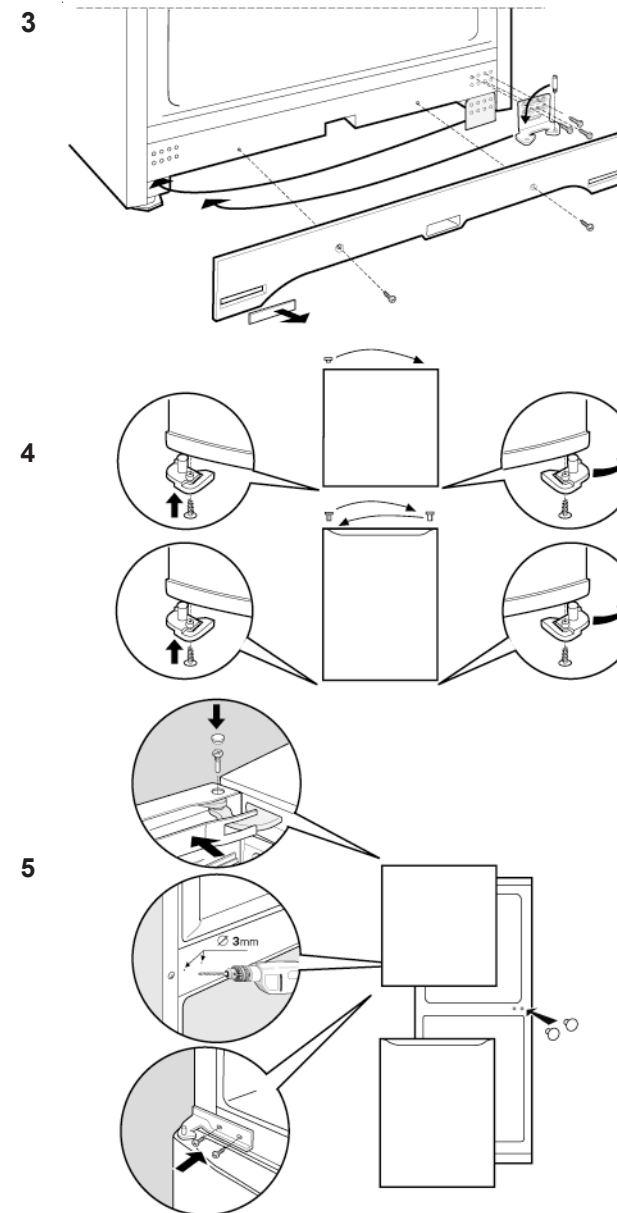
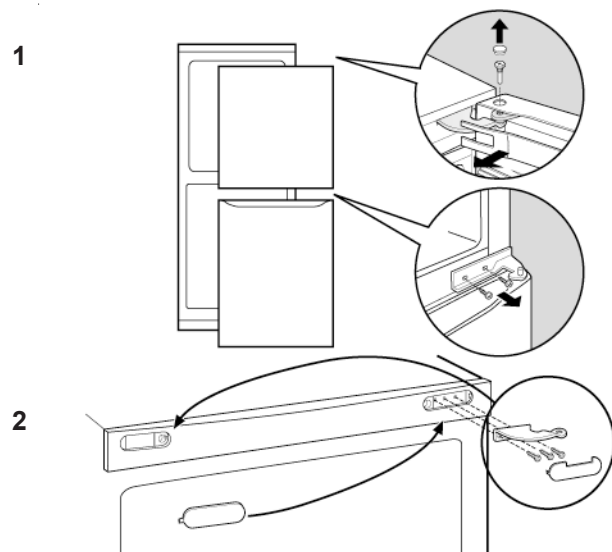
Установка

Размещение и подключение оборудования

Размещение

1. Разместите оборудование в сухом, хорошо вентилируемом помещении.
2. Не перегораживайте задние вентиляционные решетки оборудования. Компрессор и испаритель выделяют тепло: для их правильной работы и экономного энергопотребления требуется хорошая вентиляция.
3. Оставьте расстояние: не менее 10 см между верхней частью оборудования и навесной мебелью; не менее 5 см между боковыми сторонами холодильника и мебелью / стенами.
4. Убедитесь, что холодильник находится на достаточном расстоянии от любых источников тепла (прямой солнечный свет, электропечи/обогреватели и т.п.).
5. Для сохранения надлежащего расстояния между оборудованием и стеной позади него установите прокладки из набора по установке, следуя прилагаемым инструкциям.

Перевеска дверок



Выравнивание

1. Установите холодильник на ровном и недеформируемом полу.
2. Если пол не совсем горизонтальный, выровняйте холодильник, вкручивая или выкручивая его передние ножки.

Подключение к электросети

После транспортировки осторожно поставьте оборудование вертикально и подождите не менее трех часов, прежде чем подключить его к электросети. Перед подключением вилки оборудования в розетку удостоверьтесь, что:

- оборудование заземлено и розетка соответствует стандартам;
- розетка может выдержать максимальную потребляемую мощность оборудования (напр., 150 Вт), указанную в табличке его технических данных, расположенной внизу с левой стороны холодильного отделения;
- напряжение сети соответствует значениям, указанным в табличке технических данных оборудования (напр., 220-240 В);
- розетка подходит к вилке оборудования. В противном случае обратитесь к технике авторизованного сервисного центра для ее замены (см. *Помощь*). Не используйте удлинители или многорозеточные розетки.

! После установки оборудования должен быть обеспечен свободный доступ к питающему кабелю и розетке.

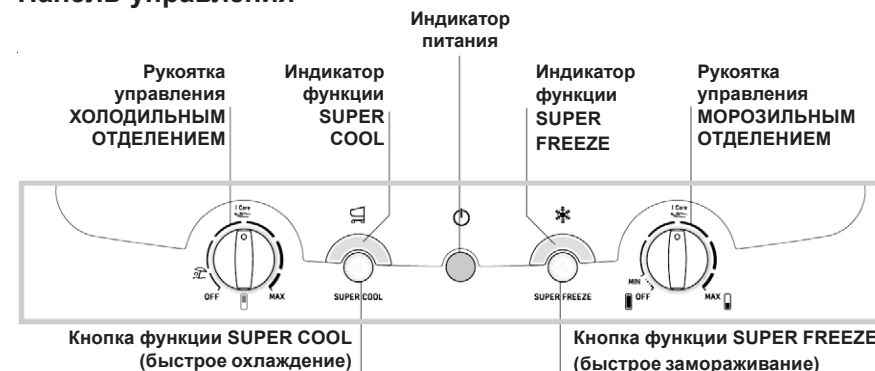
! Кабель не должен быть перекручен или пережат.

! Кабель следует регулярно проверять, его замена должна производиться только специалистами сервисного центра (см. гл. *Помощь*).

Производитель не несет ответственности в случае несоблюдения указанных мер безопасности.

Описание оборудования

Панель управления



• Рукоятка управления ХОЛОДИЛЬНЫМ ОТДЕЛЕНИЕМ

позволяет регулировать температуру в холодильном отделении.

I Care – оптимальная температура для экономного энергопотребления.

HOLIDAY – функция HOLIDAY (см. *Обслуживание и уход*).

OFF – выключение холодильного отделения.

• Кнопка быстрого охлаждения **SUPER COOL** – используется для быстрого снижения температуры в холодильном отделении. Когда эта кнопка нажата, горит индикатор SUPER COOL (см. *Включение и использование*).

• Индикатор **SUPER COOL** – желтый индикатор горит, когда нажата кнопка функции быстрого охлаждения SUPER COOL.

• Индикатор **питания** горит, когда оборудование подключено к электросети.

• Кнопка быстрого замораживания **SUPER FREEZE** используется для замораживания свежих продуктов. Когда она нажата, горит индикатор SUPER FREEZE (см. *Включение и использование*).

• Индикатор **SUPER FREEZE** – желтый индикатор горит, когда нажата кнопка функции быстрого замораживания SUPER FREEZE.

• Рукоятка управления МОРОЗИЛЬНЫМ ОТДЕЛЕНИЕМ

позволяет регулировать температуру в морозильном отделении.

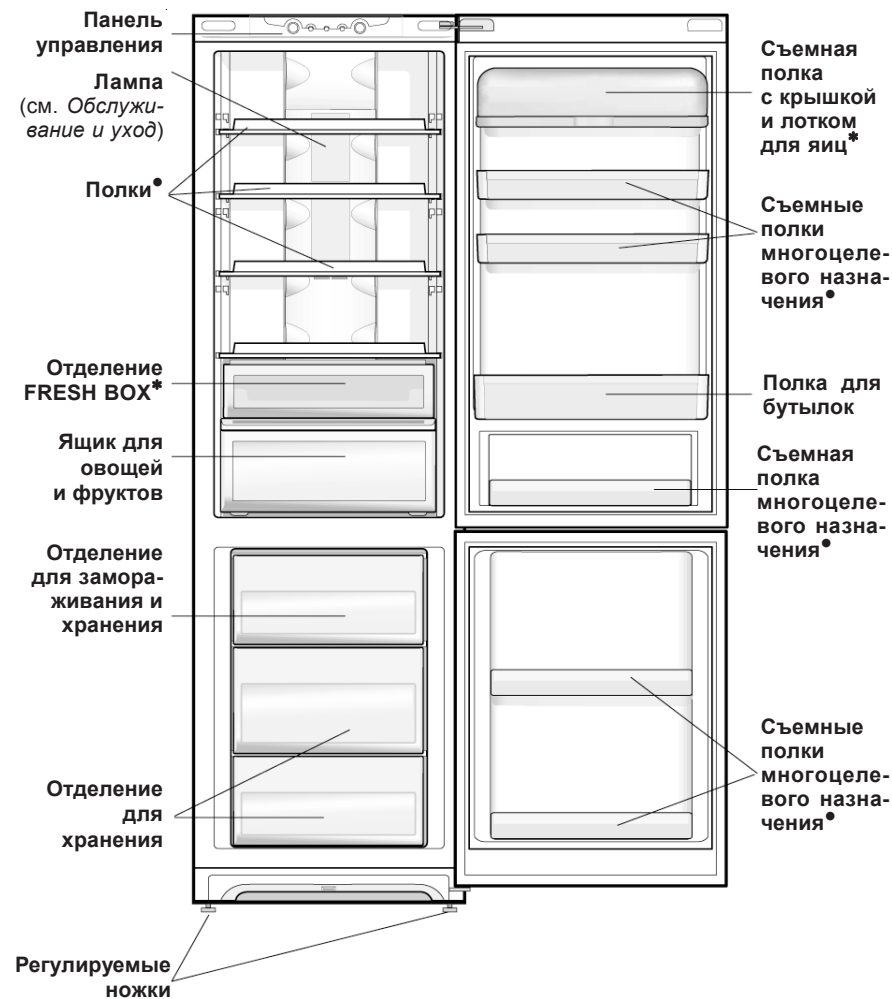
I Care – оптимальная температура для экономного энергопотребления.

OFF – выключение оборудования, в т.ч. и холодильного отделения.

! Работа индикаторов в определенном режиме также указывает на необычное возрастание температуры в морозильном отделении (см. *Устранение неисправностей*).

Общий вид

Инструкции данного руководства подходят для различных моделей холодильников. На рисунках может быть не показана именно купленная модель оборудования. Подробная информация приведена на следующих страницах.



• Количество и/или расположение может варьироваться.

* Имеется только на некоторых моделях.

Включение и использование

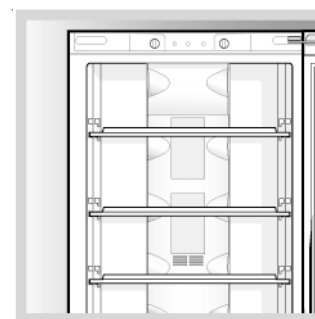
Включение оборудования

! Прежде чем включить оборудование, выполните инструкции по его установке (см. Установка).

- Перед подключением и помещением продуктов вымойте изнутри холодильник и аксессуары теплой водой с пищевой содой.
 - Оборудование оснащено защитной системой управления электродвигателем, которая запускает компрессор примерно через 8 минут после включения оборудования. Таким же образом компрессор запускается после отключения электропитания — намеренного или случайного (выключение / сбой электропитания).
1. Установите рукоятку управления МОРОЗИЛЬНЫМ ОТДЕЛЕНИЕМ в позицию **OFF** (выкл.).
 2. Вставьте вилку оборудования в розетку и удостоверьтесь, что горит зеленый индикатор питания.
 3. Поверните рукоятку управления ХОЛОДИЛЬНЫМ ОТДЕЛЕНИЕМ на среднее значение. Через несколько часов можно будет поместить продукты в холодильное отделение.
 4. Поверните рукоятку управления МОРОЗИЛЬНЫМ ОТДЕЛЕНИЕМ на среднее значение и нажмите кнопку быстрого замораживания SUPER FREEZE: загорится индикатор SUPER FREEZE. При достижении в отделении оптимальной температуры индикатор погаснет и в морозильник можно будет поместить продукты.

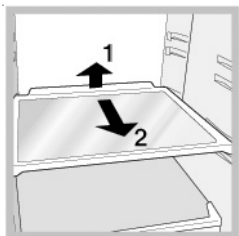
Система охлаждения

No Frost



Система No Frost благодаря наличию ряда вентиляционных ячеек осуществляет непрерывную циркуляцию воздуха внутри отделения при сохранении внутренней температуры холодильника (используются те же вентиляционные элементы отделения). Система No Frost непрерывно перемешивает холодный воздух, чтобы устранить влажность в отделении и предотвратить образование льда и инея. Система поддерживает оптимальный уровень влажности в отделении, сохраняя исходное качество продуктов и предотвращая их смерзание. Размораживание холодильника осталось в прошлом. Не перекрывайте вентиляционные ячейки: размещайте продукты или емкости так, чтобы они не соприкасались с задней охлаждающей панелью. Закрывайте бутылки и тщательно заворачивайте продукты.

не холодильника осталось в прошлом. Не перекрывайте вентиляционные ячейки: размещайте продукты или емкости так, чтобы они не соприкасались с задней охлаждающей панелью. Закрывайте бутылки и тщательно заворачивайте продукты.



ПОЛКИ*: решетчатые или сплошные. Полки съемные, их высоту можно регулировать благодаря специальным направляющим (см. рис.), что позволяет свободно размещать на полках емкости и продукты больших размеров. Можно регулировать высоту полки, не вынимая ее полностью.

FRESH BOX*: отделение для хранения мяса и рыбы. Благодаря низкой температуре (самой холодной в холодильном отделении) и прозрачной дверце, которая предохраняет продукты от окисления и потемнения, продукты могут храниться здесь вплоть до одной недели. Отделение может также использоваться для хранения продуктов, подаваемых охлажденными.

Использование всех возможностей холодильного отделения

- Отрегулируйте температуру отделения рукояткой управления (см. *Описание*).
- Нажмите кнопку SUPER COOL (быстрое охлаждение), чтобы быстро снизить температуру в отделении. Например, когда Вы поместили большое количество продуктов в холодильное отделение и температура в нем слегка повысилась, эта функция быстро охладит продукты, временно понижая температуру, пока она не достигнет идеального уровня.
- Продукты, помещаемые в холодильник, должны быть холодными или комнатной температуры (см. *Предупреждения и рекомендации*).
- Помните, что приготовленные продукты не хранятся дольше, чем сырые.
- Не храните жидкости в открытых емкостях: это повысит уровень влажности в холодильном отделении и приведет к образованию конденсата.

Использование всех возможностей морозильного отделения

- Отрегулируйте температуру отделения рукояткой управления (см. *Описание*).
- Не замораживайте снова уже размороженные или размораживаемые продукты; такие продукты следует приготовить и употребить (в течение 24 часов).
- Свежие продукты, подлежащие замораживанию, не должны соприкасаться с уже оттаявшими продуктами. Свежие продукты должны храниться в верхнем отделении для замораживания и хранения, где температура опускается до -18°C и обеспечивается быстрое замораживание.
! Не блокируйте вентиляционные ячейки морозильного отделения, перегораживая их продуктами или контейнерами.
- Не помещайте стеклянные бутылки с жидкостями или бутылки с пробками, или герметично закупоренные в морозильное отделение, поскольку они могут лопнуть.
- Максимальное количество продуктов, которое ежедневно может быть заморожено, указано в табличке технических данных оборудования, расположенной внизу на левой стороне холодильного отделения (например: 4 кг / 24 ч).
- Для замораживания (если морозильник уже работает): нажмите кнопку быстрого замораживания SUPER FREEZE (загорится соответствующий желтый индикатор), поместите в отделение продукты и закройте дверцу. Через 24 часа или, как только будет достигнута оптимальная температура, функция быстрого замораживания отключится автоматически (индикатор функции погаснет).

! Не открывайте дверцу в процессе замораживания.

! Не открывайте дверцу морозильного отделения в случае отключения/сбоя электропитания. Это поможет поддержать температуру в отделении, обеспечивая сохранность продуктов не менее 9-14 часов.

Обслуживание и уход

Выключение оборудования

Перед операциями по чистке и обслуживанию оборудования его необходимо отключить от электросети.

1. Установите рукоятку управления МОРОЗИЛЬНЫМ ОТДЕЛЕНИЕМ в положение **OFF** (оборудование выключено).
2. Выньте вилку оборудования из розетки.

! При невыполнении этой процедуры может прозвучать аварийный сигнал — он не указывает на неисправность. Чтобы восстановить нормальный рабочий режим, достаточно установить рукоятку управления МОРОЗИЛЬНЫМ ОТДЕЛЕНИЕМ на желаемое значение. Чтобы отключить оборудование, следуйте указаниям пп. 1 и 2.

Чистка оборудования


- Внешние и внутренние части оборудования, а также резиновые уплотнители очищайте губкой, смоченной раствором теплой воды с пищевой содой или с нейтральным мылом. Не используйте растворители, абразивные, отбеливающие и аммиакосодержащие средства.
- Съёмные аксессуары можно промыть в теплой воде с мылом или, используя средство для мытья посуды, затем ополоснуть и тщательно высушить.
- На задней стороне оборудования может скапливаться пыль — осторожно удалите ее пылесосом, установив его на среднюю мощность. Перед этой процедурой оборудование необходимо выключить и отсоединить от электросети.

Как избежать плесени и неприятных запахов

- Это оборудование произведено из гигиеничных, экологически чистых материалов. Во избежание появления запахов и образования пятен в холодильнике, продукты всегда должны быть хорошо герметизированы — завернуты или храниться в закрытых емкостях.
- Если Вы отключаете холодильник на продолжительное время, промойте его изнутри и оставьте дверцы открытыми.

Функция HOLIDAY

Для минимизации энергопотребления оборудования во время вашего длительного отсутствия (отпускной период) нет необходимости отключать холодильник. Оборудование имеет функцию, которая позволяет поддерживать в холодильном отделении температуру около 15°C (что позволит хранить в отделении, например, косметику и парфюмерию). Для сохранения продуктов температуру морозильного отделения следует установить на минимальное значение.

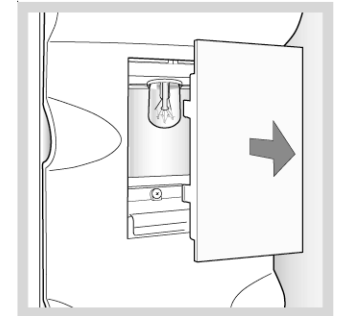
Чтобы задействовать функцию, установите рукоятку управления ХОЛОДИЛЬНЫМ ОТДЕЛЕНИЕМ в позицию .

Двойной звуковой сигнал покажет, что функция включена. При выключении функции прозвучит один звуковой сигнал.

Замена лампы

Чтобы заменить лампу в холодильном отделении, отключите оборудование от электросети и выполните следующее:

- для доступа к лампе снимите ее покрытие, как показано на *рис*;
- замените лампу аналогичной, мощность лампы указана на ее покрытии (15 или 25 Вт).



Предупреждения и рекомендации

! Холодильник разработан и изготовлен в соответствии с международными нормами безопасности. Внимательно прочитайте и следуйте предупреждениям, которые приводятся в целях Вашей безопасности.

Это оборудование соответствует следующим директивам ЕЕС:



- 73/23/ ЕЕС от 19.02.73 (низкого напряжения) и последующие модификации;



- 89/336 /ЕЕС от 03.05.89 (электромагнитной совместимости) и последующие модификации;



- 2002/96/CE.

Основные правила безопасности

- Это оборудование разработано для бытового использования в домашних условиях и не предназначено для применения на предприятиях промышленности и торговли.
- Холодильник должен использоваться только взрослыми лицами для хранения и замораживания продуктов и в соответствии с инструкциям данного руководства.
- Холодильник не должен устанавливаться вне помещений (даже под навесом), так как очень опасно подвергать оборудование воздействию дождя и др. атмосферных факторов.
- Не дотрагивайтесь до оборудования, когда Вы босиком или если ваши руки или ноги мокрые/влажные.
- Не касайтесь внутренних охлаждающих элементов: это может вызвать повреждение кожи и обморожение.
- Отключая холодильник из сети, беритесь за вилку, а не за кабель.
- Всегда отключайте холодильник из сети перед его мойкой или обслуживанием. Установки рукояток управления в положение **OFF** (выкл.) не достаточно для полного обесточивания электроконтактов.
- В случае неправильной работы оборудования ни при каких обстоятельствах не пытайтесь отремонтировать его самостоятельно. Ремонт, выполненный неквалифицированными лицами, может повредить оборудование или вызвать его дальнейшую неисправность.
- Не используйте для чистки отделений холодильника изнутри никакие приспособления или инструменты, кроме рекомендуемых производителем.
- Не берите в рот кубики льда прямо из морозильника.
- Не разрешайте детям трогать средства управления и играть с холодильником, садиться на ящики или висеть на дверцах оборудования.
- Держите упаковочный материал оборудования вне досягаемости детей.

Утилизация

- Соблюдайте действующие требования по утилизации упаковочных материалов.
- Согласно Европейской директиве 2002/96/EC по утилизации электрического и электронного оборудования (WEEE) старые электробытовые приборы не должны помещаться в общий городской неотсортированный поток отходов: они должны собираться отдельно, чтобы оптимизировать восстановление и переработку их материалов и уменьшить негативное воздействие на здоровье человека и экологию. Указанный на изделии символ перечеркнутого ведра на колесах напоминает, что при утилизации это оборудование следует поместить отдельно.

Для получения информации по правильной утилизации старого оборудования потребители должны обратиться в местные органы управления или в фирму-поставщик.

Экономия энергии и охрана окружающей среды

- Установите холодильник в прохладном, вентилируемом помещении. Удостоверьтесь, что оборудование защищено от прямых солнечных лучей и не расположено рядом с источниками тепла.
- В целях энергосбережения старайтесь не держать дверцы долго открытыми или открывать их слишком часто.
- Не переполняйте холодильник: для надлежащего хранения продуктов холодный воздух должен циркулировать свободно. Если циркуляция воздуха затруднена, компрессор будет работать непрерывно.
- Не помещайте горячую пищу в холодильник. Это повысит внутреннюю температуру, заставляя компрессор работать интенсивнее, затрачивая больше электроэнергии.
- Регулярно проверяйте уплотнители на дверцах и протирайте их: уплотнители должны плотно прилегать к дверцам — это позволит избежать утечки холодного воздуха (см. *Обслуживание и уход*).

Устранение неисправностей

Неисправность	Возможные причины / Методы устранения
Не горит зеленый индикатор питания	<ul style="list-style-type: none"> Оборудование не подключено к сети или вилка плохо вставлена в розетку, не обеспечивая контакта, или сбой электропитания в доме.
Не включается компрессор	<ul style="list-style-type: none"> Оборудование оснащено системой защиты компрессора (см. <i>Включение и использование</i>).
Индикатор горит, но светится слабо	<ul style="list-style-type: none"> Выньте и переверните вилку, прежде чем обратно вставить ее в розетку.

АВАРИЙНЫЕ СИГНАЛЫ

а) звучит аварийный сигнал	а) Дверца холодильника остается открытой более 2-х минут (звуковой сигнал будет отключен после закрытия дверцы) или неправильно была выполнена процедура отключения оборудования (см. <i>Обслуживание и уход</i>).
б) звучит аварийный сигнал и мигают два желтых индикатора	б) Слишком высокая температура в морозильном отделении. Проверьте качество продуктов, удалите испорченные.
в) звучит аварийный сигнал, мигают индикаторы – два желтых и зеленый	в) Температура в морозильном отделении достигла опасного уровня. Продукты не пригодны для употребления.



б/в) Во избежание пере замораживания продуктов в обоих случаях морозильник будет поддерживать температуру около 0°C. Чтобы выключить звуковой сигнал, откройте и закройте дверцу морозильника. Чтобы восстановить обычный рабочий режим, переведите рукоятку управления МОРОЗИЛЬНЫМ ОТДЕЛЕНИЕМ в позицию **OFF** (оборудование выключено) и включите оборудование снова.

Мигает зеленый индикатор питания	<ul style="list-style-type: none"> Оборудование не работает должным образом. Обратитесь в Авторизованный сервисный центр.
---	--

Холодильное и морозильное отделения плохо охлаждают продукты	<ul style="list-style-type: none"> Дверцы закрыты неплотно или повреждены их уплотнители. Дверцы открывались слишком часто. Рукоятки управления отделениями в неправильном положении (см. <i>Описание</i>). Холодильное или морозильное отделение переполнено.
Продукты в холодильном отделении начинают замораживаться	<ul style="list-style-type: none"> Рукоятка управления холодильным отделением в неправильном положении (см. <i>Описание</i>). Продукты соприкасаются с задней внутренней стенкой отделения.

Непрерывно работает компрессор	<ul style="list-style-type: none"> Была нажата кнопка быстрого замораживания SUPER FREEZE: желтый индикатор SUPER FREEZE горит или мигает (см. <i>Описание</i>). Дверца закрыта неплотно или постоянно открыта. Высокая температура в помещении.
---------------------------------------	---

Холодильник производит небольшой шум	<ul style="list-style-type: none"> Оборудование не выровнено (см. <i>Установка</i>). Оборудование установлено между мебелью, которая вибрирует и издает шум. Хладагент внутри издает слабый шум, даже когда компрессор выключен. Это нормально и не является дефектом.
---	---

Задняя стенка холодильника покрывается инеем или каплями воды	<ul style="list-style-type: none"> Это показатель нормальной работы оборудования
--	---

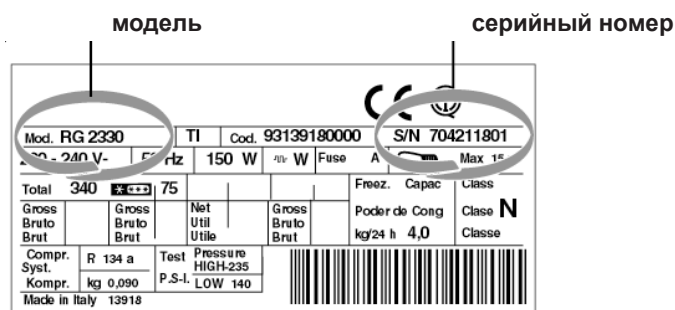
Помощь

Перед тем, как обратиться в Авторизованный сервисный центр:

- Убедитесь, что вы не можете устранить неисправность самостоятельно (см. *Устранение неисправностей*).
- Если после всех проверок оборудование все еще не работает или проблемы остаются, позвоните в Авторизованный сервисный центр по телефону, указанному в гарантийном документе.

Что сообщить в сервисный центр:

- дату покупки; номер гарантийного документа (сервисной книжки, сервисного сертификата и т.п.);
- тип неисправности;
- модель (Mod.) и серийный номер (S/N) оборудования, указанные в информационной табличке, расположенной внизу слева в холодильном отделении, или в гарантийном документе.



Не пользуйтесь услугами лиц, не уполномоченных Производителем и требуйте при ремонте использования оригинальных запасных частей.



Производитель оставляет за собой право без предупреждения вносить изменения в конструкцию и комплектацию, не ухудшающие эффективность работы оборудования. Некоторые параметры, приведенные в этой инструкции, являются приблизительными. Производитель не несет ответственности за незначительные отклонения от указанных величин.

Компания Indesit Company S.p.A.,
 производитель бытовой техники торговых марок
Ariston, Hotpoint-Ariston, Indesit, Stinol,
 настоятельно рекомендует использовать
 для ухода за Вашей бытовой техникой
 средства и аксессуары профессиональной серии
«Забота о доме»



Фирменные средства по уходу за бытовой техникой от производителя

Вы можете ознакомиться с полным каталогом серии профессиональных аксессуаров и средств «Забота о доме» и получить информацию в Авторизованных сервисных центрах (адреса и телефоны указаны в гарантийном документе); на сайте www.ariston.ru

по телефонам Справочной службы компании Indesit Company S.p.A.

в Москве: (495) 974-62-80
 в Санкт-Петербурге: (812) 118-80-55
 в Киеве: (044) 494-36-10
 в Екатеринбурге: (343) 376-15-22

Серия включает в себя полный спектр средств по уходу за:		
Посудомоечной машиной	• Средство для очистки и дезинфекции, 250 мл	089779
	• Ополаскиватель, 250 мл	082064
	• Соль в таблетках, 2 кг	082057
	• Дезодорант, 2 шт.	082072
Стиральной и посудомоечной машиной	• Средство для удаления накипи, 10 пак.* 50 г	089780
Плитой	• Средство по уходу за конфорками и решетками, 250 мл	082037
	• Средство по уходу за стеклокерамич. поверхностью, 500 мл	089782
	• Средство по уходу за духовкой, 500 мл	089772
Холодильником	• Средство по уходу за холодильником, 500 мл	089777
	• Поглотитель запахов	082073
Микроволновой печью	• Средство по уходу за микроволновой печью, 500 мл	089781
ДЛЯ ДОМА	• Средство по уходу за кастрюлями и сковородами, 250 мл	082042
	• Средство по уходу за нержавеющей сталью, 250 мл	089778
	• Полироль для нержавеющей стали, 500 мл	093902
	• Средство по уходу за деревянными поверхностями	082081
	• Средство по уходу за алюминием и пластиком	082083
	• Средство по уходу за цветными металлами и сплавами	082063
	• Средство по уходу за стеклами и зеркалами	082068
	• Защита ткани от пятен	082069
	• Микрофибровая салфетка	094893
АКСЕССУАРЫ ДЛЯ ТЕХНИКИ	• Скребок для очистки стеклокерамической поверхности	136366
	• Дополнительные решетки и противни для духовки	
	• Стеклоочистители для рабочих поверхностей	
	• Грили и барбекю для рабочих поверхностей	
	• Самоочищающиеся панели для духовки	
	• Устройство принудительной вентиляции для охлаждения внешних поверхностей духовки	
	• Защитный экран для рабочей поверхности	
Холодильник:	• Дополнительные контейнеры для хранения продуктов	
Стиральная и посудомоечная машины, водонагреватели	• Магнитный смягчитель воды Calblock	089789
Стиральная и посудомоечная машины	• Сливные и заливные шланги	
	• Установочные комплекты	
	• Антисифоны	
	• Фильтры	
Вытяжка:	• Универсальные фильтры из полиэстера с индикатором заполнения	
	• Угольные фильтры	
АКСЕССУАРЫ ДЛЯ КУХНИ	• Направляющие, крючки и полки из нержавеющей стали	
	• Сервировочный столик	



Комбинированный холодильник / морозильник

BMBL 2021 CF/HA

BMBL 2022 CF/HA

BMBL 2023 CF/HA

Производитель:

IndesitCompanyS.p.A.

Юридический адрес:

Виале А.Мерлони, 47
60044 Фабриано (АН), Италия
Тел. (0732) 6611

Продавец:

**IndesitCompanyInternational
BusinessS.A.**

Юридический адрес:

Центр Галлерия, 2, Виа Кантонале,
6928 Манно, Швейцария

Адрес и телефоны

для контактов:

Россия 129233 Москва
Проспект Мира, ВВЦ (бывш. ВДНХ)
Павильон 46

Тел.: (495) 974-6280

Факс (495) 961-2919
974-6279

<http://www.ariston.ru>

Hotpoint
ARISTON

