



## Русский

Издание 1-е, 09/2004 г.

© Hewlett-Packard Company, 2004 г.

### **Предупреждение**

© Hewlett-Packard Development Company, L.P., 2004 г.

Воспроизведение, адаптация и перевод без предварительного письменного разрешения запрещены, за исключением случаев, предусмотренных законодательством по защите авторских прав.

Приведенная в этом документе информация может быть изменена без уведомления.

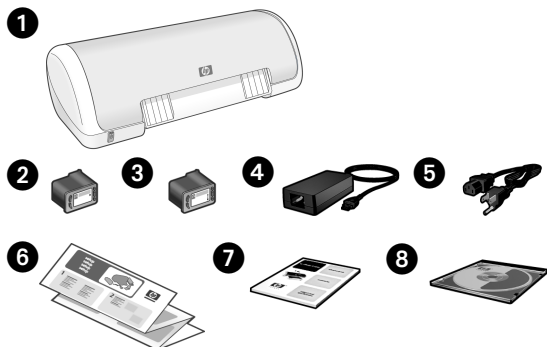
Гарантийные обязательства для продуктов и услуг HP приведены только в условиях гарантии, прилагаемых к каждому продукту и услуге. Никакие содержащиеся здесь сведения не могут рассматриваться как дополнение к этим условиям гарантии. HP не несет ответственности за технические или редакторские ошибки и упущения в данном документе.

### **Торговые марки**

Microsoft® и Windows® – зарегистрированные торговые марки Microsoft Corporation.

# Принтер HP Deskjet 3740 series

Благодарим за покупку принтера HP Deskjet. Комплект поставки содержит:



1. Принтер HP Deskjet 3740 series
2. Черный картридж\*
3. Трехцветный картридж
4. Блок питания\*\*
5. Кабель питания\*\*
6. Постеры с инструкциями по установке (для Microsoft® Windows® и Macintosh)
7. Данное справочное руководство

8. Компакт-диск с программным обеспечением принтера
- \* Черный картридж не поставляется с некоторыми моделями принтера. Для работы принтера такой картридж не требуется.
- \*\* Прилагаемые адаптер и кабель питания могут отличаться по внешнему виду.

Если какой-либо из этих компонентов отсутствует, обратитесь к дилеру HP или в центр технической поддержки HP. Дополнительную информацию см. в разделе “Техническая поддержка HP” на стр. 12. Информацию о дополнительных компонентах, которые могут прилагаться к принтеру, см. в постере с инструкциями по установке.

## Содержание

Данное справочное руководство содержит следующую информацию о принтере:

Поиск информации	3
Подключение принтера	4
Работа с принтером	5
Картриджи	5
Устранение неполадок	6
Устранение неполадок при установке (Windows)	7
Принтер не выполняет печать после установки	9
Замятие бумаги	11
Техническая поддержка HP	12
Технические характеристики	13
Нормативный код модели	14
Соответствие нормам	внутренняя сторона задней обложки
Номера картриджей	задняя обложка

# Поиск информации

Кроме данного руководства, к принтеру HP прилагаются следующие документы:

## Windows

### Постер с инструкциями по установке



Содержит информацию о подготовке принтера к работе, настройке программного обеспечения и устранении неполадок при установке.

### Интерактивное руководство пользователя

Содержит информацию о функциях принтера, печати, обслуживании и устранении неполадок.

Для просмотра интерактивного руководства пользователя в ОС Windows в меню **Пуск** выберите **Программы, HP, HP Deskjet 3740 Series** и щелкните **Руководство пользователя**.

### Файл Readme

Содержит информацию об известных проблемах с совместимостью программного обеспечения в ОС Windows.

Для просмотра файла Readme в меню **Пуск** выберите **Программы, HP, HP Deskjet 3740 Series** и щелкните **Read Me**.

## Устранение неполадок

Данное справочное руководство содержит информацию об устранении неполадок при установке и использовании принтера, а также об устранении замятия бумаги.

См. "Устранение неполадок" на стр. 6.

## Macintosh

### Постер с инструкциями по установке



Содержит информацию о подготовке принтера к работе, настройке программного обеспечения и устранении неполадок при установке.

### Интерактивное руководство пользователя

Для просмотра интерактивного руководства пользователя требуется обозреватель HTML. Рекомендуется использовать программу Microsoft Internet Explorer версии 5.0 или более поздней.

Для просмотра интерактивного руководства пользователя на компьютере Macintosh дважды щелкните по значку **HP DJ 3740 Help** на рабочем столе.

### Файл Readme

Содержит информацию об известных проблемах с совместимостью программного обеспечения в ОС Macintosh.

Для просмотра файла Readme дважды щелкните по значку **HP DJ 3740 Readme** на рабочем столе.

# Подключение принтера

Принтер подключается к компьютеру с помощью кабеля USB (universal serial bus).

Используйте высокоскоростной совместимый кабель USB 2.0, длина которого не превышает 3 м. Подключайте принтер с помощью кабеля к компьютерам с ОС Windows 98, Millennium Edition (Me), 2000 и XP, а также компьютерам Macintosh.



Инструкции по подключению принтера с помощью кабеля USB см. в прилагаемом постере.

## Linux

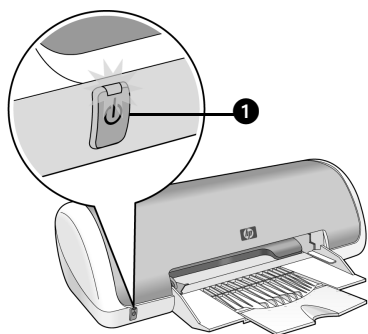
Информацию о подключении принтера к компьютеру с ОС Linux см. на Web-сайте HP по адресу: [www.hp.com/go/linuxprinting](http://www.hp.com/go/linuxprinting).

# Работа с принтером

Дополнительные сведения о темах, описанных в этом разделе, см. в интерактивном руководстве пользователя. Информацию о просмотре интерактивного руководства пользователя см. в разделе “Поиск информации” на стр. 3.

## Кнопка и индикатор питания

Кнопка питания используется для включения и выключения принтера. Индикатор на кнопке питания светится, когда принтер выполняет печать или готов к работе. При возникновении ошибки и при отмене печати с помощью программы принтера индикатор питания часто мигает.



### 1. Кнопка и индикатор питания

Внимание. Для включения и выключения принтера всегда используйте кнопку питания. Включение и выключение питания принтера с помощью защитного фильтра, сетевого фильтра или выключателя розетки может привести к повреждению принтера.

## Картриджи

С этим принтером можно использовать следующие картриджи:

Картридж	Номер
Черный	27
Трехцветный	28

Некоторые картриджи могут быть недоступны в различных странах и регионах. Этот принтер и запасные картриджи продаются только в странах и регионах, указанных на упаковке. Информацию о замене и обслуживании картриджей см. в интерактивном руководстве пользователя.

# Устранение неполадок

Используйте приведенную в этом разделе информацию для решения проблем при настройке принтера HP, при печати после настройки, а также для устранения замятия бумаги. В этом разделе также указаны дополнительные источники информации об устранении неполадок.

Раздел	Проблемы	Стр.
Устранение неполадок при установке (Windows)	Программа установки не запускается автоматически.	стр. 7
	Появляется сообщение "Неизвестное устройство".	стр. 7
	Программа установки прекращает работу при выполнении поиска нового оборудования.	стр. 8
Принтер не выполняет печать после установки	Только для Windows. Имя принтера отсутствует в списке доступных принтеров при выборе команды <b>Печать</b> в меню <b>Файл</b> .	стр. 10
	Только для Macintosh. Принтер не выполняет печать или компьютер не отвечает.	стр. 10
Замятие бумаги	В принтере замялась бумага.	стр. 11
Устранение других неполадок	Список неполадок, устранение которых описано в интерактивном руководстве пользователя.	стр. 11

## Устранение неполадок при установке (Windows)

Используйте приведенную в этом разделе информацию, если возникли проблемы при подготовке принтера HP к работе.

Проблема	<b>Программа установки не запускается автоматически после загрузки компакт-диска.</b>	
	<b>Возможные причины</b>	<b>Решение</b>
	<ul style="list-style-type: none"><li>Отключена функция автозапуска.</li><li>Компьютер не может обнаружить файл "autorun.exe" на диске CD-ROM.</li></ul>	<ol style="list-style-type: none"><li>Убедитесь, что компакт-диск с программным обеспечением принтера установлен в поддерживаемый привод CD-ROM.</li><li>В меню <b>Пуск</b> выберите <b>Выполнить</b> и щелкните <b>Обзор</b>.</li><li>В верхней части окна <b>Обзор</b> щелкните по раскрывающемуся списку <b>Папка</b>.</li><li>Выберите <b>HPPP</b> и нажмите кнопку <b>Открыть</b>.</li><li>Выберите <b>Setup</b> и щелкните <b>Открыть</b>. Файл "setup.exe" будет показан в окне <b>Запуск программы</b>.</li><li>Щелкните <b>ОК</b>.</li><li>Для установки программного обеспечения принтера следуйте инструкциям на экране.</li></ol>
Проблема	<b>После подключения кабеля USB к принтеру и компьютеру появляется сообщение "Неизвестное устройство".</b>	
	<p>Примечание. Это <i>не</i> является проблемой в ОС Windows 2000. Если такое сообщение появилось при использовании ОС Windows 2000, установку программного обеспечения можно продолжить.</p>	
	<b>Возможные причины</b>	<b>Решение</b>
	<ul style="list-style-type: none"><li>В кабеле USB накопилось статическое электричество.</li><li>Кабель USB поврежден.</li></ul>	<ol style="list-style-type: none"><li>Отсоедините от принтера кабель USB.</li><li>Отсоедините от принтера кабель питания.</li><li>Подождите около 30 секунд.</li><li>Подсоедините к принтеру кабель питания.</li><li>Надежно подсоедините кабель USB к принтеру.</li><li>Если в диалоговом окне "Обнаружено новое устройство" по-прежнему отображается сообщение "Неизвестное устройство" (и используемая ОС <i>не</i> является Windows 2000), замените кабель USB.</li></ol>

## Возможные причины

## Решение

Возникла коммуникационная ошибка вследствие одной из следующих причин:

- Используется слишком старый или поврежденный кабель USB.
- Запущено какое-либо программное обеспечение (например, антивирусное).
- К компьютеру подключено другое устройство (например, сканер).

1. Отсоедините, а затем снова подключите кабель USB. Если принтер по-прежнему не обнаружен, замените кабель USB и переходите к следующему шагу.
2. Нажмите кнопку **Отмена** и перезагрузите компьютер.
3. Выключите питание принтера и отсоедините от него кабели USB и питания.
4. Завершите работу всех программ, выполняемых в фоновом режиме (например, антивирусного программного обеспечения).

Примечание. Для завершения работы антивирусной программы следуйте инструкциям ее производителя.

5. Переустановите программное обеспечение принтера.
  - a. Поместите компакт-диск с программным обеспечением принтера в привод CD-ROM. Если программа установки не запустилась автоматически, см. описание решения проблемы "Программа установки не запускается автоматически после загрузки компакт-диска" на стр. 7.
  - b. Следуйте инструкциям на экране. Когда программа установки начнет выполнять поиск нового оборудования, подключите к принтеру кабели питания и USB и включите принтер.
  - c. Для завершения установки следуйте инструкциям на экране.

Примечание. После установки программного обеспечения принтера снова запустите антивирусную программу.

# Принтер не выполняет печать после установки

## 1 Убедитесь, что соблюдаются следующие условия:

- Принтер подключен к источнику питания.
- Кабели надежно подсоединены.
- Питание принтера включено.
- Картриджи правильно установлены.
- Бумага или другие материалы правильно загружены во входной лоток.
- Крышка принтера закрыта.
- Задняя крышка установлена.

По окончании проверки перезагрузите компьютер.

## 2 Если проблема остается, см. ниже.

Проблема	Дополнительная информация
Только для Windows. Принтер отсутствует в списке доступных принтеров при выборе команды <b>Печать</b> в меню <b>Файл</b> .	См. стр. 10.
Только для Macintosh. Принтер не выполняет печать или компьютер не отвечает.	См. стр. 10.
В принтере замялась бумага.	См. стр. 11.
Неудовлетворительное качество печати.	См. интерактивное руководство пользователя. Информацию о просмотре интерактивного руководства пользователя см. в разделе "Поиск информации" на стр. 3.
Индикатор питания мигает.	
Документ печатается неправильно.	
Фотографии печатаются неправильно.	
Проблемы с печатью без рамок.	
Низкая скорость печати документа.	
Сообщения об ошибках.	

Проблема

**Только для Windows. Программное обеспечение установлено правильно, однако имя принтера отсутствует в списке доступных принтеров при выборе команды Печать в меню Файл, а также в папке Принтеры на Панели управления.**

Возможные причины

Решение

Возникли проблемы при установке программного обеспечения принтера.

1. Завершите работу антивирусного ПО и всех активных приложений.  
Примечание. Для завершения работы антивирусной программы следуйте инструкциям ее производителя.
2. Удалите программное обеспечение принтера.
  - a. Поместите компакт-диск с программным обеспечением принтера в привод CD-ROM и следуйте инструкциям на экране.
  - b. При появлении соответствующего приглашения щелкните **Удалить все**.
3. Выполните инструкции, приведенные в описании устранения проблемы "Программа установки прекращает работу при выполнении поиска нового оборудования" на стр. 8, начиная с п. 3.  
Примечание. После установки программного обеспечения принтера снова запустите антивирусную программу.

Проблема

**Только для Macintosh. Принтер не выполняет печать или компьютер не отвечает.**

Решение

Отмените печать, выполнив следующую процедуру:

**Mac OS 9.x**

1. Перезагрузите компьютер.
2. Дважды щелкните по значку принтера HP на рабочем столе, чтобы открыть диалоговое окно **Print Status** (состояние печати).
3. Выберите задание в очереди и нажмите кнопку удаления.

**Mac OS X**

1. Откройте окно "Printer Setup Utility" (утилита настройки принтера) программы Print Center либо откройте окно "Printer List" (список принтеров).
2. Дважды щелкните по имени принтера.
3. Удалите задание из очереди.

Примечание. Дополнительную информацию см. в интерактивном руководстве пользователя. Для просмотра этого руководства дважды щелкните по значку **HP DJ 3740 Help** на рабочем столе.

## Замятие бумаги

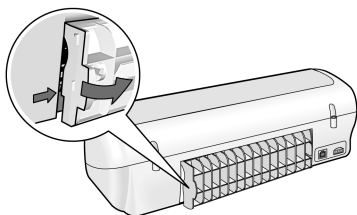
Не устраняйте замятие бумаги спереди принтера.

Для устранения замятия бумаги выполните следующие действия:

1. Извлеките бумагу из лотка.

Примечание. При печати на этикетках убедитесь, что этикетка не отклеилась от листа при перемещении внутри принтера.

2. Снимите заднюю крышку. Для этого нажмите на выступ вправо.



3. Потяните за замаявшийся лист бумаги сзади принтера и извлеките его.
4. Установите на место заднюю крышку.
5. Загрузите бумагу в лоток.
6. Повторите печать документа.

## Устранение других неполадок

Интерактивное руководство пользователя содержит информацию об устранении следующих неполадок:

- Неудовлетворительное качество печати.
- Индикатор питания мигает.
- Документ печатается неправильно.
- Фотографии печатаются неправильно.
- Проблемы с печатью без рамок.
- Низкая скорость печати документа.
- Сообщения об ошибках.

### Просмотр интерактивного руководства пользователя

- **Windows.** В меню **Пуск** выберите **Программы, HP, HP Deskjet 3740 Series** и щелкните **Руководство пользователя**.
- **Macintosh.** Дважды щелкните по значку **HP Deskjet 3740 Series User's Guide** на рабочем столе.

# Техническая поддержка HP

## Получение поддержки

Для устранения неполадок принтера выполните следующие действия:

1. Выполните поиск информации об устранении проблемы в интерактивном руководстве пользователя (см. стр. 3).
2. Посетите Web-сайт HP по адресу **www.hp.com/support**. Этот источник технической поддержки всегда доступен пользователям HP на протяжении всего срока службы изделия HP. Web-сайт позволяет быстро получить самую последнюю информацию о продукте и помощь специалистов. Он предоставляет следующие возможности:
  - Быстрый доступ к квалифицированным специалистам интерактивной службы технической поддержки.
  - Обновления программного обеспечения и драйверов устройства.
  - Полезную информацию о продукте и решении наиболее распространенных проблем.
  - Профилактические обновления продуктов, уведомления службы технической поддержки HP и информационные бюллетени, доступные при регистрации продукта.
3. Только для Европы. Обратитесь к продавцу продукта.  
Если принтер неисправен, требуется доставить его продавцу. Обслуживание в период действия ограниченной гарантии выполняется бесплатно. По истечении гарантийного срока обслуживание платное.
4. Обратитесь в службу технической поддержки HP по телефону. Список номеров центров технической поддержки см. на внутренней стороне передней обложки этого руководства.

Услуги по поддержке и их доступность отличаются для различных продуктов, в разных странах и регионах, а также для разных языков.

## Поддержка HP по телефону

### Период бесплатной поддержки по телефону

Бесплатная поддержка по телефону предоставляется в течение одного года в Северной Америке, Азиатско-Тихоокеанском регионе и Латинской Америке (в том числе в Мексике). Информацию о периоде бесплатной поддержки по телефону в Восточной Европе, Африке и на Ближнем Востоке см. по адресу: **www.hp.com/support**.

При этом действуют стандартные тарифы телефонной компании.

### Процедура обращения по телефону

При обращении в центр технической поддержки по телефону находитесь рядом с компьютером и принтером, а также подготовьте следующую информацию:

- Номер модели (указан на этикетке спереди принтера).
- Серийный номер (указан снизу принтера).
- Используемая операционная система.
- Версия драйвера принтера.
- Текст сообщений об ошибках.
- Ответы на следующие вопросы:
  - Возникла ли эта ситуация раньше? Можно ли воссоздать ее?
  - Устанавливалось ли незадолго до этого новое оборудование или программное обеспечение?

### После периода бесплатной поддержки по телефону

После истечения периода бесплатной поддержки по телефону обслуживание предоставляется HP за дополнительную плату. Для получения дополнительной информации обратитесь к дилеру HP или в ближайший центр технической поддержки по телефону.

# Технические характеристики

## Скорость печати в режиме Быстрое черновое\*

Черный текст: до 14 стр./мин.

Текст и цветные изображения: до 10 стр./мин.

\*Указанные значения являются приблизительными. Точная скорость печати зависит от конфигурации системы, используемой программы и сложности документа. Для обеспечения максимальной производительности принтера при печати черного текста HP рекомендует использовать черный картридж (№ 27). При использовании других совместимых картриджей скорость печати может быть снижена.

## Потребляемая мощность

Питание отключено: менее 1 Вт

Питание включено, печать не выполняется: в среднем 5,25 Вт

При печати: в среднем 25 Вт

## Совместимость с программным обеспечением

Windows (98, Me, 2000 и XP)

Macintosh OS 9.1, 9.2.2 и более поздние версии, OS X 10.1.5 и более поздние версии

## Физические характеристики

### Размеры принтера (лоток выдвинут)

142 мм (высота) x 422 мм (ширина) x 346 мм (глубина)

### Масса принтера (без картриджей)

2,04 кг

## Условия эксплуатации

### Рекомендуемые условия эксплуатации

Температура: 15° ... 30°C

Влажность: 20 ... 80% относительной влажности без конденсации

### Допустимые условия эксплуатации

Температура: 10° ... 35°C

Влажность: 15 ... 80% относительной влажности без конденсации

### Условия хранения

Температура: -40° ... 60°C

Влажность: 5 ... 90% относительной влажности без конденсации

## Требования к питанию

Модуль питания	Входное напряжение	Входная частота
0950-4392	120-127 В~ (± 10%)	60 Гц (± 3 Гц)
0950-4397	100-240 В~ (± 10%)	50/60 Гц (± 3 Гц)
0950-4399	200-240 В~ (± 10%)	50/60 Гц (± 3 Гц)

## Системные требования

Операционная система	Процессор	ОЗУ	Место на жестком диске
Windows 98, Me, 2000	Pentium II или эквивалентный	64 Мб	100 Мб
Windows XP	Pentium II или эквивалентный	128 Мб	100 Мб
Macintosh OS 9.1, 9.2.2 и более поздние версии, OS X 10.1.5 и более поздние версии	G3 или мощнее	128 Мб	75 Мб

## Выравнивание

### Наклон

Обычная бумага: ± 0,006 мм/мм

Прозрачная пленка и конверты HP: ± 0,012 мм/мм

### Емкость входного лотка

Обычная бумага: до 80 листов

### Емкость выходного лотка

Обычная бумага: до 50 листов

## Размеры носителей

**Примечание.** Полный список поддерживаемых носителей см. в программном обеспечении принтера.

### Бумага

Letter: 216 x 279 мм

Legal: 216 x 356 мм

Executive: 184 x 127 мм

A4: 210 x 297 мм

A5: 148 x 210 мм

B5 JIS: 182 x 257 мм

### Конверты

№ 10: 105 x 241 мм

Приглашение A2: 111 x 146 мм

DL: 110 x 220 мм

C6: 114 x 162 мм

### Каталожные карточки и поздравительные открытки

76 x 127 мм

102 x 152 мм

127 x 203 мм

Открытки A6: 105 x 148,5 мм

## Этикетки

Letter: 216 x 279 мм

A4: 210 x 297 мм

### Прозрачная пленка

Letter: 216 x 279 мм

A4: 210 x 297 мм

### Фотобумага

102 x 152 мм

102 x 152 мм с отрывным полем

100 x 150 мм

100 x 150 мм с отрывным полем

### Нестандартная бумага

Ширина: от 77 до 216 мм

Длина: от 127 до 356 мм

### Плотность бумаги

Letter: 60-90 г/м<sup>2</sup>

Legal: 60-90 г/м<sup>2</sup>

Конверты: 60-90 г/м<sup>2</sup>

Открытки: до 200 г/м<sup>2</sup>

Фотобумага: до 280 г/м<sup>2</sup>

## Нормативный код модели

Для идентификации изделий каждому продукту присваивается нормативный код модели. Код данного изделия – VCVRA-0202. Нормативный код модели отличается от названия (HP Deskjet 3745, HP Deskjet 3740 и т.п.) и номера изделия (C9025A, C9026A и т.п.).