

# IDEOS S7 Slim

Краткое руководство



# Содержание

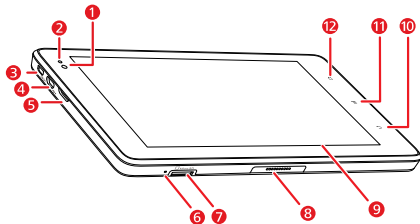
<b>1</b>	<b>Ваш планшет.....</b>	<b>1</b>
<b>2</b>	<b>Установка .....</b>	<b>2</b>
2.1	Снятие задней крышки .....	2
2.2	Установка SIM-карты .....	3
2.3	Установка аккумулятора.....	3
2.4	Установка задней крышки .....	4
<b>3</b>	<b>Включение или выключение планшета .....</b>	<b>4</b>
3.1	Включение планшета.....	4
3.2	Защита PIN-кодом .....	5
3.3	Выключение планшета .....	5
<b>4</b>	<b>Зарядка аккумулятора .....</b>	<b>6</b>
4.1	Использование зарядного устройства для зарядки планшета .....	6
4.2	Использование компьютера для зарядки планшета .....	6
4.3	Дополнительное зарядное устройство.....	8
4.3.1	Зарядка дополнительного зарядного устройства .....	8
4.3.2	Использование дополнительного зарядного устройства для зарядки планшета .....	9

<b>5</b>	<b>Использование сенсорного экрана</b>	<b>9</b>
<b>6</b>	<b>Блокировка и разблокировка экрана</b>	<b>10</b>
<b>6.1</b>	<b>Блокировка экрана</b>	<b>10</b>
<b>6.2</b>	<b>Разблокировка экрана</b>	<b>10</b>
<b>7</b>	<b>Установка даты и времени</b>	<b>11</b>
<b>8</b>	<b>Беспроводные сети связи</b>	<b>12</b>
<b>8.1</b>	<b>Wi-Fi</b>	<b>12</b>
<b>8.1.1</b>	<b>Открытие настроек Wi-Fi</b>	<b>12</b>
<b>8.1.2</b>	<b>Включение/отключение функции Wi-Fi</b>	<b>13</b>
<b>8.1.3</b>	<b>Подключение к сети Wi-Fi</b>	<b>13</b>
<b>8.1.4</b>	<b>Настройка сети Wi-Fi</b>	<b>14</b>
<b>8.2</b>	<b>Сети мобильной связи</b>	<b>14</b>
<b>8.2.1</b>	<b>Открытие настроек мобильной сети</b>	<b>15</b>
<b>8.2.2</b>	<b>Создание точки доступа</b>	<b>15</b>
<b>8.3</b>	<b>Соединение для передачи данных</b>	<b>15</b>
<b>8.3.1</b>	<b>Соединение для передачи данных по USB-кабелю</b>	<b>15</b>
<b>8.3.2</b>	<b>Использование планшета в качестве портативной точки доступа к Wi-Fi</b>	<b>16</b>
<b>9</b>	<b>Приложения</b>	<b>17</b>

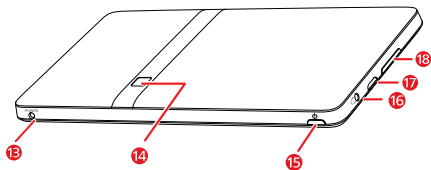
<b>9.1</b>	Браузер.....	17
<b>9.2</b>	Вызовы .....	17
<b>9.3</b>	Сообщения.....	17
<b>9.4</b>	Сервисы Google .....	18
<b>9.4.1</b>	Создание учетной записи Google.....	18
<b>9.4.2</b>	Использование приложения <b>Маркет</b> .....	19
<b>10</b>	Установка и удаление карты microSD.....	21
<b>11</b>	Подключение/отключение планшета от компьютера с помощью USB-кабеля .....	22
<b>12</b>	Использование Hi Suite для синхронизации .....	23
<b>13</b>	Подключение планшета к телевизору .....	23
<b>14</b>	Справочная система .....	25
<b>15</b>	Меры предосторожности .....	25
<b>16</b>	Личные данные и их безопасность .....	34
<b>17</b>	Уведомления.....	35



# 1 Ваш планшет



- 1 Объектив фронтальной камеры
- 2 Датчик освещенности
- 3 Интерфейс HDMI
- 4 Интерфейс Micro USB
- 5 Громкоговоритель
- 6 Микрофон
- 7 Слот карты памяти microSD
- 8 Dock-интерфейс
- 9 Жидкокристаллический экран
- 10 Кнопка **Назад**
- 11 Кнопка **Меню**
- 12 Кнопка **Рабочий стол**

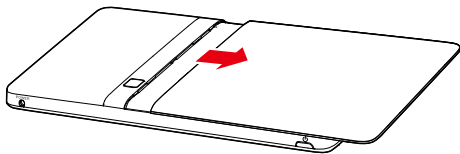


- 13 Интерфейс питания
- 14 Объектив основной камеры
- 15 Кнопка **Питание**
- 16 Разъем для гарнитуры
- 17 Громкоговоритель
- 18 Кнопка **Регулировка громкости**

## 2 Установка

### 2.1 Снятие задней крышки

Для снятия задней крышки планшета обратитесь к следующему рисунку.

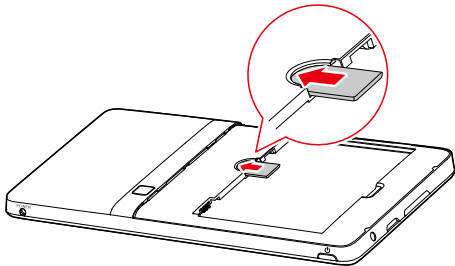


## 2.2 Установка SIM-карты



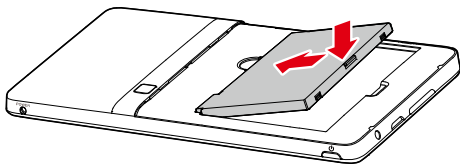
Перед установкой или удалением SIM-карты следует отключить питание планшета.

Вставьте SIM-карту в соответствующий слот для SIM-карты, как показано на следующем рисунке.



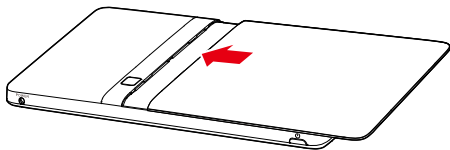
## 2.3 Установка аккумулятора

Установка аккумулятора показана на следующем рисунке.



## 2.4 Установка задней крышки

Для установки задней крышки планшета обратитесь к следующему рисунку.

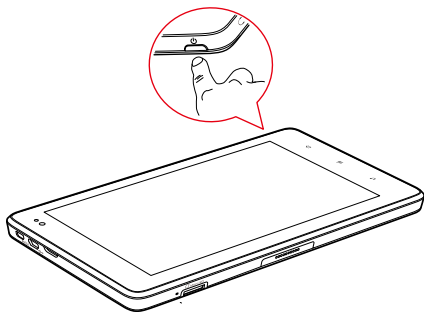


## 3 Включение или выключение планшета

### 3.1 Включение планшета


Перед включением планшета следует убедиться, что SIM-карта правильно установлена, кроме того, надлежащим образом установлена аккумуляторная батарея, или осуществлено подключение планшета к внешнему источнику электропитания.

Для включения планшета следует нажать и удерживать около двух секунд кнопку **Питание**.



### 3.2 Защита PIN-кодом

Если на Вашей SIM-карте установлен PIN-код, то при включении планшета будет производиться запрос ввода PIN-кода.

 PIN-код предоставляется провайдером услуг вместе с SIM-картой. При его потере следует обратиться к провайдеру услуг.

### 3.3 Выключение планшета

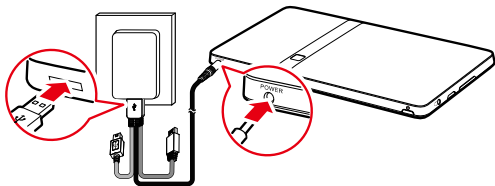
1. Нажмите и удерживайте кнопку **Питание** для открытия меню **Параметры планшета**.
2. Нажмите **Отключить питание**.
3. Нажмите **ОК** для подтверждения выключения планшета в появившемся диалоговом окне.

## 4 Зарядка аккумулятора

Перед зарядкой аккумулятора следует убедиться, что он правильно установлен.

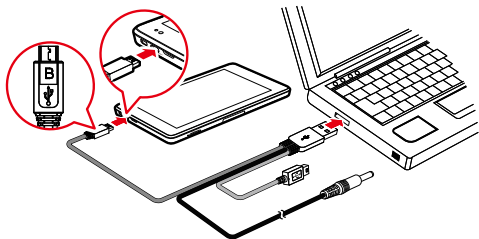
### 4.1 Использование зарядного устройства для зарядки планшета

Для зарядки аккумулятора подключите планшет с помощью зарядного устройства к сети электропитания, как показано на следующем рисунке.

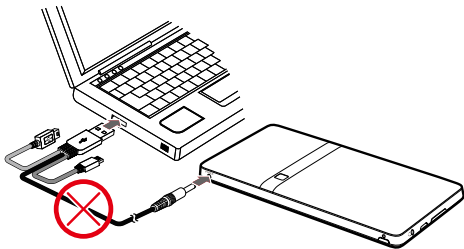


### 4.2 Использование компьютера для зарядки планшета

Для зарядки аккумулятора Вы можете подключить планшет к компьютеру через USB-кабель. Планшет должен быть выключен, или же надо отключить подсветку. Смотрите рисунок.



Не подключайте планшет к ПК для зарядки, как это показано на следующем рисунке. В противном случае это может привести к выходу из строя планшета или ПК.



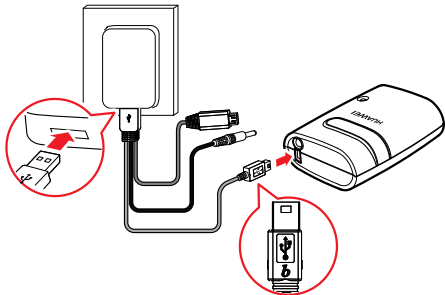
## 4.3 Дополнительное зарядное устройство

Дополнительное зарядное устройство - это портативная аккумуляторная батарея, которая может использоваться для дополнительного питания устройства.

Дополнительное зарядное устройство может не входить в комплект поставки вашего планшета. Если Вы хотите купить дополнительное зарядное устройство, то необходимо выбрать совместимую с вашим планшетом модель.

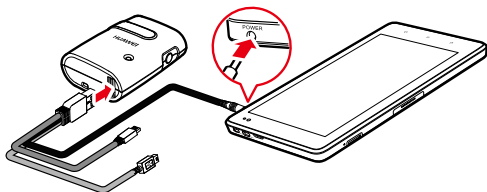
### 4.3.1 Зарядка дополнительного зарядного устройства

Для зарядки дополнительного зарядного устройства подключите его к розетке, как показано на следующем рисунке.



### 4.3.2 Использование дополнительного зарядного устройства для зарядки планшета

Вы можете использовать дополнительное зарядное устройство для зарядки планшета. Подключите дополнительное зарядное устройство к планшету, как показано на следующем рисунке.



## 5 Использование сенсорного экрана

Сенсорный экран позволяет нажатием пальцев управлять и манипулировать различными элементами, например, приложениями. Планшет поддерживает следующие действия.

Действие	Описание
Касание	Простое касание элемента на экране, такого как приложение и меню управления. Например, можно вводить буквы и символы с помощью экранной клавиатуры.
Касание и удержание	Касание и удержание элемента на экране для выполнения действия. Например, можно коснуться и удерживать экран для открытия контекстного меню активного элемента.

Действие	Описание
Перетаскивание	Касание и удержание элемента с последующим перетаскиванием его пальцем по экрану в определенное положение. Например, можно перетащить ярлык в корзину для его удаления.
Движение	Вертикальное или горизонтальное движение пальца по экрану. Например, движением вверх или вниз можно управлять полосой прокрутки, движением вправо или влево выполнять переключение между картинками.

## 6 Блокировка и разблокировка экрана

### 6.1 Блокировка экрана

Когда планшет включен, Вы можете нажать кнопку **Питание** для блокировки и разблокировки экрана.

Если планшет не используется в течение определенного заданного периода времени, экран заблокируется автоматически.



В целях экономии заряда аккумулятора и предотвращения включения при случайном касании, а также для очистки сенсорного экрана следует отключить и заблокировать экран.

### 6.2 Разблокировка экрана

Если экран выключен, нажмите кнопку **Питание** для его включения. Далее выполните разблокировку экрана одним из следующих способов:

1. Если шаблон разблокировки экрана не установлен, нажмите кнопку **Меню** для разблокировки экрана или следуйте инструкциям, отображаемым на экране.

2. Если шаблон разблокировки экрана установлен, планшет запросит ввести шаблон для разблокировки.

## 7 Установка даты и времени

По умолчанию планшет автоматически использует дату, часовой пояс и время, предоставляемые сетью.



При автоматическом использовании предоставляемого сетью времени нельзя самостоятельно установить дату, время и часовой пояс.

Для установки даты и времени вручную выполните следующее:

1. Откройте список **Настройки**.
2. Нажмите **Дата и время**.
3. Нажмите **Автоматически** для отмены данного параметра.
4. Нажмите **Настроить дату**. После этого, нажимая кнопки "плюс" или "минус", настройте дату, месяц и год или нажмите на соответствующее текстовое поле и введите дату, месяц и год. После окончания нажмите **Установить**.
5. Нажмите **Выбрать часовой пояс** и выберите часовой пояс из списка. Прокрутите список для просмотра часовых поясов.
6. Нажмите **Настроить время**. После этого, нажимая кнопки "плюс" или "минус", настройте часы и минуты или нажмите на соответствующее текстовое поле и введите часы и минуты. После окончания нажмите **Установить**.

## 8 Беспроводные сети связи

Ваш планшет может соединяться с большим количеством сетей и устройств связи, включая сети Wi-Fi, устройства Bluetooth и средства передачи голоса и данных.



Использование беспроводных средств связи при управлении автотранспортом запрещено и может привести к непоправимым последствиям. Всегда следуйте правилам безопасности при использовании устройств связи.

### 8.1 Wi-Fi

Wi-Fi - это стандарт беспроводной связи, который позволяет осуществлять доступ к сети Интернет на расстоянии до 100 метров. Производительность вашего соединения Wi-Fi зависит от окружающих условий и используемого маршрутизатора. Чтобы работать с Wi-Fi на вашем планшете, требуется выполнить соединение с точкой доступа. Вы можете соединиться с точкой доступа и сконфигурировать ваш планшет для соединения со скрытыми точками доступа, которые защищены такими механизмами, как аутентификация и кодирование.

#### 8.1.1 Открытие настроек Wi-Fi

Вы можете включать/отключать функцию Wi-Fi, включать/отключать уведомление о доступной сети, соединяться с сетью Wi-Fi и добавлять сети Wi-Fi в список сетей Wi-Fi. Чтобы открыть настройки Wi-Fi, необходимо выполнить следующие шаги:

1. Откройте список **Настройки**.
2. Выберите **Беспроводные сети** и нажмите **Настройки Wi-Fi**.



В процессе просмотра списка **Настройки Wi-Fi** Вы можете нажать кнопку **Меню**, а затем в появившемся меню кнопку **Дополнительные функции** для просмотра настроек Wi-Fi.

## 8.1.2 Включение/отключение функции Wi-Fi

Для включения/отключения функции Wi-Fi необходимо открыть окно **Настройки Wi-Fi**, затем нажать кнопку **Wi-Fi**, чтобы установить или убрать флажок.



В целях экономии заряда аккумулятора рекомендуется отключать функцию Wi-Fi, если Вы не работаете с ней.

## 8.1.3 Подключение к сети Wi-Fi

При включении Wi-Fi будут найдены все доступные сети Wi-Fi в пределах указанного диапазона, перечислены их имена, представлены данные о безопасности. При этом защищенные сети будут представлены со значком блокировки. Вы можете просмотреть список **Сети Wi-Fi**, открыв меню **Настройки Wi-Fi**.

Для подключения к сети Wi-Fi нажмите соответствующую сеть в списке **Сети Wi-Fi** на экране **Настройки Wi-Fi**. Если сеть является открытой, на экране появится сообщение с просьбой подтвердить подключение к сети. Нажмите **Подключить**. Если сеть является защищенной, то Вам необходимо будет ввести пароль для доступа к сети или какие-либо другие данные (для получения более подробной информации свяжитесь с поставщиком услуг).

Если после подключения планшета к сети и ввода пароля на экране появится сообщение: "Введен неправильный пароль, пожалуйста, попробуйте еще раз" или "Не удалось подключиться к сети", проверьте правильность введенных данных, тип шифрования, тип пароля, а также проверьте сам пароль и номер сертификата.

Если тип шифрования установлен, как WEP, то при появлении сообщения "Идет получение адреса..." после ввода пароля и подключения планшета к сети, проверьте правильность введенного пароля. Для разрешения ситуации, пожалуйста, выберите имя сети в списке **Сети Wi-Fi** и нажмите **Не подключаться**, после этого введите правильный ключ WEP и попробуйте войти в сеть снова.



Если Вы уже подключались к определенной сети Wi-Fi, то, при нахождении в зоне её действия, подключение будет устанавливаться автоматически.

При подключении к сети Вы можете выбрать ее имя из списка **Сети Wi-Fi** для получения более подробной информации о скорости сети, безопасности и других сопутствующих настройках.

### 8.1.4 Настройка сети Wi-Fi

Если сеть Wi-Fi не передаёт свои данные (включая SSID), значит, Вы находитесь за пределами ее зоны действия. Находясь в зоне действия сети, Вы можете работать с Wi-Fi. Для этого Вам необходимо обратиться к провайдеру, чтобы получить необходимые настройки, включая права доступа и пароль для работы с Wi-Fi. SSID и права доступа сохраняются на вашем устройстве, и оно автоматически соединяется с сетью, если Вы оказываетесь в зоне её действия.

Находясь в зоне действия сети Wi-Fi, необходимо выполнить следующие шаги, чтобы настроить параметры сети.

1. В списке **Настройки Wi-Fi** выберите **Добавить сеть Wi-Fi**.
2. Введите SSID в текстовом окне **Имя сети (SSID)**. Если доступ в сеть разрешён, нажмите кнопку **Безопасность**, а затем в открывшемся меню выберите схему безопасности.
3. Введите данные о правах доступа.
4. Нажмите кнопку **Сохранить**.

## 8.2 Сети мобильной связи

Ваш планшет с SIM-картой сконфигурирован для работы в сетях мобильной связи для передачи голоса и данных.



Если после установки SIM-карты и включения ваш планшет не соединяется с сетью, то обратитесь к провайдеру услуг, чтобы получить информацию о

настройках сети связи.

### 8.2.1 Открытие настроек мобильной сети

1. Откройте список **Настройки**.
2. Выберите **Беспроводные сети**, а затем **Мобильная сеть**.

### 8.2.2 Создание точки доступа

Если необходимо изменить настройки текущей APN или создать новую точку доступа, Вы должны получить APN и все настройки от вашего провайдера.

1. Откройте экран настроек **Мобильная сеть**, нажмите **Параметры GSM/UMTS > Точки доступа (APN)**.
2. Выберите текущую APN или нажмите кнопку **Меню**, а затем выберите **Новая точка доступа**. Выполните настройки APN, полученные от провайдера.
3. После завершения нажмите кнопку **Меню**, а затем **Сохранить**. После создания новой APN выберите ее из нескольких APN и приступайте к работе.

## 8.3 Соединение для передачи данных

Вы можете подключить ваш планшет к отдельному ПК с помощью USB-кабеля или Вы можете использовать ваше устройство для подключения к другим устройствам передачи данных, используя его в качестве портативной точки доступа к Wi-Fi.

### 8.3.1 Соединение для передачи данных по USB-кабелю

Для использования USB-соединения в различных ОС Вам может потребоваться подготовить ваш ПК.



Одновременная передача данных через USB-соединение и использование планшета в качестве USB-накопителя не поддерживается.

1. Используйте USB-кабель, который идет в комплекте с вашим устройством для его подключения к USB-порту компьютера.
2. Откройте список **Настройки**.
3. Нажмите **Беспроводные сети**, а затем **Режим модема**.
4. Установите флажок **USB-модем** для выполнения соединения и передачи данных.

### **8.3.2** Использование планшета в качестве портативной точки доступа к Wi-Fi

1. Откройте список **Настройки**.
2. Нажмите **Беспроводные сети**, а затем **Режим модема**.
3. Установите флажок **Точка доступа Wi-Fi** для подключения к сети.



При выборе пункта **Точка доступа Wi-Fi** Вы можете нажать **Настройки точки доступа** для изменения имени сети или для ее защиты.

## 9 Приложения


### 9.1 Браузер

Нажмите **Браузер** на **Рабочем столе** или на экране **Приложения** для открытия приложения **Браузер** и начала работы в сети Интернет.




Ваш планшет может не поддерживать функцию Flash. Если Вы хотите посмотреть flash-анимацию на веб-странице, Вам необходимо загрузить Flash Player из приложения **Маркет**. Для получения более подробной информации обратитесь к разделу **Маркет**.

### 9.2 Вызовы

1. Для отображения на экране панели телефона нажмите **Набор номера** на **Рабочем столе** или на экране **Приложения**.
2. Наберите номер, нажимая соответствующие кнопки с цифрами.
3. Нажмите кнопку  на экране.

### 9.3 Сообщения


1. На экране **SMS/MMS** нажмите **Новое сообщение**.
2. Введите имя контакта с номером мобильного телефона в поле **Кому**:. По мере ввода на экране будут появляться совпадающие контакты. Вы можете выбрать один из предложенных контактов или продолжить ввод.
3. Нажмите на соответствующее поле для ввода текста сообщения. Если Вы нажмете кнопку **Назад** во время ввода текста сообщения, то оно будет сохранено в папке **Черновики** в разделе **SMS/MMS**. Нажмите на сообщении, чтобы завершить процесс создания.
4. Нажмите **Отправить**.

 После отправки сообщения на экране может появиться следующий текст: "В настоящее время невозможно отправить сообщение...". Это означает, что необходимо проверить, правильно ли установлена SIM-карта. Если в нижнем правом углу экрана отображается значок конверта с восклицательным знаком, это означает, что сообщение отправить не удалось. Если SIM-карта установлена правильно, проверьте уровень сигнала сети, и достаточно ли средств на вашем счете.

## 9.4 Сервисы Google

### 9.4.1 Создание учетной записи Google

При первом включении планшета выберите услуги Google, например, **Маркет**, после чего Вам будет предложено создать свою учетную запись Google.

 При создании учетной записи Google убедитесь, что ваше устройство подключено к сети.

Если у Вас уже имеется учетная запись Google, тогда нажмите **Войти** и введите свое имя пользователя и пароль.

Если у Вас нет учетной записи Google, то можно её создать:

1. После прочтения инструкции по созданию нажмите **Далее**.
2. Нажмите **Создать**.
3. Введите имя, фамилию и имя пользователя для вашей учетной записи Google, а затем нажмите **Далее**. Планшет подключится к серверу Google, чтобы проверить, свободно ли данное имя пользователя. Если введенное Вами имя пользователя уже занято, Вам будет предложено ввести другое имя или выбрать имя из списка.
4. Введите и подтвердите ваш пароль для учетной записи Google.

5. Выберите секретный вопрос из выпадающего меню, а затем введите ответ на него.
6. Нажмите **Создать**.
7. В появившемся окне **Условия предоставления услуг Google** нажмите **Я принимаю, Далее**.
8. Введите символы, которые появятся на экране, а затем нажмите **Далее**.



Чтобы использовать другую учетную запись Google, перейдите к окну **Учетные записи и синхронизация**, нажмите **Добавить уч. запись** для выбора типа учетной записи, которую Вы хотите добавить.

#### 9.4.2 Использование приложения **Маркет**

Android Маркет предоставляет прямой доступ к приложениям и играм, которые Вы можете загрузить и установить.

##### **Поиск приложений**

На экране **Маркет** Вы можете найти приложения различными способами, включая:

1. Из списка популярных приложений.
2. Из списка игр.
3. При помощи функции поиска.
4. На вкладке Ваши загрузки.

##### **Установка приложений**

1. На экране **Маркет** выберите **Приложения**.
2. Выберите категорию и укажите объект, который хотите загрузить.
3. Чтобы установить приложение, нажмите **БЕСПЛАТНО** (если данное приложение является бесплатным) или **Купить**, если приложение является платным.

4. Чтобы следить за ходом выполнения загрузки, откройте панель уведомлений. Большинство приложений устанавливается в течение нескольких секунд. Чтобы прекратить загрузку приложения, нажмите **Отмена**.
5. После окончания загрузки и установки приложения на вашем планшете на панели уведомлений появится значок загрузки.



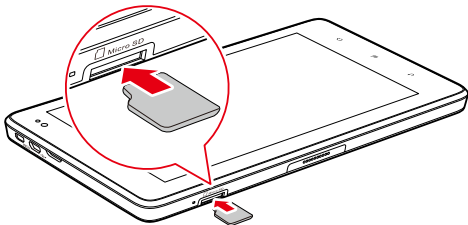
Если Вы хотите установить приложение с другого сайта, нажмите кнопку **Меню**, а затем нажмите **Настройки > Приложения**, после чего выберите **Неизвестные источники**.

### **Удаление приложения**

1. На экране **Маркет** выберите **Приложения**.
2. Выберите приложение, которое Вы хотите удалить и нажмите **Удалить**.
3. В появившемся окне нажмите **ОК** для удаления приложения из планшета.
4. Выберите причину удаления приложения, а затем нажмите **ОК**.

## 10 Установка и удаление карты microSD

Вставьте карту microSD в соответствующий слот для карты microSD, как показано на следующем рисунке.

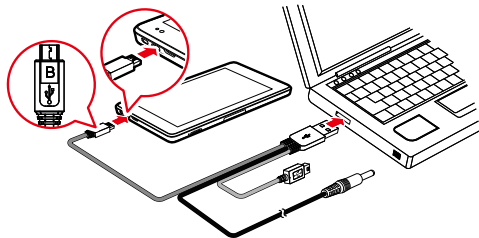


Для извлечения карты microSD из слота необходимо слегка нажать на карту. После того, как карта выдвинется из слота приблизительно на 2 мм, её можно извлечь.

## 11 Подключение/отключение планшета от компьютера с помощью USB-кабеля

Для подключения вашего планшета к компьютеру через USB-кабель выполните следующее:

1. Используйте USB-кабель, который идет в комплекте с Вашим устройством, для подключения к USB-порту компьютера. На экране планшета появится уведомление о том, что USB-кабель подключен.



2. Нажмите кнопку **События** для открытия приложения **Диспетчер событий** и нажмите **устройство USB подключено** в списке **Уведомления**.
3. В открывшемся диалоговом окне нажмите **Подключить** для подтверждения того, что Вы хотите осуществлять передачу музыки, изображений и других файлов между планшетом и компьютером.

При отключении вашего устройства от компьютера внимательно следуйте инструкциям компьютера для того, чтобы избежать потери данных. Выполните следующее:

1. Нажмите кнопку **События** для открытия приложения **Диспетчер событий**.
2. Нажмите **Выключить USB-накопитель** в списке **Уведомления**.
3. В появившемся диалоговом окне нажмите **Выключить USB-накопитель**.



При первом подключении устройства к ПК автоматически запустится Мастер установки. Следуйте рекомендациям Мастера установки до окончания процесса установки. Это займет всего несколько минут. После успешной установки драйвера не будет никакой необходимости устанавливать его снова при последующем подключении вашего устройства к ПК. Если при первом подключении устройства к компьютеру Мастер установки не запускается автоматически, откройте **Мой компьютер** и выберите диск с логотипом Huawei. Запустите файл **Setup.exe** для запуска Мастера установки.

## 12 Использование Hi Suite для синхронизации

Установите Hi Suite, который хранится на вашем планшете. Следуйте инструкциям, которые появляются на экране компьютера, чтобы завершить установку. Теперь Вы можете выполнить синхронизацию данных контактов и календаря между ПК и планшетом. Для получения более подробной информации обратитесь к справке Hi Suite.



Hi Suite предназначен для работы с Windows XP SP2, Windows Vista и Windows 7. Рекомендуется использовать одну из этих операционных систем.

## 13 Подключение планшета к телевизору

Для вывода аудио и видео с вашего планшета можно подключить его к телевизору. Просмотр изображений, воспроизведение музыки и видео с вашего планшета через телевизор доставит Вам огромное удовольствие.

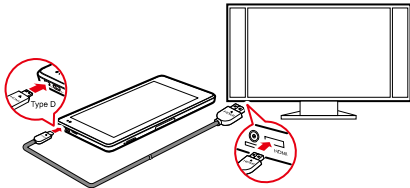
Для подключения планшета к телевизору необходимо использовать кабель HDMI. Кабель HDMI является дополнительным аксессуаром и может не входить в комплект поставки. При покупке кабеля HDMI обязательно проверьте тип разъема.

- Кабель HDMI для подключения к интерфейсу HDMI вашего планшета должен иметь разъем типа D.
- Разъем кабеля HDMI для подключения к телевизору может быть различным в зависимости от интерфейса HDMI телевизора. Как правило, это разъем типа A.

Соединение HDMI вашего планшета поддерживает только вывод с разрешением 800 × 480 пикселей. Так как некоторые телевизоры не поддерживают разрешение HDMI 800 × 480 пикселей, то возможно Вы не сможете воспользоваться данной функцией. Более подробную информацию о поддержке HDMI Вы сможете получить у производителя вашего телевизора.

Для подключения планшета к телевизору выполните следующее:

1. Подключите кабель HDMI к интерфейсам HDMI планшета и телевизора.



2. Выберите источник ТВ-программ и используйте телевизор для воспроизведения сигналов, поступающих с интерфейса HDMI.

## 14 Справочная система

Для получения справки откройте меню **Руководство пользователя** на экране **Приложения**.

## 15 Меры предосторожности

Для надлежащего и безопасного использования устройства следует внимательно изучить данные меры предосторожности и строго придерживаться их при эксплуатации. Если не обусловлено иное, термин "устройство" означает устройство и его принадлежности.

### Основные требования

- При хранении, транспортировке и работе устройство должно оставаться сухим, необходимо оберегать его от соударения с другими объектами.
- Запрещается самостоятельно разбирать устройство. В случае любой неисправности необходимо обратиться в авторизованный сервис-центр для получения помощи или ремонта.
- Без соответствующих полномочий никакая организация или частное лицо не имеют право изменять структуру или рабочие показатели устройства.
- Использование устройства должно проводиться в соответствии с местными законами и положениями, с соблюдением законных прав других лиц.

### Требования к окружающей среде

- Перед подключением или отключением кабелей следует прекратить использование устройства и отключить электропитание. При выполнении операций руки должны быть сухими.
- Устройство следует устанавливать вдали от источников тепла или огня, таких как обогреватели и газовые горелки.
- Устройство следует устанавливать вдали от электроприборов с сильным электромагнитным полем, таких как микроволновые печи и холодильники.

- Устройство должно устанавливаться на устойчивой поверхности.
- Устройство следует устанавливать в помещении с хорошей вентиляцией. Необходимо предотвращать воздействие на устройство прямых солнечных лучей.
- При зарядке устройства температура должна быть в пределах от 0°C до 35°C. При питании устройства от батареи температура должна быть в пределах от 0°C до 40°C.
- Нельзя закрывать отверстия устройства какими-либо предметами. Для обеспечения теплоотвода необходимо оставить свободное пространство вокруг устройства не менее 10 см.
- Нельзя ставить на устройство такие предметы, как свечи или сосуды с водой. При попадании внутрь устройства любых посторонних предметов или жидкостей следует немедленно прекратить его использование, выключить электропитание, отключить все кабели и обратиться в авторизованный сервис-центр.
- Во время грозы следует выключить электропитание и отключить все кабели для предотвращения повреждения устройства молнией.

### **Меры предосторожности при использовании беспроводных устройств**

- При использовании устройства антенна должна находиться на расстоянии не менее 20 см от человека.
- Нельзя использовать устройство в местах, где это запрещено, это может вызвать помехи или представлять опасность.
- Генерируемые устройством радиоволны могут влиять на функционирование электронных медицинских устройств. При использовании любых электронных медицинских устройств следует проконсультироваться с производителем по поводу ограничений применения устройства.
- Не следует применять устройство в операционной, блоке интенсивной терапии (ICU) или кардиореанимации (CCU).

## **Пожароопасная и взрывоопасная среда**

- Нельзя использовать устройство в местах хранения горючих и взрывчатых материалов, например, заправочных станциях, топливных хранилищах или химических предприятиях. В противном случае может произойти пожар или взрыв. Помимо этого необходимо следовать инструкциям, представленным в виде текста или знаков.
- Нельзя хранить или перевозить устройство в одном контейнере с горючими, газообразными или взрывчатыми веществами.

## **Требования к принадлежностям**

- Разрешается использовать только принадлежности, поставляемые или авторизованные производителем устройства. Нарушение этого требования может повлиять на характеристики устройства, привести к отмене или аннулированию гарантий или других прав и может быть опасным.
- Нельзя использовать адаптер питания с поврежденным кабелем. В противном случае может произойти поражение электрическим током или пожар.
- Следует убедиться, что адаптер питания соответствует спецификациям, указанным на этикетке устройства.
- Следует убедиться, что адаптер питания отвечает требованиям Пункта 2.5 IEC60950-1/EN60950-1, проверен и утвержден в соответствии с государственными или местными стандартами.
- Для подключаемых устройств розетка должна находиться рядом с устройством, и к ней должен быть осуществлен беспрепятственный доступ.

## **Аккумулятор и зарядное устройство**

- Когда устройство не используется, следует извлекать зарядное устройство из розетки.
- Аккумулятор можно заряжать и разряжать многократно, однако при этом он постепенно изнашивается. При значительном сокращении продолжительности работы в режиме разговора и в режиме ожидания следует заменить аккумулятор.

- Для зарядки используйте сеть переменного тока согласно спецификациям зарядного устройства. Несоответствующее напряжение сети питания может вызвать возгорание или повреждение зарядного устройства.
- Не допускайте контакта аккумуляторов с токопроводящими материалами, такими как ключи, ювелирные изделия и другие металлические предметы. В противном случае короткое замыкание может привести к перегреву аккумуляторной батареи и вызвать ожоги и травмы.
- Не разбирайте аккумуляторную батарею и не паяйте полюса аккумулятора. В противном случае батарея может протечь, перегреться, воспламениться или взорваться.
- В случае протечки электролита избегайте его попадания в глаза или на кожу. В случае попадания электролита в глаза или на кожу незамедлительно промойте их чистой водой и обратитесь за медицинской помощью.
- Если в процессе зарядки или использования обнаруживается деформация, изменение цвета или перегрев батареи, требуется немедленно прекратить ее использование. В противном случае батарея может протечь, перегреться, воспламениться или взорваться.
- Не используйте поврежденные шнуры питания. Это может привести к короткому замыканию, возгоранию или удару током.
- Не сжигайте использованные аккумуляторы, так как они могут взорваться. Аккумуляторы также могут взорваться при наличии повреждений.
- При неправильной замене аккумулятора может возникнуть опасность взрыва. Замена или утилизация использованных аккумуляторов выполняется в соответствии с местным законодательством или инструкциями, поставляемыми с данным устройством.

### **Безопасность органов слуха**

Высокая громкость головной гарнитуры может повредить органы слуха. Необходимо использовать безопасный и комфортный уровень громкости.

## **Безопасность детей**

Устройство следует хранить в недоступных для детей местах. В противном случае они могут повредить устройство и его принадлежности, проглотить мелкие детали, задохнуться или причинить другой вред здоровью.

## **Техобслуживание**

- Если устройство не используется продолжительное время, следует выключить питание и отсоединить все кабели.
- При любых нештатных ситуациях, например, если устройство испускает дым, необычный шум или запах, следует немедленно прекратить его использование, выключить электропитание, отсоединить все кабели и обратиться в авторизованный сервис-центр.
- Если экран устройства поврежден в результате удара тяжелого предмета, не следует трогать или пытаться удалить поврежденную часть. В этом случае необходимо немедленно прекратить использование устройства и своевременно обратиться в авторизованный сервис-центр.
- Нельзя топтать, натягивать и перегибать кабели. В противном случае кабели могут быть повреждены, что нарушит функционирование устройства.
- Перед чисткой необходимо прекратить использование устройства, выключить электропитание и отсоединить все кабели.
- Для чистки устройства используется чистая, мягкая и сухая ткань. Для чистки нельзя использовать моющие средства и аэрозоли.

## **Экстренный вызов**

Устройство можно использовать для экстренных вызовов в зоне обслуживания. Однако соединение не может быть гарантировано в любых условиях. Не следует полагаться исключительно на устройство для осуществления вызовов в экстренных случаях.

## Инструкции по утилизации



Этот знак на устройстве и его аккумуляторах обозначает, что по окончании срока службы данное оборудование не должно уничтожаться вместе с обычными бытовыми отходами. Не утилизируйте это устройство или аккумуляторы вместе с неотсортированными бытовыми отходами. Устройство (и любые аккумуляторы) по окончании срока службы должны быть переданы в сертифицированный пункт сбора для вторичной переработки или правильной утилизации.

Для получения более подробной информации о правилах утилизации устройства или аккумуляторов обращайтесь в местную городскую администрацию, службу уничтожения бытовых отходов или магазин розничной торговли, где оборудование было приобретено.

Утилизация данного устройства подчиняется директиве WEEE Европейского Союза. Целью отделения WEEE и батарей от прочего бытового мусора является минимизация воздействия на окружающую среду и здоровье вредных веществ.

### Сокращение вредных веществ

Данное устройство соответствует Регламенту ЕС о регистрации, оценке, получении разрешения и ограничения применения химических веществ (REACH) (Регламент №1907/2006/ЕС Европейского Парламента и Совета ЕС) и Директиве ЕС об ограничении содержания вредных веществ (RoHS) (Директива №2002/95/ЕС Европейского Парламента и Совета ЕС). Для получения более подробной информации о соответствии REACH посетите веб-сайт [www.huaweidevice.com/certification](http://www.huaweidevice.com/certification). Рекомендуется регулярно изучать обновление информации на указанном веб-сайте.

### Декларация соответствия ЕС

Устройство должно устанавливаться и эксплуатироваться с расстоянием не менее 20 см между антенной и людьми.

**Русский:** Настоящим компания Huawei Technologies Co., Ltd. заявляет, что изделие соответствует требованиям Директивы Совета Европы 1999/5/ЕС.

**Български:** С настоящето Huawei Technologies Co., Ltd. декларира, че този уред съответства на основните изисквания и другите разпоредби на Директива 1999/5/EC.

**Česky:** Huawei Technologies Co., Ltd., tímto prohlašuje, že toto zařízení je ve shodě se základními požadavky a dalšími souvisejícími opatřeními směrnice 1999/5/EC.

**Dansk:** Huawei Technologies Co., Ltd. erklærer hermed at denne enhed er i overensstemmelse med de obligatoriske krav og andre relevante bestemmelser i direktiv 1999/5/EF.

**Nederlands:** Hierbij verklaart Huawei Technologies Co., Ltd. dat dit apparaat in overeenstemming is met de essentiële eisen en de andere relevante bepalingen van richtlijn 1999/5/EC.

**English:** Hereby, Huawei Technologies Co., Ltd. declares that this device is in compliance with the essential requirements and other relevant provisions of Directive 1999/5/EC.

**Eesti:** Käesolevaga kinnitab Huawei Technologies Co., Ltd., et see seade vastab Direktiivi 1999/5/EÜ põhinõudmistele ja teistele asjakohastele määrustele.

**Suomi:** Huawei Technologies Co., Ltd. vakuuttaa täten, että tämä laite on yhdenmukainen direktiivin 1999/5/EY olennaisten vaatimusten ja direktiivin muiden asiaankuuluvien lausumien kanssa.

**Français (Européen):** Le fabricant déclare que ce produit est conforme aux exigences essentielles et aux autres dispositions pertinentes de la directive 1999/5/CE.

**Deutsch:** Huawei Technologies Co., Ltd. erklärt hiermit, dass dieses Produkt die erforderlichen Bestimmungen und andere relevante Verordnungen der Richtlinie 1999/5/EG einhält.

**Ελληνικά:** Δια της παρούσης η Huawei Technologies Co., Ltd. δηλώνει ότι αυτή η συσκευή συμμορφώνεται με τις βασικές απαιτήσεις και άλλες σχετικές διατάξεις της οδηγίας 1999/5/E.K.

**Magyar:** Jelen nyilatkozaton keresztül a Huawei Technologies Co., Ltd. kijelenti, hogy a készülék megfelel az EC/5/1999 Irányelv összes lényeges követelményének és vonatkozó előírásának.

**Gaeilge:** Fograíonn Huawei Technologies Co., Ltd leis seo go bhfuil an fheiste seo i gcomhlíonadh leis na fíor-riachtanais agus na forálacha eile maidir le Treoir 1999/5/AE.

**Italiano:** Col presente documento, Huawei Technologies Co., Ltd. dichiara che questo dispositivo è conforme ai requisiti essenziali e alle altre disposizioni applicabili della Direttiva 1999/5/CE.

**Latviski:** Ar šo Huawei Technologies Co., Ltd. paziņo, ka šī ierīce atbilst Direktīvas 1999/5/EC pamatprasībām un piemērojamajiem nosacījumiem.

**Lietuviškai:** Šiuo Huawei Technologies Co., Ltd. praneša, kad šis įtaisas atitinka Direktyvos 1999/5/EC pagrindinius reikalavimus ir taikomas sąlygas.

**Malti:** Hawnhekk, Huawei Technologies Co., Ltd. tiddikjara li dan it-tagħmir hu konformi mal-ftiġġiet essenzjali u provvedimenti rilevanti oħrajn ta' Direttiva 1999/5/KE.

**Polski:** Wymieniona w tym dokumencie firma Huawei Technologies Co., Ltd. deklaruje, że niniejsze urządzenie spełnia zasadnicze wymagania w zakresie zgodności oraz inne odnośne postanowienia Dyrektywy 1999/5/EC.

**Português (Europeu) :** Deste modo, a Huawei Technologies Co., Ltd. declara que este dispositivo está em conformidade com os requisitos essenciais e outras provisões relevantes da Directiva 1999/5/CE.

**Română:** Prin prezenta Huawei Technologies Co., Ltd. declară că acest dispozitiv este conform cu cerințele esențiale și alte prevederi relevante ale directivei 1999/5/CE.

**Slovenčina:** Huawei Technologies Co., Ltd. týmto vyhlasuje, že zariadenie je v súlade so základnými požiadavkami a inými relevantnými predpismi Smernice 1999/5/ES.

**Slovenščina:** Huawei Technologies Co., Ltd. izjavlja, da je ta naprava v skladu z bistvenimi zahtevami in drugimi ustreznimi določbami Direktive 1999/5/ES.

**Español (Europeo) :** Con el presente documento, Huawei Technologies Co., Ltd. declara que este dispositivo cumple con los requisitos esenciales y con las demás disposiciones correspondientes de la Directiva 1999/5/CE.

**Svenska:** Huawei Technologies Co., Ltd. förklarar härmed att denna produkt överensstämmer med de grundläggande kraven och andra relevanta föreskrifter i direktiv 1999/5/EG.

Копию Декларации соответствия можно загрузить с веб-сайта [www.huaweidevice.com/certification](http://www.huaweidevice.com/certification).

**CE0168** 

Примечание: Соблюдайте местное законодательство региона, в котором устройство будет использоваться. Возможно ограничение использования данного устройства в некоторых или всех странах Европейского Союза (ЕС).

Примечание: Данное устройство может работать во всех странах ЕС.

**Франция:** Использование вне помещений ограничивается до 10 мВт эффективной изотропно-излучаемой мощности в пределах полосы 2454-2483,5 МГц.

**Италия:** Для личного использования требуется разрешение, если WAS/RLAN используется за пределами собственного помещения. Для общественного использования требуется генеральное разрешение.

**Люксембург:** Генеральное разрешение требуется для сети и предоставления услуг.

**Норвегия:** Данный подраздел неприменим для географической зоны в радиусе 20 км от центра Нью-Олесунн.

## 16 Личные данные и их безопасность

Использование некоторых функций или приложений сторонних производителей может привести к потере ваших личных данных или к тому, что эти данные станут доступными для других. Для защиты личной и конфиденциальной информации рекомендуется принять ряд соответствующих мер.

- Используйте Ваше устройство в безопасной зоне для предотвращения его от несанкционированного использования.
- Всегда выполняйте блокировку экрана и создайте пароль или шаблон для его разблокировки.
- Периодически выполняйте копирование личных данных, которые хранятся на вашей SIM/USIM-карте, карте памяти, или в памяти устройства. Если Вы планируете использовать другое устройство, то убедитесь, что все ваши личные данные перемещены или удалены со старого устройства.
- Если Вы беспокоитесь о вирусах при получении сообщений или писем от неизвестного адресата, Вы можете удалять их, не открывая.
- Если Вы пользуетесь устройством для работы в сети Интернет, то избегайте посещения сайтов, которые могут представлять риск безопасности планшета, для предотвращения кражи вашей личной информации.
- Если Вы пользуетесь такими услугами, как Wi-Fi или Bluetooth, то установите пароли при использовании данных услуг для предотвращения несанкционированного доступа. Если данные услуги не используются некоторое время, то рекомендуется их отключить.
- Установите и регулярно обновляйте антивирусное программное обеспечение, а также проверяйте устройство на наличие вирусов.
- Убедитесь в том, что приложения сторонних фирм получены из надежных источников. Загруженные сторонние приложения должны проходить проверку на наличие вирусов.

- Всегда устанавливайте антивирусное ПО или патчи компании Huawei или сторонних фирм.
- Использование некоторых приложений требует выполнять передачу данных о местоположении. В результате ваши данные о местоположении могут узнать сторонние лица.
- Ваше устройство может предоставлять диагностическую информацию для приложений сторонних поставщиков. Сторонние производители используют эту информацию для улучшения своих продуктов и услуг.
- Если у Вас имеются какие-либо замечания, то отправляйте их по адресу: [mobile@huawei.com](mailto:mobile@huawei.com).

## 17 Уведомления

**Авторские права © Huawei Technologies Co., Ltd. 2011. Все права защищены.**

Ни одна из частей данного документа не может быть воспроизведена или передана по каналам связи в любой форме или любыми средствами без предварительного письменного согласия компании Huawei Technologies Co., Ltd.

Описываемый здесь продукт может включать в себя программное обеспечение, охраняемое авторским правом Huawei Technologies Co., Ltd. или правом обладателя лицензии. Пользователь не имеет права воспроизводить, распространять, изменять, декомпилировать, деассемблировать, раскодировать, выделять, обратно собирать, отдавать в пользование, назначать или передавать кому-либо лицензию на указанный программный продукт, кроме случаев, когда такие ограничения противоречат соответствующим законам или когда эти действия одобрены держателем лицензии.

### Товарные знаки



**HUAWEI, HUAWEI, и**



являются товарными знаками Huawei Technologies Co., Ltd.



Логотип **TruMedia** является товарным знаком корпорации SRS Labs, Inc. Авторские права на технологию TruMedia зарегистрированы согласно лицензии SRS Labs, Inc.

Перспективное решение SRS TruMedia™ специально адаптировано для мобильных устройств и создает в наушниках объемное звучание, как в кинотеатре, с глубокой и полной передачей басов.

HDMI, логотип HDMI и High-Definition Multimedia Interface являются товарными знаками или зарегистрированными товарными знаками HDMI Licensing LLC в США и других странах.

Остальные товарные знаки, продукция, услуги и наименования компаний, упомянутые в данном документе, принадлежат исключительно их владельцам.

### **Примечание**

Некоторые функции оборудования и его аксессуаров зависят от установленного программного обеспечения, производительности и параметров локальной сети. Кроме того, ваш оператор или провайдер услуг может не активировать некоторые функции, или настройки сети оператора сотовой связи или провайдера услуг могут ограничивать такие функции. Поэтому приведенное здесь описание может не полностью соответствовать приобретенному продукту или его аксессуаров.

Huawei Technologies Co., Ltd. сохраняет за собой право изменять любую информацию и технические характеристики без предварительного уведомления и обязательств.

### **Программное обеспечение сторонних производителей**

Huawei Technologies Co., Ltd не является правообладателем стороннего программного обеспечения и приложений, которые поставляются с этим оборудованием. Huawei Technologies Co., Ltd не предоставляет никаких гарантий на стороннее программное обеспечение и приложения. Huawei Technologies Co., Ltd не оказывает поддержку клиентам, использующим стороннее программное обеспечение и приложения, Huawei

Technologies Co., Ltd не несет ответственности за функции такого программного обеспечения и приложений.

Обслуживание стороннего программного обеспечения может быть прервано или прекращено в любое время. Huawei Technologies Co., Ltd не может гарантировать, что контент и услуги третьих лиц будут поддерживаться в период их предоставления. Сторонние поставщики услуг предоставляют контент и услуги через сеть или каналы передачи, не контролируемые Huawei Technologies Co., Ltd. В полном объеме, разрешенном применимым правом, Huawei Technologies Co., Ltd заявляет, что компания не возмещает и не несет ответственности за услуги, предоставляемые сторонними поставщиками услуг, а также за приостановление или прекращение обслуживания стороннего программного обеспечения.

Huawei Technologies Co., Ltd не несет ответственности за законность, качество и любые другие аспекты программного обеспечения, установленного на оборудование, или за загрузку и передачу любого контента (текстов, изображений, видео или программного обеспечения). Клиенты полностью принимают на себя риски, в том числе риски несовместимости программного обеспечения с данным оборудованием, которое возникает при установке программного обеспечения или загрузке стороннего контента.

Данный продукт использует операционную систему Android с открытым исходным кодом. Huawei Technologies Co., Ltd. внесла необходимые изменения в систему. Таким образом, данный продукт может не поддерживать все функции, которые поддерживаются стандартной операционной системой Android или может быть несовместим с программным обеспечением сторонних производителей. Huawei Technologies Co., Ltd. не несет никакой ответственности при возникновении любой из этих ситуаций.

### **ОТСУТСТВИЕ ГАРАНТИЙ**

ИНФОРМАЦИЯ В РУКОВОДСТВЕ ПРИВОДИТСЯ «КАК ЕСТЬ». ЗА ИСКЛЮЧЕНИЕМ СЛУЧАЕВ ПРЕДУСМОТРЕННЫХ ЗАКОНОМ, НЕТ КАКИХ-ЛИБО ЯВНЫХ ИЛИ ПОДРАЗУМЕВАЕМЫХ ГАРАНТИЙ В ОТНОШЕНИИ ТОЧНОСТИ, ДОСТОВЕРНОСТИ

ИЛИ СОДЕРЖАНИЯ ДАННОГО РУКОВОДСТВА, ВКЛЮЧАЯ (НО НЕ ОГРАНИЧИВАЯСЬ) ПРЕДПОЛАГАЕМЫМИ ГАРАНТИЯМИ ТОВАРНОЙ ПРИГОДНОСТИ И СООТВЕТСТВИЯ КОНКРЕТНЫМ ЗАДАЧАМ.

#### **ОГРАНИЧЕНИЕ ОТВЕТСТВЕННОСТИ**

HUAWEI TECHNOLOGIES CO., LTD. НЕ НЕСЕТ ОТВЕТСТВЕННОСТИ ЗА СЛУЧАЙНЫЕ, КОСВЕННЫЕ ИЛИ ЗАКОНОМЕРНЫЕ УБЫТКИ, УПУЩЕННУЮ ПРИБЫЛЬ, ПОТЕРИ В БИЗНЕСЕ, ПОТЕРИ ДОХОДОВ, ДАННЫХ, РЕПУТАЦИИ ИЛИ ПОТРАЧЕННЫЕ НАКОПЛЕНИЯ.

МАКСИМАЛЬНАЯ ОТВЕТСТВЕННОСТЬ (ДАННОЕ ОГРАНИЧЕНИЕ НЕ РАСПРОСТРАНЯЕТСЯ НА ОТВЕТСТВЕННОСТЬ ЗА ПРИЧИНЕНИЕ ВРЕДА, НАСКОЛЬКО ЭТО ПРИЕМЛЕМО В РАМКАХ СУЩЕСТВУЮЩЕГО ЗАКОНОДАТЕЛЬСТВА) HUAWEI TECHNOLOGIES CO., LTD., ВОЗНИКАЮЩАЯ В СВЯЗИ С ИСПОЛЬЗОВАНИЕМ ДАННОГО ПРОДУКТА, ОПИСАННАЯ В ДОКУМЕНТЕ, ОГРАНИЧИВАЕТСЯ СУММОЙ, ВЫПЛАЧИВАЕМОЙ КЛИЕНТАМИ ПРИ ПОКУПКЕ ДАННОГО ПРОДУКТА.

#### **Правила импорта и экспорта**

Клиенты должны соблюдать применимое законодательство в отношении экспорта и импорта и нести ответственность за получение всех необходимых государственных разрешений и лицензий на экспорт, реэкспорт или импорт продуктов, упомянутых в данном руководстве, включая программное обеспечение и технические данные.

Выпуск: 02 (2011–05–31)

Номер: 902071









Android™ является товарным знаком компании Google Inc. Данный товарный знак используется только с разрешения Google.