

# HYUNDAI

## H- F1001



**MP3 ПЛЕЕР**

**Инструкция по применению**

---

## Уважаемый покупатель!

Благодарим Вас за покупку нашего изделия. Для обеспечения безопасности рекомендуется тщательно изучить настоящее руководство перед подключением, эксплуатацией и/или регулировкой изделия, и сохраняйте руководство для использования в будущем.

## Содержание

---

Содержание .....	2
Меры предосторожности.....	3
Органы управления и индикаторы.....	4
Комплектация.....	5
Жидкокристаллический дисплей.....	6
Воспроизведение .....	7
Работа с меню .....	10
Операции с компьютером.....	23
Программные утилиты .....	29
Руководство по устранению неисправностей .....	32
Технические характеристики.....	33
FM радио характеристики .....	34
Официальная информация .....	35

**ОСТОРОЖНО!** Во избежание пожара и поражения электрическим током устройство необходимо защищать от дождя и воздействия влаги.

Плеер необходимо оберегать от прямых солнечных лучей, сильных магнитных полей, чрезмерной запыленности, повышенной влажности. Располагать его следует вдали от электронного и электрического оборудования, создающего электронные шумы.

Использование не описанных в настоящем руководстве органов управления, регулировок и элементов может привести к опасному излучению.

Плеер необходимо оберегать от падения и не ставить на него тяжелые предметы.


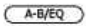
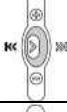
Во избежание поражения электрическим током запрещается снимать крышку плеера. При необходимости ремонта следует обращаться к услугам квалифицированных специалистов.






Не подвергайте плеер воздействию химически активных веществ.

Нельзя извлекать и заменять батарейку, когда плеер работает.

Извлекайте батарейку, когда не используете плеер долгое время.

## Органы управления и индикаторы

№	Кнопка	Название	Описание
01		Меню (MENU)	Для управления настройками плеера
02		A-B/ EQ	Повтор фрагмента/ Эквалайзер
03		Громкость + (VOLUME +)	Увеличение громкости
04		Громкость – (VOLUME –)	Уменьшение громкости
05		Предыдущий (PREV.)	Перейти на предыдущий трек
06		Следующий (NEXT)	Перейти на следующий трек
07		Воспроизведение/ Пауза (PLAY/ PAUSE/ STOP)	Начать воспроизведение/ Пауза/ Стоп Включение/ Выключение плеера

08		USB порт /Разъем Line-in	Соединение с компьютером / Соединение с внешним устройством
09		Разъем для наушников	Подключение наушников
10		Микрофон	Встроенный микрофон
11		Отверстие для ремешка	Для прикрепления ремешка
12		Отсек для батареек	Li-Ion аккумулятор

## Комплектация

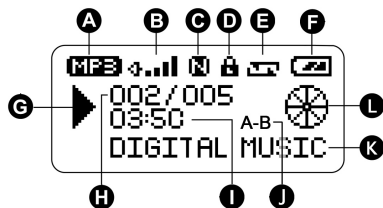
1. Инсталляционный диск
2. Стерео наушники
3. Руководство пользователя
4. USB кабель
5. Line-in шнур



**Примечание:** Состав аксессуаров может меняться.

## Жидкокристаллический дисплей

- A – Тип проигрываемого файла.
- B – Громкость.
- C - Эквалайзер.
- D – Блокировка.
- E – Параметры режима воспроизведения.
- F – Состояние батареи.
- G – Режим плеера: PLAY ►, PAUSE ►||, STOP ■.
- H – Номер трека и общее количество треков.
- I – Время воспроизведения текущей песни.
- J – Повтор фрагмента A-B.
- K – Исполнитель и название песни.
- L – Декоративный индикатор воспроизведения треков.



## Воспроизведение

---

### 1. Включение

Нажмите на кнопку “PLAY/ PAUSE/ STOP”, чтобы включить плеер. На ж/к дисплее появится логотип плеера “MP3 HYUNDAI MUSIC PLAYER”.

Нажмите на кнопку “MENU” для подтверждения.

**ПРИВЕТ...**

**НАЖМИТЕ КНОПКУ  
“МЕНЮ” ДЛЯ  
ВКЛЮЧЕНИЯ**

### Выключение

Нажимайте на кнопку “PLAY/ PAUSE/ STOP” в течение 5 секунд, пока с дисплея не исчезнет картинка, чтобы выключить плеер.

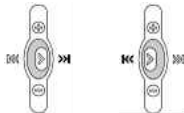
**Внимание:** Не вынимайте батарейки, пока плеер включен. Это может повредить встроенную программу и сам плеер.

### 2. Начало воспроизведения



Нажмите на кнопку “PLAY/ PAUSE/ STOP”, чтобы начать воспроизведение трека. Ваш плеер воспроизводит файлы в форматах mp3, wav, wma.

### 3. Быстрый переход между треками

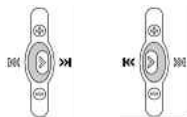


Для быстрой перемотки трека вперед или назад нажмите и удерживайте кнопки “PREV.” или “NEXT”.

#### **4. Пропуск и возврат к предыдущему**

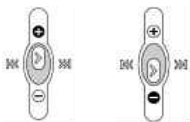
Нажав кнопку “NEXT”, можно пропустить текущий трек и перейти к следующему.

Кнопка “PREV.” позволяет вернуться к предыдущему треку.



#### **5. Цифровая регулировка громкости**

Для увеличения звука нажимайте на кнопку “VOLUME +”, для уменьшения – кнопку “VOLUME -”.



**Внимание:** После выключения питания плеера уровень громкости примет первоначальное значение.

#### **6. Пауза**



Нажмите кнопку “PLAY/ PAUSE/ STOP” для остановки воспроизведения.

Нажмите кнопку “PLAY/ PAUSE/ STOP” снова, чтобы возобновить воспроизведение.

## 7. Остановка воспроизведения



Нажмите кнопку “PLAY/ PAUSE/ STOP” для остановки воспроизведения. Если удерживать нажатой кнопку “PLAY/ PAUSE/ STOP” более пяти секунд, то питание плеера отключится.

## 8. А-В Повтор

Во время воспроизведения Вы можете использовать опцию А-В Повтор для прослушивания определенного музыкального фрагмента от сектора А до сектора В.

Во время воспроизведения нажмите кнопку “А-В/EQ” для выбора начала фрагмента (на дисплее отобразится А-)

Во время воспроизведения нажмите кнопку “А-В/EQ” еще раз для выбора окончания фрагмента (на дисплее отобразится А-В).

Для отмены воспроизведения фрагмента еще раз нажмите на кнопку “А-В/EQ”.

## 9. EQ Эквалайзер

Во время воспроизведения файла Вы можете использовать EQ Эквалайзер для выбора звуковых эффектов прослушивания Обычный, Рок, Джаз, Классика, Поп, Свои настройки.

Просто удерживайте кнопку “А-В/EQ” во время воспроизведения до тех пор пока не увидите, что на дисплее сменился значок Эквалайзера и Вы услышите изменившийся звуковой эффект.

## 10. Индикатор разряда батарейки



- Батарея заряжена полностью.



- Средний уровень заряда.



- Батарея почти разряжена.



Батарея разряж.  
Отключение

Батарея полностью разряжена, ее необходимо перезарядить.

### Переход в режим меню

Нажав кнопку “MENU”, выведете на дисплей меню.

С помощью кнопок “PREV.” и “NEXT” выберите требуемый режим.

Нажатием кнопки “Menu” подтвердите выбор.

### 1. Режим блокировки



Нажмите на кнопку “А-В”, чтобы заблокировать плеер. Повторно нажмите “А-В”, чтобы разблокировать.

### 2. Режим списка воспроизведения



Выберите в меню режим “Список воспр.” и нажмите на кнопку “MENU”, чтобы подтвердить выбор.

На экране появятся все треки, записанные Вами в память плеера. Вы можете просмотреть папки и выбирать нужный трек. Для выбора трека нажимайте на кнопки “PREV.” и “NEXT”, затем нажмите на кнопку “PLAY/ PAUSE/ STOP”, чтобы начать воспроизведение.

### 3. Режим воспроизведения музыки



Выберите в меню режим “Музыка” и нажмите на кнопку “MENU”, чтобы подтвердить выбор.

При помощи этой функции Вы можете вернуться к последнему воспроизводимому треку.

#### **4. Режим воспроизведения речи**



Выберите в меню режим “Речь” и нажмите на кнопку “MENU”, чтобы подтвердить выбор.

Нажмите на кнопку “PLAY/ PAUSE/ STOP”, чтобы начать воспроизведение голосовых файлов (в формате .wav).

Для возврата в меню нажмите на кнопку “MENU”.

#### **5. Режим FM Radio**



Выберите в меню режим “Радио FM” и нажмите на кнопку “MENU”, чтобы подтвердить выбор.

##### **а) Режим блокировки**



Нажмите на кнопку “A-B/ EQ”, чтобы заблокировать или разблокировать плеер.

б) Функция автоматического поиска



Выберите пункт “Авто-поиск” и нажмите на кнопку “PLAY/ PAUSE/ STOP”, чтобы начать автоматическое сканирование каналов. 20 каналов может быть найдено и сохранено в память плеера.

в) Сохранение станций в память



Выберите пункт “Ячейка памяти” и нажмите на кнопку “PLAY/ PAUSE/ STOP”, чтобы открыть войти в подменю. 20 каналов, которые были сохранены при автоматическом сканировании, появятся на экране.

г) Запись FM

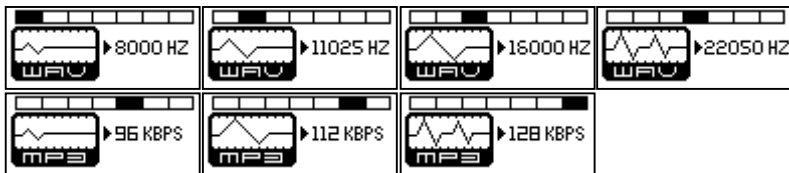


Выберите пункт “Запись радио” и нажмите на кнопку “PLAY/ PAUSE/ STOP”, чтобы начать запись FM программы. Запись начинается автоматически. Чтобы остановить запись, нажмите на кнопку “PLAY/ PAUSE/ STOP”. Чтобы вернуться к прослушиванию радио, нажмите на кнопку “MENU”.

д) Настройка записи FM



Вы можете настроить запись файлов в форматах wav: 8000Гц, 11025 Гц, 16000 Гц, 22050 Гц; а также в формате mp3: 96kbps, 112kbps or 128kbps.



В режиме радио FM:

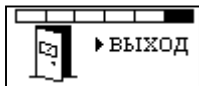
При нажатии на кнопку “PLAY/ PAUSE/ STOP” в нижнем правом углу дисплея появится надпись “PRESET”.

В этом режиме Вы можете выбирать каналы из сохраненных в ячейках памяти, нажимая на кнопки “PREV” и “NEXT”.

Для ручного поиска каналов снова нажмите на кнопку “PLAY/ PAUSE/ STOP”, надпись “PRESET” исчезнет с экрана.

В этом режиме нажимайте на кнопки “PREV” и “NEXT”, чтобы вручную настроить каналы FM.

е) Выход



Выберите пункт меню “Выход”. Удерживайте кнопку “MENU”, чтобы вернуться к воспроизведению музыкальных файлов.

## 6. Настройки

Выберите в меню пункт “Настройки” и нажмите на кнопку “MENU”, чтобы открыть список настроек.



Режим настроек позволяет настраивать Эквалайзер, Настройка воспроизведения, Контраст изображения, Энергосбережение, Настройка записи, Настройка линейного входа, Настройка дисплея, Заставка, Язык меню, Язык тегов.



Нажмите на кнопку “NEXT” или “PREV.”, чтобы выбрать нужный режим, затем нажмите на кнопку “PLAY/ PAUSE/ STOP”, чтобы подтвердить выбор.

### а) Настройка эквалайзера



Доступны 6 режимов эквалайзера: Обычный, Рок, Джаз, Классик, Поп, Свои настройки.



Вы можете выбрать один из пяти стандартных звуковых эффектов, используя кнопки “NEXT”, “PREV.”, или настроить эффект звучания вручную. нажмите на кнопку “PLAY/ PAUSE/ STOP”, чтобы открыть окно настройки эквалайзера.

Нажимайте на кнопки “NEXT”, “PREV.”, чтобы выбрать частоту эквалайзера. Нажимайте на кнопки “UP” и “DOWN”, чтобы настроить параметры частоты эквалайзера и нажмите на кнопку “PLAY/ PAUSE/ STOP”, чтобы подтвердить настройки.

#### б) Настройка воспроизведения.



Вы можете выбрать один из режимов воспроизведения: Обычный, Повтор трека, Повтор всего, Произвольное воспроизведение, Произвольный повтор, Воспроизвести папку, Повтор папки, Воспроизведение в папке.



Нажмите на кнопку “PLAY/ PAUSE/ STOP”, чтобы открыть окно Настройки воспроизведения.

Нажмите на кнопку “NEXT” или “PREV.”, чтобы выбрать один из режимов, и нажмите на кнопку “PLAY/ PAUSE/ STOP”, чтобы подтвердить выбор.

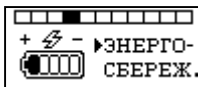
#### в) Настройка контраста изображения



Нажимайте на кнопку “PREV” или “NEXT”, чтобы отрегулировать контраст дисплея.

Нажмите на кнопку “PLAY/ PAUSE/ STOP”, чтобы подтвердить выбор.

#### г) Экономия питания



Доступны 5 режимов экономии энергопотребления: Отключено, 1 мин, 2 мин, 5 мин или 10 мин.



Плеер отключится, когда установленное время выйдет.

Нажмите на кнопку “PLAY/ PAUSE/ STOP”, чтобы подтвердить выбор.

д) Настройка записи



Доступны следующие настройки формата записи речи: wav 8000, wav11025, wav 16000, wav 22050, mp3 96kbps, mp3 112kbps & mp3 128kbps.

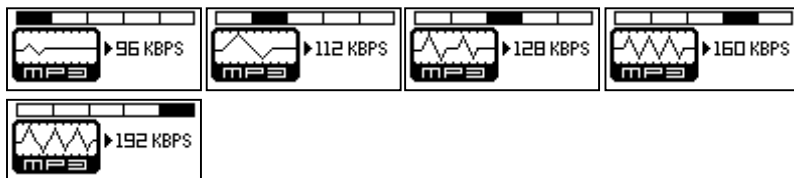


Нажмите на кнопку “PLAY/ PAUSE/ STOP”, чтобы подтвердить выбор.

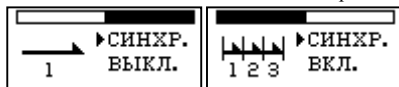
е) Настройка линейного входа



Вы можете выбрать следующие настройки скорости записи в формате mp3 96KBPS, 112KBPS, 128KBPS, 160KBPS, 192KBPS для записи в линейном режиме.



Выбрав настройки, нажмите на кнопку “PLAY/ PAUSE/ STOP”, чтобы войти в окно синхронизации. С помощью кнопок “PREV” и “NEXT” выберите Включение/ Выключение синхронизации.

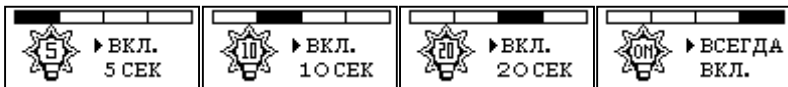


Нажмите на кнопку “PLAY/ PAUSE/ STOP”, чтобы подтвердить выбор.

### ж) Настройка дисплея



Доступны следующие параметры: 5 секунд, 10 секунд, 20 секунд или Всегда вкл.

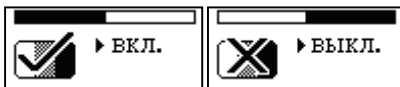


Дисплей будет гаснуть после установленного времени. Дисплей включится при нажатии на кнопку “PLAY/ PAUSE/ STOP”.

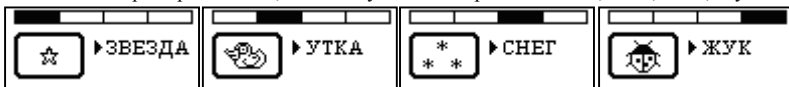
### з) Заставка



Выберите между Включено и Выключено:



Если Вы выберете режим Вкл, Вам доступны 4 настройки: Звезда, Утка, Снег, Жук.



Нажмите на кнопку “PLAY/ PAUSE/ STOP” для подтверждения выбора.

и) Язык меню

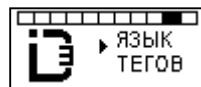


Установите необходимый язык для отображения меню: Английский, Русский.



Нажмите на кнопку “PLAY/ PAUSE/ STOP” для подтверждения выбора.

к) Язык тегов



Названия песен будут правильно отображаться, если выбрать соответствующий язык ID3. Доступны следующие варианты выбора языка ID3: Английский, Русский, Китайский, Японский, Корейский.

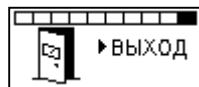




Нажмите на кнопку “PLAY/ PAUSE/ STOP” для подтверждения выбора.

**Внимание:** Информация о языке ID3 и воспроизводимых файлах должна быть обязательно, иначе названия песен могут отображаться неправильно.

л) Выход



Нажмите на кнопку “PLAY/ PAUSE/ STOP”, чтобы вернуться в основное меню.

## 7. Удаление файлов



С помощью кнопок “PREV.” и “NEXT” выберите опцию “Удаление” и нажмите на кнопку “PLAY/ PAUSE/ STOP”, чтобы войти в режим удаления.

Вы можете удалить музыкальные файлы в подменю “Музыка”, а также голосовые файлы в подменю “Речь”. Выберите нужный пункт и с помощью кнопок “PREV.” и “NEXT” выберите файлы, которые Вы хотели бы удалить.



Для подтверждения или отмены нажмите на кнопку “Volume +” или “Volume –”, чтобы появилась надпись Да/Нет.

Нажмите на кнопку “PLAY/ PAUSE/ STOP”, чтобы удалить выбранную песню.

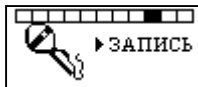
Чтобы вернуться к меню, выберите пункт “EXIT” и нажмите на кнопку “PLAY/ PAUSE/ STOP” для выхода.

## **8. Режим справки**



В режиме справки Вы можете посмотреть информацию о плеере: версию программного обеспечения, объем внутренней памяти.

## **9. Запись речи с помощью микрофона**



Выберите пункт “Запись” и нажмите на кнопку “PLAY/ PAUSE/ STOP”, чтобы подтвердить.

Запись начнется автоматически.

Чтобы остановить запись, нажмите на кнопку “MENU”.

## **10. Звуковая запись с помощью линейного входа**

Соедините MP3 плеер с совместимым внешним оборудованием через Line In коннектор.

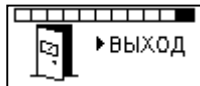


Выберите пункт “Линейный вход” и нажмите на кнопку “PLAY/ PAUSE/ STOP”, чтобы подтвердить.

Запись с линейного входа начнется автоматически.

Чтобы остановить запись, нажмите на кнопку “MENU”.

## **11. Выход**



Выберите пункт “Выход” и нажмите на кнопку “PLAY/ PAUSE/ STOP”, чтобы вернуться к воспроизведению музыкальных файлов. Эта функция позволяет вернуться к обычному режиму воспроизведения из меню.

## Операции с компьютером

---

Когда плеер подключен к компьютеру, при открытии окна “Мой компьютер” появляется значок съемного диска, например, “Н:”, который представляет флэш-память плеера. С ним можно работать так же, как с обычным диском: загружать файлы из компьютера или переносить их на компьютер, выполнять другие операции с файлами.

**ВНИМАНИЕ:** Вам необходимо использовать установочный диск для установки драйвера для системы Windows 98SE.

Windows 2000/ME/XP

Для **Windows 2000/ME/XP** установка драйверов не требуется.

Windows 98SE

Для данной системы требуется установка драйвера. Вы можете найти его на установочном диске, включенном в комплект. Драйвер находится в папке (win98massa\_driver\teleumss).

MAC OS

Этот MP3 плеер также совместим с компьютерами MAC OS 10 или более поздними. Установка драйверов не требуется.

В прилагаемый к плееру компакт-диск CD-ROM **Installation CD** включены утилиты загрузки микропрограммы и форматирования. Порядок их использования описан в разделе “**Программные утилиты**”.

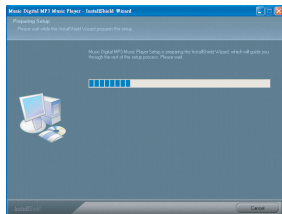
## Software installation procedures

### 1. Процедура установки ПО

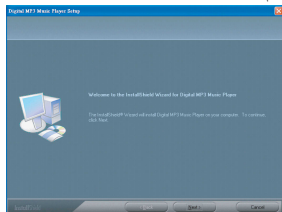
Вставить в дисковод CD-ROM установочный компакт-диск **Installation CD**.

Чтобы выполнить установку вручную: щелкнуть на рабочем столе компьютера значок “Пуск”, затем выбрать опцию “Выполнить” и ввести команду D:\Setup.exe

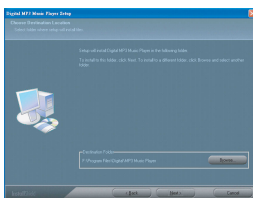
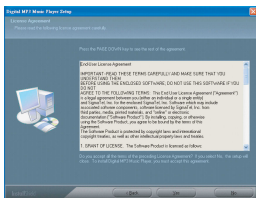
(вместо буквы D нужно указать обозначение своего дисковода CD-ROM), а затем щелкнуть на экранной кнопке “ОК”.



В появившемся окне щелкнуть “Далее”.

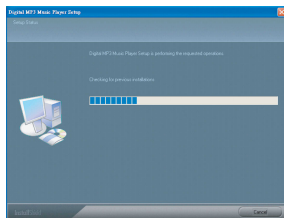


Внимательно прочесть лицензионное соглашение. Чтобы принять его условия, щелкнуть на кнопке “Да”, а чтобы отказаться от них – на кнопке “Нет” (в этом случае программа установки закроется).

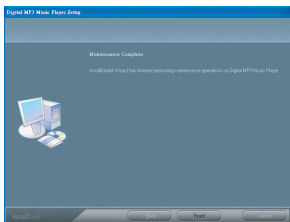


Для продолжения установки щелкнуть на кнопке “Далее”.

Подождать, пока установка не завершится. Или нажать кнопку “Отмена” для выхода.



Для завершения установки щелкнуть на кнопке “Готово”.



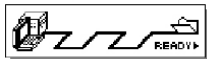
## 2. Подключение к компьютеру

Включить компьютер.

Выключить плеер.

Соединить плеер с компьютером посредством кабеля USB.

После установления соединения на ЖК-дисплее появится надпись “Ready” (Готово).



**Внимание:** Перед подключением к компьютеру MP3 плеер обязательно должен быть **ВЫКЛЮЧЕН**. Его можно безопасно включить лишь после того, как USB кабель будет безопасно отключен от компьютера.

### **3. Отключение от компьютера**

Если данные не пересылаются, плеер можно отключить от компьютера.

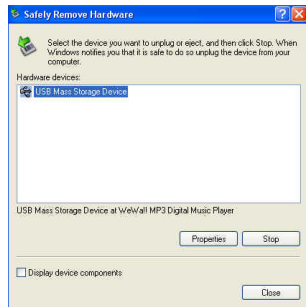
**Внимание:** Когда на ЖК-дисплее отображаются сообщения “Read” (Чтение) или “Write” (Запись) отсоединять плеер от компьютера **НЕЛЬЗЯ**.

Перед тем, как физически отключать кабель плеера от компьютера, необходимо строго выполнить все требования рекомендаций безопасного отключения оборудования “Windows Safety Remove Hardware”.

Дважды щелкнуть на значке безопасного отключения устройств, после чего на экране компьютера появится диалоговое окно.



Щелкнуть на опции “Stop”.



Щелчком на кнопке “OK” подтвердить отключение.



После появления представленного ниже диалогового окна плеер можно безопасно отключить.



**Примечание:** Если отключение кабеля USB производится с нарушением инструкций Windows ME / 2000 / XP, может серьезно пострадать электронная часть плеера или компьютера.



#### **4. Установка драйверов**

Когда плеер подключается к порту USB компьютера, последний автоматически обнаруживает новое оборудование, и на закладке “Мой компьютер” появляется значок съемного диска, например, “Н”:



Съемный диск (H:)

## 5. Пересылка файлов

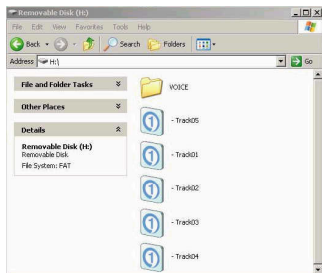
Выбрать MP3 файлы для копирования.

Выделить файлы, которые нужно скопировать на плеер.

Щелкнуть правой кнопкой мыши и в появившемся контекстном меню выбрать пункт “Копировать”.

Открыть появившийся в окне “Мой компьютер” новый съемный диск.

Щелкнуть правой кнопкой мыши и в появившемся контекстном меню выбрать пункт “Вставить”, после чего скопированные файлы будут пересланы на плеер.



**Примечание:** Все файлы с записью речи хранятся в каталоге VOICE.

## 6. Удаление программного обеспечения

На рабочем столе Windows щелкнуть на кнопке “Пуск” и в появившемся меню выбрать опцию “Программы”.

Подвести указатель к пункту “Digital MP3 Music Player” и в открывшемся окне щелкнуть на опции “Uninstall” (Удалить).

После этого приложение будет автоматически удалено.

## Программные утилиты

---

На инсталляционном компакт-диске, прилагаемом к плееру, имеется программная утилита установки микропрограммы **MSCN Firmware Download**.

Утилита установки микропрограмм MSCN Firmware Download предназначена для **ОБНОВЛЕНИЯ** микропрограммы плеера. А также в тех случаях, когда плеер перестает реагировать на команды или некорректно работает.

**Внимание:** Необходимо иметь в виду, что при обновлении микропрограммы из памяти могут быть удалены **ВСЕ ДАННЫЕ**, поэтому перед работой с утилитой необходимо обязательно создать резервную копию всех записей.

### 1. Подключение плеера и обновление микропрограммы

Включить компьютер.

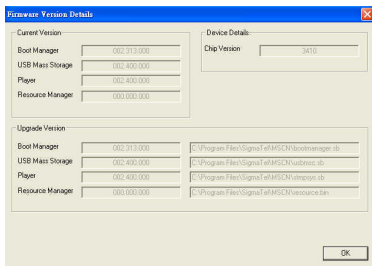
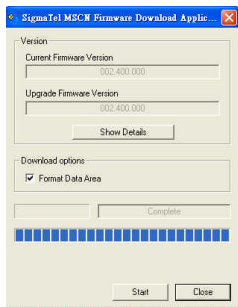
Выключить плеер.

Соединить плеер с компьютером посредством кабеля USB.

Для обновления микропрограммы щелкнуть на кнопке “Пуск” рабочего стола Windows и выбрать пункт “Программы”. В открывшемся окне выбрать опцию “Digital Music Player”, а затем щелкнуть на пункте “Firmware Download” (Загрузка микропрограммы).

**Внимание:** Пока осуществляется доступ к серверу, отключать его от компьютера **НЕЛЬЗЯ** – это может привести к серьезному повреждению электронной части и микропрограммы плеера.

На экране компьютера открывается диалоговое окно загрузки микропрограммы MSCN Firmware Download, представленное ниже.



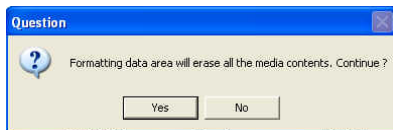
Для просмотра текущей и новой версии микропрограммы щелкнуть на кнопке “Show Details” (Подробно). Раздел Download Options (Опции загрузки) предлагает два варианта установки микропрограммы.

Когда кнопка “Format Data Area” (Форматировать область данных) помечена флажком, **ВСЕ ДАННЫЕ ВО ФЛЭШ-ПАМЯТИ ПЛЕЕРА MP3 БУДУТ УДАЛЕНЫ.**

Если нужно только обновить микропрограмму, следует щелкнуть на этой кнопке мышью, после чего она очистится, и флэш-память плеера MP3 форматироваться не будет.

Если кнопка “Format Data Area” помечена флажком, на экране появится представленное ниже диалоговое окно “Question” (Вопрос).

Чтобы разрешить форматирование, нужно щелкнуть на кнопке “Yes”, а для отмены – на кнопке “No” (Нет).

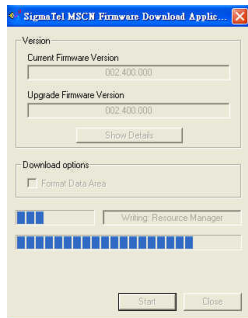


Чтобы приступить к обновлению микропрограммы, щелкнуть на кнопке “Start” (Пуск).

Дождаться полного заполнения индикатора состояния.

После того как загрузка будет завершена, щелкнуть на кнопке “Close” (Заккрыть).

На этом обновление микропрограммы завершается.



**Внимание:** Если кнопка помечена флажком, все данные будут удалены, поэтому перед обновлением микропрограммы необходимо создать резервную копию всех хранящихся на плеере записей.

## Руководство по устранению неисправностей

Плеер не работает	Проверить, заряжена ли батарейка. Если нет, то подсоедините MP3 плеер к USB порту компьютера для того, чтобы зарядить аккумулятор.
Невозможно загрузить данные	Проверить правильность и надежность подключения кабеля USB к компьютеру и плееру. Убедиться, что на компьютере установлен драйвер USB, как описано выше. Убедиться, что в памяти имеется достаточно свободного пространства для размещения музыкальных файлов и/или данных.
Потеря данных	Иногда поток данных может искажаться в процессе загрузки файлов из-за нестабильности питания. В таких случаях необходимо инициализировать память плеера с помощью утилиты <b>MP3 Player</b> , как описано выше.
Сколько минут записи в формате MP3 может храниться на плеере?	Это зависит от объема памяти. Плеер с памятью 64 Мбайт способен хранить в файлах MP3 примерно 60 минут записи с качеством на уровне CD.
Плеер не распознается компьютером	Проверить, правильно ли подключен кабель USB и включен ли плеер. Убедиться, что на компьютере установлен драйвер USB.
Плеер не реагирует на команды и не работает	Обновить микропрограмму как описано выше.

## Технические характеристики

Выходная мощность	400мВт
Настройки эквалайзера	6, обычный/ классик/ джаз/ рок/ поп/ свои настройки
Объем памяти	1Гб
USB	2.0
Формат воспроизведения	MP3/ WMA/ WAV
Формат записи	WAV/ MP3
Системные требования	USB разъем Windows 98/98SE/ME/2000/XP
Общие гармонические искажения	<0.5%
Цифровая регулировка громкости	30 уровней
Диапазон звуковых частот	20Гц-20кГц
Аудио выход	5мВт (16Ом)
Соотношение сигнал/шум	>80дБ
Выходной разъем	Один, 3.6 мм
MP3/WMA битрейт	48KBPS ~ 192KBPS в WMA, 32KBPS ~ 320KBPS в MP3
Батарея	Аккумулятор Li-Ion 3.7В
Время работы батареи	6.5 ч
Тип дисплея	2 цвета OLED
Материал	Пластик
Размер устройства	Д 66мм x Ш 36 мм x В 20 мм
Вес	24г

## FM радио характеристики

---

Диапазон частот	87.5МГц ~ 108МГц
Запись программ FM радио	Да
Соотношение сигнал/шум	>40дБ
Чувствительность при соотношении сигнал/шум 30 дБ	>35дБ
Разделение стереоканалов	>30дБ
Коэффициент искажений на аудио выходе	<1%
Сохранение станций в памяти	Да, 20 каналов

Федеральная комиссия по связи США (FCC).

Настоящее устройство прошло успешную проверку на соответствие требованиям к цифровым устройствам класса В, изложенным в части 15 Правил FCC.

Работа с устройством обусловлена двумя приведенными ниже положениями.

1. Настоящее устройство не оказывает опасного воздействия на окружающих.
2. Настоящее устройство подвержено воздействию внешних помех, включая такие, которые могут привести к нарушению его нормальной работы.
3. При необходимости ремонта следует обращаться к представителям фирмы-изготовителя (при условии, что устройство имеет действующую регистрацию FCC).

Данное оборудование, как и любое другое в его классе, генерирует и использует радиочастотную энергию. При нарушении правил его размещения и использования, приведенных в настоящем руководстве, оно может создавать помехи, снижающие качество телевизионного и радиоприема. При подозрении, что ухудшение приема связано с работой настоящего оборудования, рекомендуется отключить его, а затем снова включить. Если при выключенном оборудовании качество приема повышается, устройство, по всей вероятности, создает помехи. Для устранения нежелательного воздействия можно воспользоваться следующими способами:

изменить положение телевизионной или радиоантенны;

перенести устройство на большее расстояние от радиоприемника или телевизора.

При необходимости можно проконсультироваться со специалистами компании, где приобретено оборудование, либо опытным техническим специалистом в области радио или телевидения.

Полезные рекомендации приводятся также в брошюре “How to Identify and Resolve Radio and TV Interference Problems” (Как обнаружить и устранить проблемы с телевизионным и радиоприемом), номер для заказа 004-000-00345-4, которая подготовлена Федеральной комиссией по электросвязи США и распространяется через издательство U.S. Government Printing Office, Washington, DC 20402.

**Примечание:** Технические характеристики и конструкция плеера могут быть изменены без предварительного уведомления и каких-либо обязательств со стороны фирмы-изготовителя.