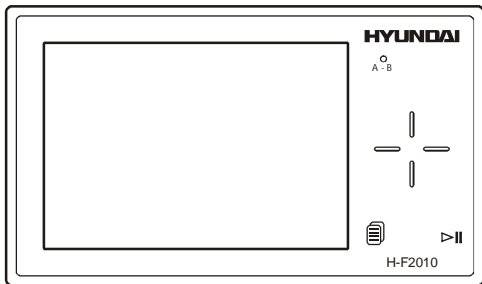


HYUNDAI

H-F2010



PORTABLE MEDIA PLAYER

ПОРТАТИВНЫЙ МЕДИА ПЛЕЕР

Instruction manual

Инструкция по применению

Dear customer!

Thank you for purchasing our product. For safety, it is strongly recommended to read this manual carefully before connecting, operating and/or adjusting the product and keep the manual for reference in the future.

Table of contents

Table of contents	2
Important safeguards	3
Accessories	3
Controls	4
General operations	4
Mode operations	6
Operating with computer	14
Convert video files	16
Troubleshooting guide	18
Specifications	19
Regulatory information	20

Important safeguards

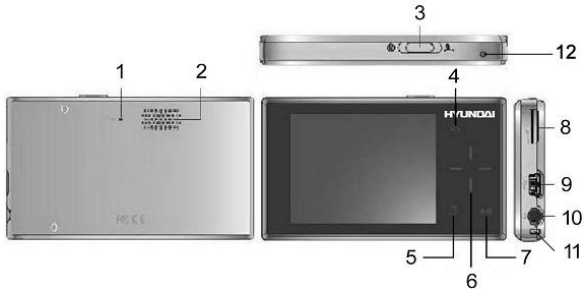
WARNING: To prevent fire or shock hazard.
Do not expose this appliance to rain or moisture.

- Keep the unit away from direct sunlight, storing magnetic fields, excessive dust, humidity and electronic/electrical equipment, which generate electronic noise.
- Use of control, adjustments or performance of procedures other than herein may result in a fire or hazardous radiation exposure.
- Do not drop your player or leave it under heavy objects.
- To avoid accident of electric shock, please do not attempt to detach the cover of the player. Customer should contact a qualified technician regarding any repair job.
- Keep the unit away from reactive substances.

Accessories

1. USB cable
2. Earphone
3. User manual (Russian and English)

Controls



1. Microphone
2. Speaker
3. POWER/LOCK switch
4. A-B/RECORD button
5. MENU button
6. LEFT/RIGHT/UP/DOWN buttons
7. PLAY/PAUSE button
8. MICRO SD slot
9. MINI USB port
10. Earphone jack
11. Neck strap socket
12. RESET button

General operations

1. Power on/off

To power on the player, slide POWER/LOCK switch to POWER position. To power off the player, slide and hold POWER/LOCK switch to POWER position.

2. Volume level regulation

During playback press UP/DOWN buttons to decrease or increase volume level.

3. Charge operation

This product needs to be charged for at least 3 hours before usage. Connect the player to the PC to start charging. Once player is full charged, the battery logo will display “Fully Charged”.

4. Memory card insertion

Insert a micro SD card into the slot with contact pads facing up only.

Mode operations

- Press MENU button to go to Main Menu.
- You can select Music, FM Tuner, Record, Browser, Settings, Extras, Ebook, Video and Photo.
- You can navigate through Main Menu by pressing LEFT/RIGHT/UP/DOWN buttons. Press PLAY/PAUSE button to enter the selected item interface.

1. **Music mode**

From the Main Menu press PLAY/PAUSE button to enter the Music menu. Below is description of each menu item. Select items by pressing UP/DOWN buttons. Press PLAY/PAUSE button to enter the selected item.

This option let you search for a song through various means:

Play All	Recorded list
Artist	FM record list
Album	All audio tracks
Genre	Favourite
Year	Now playing

At the Music interface press and hold MENU button to enter Music mode operation menu. The menu contains following items:

Add to favourites

Add the selected song to the favourite playlist.

EQ

- Press UP/DOWN buttons to select the desired EQ mode: Normal, Classical, Jazz, Pop, Rock, Custom.

- Press PLAY/PAUSE button to set the EQ mode.

PlayMode

- Press UP/DOWN buttons to select the desired play mode.
- Press PLAY/PAUSE button to set the play mode.

Normal: Play all files sequentially once.

Repeat One: Play current file repeatedly.

Repeat All: Play all files sequentially and continuously.

Random: Play all files randomly and continuously.

Rate Track

This option lets you rate a song.

Cancel

Return to previous menu.

Setting A-B Clipping

- Press A-B/RECORD button to set the initial point for clipping.
- Press A-B/RECORD button to set the final point for clipping. The chosen fragment will be played repeatedly until you press A-B/RECORD button.

Synchronous Lyrics

You must ensure the Music file has additional .lrc file on the same folder. E.g. Song.mp3 and Song.lrc. While playing a song, the lyrics will be shown automatically.

2. FM Tuner mode

From the FM tuner interface press and hold MENU button to enter the FM tuner mode operation menu. Below is description of each operation menu item. Select items by pressing UP/DOWN buttons. Press PLAY/PAUSE button to enter the selected item.

Preset Actions

Add preset: Add the current station to a preset channel.

Tune to preset: Choose a preset channel.

Delete

- This option let you delete a preset channel.
- Select “Yes” to enter the Delete function, No to return to previous menu.
- Press LEFT/RIGHT buttons to select the desired present channel.
- Press PLAY/PAUSE button to delete.

Auto Search

- It will automatically search and save all available stations.

Manual Search

- This option will search and stop when there is an available station without saving.

Record

This option will let you record the current FM.

Press PLAY/PAUSE button to navigate the preset channel.

3. Record mode

From the Record interface press and hold MENU button to enter the Record mode operation menu. Below is description of each operation menu item. Select items by pressing UP/DOWN buttons. Press PLAY/PAUSE button to enter the selected item.

Note: Once you enter Record interface, it will start recording. To stop recording press PLAY/PAUSE button.

Record

- This option will start recording.

Pause

- This option will pause recording.

Record saved

- This option will save recording.

Record Cancel

- This option will cancel recording.

Record Settings

Encoder: Selecting what type of format the player will record in.

Device: Select Internal or External, where the recorded file will be stored in.

Rate: Select from different sample rate as the desired setting.

4. Photo mode

From the Main Menu press PLAY/PAUSE button to enter the Photo menu. Below is description of each operation menu item. Select items by pressing UP/DOWN buttons. Press PLAY/PAUSE button to enter the selected item.

- Play All. To play all the picture files in the player.
- Internal Media. To browse through the internal media for pictures files.
- External Media. To browse through the external media for pictures files.

At the Photo interface press and hold MENU button to enter Photo mode operation menu. The menu contains following items:

Pan & Zoom

This option will allow you to pan and zoom the picture.

Press LEFT/RIGHT buttons to zoom in/out, press and hold LEFT/RIGHT buttons to pan.

Slideshow

This option activates the slides show.

Slides Interval

This option set the interval between the images.

Thumbnail

Show all the pictures in thumbnail.

Manual View Mode

Manually go to the next photo by pressing LEFT/RIGHT buttons.

Full Screen On/Off

Select this option to fully display the photo.

5. Video mode

From the Main Menu press PLAY/PAUSE button to enter the Video menu. Below is description of each menu item. Select items by pressing UP/DOWN buttons. Press PLAY/PAUSE button to enter the selected item.

Play All. To play all the video files in the player.

Internal Media. To browse through the internal media for video files.

External Media. To browse through the external media for video files.

At the Video interface, press and hold MENU button to enter Video Operation.

- Press UP/DOWN buttons to select the desired video file.
- Press PLAY/PAUSE button to play the video file.

6. **Ebook mode**

- At the Ebook interface, press PLAY/PAUSE button to view the selected text file.
- When reading a text, press PLAY/PAUSE button to start playing the music in the playlist or FM Radio.

7. **Browser mode**

Internal Media

This option is to access the internal storage of the MP3 player.

External Media

This option accesses the external storage, Micro-SD Card, of the MP3 player.

8. **Settings**

Brightness

Press LEFT/RIGHT buttons to decrease or increase the brightness.

Power Save

Display off: Press LEFT/RIGHT buttons to decrease or increase the display off timing.

Backlight Dim: Press LEFT/RIGHT buttons to decrease or increase the dimming timing.

Auto Shutdown: Press LEFT/RIGHT buttons to decrease or increase the shutdown timing.

EQ

Select Normal, Classical, Jazz, Pop, Rock or Custom as the desired EQ.

Display Skin

Select Plain Black, Black, Green and Red as the desired theme.

Slides Interval

Press LEFT/RIGHT buttons to decrease or increase the interval between slides.

Recording

Encoder: Select MS ADPCM or PCM as the desired encoding.

Device: Select Internal or External as the desired storage device.

Rate: Select from different sample rate as the desired setting.

Format Drive

Format the player internal and external flash memory.

Language

Selecting the desired language.

Set Time/Date

Set the time and date.

Press PLAY/PAUSE button to select and LEFT/RIGHT buttons to increase/decrease the date/time.

Speaker On/Off

Press PLAY/PAUSE button to switch On/Off the speaker.

Factory Setting

Restore the player to factory default setting.

Sensor Sensitivity

Choose the touch-pad sensitivity from Low, Mid or High.

9. **Extras**

Alarm: Set the alarm.

Calendar: This option lets you view the date and time in the player.

Game: This option lets you play the games in the player.

About: This option lets you view the following information: player firmware version, internal memory storage information, external memory storage information.

Lock Function

Slide POWER/LOCK switch to the lock position (rightwards) to activate function preventing user from accidentally pressing buttons. Slide the switch rightwards to make buttons active.

Operating with computer

1. Computer connection

- Switch on the computer.
- Turn the player off.
- Connect via USB cable the player to PC.
- When the connection is established in MY COMPUTER in your PC you will find the new REMOVABLE DRIVE. It is the player's nandflash. Now you can upload the files into the player like into the PC hardware.

If you connect the player to PC for the first time, you should install the driver.

Windows 2000/ME/XP/Vista

The player does not need to install any driver if Windows is 2000/ME/XP/Vista.

MAC OS

This MP3 player is compatible with MAC OS 10 and above. Driver is not needed.

2. File transferring

- From MY COMPUTER on the PC select the files for copying.
- Highlight the files.
- Right click the mouse and select "Copy".
- Open the REMOVABLE DRIVE from MY COMPUTER.
- In this drive right click the mouse and select "Paste" for transferring the files into the player.

3. Disconnect from the computer

- Safely remove the player from Window's desktop by following the "Windows Safety Remove Hardware" instructions before physically disconnecting the cable.

- By double click the hardware removal icon, the box of “Safely Remove Hardware” appears.

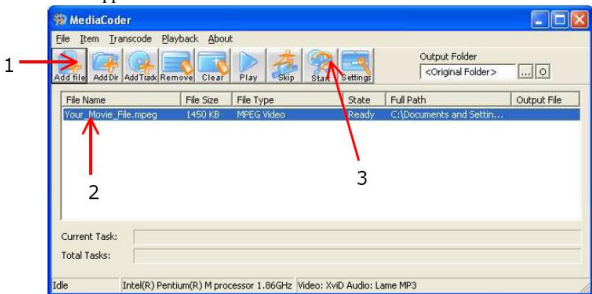


Note: The circuitry of the player and the computer could be seriously damaged if the USB cable is unplugged not following the instruction under Windows ME / 2000 / XP.

Convert video files

MediaCoder Ver 0.5.1 (available in the unit, Applications folder)

Note: The program only works with files having names in Latin alphabet. Russian file names are not supported.



1. Add the movie file you would like to transcode (You can either Add or drag-and-drop the movie file into the list).

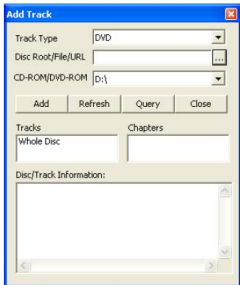
2. The file will be displayed in the list.

3. MediaCoder Functions Description:

Add file – Select the original movie file for transcoding.

Add Dir – Select the folder where there is multiple movie files require to do transcoding at the same time.

Add Track – To add the movie file directly from CD.



- Track Type - Select from the drop down list the movie CD type (eg. DVD, VCD and so on);
- _ Discs Root/File/URL - Select the folder where the movie is located;
 - _ CD-ROM/DVD-ROM - Assign the correct drive of you CD-ROM or DVD-ROM;
 - _ Click Add to add the movie file from CD-ROM or DVD-ROM to MediaCoder.

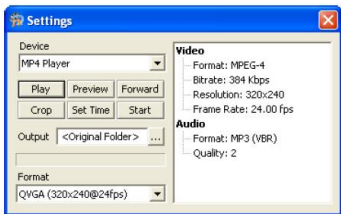
Remove – To remove file by file that has been added in to the list.

Clear – To clear the list with multiple movie files.

Play – To play the file(s) that has been added in to the list.

Start – Click Start to begin the movie format transcoding.

Settings – Allow user to crop, set time, preview movie and so on.



Troubleshooting guide

The player does not work	Check the capacity of the battery. If it's empty: connect MP3 player to USB port of PC to recharge the battery. Press RESET button.
The player does not respond to pressing buttons	Press RESET button. Switch the player off and on again.
Unable to download data	Ensure the USB cable is properly connected to your PC and the player. Check that the USB driver is installed. Ensure that there is enough memory to store music or data file(s).
Lost data	Occasionally some parts of a data stream may be damaged owing to instability of power while downloading files. In such case, disconnect the unit and try again.
How many minutes of MP3 files can this player hold	It depends on the memory size of the player. A player with 128 MB of memory can hold approximately 60 minutes the near CD sound quality MP3 files.
Player is not recognized by the PC	Check if the USB cable is connected properly, and if the player is on. Check that the USB driver is installed. Reinstall the USB driver.

Specifications

General	
Playback format	MP3, WMA, WAV, JPEG, BMP, AVI, WMV, TXT
Recording format	WAV
EQ presets	Jazz, Classic, Rock, Pop, Custom, Normal
Internal memory	2 GB
PC interface	USB 2.0
System requirements	Windows® ME/2000/XP/Vista; Macintosh™ OS 10.x
Signal to noise ratio	>90 db
Headphone output	One, 3.5 mm
Battery	Li-Ion battery
Battery life time	~6 hours
Display type	2.4" TFT
Case material	Plastic
Unit size	84 x 49 x 11 mm
Net weight	53.5 g
FM Radio	
Frequency Range	87.5 MHZ ~ 108 MHZ
FM radio recording function	YES, 30 channels
FM channels saving	YES, 20 channels

Specifications are subject to change without notice. Mass and dimensions are approximate.

Regulatory information

Federal Communications Commission (FCC).

This device has been tested and found to comply with the limits for a Class B digital device, Pursuant to Part 15 of the FCC Rules.

Operation is subject to the following two conditions:

1. This device may not cause harmful interference, and
2. This device must accept any interference received, including interference that may cause undesired operation.
3. If your device needs repairs, you must arrange for the manufacturer to make them if you are to keep the device's FCC registration valid.

This equipment, like other electronic equipment, generates and uses radio frequency energy. If not installed and used according to the instructions in this manual, this equipment cause interference with your radio and television reception.

If you think this equipment is causing interference with your radio or television reception, try turning the equipment off and on, If the interference problems stop when the equipment is switched Off, then equipment is probably causing the interference. You may be able to correct the problem by doing one or more of the following:

- Adjust the position of the radio or TV antenna
- Move the device away from the radio or TV

If necessary, consult your dealer or an experienced radio or television technician.

You may find this booklet helpful: "How to Identify and Resolve Radio and TV Interference Problems" (Stock No. 004-000-00345-4), Prepared by the FCC and available from the U.S. Government Printing office, Washington, DC 20402. See.

For the customers in Europe

The CE mark on the Audio Player is valid only for the products marketed in the European Union.

Note: All specifications and design are subject to change without further notice or obligation.

Уважаемый покупатель!

Благодарим Вас за покупку нашего изделия. Для обеспечения безопасности рекомендуется тщательно изучить настоящее руководство перед подключением, эксплуатацией и/или регулировкой изделия, и сохраняйте руководство для использования в будущем.

Содержание

Содержание	21
Меры предосторожности	22
Комплектация	22
Элементы управления	23
Общие операции	24
Режимы	25
Операции с компьютером	34
Преобразование видео файлов	36
Руководство по устранению неисправностей	38
Технические характеристики	39
Официальная информация	40

Меры предосторожности

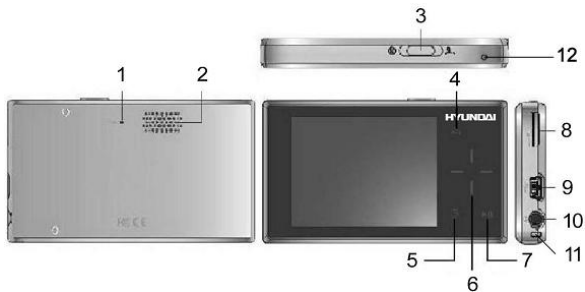
ОСТОРОЖНО! Во избежание пожара и поражения электрическим током устройство необходимо защищать от дождя и воздействия влаги.

- Плеер необходимо оберегать от прямых солнечных лучей, сильных магнитных полей, чрезмерной запыленности, повышенной влажности. Располагать его следует вдали от электронного и электрического оборудования, создающего электронные шумы.
- Использование не описанных в настоящем руководстве органов управления, регулировок и элементов может привести к выходу из строя.
- Плеер необходимо оберегать от падения и не ставить на него тяжелые предметы.
- Во избежание поражения электрическим током или случайного замыкания запрещается снимать крышку плеера. При необходимости ремонта следует обращаться к услугам квалифицированных специалистов.
- Не подвергайте плеер воздействию химически активных веществ.

Комплектация

1. Кабель USB
2. Наушники
3. Инструкция по применению (на русском и английском языках)

Элементы управления



1. Микрофон
2. Динамик
3. Переключатель POWER/LOCK
4. Кнопка A-B/RECORD
5. Кнопка MENU
6. Кнопки ВЛЕВО/ВПРАВО/ВВЕРХ/ВНИЗ
7. Кнопка PLAY/PAUSE
8. Слот для карты памяти MICRO SD
9. MINI USB порт
10. Разъем для наушников
11. Гнездо для шнура
12. Кнопка RESET

Общие операции

1. Включение/отключение питания

Чтобы включить питание плеера сместите переключатель POWER/LOCK в положение POWER. Для отключения питания сместите и удерживайте переключатель POWER/LOCK в положении POWER.

2. Регулирование громкости

Во время воспроизведения нажимайте кнопки ВВЕРХ/ВНИЗ для увеличения или уменьшения уровня громкости.

3. Операция зарядки

Перед использованием плеер следует заряжать в течение как минимум 3 часов. Для зарядки подсоедините плеер к ПК. При полной зарядке плеера на дисплее отобразится надпись «Полностью заряжено».

4. Загрузка карты памяти

Вставлять карту памяти micro SD в слот следует только контактными пластинами вверх.

Режимы

- Нажмите кнопку MENU для перехода к Главному Меню.
- Вы можете выбрать следующие режимы: Музыка, FM тюнер, Запись, Просмотр, Фото, Электронная книга, Видео, Настройки и Прочее.
- Навигация по Главному Меню осуществляется с помощью кнопок ВЛЕВО/ВПРАВО/ВВЕРХ/ВНИЗ. Чтобы войти в интерфейс выбранного режима, нажмите кнопку PLAY/PAUSE.

1. Режим «Музыка»

В Главном Меню нажмите кнопку PLAY/PAUSE, чтобы войти в меню «Музыка». Ниже приведено описание всех пунктов этого меню. Выбор пунктов осуществляется с помощью кнопок ВВЕРХ/ВНИЗ. Нажмите кнопку PLAY/PAUSE для входа в выбранный пункт.

Данная опция позволяет осуществлять поиск трека по нескольким параметрам:

Играть все	Список записанных
Исполнитель	Список FM записей
Альбом	Все аудио файлы
Жанр	Избранное
Год	Проигрываемый сейчас

В интерфейсе режима «Музыка» нажмите и удерживайте кнопку MENU, чтобы войти в меню операций режима «Музыка». Меню содержит следующие пункты:

Добавить в избранное

Выбранный файл можно добавить в список избранного.

Эквалайзер

- Нажимайте кнопки ВЛЕВО/ВПРАВО, чтобы выбрать нужный режим эквалайзера: Нормальный, Классический, Джаз, Поп, Рок, Пользоват.
- Нажмите кнопку PLAY/PAUSE, чтобы установить выбранный режим эквалайзера.

Режим проигрывания

- Для выбора режима воспроизведения нажимайте кнопки ВЛЕВО/ВПРАВО.
- Чтобы установить выбранный режим, нажмите кнопку PLAY/PAUSE.

Нормальный: Воспроизведение всех файлов в нормальном порядке.

Повторить один: Повторное воспроизведение текущего файла.

Повторить все: Повторное воспроизведение всех файлов в нормальном порядке.

Случайный: Повторное воспроизведение всех файлов в произвольном порядке.

Оценить трек

Данная функция позволяет выставить оценку треку.

Отмена

Выберите данный пункт, чтобы выйти из операционного меню.

Повтор фрагмента A-B

- Нажмите кнопку A-B/RECORD, чтобы установить начальную точку фрагмента.
- Нажмите кнопку A-B/RECORD, чтобы установить конечную точку фрагмента. Выбранный повтор будет воспроизводиться повторно. Для отмены повтора фрагмента нажмите кнопку A-B/RECORD.

Отображения текста песни

При воспроизведении песни на дисплее могут отображаться слова песни. Для этого убедитесь, что в папке, содержащей музыкальный файл, имеется дополнительный файл **.lrc**. Напр. в папке должны содержаться файлы Song.mp3 и Song.LRC.

2. Режим «FM тюнер»

В интерфейсе режима «FM тюнер» нажмите и удерживайте кнопку MENU, чтобы войти в операционное меню режима «FM тюнер». Ниже приведено описание всех пунктов этого меню. Выбор пунктов осуществляется с помощью кнопок ВВРЕХ/ВНИЗ. Нажмите кнопку PLAY/PAUSE для входа в выбранный пункт.

Действия по станциям

Добавить станцию: Добавить текущую станцию в память.

Настроить станцию: Выбор сохраненной станции.

Удалить

- Данная функция позволяет удалить сохраненную станцию.
- Выберите пункт «Да», чтобы перейти к удалению, или «Нет», чтобы вернуться в предыдущее меню.
- Выберите нужную станцию с помощью кнопок ВЛЕВО/ВПРАВО.
- Нажмите кнопку PLAY/PAUSE, чтобы удалить станцию.

Автопоиск

- Автоматический поиск и сохранение доступных станций в память.

Ручной поиск

- Поиск по диапазону будет остановлен при обнаружении доступной станции.

Запись

Данная функция позволяет осуществлять запись текущей радиостанции.

Для навигации по списку сохраненных станций используйте кнопку PLAY/PAUSE.

3. Режим «Запись»

В интерфейсе режима «Запись» нажмите и удерживайте кнопку MENU, чтобы войти в операционное меню режима «Запись». Ниже приведено описание всех пунктов этого меню. Выбор пунктов осуществляется с помощью кнопок ВВЕРХ/ВНИЗ. Нажмите кнопку PLAY/PAUSE для входа в выбранный пункт.

Примечание: При входе в интерфейс режима «Запись» запись начнется автоматически. Для остановки записи нажмите кнопку PLAY/PAUSE.

Запись

- Данная функция позволяет начать запись.

Пауза

- Данная функция позволяет остановить запись.

Запись сохранена

- Данная функция позволяет сохранить запись.

Отменить запись

- Данная функция позволяет отменить запись.

Настройки записи

Кодирование: Выбор формата, в котором будет осуществляться запись.

Устройство: Выбор места сохранения записи (внешняя/внутренняя память).

Темп: Выбор частоты дискретизации.

4. Режим «Фото»

В Главном Меню нажмите кнопку PLAY/PAUSE, чтобы войти в меню «Фото». Ниже приведено описание всех пунктов этого меню. Выбор пунктов осуществляется с помощью кнопок ВВЕРХ/ВНИЗ. Нажмите кнопку PLAY/PAUSE для входа в выбранный пункт.

- Воспроизв. все. Для воспроизведения списка всех файлов с изображениями.
- Внутренняя память. Для просмотра файлов с изображениями, содержащихся во внутренней памяти.
- Внешняя память. Для просмотра файлов с изображениями, содержащихся во внешней памяти.

В интерфейсе режима «Фото» нажмите и удерживайте кнопку MENU, чтобы войти в меню операций режима «Фото». Меню состоит из следующих пунктов:

Масштаб и просмотр

С помощью данной функции Вы можете осуществлять прокрутку и изменять масштаб изображений.

Нажимайте кнопки ВЛЕВО/ВПРАВО для увеличения/уменьшения масштаба изображения. Нажмите и удерживайте кнопки ВЛЕВО/ВПРАВО для прокрутки.

Показ слайдов

С помощью данной функции Вы можете просматривать изображения в режиме слайд-шоу.

Интервал слайдов

Данная функция позволяет установить временной интервал между показом изображений.

Эскизы

Все изображения будут показаны в виде эскизов.

Режим ручного просмотра

Нажимайте кнопки ВЛЕВО/ВПРАВО для перехода к предыдущему или следующему изображению вручную.

Вкл/выкл полный экран

Включите данную функцию, чтобы изображение отображалось на весь экран.

5. Режим «Видео»

В Главном Меню нажмите кнопку PLAY/PAUSE, чтобы войти в меню «Видео». Ниже приведено описание всех пунктов этого меню. Выбор пунктов осуществляется с помощью кнопок ВВЕРХ/ВНИЗ. Нажмите кнопку PLAY/PAUSE для входа в выбранный пункт.

- Воспроизв. все. Для воспроизведения списка всех видео файлов.
- Внутренняя память. Для просмотра видео файлов, содержащихся во внутренней памяти.
- Внешняя память. Для просмотра видео файлов, содержащихся во внешней памяти.

В интерфейсе режима «Видео» нажмите и удерживайте кнопку MENU, чтобы войти в операционное меню режима «Видео».

- Нажимайте кнопки ВВЕРХ/ВНИЗ, чтобы выбрать видео файл.
- Нажмите кнопку PLAY/PAUSE, чтобы воспроизвести видео файл.

6. Режим «Электронная книга»

- В интерфейсе режима «Электронная книга» нажмите кнопку PLAY/PAUSE для просмотра выбранного текстового файла.
- При чтении текста нажмите кнопку PLAY/PAUSE для воспроизведения музыкального файла, содержащегося в списке воспроизведения, или радиостанции.

7. Режим «Просмотр»

Внутрен. память

С помощью данной опции Вы можете осуществить доступ к внутренней памяти плеера.

Внешняя память

С помощью данной опции Вы можете осуществить доступ к внешним носителям, подсоединенным к плееру (карта памяти Micro-SD).

8. Настройки

Яркость

Нажимайте кнопки ВЛЕВО/ВПРАВО для увеличения/уменьшения яркости.

Энергосбережение

Дисплей выкл.: Нажимайте кнопки ВЛЕВО/ВПРАВО для увеличения/уменьшения времени, по истечении которого дисплей отключится.

Затемнение подсветки: Нажимайте кнопки ВЛЕВО/ВПРАВО для увеличения/уменьшения времени, по истечении которого произойдет затемнение подсветки.

Автовыключение: Нажимайте кнопки ВЛЕВО/ВПРАВО для увеличения/уменьшения времени, по истечении которого произойдет автовыключение плеера.

Эквалайзер

Выберите нужный режим эквалайзера: Нормальный, Классический, Джаз, Поп, Рок, Пользоват.

Цвет экрана

Выберите цвет интерфейса: черный фон, черный, зеленый, красный.

Интервал слайдов

Нажимайте кнопки ВЛЕВО/ВПРАВО для увеличения/уменьшения временного интервала между показом изображений.

Запись

Кодировщик: Выберите формат записи: MS ADPCM или PCM.

Устройство: Выберите внутреннюю память плеера или память внешнего устройства для сохранения записанных файлов.

Уровень: Выбор частоты дискретизации.

Форматировать

Форматирование внутренней и внешней памяти плеера.

Язык

Выберите язык экранного меню плеера.

Установить время/дату

Установите время и дату. Нажмите кнопку PLAY/PAUSE, чтобы выбрать настраиваемый параметр. Изменяйте значение с помощью кнопок ВЛЕВО/ВПРАВО. Чтобы сохранить значение и перейти к другому параметру нажмите кнопку PLAY/PAUSE.

Вкл./выкл. динамик

Нажмите кнопку PLAY/PAUSE, чтобы включить или отключить динамик.

Завод. настройки

Восстановите заводские настройки плеера.

Чувствительность сенсора

Выберите степень чувствительности сенсорной клавиатуры: низкий, середина или высокий.

9. Прочее

Будильник: Установите время будильника.

Календарь: Выберите эту опцию для просмотра даты и времени.

Игра: С помощью данной опции Вы можете играть в игру, установленную в плеере.

Информация: Просмотр следующей информации о плеере: версия прошивки, информация о внутренней памяти плеера, информация о памяти внешнего носителя, подсоединенного к плееру.

Функция блокировки

Сместите переключатель POWER/LOCK в положение «замок» (вправо), чтобы включить функцию блокировки кнопок от случайных нажатий пользователем. Для отключения этой функции сместите переключатель влево.

Операции с компьютером

1. Подключение к компьютеру

- Включите питание компьютера.
- Выключите питание плеера.
- Подключите плеер через USB провод к ПК.
- Когда плеер подключен к компьютеру, при открытии окна My computer (Мой компьютер) появится съемный диск, представляющий флэш-память плеера. С ним можно работать так же, как с жестким диском: загружать файлы из компьютера или переносить их на компьютер, выполнять другие операции с файлами.

Если Вы подключаете плеер к компьютеру впервые, Вам нужно установить драйвер.

Windows 2000/ME/XP/Vista

Для WINDOWS 2000/ME/XP/Vista установка драйверов не требуется.

MAC OS

Этот MP3 плеер также совместим с компьютерами MAC OS 10 или более поздними. Установка драйверов не требуется.

2. Копирование файлов в память плеера

- Выберите на своем ПК файлы для копирования на плеер:
- Выделите файлы, которые нужно скопировать.
- Щелкните правой кнопкой мыши и в появившемся контекстном меню выберите пункт Copy (копировать).

- Откройте появившийся в окне My computer (Мой компьютер) новый съемный диск.
- Щелкните правой кнопкой мыши и в появившемся контекстном меню выберите пункт Paste (Вставить), после чего скопированные файлы будут пересланы на плеер.

3. Отключение плеера от компьютера

- Перед тем, как физически отключать кабель плеера от компьютера, необходимо строго выполнить все требования рекомендаций безопасного отключения оборудования «Windows Safety Remove Hardware»:
- Дважды щелкнуть на значке безопасного отключения устройств (значок с зеленой стрелкой), после чего на экране компьютера появится диалоговое окно.

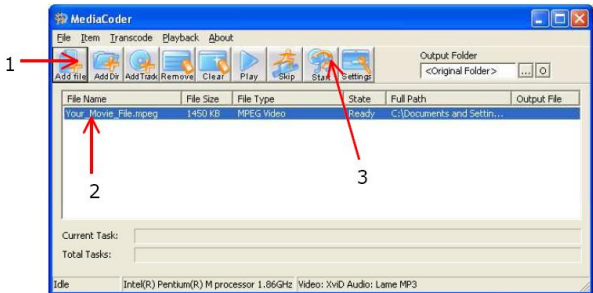


Примечание: Если отключение кабеля USB производится с нарушением инструкций Windows ME/2000/XP, может серьезно пострадать электронная часть плеера или компьютера.

Преобразование видео файлов

Программа MediaCoder Ver 0.5.1 (программа находится в памяти устройства в папке Applications)

Примечание: Программа работает только с файлами, имена которых указаны на латинице. Русские названия файлов не поддерживаются.



1. Добавьте в список видео файл, который Вы хотите преобразовать. (Можно использовать функцию ADD FILE или просто перетащить файл).

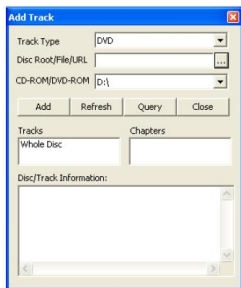
2. Файл будет отображен в списке.

3. Описание функций программы MediaCoder:

Add file (добавить файл) - добавление исходного видео файла для преобразования.

Add Dir (добавить папку) – выбор папки, в которой содержатся видео файлы для одновременного преобразования.

Add Track (добавить трек) – добавление видео файла непосредственно с диска.



Track Type (тип трека) – Выберите из выпадающего списка тип диска (DVD, VCD и т.д);
Disc Root/File/URL – выберите папку, в которой находится файл;
CD-ROM/DVD-ROM – выберите тип устройства (CD-ROM или DVD-ROM);
Нажмите Add (добавить), чтобы добавить файл с CD-ROM или DVD-ROM в программу MediaCoder.

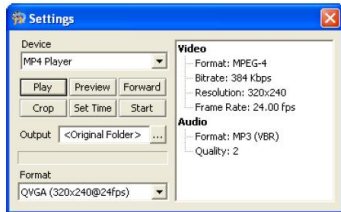
Remove (удалить) – Удаление файла, добавленного в список.

Clear (очистить) – Очистить список, содержащий несколько видео файлов.

Play (воспроизвести) – Воспроизведение файлов, добавленных в список.

Start (начать) – Начать преобразование файла (файлов).

Settings (установки) – Установка времени, предварительный просмотр файла и другие опции.



Руководство по устранению неисправностей

Плеер не работает	Проверить, заряжена ли батарея. Если нет, то подсоедините MP3 плеер к USB порту компьютера для того, чтобы зарядить аккумулятор. Нажмите кнопку RESET.
Плеер не реагирует на нажатия кнопок	Выключите плеер и включите его снова. Нажмите кнопку RESET.
Невозможно загрузить данные	Проверить правильность и надежность подключения кабеля USB к компьютеру и плееру. Убедиться, что на компьютере установлен драйвер USB, как описано выше. Убедиться, что в памяти имеется достаточно свободного пространства для размещения музыкальных файлов и/или данных.
Потеря данных	Иногда поток данных может искажаться в процессе загрузки файлов из-за нестабильности питания. Отключите устройство от ПК и повторите попытку загрузки файлов.
Сколько минут записи в формате MP3 может храниться на плеере?	Это зависит от объема памяти. Плеер с памятью 128 Мб способен хранить в файлах MP3 примерно 60 минут записи с приемлемым качеством на уровне CD.
Плеер не распознается компьютером	Проверить, правильно ли подключен кабель USB и включен ли плеер. Убедиться, что на компьютере установлен драйвер USB.

Технические характеристики

Основные	
Форматы воспроизведения	MP3, WMA, WAV, JPEG, BMP, AVI, WMV, TXT
Формат записи	WAV
Настройки эквалайзера	Jazz, Classic, Rock, Pop, Custom, Normal
Объем памяти	2 Гб
Подключение к ПК	2.0 USB
Системные требования	Windows® ME/2000/XP/Vista; Macintosh™ OS 10.x
Соотношение сигнал/шум	>90 дБ
Выходной разъем	Один, 3,5 мм
Батарея	Аккумулятор Li-Ion
Время работы батареи	~ 6 ч
Тип дисплея	2,4" TFT
Материал	Пластик
Размер устройства	89 x 49 x 11 мм
Вес	53.5 г
Радио	
Диапазон частот	87.5 МГц ~ 108 МГц
Запись программ FM радио	Да, 30 каналов
Сохранение станций в памяти	Да, 20 каналов

Технические характеристики могут быть изменены заводом-изготовителем без предварительного уведомления.

Указанные масса и геометрические размеры имеют приблизительные значения.

Официальная информация

Федеральная комиссия по связи США (FCC).

Настоящее устройство прошло успешную проверку на соответствие требованиям к цифровым устройствам класса В, изложенным в части 15 Правил FCC.

Работа с устройством обусловлена двумя приведенными ниже положениями.

1. Настоящее устройство не оказывает опасного воздействия на окружающих.
2. Настоящее устройство подвержено воздействию внешних помех, включая такие, которые могут привести к нарушению его нормальной работы.
3. При необходимости ремонта следует обращаться к представителям фирмы-изготовителя (при условии, что устройство имеет действующую регистрацию FCC).

Данное оборудование, как и любое другое в его классе, генерирует и использует радиочастотную энергию. При нарушении правил его размещения и использования, приведенных в настоящем руководстве, оно может создавать помехи, снижающие качество телевизионного и радиоприема.

При подозрении, что ухудшение приема связано с работой настоящего оборудования, рекомендуется отключить его, а затем снова включить. Если при выключенном оборудовании качество приема повышается, устройство, по всей вероятности, создает помехи. Для устранения нежелательного воздействия можно воспользоваться следующими способами:

- изменить положение телевизионной или радиоантенны;
- перенести устройство на большее расстояние от радиоприемника или телевизора.

При необходимости можно проконсультироваться со специалистами компании, где приобретено оборудование, либо опытным техническим специалистом в области радио или телевидения.

Полезные рекомендации приводятся также в брошюре «How to Identify and Resolve Radio and TV interference Problems» (Как обнаружить и устранить проблемы с телевизионным и радиоприемом), номер для заказа 004-000-00345-4, которая подготовлена Федеральной комиссией по электросвязи США и распространяется через издательство U.S. Government Printing Office, Washington, DC 20402.

Примечание: Технические характеристики и конструкция плеера могут быть изменены без предварительного уведомления и каких-либо обязательств со стороны фирмы-изготовителя.