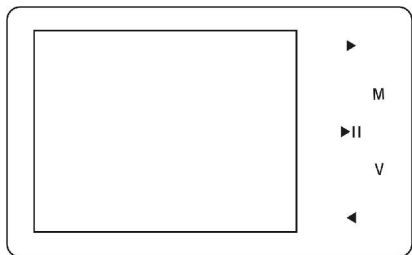


# HYUNDAI

## H-F4010



**PORTABLE MEDIA PLAYER**

**ПОРТАТИВНЫЙ МЕДИА ПЛЕЕР**

**Instruction manual**

**Инструкция по применению**

## Dear customer!

Thank you for purchasing our product. For safety, it is strongly recommended to read this manual carefully before connecting, operating and/or adjusting the product and keep the manual for reference in the future.

## Table of contents

---

Table of contents.....	2
Important safeguards .....	3
Accessories.....	3
Controls.....	4
Display description .....	5
General operations.....	6
Mode operations .....	7
Operating with computer.....	12
Convert video files.....	14
Troubleshooting guide.....	15
Specifications.....	16
Regulatory information .....	17

## Important safeguards

---

**WARNING:** To prevent fire or shock hazard, do not expose this appliance to rain or moisture.

- Keep the unit away from direct sunlight, storing magnetic fields, excessive dust, humidity and electronic/electrical equipment, which generate electronic noise.
- Use of control, adjustments or performance of procedures other than herein may result in a fire or hazardous radiation exposure.
- Do not drop your player or leave it under heavy objects.
- To avoid accident of electric shock, please do not attempt to detach the cover of the player. Customer should contact a qualified technician regarding any repair job.
- Keep the unit away from reactive substances.

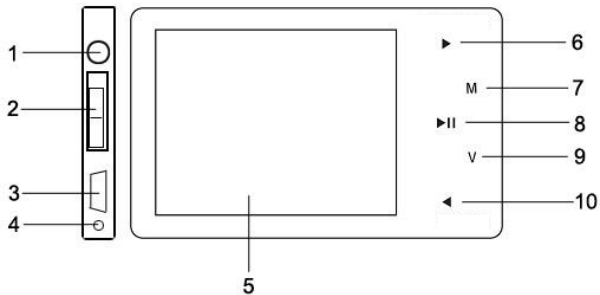
## Accessories

---

1. USB cable
2. Earphones
3. Instruction manual (Russian and English)
4. Driver CD

## Controls

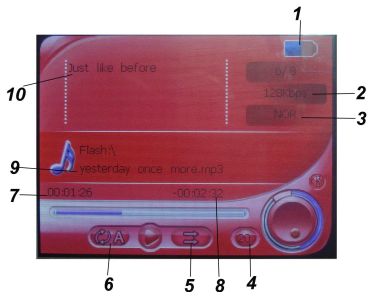
---



1. Earphone jack
2. ON/OFF/LOCK switch
3. USB port
4. Microphone
5. Display
6. NEXT button
7. MENU button
8. PLAY/PAUSE button
9. VOL button
10. PREVIOUS button

## Display description

---



1. Battery level
2. Bit rate
3. Equalizer
4. Volume level
5. Play mode
6. Repeat mode
7. Playback time
8. Total time
9. Song name
10. Lyrics

## **General operations**

---


### **1. Power on/off**

To power on the player, slide ON/OFF/LOCK switch downwards and hold for 5 seconds. To power off the player, slide ON/OFF/LOCK switch downward and hold for 5 seconds. When the power is low, the player will turn off automatically.

### **2. Volume level regulation**

Press VOL button and then press PREVIOUS/NEXT buttons to decrease or increase volume.

### **3. Battery operation**

“” indicates that the power of the battery is full. When power runs out, the battery level indicator will become blank, at this time you should charge your player. The battery can be charged by connecting it to PC with the USB cable (the player should be disconnected as a storage, without disconnecting the USB cable).

Turn off the player when not using it.

### **4. Lock Function**

Slide ON/OFF/LOCK switch to the lock position (upward) to activate function preventing user from accidentally pressing buttons. Slide the switch downward to make buttons active.

## Mode operations

---

### 1. Music mode

Put earphone into earphone jack. Turn power on; press MENU button to enter into music mode, the songs will start to be played automatically.

- Select music: first press MENU button, then press PREVIOUS/NEXT buttons to choose music. Press MENU button to confirm and play.
- Press PLAY/PAUSE button to play or pause music.
- “A-B” repeat function: When playing music, press VOL button firstly, then press MENU button, it will choose the beginning of the file you want to repeat. A sign “A-“ appears on the display; press MENU button again, it will set the end of the repeat fragment. “A-B” appears on the display. Press MENU again; it will exit the A-B repeat function.

### 2. FM Tuner mode

**Note:** You should plug the earphone while listening to radio. The earphone can work as the antenna. Without plugging the earphone, the player may receive no FM signal.

In the main menu, press PREVIOUS/NEXT buttons to choose the Radio menu. After entering it, press MENU button to choose: **Manual, Preset, Mem, Del, Auto**. Then press MENU button to confirm.

**Manual:** press NEXT button to move at 0.1 MHz forward; press PREVIOUS button to move at 0.1 MHz backward.

**Preset:** press PREVIOUS/NEXT buttons to go next or previous channel that you saved.

**Mem:** you can get all channels that you saved.

**Del:** you can press PREVIOUS/NEXT buttons to choose which channel you want to delete. Press PREVIOUS/NEXT buttons to choose whether to delete or not, then press MENU button to confirm.

**Auto:** the player will start to search and save channels automatically.

- When in FM mode, press PLAY/PAUSE button to enter FM record mode. Record interface will appear on the display. Press PLAY/PAUSE button to start or pause recording, press and hold MENU button for 3 seconds to exit Record mode and save the recorded file automatically.

### **3. Record mode**

In the main menu, press PREVIOUS/NEXT buttons to choose Record mode.

After entering Record menu, press PLAY/PAUSE button to start recording and press it again to pause recording. Press and hold MENU button for 5 seconds; it will save the files and return to the main menu. You can go back to Music mode and play the recorded files.

### **4. Photo mode**

This function is available for the pictures of JPEG and BMP format.

- In the main menu, press PREVIOUS/NEXT buttons to choose Photo menu. Press MENU button to enter into corresponding submenu, then you can press PREVIOUS/NEXT buttons to select the photo you want to view.
- Delete the files: In the file list, choose the picture that you want to delete, first press PLAY/PAUSE button, and press PREVIOUS/NEXT buttons to choose “Yes” or “No”. Press MENU button to confirm.

### **5. Video mode**

This function is available for the video of AVI format.

**Note:** the player cannot play the AVI files, which you download from the web directly; files must be converted by convert tool before loading to your player.

In the main menu, press PREVIOUS/NEXT buttons to choose Video menu.

- Press MENU button to enter into its submenu, press PREVIOUS/NEXT buttons to choose the file you want to view, then press MENU button to play it, press PLAY/PAUSE button to pause it.
- Select video: press NEXT button to choose next video; press PREVIOUS button to previous video.
- When playing video, press and hold NEXT button to go forward, press and hold PREVIOUS button to go backward.

## **6. Ebook mode**

In the main menu, press PREVIOUS/NEXT buttons to choose Text mode. Press MENU button to enter into the menu.

- Press PREVIOUS/NEXT buttons to choose the document you want to read, and then press MENU button to read it.
- When you read the files, press PREVIOUS/NEXT buttons to read previous or next page.
- Delete the files: Choose the files that you want delete, first press PLAY/PAUSE button, and press PREVIOUS/NEXT buttons to choose “Yes” or “No”. Press MENU button to confirm.

### **Notes:**

1. Press and hold VOL button for 3 seconds to show the “save Bookmark”; press PREVIOUS/NEXT buttons to choose the mark and press MENU button to confirm and exit.
2. Press VOL button to load Bookmark; choose the mark by pressing PREVIOUS/NEXT buttons and press MENU button to load or turn back.
3. The bookmark is available in the playing file. If select another file, the bookmark should be reset.

Note: All text files should be contained in the TXT directory.

## **7. Browser mode**

Press MENU button to enter the Explorer menu. This function is available for pictures of JPEG, AVI format and characters of text format and REC voice, songs.

- Press PREVIOUS/NEXT buttons to choose which picture or music you would like to browse and press MENU button to confirm, and then you can look through files.
- Delete file: choose the files you want to delete, press PLAY/PAUSE button and select “Yes” or “No” and press MENU button to confirm.

## **8. Game**

Press MENU button to enter the Game menu.

- Press PLAY/PAUSE button to start the game. Press NEXT/PREVIOUS buttons to move left or right. Press MENU button to change the position. Press VOL button to move down.
- Press PLAY/PAUSE button to pause; press MENU button to exit.

## **9. Settings**

Press MENU button to enter Settings menu. In every submenu press MENU button to access to its items. Settings menu has following submenus:

### **Music**

- Repeat mode: Press MENU button to enter Repeat mode menu. You can adjust different items available. Press MENU button to confirm your adjustment.
- Play mode: You can adjust the play mode as “Order or Shuffle”. Order: the files will play one by one. Shuffle: the files will play in a random order. Press MENU button to confirm your selection.
- EQ Select: After choosing “EQ select”, press MENU button to enter into the menu. You can select following items: Normal, 3D, Rock, Pop, Classic, Bass, Jazz, User EQ. Press MENU button to confirm your selection.

- **User EQ Set:** You can adjust the EQ by pressing PREVIOUS/NEXT buttons. After setting, select “yes” or “not” to confirm.

### **Radio**

- **Stereo SW:** select “on” or “off”. Press MENU button to confirm.
- **FM Region:** choose the reception region needed: China, Europe, Japan, U.S.A.

### **Record**

You can choose the record quality and record volume here.

### **Display**

You can adjust Blight Time, Lum and Blight mode here.

### **Auto Play Set**

You can set the time gap for automatically playing Text or Jpeg.

### **System**

- **Language:** You can choose different languages here. Press MENU button to confirm your selection.
- **About:** you can know the software version, software date and flash memory here.
- **Upgrade:** If you have a correct software version for the player, this function is useful, if not, please do not use this function.

### **Power Off time**

You can choose OFF, 10 Minute, 15 Minute, 30 Minute, 60 Minute, 120 Minute. Press MENU button to confirm your selection.

### **Default Set**

You can choose whether you want to restore default settings. Select “yes” or “no”, and press MENU button to confirm.

# Operating with computer

---

## 1. Computer connection

- Switch on the computer.
- Turn the player off.
- Connect via USB cable the player to PC.
- When the connection is established in MY COMPUTER in your PC you will find the new REMOVABLE DRIVE. It is the player's nandflash. Now you can upload the files into the player like into the PC hardware.

If you connect the player to PC for the first time, you should install the driver.

## Windows 2000/ME/XP/Vista

The player does not need to install any driver if Windows is 2000/ME/XP/Vista.

## MAC OS

This MP3 player is compatible with MAC OS 10 and above. Driver is not needed.

## 2. File transferring

- From MY COMPUTER on the PC select the files for copying.
- Highlight the files.
- Right click the mouse and select "Copy".
- Open the REMOVABLE DRIVE from MY COMPUTER.
- In this drive right click the mouse and select "Paste" for transferring the files into the player.

## 3. Disconnect from the computer

- Safely remove the player from Window's desktop by following the "Windows Safety Remove Hardware" instructions before physically disconnecting the cable.

- By double click the hardware removal icon, the box of “Safely Remove Hardware” appears.



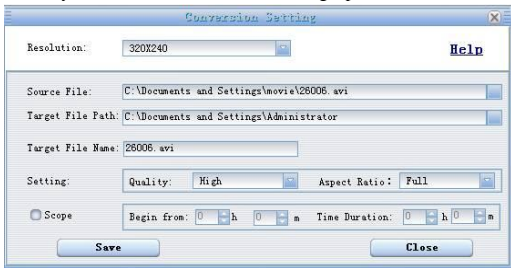
**Note:** The circuitry of the player and the computer could be seriously damaged if the USB cable is unplugged not following the instruction under Windows ME / 2000 / XP.

## Convert video files

---

The program can support \*.WMV,\*.MPG,\*.RM,\*.RMVB.\*MPEG,\* ASF formats, but you must convert them into AVI format by using AVI convert Tool. You can get the convert tool from the CD.

1. Run AVI convert Tool.
2. Select the files you need to convert, and select a target path to save converted files.



3. Select parameter "settings" and "scope" you want.
4. Click "start converting" to start converting. Click "stop converting" to stop. When it up to 100%, it means converting accomplishment.
5. If you just want to convert a part of the file, you can adjust the scope.

**Note:** The program only works with files having names in Latin alphabet. Russian file names are not supported.

## Troubleshooting guide

---

The player does not work	Check the capacity of the battery. If it's empty, recharge the battery.
Unable to download data	Ensure the USB cable is properly connected to your PC and the player. Check that the USB driver is installed. Ensure that there is enough memory to store music or data file(s).
Lost data	Occasionally some parts of a data stream may be damaged owing to instability of power while downloading files. In such case, disconnect the unit and try again.
How many minutes of MP3 files can this player hold	It depends on the memory size of the player. A player with 128 MB of memory can hold approximately 60 minutes the near CD sound quality MP3 files.
Player is not recognized by the PC	Check if the USB cable is connected properly, and if the player is on. Check that the USB driver is installed. Reinstall the USB driver.

## Specifications

---

<b>General</b>	
Playback format	MP3, WMA, WAV, JPEG, BMP, AVI, TXT
Recording format	WAV
EQ presets	Jazz, Bass, Classic, Rock, Pop, 3D, Normal, User
Internal memory	4 GB
PC interface	USB 2.0
System requirements	Windows® ME/2000/XP/Vista; Macintosh™ OS 10.x
Headphone output	One, 3.5 mm
Battery	Li-Ion battery
Battery life time	~6 hours
Display type	Colored 2.8" TFT
Case material	Plastic
Unit size	89 x 55 x 8 mm
Net weight	56 g
<b>FM Radio</b>	
Frequency Range	87.5 MHZ ~ 108 MHZ
FM channels saving	YES, 20 channels

Specifications are subject to change without notice. Mass and dimensions are approximate.

## Regulatory information

---

Federal Communications Commission (FCC).

This device has been tested and found to comply with the limits for a Class B digital device, Pursuant to Part 15 of the FCC Rules.

Operation is subject to the following two conditions:

1. This device may not cause harmful interference, and
2. This device must accept any interference received, including interference that may cause undesired operation.
3. If your device needs repairs, you must arrange for the manufacturer to make them if you are to keep the device's FCC registration valid.

This equipment, like other electronic equipment, generates and uses radio frequency energy. If not installed and used according to the instructions in this manual, this equipment cause interference with your radio and television reception.

If you think this equipment is causing interference with your radio or television reception, try turning the equipment off and on, If the interference problems stop when the equipment is switched Off, then equipment is probably causing the interference. You may be able to correct the problem by doing one or more of the following:

- Adjust the position of the radio or TV antenna
- Move the device away from the radio or TV

If necessary, consult your dealer or an experienced radio or television technician.

You may find this booklet helpful: "How to Identify and Resolve Radio and TV Interference Problems" (Stock No. 004-000-00345-4), Prepared by the FCC and available from the U.S. Government Printing office, Washington, DC 20402. See.

For the customers in Europe

The CE mark on the Audio Player is valid only for the products marketed in the European Union.

**Note:** All specifications and design are subject to change without further notice or obligation.

## **Уважаемый покупатель!**

Благодарим Вас за покупку нашего изделия. Для обеспечения безопасности рекомендуется тщательно изучить настоящее руководство перед подключением, эксплуатацией и/или регулировкой изделия, и сохраняйте руководство для использования в будущем.

## **Содержание**

---

Содержание.....	18
Меры предосторожности.....	19
Комплект поставки.....	19
Элементы управления.....	20
Описание дисплея .....	21
Общие операции.....	22
Режимы .....	23
Операции с компьютером.....	30
Преобразование видео файлов .....	32
Руководство по устранению неисправностей.....	33
Технические характеристики .....	34
Официальная информация .....	35

## Меры предосторожности

---

**ОСТОРОЖНО!** Во избежание пожара и поражения электрическим током устройство необходимо защищать от дождя и воздействия влаги.

- Плеер необходимо оберегать от прямых солнечных лучей, сильных магнитных полей, чрезмерной запыленности, повышенной влажности. Располагать его следует вдали от электронного и электрического оборудования, создающего электронные шумы.
- Использование не описанных в настоящем руководстве органов управления, регулировок и элементов может привести к выходу из строя.
- Плеер необходимо оберегать от падения и не ставить на него тяжелые предметы.
- Во избежание поражения электрическим током или случайного замыкания запрещается снимать крышку плеера. При необходимости ремонта следует обращаться к услугам квалифицированных специалистов.
- Не подвергайте плеер воздействию химически активных веществ.

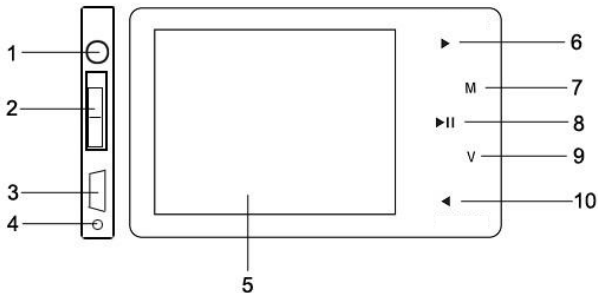
## Комплект поставки

---

1. USB кабель
2. Наушники
3. Инструкция по применению (на русском и английском языках)
4. Диск с драйверами

## Элементы управления

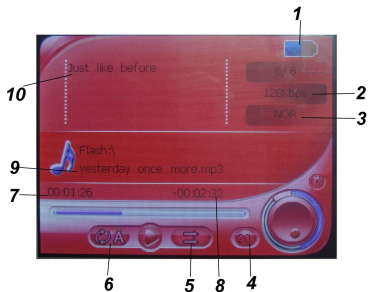
---



1. Разъем для наушников
2. Переключатель ON/OFF/LOCK
3. USB порт
4. Микрофон
5. Дисплей
6. Кнопка NEXT
7. Кнопка MENU
8. Кнопки PLAY/PAUSE
9. Кнопка VOL
10. Кнопка PREVIOUS

## Описание дисплея

---



1. Уровень батарейки
2. Скорость передачи данных
3. Эквалайзер
4. Уровень громкости звука
5. Режим воспроизведения
6. Режим повтора
7. Время воспроизведения
8. Общее время
9. Название песни
10. Текст песни

## **Общие операции**

---


### **1. Включение/отключение питания**

Чтобы включить питание плеера сместите переключатель ON/OFF/LOCK вниз и удерживайте его в течение 5 секунд. Для отключения питания сместите переключатель ON/OFF/LOCK вниз и удерживайте в течение 5 секунд. При низком уровне батарейки устройство отключится автоматически.

### **2. Регулирование громкости**

Нажмите кнопку VOL, затем нажимайте кнопки PREVIOUS/NEXT, чтобы увеличить или уменьшить уровень громкости.

### **3. Операция зарядки**

Индикатор “” указывает на то, что батарейка полностью заряжена. При разрядке батарейки индикатор станет пустым. В этом случае плеер следует зарядить. Зарядка батарейки плеера выполняется путем подсоединения его к ПК при помощи USB кабеля (однако, для зарядки плеер следует отключить от ПК как дисковый накопитель).

Пожалуйста, выключите плеер, если он не используется.

### **4. Функция блокировки**

Сместите переключатель ON/OFF/LOCK в положение блокировки (вверх), чтобы включить функцию блокировки кнопок от случайных нажатий пользователем. Для отключения этой функции сместите переключатель вниз.

## Режимы

---

### 1. Режим «Музыка»

Вставьте микрофон в соответствующий разъем. Включите питание; нажмите кнопку MENU, чтобы войти в меню режима Музыка; воспроизведение музыкальных треков начнется автоматически.

- Выбор музыкального файла: нажмите кнопку MENU, затем с помощью кнопок PREVIOUS/NEXT выберите нужный файл. Нажмите кнопку MENU для подтверждения выбора и начала воспроизведения.
- Используйте кнопку PLAY/PAUSE для приостановки и возобновления воспроизведения.
- Функция повтора фрагмента “A-B”: во время воспроизведения нажмите кнопку VOL, затем кнопку MENU. Будет задано начало фрагмента для повтора; на дисплее отобразится символ “A-“. Нажмите кнопку MENU еще раз, чтобы задать конец фрагмента. На дисплее отобразится “A-B”. Для отмены повтора воспроизведения нажмите кнопку MENU.

### 2. Режим «Радио»

**Примечание:** Для прослушивания радио следует подключить к плееру наушники, которые будут выполнять функцию антенны. Без подключения наушников FM радиосигнал приниматься не будет.

В главном меню нажимайте кнопки PREVIOUS/NEXT, чтобы выбрать меню режима Радио. После того, как Вы войдете в это меню, нажмите кнопку MENU, чтобы выбрать одну из опций: **Вручн (вручную), Памят (память), Сохра (сохранить), Удали (удалить), Автоп (автопоиск)**. Затем нажмите кнопку MENU для подтверждения выбора.

**Вручн:** нажимайте кнопку NEXT для передвижения на 0.1 МГц вверх по

диапазону; нажимайте кнопку PREVIOUS для передвижения на 0.1 МГц вниз по диапазону.

**Памят:** нажимайте кнопки PREVIOUS/NEXT для перехода к предыдущему или следующему сохраненному каналу.

**Сохра:** доступ ко всем сохраненным радиостанциям.

**Удали:** нажимайте кнопки PREVIOUS/NEXT, чтобы выбрать станцию, которую Вы хотите удалить. С помощью кнопок выберите «Да» или «Нет», затем нажмите кнопку MENU для подтверждения.

**Автоп:** устройство начнет автоматический поиск и сохранение станций.

- В режиме FM нажмите кнопку PLAY/PAUSE, чтобы войти в режим записи FM. На дисплее отобразится интерфейс записи. Нажимайте кнопку PLAY/PAUSE для запуска или остановки записи. Нажмите и удерживайте 3 секунды кнопку MENU, чтобы выйти из режима записи. Сохранение записанного файла произойдет автоматически.

### **3. Режим «Запись»**

В главном меню нажимайте кнопки PREVIOUS/NEXT, чтобы выбрать меню режима Запись.

После того, как Вы войдете в это меню, нажмите кнопку PLAY/PAUSE, чтобы начать процесс записи; нажмите кнопку повторно для приостановки записи. Нажмите кнопку MENU и удерживайте в течение 5 секунд; записанные файлы будут сохранены и устройство вернется к главному меню. Для воспроизведения этих файлов перейдите в режим Музыка.

### **4. Режим «Фото»**

В данном режиме возможен просмотр изображений в форматах JPEG и BMP.

В главном меню нажимайте кнопки PREVIOUS/NEXT, чтобы выбрать меню режима Фото.

- Нажмите кнопку MENU, чтобы войти в это меню, затем нажимайте кнопки PREVIOUS/NEXT, чтобы выбрать фото, которое Вы хотите просмотреть.
- Удаление файлов: в списке файлов выберите файл, который Вы хотите удалить, нажмите кнопку PLAY/PAUSE, затем с помощью кнопок PREVIOUS/NEXT выберите «Да» или «Нет». Нажмите кнопку MENU для подтверждения.

## **5. Режим «Видео»**

В данном возможен просмотр видео файлов в формате AVI.

**Примечание:** плеер не воспроизводит файлы AVI, скачанные непосредственно из сети; такие файлы следует конвертировать с помощью соответствующей программы перед загрузкой в плеер.

В главном меню нажимайте кнопки PREVIOUS/NEXT, чтобы выбрать меню режима Видео.

- Нажмите кнопку MENU, чтобы войти в это меню, затем нажимайте кнопки PREVIOUS/NEXT, чтобы выбрать видео файл, который Вы хотите просмотреть. Нажмите кнопку MENU для воспроизведения. Используйте кнопку PLAY/PAUSE для приостановки воспроизведения.
- Выбор видео: нажмите кнопку NEXT, чтобы выбрать следующий видео файл; нажмите кнопку PREVIOUS, чтобы выбрать предыдущий файл.
- При воспроизведении видео нажмите и удерживайте кнопку NEXT для перемотки вперед; нажмите и удерживайте кнопку PREVIOUS для перемотки назад.

## **6. Режим «Текст»**

В главном меню нажимайте кнопки PREVIOUS/NEXT, чтобы выбрать меню режима Текст. Нажмите кнопку MENU, чтобы войти в это меню.

- С помощью кнопок PREVIOUS/NEXT выберите файл, который Вы хотите читать, затем нажмите кнопку MENU, чтобы открыть файл.
- Во время чтения файла используйте кнопки PREVIOUS/NEXT для перехода к следующей или предыдущей странице.
- Удаление файлов: в списке файлов выберите файл, который Вы хотите удалить, нажмите кнопку PLAY/PAUSE, затем с помощью кнопок PREVIOUS/NEXT выберите «Да» или «Нет». Нажмите кнопку MENU для подтверждения.

### **Примечания:**

1. Нажмите и удерживайте 3 секунды кнопку VOL для отображения функции «Установить заклад» (установить закладку); нажимайте кнопки PREVIOUS/NEXT для выбора закладки, затем нажмите кнопку MENU для подтверждения выбора и выхода.
2. Нажмите кнопку VOL, чтобы загрузить закладку; выберите закладку с помощью кнопок PREVIOUS/NEXT; для загрузки и возврата нажмите кнопку MENU.
3. Закладка доступна только при воспроизведении файла. При выборе и воспроизведении другого файла закладки следует установить заново.

**Внимание:** Все текстовые файлы должны содержаться только в предустановленной папке TXT.

## **7. Режим «Обозреватель»**

Нажмите кнопку MENU, чтобы войти в режим Обозреватель после выбора его в главном меню. Данная функция предназначена для обзора файлов в форматах JPEG, AVI, текстовых файлов и записанных звуковых файлов.

- С помощью кнопок PREVIOUS/NEXT выберите файл, который Вы хотите воспроизвести или просмотреть. Нажмите кнопку MENU для подтверждения выбора.

- Удаление файлов: в списке файлов выберите файл, который Вы хотите удалить, нажмите кнопку PLAY/PAUSE, затем с помощью кнопок PREVIOUS/NEXT выберите «Да» или «Нет». Нажмите кнопку MENU для подтверждения.

## **8. Режим «Игры»**

Нажмите кнопку MENU, чтобы войти в режим Игры после выбора его в главном меню.

- Нажмите кнопку PLAY/PAUSE, чтобы начать игру. Во время игры кнопки NEXT/PREVIOUS служат смещения влево или вправо. Кнопка MENU служит для изменения расположения фигуры. Кнопка VOL служит для смещения вниз.
- Нажмите кнопку PLAY/PAUSE, чтобы приостановить игру; нажмите кнопку MENU, чтобы выйти из игры.

## **9. Режим «Установки»**

Нажмите кнопку MENU, чтобы войти в режим Установки после выбора его в главном меню. Вход в подменю осуществляется нажатием кнопки MENU после выбора подменю.

В режиме Установки доступны следующие подменю:

### **Музыка**

- Режим повтора: нажмите кнопку MENU, чтобы войти в это подменю. На выбор доступно несколько режимов повторного воспроизведения файлов. После выбора режима нажмите кнопку MENU для подтверждения.
- Режим воспроизведения: вы можете выбрать два режима воспроизведения «По порядку» и «Произвольно». По порядку: файлы будут воспроизводиться по порядку. Произвольно: файлы будут воспроизводиться в произвольном порядке. Для подтверждения нажмите кнопку MENU.

- **Эквалайзер:** нажмите кнопку MENU, чтобы войти в это подменю. Вы можете выбрать следующие режимы эквалайзера: Стандарт, 3D, Рок, Поп, Классика, Басс, Джаз, Пользовательский. Для подтверждения нажмите кнопку MENU.
- **Пользовательский:** вы можете самостоятельно настроить эквалайзер с помощью кнопок PREVIOUS/NEXT. После выполнения настройки выберите «да» или «нет»; для подтверждения нажмите кнопку MENU.

### **Радио**

- **Сtereo:** выберите «вкл.» или «выкл.». Для подтверждения нажмите кнопку MENU.
- **Регион:** выберите регион приема: Китай, Европа, Япония, США.

### **Запись**

Здесь Вы можете выбрать качество и громкость записи.

### **Экран**

Здесь Вы можете настроить время подсветки, яркость и режим подсветки дисплея.

### **Авто воспроизведение**

Здесь Вы можете выбрать временной интервал для автоматического воспроизведения текстовых файлов или файлов Jpeg.

### **Система**

- **Язык:** на выбор доступно несколько языков. Для подтверждения выбора нажмите кнопку MENU.
- **Инфо:** здесь Вы можете узнать информацию о версии и дате прошивки, а также объеме внутренней памяти.
- **Обновить:** Если у Вас есть новая правильная прошивка для плеера, используйте эту опцию. В противном случае использовать опцию не следует.

**Время выключения**

Вы можете установить время автоматического выключения плеера: Выкл., 10 мин, 15 мин, 30 мин, 60 мин, 120 мин. Для подтверждения выбора нажмите кнопку MENU.

**Заводские настройки**

Здесь Вы можете восстановить заводские настройки плеера. Выберите «да» или «нет»; для подтверждения нажмите кнопку MENU.

# Операции с компьютером

---

## 1. Подключение к компьютеру

- Включите питание компьютера.
- Выключите питание плеера.
- Подключите плеер через USB провод к ПК.
- Когда плеер подключен к компьютеру, при открытии окна My computer (Мой компьютер) появится съемный диск, представляющий флэш-память плеера. С ним можно работать так же, как с жестким диском: загружать файлы из компьютера или переносить их на компьютер, выполнять другие операции с файлами.

Если Вы подключаете плеер к компьютеру впервые, Вам нужно установить драйвер.

### **Windows 2000/ME/XP/Vista**

Для WINDOWS 2000/ME/XP/Vista установка драйверов не требуется.

### **MAC OS**

Этот MP3 плеер также совместим с компьютерами MAC OS 10 или более поздними. Установка драйверов не требуется.

## 2. Копирование файлов в память плеера

- Выберите на своем ПК файлы для копирования на плеер:
- Выделите файлы, которые нужно скопировать.
- Щелкните правой кнопкой мыши и в появившемся контекстном меню выберите пункт Copy (копировать).

- Откройте появившийся в окне My computer (Мой компьютер) новый съемный диск.
- Щелкните правой кнопкой мыши и в появившемся контекстном меню выберите пункт Paste (Вставить), после чего скопированные файлы будут пересланы на плеер.

### **3. Отключение плеера от компьютера**

- Перед тем, как физически отключать кабель плеера от компьютера, необходимо строго выполнить все требования рекомендаций безопасного отключения оборудования «Windows Safety Remove Hardware»:
- Дважды щелкнуть на значке безопасного отключения устройств (значок с зеленой стрелкой), после чего на экране компьютера появится диалоговое окно.



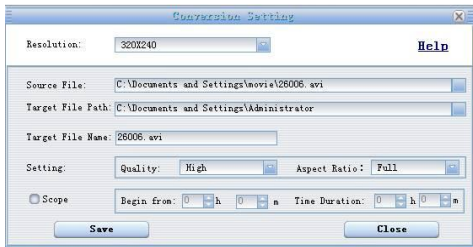
**Примечание:** Если отключение кабеля USB производится с нарушением инструкций Windows ME/2000/XP, электронная часть плеера или компьютера может быть серьезно повреждена.

## Преобразование видео файлов

Программа поддерживает форматы \*.WMV, \*.MPG, \*.RM, \*.RMVB, \*.MPEG, \*.ASF. Файлы этих форматов требуется конвертировать в формат AVI для использования в плеере.

Программа-конвертер (AVI Convert Tool) доступна на установочном диске.

1. Запустите AVI Convert Tool.
2. Выберите файлы, которые Вы хотите конвертировать, затем выберите директорию, в котором будут сохраняться преобразованные файлы.



3. Установите нужное значение параметра «settings» (настройки) и «scope» (объем).
4. Нажмите «start converting» (начать), чтобы начать процесс конвертирования. Нажмите «stop converting» (остановить), чтобы остановить конвертирование. Когда процесс достигает 100%, конвертирование выполнено.
5. Если Вы хотите конвертировать только часть файла, настройте параметр «scope» соответствующим образом.

**Примечание:** Программа работает только с файлами, имена которых указаны на латинице. Русские названия файлов не поддерживаются.

## Руководство по устранению неисправностей

---

<b>Плеер не работает</b>	Проверить, заряжена ли батарея. Если батарея разряжена, зарядите ее.
<b>Невозможно загрузить данные</b>	Проверить правильность и надежность подключения кабеля USB к компьютеру и плееру. Убедиться, что на компьютере установлен драйвер USB, как описано выше. Убедиться, что в памяти имеется достаточно свободного пространства для размещения музыкальных файлов и/или данных.
<b>Потеря данных</b>	Иногда поток данных может искажаться в процессе загрузки файлов из-за нестабильности питания. Отключите устройство от ПК и повторите попытку загрузки файлов.
<b>Сколько минут записи в формате MP3 может храниться на плеере?</b>	Это зависит от объема памяти. Плеер с памятью 128 Мбайт способен хранить в файлах MP3 примерно 60 минут записи с приемлемым качеством на уровне CD.
<b>Плеер не распознается компьютером</b>	Проверить, правильно ли подключен кабель USB и включен ли плеер. Убедиться, что на компьютере установлен драйвер USB.

## Технические характеристики

<b>Основные</b>	
Форматы воспроизведения	MP3, WMA, WAV, JPEG, BMP, AVI, TXT
Формат записи	WAV
Настройки эквалайзера	Jazz, Bass, Classic, Rock, Pop, 3D, Normal, User
Объем памяти	4 Гб
Подключение к ПК	2.0 USB
Системные требования	Windows® ME/2000/XP/Vista; Macintosh™ OS 10.x
Выходной разъем	Один, 3,5 мм
Батарея	Аккумулятор Li-Ion
<b>Время работы батареи</b>	<b>~ 6 ч</b>
Тип дисплея	Цветной 2.8" TFT
Материал	Пластик
Размер устройства	89 x 55 x 8 мм
Вес	56 г
<b>Радио</b>	
Диапазон частот	87.5 МГц ~ 108 МГц
Сохранение станций в памяти	Да, 20 каналов

Технические характеристики могут быть изменены заводом-изготовителем без предварительного уведомления.

Указанные масса и геометрические размеры имеют приблизительные значения.

## Официальная информация

---

Федеральная комиссия по связи США (FCC).

Настоящее устройство прошло успешную проверку на соответствие требованиям к цифровым устройствам класса В, изложенным в части 15 Правил FCC.

Работа с устройством обусловлена двумя приведенными ниже положениями.

1. Настоящее устройство не оказывает опасного воздействия на окружающих.
2. Настоящее устройство подвержено воздействию внешних помех, включая такие, которые могут привести к нарушению его нормальной работы.
3. При необходимости ремонта следует обращаться к представителям фирмы-изготовителя (при условии, что устройство имеет действующую регистрацию FCC).

Данное оборудование, как и любое другое в его классе, генерирует и использует радиочастотную энергию. При нарушении правил его размещения и использования, приведенных в настоящем руководстве, оно может создавать помехи, снижающие качество телевизионного и радиоприема.

При подозрении, что ухудшение приема связано с работой настоящего оборудования, рекомендуется отключить его, а затем снова включить. Если при выключенном оборудовании качество приема повышается, устройство, по всей вероятности, создает помехи. Для устранения нежелательного воздействия можно воспользоваться следующими способами:

- изменить положение телевизионной или радиоантенны;
- перенести устройство на большее расстояние от радиоприемника или телевизора.

При необходимости можно проконсультироваться со специалистами компании, где приобретено оборудование, либо опытным техническим специалистом в области радио или телевидения.

Полезные рекомендации приводятся также в брошюре «How to Identify and Resolve Radio and TV interference Problems» (Как обнаружить и устранить проблемы с телевизионным и радиоприемом), номер для заказа 004-000-00345-4, которая подготовлена Федеральной комиссией по электросвязи США и распространяется через издательство U.S. Government Printing Office, Washington, DC 20402.

**Примечание:** Технические характеристики и конструкция плеера могут быть изменены без предварительного уведомления и каких-либо обязательств со стороны фирмы-изготовителя.