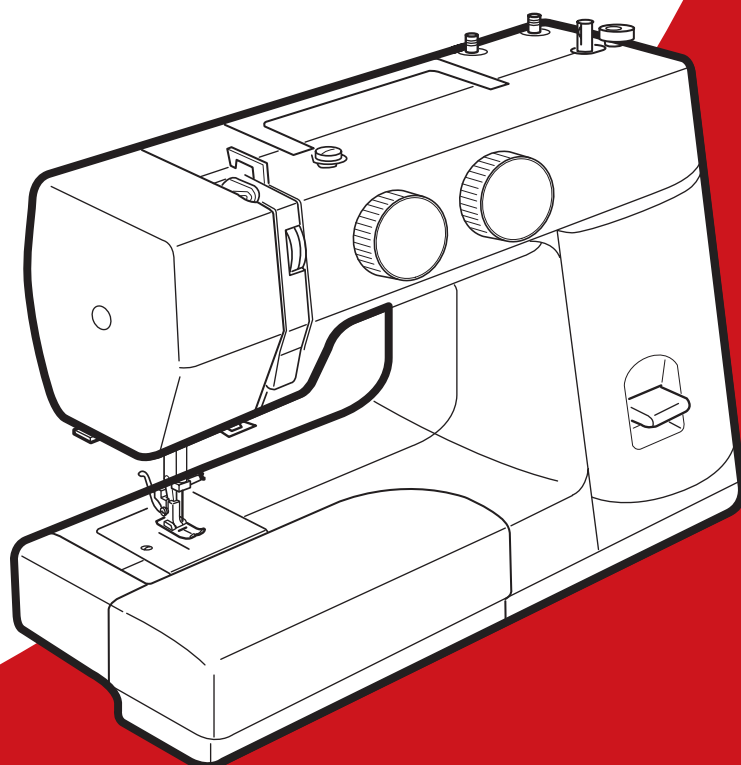


ИНСТРУКЦИЯ ПО ЭКСПЛУАТАЦИИ К ШВЕЙНОЙ МАШИНЕ

JANOME

1543



ВАЖНЫЕ ИНСТРУКЦИИ ПО БЕЗОПАСНОСТИ

Ваш оверлок разработан и сконструирован только для ДОМАШНЕГО ИСПОЛЬЗОВАНИЯ. Перед началом работы прочитайте все инструкции по пользованию.

ОПАСНО –

Во избежание риска поражения электрическим током:

1. Никогда не оставляйте включенным в сеть оверлок без присмотра. Всегда отключайте прибор от сети сразу же после работы и перед началом чистки.
2. Всегда отключайте от сети при замене лампочки. Вставляйте лампочку такого же типа на 15 Ватт.
3. Не прикасайтесь к оверлоку, если он упал в воду. Немедленно отключите от сети.
4. Не располагайте и не храните оверлок так, чтобы он мог упасть в раковину или ванну. Не ставьте и не роняйте в воду или другую жидкость.

ВНИМАНИЕ –

Во избежание ожогов, пожара, удара электрическим током или нанесения повреждений пользователю:

1. Не позволяйте играть с оверлоком. Будьте внимательны при работе, если в помещении находятся дети.
2. Используйте прибор только по его прямому назначению, описанному в этой инструкции. Используйте приспособления, только рекомендуемые производителем и описанные в инструкции.
3. Не используйте оверлок, если у него поврежденный шнур или вилка, в случае, если он падал, был поврежден, попал в воду или работает неправильно. Отнесите оверлок к ближайшему авторизованному дилеру для ремонта или наладки.
4. Оверлок должна работать только с открытыми вентиляционными отверстиями. Периодически чистите вентиляционные области оверлока и ножную педаль от пыли, грязи и остатков материи.
5. Ничего не кидайте и не вставляйте в вентиляционные отверстия.
6. Работайте на оверлоке только в помещении.
7. Не работайте в помещении, где распылялись аэрозоли или использовался кислород.
8. Чтобы отключить питание, поставьте все выключатели в положение ВЫКЛ. («0»). Затем вытащите вилку из розетки.
9. Не тяните вилку из розетки за шнур, берите вилку за корпус.
10. Будьте осторожны при работе с движущимися частями оверлока. Особое внимание уделяйте рабочей области вокруг иглы.
11. Используйте только оригинальную игольную пластину. Из-за неправильной пластины может сломаться игла.
12. Не используйте гнутые иглы.
13. Не тяните и не толкайте ткань при шитье, может сломаться игла.
14. Всегда ставьте выключатель на «0» (выключено) при регулировке или замене деталей в области работы иглы: заправке нити в иглу, смене иглы, заправке нижней нити, смене прижимной лапки и т.д.
15. Всегда отключайте оверлок от электрической розетки при проведении профилактических работ, снятии панелей и других процедур, описанных в этой инструкции.

СОХРАНЯЙТЕ ЭТИ ИНСТРУКЦИИ

ВАЖНО ЗНАТЬ –

Хранить оверлок следует вдали от источников статического напряжения, батарей и обогревателей, избегать влажности и прямых солнечных лучей.

Включая первый раз оверлок, подложите ненужный кусочек ткани под прижимную лапку.

Без заправки нитей запустите оверлок на несколько минут. Вытрите масло, которое может выступить.

СОДЕРЖАНИЕ

РАЗДЕЛ I. ОСНОВНЫЕ ЧАСТИ

Наименования частей.....2

РАЗДЕЛ II. ПОДГОТОВКА К ШИТЬЮ

Съёмный столик.....3

Стандартные аксессуары.....4

Подключение питания.....5

Контроль скорости шитья.....5

Смена прижимной лапки.....6

Кнопка реверса.....6

Штопательная пластина.....6

Замена игл.....7

Таблица соотношений игл и нитей.....7

Установка катушечных стержней.....8

Замена шпульного колпачка.....8

Намотка шпульки.....9

Заправка нижней нити.....10

Заправка верхней нити.....11

Вытягивание нижней нити.....12

Регулятор выбора строчек.....13

Регулировка длины стежка.....13

Выбор стежков стреч.....13

Регулировка натяжения верхней нити.....14

Натяжение нити при шитье зигзаг.....14

Регулировка натяжения нижней нити.....15

РАЗДЕЛ III. ОСНОВНЫЕ ШВЕЙНЫЕ ТЕХНИКИ

Прямой стежок.....16

Изменение направления шитья.....17

Зигзаг.....17

Закрепка.....17

Практические советы по шитью.....18

Эластичный зигзаг.....19

Потайной шов.....20

РАЗДЕЛ IV. ДЕКОРАТИВНЫЕ ТЕХНИКИ

Шов-ракушка.....21

Стежки стрейч.....22

Оверлочный стежок.....23

Выполнение петли.....24

Петля с вкладной нитью.....25

Пришивание пуговиц.....26

Свободно-ходовая штопка и вышивка.....27

Пришивание молнии.....28

Узкие складки.....29

Декоративные атласные стежки.....30

Аппликация.....30

Монограммы.....31

РАЗДЕЛ V. УХОД ЗА МАШИНОЙ

Подсветка.....31

Сборка/разборка челночного механизма.....32

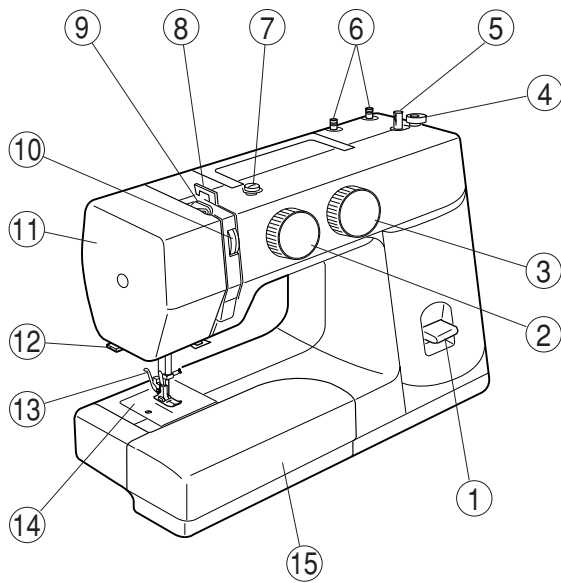
Чистка транспортёра ткани.....33

Смазка машины.....33

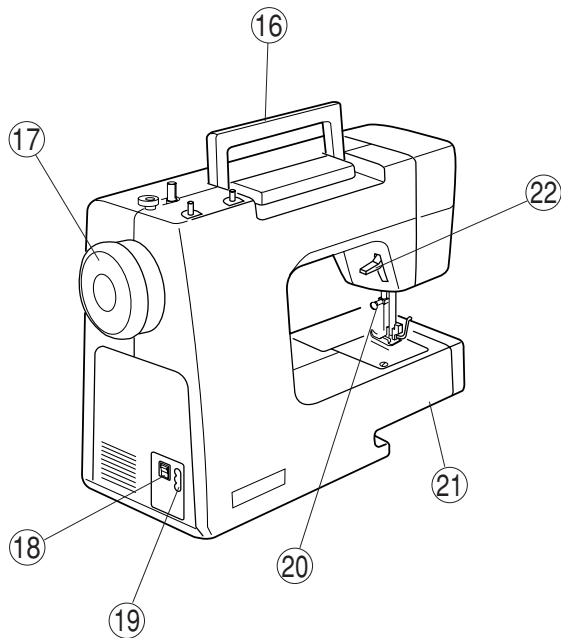
Устранение неисправностей.....34

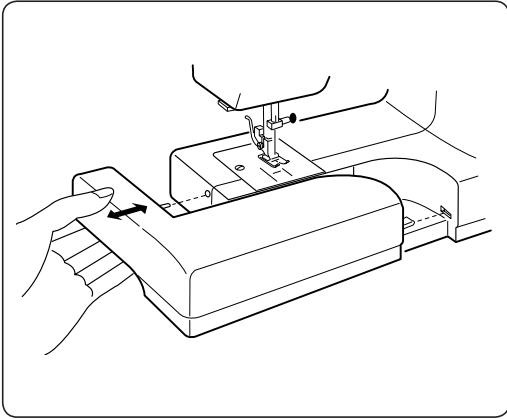
РАЗДЕЛ I. ОСНОВНЫЕ ЧАСТИ

Наименования частей



- ① Кнопка реверса
- ② Регулятор выбора образцов строчек
- ③ Регулятор длины стежка
- ④ Стопор намотки шпульки
- ⑤ Шпиндель намотки шпульки
- ⑥ Катущечные стержни
- ⑦ Нитенаправитель намотки шпульки
- ⑧ Нитенаправитель
- ⑨ Рычаг нитеводителя
- ⑩ Регулятор натяжения нити
- ⑪ Передняя панель
- ⑫ Нитеобрезатель
- ⑬ Держатель прижимной лапки
- ⑭ Игольная пластина
- ⑮ Дополнительный столик
- ⑯ Ручка для переноса машины
- ⑰ Маховое колесо
- ⑱ Выключатель питания
- ⑲ Разъём машины
- ⑳ Винт игольного стержня
- ㉑ Свободный рукав
- ㉒ Рычаг подъёма прижимной лапки





РАЗДЕЛ II. ПОДГОТОВКА К ШИТЬЮ.

Дополнительный столик.

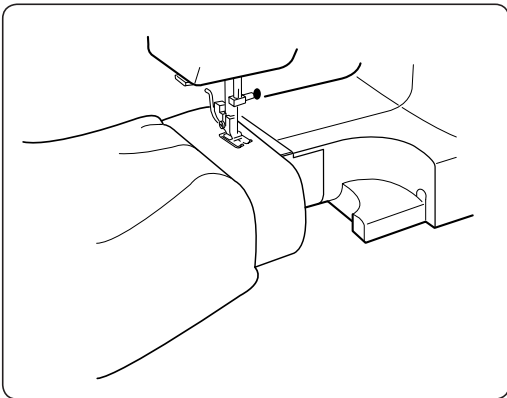
Дополнительный столик обеспечивает дополнительное пространство при шитье и легко снимается, для шитья со свободным рукавом.

Чтобы снять дополнительный столик:

Потяните столик в сторону от машины, как показано на рисунке.

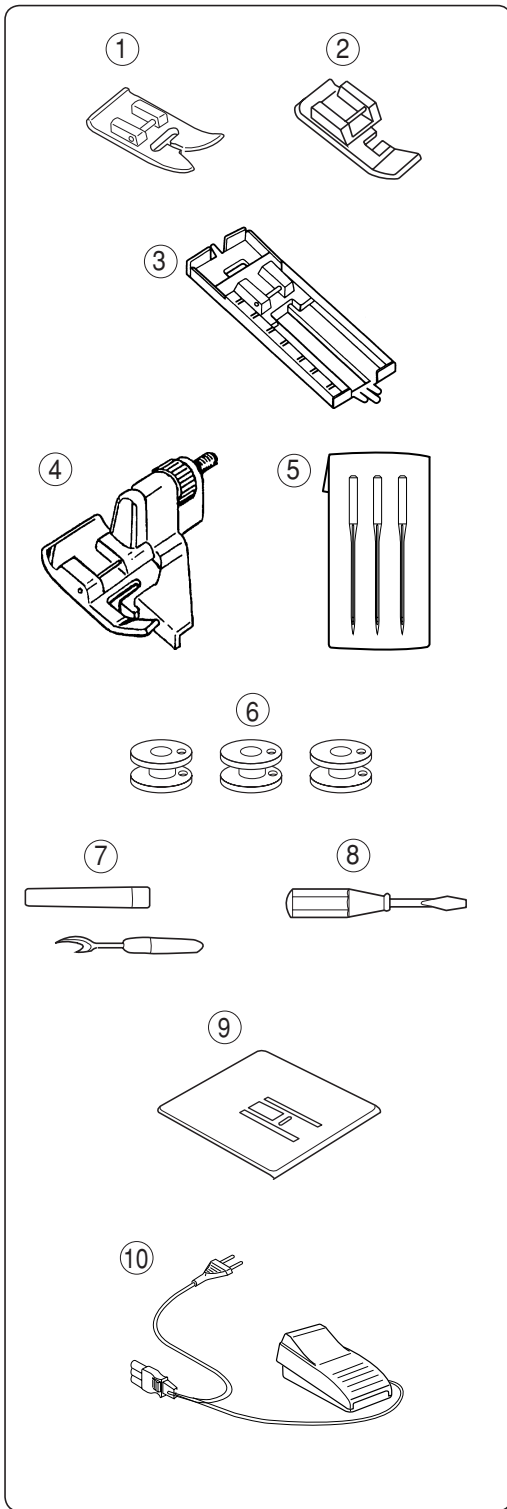
Чтобы установить столик на место:

Надавите на столик и пристегните его на место.



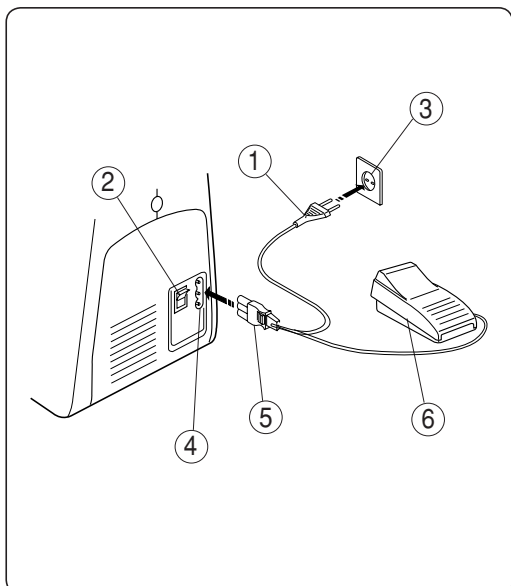
• Преимущества шитья со свободным рукавом:

- Ткань не собирается вокруг иглы при создании закрепок для усиления карманов, разрезов и т.д.
- Удобно обрабатывать рукава, область пояса, низ брюк и другие изделия по кругу.
- Легко штопать носки или пришивать заплатки в области колен, локтей или на любой детской одежде.



Стандартные аксессуары:

- ① Лапка универсальная
- ② Лапка для пришивания молнии
- ③ Рамка для петли
- ④ Лапка для потайной строчки
- ⑤ Набор игл
- ⑥ Шпульки
- ⑦ Вспарыватель
- ⑧ Маленькая отвёртка
- ⑨ Штопательная пластина
- ⑩ Педаль

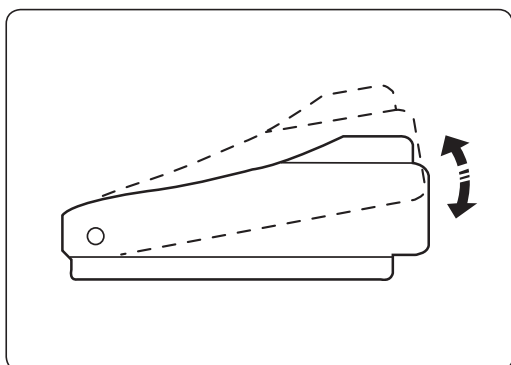


Подключение питания

Перед подключением шнура, убедитесь, что напряжение и частота в вашей электрической сети соответствуют напряжению и частоте, указанным на машине.

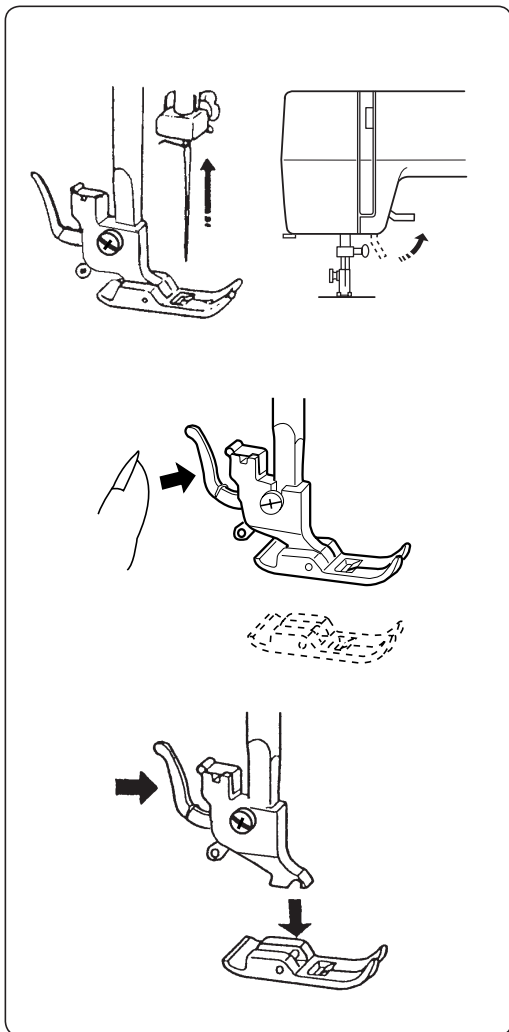
- 1 Выключите питание 2.
- 2 Вставьте штекер педали 5 в разъем машины 4.
- 3 Вставьте вилку шнура питания 1 в розетку 3.
- 4 Нажмите на выключатель питания 2, чтобы включить машину и подсветку.

- 1 Вилка шнура питания
- 2 Выключатель питания
- 3 Электрическая розетка
- 4 Разъем машины
- 5 Штекер педали
- 6 Педаль



Контроль скорости шитья

Скорость шитья регулируется ножной педалью. Чем сильнее нажимать на педаль, тем быстрее работает машина.



Смена прижимной лапки

Как снять прижимную лапку

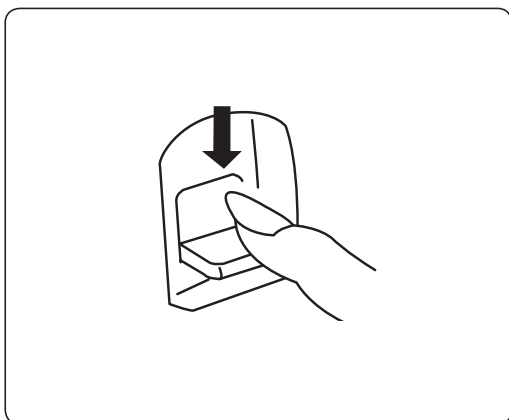
Поверните на себя маховое колесо и поднимите иглу в верхнее положение.

Поднимите прижимную лапку.

Нажмите на рычаг позади держателя прижимной лапки. Лапка соскочит.

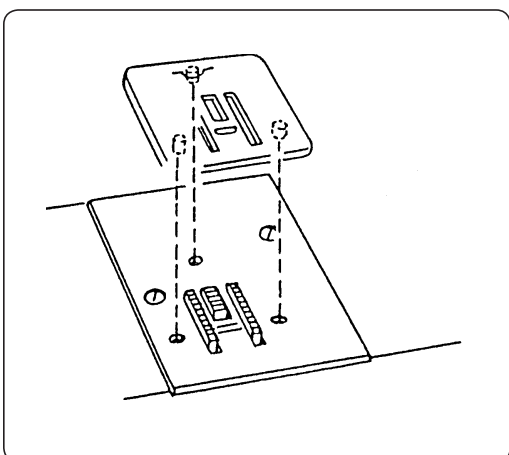
Как пристегнуть прижимную лапку

Расположите прижимную лапку так, чтобы стержень на лапке находился прямо под выемкой держателя лапки. Опустите держатель лапки и пристегните лапку.



Кнопка реверса

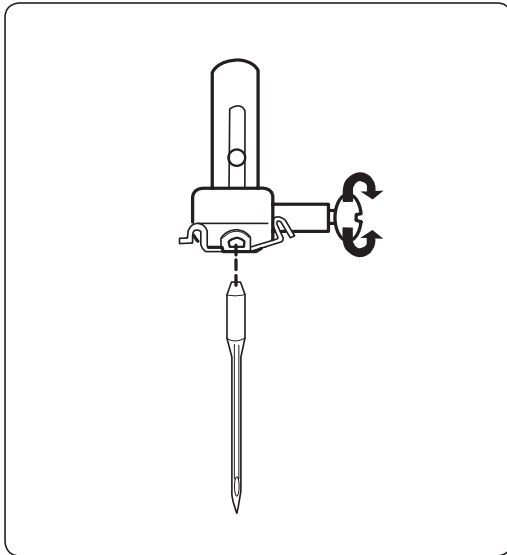
Пока Вы удерживаете эту кнопку, машина шьёт в обратном направлении.



Штопательная пластина

Чтобы установить штопательную пластину:

- 1 Сопоставьте 3 выступа на штопательной пластине с отверстиями на игольной пластине.
- 2 Вставьте выступы пластины в отверстия на игольной пластине.



Замена игл

Поверните на себя маховое колесо, поднимите иглу и опустите прижимную лапку.

Ослабьте игольный винт, поворачивая его против часовой стрелки.

Выньте иглу из зажима.

Вставьте новую иглу плоской стороной от себя.

Вставляя новую иглу, подтолкните её вверх до упора и отвёрткой затяните игольный винт.

- * Периодически проверяйте качество иглы на наличие заусенцев или повреждений. Некачественные и повреждённые иглы могут порвать или испортить трикотаж, шёлк и тонкие ткани.

Таблица соотношений игл и нитей

Ткань		Нитки	Размер иглы
Лёгкие ткани	Крепдешин, вуаль, органза, батист, жоржет, трико	Шёлк # 80-100 Хлопок # 80-100 Полиэстр # 80-100	#9/65-11/75
Средние ткани	Лен, хлопок, двойной трикотаж, перкаль, саржа	Шёлк # 50-80 Хлопок # 50-80 Полиэстр # 50-80	#11/75-14/90
Тяжёлые ткани	Джинса, твид, габардин, репс, пальтовая, драп	Шёлк # 30-50 Хлопок # 40-50 Полиэстр # 40-50	#14/90-16/100

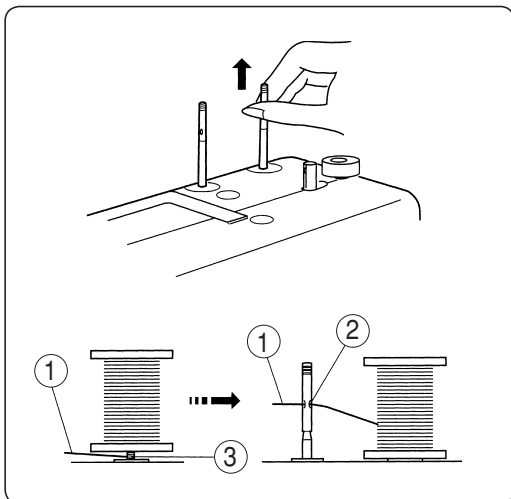
- При обычном шитье используются иглы №11/75 или №14/90.
- Тонкие нити и иглы используются при работе с тонкими тканями, чтобы ткань не собиралась.
- Толстые ткани требуют толстых игл, способных пройти сквозь ткань, не испортив волокна.
- Перед началом работы всегда пробуйте иглу и нить на отдельном кусочке ткани.
- Верхняя и нижняя нити должны быть одинаковыми.

ПРИМЕЧАНИЕ:

При работе с очень тонкими, синтетическими и растягивающимися тканями используйте иглы BLUE TIPPED с голубым наконечником (арт. 990311000). Игла с голубым наконечником предотвращает пропуски стежков.

ПРИМЕЧАНИЕ:

В комплект стандартных аксессуаров к машине входит упаковка из трёх игл # 14/90.



Установка катушечных стержней

Катушечные стержни нужны для удержания катушек с нитками и для подачи нити в машину.

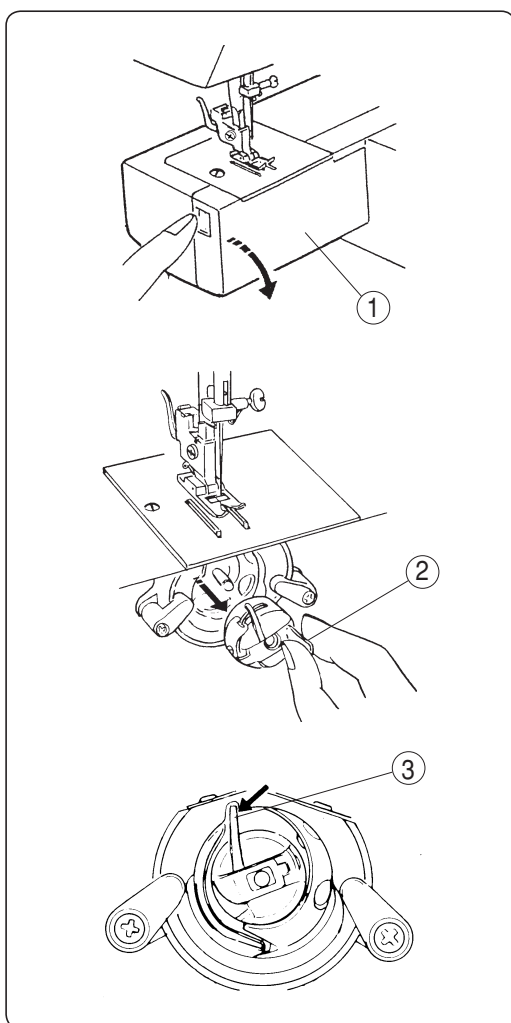
При работе вытяните катушечные стержни вверх.

При хранении – утопите вниз.

- ① Верхняя нить
- ② Отверстие
- ③ Нить запуталась

ПРИМЕЧАНИЕ:

Если при использовании катушки её нить путается вокруг стержня, то следует продеть нить в отверстие катушечного стержня как показано на рисунке. Отверстие должно смотреть на катушку.



Замена шпульного колпачка

Откройте крышку челночного механизма.

- ① Крышка челночного механизма

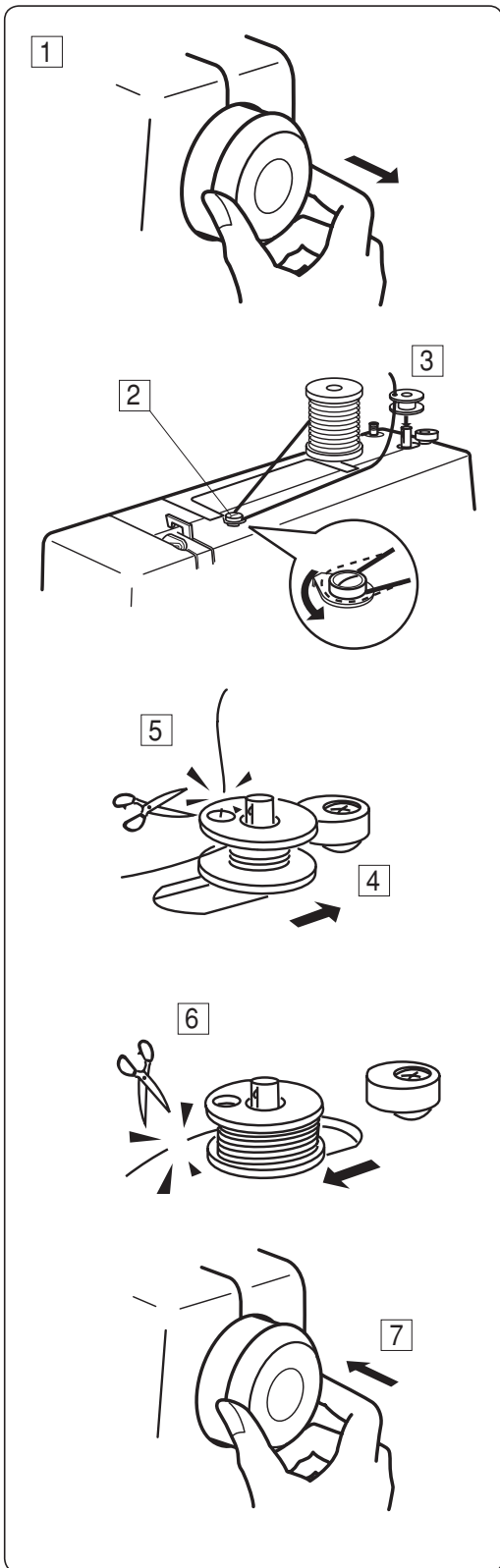
Поверните на себя маховое колесо и поднимите иглу в верхнее положение.

Вытащите шпульный колпачок, удерживая его за язычок.

- ② Язычок

Поставьте на место шпульный колпачок, расположив выступ в выемке.

- ③ Выступ



Намотка шпульки

1 Отключите маховое колесо, потянув его, как показано на рисунке.

2 Отмотайте нитку с катушки. Проведите её через направитель намотки шпульки.

3 Проденьте нить сквозь отверстие в шпульке изнутри наружу. Наденьте шпульку на стержень намотки.

4 Подтолкните стержень намотки со шпулькой вправо.

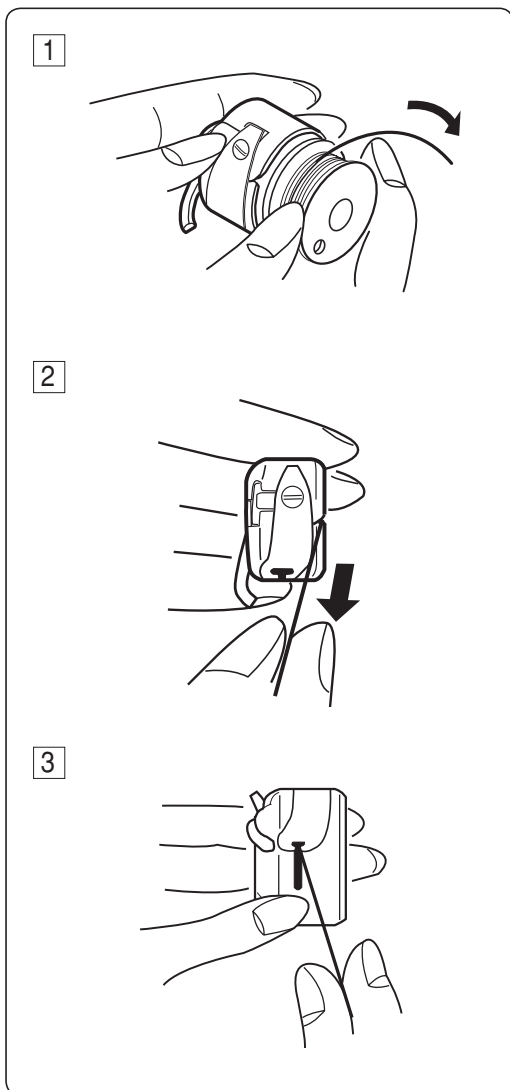
5 Удерживая рукой свободный конец нити, нажмите на педаль. Когда машина сделает несколько оборотов, остановите её и обрежьте нить близко к отверстию на шпульке.

6 Снова нажмите на педаль. Остановите машину, когда шпулька будет полностью намотана. Верните стержень намотки со шпулькой в первоначальное положение, передвинув его влево, и обрежьте нить.

7 Верните маховое колесо в первоначальное положение, подтолкнув его влево.

ПРИМЕЧАНИЕ:

Меняйте положение стержня намотки шпульки только тогда, когда машина остановится.

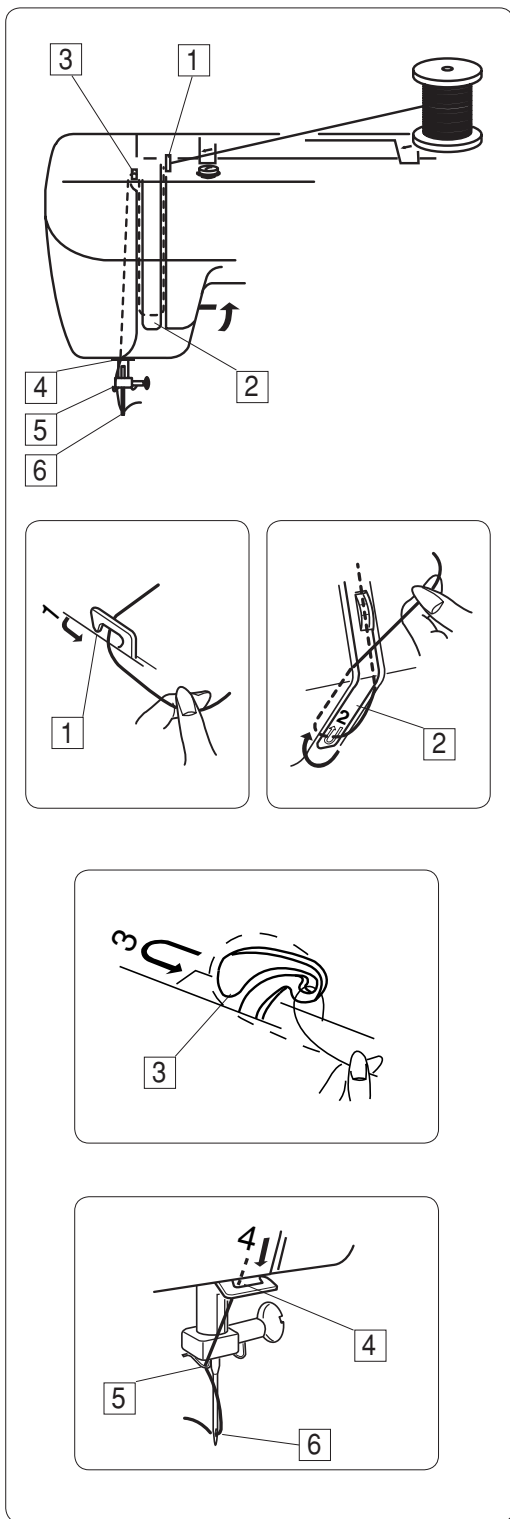


Заправка нижней нити

- 1 Вставьте шпульку в шпульный колпачок.
Нить должна разматываться в направлении, указанном стрелкой (по часовой стрелке).

- 2 Вытяните нить в щель шпульного колпачка.

- 3 Протяните нить под пружиной натяжения и в ушко подачи.
 - Вытяните нить приблизительно на 10 см.



Заправка верхней нити

Поднимите нитенаправительный рычаг в высшее положение, повернув на себя маховое колесо. Поднимите прижимную лапку.

Установите катушку на катушечный стержень как показано на рисунке. Нить должна разматываться сзади катушки.

1 Двумя руками пропустите нить через верхний нитенаправитель.

2 Удерживая нить около катушки, опустите её вниз в область натяжения, а затем вокруг пружинного держателя.

3 Пропустите нить через рычаг нитенаправителя справа налево.

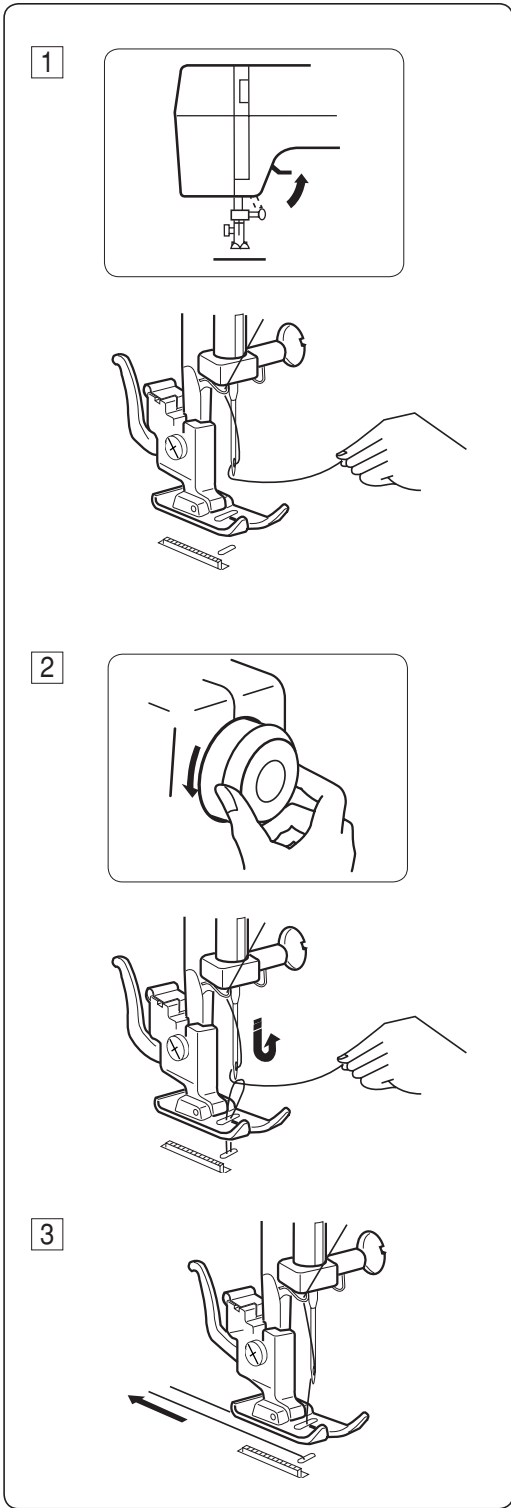
4 Затем проведите сквозь нижний нитенаправитель.

5 Проведите нить вниз через нижний нитеводитель с левой стороны.

6 Вденьте нить в иглу спереди назад.

ПРИМЕЧАНИЕ:

Чтобы легче вдеть нить в ушко иглы, обрежьте нить острыми ножницами.

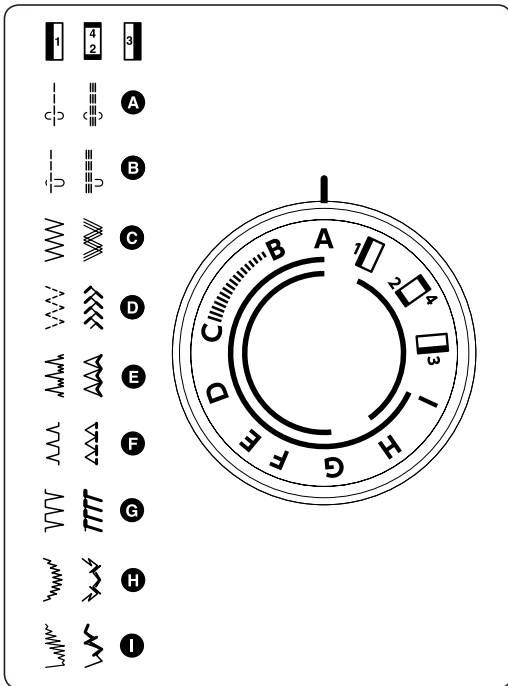


Вытягивание нижней нити

1 Поднимите прижимную лапку, левой рукой слегка удерживайте игольную нить.

2 Правой рукой поворачивайте на себя маховое колесо. Игла должна опуститься вниз и вернуться в наивысшее положение. Слегка потяните за игольную нить, сформируйте петлю из нижней нити.

3 Вытяните по 15 см каждой нити и отведите их назад под прижимную лапку.



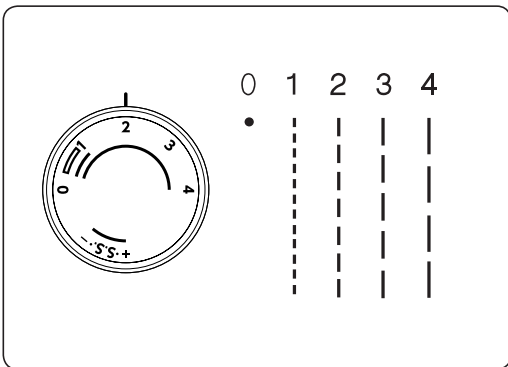
Регулятор выбора строчек

Поднимите иглу в верхнее положение.


Выберите нужную строчку, повернув регулятор выбора строчек.

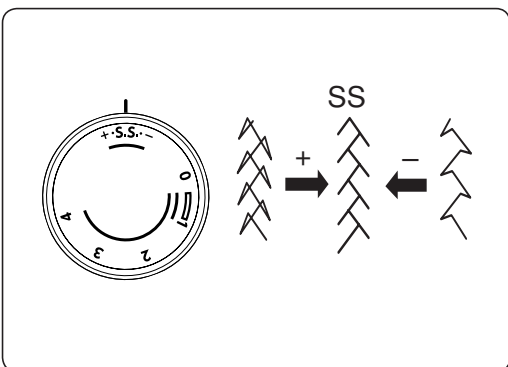
ПРИМЕЧАНИЕ:

Не поворачивайте регулятор, если игла находится в нижнем положении (в ткани).



Регулировка длины стежка

- Передвиньте регулятор длины стежка и сопоставьте нужную цифру длины стежка с контрольной меткой на панели.
- Чем больше цифра, тем длиннее стежок.  установки при изготовлении петли.
- При шитье зигзагом устанавливайте регулятор в диапазоне от 0,3 до 4.



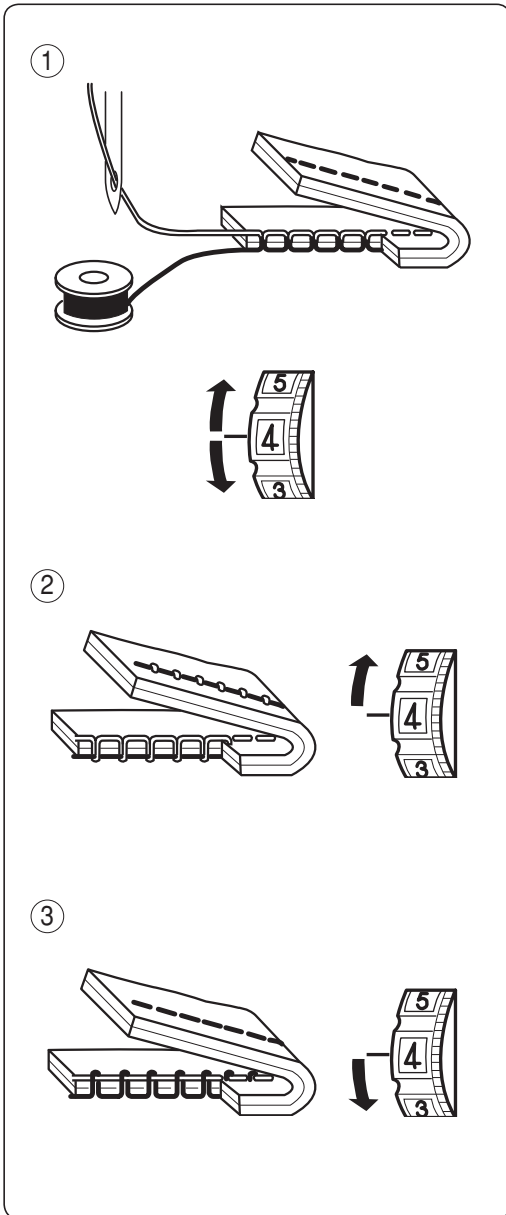
Выбор стежков стреч

Когда вы шьёте стежки стрейч, устанавливайте регулятор длины стежка в положение «SS».

В зависимости от типа ткани, стежки стрейч могут получаться неровными. В этом случае, отрегулируйте баланс, сделав следующее:

Если стежки сжаты, поверните регулятор длины стежка по направлению к «+».

Поверните регулятор длины стежка к «-», если они растянуты.



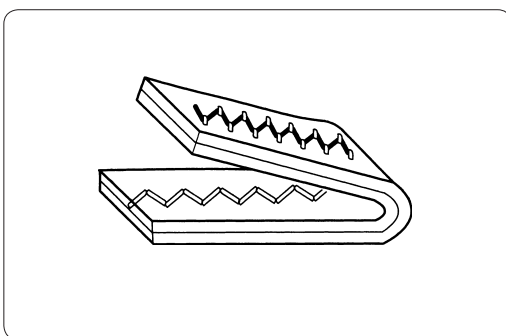
Регулировка натяжения верхней нити

При прямом стежке игольная и шпульная нити должны пересекаться по середине двух слоёв ткани.

- ① Установите значение желаемого натяжения нити напротив метки.

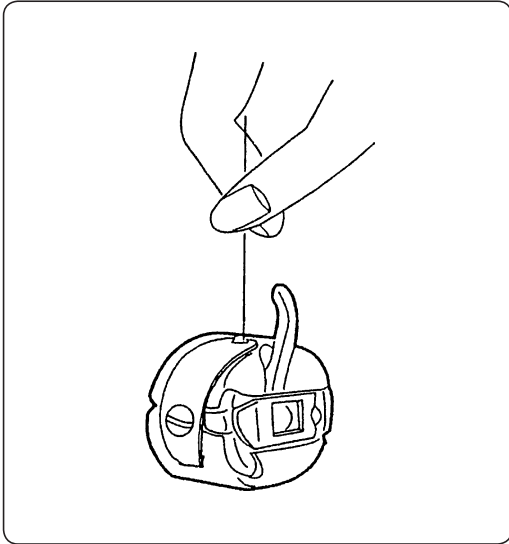
- ② Ослабьте натяжение верхней (игольной) нити повернув регулятор на меньшую цифру.

- ③ Увеличьте натяжение верхней нити, повернув регулятор натяжения нити на большую цифру .



Натяжение нити при шитье зигзаг

Для достижения лучшего результата при шитье зигзагом натяжение верхней нити должно быть немного меньше, чем при работе с прямым стежком. Верхняя нить должна немного выходить на изнаночную сторону.



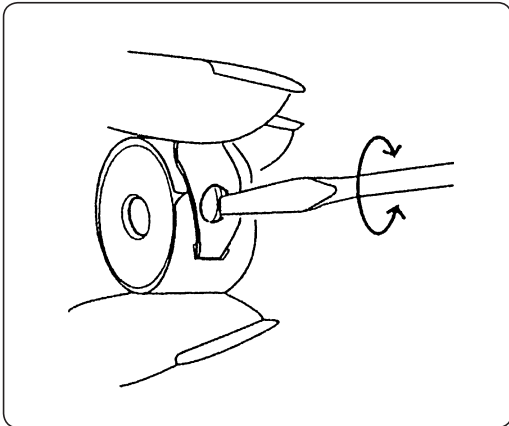
Регулировка натяжения нижней нити

Изменять натяжение нижней нити требуется гораздо реже, чем натяжение верхней нити.

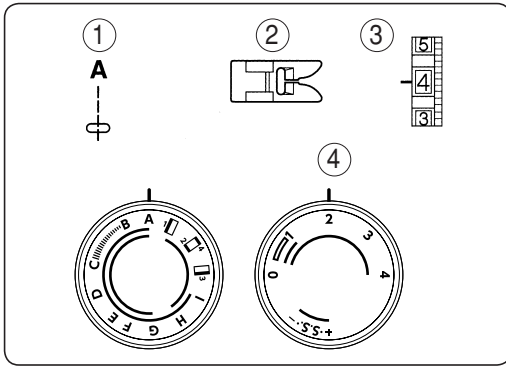
Бывают случаи, когда натяжение и верхней, и нижней нити хорошо сбалансировано, но ткань всё равно стягивается. В этом случае проверьте натяжение нижней нити, подвесив шпульный колпачок за нить, как показано на рисунке. Затем этой же рукой резко дерните за нить.

Если длина нити увеличится на пару сантиметров и остановится, натяжение отрегулировано правильно. Не меняйте натяжение нижней нити.

Если нить из шпульного колпачка будет постоянно разматываться, и он упадет, это значит, натяжение шпульной нити слишком слабое. Если нить совсем не разматывается, то натяжение слишком сильное.



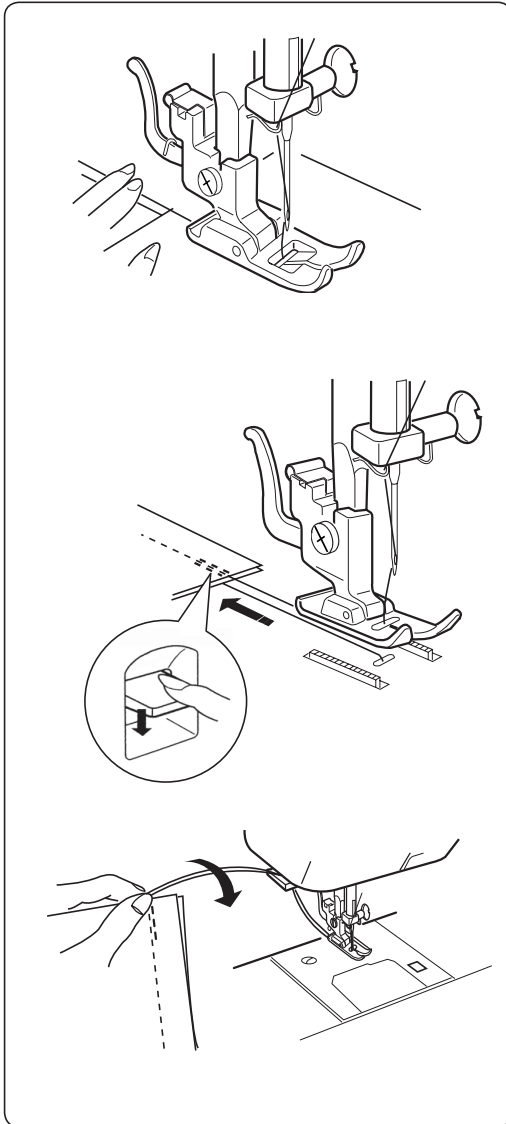
Сделайте небольшую корректировку, повернув отверткой винт.



РАЗДЕЛ III ОСНОВНЫЕ ШВЕЙНЫЕ ТЕХНИКИ

Прямой стежок

- ① Выбор строчки: А
- ② Прижимная лапка: лапка универсальная
- ③ Натяжение нити: 2 – 6
- ④ Длина стежка: 1.5 – 4



Поднимите прижимную лапку и расположите ткань в соответствии с направляющими линиями на игольной пластине.

Опустите иглу в ткань.

Опустите прижимную лапку и отведите нити назад.

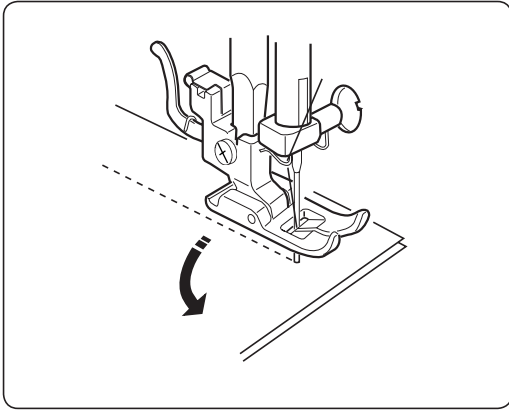
Нажмите на ножную педаль.

Слегка только направляйте ткань вдоль линий на игольной пластине, ткань должна сама проходить под лапку.

Для закрепления конца шва нажмите на кнопку реверса и прошейте несколько обратных стежков.

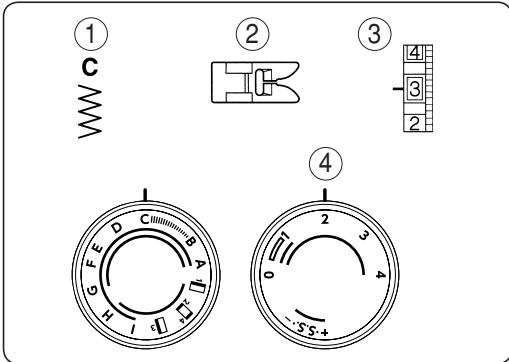
Поднимите прижимную лапку и вытяните ткань, протяните нити назад.

Обрежьте нить до нужной длины. Воспользуйтесь нитеобрезателем на передней панели.



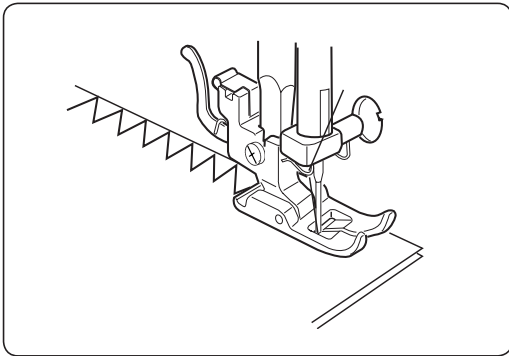
Изменение направления шитья

Остановите машину, поверните на себя маховое колесо, опустите иглу в ткань. Поднимите прижимную лапку. Поверните ткань вокруг иглы и смените по желанию направление шитья. Опустите прижимную лапку и продолжайте шить.

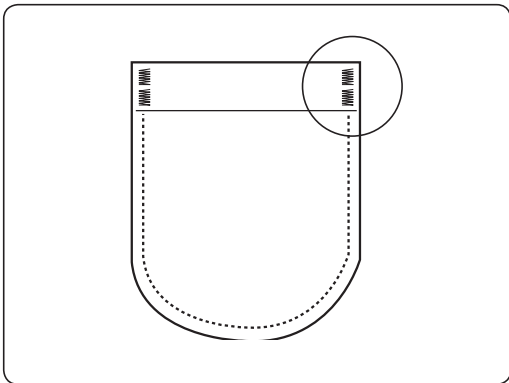


Зигзаг

- ① Выбор строчки: C
- ② Прижимная лапка: лапка универсальная
- ③ Натяжение нити: 2 – 5
- ④ Длина стежка: – 4

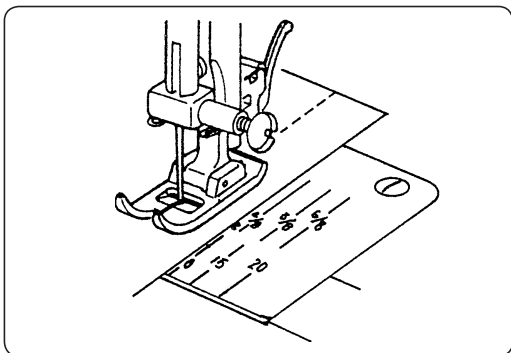


Простой зигзаг широко используется для обработки срезов ткани, предотвращая их от осыпания, пришивания пуговиц и т.д.



Закрепка

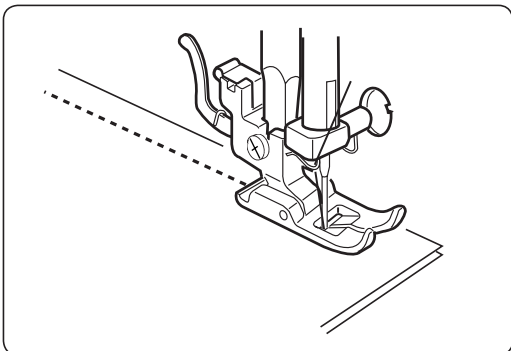
Этот стежок, похожий на короткий атласный стежок, используется для усиления углов, карманов и областей, к которым прикладывается дополнительная нагрузка.



Практические советы по шитью

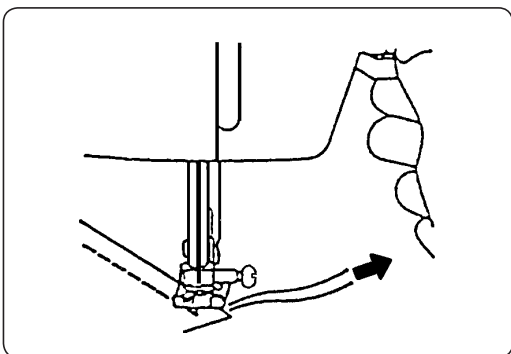
Используйте направляющие линии на игольной пластине

Направительные линии на игольной пластине, помогут вам правильно оценить ширину припуска шва.

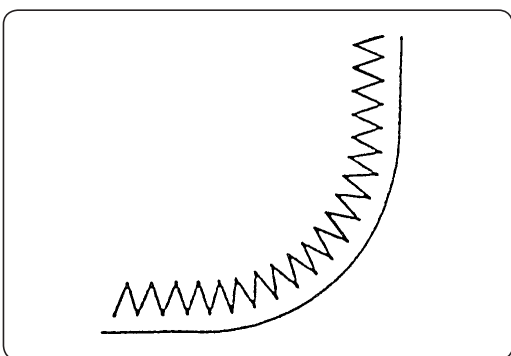


Поднимите прижимную лапку и расположите ткань рядом с направляющей линией на игольной пластине.

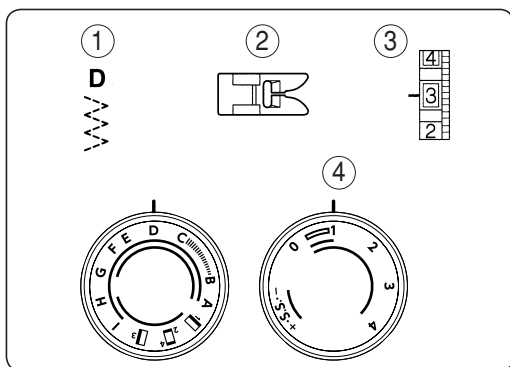
Опустите прижимную лапку и отведите нити назад. Нажмите на педаль. Слегка направляйте ткань вдоль линий, ткань должна подаваться равномерно.



При шитье от угла мелкими стежками, слегка потяните обе нити назад для легкой подачи материала.

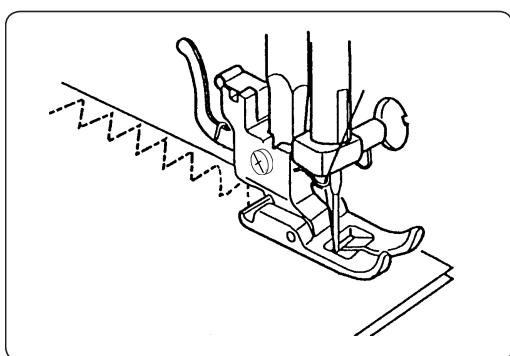


При обработке закруглённых участков, как показано на рисунке, устанавливайте меньшую длину стежка и шейте медленно.

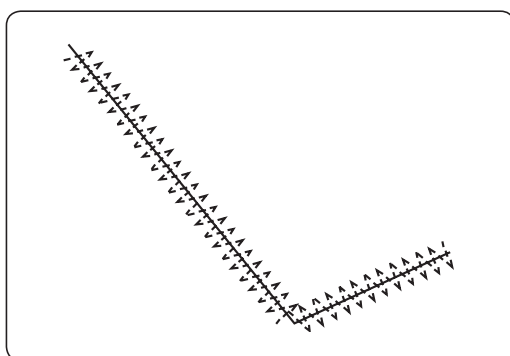


Эластичный зигзаг

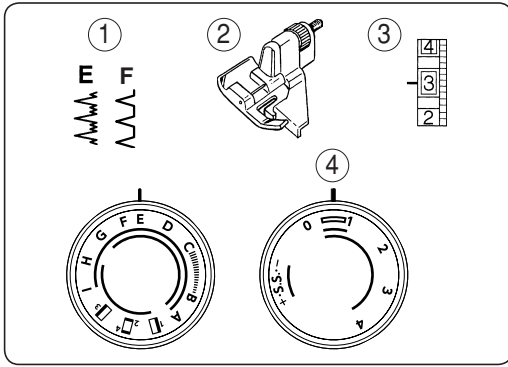
- ① Выбор строчки: D
- ② Прижимная лапка: лапка универсальная
- ③ Натяжение нити: 2 – 5
- ④ Длина стежка: 1



Вы можете использовать этот стежок для обработки среза ткани и пришивания резинки. Расположите ткань под прижимной лапкой так, чтобы край ткани находился прямо у правого края прижимной лапки. Направляйте ткань так, чтобы стежки с правой стороны спадали с края ткани.

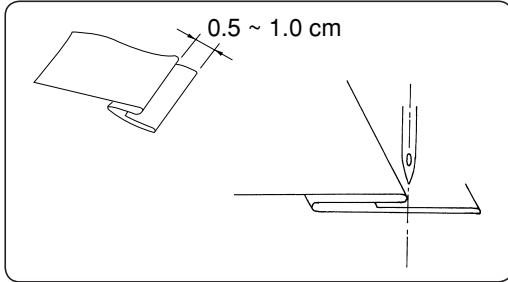


Вы можете использовать этот стежок для пришивания заплаток и штопки. Расположите ткань с дыркой под иглой так, чтобы захватывались оба края дырки.



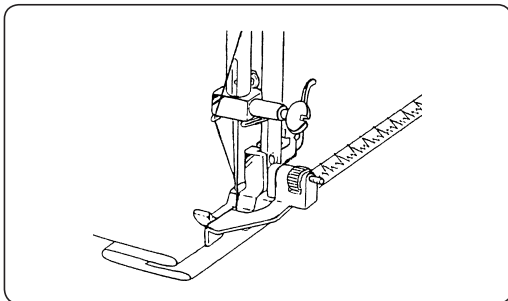
Потайной шов

- ① Выбор строчки: E или F
- ② Прижимная лапка: лапка для потайной строчки
- ③ Натяжение нити: 2 – 4
- ④ Длина стежка: 0,5 – 1



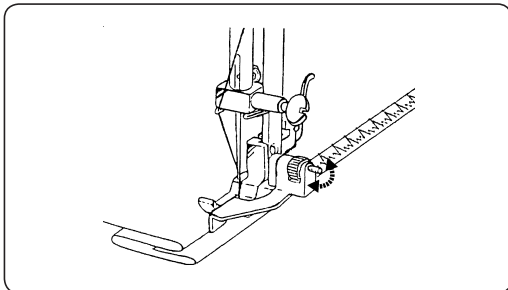
Сложите ткань, как показано на рисунке и заутюжьте.

Разместите сложенный край так, чтобы он располагался слева от иглы.

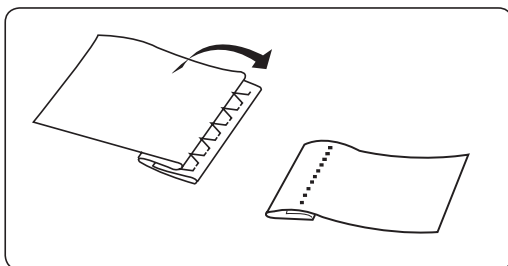


Прошейте медленно несколько стежков, поворачивая маховое колесо на себя, следите за тем, чтобы игла слегка цепляла складку с левой стороны, как показано на рисунке.

Опустите прижимную лапку.



Поверните винт держателя лапки и переместите направляющий, чтобы он располагался вдоль сгиба ткани. Начните шить, направляя сгиб складки вдоль направляющего.

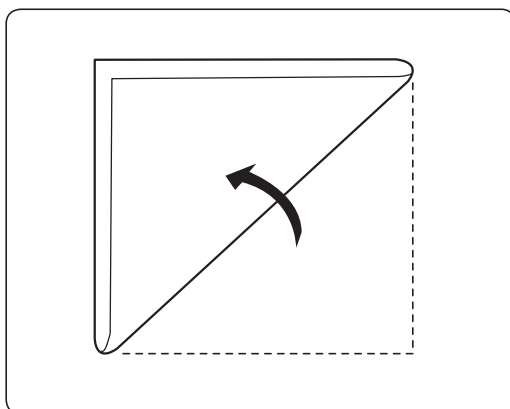
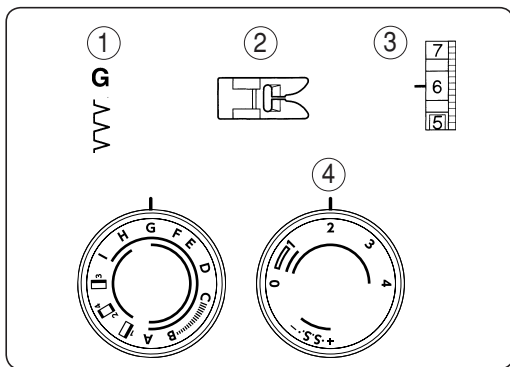


Расправьте ткань лицевой стороной наверх. На лицевой стороне ткани видны только потайные стежки.

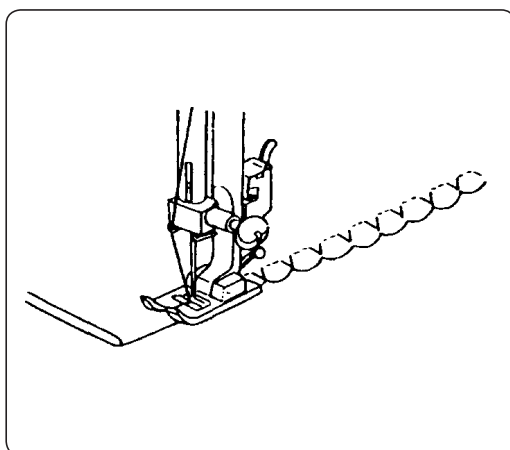
РАЗДЕЛ IV ДЕКОРАТИВНЫЕ ТЕХНИКИ

Шов-ракушка

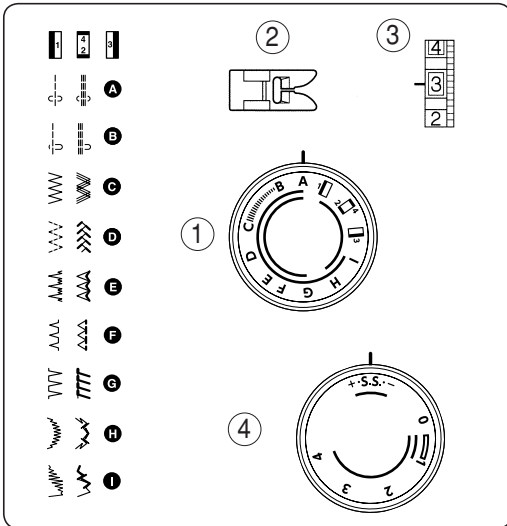
- ① Выбор строчки: G
- ② Прижимная лапка: лапка универсальная
- ③ Натяжение нити: 6 – 8
- ④ Длина стежка: 2 – 3



Сложите ткань изнанкой внутрь.
Расположите сложенную ткань вдоль порези в лапке.

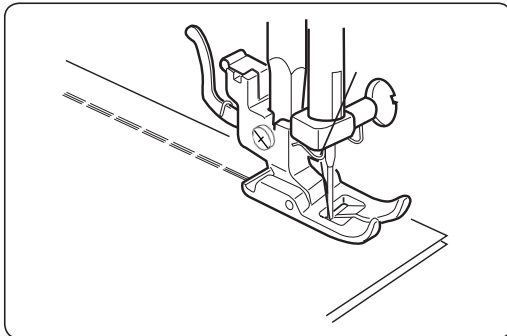


Игла должна проходить справа вдоль сгиба ткани, образуя ракушку.



Стежки стрейч

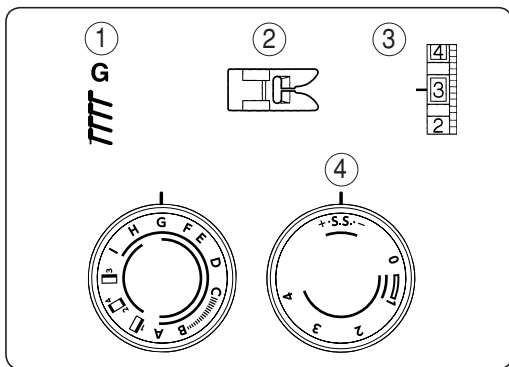
- ① Выбор строчки: A-I
- ② Прижимная лапка: лапка универсальная
- ③ Натяжение нити: 1 - 4
- ④ Длина стежка: S.S.



Если выбранный вами стежок стрейч, из-за типа ткани, получается несбалансированным, измените баланс стежка, повернув регулятор длины стежка:

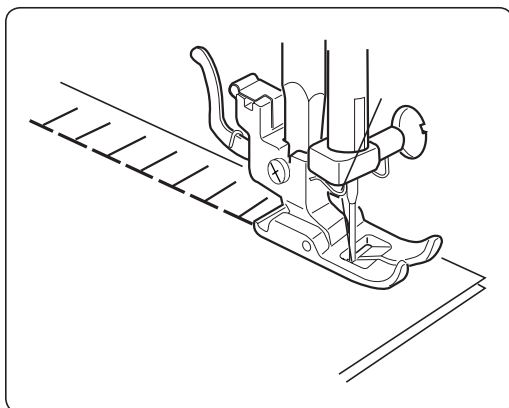
Если стежки сильно сжаты, поверните ручку по направлению к «+».

Если стежки растянуты, поверните ручку в направлении «-». (См. стр. 13)

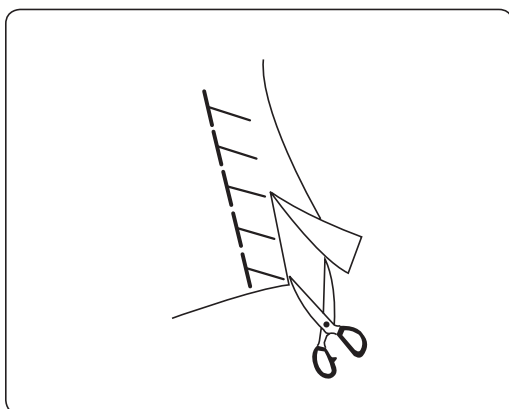


Оверлочный стежок

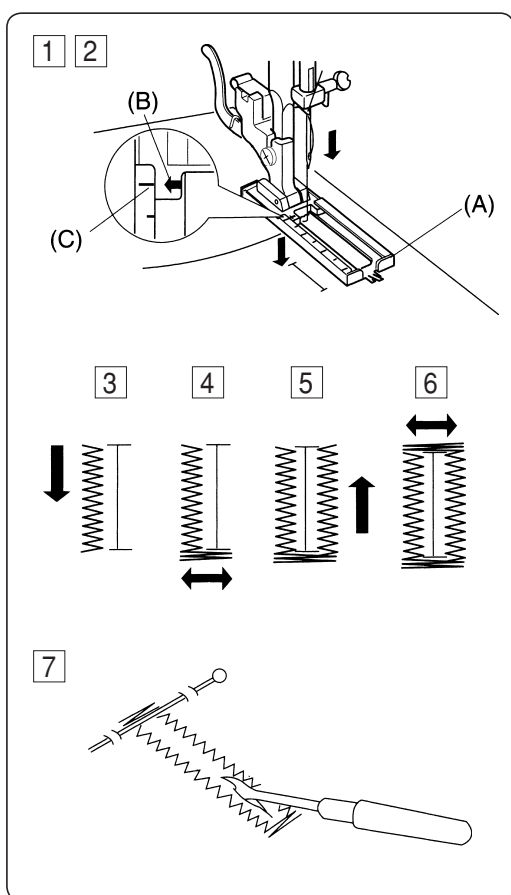
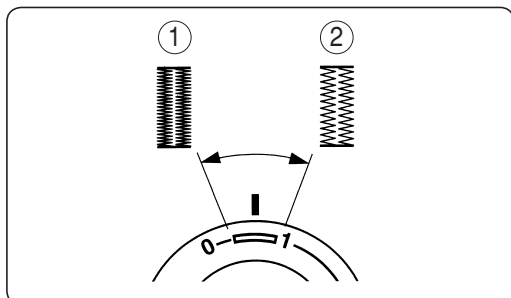
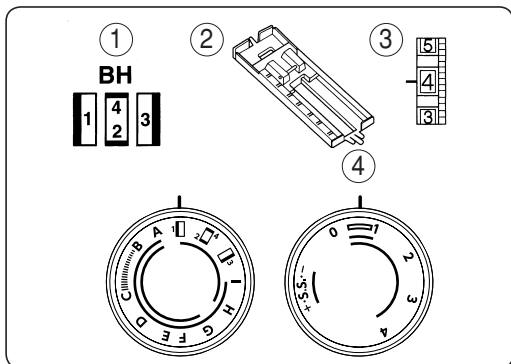
- ① Выбор строчки: G
- ② Прижимная лапка: лапка универсальная
- ③ Натяжение нити: 1 - 4
- ④ Длина стежка: S.S.




Этот стежок придает прочность и эластичность и рекомендуется для растягивающихся тканей, таких как спортивные, ткани для купальников, стрейч велюра и т.д.



Расположите ткань, оставив 1,5 см на припуск. После шитья отрежьте лишнюю ткань близко к стежкам. Будьте осторожны, не разрежьте стежки.



Выполнение петли

- ① Выбор строчки: VH
- ② Прижимная лапка: рамка для петли
- ③ Натяжение нити: 1 – 5
- ④ Длина стежка:  (05-1)

По желанию Вы можете изменить плотность стежков.

- Для большей плотности поверните регулятор длины стежка по направлению к «0».
- ① Высокая плотность петли для лёгких тканей.
- Для меньшей плотности поверните регулятор длины стежка по направлению к «1».
- ② Разрезанная петля для тяжёлых и плотных тканей.

ПРИМЕЧАНИЕ:

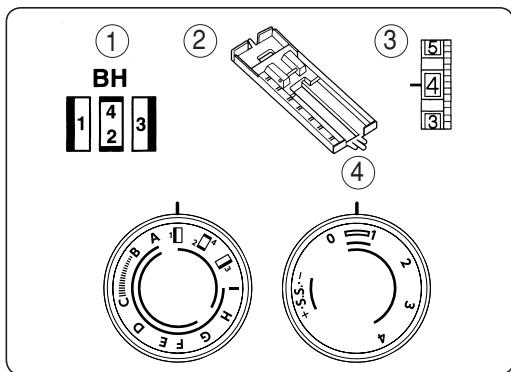
Всегда проверяйте правильные установки и качество петли на кусочке ткани.

- ① Аккуратно наметьте петлю на ткани. Расположите ткань под лапкой, разметка петли должна смотреть на вас.
- ② Передвиньте ползунок (A) на себя так, чтобы высшая метка (C) на лапке должна совпасть с точкой начала (B).
- Совмещенные метки на лапке должны совпасть с меткой начала петли на ткани. Опустите прижимную лапку.

ПРИМЕЧАНИЕ:

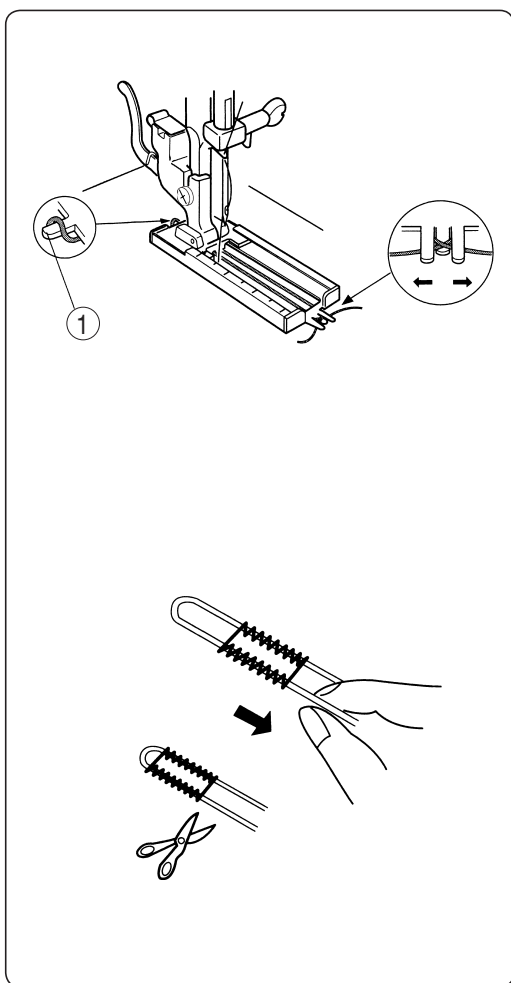
Шкала на ползунке приведена в сантиметрах.

- ③ Установите регулятор выбора стежка на «1». Шейте вперед, пока не достигнете передней отметки петли. Остановите машину на левом стежке.
- ④ Переведите регулятор выбора стежка на «4-2». Сделайте 4-6 стежков. Остановите машину на правом стежке.
- ⑤ Переведите регулятор выбора стежка на «3». Прошейте до тех пор, пока не достигните метки конца петли. Остановите машину на правом стежке.
- ⑥ Переведите регулятор выбора стежка на «4-2». Сделайте 4-6 стежков. Остановите машину на левом стежке.
- ⑦ Удалите ткань из-под лапки. Воспользуйтесь вспарывателем для раскрытия петли.

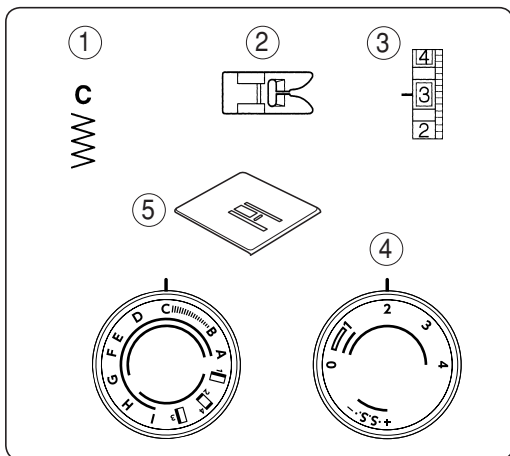


Петля с выпуклой нитью

- ① Выбор строчки: ВН
- ② Прижимная лапка: лапка универсальная
- ③ Натяжение нити: 1 – 5
- ④ Длина стежка: (05–1)

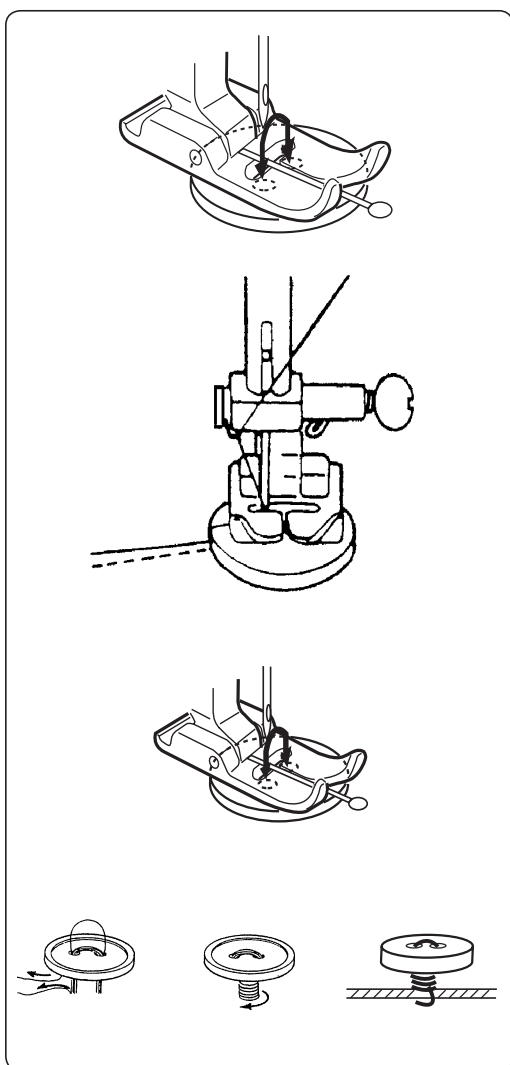


- ① Поднимите лапку (рамка для петли), набросьте шнур на выступ позади лапки.
 - ① Выступ
- ② Вытяните оба конца шнура на себя под лапкой.
- ③ Набросьте шнур на вилку впереди лапки и удерживайте его.
- ④ Опустите иглу в ткань в точке начала шитья и опустите лапку.
- ⑤ Нажмите плавно на педаль и прошейте петлю. Каждая сторона петли и закрепки будут созданы поверх шнура.
- ⑥ Удалите ткань из-под лапки, обрежьте только нитки.
- ⑦ Потяните за левый конец шнура и затяните его.
- ⑧ Концы шнура вставьте в иглу для штопки и выведите их на изнаночную сторону ткани, обрежьте излишки шнура.



Пришивание пуговиц

- ① Выбор строчки: C
- ② Прижимная лапка: лапка универсальная
- ③ Натяжение нити: 1 - 3
- ④ Длина стежка: регулятор длины стежка на любой отметке (не требуются специальные установки)
- ⑤ Зубчатая рейка: установить штопальную пластину



Положите пуговицу на ткань.

Положите булавку сверху лапки.

Повернув регулятор, выберите стежок C. Установите необходимую ширину зигзага.

Совместите оба отверстия пуговицы с горизонтальной прорезью на лапке так, чтобы левое отверстие пуговицы располагалось под иглой.

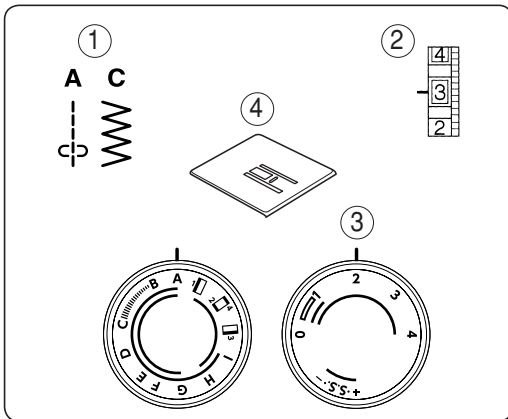
Опустите лапку и установите такую ширину стежка, чтобы игла проходила в оба отверстия пуговицы.

Сделайте несколько стежков.

По окончании шитья отрежьте нити, оставив хвостики 20 см длиной.

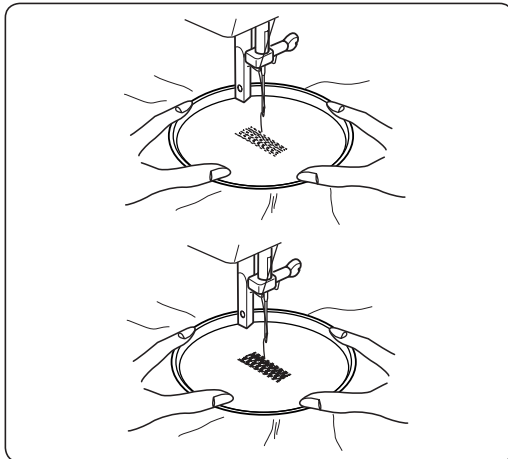
Выведите верхнюю нить в отверстие пуговицы и обмотайте вокруг закрепки, сделав «ножку».

При помощи ручной иглы выведите нить на изнаночную сторону, закрепите и обрежьте.



Свободно-ходовая штопка и вышивка

- ① Выбор строчки: А или С
- ② Натяжение нити: 2 – 6
- ③ Длина стежка: регулятор длины стежка на любой отметке (не требуются специальные установки)
- ④ Зубчатая рейка: установить штопальную пластину



Штопка

Установите штопальную пластину. Снимите держатель лапки и прижимную лапку. Расположите дырку по середине вышивальных пялец как показано на рисунке. (Пяльца в комплект машины не входят).

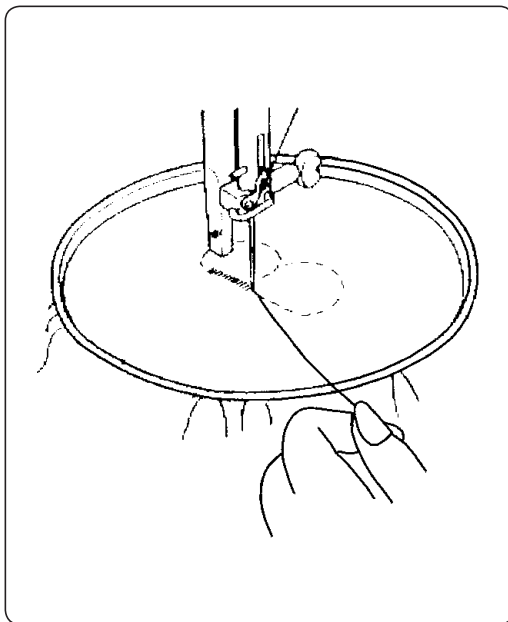
Опустите рычаг прижимной лапки и начните шить на малой скорости.

Передвигайте ткань вперед-назад до тех пор, пока дырка не закроется стежками.

Переверните ткань на 90 ° и прошейте еще слой стежков поверх предыдущих.

ПРИМЕЧАНИЕ:

Если ткань очень тонкая или сильно повреждена, для усиления этой области пришейте кусок ткани поверх дырки.



Вышивка

Установите штопальную пластину.

Снимите держатель лапки и прижимную лапку.

Измените ширину стежка.

Портновским карандашом или мелом сделайте на ткани отметки.

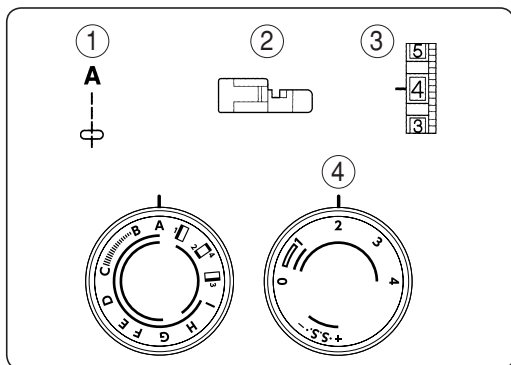
Разместите ткань в пяльцах и поместите их под иглу. (Пяльца в комплект машины не входят).

Опустите рычаг прижимной лапки, чтобы натянуть верхнюю нить. Правой рукой удерживая верхнюю нить, поверните на себя маховое колесо.

Потяните за верхнюю нить, чтобы вытянуть из ткани шпульную нить.

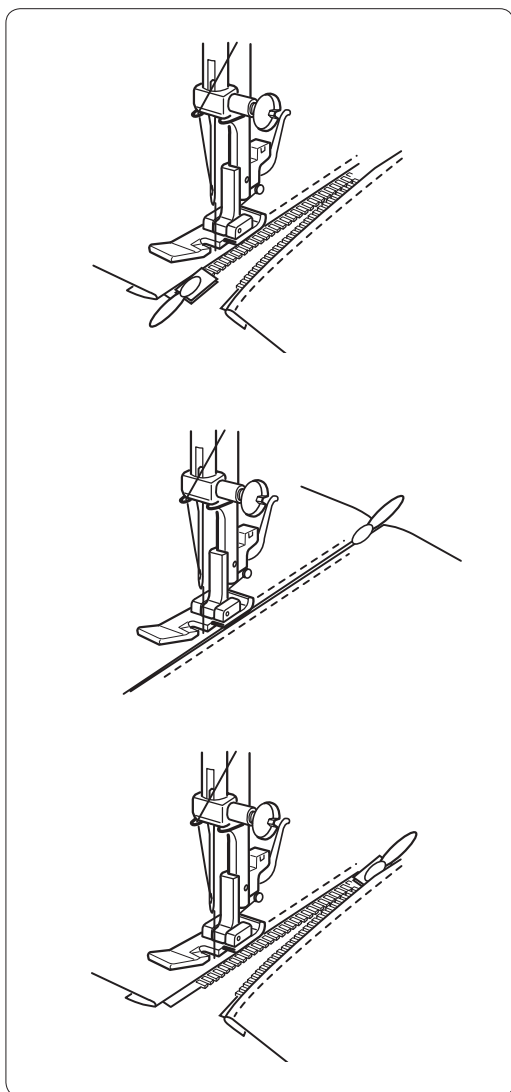
На средней скорости начните шить вдоль нанесенных линий.

По окончании вышивки снимите штопальную пластину, снова установите держатель лапки и саму лапку.



Пришивание молнии

- ① Выбор строчки: А
- ② Прижимная лапка: лапка для пришивания молнии
- ③ Натяжение нити: 3 – 6
- ④ Длина стежка: 1,5 – 4

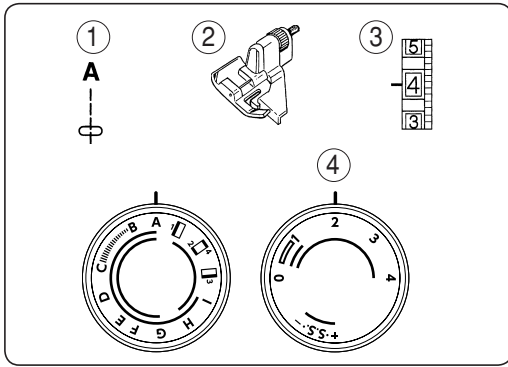


Приколите или наметайте ленту молнии к ткани и подложите её под прижимную лапку.

Отведите нити назад и опустите лапку.

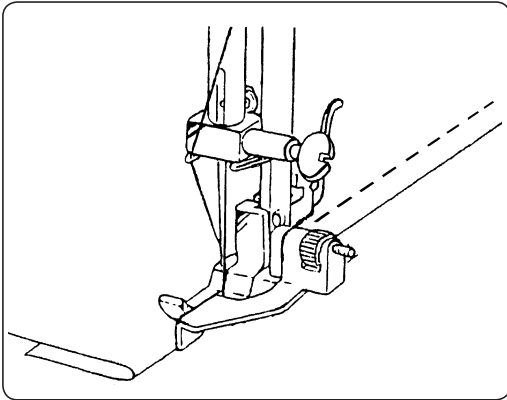
Чтобы прошить левую сторону молнии, направляйте край лапки для вшивания молнии вдоль зубцов молнии.

Поверните ткань и также прошейте другую сторону молнии.

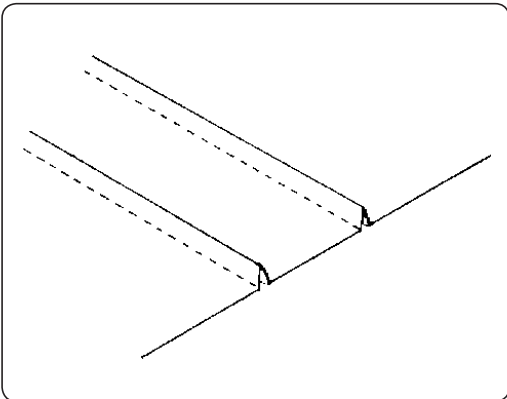


Узкие складки

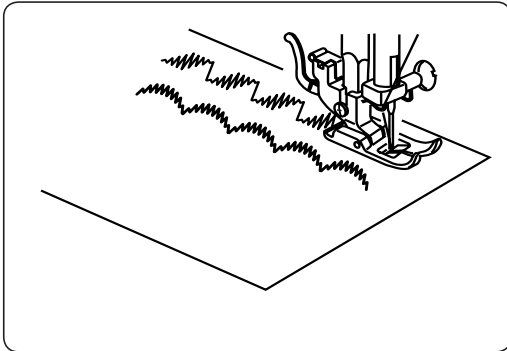
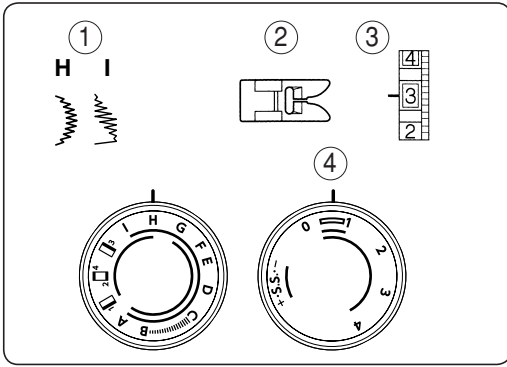
- ① Выбор строчки: А
- ② Прижимная лапка: лапка для потайной строчки
- ③ Натяжение нити: 3–6
- ④ Длина стежка: 2



Сложите ткань лицевой стороной внутрь.
 Расположите ткань под лапкой так, чтобы игла проходила на 0,1–0,2 см от сгиба ткани. Опустите лапку.
 Поверните винт на лапке и передвиньте направляющую к сгибу ткани.
 Шейте, направляя сгиб ткани вдоль направляющей на лапке.



Заутюжьте складки на одну сторону.

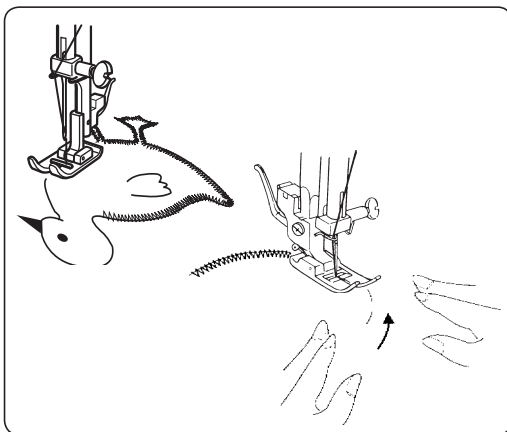
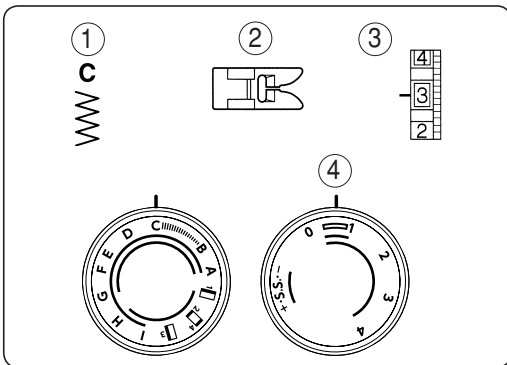


Декоративные атласные стежки

- ① Выбор строчки: H-I
- ② Прижимная лапка: лапка универсальная
- ③ Натяжение нити: 1 - 4
- ④ Длина стежка: 0,5 - 1

Шейте ряд стежков, установите натяжение верхней нити так, чтобы нижняя нить не показывалась на лицевой стороне ткани.

Для достижения наилучшего результата протестируйте стежки на кусочке ткани.



Аппликация

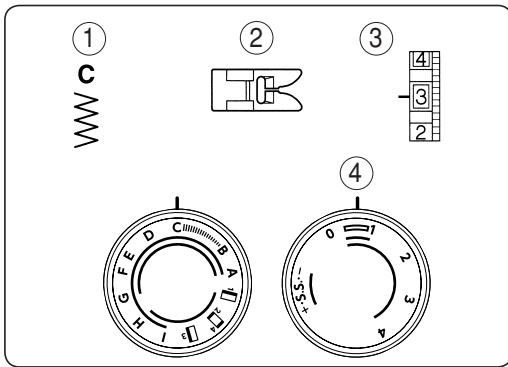
- ① Выбор строчки: C
- ② Прижимная лапка: лапка универсальная
- ③ Натяжение нити: 1 - 4
- ④ Длина стежка: 0,5 - 1

Наметайте (или приклейте специальным материалом) аппликацию на ткань.

Шейте вокруг аппликации так, чтобы стежки ложились по внешнему краю аппликации.

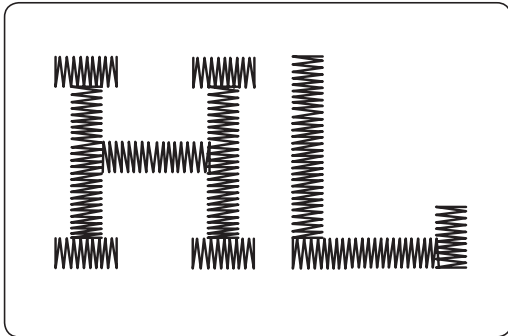
При шитье углов опускайте иглу в ткань.

Поднимайте лапку и поворачивайте ткань вправо или влево.



Монограммы

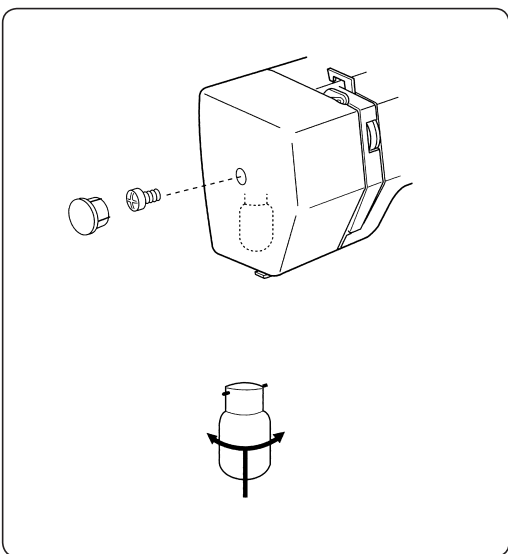
- ① Выбор строчки: C
- ② Прижимная лапка: лапка универсальная
- ③ Натяжение нити: 1 - 4
- ④ Длина стежка: 0,5 - 1



На изнаночную (нижнюю) сторону ткани пришейте стабилизатор.

Портновским мелом нарисуйте на ткани буквы.

Атласным стежком, регулируя его ширину, сформируйте буквы.



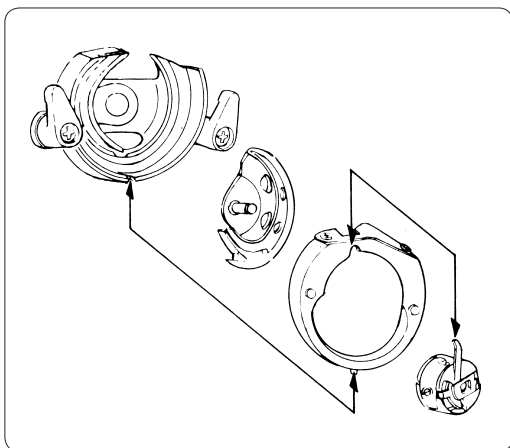
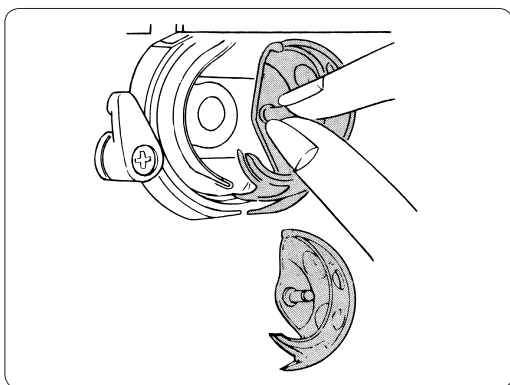
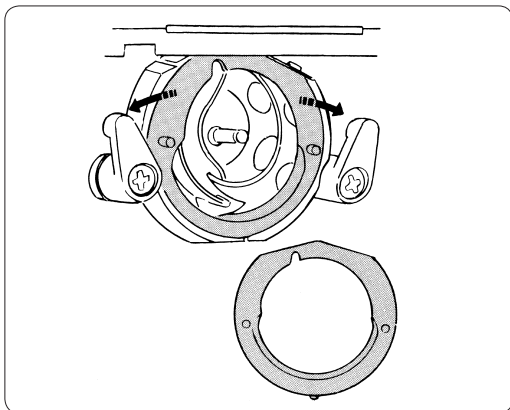
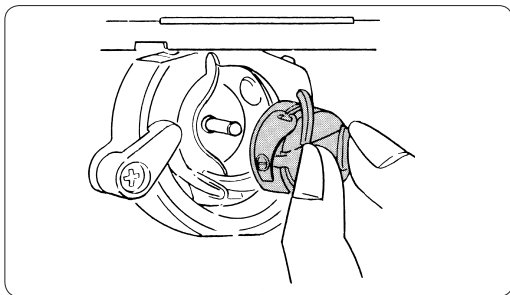
РАЗДЕЛ V. УХОД ЗА МАШИНОЙ

Подсветка

Лампочка расположена за передней панелью. Чтобы сменить лампочку, отверните установочный винт и снимите переднюю панель.

* Перед заменой лампочки отключите питание.

- Чтобы снять лампочку – нажмите и поверните влево.
- Чтобы установить лампочку – поверните вправо.



Сборка/разборка челночного механизма Как разобрать челночный механизм

ПРИМЕЧАНИЕ:

Перед началом чистки машины выключите питание машины и/или выньте вилку из розетки.

Поднимите иглу в верхнее положение и откройте челночную пластину.

Поднимите язычок шпульного колпачка и выньте его из машины.

Откройте держатели челночного механизма и достаньте удерживаемое кольцо.

Выньте челнок.

* Щёткой и мягкой салфеткой очистите челночный механизм.

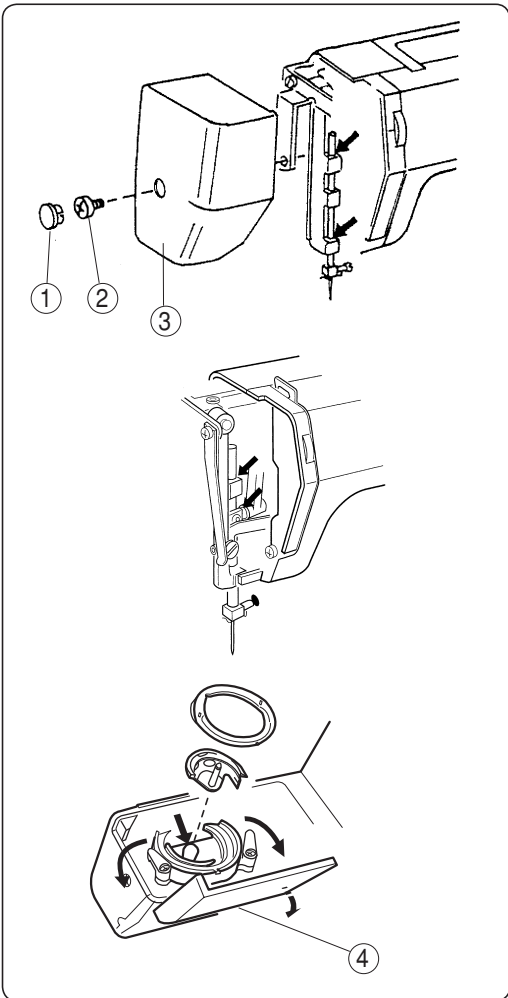
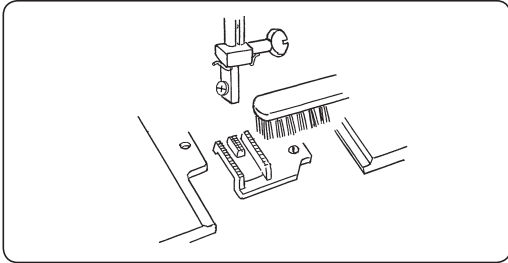
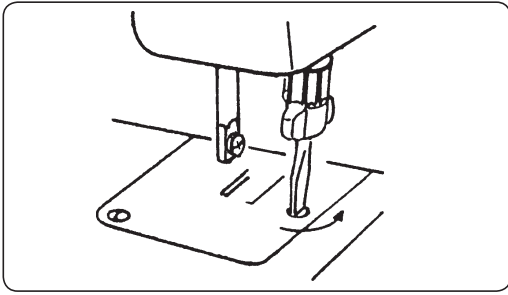
Как собрать челночный механизм

Удерживая стержень, осторожно наденьте его на основу челночного механизма, образуя четкий круг с направлятелем.

Наденьте кольцо. Проверьте, чтобы выступ зашёл в паз.

Закрепите кольцо, вернув держатели челночного механизма в первоначальное положение.

Вставьте шпульный колпачок.



Чистка транспортёра ткани

ПРИМЕЧАНИЕ:

Перед началом чистки выключите питание машины и/или выньте вилку из розетки.

Снимите иглу и прижимную лапку.
Открутите винт игольной пластины и снимите саму пластину.

Щеточкой удалите пыль и остатки ткани с транспортера.
Установите игольную пластину.

Смазка машины

ПРИМЕЧАНИЕ:

Перед началом чистки выключите питание машины и/или выньте вилку из розетки.

Смазывайте показанные на рисунке области, по крайней мере, один раз в год.
Используйте масло для швейных машин хорошего качества.

Достаточно одной или двух капель масла.
Вытрите остатки масла, иначе оно может испортить ткань.
Если машина не использовалась в течение долгого времени, перед началом работы смажьте ее.

Смазка области передней панели

Снимите колпачок, винт и переднюю панель.
Смажьте участки, показанные на рисунке.

- ① Колпачок
- ② Винт
- ③ Передняя панель


Смазка челнока

Откройте челночную пластину.
Смажьте участки, показанные на рисунке.

- ④ Челночная пластина

Устранение неисправностей

Неисправность	Вероятная причина	Примечание
Рвётся верхняя нить	<ol style="list-style-type: none"> 1. Верхняя нить неверно заправлена. 2. Верхняя нить слишком сильно натянута. 3. Погнута или затуплена игла. 4. Неправильно установлена игла. 5. По окончании шитья ткань не была отведена назад. 6. Номера нити и иглы не соответствуют друг другу. 	<p>См. стр. 11 См. стр. 14 См. стр. 7 См. стр. 7 См. стр. 16 См. стр. 7</p>
Рвётся нижняя нить	<ol style="list-style-type: none"> 1. Нижняя нить неверно заправлена. 2. Засорился шпульный колпачок. 3. Повреждена шпулька, затруднено ее вращение. 	<p>См. стр.10 Почистите шпульный колпачок Смените шпульку</p>
Ломается игла	<ol style="list-style-type: none"> 1. Игла неверно установлена. 2. Погнута или затуплена игла. 3. Игла недостаточно закреплена. 4. Сильное натяжение верхней нити. 5. Ткань не была отведена назад по окончании шитья. 6. Игла слишком тонкая для обрабатываемой ткани. 7. Регулятор строчки был переключен, когда игла находилась в материале. 	<p>См. стр. 7 См. стр. 7 См. стр. 7 См. стр.14 См. стр.16 См. стр. 7 См. стр.13</p>
Пропускаются стежки	<ol style="list-style-type: none"> 1. Неверно установлена игла. 2. Игла затуплена или погнута. 3. Игла и/или нить не подходят для обрабатываемой ткани. 4. При работе с синтетическими, очень тонкими и тканями стреч не использована игла с голубым наконечником. 5. Игольная нить неверно заправлена. 	<p>См. стр. 7 См. стр. 7 См. стр. 7 См. стр. 7 См. стр.11</p>
Волнистая строчка	<ol style="list-style-type: none"> 1. Натяжение игольной нити слишком велико. 2. Игольная нить неверно заправлена. 3. Игла слишком толстая для обрабатываемой ткани. 4. Большая длина стежков. <p>* При шитье очень тонких тканей подкладывайте бумагу под низ ткани.</p>	<p>См. стр. 14 См. стр. 11 См. стр. 7 Сделайте стежки короче.</p>
На изнанке создаются петли	<ol style="list-style-type: none"> 1. Слабое натяжение верхней нити. 2. Номера нити и иглы не соответствуют друг другу. 	<p>См. стр. 14 См. стр. 7</p>
Ткань подается неравномерно	<ol style="list-style-type: none"> 1. В тканенаправителе накопилась грязь. 2. Слишком короткие стежки. 	<p>См. стр. 33 Сделайте стежки длиннее.</p>
Машина не работает	<ol style="list-style-type: none"> 1. Машина не подключена к розетке. 2. В шпульном отсеке накопилась грязь. 3. Маховое колесо отключено для намотки шпульки. 	<p>См. стр. 5 См. стр. 32 См. стр. 9</p>
Машина работает шумно	<ol style="list-style-type: none"> 1. В челночный механизм попала нить. 2. В транспортере ткани накопилась грязь. 3. Машина нуждается в смазке. 	<p>См. стр. 32 См. стр. 33 См. стр. 33</p>

Изделие	Швейная машина
Торговая марка	JANOME
Модель	1543
Производство	Джаноме (Таиланд) Ко., ЛТД, 312 Му 1 Шукафибан 8 Рд., Буенг, Шрирача Чонбури 20230, Таиланд
Страна происхождения	Таиланд
Напряжение питания, мощность	220-240V ~ 50-60Hz 85W
Класс электробезопасности	2-й класс электробезопасности бытовых приборов
Сертификат соответствия	
Номер сертификата	
Срок гарантии	3 года
Срок службы	7 лет
Дата производства	Серийный номер включает следующую информацию: 1-я цифра – последняя цифра года производства (например 5 – 2015 год) 2-я цифра – месяц выпуска: 1 – с января по март 2 – с апреля по июнь 3 – с июля по сентябрь 4 – с октября по декабрь Остальные цифры – общая информация производителя
Что делать в случае поломки	Пожалуйста, прекратите использование продукции и обратитесь в сервисный центр
По окончании срока эксплуатации	Данное оборудование необходимо подвергнуть безопасной утилизации согласно законодательству. При возникновении вопросов обратитесь к продавцу, у которого вы покупали машину
Представительство по ремонту и претензиям	Просьба обращаться за информацией по месту приобретения товара
Импортер	См. информацию на упаковке