



AUTONAVIGATOR 4100W Traffic



Автомобильный GPS навигатор

Руководство пользователя

www.jj-connect.ru

Оглавление

Предупреждения и особенности работы с прибором	3
Информация о безопасности	4
Внешний вид прибора	6
Использование прибора в автомобиле	7
Сборка крепления на лобовое стекло	8
Включение прибора	8
Главное меню	9
Навигация	9
Офис	10
Просмотр файлов Word	10
Просмотр файлов Excel	11
Просмотр файлов Powerpoint	11
Просмотр PDF-файлов	12
Аудиоплеер	13
Видеоплеер	14
Flash-плеер	14
Программа просмотра фотографий	15
Программа просмотра текста	15
Возможности прибора с установленной SIM-картой	16
Настройки GSM	17
GPRS	18
Настройка SMS	19
Браузер	20
PIN	20
Call Center	20
Книга SIM	20
Интернет	21
SMS	22
Список контактов	24
Телефон (Вызов)	24
Игры	26
Прочее (Приложения)	26
Клиент MSN	27
Почта	28
Клиент ICQ	29
Спутники	29
Язык	31
Дата/Время	31
Меню калибровки	31
Информация	31
Возврат заводских установок	32
USB	32
Возможные проблемы	33
Информация о батарее и зарядных устройствах	36
Технические характеристики*	37
Комплектация	37

Предупреждения и особенности работы с прибором

Спасибо за то, что Вы приобрели автомобильный GPS навигатор JJ-Connect AutoNavigator 4100W Traffic! С JJ-Connect AutoNavigator 4100W Traffic Вы всегда найдете оптимальный путь даже в незнакомой местности. Подробная карта с поддержкой автоматической маршрутизации и адресного поиска обеспечит легкость навигации, а система оповещения с помощью голосовых подсказок позволит Вам не отвлекаться от управления автомобилем.

Убедительная просьба - не используйте встроенную flash-память с установленным картографическим программным обеспечением для хранения посторонней информации! Flash - память содержит уникальные данные лицензии, восстановление которых может занять значительное время.

Также рекомендуется сделать резервную копию всех данных, записанных на встроенную flash - память. Это позволит Вам восстановить утраченные данные.

Картографическая и навигационная информация поставляется на встроенной flash - памяти. В связи с этим необходимо особое внимание уделять ее содержанию и эксплуатации. Не используйте эту память для многократной записи посторонних программ и данных, а также мультимедийных файлов. Поэтому для записи большого объема информации при использовании мультимедийных возможностей прибора (прослушивание аудио, просмотр видео и графических файлов) настоятельно рекомендуется использовать отдельную MicroSD-карту.

Также внимательно относитесь к процессу обновления карт или программы. Не нарушайте структуру записанных папок и файлов. Если Вы не уверены в своих действиях, пожалуйста, позвоните в службу технической поддержки и проконсультируйтесь со специалистами.

Информация о безопасности использования прибора

1. Производите все настройки навигатора перед отправлением. Управление прибором и настройка его параметров во время вождения автомобиля очень опасны. Если Вам требуется изменить параметры навигации или настройки прибора, следует припарковаться в безопасном месте в соответствии с правилами дорожного движения.
2. Перед отправлением изучите проложенный маршрут. Если Вы не поняли в достаточной степени голосовые навигационные указания и для уточнения требуется взгляд на дисплей, убедитесь, что Вы находитесь в безопасных условиях.
3. Навигационная информация и голосовые подсказки могут не соответствовать или противоречить реальным дорожным условиям или правилам дорожного движения. Всегда обращайтесь особенное внимание на текущую ситуацию на дороге, дорожные знаки и пешеходов.
4. Не используйте JJ-Connect AutoNavigator 4100W Traffic как прибор для точного измерения скорости и пройденного расстояния.
5. Качество приема сигналов спутников может отличаться в зависимости от положения прибора внутри автомобиля. Возможны ситуации плохого приема при движении по тоннелю, мимо высоких зданий или в районах с плотной застройкой. Также на прием отрицательно влияют такие погодные условия, как, например, густой туман.
6. GPS-сигналы могут не приниматься внутри зданий, а также если рядом с автонавигатором находятся источники электромагнитного излучения.
7. Если Вы не использовали JJ-Connect AutoNavigator 4100W Traffic в течение длительного промежутка времени, для определения местоположения может понадобится значительное время, даже при условии нормальной работы GPS-приемника.
8. Особое внимание уделите месту установки JJ-Connect AutoNavigator 4100W Traffic. Не устанавливайте прибор в местах, где он может помешать работе подушек безопасности или обзору дороги.

9. При установке крепления на лобовое стекло обращайтесь внимание на чистоту поверхностей, на них не должно быть мусора и влаги. Под присоской не должно быть пузырьков воздуха, так как это может повлиять на плотность крепления. Любые повреждения прибора или других объектов внутри автомобиля, вызванные падением из-за отсоединения крепления, являются полной ответственностью пользователя и не являются гарантийным случаем.

10. Не подвергайте прибор длительному воздействию прямых солнечных лучей или высоких температур. Перегрев батареи может вызвать взрыв.

11. Не подвергайте прибор воздействию влаги или быстрым изменениям температуры. Это может вызвать конденсацию влаги внутри прибора и повредить его. Если JJ-Connect AutoNavigator 4100W Traffic подвергся воздействию влажной среды, включайте питание только после того, как Вы высушите прибор.

12. Не допускается самостоятельное вмешательство, модификации и открытие корпуса прибора, так как это может привести к некорректной работе прибора или к его повреждению. Все работы должны производиться квалифицированным персоналом.

13. Питание прибора осуществляется от встроенной Li-pol батареи, которая может взорваться или выделить токсичные вещества при неправильной эксплуатации. Не подвергайте прибор ударам, а также не эксплуатируйте прибор при наличии в окружающей среде взрывоопасных газов и жидкостей.

14. Во время зарядки обратите внимание на то, чтобы обеспечить нормальные условия вентиляции для з/у, так как в процессе зарядки выделяется большое количество тепла. Не закрывайте з/у бумагой или другими объектами, ухудшающими вентиляцию.

15. При очистке дисплея и внешних поверхностей прибора не прилагайте излишнюю силу. Для очистки не используйте бумажные салфетки или жесткий материал, который может поцарапать дисплей. Используйте только мягкую ткань.

16. Если Вы не используете карту microSD, предохраняйте разъем от пыли и влаги, а также от попадания посторонних объектов. При установке microSD карты всегда проверяйте разъем.

Внешний вид прибора



1. Светодиодный индикатор работы GSM-модуля
2. Светодиодный индикатор питания
3. Разъем микрофона
4. USB-разъем для питания и подключения к компьютеру
5. Микрофон
6. Кнопка перезагрузки (Reset)
7. Динамик
8. Стилус
9. Кнопка выключения питания и перехода в спящий режим
10. Слот для установки SIM-карты
11. Слот установки карты microSD

Использование прибора в автомобиле

Крепление на лобовое стекло на присоске и автомобильное зарядное устройство поставляются в комплекте с прибором.

Крепление на лобовое стекло

ВНИМАНИЕ: Тщательно выберите место для установки крепления. Никогда не устанавливайте крепление таким образом, чтобы оно закрывало поле зрения водителя. Если лобовое стекло автомобиля содержит встроенную обогревательную сетку, то, возможно, Вам потребуется приобрести опциональную внешнюю автомобильную GPS-антенну для Вашего прибора, так как подобное лобовое стекло является препятствием для сигнала спутников. Антенна крепится с помощью магнитного основания к крыше автомобиля. При подключении подобной антенны обратите внимание на то, чтобы не пережать провод антенны.



Подключение автомобильного зарядного устройства

Автомобильное зарядное устройство предназначено для обеспечения питания прибора в автомобиле.

ВНИМАНИЕ: Чтобы предохранить Ваш прибор от электрических повреждений, подключайте автомобильное зарядное устройство только после запуска двигателя. Один конец зарядного устройства подключите к прибору (1). Другой конец подключите к гнезду автомобильного прикуривателя (2).



Сборка крепления на лобовое стекло

Для начала снимите защитную пластиковую пленку с присоски крепления. После этого выберите подходящее место на лобовом или боковом стекле, убедитесь, что поверхность чистая, не содержит воды или грязи, после чего зафиксируйте крепление на стекле с помощью присоски. При нормальных условиях эксплуатации, крепление на присоске хорошо закрепляет прибор на лобовом стекле. Однако, если Вы оставляете крепление в автомобиле на ночь, сила закрепления может ослабнуть (из-за конденсации влаги в связи с понижением температуры). По этой причине, чтобы не допустить повреждения прибора или крепления, рекомендуется на ночь снимать прибор с лобового стекла вместе с креплением.

Чтобы отсоединить крепление, Вам нужно потянуть за клипсу в радиальном направлении от центра. Если крепление не отсоединяется, то дополнительно нужно аккуратно приподнять край присоски за выступающий язычок, чтобы убрать образовавшийся вакуум.

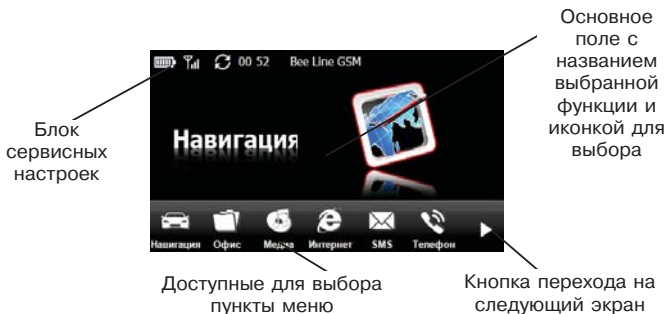
Включение прибора

Ваш прибор включается с помощью кнопки питания, расположенной в на верхней торцевой части справа. Когда Вы нажимаете (удерживайте несколько секунд) эту кнопку с целью выключения прибора, операционная система переходит в спящий режим и прекращает работу. Последующее нажатие возобновляет работу.

После появления приветствующего экрана загрузки, отобразится системное меню системы прибора с иконками. Нажатие на сенсорный экран в области иконки вызывает отображение на дисплее меню настройки соответствующей опции или запуск приложения.

Главное меню

Главное меню прибора выполнено в виде динамической flash-среды, имеющей логическое разбиение на три блока.

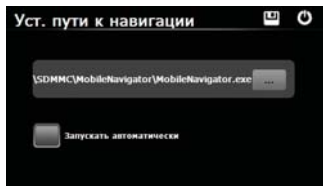
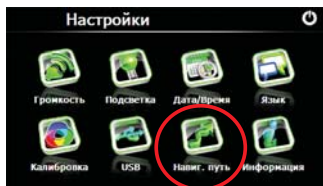


Выбор нужной функции осуществляется нажатием на сенсорный дисплей.

Навигация

Нажатие на кнопку «Навигация» запускает установленную навигационную программу. (Программа установлена на встроенную flash-память прибора).

Путь к положению исполняемого файла навигационной программы устанавливается в пункте меню **Настройки - Навиг.путь**



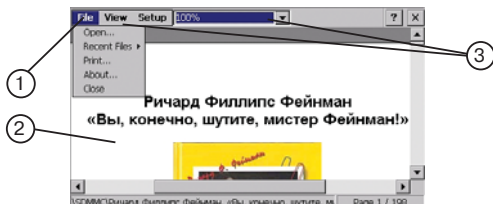
Офис

Прибор поддерживает просмотр (без редактирования) общераспространенных файлов офисных приложений Microsoft - Excel (XLS), Word (DOC), Powerpoint (PPT), а также PDF-файлы. Центр воспроизведения открывает кнопка «Офис».



Просмотр файлов Word

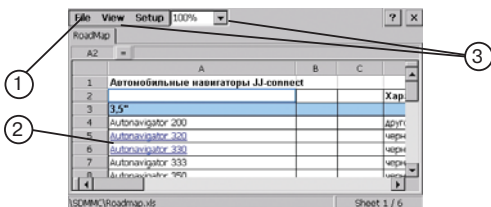
Для выбора программы для просмотра файлов DOC и RTF нажмите на значок "Word". На дисплее отобразится следующее:



1. Главное меню программы. Предназначено для поиска и открытия файлов через файловый менеджер, а также для выхода из программы.
2. Главное окно просмотра.
3. Текущее значение увеличения просматриваемой страницы, а также меню для настройки отображения.

Просмотр файлов Excel

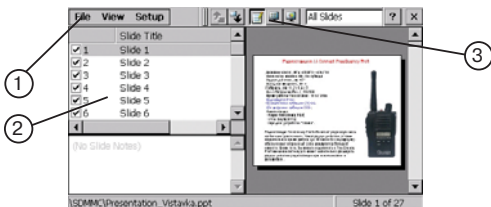
Для выбора программы для просмотра файлов XLS нажмите на значок “Excel”. На дисплее отобразится следующее:



1. Главное меню программы. Предназначено для поиска и открытия файлов через файловый менеджер, а также для выхода из программы.
2. Главное окно просмотра.
3. Текущее значение увеличения просматриваемой страницы, а также меню для настройки отображения.

Просмотр файлов Powerpoint

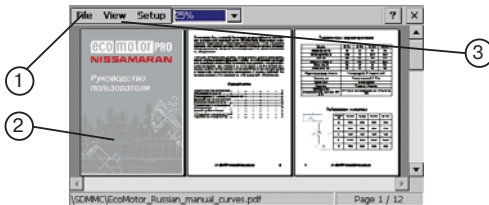
Для выбора программы для просмотра файлов PPT нажмите на значок “PowerPoint”. На дисплее отобразится следующее:



1. Главное меню программы. Предназначено для поиска и открытия файлов через файловый менеджер, а также для выхода из программы.
2. Список всех слайдов презентации
3. Кнопки выбора вида отображения слайда на экране.

Просмотр PDF-файлов

Для выбора программы для просмотра файлов PDF нажмите на значок «PDF». На дисплее отобразится следующее:



1. Главное меню программы. Предназначено для поиска и открытия файлов через файловый менеджер, а также для выхода из программы.
2. Список всех слайдов презентации
3. Кнопки выбора вида отображения слайда на экране.

Медиа

Прибор поддерживает воспроизведение аудио и видеofайлов, позволяет просматривать текстовые данные и графические изображения. Центр воспроизведения открывает кнопка «Медиа»



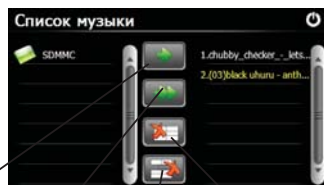
Аудиоплеер

Для запуска аудиоплеера нажмите на иконку «Музыка» в меню. На дисплее отобразится окно музыкального плеера:



1. Выбор режима воспроизведения трека;
2. Настройка эквалайзера;
3. Проигрывание предыдущего трека;
4. Пуск/пауза;
5. Стоп;
6. Проигрывание следующего трека;
7. Стоп;
8. Выбор треков для проигрывания.
9. Поле графической визуализации трека;
10. Ползунок настройки громкости воспроизведения;
11. Поле с названием трека и исполнителя;
12. Кнопка сворачивания приложения (воспроизведение при этом не прекращается)
13. Кнопка выхода в главное меню.

Выберите файл для воспроизведения с помощью кнопки 8. Аудиофайлы можно размещать на MicroSD-карте или во внутренней памяти прибора. Для удобства Вы можете создать дополнительную папку, например "Музыка". Для воспроизведения поддерживаются следующие форматы: MP3, WMA, WAV



Поместить выбранный файл в список воспроизведения

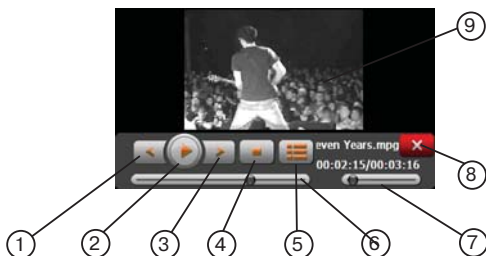
Поместить все файлы из папки в список воспроизведения

Удалить все файлы из списка

Удалить один файл из списка

Видеоплеер

Для запуска видеоплеера нажмите на иконку «Видео» в главном меню. На дисплее отобразится окно видеоплеера.

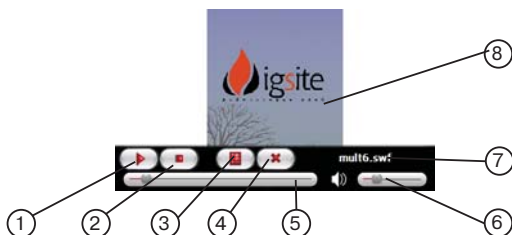


1. Проигрывание предыдущего трека;
2. Пуск/Пауза;
3. Проигрывание следующего трека;
4. Стоп;
5. Вход в меню выбора файла;
6. Строка продолжительности файла;
7. Регулятор громкости.
8. Возврат в главное меню;
9. Окно воспроизведения.

Полноэкранный режим просмотра включается двойным кратким нажатием на дисплей. Выберите файл для воспроизведения и нажмите на него. Видеофайлы можно размещать на MicroSD-карте или во внутренней памяти прибора. Для удобства Вы можете создать дополнительную папку, например “Видео”. Для воспроизведения поддерживаются следующие форматы: AVI, DIVX, XVID, WMV, ASF, MPEG1, MPEG2.

Flash-плеер

Для запуска проигрывателя flash-анимации нажмите на иконку «Flash» в главном меню. На дисплее отобразится окно плеера.

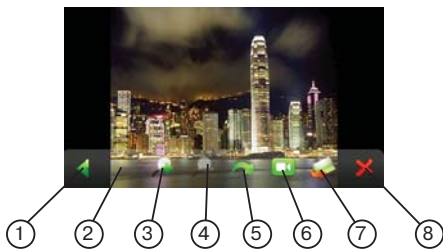


- | | |
|------------------------------|------------------------------------|
| 1. Пуск/Пауза; | 5. Строка продолжительности файла; |
| 2. Стоп; | 6. Регулятор громкости. |
| 3. Вход в меню выбора файла; | 8. Окно воспроизведения. |
| 4. Возврат в главное меню; | |

Для воспроизведения подходят файлы с расширением SWF.

Программа просмотра фотографий

Для выбора программы для просмотра графических файлов нажмите на значок “Фото”. На дисплее отобразится следующее меню:



- | | |
|--------------------------------|---------------------------------------|
| 1. Просмотр предыдущего файла; | 5. Поворот изображения; |
| 2. Просмотр следующего файла; | 6. Режим слайд-шоу; |
| 3. Увеличение изображения; | 7. Режим выбора файлов для просмотра; |
| 4. Уменьшение изображения; | 8. Возврат в предыдущее меню. |

Выберите файл для просмотра с помощью кнопки 7. Графические файлы можно размещать на MicroSD-карте или во внутренней памяти прибора. Для удобства Вы можете создать дополнительную папку, например “Фото”. Для воспроизведения поддерживаются форматы:

- JPEG, BMP, GIF, PNG.

Программа просмотра текста

Для выбора программы для просмотра текстовых файлов нажмите на значок “Текст”. Выберите файл для просмотра и нажмите на него. Текстовые файлы необходимо размещать на MicroSD-карте. Для удобства Вы можете создать дополнительную папку, например “Документы”. Для отображения поддерживается формат TXT в кодировке Юникод (Метод кодировки можно выбрать при сохранении файла).



- | | |
|--------------------------------------|--|
| 1. Меню выбора файла; | 5. Кнопка установки закладки |
| 2. Просмотр предыдущих строк текста; | 6. Меню выбора закладок; |
| 3. Просмотр следующих строк текста; | 7. Полоса прокрутки и индикатор текущей страницы и общего числа страниц в документе; |
| 4. Выбор режима отображения текста; | 8. Кнопка выхода из программы. |

Возможности прибора с установленной SIM-картой

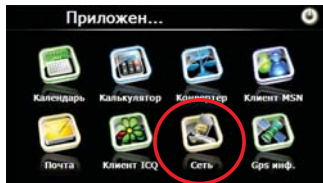
JJ-Connect Autonavigator 4100W Traffic поддерживает использование возможностей GSM - вы можете звонить с помощью прибора и принимать звонки, отправлять и получать SMS, а также использовать преимущества GPRS-интернета, в том числе для получения информации о загруженности дорог (если эту функцию поддерживает навигационное ПО).



Перед использованием возможностей GSM-модуля прибора необходимо проверить настройки.

Настройки GSM

Доступ к настройкам осуществляется через пункт меню Приложения (Прочее) - Сеть



GPRS

Данный пункт настроек позволяет выбрать оператора мобильной связи для осуществления GPRS-подключения.

Если список не содержит настроек вашего мобильного оператора, возможно редактирование существующих настроек.

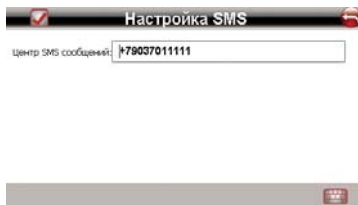


1. Кнопка выбора мобильного оператора. По умолчанию уже прописаны настройки МТС, Билайн, Мегафон для Москвы и МО;
2. Пункт выбора автоподключения к сети GSM и GPRS при запуске прибора. Очень полезная функция при использовании сервиса приема информации о пробках.
3. Кнопки включения и выключения GPRS-соединения
4. Переход в меню редактирования настроек GPRS. Для редактирования выберите с помощью пальца или стилуса необходимое поле и используйте экранную клавиатуру для изменения.



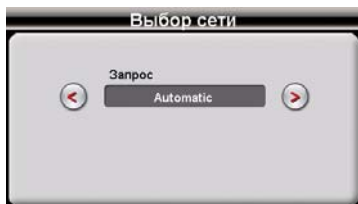
Настройка SMS

В данном пункте меню можно прописать номер центра SMS-сообщений. В стандартном режиме номер прописывается автоматически.



Оператор

В данном пункте меню вручную выбрать поставщика мобильных услуг для установленной SIM-карты. Рекомендуется не изменять значение автоматического выбора.



GSM

Здесь вы можете отключить GSM-модуль прибора, например, для экономии заряда батарей.



Браузер

В данном пункте настроек устанавливается стартовая страница при запуске интернет-браузера.



PIN

В данном пункте меню можно включить или отключить запрос PIN-кода для SIM-карты



Call Center

Здесь автоматически устанавливается сервисный номер поставщика мобильных услуг.

Книга SIM

Данный пункт отображает список записанных на SIM-карту контактов.

Интернет

С помощью JJ-Connect Autonavigator 4100W Traffic вы в любой момент можете воспользоваться Интернетом (при условии, что установленная SIM-карта имеет положительный баланс денежных средств на счету). Откроется окно браузера:



1. Кнопка перехода на домашнюю страницу;
2. Кнопка перехода к меню закладок;
3. История просмотренных страниц;
4. Переход в меню настройки отображения страниц;
5. Главное окно просмотра
6. Выход в главное меню;
7. Кнопка перехода к набранному адресу и кнопка обновления страницы;
8. Вызов экранной клавиатуры для ввода букв и символов.

SMS

При положительном балансе денежных средств на счету SIM-карты вам доступен сервис отправки и получения SMS.

При выборе данного пункта меню отобразится следующее окно:

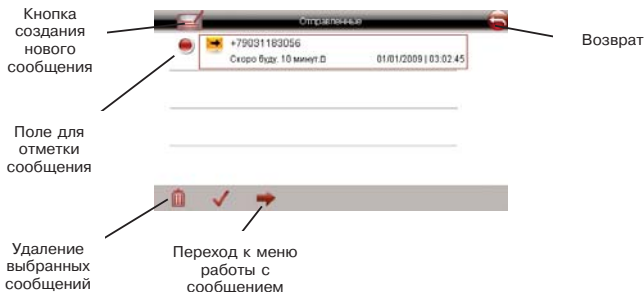


1. Возврат в предыдущее меню

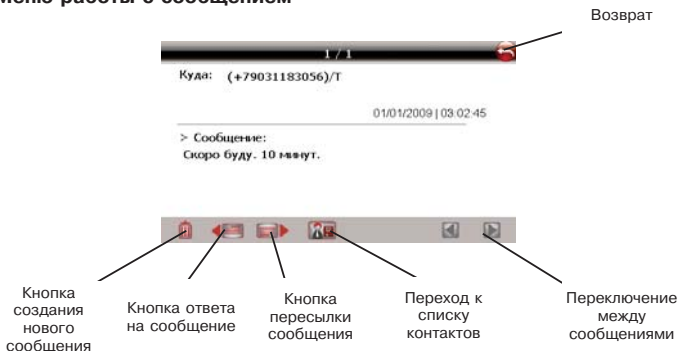
2. Кнопка создания нового SMS-сообщения



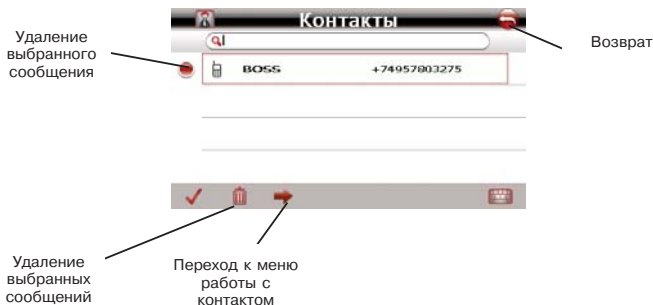
3. Основное окно - входящие, исходящие сообщения, черновики. Переход к нужному списку осуществляется нажатием.



Меню работы с сообщением



Список контактов



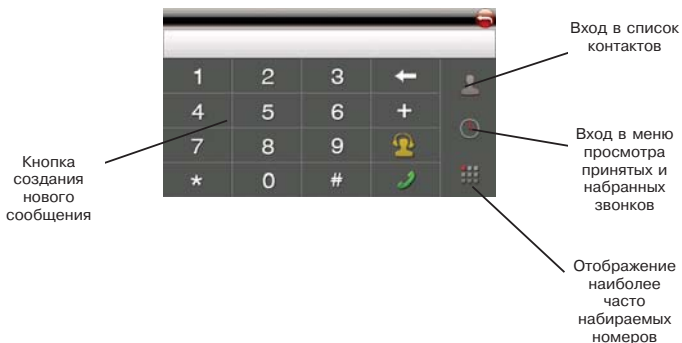
Работа со списком контактов похожа на работу с отдельными сообщениями. Вы можете создавать новые контакты, изменять информацию, отправлять SMS. Данный список контактов также используется в пункте меню Телефон (Вызов).

Телефон (Вызов)

Данная функция позволяет принимать и совершать звонки через сеть GSM. Звук принимается через встроенный микрофон и проигрывается через встроенный динамик прибора.



При нажатии на кнопку «Телефон» на дисплее отобразится следующее окно:



При поступлении звонка на номер SIM-карты, установленной в прибор, независимо от того, какая навигационная программа или медиаплеер в данный момент работает, на дисплее отобразится окно приема звонка.



Игры

Для развлечения в приборе предусмотрены несколько игр. Переход в меню осуществляется нажатием кнопки «Игры».

Для выбора доступны несколько классических игр - Memory, Linlink, Tetris, JawBreaker, Tetris, JawBreaker, BoxMan, BreakOut, Snake.



Прочее (Приложения)

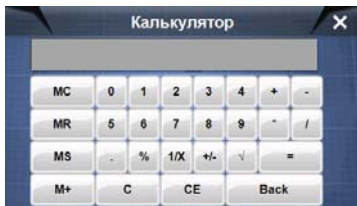
Данное меню содержит несколько полезных приложений для работы и развлечения.



Календарь - простая информационная форма.



Калькулятор позволяет произвести несложные расчеты.



Конвертер поможет с переводом величин измерения в различные форматы.



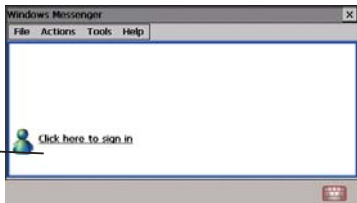
Клиент MSN

Данное приложение - распространенный интернет-мессенджер от компании Microsoft. Для того чтобы пользоваться программой, необходимо ввести зарегистрированную учетную запись. Если у Вас нет учетной записи, то зарегистрироваться можно на сайте

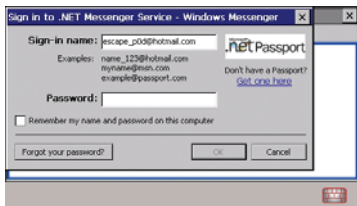
<http://home.live.com/?mkt=ru-ru>

При запуске программы отображается следующее окно:

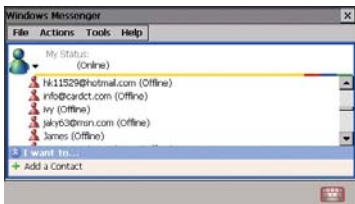
Нажмите для входа



После этого отобразится окно ввода имени пользователя и пароля:



При правильном вводе данных вы увидите список контактов, с которыми можно общаться. Для написания сообщения выберите имя получателя, введите текст сообщения с помощью экранной клавиатуры и нажмите кнопку «Send».

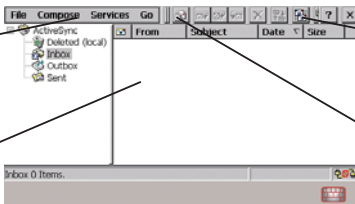


Почта

Приложение может использоваться для работы с почтой. Значения для настройки почтового ящика уточняйте у поставщика услуг электронной почты.

Меню
настройки
параметров
учетной
записи

Поле
полученных
сообщений



Кнопка
приема/
отправки
сообщения

Кнопка
создания
нового
сообщения

Клиент ICQ

Данная кнопка зарезервирована под запуск мобильного ICQ-клиента Pigeon, который находится в свободном доступе и доступен для скачивания по ссылке:

<http://pigeon.vpro.ru/download/RUS/pigeonCE-ARM.zip>

Получившийся в результате распаковки архива файл (конфигурация WindowsCE ARM) необходимо поместить во внутреннюю память прибора по следующему адресу (используйте подключение по ActiveSync для копирования файла):

`\ResidentFlash\Pigeon\pigeon.exe`

После этого вы сможете использовать все преимущества удобного интерфейса программы Pigeon! для мобильного общения.

Спутники

Данная страница позволяет наблюдать за текущими параметрами приема сигнала спутников. Быстрый доступ возможен с помощью нажатия иконки, расположенной в верхней части главного окна программной оболочки.



В пункте меню отображаются текущие показатели приема GPS-сигнала:

- Захват сигнала;
- Широта;
- Долгота;
- Высота;
- UTC (Мировое время);
- Видно спутников;
- Активных спутников;
- Текущая скорость по GPS.

Настройки

Нажмите на иконку “Настройки”, чтобы настроить такие параметры системы, как подсветка, уровень громкости динамика, используемый язык интерфейса и другие.



Громкость

В этом меню Вы можете настроить уровень громкости динамика, а также включить звук щелчка при нажатии на дисплей. Кроме этого, возможна установка пользовательской мелодии, проигрывающейся при запуске программной оболочки навигатора.



Подсветка

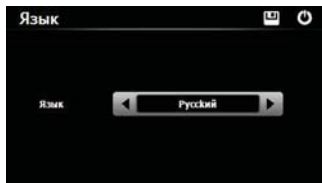
В этом меню Вы можете настроить уровень яркости подсветки дисплея, а также время работы подсветки при питании прибора от батареи или от внешнего питания.

Также есть пункт меню «Авто-подсветка», который включает или выключает сенсор освещенности (расположен на задней стороне прибора), который автоматически регулирует яркость подсветки дисплея в зависимости от условий окружающей среды.



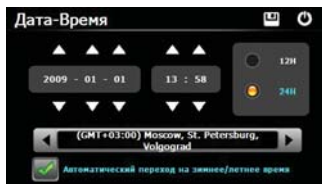
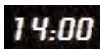
Язык

В этом меню Вы можете выбрать язык для отображаемой на дисплее текстовой информации для меню.



Дата/Время

В этом меню настраивается значение текущей даты и времени. Также доступен выбор используемого часового пояса и формата времени. Быстрый доступ возможен с помощью нажатия иконки, расположенной в верхней части главного окна программной оболочки.



Меню калибровки

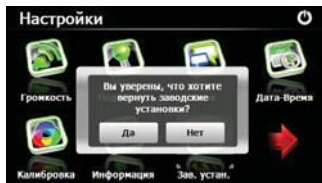
Калибровка применяется для более точного реагирования сенсорного экрана на касание. Точно и уверенно нажимайте в центр перекрестия. Перекрестие будет перемещаться до тех пор, пока дисплей не будет откалиброван.

Информация

При выборе этого пункта на дисплее отображается информация о версии ROM, типе процессора прибора, размера RAM-памяти, версии программного обеспечения. Быстрый доступ возможен с помощью нажатия иконки, расположенной в верхней части главного окна. Для перехода на следующую страницу настроек используйте красную стрелку.

Возврат заводских установок

Возврат заводских установок обнулит все сделанные изменения. Это может помочь, если вы ошиблись в настройке.



USB

Меню USB - это выбор режима подключения прибора к ПК. Для выбора доступны пункты «USB накопитель» - прибор подключается к ПК как кардридер. «MS ACTIVESYNC» - с помощью программы синхронизации Microsoft Activesync (программа бесплатная, доступна для скачивания на <http://www.microsoft.com/downloads/>)



Возможные проблемы, описание их решения и уход за прибором

Перезагрузка прибора

Перезагрузка прибора похожа на обычную перезагрузку персонального компьютера. Перезагрузка может потребоваться, когда прибор не реагирует на нажатие кнопок, касание дисплея (прибор “завис”). Чтобы перезагрузить прибор, нажмите на кнопку Reset (Сброс) на задней стороне прибора. Если после нажатия кнопки Reset (Сброс) устройство также не реагирует на воздействия, Вы можете последовать инструкциям ниже и вернуть прибор к заводским установкам и очистить системную память.

Проблемы с питанием прибора

Питание не включается (при питании от внутренней батареи)

- Возможно, для включения питания недостаточен заряд батареи;
- Подключите зарядное устройство к USB-разъему или автомобильному зарядному устройству.

Проблемы с дисплеем прибора

Дисплей не работает.

Если дисплей не реагирует на касание даже после того, как Вы нажали кнопку питания, по порядку попробуйте выполнить следующие действия:

- Подключите зарядное устройство к USB-разъему или автомобильному зарядному устройству (разъем автомобильного прикуривателя);
- Перезагрузите прибор.

Дисплей медленно реагирует.

- Убедитесь в том, что заряда батареи достаточно для нормальной работы прибора.

Дисплей “зависает”

- Перезагрузите прибор.

Информацию на дисплее трудно прочесть

- Убедитесь, что заряда батареи достаточно для нормальной работы прибора;
- Убедитесь, что подсветка дисплея включена;
- Переместитесь в место с лучшей освещенностью;
- Если проблема не решена, перезагрузите прибор.

Некорректная реакция дисплея на касание стилуса или пальца.

- Откалибруйте дисплей.

Проблемы соединения с помощью USB кабеля

- Убедитесь, что Вы включили прибор и ПК перед соединением;
- Убедитесь, что установлены соответствующие драйверы;
- Убедитесь, что концы кабеля надежно подключены к соответствующим разъемам и что контакт достаточно плотный;
- Перед подключением кабеля перезагрузите прибор.

Проблемы с приемом сигналов GPS

Если прибор не принимает сигналы спутников, проверьте следующие условия:

- Убедитесь, что GPS-антенна находится в горизонтальном положении (параллельно земле) и вид неба открытый и ясный.
- Обратите внимание на то, что на качество приема GPS сигналов оказывают влияние такие факторы, как плохие погодные условия, густые лесонасаждения, высокие постройки, другие беспроводные устройства, а также вмонтированная в лобовое стекло обогревательная система.

Недостаточная или отсутствующая громкость динамика

Если Вы подключили наушники, то динамик автоматически отключается. Для того, чтобы динамик зазвучал, необходимо вытащить кабель наушников из разъема на боковой стороне прибора. Проверьте звуковые установки для используемого в приборе навигационного ПО.

Почему не используются загруженные на MicroSD-карту файлы (опционально, при поддержке прибором функции медиаплеера).

- Возможно файл поврежден;
- Формат файла не поддерживается.

Уход за прибором

Правильный уход за прибором обеспечит его долгую и эффективную работу.

- Не храните и не используйте прибор в условиях повышенной влажности и высоких температур;
- Избегайте длительного воздействия на прибор прямых солнечных или ультрафиолетовых лучей;
- Не кладите и не роняйте на прибор никаких предметов;
- Не роняйте прибор и не подвергайте его ударам;
- Не подвергайте прибор резким температурным перепадам, так как это может повлечь конденсацию влаги внутри прибора и его повреждение. Если подобное произошло, не включайте прибор, пока он не высохнет;
- Не садитесь на прибор. Не носите прибор в заднем кармане.
- Поверхность дисплея может легко поцарапаться. Для касания дисплея используйте стилус или палец. Избегайте касания дисплея острыми предметами. Для предохранения дисплея от царапин можно использовать специальную защитную пленку.
- Никогда не очищайте прибор или дисплей при включенном питании. Для очистки внешних поверхностей используйте мягкую влажную ткань (желательно не содержащую хлопка);
- Не используйте для очистки экрана бумажные салфетки или полотенца;
- Никогда не пытайтесь самостоятельно разбирать или чинить прибор, а также модифицировать его каким-либо образом. Любое подобное вмешательство может повредить Вашему здоровью, нарушить корректную работу прибора или нанести ему ущерб. Также это повлечет за собой снятие гарантии;
- Не храните вместе с прибором легковоспламеняющиеся жидкости, газы или взрывчатые вещества.

Информация о батарее и зарядных устройствах

Используйте только специально предназначенные зарядные устройства (от USB разъема и разъема автомобильного прикуривателя). Использование других зарядных устройств может повлечь нарушение работы прибора или повреждения. Характеристики для зарядных устройств:

З/у от USB-разъема:

Входные величины: Напряжение: 5 В, постоянное, Ток: 0,5 А.

Выходные: Напряжение: 5 В, постоянное, Ток: 0,5 А.

З/у от разъема автомобильного прикуривателя:

Входные величины: Напряжение: 12 В, постоянное.

Выходные: Напряжение: 5 В, постоянное, Ток: 1,5-2 А.

- Не используйте зарядные устройства в условиях повышенной влажности. Никогда не касайтесь частей зарядного устройства, если Ваши руки или ноги мокрые;
- Во время зарядки обратите внимание на то, чтобы обеспечить нормальные условия вентиляции для з/у, так как в процессе зарядки выделяется большое количество тепла. Не закрывайте з/у бумагой или другими объектами, ухудшающими вентиляцию;
- При подключении з/у к источнику, обратите внимание на соблюдение всех электрических параметров подключения (уровень напряжения, величина тока);
- Не используйте зарядное устройство с поврежденным кабелем;
- Никогда не пытайтесь самостоятельно осуществлять ремонт прибора.

Для заряда батареи используйте только сертифицированное производителем зарядное устройство. Не пытайтесь сами заменить внутреннюю батарею. Не разбирайте батарею, не бросайте в воду или огонь, не подвергайте ударам и повреждениям, так как это может повлечь за собой взрыв батареи или химический ожог.

Технические характеристики*

Частота процессора, МГц: ARM 396 МГц, DSP 264 МГц;
GPS чипсет: SiRFatlasIII, dual-core;
Диагональ дисплея: 4,3";
Тип дисплея: TFT, сенсорный;
Разрешение, пикс.: 480 x 272;
Хранение картогр. информации: внутренняя flash - память;
Операционная система: Microsoft Windows CE 5.0;
Рабочая температура, °C: от 0 до 50;
Температура хранения, °C: от -20 до 60;
Питание, В: 5, постоянное;
Габаритные размеры, мм: 125 x 81 x 19;
Тип батареи: Li-Pol, перезаряжаемая 1400 мА·ч.

Комплектация

- Автомобильный навигатор JJ-Connect Autonavigator 4100W Traffic
- Комплект крепления на лобовое стекло автомобиля на присоске (креدل и штанга)
- USB-кабель для подключения к ПК
- Адаптер питания от разъема автомобильного прикуривателя 12В
- Руководство пользователя для прибора на русском языке
- Руководство пользователя для навигационного ПО на русском языке
- Гарантийный талон
- Стилус

Производитель: "JJ Group Corp Ltd."

Адрес: Unit C (703) Oriental Centre 67-71 Chatham Rd TST KL, P.R.C. (КНР).

Представительство в России: Москва, М. Сухаревская пл., д. 1.

Товар сертифицирован

Товар сертифицирован. Добровольная сертификация.

РОСС CN.АИ84.С01064 от 13.02.2009

Орган по сертификации "Стандарт".

СЭЗ №77.01.16.650.П.000922.01.07 от 16.01.2007



Срок службы - 2 года. Гарантийный срок на товар - 1 год с момента покупки. Внешний вид товара или аксессуаров на упаковке может не совпадать с внешним видом содержимого.

*Наиболее полные и актуальные характеристики смотрите на сайте <http://auto.jj-connect.ru>. Компания JJ-Group оставляет за собой право изменять технические характеристики товара без уведомления.



www.jj-group.ru