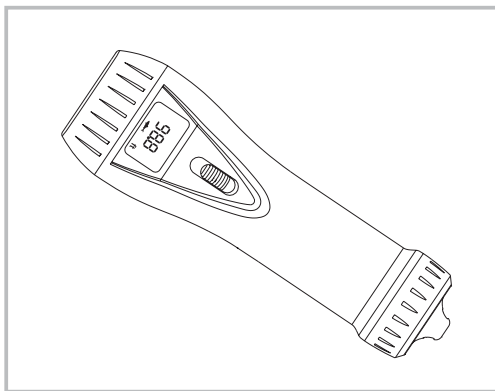


Инструкция JJ-connect Fisherman 130

Портативный рыбопоисковый
эхолот-глубиномер



 connect

Введение

JJ-connect Fisherman 130 - это высокотехнологичный сонар, оснащенный большим количеством полезных функций. Он создан для того, чтобы снабжать вас всей необходимой информацией.

Функции:

- Определение глубины от 2 до 35 м.
- Поиск рыбы.
- Работает сквозь борт лодки и сквозь лед.
- Измерение температуры воды и воздуха
- Противоударный корпус
- Водостойкость до 30 м.
- Прочная конструкция: диапазон рабочих температур от -30°C до $+50^{\circ}\text{C}$
- Различные системы измерения: футы и метры, Фаренгейт и Цельсий.
- Изображение на экране можно повернуть на 180 градусов

Установка батареек

1. Открутите крышку на конце прибора и выньте батарейный зажим (Рис. 1).
2. Вставьте 4 батарейки размера AA (лучше всего алкалиновые)
3. Вставьте обратно батарейный зажим и плотно закрутите крышку. Удостоверьтесь в том, что крышка плотно закручена.

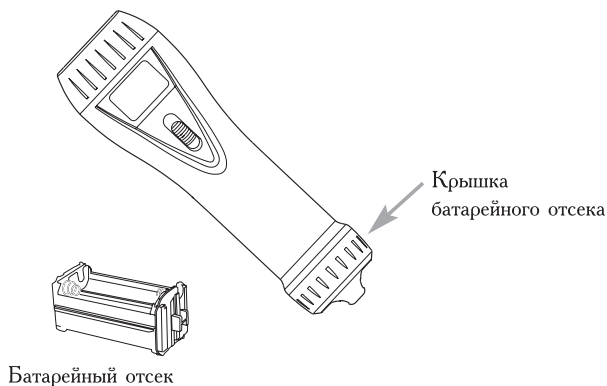


Рисунок 1

Выбор единиц измерения

1. Выньте батарейный зажим.
2. Внутри батарейного отсека вы увидите маленький скользящий переключатель (рис.2); при помощи маленькой отвертки или похожего приспособления сдвиньте переключатель влево для того, чтобы расстояние измерялось в футах, а температура - по Фаренгейту. Сдвиньте переключатель вправо для получения результатов измерения в метрах и по Цельсию соответственно.

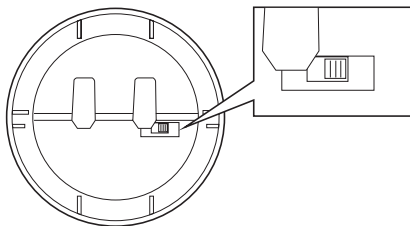


Рисунок 2

3. Вставьте обратно батарейный зажим и плотно закрутите крышку.

Использование JJ-connect Fisherman 130

Измерение глубины (см. также указания по измерениям сквозь лед или борт лодки)

1. Опустите датчик широким концом в воду перпендикулярно дну для точности измерения и сдвиньте переключатель.
2. На экране покажется глубина на данный момент (рис. 3).
3. Вам необязательно самому выключать JJ-connect Fisherman 130 - данные, выведенные на экран, будут гореть в течение 10 секунд, а затем прибор автоматически отключится.



Рисунок 3

Использование рыбопоисковой функции

1. Если при измерении глубины вдруг обнаруживается рыба, загорается соответствующая иконка (рис. 4).



Рисунок 4

2. Если иконка горит, это может означать, что сквозь луч сонара проходит косяк рыб.

Измерение температуры

1. Для получения данных о температуре, **ДВАЖДЫ** сдвиньте переключатель. На 5 секунд на экране появится температура (рис. 5).

A digital display showing the number 70.2 followed by a small 'F' symbol, representing a temperature reading in Fahrenheit.

Рисунок 5

2. Для получения данных о температуре воздуха просто возьмите JJ-connect Fisherman 130 в руки и дважды передвиньте переключатель.
3. Для получения данных о температуре воды поместите датчик в воду и дважды сдвиньте переключатель.
4. Если для измерения глубины вы уже передвинули переключатель 1 раз, передвиньте его еще раз, и после глубины на экране появится температура.
5. Прижав JJ-connect Fisherman 130 к любому предмету от -10°C до 50°C , можно измерить его температуру. Будьте осторожны: если вам кажется, что температура объекта превышает 50°C , не прижимайте к нему датчик, во избежание повреждений.

Использование JJ-connect Fisherman 130 для подводной ловли

1. Очистите лед от снега и убедитесь, что поверхность гладкая.
2. Вылейте на лед немного жидкости и установите JJ-connect Fisherman 130 датчиком вниз, придерживая, пока он не примерзнет ко льду (рис. 6).
3. Удостоверьтесь, что между датчиком и льдом нет воздушных карманов, иначе прибор не сможет производить измерения. Если он плохо работает, попробуйте его переустановить.

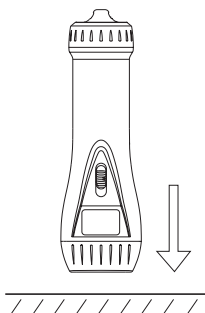


Рисунок 6

4. Чтобы убрать JJ-connect Fisherman 130 со льда, осторожно похлопайте его ладонью; никогда не бейте по сонару какими-либо предметами, поскольку это может повредить чувствительные электронные схемы прибора.

Использование JJ-connect Fisherman 130 через корпус лодки

JJ-connect Fisherman 130, благодаря передовым технологиям, использованным при его создании, позволяет получать данные и через борт лодки или каноэ. Для этого необходимо, чтобы лодка была сделана из стекловолокна (фибергласса) или алюминия толщиной максимум 0,3 см. Если где-либо остались воздушные карманы, JJ-connect Fisherman 130 не сможет нормально работать. Прибор также не сможет функционировать сквозь дерево, пластик или композитные материалы.

Измерение сквозь корпус лодки

Поместите датчик в воду на 1,5 см или покройте часть датчика вазелином и прижмите к корпусу, или же положите его в пакет, наполненный водой, а сам пакет поставьте на дно лодки (рис. 7).

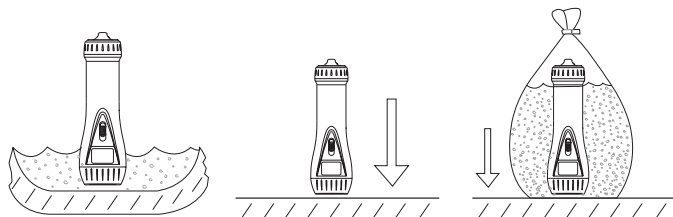
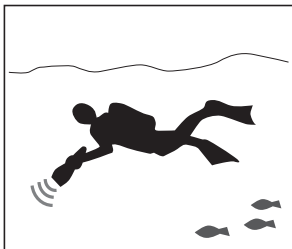


Рисунок 7

Сканирование (чтобы обнаружить изменения глубины и рыбу)

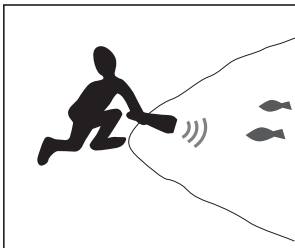
JJ-connect Fisherman 130 может сканировать не только вертикально направлении, но и по сторонам, и использоваться как глубиномер и рыбопоисковый эхолот. С его помощью можно обнаружить прячущуюся рыбу и иные предметы. Для этого:



1. Включите прибор.
2. Поместите прибор перпендикулярно поверхности воды для точности измерения.
3. Получив результаты измерения, начните сканирование, водя прибором в горизонтальной плоскости (как при пользовании фонарем). Учтите, что JJ-connect Fisherman 130 различает только объекты, находящиеся в зоне его действия (35 метров).

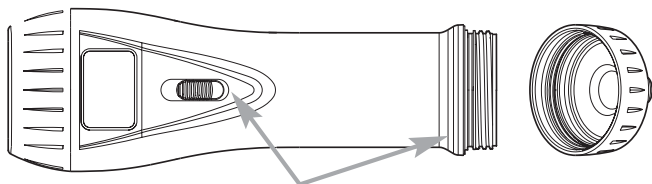
Использование JJ-connect Fisherman 130 при дайвинге.

JJ-connect Fisherman 130 водостоек и может выдерживать давление до 30 атмосфер на глубине 30м, что позволяет использовать его при дайвинге или плавании с маской и трубкой. Следует повторить, что для адекватного отображения данных прибор должен быть направлен на твердые предметы на расстоянии до 120 футов. Следует также всегда закреплять прибор на руке, иначе вы рискуете потерять его.



Уход за JJ-connect Fisherman 130

1. После того, как прибор побывал в соленой воде, его следует вымыть чистой водой и вытереть насухо.
2. При хранении вынимайте батарейки, чтобы избежать протечки.
3. Храните в сухом прохладном месте.
 - никогда не оставляйте прибор при температуре, превышающей 50° С, чтобы не повредить детали.
 - регулярно смазывайте JJ-connect Fisherman 130 средствами, не основанными на воде (например, WD-40 или вазелином) чтобы защитить его от влаги.
 - следите за тем, чтобы крышка батарейного отсека и батарейное кольцо были постоянно смазаны, чтобы не нарушить герметичность прибора (рис. 8).



Места для смазки
Рисунок 8

Устранение неполадок

Никогда не пытайтесь отремонтировать прибор самостоятельно: детали очень хрупкие и их легко сломать.

1. Когда я передвигаю переключатель, ничего не происходит:
 - Проверьте, правильно ли вставлены батарейки и полностью ли они заряжены; чтобы удостовериться в том, что они работают, опробуйте их в другом приборе.
2. Вместо данных о глубине на экран выводится s '---':
 - Прибор не может правильно отобразить информацию. Это может произойти из-за того, что измеряемое расстояние находится вне зоны охвата эхолота. - от 1 до 35м.
 - Учтите, что прибор должен быть расположен перпендикулярно поверхности, от которой измеряется глубина, так как сигналы сонара идут прямо. При наличии между прибором и льдом, или прибором и корпусом судна воздушных карманов (даже маленьких воздушных пузырьков), а также если борта лодки сделаны не из стекловолокна или алюминия, прибор не сможет произвести замер.
3. Я вижу рыбу в воде, но на экране ничего не отображается.
 - Если рыба находится на расстоянии менее 60 см, прибор не сможет ее распознать.

JJ-connect Fisherman 130 не следует использовать при глубине меньше 1 метра.

4. Переключатель не работает:

- Переключатель может не работать из-за того, что он забит грязью и песком или же замерз из-за излишка влаги. Во избежание подобных проблем регулярно очищайте переключатель с помощью смазочных средств (не на водяной основе).

5. Неправильное отображение глубины:

- Прибор следует держать перпендикулярно к поверхности воды. Обильные водоросли могут быть восприняты прибором как дно. Двойные слои льда также могут ввести сонар в заблуждение: второй слой может быть интерпретирован схожим образом.

FAQ

1. Как долго прибор может работать батареек?
 - Срок работы батареек зависит от того, как часто вы используете прибор. В среднем на одном комплекте батареек можно провести до 100 замеров.
2. Держится ли JJ-connect Fisherman 130 на воде?
 - JJ-connect Fisherman 130 не только водостоек, но еще и держится на воде. Если вы случайно уроните его в воду, он не утонет, а если вы отпустите его, нырнув под воду, он поднимется на поверхность; поэтому, чтобы не потерять сонар, проследите, чтобы он был привязан к вам тросом.
3. Какова зона действия прибора?
См. рис. 9.

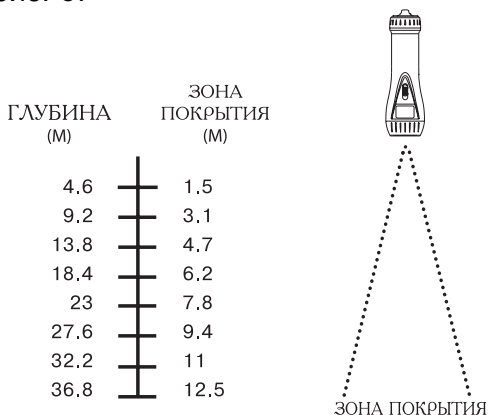


Рисунок 9

Технические характеристики

Размер прибора: 210 x 63 x 54 мм

Тип экрана: LED (жидкокристаллический)

Источник питания: батарейки AA (4 шт.)

Единицы измерения: футы и градусы Фаренгейта
или метры и градусы Цельсия

Измеряемая глубина: от 1 до 35 метров

Давление/глубина: 3 атмосферы /30м

Частота датчика: 200 КГц

Угол луча датчика: 20 градусов

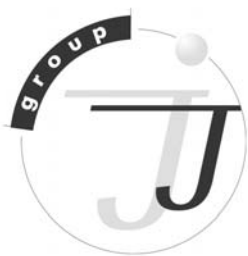
Работает при температуре: от 30° С до 50° С

Внимание !

Не используйте глубиномер в качестве навигационного прибора, призванного помочь вам избежать мелей и повреждений. В незнакомых водоемах всегда ведите лодку на низкой скорости.

Комплектация:

- Fisherman 130
- Руководство пользователя
 - Гарантийный талон
 - Комплект батареек AA



www.jj-group.ru