

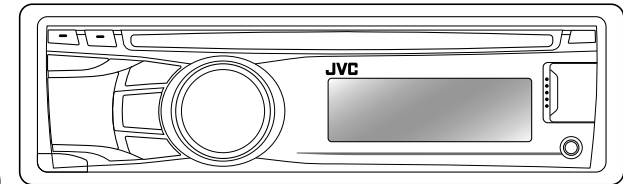
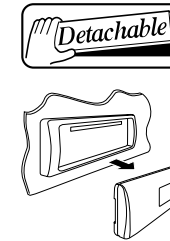
JVC



POLSKI
РУССКИЙ
ΕΛΛΗΝΙΚΑ

KD-R521/KD-R422/ KD-R421/KD-R45

CD RECEIVER / RADIOODTWARZACZ CD /
РЕСИВЕР С ПРОИГРЫВАТЕЛЕМ
КОМПАКТ-ДИСКОВ / ΔΕΚΤΗΣ ΜΕ CD



KD-R521:

Made for
iPod iPhone



WMA
MP3

Radio Data System

Informacje na temat anulowania trybu demonstracyjnego znajdują się na stronie 4. / Информацию об отмене демонстрации функций дисплея см. на стр. 4. / Για να ακυρώσετε την επίδειξη λειτουργίας στην οθόνη, βλ. σελίδα 4.

Informacje o montażu urządzenia i podłączaniu przewodów zamieszczono w odrębnej instrukcji. / Указания по установке и выполнению соединений приводятся в отдельной инструкции. / Για πληροφορίες σχετικά με την εγκατάσταση και τις συνδέσεις, ανατρέξτε στο αντίστοιχο ξεχωριστό χειρίδιο.

W przypadku NIEPRAWIDŁOWEJ pracy radioodtworacza

Wyzeruj jego pamięć

Patrz Zerowanie pamięci urządzenia

Затруднения при эксплуатации?

Пожалуйста, перезагрузите Ваше устройство

Для получения информации о перезагрузке Вашего устройства обратитесь на соответствующую страницу

Αντιμετωπίζετε ΠΡΟΒΛΗΜΑΤΑ λειτουργίας;

Εκτελέστε επαναφορά της μονάδας

Ανατρέξτε στην ενότητα "Επαναφορά της μονάδας"

Szanowny Kliencie,
Niniejsze urządzenie spełnia wymogi obowiązujących europejskich dyrektyw i standardów w zakresie kompatybilności elektromagnetycznej i bezpieczeństwa urządzeń elektrycznych.

Europejskim przedstawicielem Victor Company of Japan, Limited jest:
JVC Technical Services Europe GmbH
Postfach 10 05 04
61145 Friedberg
Niemcy

Уважаемый клиент.
Данное устройство соответствует действительным Европейским директивам и стандартам по электромагнитной совместимости и электрической безопасности.

Представительство компании Victor Company of Japan, Limited в Европе:
JVC Technical Services Europe GmbH
Postfach 10 05 04
61145 Friedberg
Германия

Αγαπητέ πελάτη,
η συσκευή αυτή συμμορφώνεται με τις ισχύουσες Ευρωπαϊκές Οδηγίες και πρότυπα σχετικά με την ηλεκτρομαγνητική συμβατότητα και την ασφάλεια από ηλεκτρισμό.

Ο Ευρωπαϊκός αντιπρόσωπος της Victor Company of Japan, Limited είναι:
JVC Technical Services Europe GmbH
Postfach 10 05 04
61145 Friedberg
Γερμανία

JVC

PO, RU, GR
© 2010 Victor Company of Japan, Limited

1010DTSMDTJEIN



INSTRUCTIONS

INSTRUKCJA OBSŁUGI
ИНСТРУКЦИИ ПО ЭКСПЛУАТАЦИИ
ΟΔΗΓΙΕΣ

GET0705-006A
[EY]



Dziękujemy za nabycie produktu JVC.

Przed rozpoczęciem użytkowania urządzenia prosimy o uważne zapoznanie się z niniejszą instrukcją obsługi, co umożliwi optymalne wykorzystanie jego możliwości.

WAŻNE W PRZYPADKU PRODUKTÓW LASEROWYCH

1. PRODUKT LASEROWY KLASY 1

2. **UWAGA:** Nie zdejmować górnej pokrywy. Wewnątrz urządzenia nie ma elementów przeznaczonych do samodzielnej naprawy przez użytkownika. Wszelkie naprawy powierzyć wykwalifikowanym serwisantom.

3. **UWAGA:** Otwarcie spowoduje narażenie na widzialne i/lub niewidzialne promieniowanie lasera klasy 1M. Nie patrzeć bezpośrednio w przyrządy optyczne.

4. NALEPKA INFORMACYJNA: NALEPKĘ OSTRZEGAWCZĄ UMIESZCZONA NA ZEWNĄTRZ URZĄDZENIA.

CAUTION VISIBLE AND/OR INVISIBLE CLASS 1M LASER RADIATION WHEN OPEN. DO NOT VIEW DIRECTLY WITH OPTICAL INSTRUMENTS. IEC60825-1:2001 (ENG)	ATTENTION RAYONNEMENT LASER VISIBLE ET/OU INVISIBLE DE CLASSE 1M UNE FOIS OUVERT. NE PAS REGARDER DIRECTEMENT AVEC DES INSTRUMENTS OPTIQUES. (FRA)	AVISO RADIACION LASER DE CLASE 1M VISIBLE Y/O INVISIBLE CUANDO ESTA ABIERTO. NO MIRAR DIRECTAMENTE CON INSTRUMENTAL OPTICO. (ESP)	WARNING SYNLIG OCH/ELLER OSYNLIG LASERSTRÅLNING, KLASS 1M, NÅR DENNA DEL ÄR ÖPPNAD. BETRÄKTA EJ STRÅLEN MED OPTISKA INSTRUMENT. (SWE)	注意 レーザー光線が 放射する 可能性があります。 直視しないでください。 (JPN)	CAUTION VISIBLE AND/OR INVISIBLE CLASS II LASER RADIATION WHEN OPEN. DO NOT STARE INTO BEAM. FDA 21 CFR (ENG)
--	---	--	--	---	--



Bateria

Produkty

Informacje dla użytkowników dotyczące pozbywania się zużytego sprzętu i baterii

[Kraje Unii Europejskiej]

Symbole przedstawione obok oznaczają, że sprzęt elektryczny i elektroniczny oraz baterii po zakończeniu okresu ich eksploatacji nie należy wyrzucać razem z odpadami gospodarczymi.

W razie konieczności pozbycia się niniejszego produktu i baterii należy postępować zgodnie z lokalnymi przepisami lub innymi zasadami postępowania obowiązującymi w danym kraju i miejscowości.

Dbając o prawidłową użycie produktu, przyczyniasz się do ochrony zasobów naturalnych i zmniejszasz negatywny wpływ oddziaływania na środowisko i zdrowie ludzi.

Uwaga:

Oznaczenie Pb, znajdujące się pod symbolem baterii wskazuje, że ta bateria zawiera ołów.

Firma JVC nie ponosi żadnej odpowiedzialności za utratę danych znajdujących się na odtwarzaczu iPod/telefonie iPhone i/lub w urządzeniu pamięci masowej USB, do której doszło podczas korzystania z tego systemu.

OSTRZEŻENIE:

Zatrzymaj samochód przed przystąpieniem do obsługi urządzenia.

Przeostroga:

Wyreguluj głośność tak, aby słyszeć dźwięki z zewnątrz samochodu. Jazda z nadmierną głośnością może prowadzić do wypadków.

Ostrzeżenie dotyczące głośności:

Urządzenie cyfrowe (CD/USB) wytwarzają niewielki hałas w porównaniu do innych źródeł. Przed rozpoczęciem odtwarzania ze źródeł cyfrowych należy zmniejszyć poziom głośności, aby uniknąć uszkodzenia głośników na skutek gwałtownego zwiększenia poziomu głośności.

Uwaga dotycząca odtwarzania płyt typu

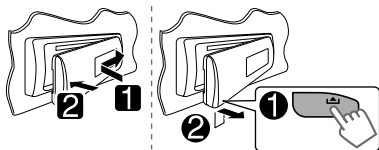
DualDisc:

Strona nie będąca nośnikiem DVD płyty typu DualDisc nie jest zgodna ze standardem "Compact Disc Digital Audio". Nie jest zalecane odtwarzanie stron nie będących nośnikiem DVD płyt typu DualDisc na odtwarzaczu JVC.

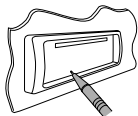
Skrapianie : Jeśli samochód wyposażony jest w klimatyzację, na soczewce laserowej może zbierać się wilgoć. Może to powodować błędy w odczycie płyty. W takim przypadku, wyjmij płytę z urządzenia i odczekaj aż zaparowanie zniknie.

Temperatura w samochodzie : Jeśli wewnątrz samochodu jest bardzo gorąco lub zimno, przed włączeniem radioodtwarzacza należy odczekać, aż temperatura osiągnie normalny poziom.

Podłączanie/odłączanie panelu sterowania

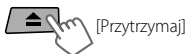


Zerowanie pamięci urządzenia



Wszelkie zaprogramowane ustawienia zostaną skasowane.

Wymuszenie wysunięcia płyty



[Przytrzymaj]

- Należy uważać, aby płyta nie wypadła po wysunięciu.
- Jeśli to nie pomaga, spróbuj wyzerować pamięć urządzenia.

Konserwacja

Czyszczenie urządzenia

Zatrzyj zabrudzenia z panelu za pomocą suchego kawałka silikonu lub miękkiego materiału. Niedopełnienie tej czynności może prowadzić do uszkodzenia urządzenia.

Czyszczenie złącza

Zetrzyj zabrudzenia za złącza urządzenia i z panelu. Użyj kawałka bawełny lub tkaniny bawełnianej.

Informacje o płytach

Ta jednostka może tylko odtwarzać płyty kompaktowe

ze znakami:



Płyty, których nie można stosować:

- Płyty, które nie są okrągłe.
- Płyty z kolorem naniesionym na powierzchnię nagrania lub płyty zabrudzone.
- Nie można odtwarzać dysków do zapisu/wielokrotnego zapisu, które nie zostały sfinalizowane. (Proces finalizacji opisano w instrukcji oprogramowania do nagrywania i instrukcji nagrywarki.)
- Nie można używać płyt CD o średnicy 3 cali. Próba włożenia takiej płyty z adapterem może uszkodzić urządzenie.

SPIS TREŚCI

- 3 Podłączanie/odłączanie panelu sterowania
- 3 Zerowanie pamięci urządzenia
- 3 Wymuszenie wysunięcia płyty
- 3 Konserwacja
- 3 **Informacje o płytach**
- 4 **Anulowanie trybu demonstracyjnego**
- 4 **Ustawianie zegara**
- 5 **Podstawowa obsługa**
- 6 **Słuchanie radia**
- 8 **Podczas słuchania płyty**
- 9 **Podłączanie innych komponentów zewnętrznych**
- 9 **Odtwarzanie muzyki z innych urządzeń zewnętrznych**
- 10 **Odsłuchiwanie z urządzenia USB**
- 11 **Odsłuchiwanie z urządzenia iPod/iPhone**
(Dostępne dla KD-R521)
- 12 **Wybieranie zaprogramowanych trybów dźwięku**
- 13 **Funkcje menu**
- 15 **Korzystanie z pilota**
(Dla modelu KD-R521/KD-R422/KD-R421: do kupienia oddzielnie)
- 16 **Znajdowanie i usuwanie problemów**
- 18 **Korzystanie z urządzeń Bluetooth®**
- 19 **Specyfikacje**

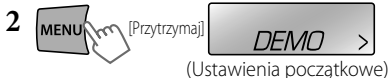
Obchodzenie się z płytami:

- Nie dotykaj powierzchni nagrywania płyty kompaktowej.
- Nie umieszczaj naklejek ani podobnych przedmiotów na płytach kompaktowych. Nie korzystaj również z płyt z takimi naklejkami.
- Nie używaj żadnych akcesoriów przy obchodzeniu się z płytą.
- Czyść od środka płyty przesuując (ścieraczkę) w kierunku na zewnątrz.
- Czyść płytę suchym silikonem lub miękkim materiałem. Nie używaj żadnych rozpuszczalników.
- Wymijając płyty z tego urządzenia, należy je wyciągać poziomo.
- Przed włożeniem płyty usuń obrzeża otworu i zewnętrznych krawędzi płyty.

Anulowanie trybu demonstracyjnego

Demonstracja zostanie uruchomiona, jeśli nie będzie wykonana żadna czynność przez około 20 sekund.

1 Włączenie zasilania.



4 Wybierz opcję <DEMO OFF>.



6 Zakończ procedurę.



Ustawianie zegara

1 Włączenie zasilania.



3 Wybierz opcję <CLOCK>.



4 Wybierz opcję <CLOCK SET>.



5 Ustaw godzinę.



(Ustawienia początkowe)

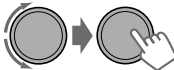
6 Ustaw minuty.



7 Wybierz opcję <24H/12H>.



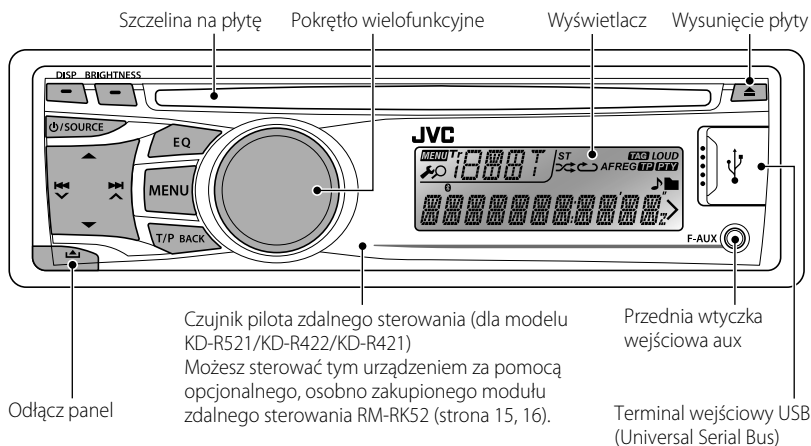
8 Wybierz opcję <24 HOUR> lub <12 HOUR>.



9 Zakończ procedurę.



Podstawowa obsługa



Gdy naciśniesz lub przytrzymasz następujące przyciski...

Przycisk	Ogólna obsługa
⊕ / SOURCE	<ul style="list-style-type: none"> • Włączenie/wyłączenie [Przytrzymaj] • Wybór źródła (FM, CD, USB lub USB-IPOD, F-AUX, BT AUDIO lub R-AUX lub BT PHONE, AM). Opcje "CD" lub "USB" dostępne są tylko, gdy włożona jest płyta lub gdy podłączone jest urządzenie USB.
Pokrętko wielofunkcyjne (włączenie)	<ul style="list-style-type: none"> • Reguluje poziom głośności. • Wybierz pozycję.
Pokrętko wielofunkcyjne (naciśnij)	<ul style="list-style-type: none"> • Wycisza dźwięk podczas odtwarzania. Jeśli źródłem jest "CD" lub "USB/USB-IPOD", odtwarzanie zostaje wstrzymane. Naciśnij przycisk ponownie, aby anulować wyciszenie i wznowić odtwarzanie. • Potwierdzenie wyboru.
EQ	<ul style="list-style-type: none"> • Wybór trybu dźwięku. • Bezpośrednie przejście do funkcji regulacji tonów [Przytrzymaj]. (strona 12)
BRIGHTNESS	Przejście do menu <BRIGHTNESS> (JASNOŚĆ). (strona 13)
T/P BACK	<ul style="list-style-type: none"> • Włączenie/wyłączenie trybu odbioru w tle informacji drogowych. • Uruchom tryb wyszukiwania PTY [Przytrzymaj]. • KD-R521: Wybór końcówki sterującej urządzenia iPod/iPhone [Przytrzymaj]. (strona 11) • Wraca do poprzedniego menu. • Wyjdź z menu [Przytrzymaj].
DISP	<ul style="list-style-type: none"> • Zmiana wyświetlanych informacji. • Przewija wyświetlane informacje [Przytrzymaj].

Radioodtwarzacz KD-R521/KD-R422/KD-R421 może być obsługiwany zdalnie za pomocą układu sterowania na kierownicy.

- Szczegółowe informacje znajdują się również w instrukcji dołączonej do zdalnego adaptera.

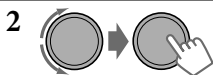
Słuchanie radia



- [Naciśnij] Automatyczne wyszukiwanie stacji.
- [Przytrzymaj] Ręczne wyszukiwanie stacji.
Błyska "M", następnie kilkakrotnie naciskaj przycisk.

Wskaźnik "ST" uaktywnia się, jeśli odbierany jest sygnał stereo FM o wystarczającym poziomie.

Poprawianie odbioru FM



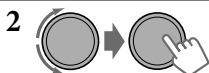
⇒ <TUNER> ⇒ <MONO> ⇒ <MONO ON>
Jakość odbioru poprawia się, ale efekt stereo jest wyłączony.

Aby przywrócić efekt stereo, powtórz tę samą procedurę i wybierz <MONO OFF>.

Automatyczne programowanie (FM)—SSM (Sekwencyjne Zapamiętywanie Silnych Stacji)

Dla częstotliwości FM można zaprogramować maksymalnie 18 stacji.

Podczas słuchania stacji...



⇒ <TUNER> ⇒ <SSM> ⇒ <SSM 01 – 06 / 07 – 12 / 13 – 18>
Błyska "SSM" i lokalne stacje o najmocniejszym sygnale są automatycznie wyszukiwane i zapisywane.

Aby ustawić kolejnych 6 stacji, powtórz powyższą procedurę, wybierając jeden z pozostałych zakresów SSM.

Ręczne programowanie (FM/AM)

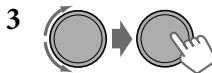
Można ustawić do 18 stacji FM i 6 stacji AM.



⇒ Dostrojenie do stacji, która ma zostać zaprogramowana.



Będzie migać komunikat "PRESET MODE".

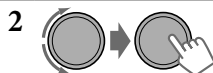


⇒ Wybierz zaprogramowany numer.
Błyska numer zapisanej pozycji i pojawia się komunikat "MEMORY".

Wybór zaprogramowanej stacji



lub



Zmiana informacji na wyświetlaczu (dla stacji bez Radio Data System RDS)



Częstotliwość ↔ Godzina

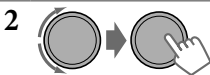
Poniższe funkcje są dostępne tylko dla stacji FM nadających sygnały Radio Data System.

Wyszukiwanie ulubionych programów FM Radio Data System—Wyszukiwanie PTY

Można nastroić stację nadającą ulubiony program przez wyszukiwanie kodu PTY.



Wyświetla się ostatnio wybrany kod PTY.



⇒ Wybierz ulubiony typ programu lub kod PTY, a następnie rozpocznij wyszukiwanie.

Jeśli istnieje stacja nadająca program o tym samym kodzie PTY, który został wybrany, zostanie ona nastrojona.

Kody PTY: NEWS, AFFAIRS, INFO, SPORT, EDUCATE, DRAMA, CULTURE, SCIENCE, VARIED, POP M (muzyka), ROCK M (muzyka), EASY M (muzyka), LIGHT M (muzyka), CLASSICS, OTHER M (muzyka), WEATHER, FINANCE, CHILDREN, SOCIAL, RELIGION, PHONE IN, TRAVEL, LEISURE, JAZZ, COUNTRY, NATION M (muzyka), OLDIES, FOLK M (muzyka), DOCUMENT

Odbiór w tle

Odbiór w tle informacji drogowych

Odbiór w tle informacji drogowych umożliwia czasowe przełączanie się radioodtwarzacza na informacje drogowe (TA) z dowolnego źródła, innego niż AM.

Uaktywnianie odbioru w tle informacji drogowych



Jeśli wskaźnik TP jest wyświetlony, odbiór informacji drogowych jest aktywny. Jeśli wskaźnik TP miga, odbiór informacji drogowych nie jest aktywny.

- Aby aktywować odbiór, dostrój się do kolejnej stacji z sygnałem Radio Data System, wymagającym do odbioru TA w tle.
- Aby wyłączyć odbiór, ponownie naciśnij T/P BACK.

Gotowość do odbioru wiadomości (NEWS)

Gotowość do odbioru wiadomości umożliwia tymczasowe przełączanie się na program NEWS z dowolnego źródła, innego niż AM.

Aby włączyć funkcję gotowości do odbioru wiadomości, patrz <NEWS-STBY>. (strona 14)

Śledzenie tego samego programu—funkcja Network-Tracking Reception

Podczas jazdy w terenie, w którym odbiór fal FM nie jest wystarczająco silny, radioodtwarzacz automatycznie przełącza się na inną stację FM Radio Data System w tej samej sieci, nadającą ten sam program, z silniejszym sygnałem.

Zmiana ustawień funkcji Network-Tracking Reception, patrz <AF-REG>. (strona 14)

Automatyczny wybór stacji—Wyszukiwanie programu

Zazwyczaj podczas wyboru zaprogramowanego numeru zostanie wybrana stacja zaprogramowana pod tym numerem. Jeśli sygnały z zaprogramowanej stacji FM Radio Data System nie są wystarczające dla dobrego odbioru, urządzenie to, dzięki użyciu danych AF, nastroja się do innej możliwej częstotliwości nadającej ten sam program nadawany przez oryginalnie zaprogramowaną stację.

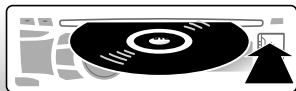
Aby aktywować wyszukiwanie programu, patrz <P-SEARCH>. (strona 14)

Zmiana wyświetlanych informacji



Nazwa stacji (PS) →
Częstotliwość stacji → Typ programu (PTY) → Godzina → (z powrotem do początku)

Podczas słuchania płyty



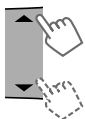
Odtwarzanie rozpocznie się automatycznie. Wszystkie ścieżki będą kolejno odtwarzane do momentu zmiany źródła lub wysunięcia płyty.

Zatrzymanie odtwarzania i wysunięcie płyty



Jeśli wysunięta płyta nie zostanie wyjęta w ciągu 15 sekund, zostanie ona automatycznie ponownie załadowana do szczyeliny.

Podstawowa obsługa



Wybór folderu dla MP3/WMA.



[Naciśnij] Wybór ścieżki.
[Przytrzymaj] Przewiń utwór do przodu lub do tyłu.

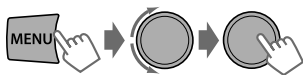
Zmiana wyświetlanych informacji



Tytuł płyty/Tytuł albumu/wykonawca (nazwa folderu)* → Tytuł utworu (nazwa pliku)* → Numer aktualnego utworu z upływającym czasem odtwarzania → Numer aktualnego utworu z czasem zegarowym → (powrót na początek).

* W przypadku konwencjonalnych lub pustych płyt CD pojawi się komunikat "NO NAME".

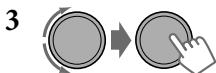
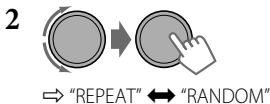
Wybór folderu/utworu z listy



- Jeśli płyta MP3/WMA zawiera wiele utworów, można ją szybko przeszukiwać (± 10 , ± 100) prędko obracając tarczą sterowania.
- Aby powrócić do poprzedniego menu, naciśnij przycisk **T/P BACK**.

Wybór trybów odtwarzania

Można używać tylko jednego z następujących trybów odtwarzania w danym czasie.



REPEAT

TRACK RPT : Powtarzanie odtwarzania bieżącej ścieżki

FOLDER RPT : Powtarzanie odtwarzania bieżącego folderu

RANDOM

FOLDER RND : Odtwarzanie w kolejności losowej wszystkich ścieżek z bieżącego folderu, a następnie z kolejnych folderów

ALL RND : Odtwarzanie w kolejności losowej wszystkich ścieżek

Aby anulować powtarzanie odtwarzania lub odtwarzanie w kolejności losowej, należy wybrać opcje "RPT OFF" lub "RND OFF".

Podłączanie innych komponentów zewnętrznych

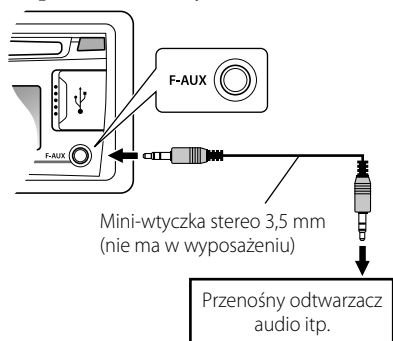
Możesz podłączyć element zewnętrzny do złącza wejściowego aux na panelu kontrolnym (F-AUX) i/lub z tyłu urządzenia (R-AUX).

Podsumowanie stosowanych elementów zewnętrznych podłączonych do złącz wejściowych aux:

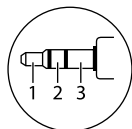
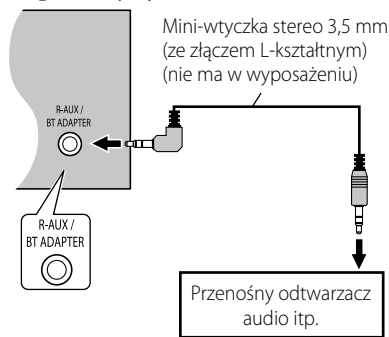
Komponent zewnętrzny	Pomocnicze gniazdo wejściowe jack	Przygotowanie			Nazwa źródła dźwięku	Kabel łączący/ urządzenie (nie ma w wyposażeniu)
		Pozycja menu	Pozycja podrzędna	Ustawienie		
Przenośny odtwarzacz audio	Przód	SRC SELECT	F-AUX	ON	F-AUX	Patrz poniżej.
	Tył	SRC SELECT	R-AUX	ON	R-AUX	
Urządzenie Bluetooth	Tył	SRC SELECT	R-AUX	BT ADAPTER	BT AUDIO/ BT PHONE*	KS-BTA100 (strona 18)

* "BT PHONE" pojawia się, gdy używany jest telefon Bluetooth.

Na panelu kontrolnym (F-AUX):



Na panelu tylnym (R-AUX):



Do optymalnego odtwarzania dźwięku zalecana jest wtyczka mini stereo z głowicą o 3 końcówkach.

Odtwarzanie muzyki z innych urządzeń zewnętrznych

Szczegółowe informacje znajdują się również w instrukcji dołączonej do komponentów zewnętrznych.

1



⇒ "F-AUX" lub "R-AUX"

2

Włącz komponent zewnętrzny i rozpocznij odtwarzanie.

Odsłuchiwanie z urządzenia USB

Urządzenie USB można obsługiwać w taki sam sposób, jak pliki na płycie. (strona 8)

• Omawiany sprzęt może odtwarzać utwory MP3/WMA zapisane na urządzeniach pamięci masowej USB (np. pamięci USB, cyfrowym odtwarzaczu audio itp.).



⇒ Włączanie zasilania.



Wszystkie ścieżki będą odtwarzane wielokrotnie do momentu zmiany źródła lub odłączenia urządzenia USB.

Uwaga:

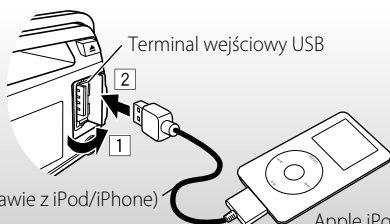
- Upewnij się, że masz kopię zapasową wszystkich ważnych danych.
- Do gniazda USB tego urządzenia nie można podłączyć komputera lub przenośnego dysku twardego.
- Należy unikać korzystania z urządzenia USB, jeśli może to stwarzać zagrożenie podczas jazdy.
- Jeśli podczas podłączania urządzenia USB wystąpi wyładowanie elektrostatyczne, efektem tego może być nieprawidłowe odtwarzanie danych z urządzenia. W takim przypadku należy odłączyć urządzenie USB, a następnie zresetować sprzęt oraz urządzenie USB.
- Nie należy pozostawiać urządzeń USB w samochodzie, wystawiać go na bezpośrednie działanie światła słonecznego ani na wysoką temperaturę, ponieważ może to doprowadzić do odkształcenia lub uszkodzenia urządzenia.
- Prawidłowe odtwarzanie plików znajdujących się w pamięci urządzenia USB podłączonego za pośrednictwem przedłużacza USB może być niemożliwe.
- Urządzenia USB wyposażone w specjalne funkcje, takie jak zabezpieczanie danych, nie są kompatybilne z odbiornikami.
- Przy podłączaniu stosując kabel USB należy używać USB 2.0.
- Nie należy używać urządzeń USB z dwoma lub więcej partycjami.
- W zależności od kształtu urządzenia USB i portów, prawidłowe podłączenie niektórych urządzeń USB może być niemożliwe lub połączenie może być nietrwale.
- Odbiornik nie wykryje urządzenia USB, którego napięcie zasilania jest inne niż 5 V, a natężenie przekracza 500 mA.
- Nie należy wyciągać ani podłączać wielokrotnie urządzenia USB, gdy na wyświetlaczu widoczny jest komunikat "READING".
- To urządzenie może nie rozpoznać karty pamięci włożonej do czytnika kart USB.
- Do urządzenia można podłączyć jednocześnie maksymalnie jedno urządzenie USB. Nie należy używać koncentratorów USB.
- Niektóre urządzenia USB mogą nie działać lub mogą wymagać innego zasilania.
- Maksymalna liczba znaków dla:
 - Nazw folderów : 63 znaki
 - Nazw plików : 63 znaki
 - Znacznika MP3 Tag : 60 znaków
 - Znacznika WMA Tag : 60 znaków
- Urządzenie może rozpoznać 65 025 plików, 255 folderów (255 plików w folderze, włącznie z folderami bez niekompatybilnych plików) oraz 8 hierarchii.

Odsłuchiwanie z urządzenia iPod/iPhone

Dostępne dla KD-R521



⇒ Włączanie zasilania.



Wszystkie ścieżki będą odtwarzane wielokrotnie do momentu zmiany źródła lub odłączenia urządzenia iPod/iPhone.

Uwaga:

- Należy unikać używania iPod/iPhone'a, jeśli może to spowodować zagrożenie podczas jazdy.
- Aby uniknąć utraty ważnych danych, należy sporządzić ich kopię zapasową.

Wybór urządzenia sterującego



⇒ <HEAD MODE / IPOD MODE / EXT MODE>

- Szczegóły opisano w ustawieniu <IPOD SWITCH> na stronie 15.

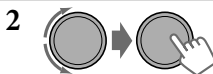
Podstawowa obsługa

Nie dotyczy trybu <EXT MODE>.



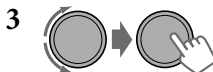
Wybór ścieżki z menu

Nie dotyczy trybu <IPOD MODE / EXT MODE>.



⇒ Wybierz żądane menu.

PLAYLISTS ↔ ARTISTS ↔ ALBUMS
↔ SONGS ↔ PODCASTS ↔ GENRES
↔ COMPOSERS ↔ (z powrotem do początku)



⇒ Wybierz utwór.

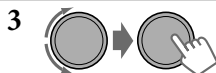
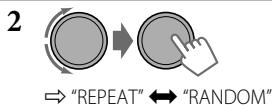
Powtarzaj tę czynność do momentu wybrania żądanego utworu.

- Jeśli wybrane menu zawiera wiele utworów, można je szybko przeszukiwać (± 10 , ± 100 , $\pm 1\ 000$, $\pm 10\ 000$) prędko obracając tarczą sterowania.
- Aby powrócić do poprzedniego menu, naciśnij przycisk **T/P BACK**.

Ciąg dalszy...

Wybór trybów odtwarzania

- Można używać tylko jednego z następujących trybów odtwarzania w danym czasie.
- Nie dotyczy trybu <IPOD MODE / EXT MODE>.



REPEAT ↺

ONE RPT : Działa tak samo, jak funkcja "Repeat One" odtwarzacza iPod
ALL RPT : Działa tak samo, jak funkcja "Repeat All" odtwarzacza iPod

RANDOM ↻

ALBUM RND : Działa tak samo, jak funkcja "Shuffle Albums" odtwarzacza iPod
SONG RND : Działa tak samo, jak funkcja "Shuffle Songs" odtwarzacza iPod.

- Aby anulować odtwarzanie losowe, wybierz "RND OFF".
- Funkcja "ALBUM RND" nie jest dostępna dla niektórych urządzeń iPod/iPhone.
- Aby powrócić do poprzedniego menu, naciśnij przycisk **T/P BACK**.

Zmiana wyświetlanych informacji



Nazwa albumu/wykonawca → Tytuł ścieżki dźwiękowej → Numer aktualnej ścieżki wraz z czasem odtwarzania → Numer aktualnej ścieżki wraz z czasem zegarowym → (z powrotem do początku)

Informacje dodatkowe

- Zrobione dla iPod touch (pierwszej, drugiej i trzeciej generacji) iPod classic iPod z funkcją video* iPod nano (pierwszej*, drugiej, trzeciej, czwartej i piątej generacji) iPhone 4 iPhone 3GS iPhone 3G iPhone

* Opcje <IPOD MODE / EXT MODE> są niedostępne.

- Aktualizuj oprogramowanie iPoda/iPhone'a do najnowszej wersji. Szczegóły znajdują się na stronie <<http://www.apple.com>>.
- W trybie <HEAD MODE> niemożliwe jest przeszukiwanie plików wideo w menu "Videos".
- Kolejność utworów wyświetlona w menu wyboru odbiornika może różnić się od kolejności w odtwarzaczu iPod.
- W trakcie obsługi odtwarzacza iPod niektóre operacje mogą być wykonywane nieprawidłowo lub niezgodnie z poleceniami. Informacje na wypadek takiej sytuacji znajdują się na następującej stronie internetowej JVC: <<http://www.jvc.co.jp/english/car/>> (Strona tylko w języku angielskim).

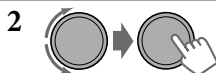
Wybieranie zaprogramowanych trybów dźwięku

Można wybrać zaprogramowany tryb dźwięku, odpowiedni dla rodzaju muzyki.



FLAT → NATURAL → DYNAMIC → VOCAL BOOST → BASS BOOST → USER → (z powrotem do początku)

Podczas słuchania możesz wyregulować ton i poziom dźwięku głośnika niskotonowego w wybranym trybie dźwięku.



Ustaw poziom:

SUB.W*: 00 do 08

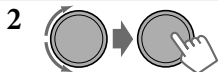
BASS/ MID/ TRE: -06 do +06

Tryb dźwięku zostaje automatycznie zapisany i zmieniony na "USER".

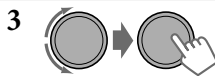
* Poziom głośnika niskotonowego regulować można tylko, jeśli tryb <L/O MODE> (tryb wyjścia liniowego) ustawiony jest na <SUB.W> (głośnik niskotonowy). (strona 14)

Zapisywanie własnych trybów dźwięku

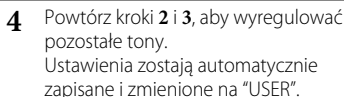
Można zapisać własne ustawienia użytkownika.



⇒ <PRO EQ> ⇒ <BASS / MIDDLE / TREBLE>



Wyreguluj elementy dźwiękowe (patrz tabela poniżej) wybranego tonu.



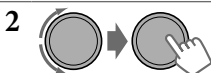
Częstotliwość / Poziom [Ustawienie początkowe: Podkreślone]

BASS	60/ <u>80</u> / 100/ 200 Hz	-06 do +06 [<u>00</u>]	<u>Q1.0</u> / 1.25/ 1.5/ 2.0
MIDDLE	0.5/ <u>1.0</u> / 1.5/ 2.5 kHz	-06 do +06 [<u>00</u>]	<u>Q0.75</u> / 1.0/ <u>1.25</u>
TREBLE	<u>10.0</u> / 12.5/ 15.0/ 17.5 kHz	-06 do +06 [<u>00</u>]	<u>Q FIX</u>

Funkcje menu



Jeśli przez 60 sekund nie zostanie przeprowadzona żadna operacja, operacja zostanie anulowana.



Jeśli to konieczne, powtórz krok 2.

- Aby powrócić do poprzedniego menu, naciśnij przycisk **T/P BACK**.
- Aby wyjść z menu należy wcisnąć **DISP** lub **MENU**.

Pozycja menu	Ustawienie do wyboru, [Ustawienia początkowe: Podkreślone]	
DEMO	Ustawienia opisano na stronie 4.	
CLOCK	CLOCK SET	Ustawienia opisano na stronie 4.
	24H/12H	Ustawienia opisano na stronie 4.
	CLOCK ADJ *1	AUTO : Wbudowany zegar jest automatycznie ustawiany na podstawie danych CT (czas w sygnale Radio Data System. / OFF : Anulowanie.
DIMMER	DIMMER SET	AUTO : Zmiana ustawień podświetlenia przycisków i wyświetlacza na dzień/noc. w ustawieniu jasności <BRIGHTNESS> po wyłączeniu/włączeniu świateł samochodu *2. / ON : Wybór ustawień nocnych wyświetlacza i podświetlenia przycisków w ustawieniu jasności <BRIGHTNESS>. / OFF : Wybór ustawień dziennych wyświetlacza i podświetlenia przycisków w ustawieniu jasności <BRIGHTNESS>.
	BRIGHTNESS	DAY [25] / NIGHT [11] : Wybór poziomu podświetlenia wyświetlacza i przycisków [00 — 31] w dzień i w noc.
DISPLAY	SCROLL *3	ONCE : Przewija wyświetlane informacje jeden raz. / AUTO : Ponawia przewijanie (w odstępach 5-sekundowych). / OFF : Anulowanie. (Naciśnięcie przycisku DISP przez ponad jedną sekundę powoduje przewinięcie wyświetlanych informacji, bez względu na to ustawienie.)
	TAG DISPLAY	ON : Wyświetla informacje znacznika podczas odtwarzania pliku MP3/WMA. / OFF : Anulowanie.

*1 Działa tylko podczas wprowadzania danych do ustawień czasu zegara (CT).

*2 Wymagane jest podłączenie kabla kontroli oświetlenia. (Patrz "Instrukcja montażu/podłączania przewodów"). To ustawienie może nie działać poprawnie w niektórych pojazdach, zwłaszcza wyposażonych w pokrętkę ściemniania. W takich przypadkach należy wybrać ustawienie inne niż <DIMMER AUTO>.

*3 Niektóre znaki lub symbole nie będą prawidłowo wyświetlane (lub będą zastąpione pustymi miejscami) na wyświetlaczu.

Ciąg dalszy...

Pozycja menu		Ustawienie do wyboru, [Ustawienia początkowe: Podkreślone]
PRO EQ		Ustawienia opisano na stronie 13.
AUDIO	FADER *4,*5	R06 — F06 [00] : Regulacja balansu dźwięku z przednich i tylnych głośników.
	BALANCE *5	L06 — R06 [00] : Regulacja balansu dźwięku z prawych i lewych głośników.
	LOUD	ON : Uruchomienie wysokich i niskich częstotliwości w celu uzyskania dobrze zbalansowanego dźwięku przy niskim poziomie głośności. / OFF : Anulowanie.
	VOL ADJUST	-05 — +05 [00] : Poziom regulacji głośności każdego źródła (z wyjątkiem tunera "FM") należy ustawić w odniesieniu do poziomu głośności tunera FM. Poziom głośności zostanie automatycznie zwiększony lub zmniejszony po zmianie źródła. Przed ustawianiem wybierz odpowiednie źródło dźwięku. (Komunikat "VOL ADJ FIX" pojawi się na ekranie, jeśli jako źródło zostanie wybrana opcja "FM".)
	L/O MODE *6	SUB.W : Należy wybrać, jeśli styki REAR/SW są wykorzystywane do podłączania głośnika niskotonowego (za pośrednictwem wzmacniacza liniowego). / REAR : Należy wybrać, jeśli styki REAR/SW są wykorzystywane do podłączania głośników (za pośrednictwem wzmacniacza liniowego).
	SUB.W LPF *7	LOW 55Hz / LOW 85Hz / LOW 120Hz : Częstotliwości poniżej 55 Hz/85 Hz/120 Hz są wysyłane do subwoofera.
	SUB.W LEVEL *7	00 — 08 [04] : Regulacja poziomu wyjściowego subwoofera.
	HPF *6	ON : Aktywacja filtra niskich częstotliwości. Niskie częstotliwości zostają wycięte w przednich/tylnych głośnikach. / OFF : Wyłączenie (wszystkie sygnały przesyłane są do przednich/tylnych głośników).
	BEEP	ON / OFF : Włącza lub wyłącza dźwięk naciskania przycisków.
	TEL MUTING *8	ON : Wycisza dźwięk podczas rozmowy przez telefon komórkowy (nie podłączony przez KS-BTA100). / OFF : Anulowanie.
AMP GAIN *9	LOW POWER : VOLUME 00 — VOLUME 30 (Należy wybrać tę opcję, jeśli maksymalna moc każdego głośnika jest niższa niż 50 W, aby zapobiec uszkodzeniu głośnika.) / HIGH POWER : VOLUME 00 — VOLUME 50	
TUNER	SSM	Wyświetla się tylko wtedy, jeśli źródłem jest "FM". Ustawienia opisano na stronie 6.
	AF-REG *10	AF ON : Kiedy bieżący odbierany sygnał słabnie, urządzenie przełącza się na inną stację (program może różnić się od obecnie otrzymywanego). (Wskaźnik AF wyświetlony.) / AF-REG ON : Kiedy bieżące odbierane sygnały słabną, urządzenie przełącza się na inną stację nadającą ten sam program. (Wskaźnik AF i REG wyświetlony.) / OFF : Anulowanie.
	NEWS-STBY *10	Wyświetla się tylko wtedy, jeśli źródłem jest "FM". NEWS ON / NEWS OFF : Włączenie/wyłączenie trybu gotowości do odbioru wiadomości.
	P-SEARCH *10	SEARCH ON / SEARCH OFF : Aktywacja wyszukiwania programów (jeśli włączono AF-REG) lub dezaktywacja.
	MONO	Wyświetla się tylko wtedy, jeśli źródłem jest "FM". Ustawienia opisano na stronie 6.
IF BAND	AUTO : Zwiększa selektywność odbiornika, aby zredukować szумы spowodowane interferencją między sąsiadującymi stacjami. (Efekt stereo może być utracony). / WIDE : Istnieje możliwość wystąpienia szumów z powodu interferencji pobliskich stacji, ale jakość dźwięku nie będzie obniżona, a efekt stereo będzie zachowany.	

*4 Jeśli używany jest system dwugłośnikowy, balans tył-przód powinien mieć wartość "00".

*5 Dla modelu KD-R521/KD-R422/KD-R421: Ta regulacja nie ma wpływu na wyjście głośnika niskotonowego.

*6 Dla modelu KD-R521/KD-R422/KD-R421.

*7 Dla modelu KD-R521/KD-R422/KD-R421: Wyświetlane tylko wówczas, jeśli tryb <L/O MODE> ustawiony jest na <SUB.W>.

*8 To ustawienie nie działa, jeśli dla <R-AUX> w <SRC SELECT> wybrano <BT ADAPTER>.

*9 Poziom głośności automatycznie zostanie zmieniony na "VOLUME 30", jeśli ustawienie zostanie zmienione na <LOW POWER> przy poziomie głośności ustawionym na wyższy niż "VOLUME 30".

*10 Tylko dla stacji FM Radio Data System.

Pozycja menu	Ustawienie do wyboru, [Ustawienia początkowe: Podkreślone]	
IPOD SWITCH*11	HEAD MODE : Sterowanie odtwarzaniem z iPod'a za pomocą jednostki głównej. / IPOD MODE : Sterowanie odtwarzaniem z iPod'a za pomocą sterowania iPod'a/iPhone'a. / EXT MODE : Dźwięk dowolnych funkcji (muzyka, gry, aplikacje itp.) uruchomionych w podłączonym urządzeniu iPod/iPhone jest emitowany przez głośniki podłączone do tego urządzenia. Na wyświetlaczu przez cały czas widnieje komunikat "EXT MODE".	
SRC SELECT	AM *12	ON / OFF : Włączenie lub wyłączenie "AM" przy wyborze źródła.
	F-AUX *12	ON / OFF : Włączenie lub wyłączenie "F-AUX" przy wyborze źródła.
	R-AUX *12	ON / OFF : Włączenie lub wyłączenie "R-AUX" przy wyborze źródła. / BT ADAPTER : Wybór podłączenia tylnego złącza wejściowego aux do złącza Bluetooth, KS-BTA100. (strona 9) Nazwa źródła zmieniona na "BT AUDIO."

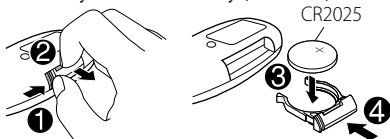
*11 Dla modelu KD-R521: Wyświetlone tylko w przypadku wyboru opcji "USB-IPOD".

*12 Wyświetlane tylko, jeśli osobno wybrane jest jakiegokolwiek źródło inne niż "AM/ F-AUX/ R-AUX/ BT AUDIO".

Korzystanie z pilota

Radioodtwarzacz KD-R521/KD-R422/KD-R421 można obsługiwać zdalnie, zgodnie z poniższą instrukcją (za pomocą oddzielnie sprzedawanego pilota). Zalecamy używanie pilota o symbolu RM-RK52.

Instalacja baterii litowej (CR2025)



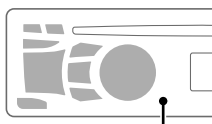
Przeostoga:

- Przy nieprawidłowym włożeniu baterii istnieje ryzyko wybuchu. Baterie wymieniać tylko na baterie tego samego typu lub odpowiedniki.
- Baterii nie wolno wystawiać na działanie wysokich temperatur, np. promieniowanie słoneczne, ogień itp.

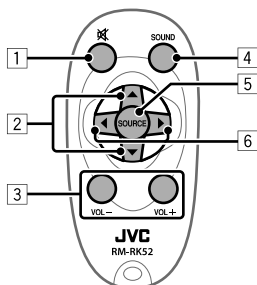
Jeśli zasięg działania pilota zdalnego sterowania spadnie, należy wymienić baterie.

Przed rozpoczęciem korzystania z pilota:

- Skieruj pilota zdalnego sterowania bezpośrednio na czujnik zdalnego sterowania urządzenia.
- Czujnika pilota NIE NALEŻY wystawiać na działanie jasnego światła (bezpośredniego światła słonecznego lub oświetlenia sztucznego).



Czujnik pilota zdalnego sterowania



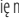
- 1 • Wycisza dźwięk podczas odtwarzania. Jeśli źródłem jest "CD" lub "USB/USB-IPOD", odtwarzanie zostaje wstrzymane. Naciśnij przycisk ponownie, aby anulować wyciszenie i wznowić odtwarzanie.
- 2 • Zmienia zaprogramowaną stację.
- 3 • Zmienia folder MP3/WMA.
- 3 • Reguluje poziom głośności.
- 4 • Wybór trybu dźwięku.
- 5 • Służy do wyboru źródła.
- 6 • [Naciśnij] Automataczne wyszukiwanie stacji.
• [Przytrzymaj] Ręczne wyszukiwanie stacji.
• [Przytrzymaj] Przewnie utwór do przodu lub do tyłu.
• [Naciśnij] Zmiana utworów/rozdziałów.

ciąg dalszy...

ostrzeżenie (aby zapobiec wypadkom i uszkodzeniom):

- Nie należy montować baterii innych niż CR2025 lub jej odpowiedniki.
- Pilota nie należy długotrwale pozostawiać w miejscu (takim jak deska rozdzielcza) narażonym na bezpośrednie działanie promieni słonecznych.
- Baterie należy przechowywać w miejscu niedostępnym dla dzieci.
- Ładować baterii, powodować spięcia, rozmontowywać, ogrzewać ani wrzucać do ognia.
- Pozostawiać baterii na przedmiotach z metalu.
- Sciskać baterii kombinerkami lub podobnym narzędziem.
- Przechowywać lub wyrzucać baterii bez owinięcia jej materiałem izolującym.

Znajdowanie i usuwanie problemów

	Symptom	Środki zaradcze/przyczyna
Ogólne	Nie słychać dźwięku z głośników.	Ustaw głośność na optymalnym poziomie. / Upewnij się, że w urządzeniu nie ustawiono wyciszenia/pauzy. (strona 5) / Sprawdź kable i styki.
	Na ekranie pojawia się komunikat "MISWIRING CHK WIRING THEN RESET UNIT" i nie można wykonać żadnych czynności.	Upewnij się, czy końcówki przewodów głośnikowych są prawidłowo pokryte izolacją, następnie zresetuj urządzenie. (strona 3) Jeśli komunikat nie znika, skonsultuj się ze sprzedawcą sprzętu samochodowego audio JVC lub z firmą dostarczającą zestawy.
	Radioodtwarzacz nie działa.	Wyzerować pamięć jednostki. (strona 3)
	Nie można wybrać "F-AUX" lub "R-AUX".	Sprawdź ustawienie <SRC SELECT> → <F-AUX / R-AUX>. (strona 15)
	Podczas odtwarzania z elementu zewnętrznego podłączonego do złącza wejściowego aux dźwięk może być czasem przerywany.	Sprawdź, czy do połączenia użyto zalecanej wtyczki mini stereo. (strona 9)
	Nie są wyświetlane poprawnie znaki, np. w nazwie albumu.	To urządzenie może wyświetlać tylko litery (wielkie), cyfry i pewną liczbę symboli.
FM/AM	Funkcja automatycznego wyszukiwania stacji SSM nie działa.	Zaprogramuj stację ręcznie.
	Podczas słuchania radia słychać stały szum.	Sprawdź podłączenie anteny.
	Nie można wybrać "AM".	Sprawdź ustawienie <SRC SELECT> → <AM>. (strona 15)
Odtwarzanie płyty	Odtwarzanie płyty nie działa.	Włóż płytę poprawną stronę.
	Nie można odtworzyć płyty CD-R/CD-RW i nie można przejść do kolejnego utworu.	Włóż płytę CD-R/CD-RW sfinalizowaną za pomocą urządzenia, na którym była nagrana.
	Podczas odtwarzania płyty dźwięk jest przerywany.	Nie odtwarzaj płyt podczas jazdy po wybojach. / Wymień płytę. / Sprawdź kable i styki.
	Na ekranie pojawia się komunikat "NO DISC".	Włóż odpowiednią płytę do szczeliny odtwarzacza.
	Na ekranie pojawiają się naprzemiennie słowa "PLEASE" i "EJECT".	Naciśnij  , a następnie prawidłowo włóż płytę.
Na ekranie pojawia się komunikat "IN DISC".	Płyty nie można prawidłowo wysunąć. Upewnij się, że nic nie blokuje szczeliny płyty.	
Odtwarzanie plików MP3/WMA	Odtwarzanie płyty nie działa.	Użyj płyty ze ścieżkami MP3/WMA nagranej w formacie zgodnym z ISO 9660 Level 1, Level 2, Romeo lub Joliet. / Dodaj rozszerzenia <.mp3> lub <.wma> do nazw plików.
	Z głośników słychać szum.	Przejdź do następnego utworu lub zmień płytę.
	Na wyświetlaczu miga komunikat "READING".	Wymagany jest dłuższy czas odczytu. Nie używaj zbyt wielu poziomów hierarchicznych i folderów.

	Symptom	Środki zaradcze/przyczyna
Odtwarzanie plików MP3/WMA	Ścieżki nie są odtwarzane w oczekiwanej kolejności.	Kolejność odtwarzania plików jest określona w momencie ich nagrywania.
	Wyświetlony czas odtwarzania jest niepoprawny.	Zdarza się to czasami podczas odtwarzania. Jest to spowodowane sposobem nagrania plików na płycie.
Odtwarzanie USB	Na wyświetlaczu miga komunikat "READING".	Wymagany jest dłuższy czas odczytu. Nie używaj zbyt wielu poziomów hierarchicznych i folderów. / Wyłącz i włącz zasilanie. / Ponownie podłącz urządzenie USB.
	Na ekranie pojawia się komunikat "NO FILE".	Sprawdź, czy w urządzeniu zapisano pliki utworów.
	Z głośników słychać szum.	Przejdź do innego pliku.
	Pojawia się komunikat "NOT SUPPORT" i utwor zostaje pominięty.	Sprawdź, czy utwor jest w formacie, który może być odtworzony.
	Utwory/foldery nie są odtwarzane w kolejności żądanej przez użytkownika.	Kolejność odtwarzania jest ustalana na podstawie nazw plików. Foldery z nazwami rozpoczynającymi się od cyfr są sortowane w kolejności numerycznej. Natomiast foldery bez nazw rozpoczynających się od cyfr są sortowane zgodnie z systemem plików na urządzeniu USB.
	Na ekranie pojawia się komunikat "CANNOT PLAY". / Na ekranie pojawia się komunikat "NO USB". / Urządzenie nie może wykręcić urządzenia USB.	Sprawdź, czy podłączone urządzenie USB jest kompatybilne z tym urządzeniem. / Ponownie podłącz urządzenie USB.
Odtwarzanie z iPod/iPhone (Dla modelu KD-R511)	Podczas odtwarzania ścieżki, dźwięk jest przerywany.	Ścieżki nie zostały poprawnie przekopiowane do pamięci urządzenia USB. Ponownie przekopuj ścieżki do pamięci urządzenia USB i spróbuj ponownie.
	Odtwarzacz iPod nie włącza się lub nie działa.	Sprawdź kabel łączący i jego podłączenie. / Zaktualizuj wersję oprogramowania wbudowanego iPod/iPhone'a. / Naładuj baterię iPod/iPhone'a. / Zresetuj iPod/iPhone'a. / Sprawdź, czy ustawienie <IPOD SWITCH> jest odpowiednie. (strona 15)
	Dźwięk jest zniekształcony.	Wyłącz korektor w jednostce głównej albo w odtwarzaczu iPod/telefonie iPhone.
	Z głośników słychać szum.	Wyłącz (odznacz) funkcję "VoiceOver" w urządzeniu iPod. Szczegóły znajdują się na stronie < http://www.apple.com >.
	Odtwarzanie zostaje przerwane.	Sluchawki zostały odłączone podczas odtwarzania. Uruchoom ponownie odtwarzanie. (strona 11)
	Na ekranie pojawia się komunikat "NO FILE".	Sprawdź, czy w urządzeniu zapisano pliki utworów.
	Na ekranie pojawia się komunikat "CANNOT PLAY".	Sprawdź, czy podłączony iPod/iPhone jest kompatybilny z tym urządzeniem. (strona 12)

Informacje dodatkowe

- Można odtwarzać płyty wielosejnyne, jednak niezamknięte sesje będą pominięte.
- To urządzenie może odtwarzać pliki z rozszerzeniami <mp3> lub <.wma> (niezależnie od pisowni dużymi lub małymi literami).
- W urządzeniu odtwarzane mogą być tylko pliki spełniające poniższe warunki:
 - Przepływność danych: MP3/WMA: 8 kbps — 320 kbps
 - Częstotliwość próbkowania:
 - MP3: 48 kHz, 44,1 kHz, 32 kHz, 24 kHz, 22,05 kHz, 16 kHz, 12 kHz, 11,025 kHz, 8 kHz
 - WMA: 48 kHz, 44,1 kHz, 32 kHz, 22,05 kHz
- To urządzenie wyświetla tag WMA i tag ID3 w wersji 1,0/1,1/2,2/2,3/2,4 (dla plików MP3).
- Funkcja przeszukiwania działa, ale jej szybkość nie jest stała.
- Możliwe jest odtwarzanie plików nagranych w standardzie VBR (Variable Bit Rate). (W przypadku plików zarejestrowanych w trybie VBR może być wyświetlany nieprawidłowy czas odtwarzania.)
- Maksymalna liczba znaków w nazwach plików/folderów może być różna w zależności od formatu (w tym 4 znaki rozszerzenia — <.mp3> lub <.wma>).
 - ISO 9660 Level 1 i 2, Romeo: 64 znaki, Joliet: 32 znaki, Windows długie nazwy plików: 64 znaki
- Urządzenie nie może odtwarzać następujących plików:
 - Pliki MP3: zakodowane w formacie MP3i i MP3 PRO, niepoprawny format, warstwa 1/2.
 - Pliki WMA: zakodowane w bezstratnym, profesjonalnym i głosowym formacie, nie oparte na Windows Media® Audio; chronione przed kopiowaniem za pomocą DRM.
 - Plików z danymi AIFF, ATRAC3 itp.

Korzystanie z urządzeń Bluetooth®

Przed uruchomieniem funkcji Bluetooth konieczne jest podłączenie adaptera Bluetooth (KS-BTA100) (nie załączono) do złącza aux (R-AUX/BT ADAPTER) znajdującego się z tyłu urządzenia. (strona 9)

- Należy również skorzystać z instrukcji dołączonych do adaptera Bluetooth oraz urządzenia Bluetooth, gdzie zawarto szczegóły.
- Sposób działania zależy od podłączonego urządzenia.

Przygotowanie

1 Zarejestruj (poprzez parowanie) urządzenia Bluetooth w KS-BTA100.

Informacje na ten temat znajdują się w instrukcji obsługi KS-BTA100.

2 Zmień ustawienie <SRC SELECT> urządzenia.



Korzystanie z telefonu Bluetooth



(Niski)

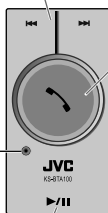
(Wysoki)

Regulacja głośności mikrofonu

Poziom głośności: Wysoki/ Normalny (początkowy)/ Niski

KS-BTA100

Mikrofon



• Odbieranie połączenia

W przypadku połączenia przychodzącego...

• Wykonywanie połączenia

Łączenie z ostatnim numerem, z którym prowadzono rozmowę.

• Przelączenie między telefonem i zestawem handsfree

Podczas rozmowy...

• Zakończenie/odrzućenie połączenia

• Wybieranie głosowe

Wybieranie głosowe jest dostępne tylko wówczas, jeśli w podłączonym telefonie komórkowym dostępny jest system rozpoznawania mowy.



[Przytrzymaj]

Korzystanie z urządzenia audio Bluetooth

1



(Odbiornik CD)

⇨ "BT AUDIO"

2



Jeśli odtwarzanie nie rozpocznie się, rozpocznij odtwarzanie za pośrednictwem odtwarzacza audio Bluetooth.



[Naciśnij]

Wybór ścieżki.

[Przytrzymaj]

Przewiń utwór do przodu lub do tyłu.

Informacje o głośności mikrofonu:

- Po włączeniu zasilania odbiornika CD, poziom głośności zmienia się na Normalny.

Specyfikacje

WZMACNIACZ AUDIO

Maksymalna moc wyjściowa :

Przód/Tył : 50 W na kanał

Staća moc wyjściowa (RMS) :

Przód/Tył : 20 W na kanał, 4 Ω, 40 Hz do

20 000 Hz przy całkowitych zniekształceniach harmonicznych mniejszych niż 1%.

Impedancja obciążenia : 4 Ω (4 Ω do 8 Ω tolerancja)

Charakterystyka częstotliwościowa : 40 Hz do 20 000 Hz

Stosunek sygnał/szum : 70 dB

Poziom wyjścia liniowego/poziom wyjścia głośnika niskotonowego/impedancja (dla modelu KD-R521/KD-R422/KD-R421) : 2,5 V/20 kΩ (pełna skala)

Impedancja wyjściowa : ≤ 600 Ω

Inny terminal : Terminal wejściowy USB, przednie gniazdo wejściowe aux, tylne gniazdo złącza aux/Bluetooth, wejście antenowe

TUNER

Zakres częstotliwości :

FM : 87,5 MHz do 108,0 MHz

AM : MW : 531 kHz do 1 611 kHz

LW : 153 kHz do 279 kHz

Tuner FM :

Czułość użyteczna : 9,3 dBf (0,8 μV/75 Ω)

50 dB czułość tłumienia : 16,3 dBf (1,8 μV/75 Ω)

Selektywność kanałów (400 kHz) : 65 dB

Charakterystyka częstotliwościowa : 40 Hz do 15 000 Hz

Separacja stereo : 40 dB

Tuner MW :

Czułość/Selektywność : 20 μV/40 dB

Tuner LW :

Czułość : 50 μV

ODTWARZACZ CD

Typ : Odtwarzacz płyt kompaktowych

Układ wykrywania sygnałów : Bezkontaktowy układ optyczny (laser półprzewodnikowy)

Liczba kanałów : 2 kanały (stereo)

Charakterystyka częstotliwościowa : 5 Hz do 20 000 Hz

Stosunek sygnał/szum : 98 dB

Kołysanie i drżenie dźwięku : Poniżej mierzalnej granicy

Format dekodowania MP3 (MPEG1/2 Audio

Layer 3) : Maks. przepływność danych: 320 kbps

Format dekodowania WMA (Windows Media® Audio) : Maks. przepływność danych: 192 kbps

USB

Standard USB : USB 1.1, USB 2.0

Szybkość transferu danych (pełna szybkość) : Maks. 12 Mb/s

Obsługiwane urządzenia : Urządzenie pamięci masowej

Obsługiwany system plików : FAT 32/16/12

Odtwarzany format audio : MP3/WMA

Maksymalne natężenie : 5 V prąd stały --- 500 mA

OGÓLNE

Wymagania dotyczące zasilania : Napięcie pracy: 14,4 V prąd stały (tolerancja 11 V do 16 V)

Uziemienie : Masa

Dopuszczalna temperatura pracy : 0°C do +40°C

Wymiary (szer. x wys. x gł.) : (przybliżona)

– Wymiary montażowe:

182 mm x 52 mm x 159 mm

– Wymiary panelu:

188 mm x 59 mm x 9 mm

Masa : 1,2 kg (bez wypos. dodatkowego)

Informacje mogą ulec zmianie bez ostrzeżenia.

Microsoft i Windows Media są zarejestrowanymi znakami handlowymi lub znakami handlowymi Microsoft Corporation w Stanach Zjednoczonych i/lub innych krajach.

KD-R521:

- "Made for iPod," and "Made for iPhone" mean that an electronic accessory has been designed to connect specifically to iPod, or iPhone, respectively, and has been certified by the developer to meet Apple performance standards. Apple is not responsible for the operation of this device or its compliance with safety and regulatory standards. Please note that the use of this accessory with iPod, or iPhone may affect wireless performance.
- iPhone, iPod, iPod classic, iPod nano, and iPod touch are trademarks of Apple Inc., registered in the U.S. and other countries.

Благодарим Вас за приобретение изделия JVC.

Перед тем, как приступить к эксплуатации, пожалуйста, внимательно прочитайте все инструкции с тем, чтобы полностью изучить и обеспечить оптимальную работу этого устройства.

ВАЖНО ДЛЯ ЛАЗЕРНОЙ АППАРАТУРЫ

1. ЛАЗЕРНАЯ АППАРАТУРА КЛАССА 1

2. **ПРЕДУПРЕЖДЕНИЕ:** Не открывайте верхнюю крышку. Внутри устройства нет частей, которые пользователь может отремонтировать. Ремонт должен осуществляться квалифицированным обслуживающим персоналом.

3. **ПРЕДУПРЕЖДЕНИЕ:** В открытом состоянии происходит видимое и/или невидимое излучение лазера класса 1M. Не смотрите непосредственно в оптические инструменты.

4. ЭТИКЕТКА: ПРЕДУПРЕЖДАЮЩАЯ ЭТИКЕТКА, РАЗМЕЩЕННАЯ НА НАРУЖНОЙ СТОРОНЕ УСТРОЙСТВА.

CAUTION VISIBLE AND/OR INVISIBLE CLASS 1M LASER RADIATION WHEN OPEN. DO NOT VIEW DIRECTLY WITH OPTICAL INSTRUMENTS. IEC60825-1:2001 (ENG)	ATTENTION RAYONNEMENT LASER VISIBLE ET/OU INVISIBLE DE CLASSE 1M UNE FOIS OUVERT NE PAS REGARDER DIRECTEMENT AVEC DES INSTRUMENTS OPTIQUES. (FR)	AVISO RADIACION LASER DE CLASE 1M VISIBLE Y/O INVISIBLE CUANDO ESTA ABIERTO. NO MIRAR DIRECTAMENTE CON INSTRUMENTAL OPTICO. (SPA)	VARNING SYNLIG OCH/ELLER OSYNLIG LASERSTRÅLNING, KLASS 1M, NÄR DENNA ÄR ÖPPNAD. BETRAKTA EJ STRÅLEN MED OPTISKA INSTRUMENT. (SWE)	注意 この装置くと付属 及びまたは本装置 のクラス1M レーザー放射が 発生し、 光学装置で直接 見ないでください。(JPN)	CAUTION VISIBLE AND/OR INVISIBLE CLASS II LASER RADIATION WHEN OPEN. DO NOT STARE INTO BEAM. FDA 21 CFR (ENG)
--	---	--	--	---	--



Батарея

Изделия

Сведения для пользователей по утилизации старого оборудования и батарей

[только Европейский Союз]

Эти символы указывают на то, что изделие и батарея, на которые они нанесены, в конце срока службы не должны утилизироваться, как обычные бытовые отходы.

Утилизация данного изделия и батареи должна осуществляться в соответствии с требованиями национального законодательства или другими правилами, действующими в Вашей стране и городе.

Обеспечивая правильную утилизацию данного продукта, Вы помогаете сберечь природные ресурсы и предотвращаете возможный ущерб для окружающей среды и здоровья людей.

Уведомление:

Надпись Pb под символом батарей указывает на то, что данная батарея содержит свинец.

Компания JVC не несет ответственности за любую потерю данных в проигрывателе iPod или iPhone и/или на запоминающем устройстве USB большой емкости во время использования данной системы.

ПРЕДУПРЕЖДЕНИЯ:

Остановите автомобиль перед началом работы с устройством.

Предостережение:

Отрегулируйте громкость таким образом, чтобы слышать звуки за пределами автомобиля. Слишком высокая громкость во время вождения может стать причиной аварии.

Предостережение, касающееся настройки громкости:

По сравнению с другими источниками воспроизведения цифровые устройства (CD/USB) создают незначительный шум. Уменьшите громкость перед воспроизведением, чтобы предотвратить повреждение динамиков из-за внезапного повышения уровня громкости на выходе.

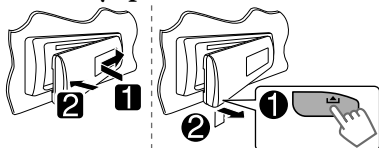
Предостережение для воспроизведения дисков DualDisc:

Сторона диска DualDisc, отличная от DVD, не совместима со стандартом "Compact Disc Digital Audio". Поэтому не рекомендуется использовать сторону диска DualDisc, отличную от DVD, на данном устройстве.

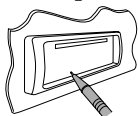
Конденсация: Если автомобиль оборудован установкой для кондиционирования воздуха, возможна конденсация влаги на оптической линзе. Это может приводить к ошибкам при чтении диска. В этом случае извлеките диск и дождитесь испарения влаги.

Температура внутри автомобиля: Если Вы припарковали Ваш автомобиль на длительное время в жаркую или холодную погоду, перед тем, как включать это устройство, подождите до тех пор, пока температура в автомобиле не придет в норму.

Подключение и отключение панели управления

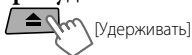


Как перенастроить Ваше устройство



Запрограммированные настройки будут также удалены.

Принудительное извлечение диска



- Будьте осторожны, не уроните диск при извлечении.
- Если это не поможет, попробуйте перенастроить приемник.

Обслуживание

Очистка устройства

В случае загрязнения протрите панель сухой силиконовой или иной мягкой тканью. Несоблюдение данной меры предосторожности может привести к повреждению устройства.

Очистка разъемов

В случае загрязнения очищайте разъемы устройства и панели. с помощью хлопчатобумажной ткани или салфетки.

Информация о дисках

Данное устройство обеспечивает воспроизведение только компакт-дисков, имеющих следующие отметки:



Диски, которые нельзя использовать:

- Диски некруглой формы.
- Диски, записанная поверхность которых окрашена, или диски со следами загрязнений.
- Воспроизведение записываемых и перезаписываемых дисков, которые не были финализированы, невозможно. (Информацию о финализации см. в руководстве по программе записи на диски и в руководстве по эксплуатации записывающего устройства.)
- Использование компакт-дисков диаметром 3 дюйма запрещено. Попытка вставки диска с помощью адаптера может привести к неисправности устройства.

СОДЕРЖАНИЕ

- 3 Подключение и отключение панели управления
- 3 Как перенастроить Ваше устройство
- 3 Принудительное извлечение диска
- 3 Обслуживание
- 3 Информация о дисках
- 4 Отмена демонстрации функций дисплея
- 4 Настройка часов
- 5 Основные операции
- 6 Прослушивание радио
- 8 Прослушивание с диска
- 9 Подключение других внешних устройств
- 9 Прослушивание с других внешних устройств
- 10 Прослушивание устройства USB
- 11 Прослушивание проигрывателя iPod/iPhone (Доступно для KD-R521)
- 12 Выбор запрограммированного режима звучания
- 13 Операции с меню
- 15 Использование пульта дистанционного управления (Для KD-R521/KD-R422/KD-R421: приобретается дополнительно)
- 16 Устранение проблем
- 18 Использование устройств Bluetooth®
- 19 Технические характеристики

Обращение с дисками:

- Не касайтесь записанной поверхности диска.
- Не приклеивайте на диск клейкую ленту и т. п. и не используйте диск с приклеенной на него лентой.
- Не используйте никакие дополнительные принадлежности для диска.
- Проводите чистку по направлению от центра диска к его краю.
- Для очистки диска используйте сухую силиконовую или иную мягкую ткань. Не используйте какие-либо растворители.
- При извлечении дисков из устройства держите их горизонтально.
- Перед установкой диска уберите любые неровности центрального отверстия или внешнего края диска.

Отмена демонстрации функций дисплея

Если в течение 20 секунд не будет выполнено операций, начнется демонстрация функций дисплея.

1 Включение питания.



4 Выберите <DEMO OFF>.



6 Завершите процедуру.



Настройка часов

1 Включение питания.



3 Выберите <CLOCK>.



4 Выберите <CLOCK SET>.



5 Установите час.



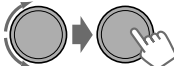
6 Установите минуты.



7 Выберите <24H/12H>.



8 Выберите <24 HOUR> или <12 HOUR>.



9 Завершите процедуру.



Основные операции



Телеметрический датчик (для KD-R521/KD-R422/KD-R421)
Управлять этим устройством можно с помощью
дополнительно приобретенного пульта дистанционного
управления RM-RK52 (стр. 15, 16).

Дополнительный
входной разъем на
передней панели

Отсоединение панели

Вход USB (универсальная
последовательная шина)

При нажатии и удерживании следующих кнопок...

Кнопка	Общие операции
⏻/SOURCE	<ul style="list-style-type: none"> • Включение/выключение [Удерживать]. • Выбор источников (FM, CD, USB или USB-IPOD, F-AUX, BT AUDIO или R-AUX или BT PHONE, AM). Источник "CD" или "USB" доступен для выбора только в том случае, если загружен диск или подключено USB-устройство.
Диск управления (переверните)	<ul style="list-style-type: none"> • Настройка уровня звука. • Выбор элементов.
Диск управления (нажмите)	<ul style="list-style-type: none"> • Отключение звука во время воспроизведения. Если источник звучания — "CD" или "USB/USB-IPOD", воспроизведение приостанавливается. Нажмите кнопку еще раз для включения звука или возобновления воспроизведения. • Подтверждение выбора.
EQ	<ul style="list-style-type: none"> • Осуществляет выбор режима звучания. • Переход непосредственно к настройке уровня тона [Удерживать]. (стр. 12)
BRIGHTNESS	<ul style="list-style-type: none"> • Переход непосредственно в меню настройки <BRIGHTNESS>. (стр. 13)
T/P BACK	<ul style="list-style-type: none"> • Включение или выключение функции резервного приема ТА. • Переход в режим поискаPTY [Удерживать]. • KD-R521: Выбор управляющего разъема iPod/iPhone [Удерживать]. (стр. 11) • Возврат к предыдущему меню. • Выйдите из меню [Удерживать].
DISP	<ul style="list-style-type: none"> • Изменение отображаемой информации. • Прокрутка отображаемой информации [Удерживать].

Устройство KD-R521/KD-R422/KD-R421 поставляется с функцией рулевого пульта дистанционного управления.

• Дополнительную информацию см. также в инструкциях, прилагаемых к адаптеру пульта дистанционного управления.

Прослушивание радио



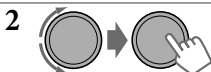
⇒ "FM" или "AM"



- [Нажмите] Автоматический поиск радиостанций.
- [Удерживать] Поиск радиостанций вручную. После того как замигает надпись "M", повторно нажимайте кнопку.

Индикатор "ST" загорается при приеме стереосигнала FM-трансляции достаточного уровня.

Улучшение приема FM



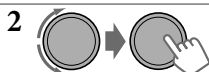
⇒ <TUNER> ⇒ <MONO> ⇒ <MONO ON>
Прием улучшается, но стереоэффект будет потерян.

Для восстановления стереоэффекта повторите те же действия и выберите <MONO OFF>.

Автоматическое программирование (FM) — SSM (Strong-station Sequential Memory) — последовательная память для радиостанций с устойчивым сигналом

Можно запрограммировать до 18 радиостанций FM.

При прослушивании радиостанции...



⇒ <TUNER> ⇒ <SSM> ⇒ <SSM 01 – 06 / 07 – 12 / 13 – 18>
Мигает надпись "SSM", и осуществляется автоматический поиск и сохранение локальных радиостанций с наиболее сильным уровнем сигнала.

Для программирования других 6 FM-радиостанций повторите описанную выше процедуру, выбрав один из других диапазонов настроек SSM.

Программирование вручную (FM/AM)

Можно сохранить 18 FM-радиостанций и 6 AM-радиостанций.



⇒ Настройтесь на радиостанцию, которую необходимо запрограммировать.

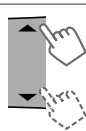


Мигает надпись "PRESET MODE".

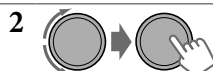


⇒ Выбор запрограммированного номера. Запрограммированный номер мигает, и отображается надпись "MEMORY".

Выбор запрограммированной радиостанции



или



Изменение отображаемой информации (для радиостанций без Radio Data System)



Частота ↔ Часы

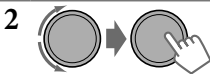
Следующие функции доступны только при прослушивании радиостанций FM Radio Data System.

Поиск любимой программы FM Radio Data System—поиск PTY

Посредством поиска кода PTY можно настроиться на радиостанцию, передающую Вашу любимую программу.



Появляется последний выбранный код PTY.



⇒ Выберите один из предпочитаемых типов программ или укажите код PTY и запустите поиск.

Если есть радиостанция, передающая в эфир программу того же кода PTY, что был Вами выбран, осуществляется настройка на эту радиостанцию.

Коды PTY: NEWS, AFFAIRS, INFO, SPORT, EDUCATE, DRAMA, CULTURE, SCIENCE, VARIED, POP M (музыка), ROCK M (музыка), EASY M (музыка), LIGHT M (музыка), CLASSICS, OTHER M (музыка), WEATHER, FINANCE, CHILDREN, SOCIAL, RELIGION, PHONE IN, TRAVEL, LEISURE, JAZZ, COUNTRY, NATION M (музыка), OLDIES, FOLK M (музыка), DOCUMENT

Резервный прием

Резервный прием ТА

Резервный прием ТА позволяет временно переключаться на передачу сообщений о движении на дорогах (ТА) с любого источника, кроме радиостанции AM.

Включение функции резервного приема ТА



Если индикатор TP загорается, функция резервного приема ТА включена.

Если индикатор TP мигает, функция резервного приема ТА еще не включена.

- Для включения функции резервного приема ТА настройтесь на другую радиостанцию, обеспечивающую сигналы системы передачи цифровой информации (Radio Data System), необходимые для работы этой функции.
- Для отключения приема повторно нажмите T/P BACK.

Резервный прием NEWS

Резервный прием NEWS позволяет устройству временно переключаться на программу NEWS с любого источника, отличного от AM.

Информацию об активации функции резервного приема NEWS см. в меню <NEWS-STBY>. (стр. 14)

Отслеживание той же программы—сеть-отслеживающий прием

При поездке по региону, где невозможен качественный прием в диапазоне FM, данный приемник автоматически настраивается на другую радиостанцию FM Radio Data System в той же сети, которая может передавать в эфир ту же программу с помощью более сильных сигналов.

Для получения информации об изменении параметров сеть-отслеживающего приема см. <AF-REG>. (стр. 14)

Автоматический выбор радиостанции—поиск программы

Обычно при выборе запрограммированного номера устройство настраивает радиостанцию, соответствующую этому номеру.

Если уровень сигналов от запрограммированной радиостанции FM Radio Data System (системы передачи цифровой информации) является недостаточным для качественного приема, данное устройство с помощью данных AF настраивается на другую частоту, по которой может передаваться та же программа, что передает первоначальная запрограммированная радиостанция.

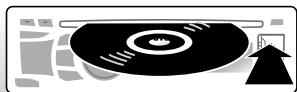
Информацию об активации функции поиска программы см. в меню <P-SEARCH>. (стр. 14)

Изменение информации на дисплее



Название радиостанции (PS) →
Частота радиостанции → Тип программы (PTY) → Часы → (возврат в начало)

Прослушивание с диска



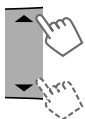
Воспроизведение начинается автоматически. Все дорожки будут воспроизводиться последовательно до тех пор, пока не произойдет смена источника или не будет извлечен диск.

Остановка воспроизведения и извлечение диска



Если в течение 15 секунд извлеченный диск не будет вынут, он автоматически поместится обратно в загрузочный отсек.

Основные операции



Выбор папки MP3/WMA.



[Нажмите]
Выберите дорожку.
[Удерживать]
Быстрая перемотка дорожки вперед или назад.

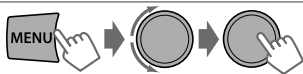
Изменение информации на дисплее



Название диска/Название альбома/исполнитель (имя папки)* → Название дорожки (имя файла)* → Номер текущей дорожки и истекшее время воспроизведения → Номер текущей дорожки и часы → (возврат в начало)

* Надпись "NO NAME" появляется для обычных компакт-дисков или компакт-дисков без записи.

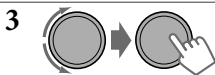
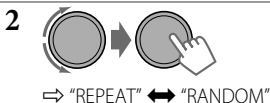
Выбор папки/дорожки в списке



- Если на диске MP3/WMA содержится много дорожек, можно выполнить быстрый поиск (± 10 , ± 100) по диску, быстро вращая диск управления.
- Для возврата в предыдущее меню нажмите **T/P BACK**.

Выбор режимов воспроизведения

В одно и то же время возможна работа только в одном из следующих режимов воспроизведения.



REPEAT

TRACK RPT : Повтор текущей дорожки

FOLDER RPT : Повтор текущей папки

RANDOM

FOLDER RND : Произвольное воспроизведение всех дорожек текущей папки, а затем дорожек других папок

ALL RND : Произвольное воспроизведение всех дорожек

Чтобы отключить повторное или произвольное воспроизведение, выберите "RPT OFF" или "RND OFF".

Подключение других внешних устройств

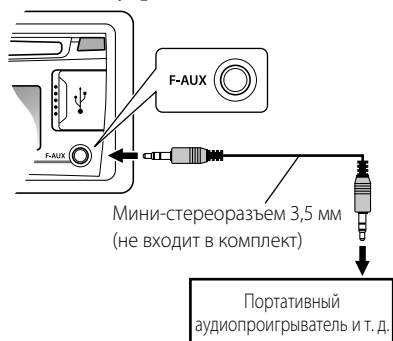
К дополнительному входному разъему на панели управления (F-AUX) и/или на задней панели могут подключаться внешние устройства (R-AUX).

Обзор использования внешних устройств с дополнительными входными разъемами:

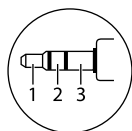
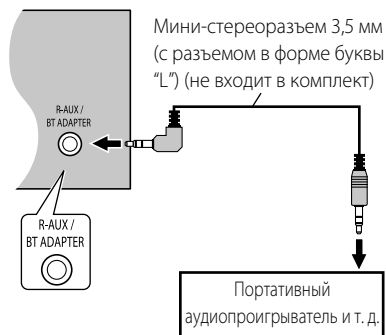
Внешнее устройство	Дополнительный входной разъем	Подготовка			Название источника	Подключение кабеля/устройства (не входит в комплект поставки)
		Пункт настройки меню	Подэлемент	Настройка		
Портативный аудиопроигрыватель	Передние	SRC SELECT	F-AUX	ON	F-AUX	См. ниже.
	Задние	SRC SELECT	R-AUX	ON	R-AUX	
Устройство Bluetooth	Задние	SRC SELECT	R-AUX	BT	BT AUDIO/ ADAPTER BT PHONE*	KS-BTA100 (стр. 18)

* Надпись "BT PHONE" появляется, если используется телефон Bluetooth.

На панели управления (F-AUX):



На задней панели (R-AUX):



Рекомендуется использовать мини-стереоразъем с 3 контактами для обеспечения оптимального качества выходного аудиосигнала.

Прослушивание с других внешних устройств

Дополнительную информацию см. также в инструкциях, прилагаемых к внешним устройствам.



⇒ "F-AUX" или "R-AUX"

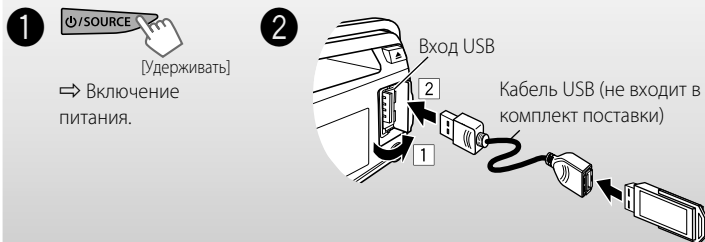


Включите подключенное устройство и начните воспроизведение звука с его помощью.

Прослушивание устройства USB

Работать с устройством USB можно таким же образом, как и с папками на диске. (стр. 8)

- Данное устройство может воспроизводить файлы формата MP3 или WMA, сохраненные на запоминающем устройстве USB большой емкости (таком как USB-память, цифровой аудиопроигрыватель и т. д.).



Все дорожки будут воспроизводиться повторно до изменения источника или отсоединения USB-устройства.

Внимание:

- Убедитесь в том, что созданы резервные копии всех важных данных.
- Подключение компьютера или портативного жесткого диска к входному USB-разъему устройства невозможно.
- Не используйте устройство USB, если это может помешать безопасному вождению.
- Электростатический разряд при подключении устройства USB может привести к нарушению воспроизведения устройства. В этом случае отсоедините устройство USB, а затем перенастройте данное устройство и устройство USB.
- Во избежание повреждения не оставляйте устройство USB в автомобиле, не подвергаяте его воздействию прямых солнечных лучей или высокой температуры.
- Приемник может неправильно воспроизводить файлы с устройства USB при использовании удлинителя USB.
- Приемник не поддерживает использование USB-устройств со специальными функциями, например с функциями защиты данных.
- При подключении с помощью кабеля USB используйте кабель USB 2.0.
- Не используйте USB-устройства с двумя или несколькими разделами.
- В зависимости от конфигурации устройств USB и коммуникационных портов некоторые устройства USB могут быть подключены неправильно, или соединение может быть потеряно.
- Приемник не распознает запоминающие устройства USB с номинальным напряжением, отличным от 5 В, и допускает превышение 500 мА.
- Не отключайте и не подключайте несколько раз устройство USB, когда на дисплее отображается надпись "READING".
- Данное устройство может не распознать карту памяти, установленную в USB-устройство чтения карт.
- К приемнику можно подключить только одно запоминающее устройство USB. Не используйте концентратор USB.
- При работе с некоторыми видами USB-устройств возможна неправильная работа и сбои питания.
- Максимальное количество символов для следующих элементов ограничено:
 - Имена папок: 63 символа
 - Имена файлов: 63 символа
 - Теги MP3: 60 символа
 - Теги WMA: 60 символа
- Данное устройство может распознавать до 65 025 файлов, 255 папок (255 файлов в папке, включая папку без неподдерживаемых файлов) и 8 иерархий.

Прслушивание проигрывателя iPod/iPhone

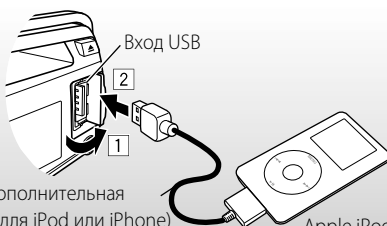
Доступно для KD-R521



[Удерживать]

⇒ Включение питания.

2



Вход USB

Кабель USB 2.0 (дополнительная принадлежность для iPod или iPhone)

Apple iPod или iPhone

Все дорожки будут воспроизводиться повторно до изменения источника или отсоединения устройства iPod/iPhone.

Внимание:

- Не используйте проигрыватель iPod/iPhone, если это может отрицательно повлиять на безопасность вождения.
- Во избежание потери данных убедитесь в том, что создана резервная копия всех важных данных.

Выбор управляющего разъема



[Удерживать]

⇒ <HEAD MODE / IPOD MODE / EXT MODE>

- Для получения дополнительных сведений см. настройку <IPOD SWITCH> на стр. 15.

Основные операции

Недоступно в режиме <EXT MODE>.

[Нажмите]
Выбор дорожки или раздела.

[Удерживать]
Быстрая перемотка дорожки вперед или назад.



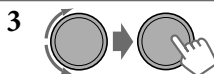
Выбор дорожки из меню

Недоступно в режиме <IPOD MODE / EXT MODE>.



⇒ Выберите необходимое меню.

PLAYLISTS ↔ ARTISTS ↔ ALBUMS ↔
SONGS ↔ PODCASTS ↔ GENRES ↔
COMPOSERS ↔ (возврат в начало)



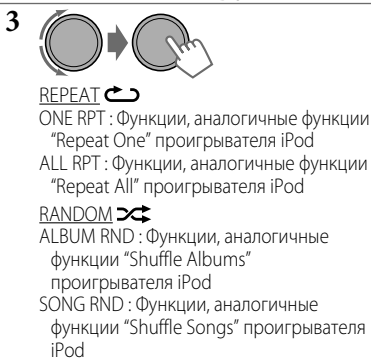
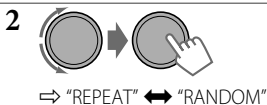
⇒ Выберите необходимую дорожку.
Повторяйте это действие до тех пор,
пока не будет выбрана необходимая
дорожка.

- Если в выбранном меню содержится много дорожек, можно выполнить быстрый поиск (± 10 , ± 100 , $\pm 1\ 000$, $\pm 10\ 000$) по меню, быстро вращая диск управления.
- Для возврата в предыдущее меню нажмите T/P BACK.

Продолжение...

Выбор режимов воспроизведения

- В одно и то же время возможна работа только в одном из следующих режимов воспроизведения.
- Недоступно в режиме <IPOD MODE / EXT MODE>.



- Для отмены произвольного воспроизведения выберите "RND OFF".
- Функция "ALBUM RND" доступна не для всех устройств iPod или iPhone.
- Для возврата в предыдущее меню нажмите **TP BACK**.

Изменение информации на дисплее



Название альбома/исполнитель → Название дорожки → Номер текущей дорожки и истекшее время воспроизведения → Номер текущей дорожки и часы → (возврат в начало)

Дополнительная информация

- Изготовлено для iPod touch (1-е, 2-е и 3-е поколения) iPod classic iPod с Video*
- iPod nano (1-е*, 2-е, 3-е, 4-е и 5-е поколения) iPhone 4 iPhone 3GS iPhone 3G iPhone
- * Режимы <IPOD MODE / EXT MODE> недоступны.
- Обновите программное обеспечение iPod/iPhone на самую последнюю версию. Подробную информацию см. на веб-сайте <<http://www.apple.com>>.
- Просмотр видеофайлов в меню "Videos" в режиме <HEAD MODE> невозможен.
- Порядок отображения песен в меню выбора данного устройства может отличаться от порядка песен в проигрывателе iPod.
- При работе с проигрывателем iPod/iPhone некоторые операции могут выполняться неправильно или не так, как предполагалось. В этом случае см. веб-узел компании JVC: <<http://www.jvc.co.jp/english/car/>> (только веб-сайт на английском языке).

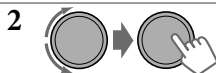
Выбор запрограммированного режима звучания

Можно выбрать запрограммированный режим звучания, соответствующий музыкальному жанру.



FLAT → **NATURAL** → **DYNAMIC** → **VOCAL BOOST** → **BASS BOOST** → **USER** → (возврат в начало)

Во время прослушивания можно настроить уровень сабвуфера и уровень тона выбранного режима звучания.

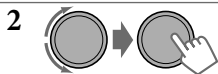


Настройте уровень:
SUB.W*: от 00 до 08
BASS/ MID/ TRE: от -06 до +06
Звуковой режим сохраняется автоматически и изменяется на "USER".

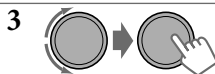
* Уровень сабвуфера можно настроить, только если для настройки <I/O MODE> установлено значение <SUB.W>. (стр. 14)

Сохранение собственного режима звучания

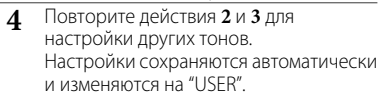
Можно сохранить настройки в памяти.



⇒ <PRO EQ> ⇒ <BASS / MIDDLE / TREBLE>



Настройте элементы звучания (см. табл. ниже) для выбранного тона.



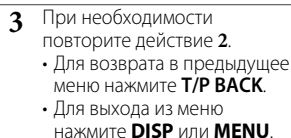
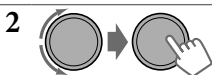
Частота / Уровень / Q [По умолчанию: Подчеркнуто]

BASS	60/ <u>80</u> / 100/ 200 Hz	от -06 до +06 [00]	<u>Q1.0</u> / 1.25/ 1.5/ 2.0
MIDDLE	0.5/ <u>1.0</u> / 1.5/ 2.5 kHz	от -06 до +06 [00]	Q0.75/ 1.0/ <u>1.25</u>
TREBLE	<u>10.0</u> / 12.5/ 15.0/ 17.5 kHz	от -06 до +06 [00]	<u>Q FIX</u>

Операции с меню



Если в течение 60 секунд не будет введена ни одна команда, операция будет отменена.



Элемент меню	Выбираемая настройка, [По умолчанию: <u>Подчеркнуто</u>]	
DEMO	Настройки см. на стр. 4.	
CLOCK	CLOCK SET	Настройки см. на стр. 4.
	24H/12H	Настройки см. на стр. 4.
	CLOCK ADJ* 1	AUTO : Встроенные часы автоматически настраиваются с помощью данных СТ (время на часах) в сигнале Radio Data System. / OFF : Отмена.
DIMMER	DIMMER SET	AUTO : Изменение подсветки дисплея и кнопок между значениями "Day"/"Night" в настройке <BRIGHTNESS> при выключении или включении фар автомобиля *2. / ON : выбор значения "Night" в настройке <BRIGHTNESS> для подсветки дисплея и кнопок. / OFF : Выбор значения "Day" в настройке <BRIGHTNESS> для подсветки дисплея и кнопок.
	BRIGHTNESS	DAY [25] / NIGHT [11] : Настройка уровня яркости подсветки дисплея и кнопок [00 — 31] для дневного и ночного времени.
DISPLAY	SCROLL *3	ONCE : Однократная прокрутка отображаемой информации. / AUTO : Повторная прокрутка (через 5-секундные интервалы). / OFF : Отмена. (При нажатии кнопки DISP в течение более одной секунды происходит включение функции прокрутки информации на дисплее независимо от имеющейся настройки.)
	TAG DISPLAY	ON : Отображение информации о тегах во время воспроизведения дорожек MP3 или WMA. / OFF : Отмена.

*1 Действует только при получении данных СТ (часов).

*2 Необходимо подключение провода регулятора освещенности. (См. "Руководство по установке/подключению"). Эта настройка может работать неправильно в некоторых автомобилях (в особенности в тех, которые оснащены диском управления затемнением). В этом случае измените значение настройки на любое другое, отличное от <DIMMER AUTO>.

*3 Некоторые буквы или символы не будут отображаться правильно (или не будут отображаться) на дисплее.

Элемент меню	Выбираемая настройка, [По умолчанию: <u>Подчеркнуто</u>]	
PRO EQ	Настройки см. на стр. 13.	
AUDIO	FADER *4, *5	R06 — F06 [00] : Настройка выходного баланса передних и задних динамиков.
	BALANCE *5	L06 — R06 [00] : Настройка выходного баланса левых и правых динамиков.
	LOUD	ON : Увеличить низкие и высокие частоты для получения хорошо сбалансированного звучания при низком уровне громкости. / OFF : Отмена.
	VOL ADJUST	-05 — +05 [00] : Запрограммируйте уровень громкости для каждого источника (кроме "FM") в соответствии с уровнем громкости FM. Уровень громкости автоматически увеличивается или уменьшается при смене источника. Перед настройкой выберите источник, который необходимо настроить. (Если в качестве источника выбрано "FM", на дисплее появляется надпись "VOL ADJ FIX".)
	L/O MODE *6	SUB.W : Выберите этот параметр, если разъемы REAR/SW используются для подключения сабвуфера (через внешний усилитель). / REAR : Выберите, если при подключении динамиков через внешний усилитель используются терминалы REAR/SW.
	SUB.W LPF *7	LOW 55Hz / LOW 85Hz / LOW 120Hz : Низкочастотный динамик воспроизводит частоты ниже 55 Гц/85 Гц/120 Гц.
	SUB.W LEVEL *7	00 — 08 [04] : Настройте уровень выходного сигнала низкочастотного динамика.
	HPF *6	ON : Включение пропускного фильтра высоких частот. Осуществляется отсека низкочастотных сигналов для передних или задних динамиков. / OFF : Выключение (все сигналы передаются в передние или задние динамики).
	BEEP	ON / OFF : Включение/выключение сигнала нажатия клавиш.
	TEL MUTING *8	ON : Отключение звука при использовании сотового телефона (не подключается через KS-BTA100). / OFF : Отмена.
AMP GAIN *9	LOW POWER : VOLUME 00 – VOLUME 30 (Если максимальная мощность динамика меньше 50 Вт, выберите эту настройку, чтобы предотвратить повреждение динамиков.) / HIGH POWER : VOLUME 00 – VOLUME 50	
TUNER	SSM	Отображается только в том случае, если в качестве источника выбрано "FM". Настройки см. на стр. 6.
	AF-REG *10	AF ON : Если принимаемые сигналы ослабевают, устройство переключается на другую радиостанцию (программа может отличаться от принимаемой в данный момент программы). (Загорается индикатор AF.) / AF-REG ON : Если принимаемые сигналы ослабевают, устройство переключается на другую радиостанцию, передающую в эфир ту же программу. (Загораются индикаторы AF и REG.) / OFF : Отмена.
	NEWS-STBY *10	Отображается только в том случае, если в качестве источника выбрано "FM". NEWS ON / NEWS OFF : Включение или выключение функции резервного приема NEWS.
	P-SEARCH *10	SEARCH ON / SEARCH OFF : Включение или отключение поиска программ (если включена функция AF-REG).
	MONO	Отображается только в том случае, если в качестве источника выбрано "FM". Настройки см. на стр. 6.
	IF BAND	AUTO : Повышение избирательности тюнера для устранения интерференционных помех от соседних радиостанций. (Сопровождается потерей стереоэффекта). / WIDE : Могут возникать интерференционные помехи от соседних радиостанций, но качество звучания при этом не ухудшается и сохраняется стереоэффект.

*4 При использовании системы с двумя динамиками установите для уровня баланса значение "00".

*5 Для KD-R521/KD-R422/KD-R421: Эта настройка не влияет на выходной сигнал сабвуфера.

*6 Для KD-R521/KD-R422/KD-R421.

*7 Для KD-R521/KD-R422/KD-R421: Отображается только в том случае, если параметр <L/O MODE> имеет значение <SUB.W>.

*8 Эта настройка не работает, если для параметра <R-AUX> в меню <SRC SELECT> выбрано значение <BT ADAPTER>.

*9 При выборе <LOW POWER>, если громкость выше, чем "VOLUME 30", автоматически устанавливается громкость "VOLUME 30".

*10 Только для радиостанций FM Radio Data System.

Элемент меню		Выбираемая настройка, [По умолчанию: Подчеркнуто]
IPOD SWITCH*11		HEAD MODE : Управление воспроизведением iPod через устройство. / IPOD MODE : управление воспроизведением iPod через проигрыватель iPod или iPhone. / EXT MODE : Звук любых функций (музыки, игр, приложений и т. д.), работающих на подключенном iPod/iPhone, воспроизводится через динамики, подключенные к устройству. На дисплее всегда отображается текст "EXT MODE".
SRC SELECT	AM*12	ON / OFF : Включение или выключение варианта "AM" при выборе источника.
	F-AUX*12	ON / OFF : Включение или выключение варианта "F-AUX" при выборе источника.
	R-AUX*12	ON / OFF : Включение или выключение варианта "R-AUX" при выборе источника. / BT ADAPTER : Выбирается, если к дополнительному входному разъему на задней панели подключен адаптер Bluetooth (KS-BTA100). (стр. 9) Название источника изменяется на "BT AUDIO".

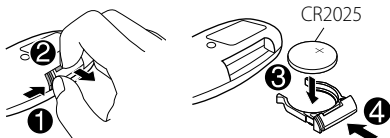
*11 Для KD-R521: Отображается только в том случае, если выбрано "USB-IPOD".

*12 Отображается только в том случае, если отдельно выбран любой источник, отличный от "AM/F-AUX/R-AUX/ BT AUDIO".

Использование пульта дистанционного управления

Согласно приведенным в настоящем документе инструкциям, KD-R521/KD-R422/KD-R421 можно управлять в дистанционном режиме (с помощью дополнительно приобретенного пульта дистанционного управления). Для управления данным устройством рекомендуется использовать пульт дистанционного управления модели RM-RK52.

Установка литиевой батареи-таблетки (CR2025)



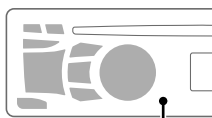
Предостережение:

- При неправильной замене аккумуляторных батарей существует опасность взрыва. При замене следует использовать батареи того же типа или их эквиваленты.
- Батареи необходимо предохранять от чрезмерного нагревания, например, воздействия прямого солнечного света, открытого огня и проч.

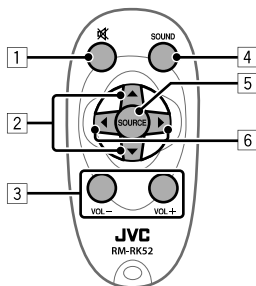
При уменьшении эффективности пульта дистанционного управления замените батарею.

Перед использованием пульта дистанционного управления выполните следующие действия:

- Направьте пульт дистанционного управления непосредственно на телеметрический датчик приемника.
- НЕ подвергайте телеметрический датчик воздействию яркого света (прямых солнечных лучей или искусственного освещения).



Телеметрический датчик



- 1 • Отключение звука во время воспроизведения. Если источник звучания — "CD" или "USB/USB-IPOD", воспроизведение приостанавливается. Нажмите кнопку еще раз для включения звука или возобновления воспроизведения.
- 2 • Смена запрограммированных радиостанций.
- 3 • Изменение папки MP3/WMA.
- 4 • Настройка уровня звука.
- 5 • Осуществляет выбор режима звучания.
- 6 • Осуществляет выбор источника звука.
 - [Нажмите] Автоматический поиск радиостанций.
 - [Удерживать] Поиск радиостанций вручную.
 - [Удерживать] Быстрая перемотка дорожки вперед или назад.
 - [Нажмите] Изменение дорожек/разделов.

Продолжение...

Предупреждение (предотвращение несчастных случаев и повреждений):

- Устанавливайте только аккумуляторную батарею CR2025 или эквивалентную ей.
- Не оставляйте пульт дистанционного управления в местах, подверженных длительному воздействию прямых солнечных лучей (например на приборной панели).
- Храните аккумуляторную батарею в недоступном для детей месте.
- Не перезаряжайте, не укорачивайте, не разбирайте и не нагревайте батарею, а также не подвергайте ее воздействию огня.
- Не оставляйте аккумуляторную батарею рядом с другими металлическими материалами.
- Не разбирайте аккумуляторную батарею с помощью пинцета или аналогичного инструмента.
- При утилизации батареи или помещении ее на хранение оберните батарею изоляционной лентой и изолируйте ее полюса.

Устранение проблем

	Симптомы	Способы устранения/Причины
Общие сведения	Не слышен звук динамиков.	Установите оптимальный уровень громкости. / Убедитесь в том, что на устройстве не отключен звук/нажата пауза. (стр. 5) / Проверьте кабели и соединения.
	На дисплее отображается надпись "MISWIRING CHK WIRING THEN RESET UNIT", и операции выполняться не могут.	Убедитесь, что выводы проводов динамика обмотаны изоляционной лентой правильно, затем сбросьте устройство. (стр. 3) Если сообщение не исчезает, обратитесь к дилеру автомобильных аудиосистем JVC или в компанию, поставляющую комплекты.
	Приемник не работает.	Выполните сброс устройства. (стр. 3)
	Невозможно выбрать "F-AUX" или "R-AUX".	Проверьте настройку <SRC SELECT> → <F-AUX / R-AUX>. (стр. 15)
	При прослушивании радио или воспроизведении с внешнего устройства, подключенного к дополнительному входному разъему, иногда происходит прерывание звука.	Убедитесь, что для подключения используется рекомендуемый мини-стереоразъем. (стр. 9)
	Не отображаются правильные символы (т.е. название альбома).	Приемник может отображать только буквы (верхнего регистра), цифры и ограниченное число символов.
FM/AM	Автоматическое программирование SSM не работает.	Сохраните радиостанции вручную.
	Статические помехи при прослушивании радио.	Плотно подсоедините антенну.
	Невозможно выбрать "AM".	Проверьте настройку <SRC SELECT> → <AM>. (стр. 15)
Воспроизведение диска	Диск не воспроизводится.	Вставьте диск правильно.
	Воспроизведение диска CD-R/CD-RW невозможно; пропуск дорожек не осуществляется.	Установите финализированный диск CD-R/CD-RW (выполните финализацию с помощью устройства, которое использовалось для записи).
	Звук, записанный на диске, иногда прерывается.	Остановите воспроизведение на время езды по неровной дороге. / Смените диск. / Проверьте кабели и соединения.
	На дисплее появляется надпись "NO DISC".	Вставьте в загрузочный отсек диск, который можно воспроизвести.
	На дисплее поочередно появляются надписи "PLEASE" и "EJECT".	Нажмите  и вставьте диск правильно.
На дисплее появляется надпись "IN DISC".	Правильное извлечение диска невозможно. Убедитесь в отсутствии блокирования загрузочного отсека.	
Воспроизведение MP3/WMA	Диск не воспроизводится.	Используйте диск с дорожками MP3/WMA, записанными в формате, совместимом с ISO 9660 Level 1, Level 2, Romeo или Joliet. / Добавьте к именам файлов расширение <.mp3> или <.wma>.
	Слышен шум.	Пропустите дорожку или смените диск.
	На дисплее продолжает мигать сообщение "READING".	Для чтения требуется более длительное время. Не используйте многоуровневую иерархическую структуру и много папок.

	Симптомы	Способы устранения/Причины
Воспроизведение MP3/WMA	Порядок воспроизведения дорожек отличается от заданного.	Порядок воспроизведения определяется при записи файлов.
	Время от начала воспроизведения неправильное.	Это иногда происходит во время воспроизведения. Причиной является способ записи дорожек на диск.
Воспроизведение USB-устройства	На дисплее продолжает мигать сообщение "READING".	Для чтения требуется более длительное время. Не используйте многоуровневую иерархическую структуру и много папок. / Выключите питание, а затем снова его включите. / Повторно подключите устройство USB.
	На дисплее появляется надпись "NO FILE".	Проверьте, присутствуют ли на устройстве файлы для воспроизведения.
	Слышен шум.	Перейдите к другому файлу.
	Отображается сообщение "NOT SUPPORT", и дорожка пропускается.	Убедитесь в том, что дорожка имеет формат, поддерживаемый для воспроизведения.
	Дорожки/папки не воспроизводятся в необходимом порядке.	Порядок воспроизведения определяется именами файлов. Папки с номерами в начале имен сортируются по порядку. Папки без номеров в начале имен сортируются в соответствии с файловой системой устройства USB.
	На дисплее мигает надпись "CANNOT PLAY". / На дисплее появляется надпись "NO USB". / Приемник не может определить устройство USB.	Убедитесь в том, что подключенное USB-устройство совместимо с данным устройством. / Повторно подключите устройство USB.
Воспроизведение с проигрывателя iPod/iPhone (Диаг. код: A521)	Звук искажается.	Отключите эквалайзер на устройстве или на проигрывателе iPod/iPhone.
	Слышен шум.	Отключите (снимите флажок) функцию "VoiceOver" на проигрывателе iPod. Подробную информацию см. на веб-сайте < http://www.apple.com >.
	Воспроизведение останавливается.	Наушники отключаются в процессе воспроизведения. Перезапустите операцию воспроизведения с помощью панели управления. (стр. 11)
	На дисплее появляется надпись "NO FILE".	Проверьте, присутствуют ли на устройстве файлы для воспроизведения.
	На дисплее мигает надпись "CANNOT PLAY".	Убедитесь в том, что подключенный iPod/iPhone совместим с данным устройством. (стр. 12)
	Проигрыватель iPod не включается или не работает.	Проверьте соединительный кабель и подключение. / Обновите версию встроенного программного обеспечения iPod/iPhone. / Зарядите аккумулятор iPod/iPhone. / Перезапустите iPod/iPhone. / Проверьте правильность настройки <IPOD SWITCH>. (стр. 15)

Дополнительная информация

- На данном приемнике возможно воспроизведение дисков с несколькими сеансами записи; однако, незавершенные сеансы будут пропускаться при воспроизведении.
- Данный приемник может воспроизводить файлы с расширением <mp3> или <.wma> (не зависит от регистра).
- Файлы отображаются на данном приемнике в соответствии со следующими характеристиками:
 - Скорость передачи данных: Для диска MP3/WMA: 8 кбит/с — 320 кбит/с
 - Частота дискретизации:
 - MP3: 48 кГц, 44,1 кГц, 32 кГц, 24 кГц, 22,05 кГц, 16 кГц, 12 кГц, 11,025 кГц, 8 кГц
 - WMA: 48 кГц, 44,1 кГц, 32 кГц, 22,05 кГц
- Данное устройство может отображать теги WMA и ID3 версии 1,0/1,1/2,2/2,3/2,4 (для формата MP3).
- Функция поиска выполняется, но скорость поиска не является постоянной.
- Данный приемник может воспроизводить файлы, записанные в режиме VBR (переменная скорость в битах). (Для файлов, записанных в режиме VBR, по-разному отображается время от начала воспроизведения.)
- Максимальное количество символов для названий файлов или папок зависит от используемого формата диска (включая 4 символа расширения <mp3> или <.wma>).
 - ISO 9660 Level 1 и 2, Romeo: 64 символа, Joliet: 32 символа, Длинное имя файла Windows: 64 символа
- Данный приемник не может воспроизводить следующие файлы:
 - Файлы MP3: записанные в формате MP3 и MP3 PRO, в несовместимом формате, в формате Layer1/2.
 - Файлы WMA: записанные в форматах "без потерь" (lossless), "профессиональный" (professional) и "голос" (voice); в формате, отличном от Windows Media® Audio; защищенные от копирования файлы с помощью средств управления цифровыми правами (DRM).
 - файлы, содержащие данные, например, AIFF, ATRAC3 и т.д.

Использование устройств Bluetooth®

Для работы с устройствами Bluetooth необходимо подключить адаптер Bluetooth (KS-BTA100) (не входит в комплект поставки) к дополнительному входному разъему (R-AUX/BT ADAPTER) на задней панели устройства. (стр. 9)

- Дополнительную информацию см. также в инструкциях, прилагаемых к адаптеру Bluetooth и устройству Bluetooth.
- Операция может отличаться в зависимости от подключенного устройства.

Подготовка

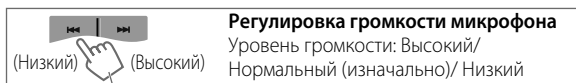
1 Зарегистрируйте устройство Bluetooth с устройством KS-BTA100 (выполните сопряжение).

Дополнительную информацию см. в руководстве, поставляемом с адаптером KS-BTA100.

2 Измените настройки <SRC SELECT> данного устройства.



Использование мобильного телефона Bluetooth

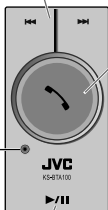


Регулировка громкости микрофона

Уровень громкости: Высокий/
Нормальный (изначально)/ Низкий

KS-BTA100

Микрофон



• Прием вызова

При входящем вызове...

• Выполнение вызова

Вызов последнего подключенного номера в телефоне.

• Переключение между гарнитурой громкой связи и телефоном

Во время разговора...



• Завершение/отклонение вызова

• Голосового набора номера

Функция голосового набора доступна только при наличии в подключенном мобильном телефоне системы распознавания голоса.

Использование аудиоустройства Bluetooth

1 /SOURCE (приемник с проигрывателем компакт-дисков) ⇒ "BT AUDIO"

2

Если воспроизведение не начинается, активируйте его с помощью элементов управления аудиопроигрывателем Bluetooth.



[Нажмите]

Выберите дорожку.

[Удерживайте]

Быстрая перемотка дорожки вперед или назад.

Об изменении громкости микрофона.

- При выключении питания приемника с проигрывателем компакт-дисков уровень громкости изменяется на "Normal" (Нормальный).

Технические характеристики

БЛОК УСИЛИТЕЛЕЙ ЗВУКА

Максимальная выходная мощность :

Передние/Задние : 50 Вт на каждый канал

Длительная выходная мощность (RMS) :

Передние/Задние : 20 Вт на канал в при 4 Ω, от 40 Гц до 20 000 Гц и не более чем 1% общего гармонического искажения.

Импеданс нагрузки : 4 Ω (допустимо от 4 Ω до 8 Ω)

Частотная характеристика : от 40 Hz до 20 000 Hz

Отношение сигнал/помеха : 70 дБ

Уровень/сопротивление линейного выхода или

низкочастотного динамика (для KD-R521/KD-

R422/KD-R421) : нагрузка 2,5 В/20 кΩ (полная шкала)

Импеданс выходного сигнала : ≤ 600 Ω

Другой терминал : Вход USB, дополнительный входной разъем на передней панели, дополнительный входной разъем/разъем для адаптера на задней панели, вход Aerial

БЛОК РАДИОПРИЕМНИКА

Диапазон частот :

FM : от 87,5 МГц до 108,0 МГц

AM : СВ: от 531 кГц до 1 611 кГц

ДВ : от 153 кГц до 279 кГц

Радиоприемник в диапазоне FM:

Полезная чувствительность : 9,3 дБф (0,8 мВ/75 Ω)

50 дБ пороговая чувствительность : 16,3 дБф (1,8 мВ/75 Ω)

Альтернативная отстройка (400 кГц) : 65 дБ

Частотная характеристика : от 40 Гц до 15 000 Гц

Разделение стереоканалов : 40 дБ

Радиоприемник в диапазоне СВ :

Чувствительность/Избирательность : 20 мВ/40 дБ

Радиоприемник в диапазоне ДВ :

Чувствительность : 50 мВ

БЛОК ПРОИГРЫВАТЕЛЯ КОМПАКТ-ДИСКОВ

Тип : проигрыватель компакт-дисков

Система обнаружение сигнала : бесконтактное оптическое считывание (полупроводниковый лазер)

Число каналов : 2 канала (стерео)

Частотная характеристика : от 5 Гц до 20 000 Гц

Отношение сигнал/помеха : 98 дБ

Коэффициент детонации : в пределах допусков измерительной аппаратуры

Формат декодирования MP3 (MPEG1/2 Audio Layer 3)

: Макс. скорость передачи битов: 320 кбит/с

Формат декодирования WMA (Windows Media®

Audio) : Макс. скорость передачи битов: 192 кбит/с

БЛОК USB

Стандартный USB : USB 1.1, USB 2.0

Скорость передачи данных (полная) : максимум 12 Мбит/с

Совместимое устройство : Запоминающее устройство большой емкости

Совместимая файловая система : FAT 32/16/12

Формат воспроизводимого звука : MP3/WMA

Максимальный ток : 5 В пост. тока \approx 500 мА

ОБЩИЕ ТРЕБОВАНИЯ

Электрическое питание : Рабочее напряжение : постоянное напряжение 14,4 В (допустимо от 11 В до 16 В)

Система заземления : отрицательное заземление

Допустимая рабочая температура : от 0°C до +40°C

Габариты, мм (Ш x В x Г) : (прибл.)

– Монтажный размер :

182 мм x 52 мм x 159 мм

– Размер панели :

188 мм x 59 мм x 9 мм

Масса : 1,2 кг (без дополнительных принадлежностей)

Данные могут быть изменены без уведомления.

Microsoft и Windows Media являются либо зарегистрированными торговыми марками или торговыми марками корпорации Microsoft в США и/или других странах.

KD-R521:

- "Made for iPod," and "Made for iPhone" mean that an electronic accessory has been designed to connect specifically to iPod, or iPhone, respectively, and has been certified by the developer to meet Apple performance standards. Apple is not responsible for the operation of this device or its compliance with safety and regulatory standards. Please note that the use of this accessory with iPod, or iPhone may affect wireless performance.
- iPhone, iPod, iPod classic, iPod nano, and iPod touch are trademarks of Apple Inc., registered in the U.S. and other countries.

В соответствии с Законом Российской Федерации "О защите прав потребителей" срок службы (годности) данного товара "по истечении которого он может представлять опасность для жизни, здоровья потребителя, причинять вред его имуществу или окружающей среде" составляет семь (7) лет со дня производства. Этот срок является временем, в течение которого потребитель данного товара может безопасно им пользоваться при условии соблюдения инструкции по эксплуатации данного товара, проводя необходимое обслуживание, включающее замену расходных материалов и/или соответствующее ремонтное обеспечение в специализированном сервисном центре.

Дополнительные косметические материалы к данному товару, поставляемые вместе с ним, могут храниться в течение двух (2) лет со дня его производства. Срок службы (годности), кроме срока хранения дополнительных косметических материалов, упомянутых в предыдущих двух пунктах, не затрагивает никаких других прав потребителя, в частности, гарантийного свидетельства JVC, которое он может получить в соответствии с законом о правах потребителя или других законов, связанных с ним.

Σας ευχαριστούμε που αγοράσατε ένα προϊόν JVC.
Μελετήστε προσεκτικά όλες τις οδηγίες πριν από τη λειτουργία, για να βεβαιωθείτε ότι έχετε κατανοήσει πλήρως τη λειτουργία της μονάδας και να διασφαλίσετε την καλύτερη δυνατή απόδοσή της.

ΣΗΜΑΝΤΙΚΟ ΓΙΑ ΠΡΟΪΟΝΤΑ ΛΕΪΖΕΡ

1. ΠΡΟΪΟΝ ΛΕΪΖΕΡ ΚΑΤΗΓΟΡΙΑΣ 1

2. ΠΡΟΣΟΧΗ: Μην ανοίγετε το επάνω καπάκι. Δεν υπάρχουν επισκευάσιμα από το χρήστη εξαρτήματα στο εσωτερικό της συσκευής. Για κάθε εργασία σέρβις, απευθύνεστε στους εξουσιοδοτημένους τεχνικούς σέρβις.

3. ΠΡΟΣΟΧΗ: Ορατή και/ή μη ορατή ακτινοβολία λέιζερ κατηγορίας 1M όταν είναι ανοικτό. Μην κοιτάτε απευθείας με οπτικά όργανα.

4. ΑΝΑΠΑΡΑΓΩΓΗ ΕΤΙΚΕΤΑΣ: ΕΤΙΚΕΤΑ ΠΟΥ ΣΑΣ ΚΑΛΕΙ ΝΑ ΠΡΟΣΞΕΤΕ, ΤΟΠΟΘΕΤΗΜΕΝΗ ΣΤΟ ΕΞΩΤΕΡΙΚΟ ΤΗΣ ΣΥΣΚΕΥΗΣ.

CAUTION VISIBLE AND/OR INVISIBLE CLASS 1M LASER RADIATION WHEN OPEN. DO NOT VIEW DIRECTLY WITH OPTICAL INSTRUMENTS. IEC60825-1:2001 (EN6)	ATTENTION RAYONNEMENT LASER VISIBLE ET/OU INVISIBLE DE CLASSE 1M LORSQU'EST OUVERT. NE PAS REGARDER DIRECTEMENT AVEC DES INSTRUMENTS OPTIQUES. (FRA)	AVISO RADIACION LASER DE CLASE 1M VISIBLE Y/O INVISIBLE CUANDO ESTA ABIERTO. NO MIRAR DIRECTAMENTE CON INSTRUMENTAL OPTICO. (ESP)	VARNING SYNLIG OCH/ELLER OSYNLIG LASERSTRÅLNING, KLASS 1M, NÄR DENNA LÄSAR-ENHET ÄR ÖPPNAD. BETRÄKTA EJ STRÅLEN MED OPTISKA INSTRUMENT. (SWE)	注意 レーザーと可視 及び不可視光線 のクラス1M レーザー放射が 露出する時、 光学機器で直接 見ないでください。 (JPN)	CAUTION VISIBLE AND/OR INVISIBLE CLASS II LASER RADIATION WHEN OPEN. DO NOT STARE INTO BEAM. FDA 21 CFR (ENG)
--	---	--	---	---	--



Μπαταρία

Προϊόντα

Πληροφορίες για τους χρήστες σχετικά με την απόρριψη του παλαιού εξοπλισμού και των μπαταριών.

[Ευρωπαϊκή Ένωση μόνο]

Τα σύμβολα αυτά δηλώνουν ότι το προϊόν και η μπαταρία που φέρουν αυτό το σύμβολο δεν πρέπει να απορρίπτονται ως οικιακά απόβλητα κατά το τέλος της ωφέλιμης ζωής τους. Εάν θέλετε να απορρίψετε το προϊόν αυτό και την μπαταρία, κάντε το σύμφωνα με την ισχύουσα εθνική νομοθεσία ή άλλους κανονισμούς που ισχύουν στη χώρα ή την περιοχή σας.

Η σωστή απόρριψη αυτού του προϊόντος βοηθά στη διατήρηση των φυσικών πόρων και στην πρόληψη ενδεχόμενων αρνητικών επιπτώσεων στο περιβάλλον και την ανθρώπινη υγεία.

Επισήμανση:

Το σήμα Pb κάτω από το σύμβολο για τις μπαταρίες δηλώνει ότι αυτή η μπαταρία περιέχει μόλυβδο.

Η JVC δεν φέρει καμία ευθύνη σχετικά με τυχόν απώλεια δεδομένων σε iPod/iPhone ή/και συσκευή USB κατηγορίας μαζικής αποθήκευσης που χρησιμοποιείται με το σύστημα αυτό.

ΠΡΟΕΙΔΟΠΟΙΗΣΗ:

Πριν να εκτελέσετε χειρισμούς στη μονάδα, σταματήστε το αυτοκίνητο.

Προσοχή:

Ρυθμίστε την ένταση έτσι ώστε να μπορείτε να ακούσετε τον ήχο που έρχεται από το εξωτερικό του αυτοκινήτου. Εάν οδηγείτε με πολύ υψηλή ένταση ήχου, υπάρχει κίνδυνος να προκληθεί ατύχημα.

Προσοχή κατά τη ρύθμιση της έντασης του ήχου:

Οι ψηφιακές συσκευές (CD/USB) παράγουν πολύ μικρό θόρυβο σε σύγκριση με άλλες πηγές. Μειώστε την ένταση του ήχου πριν την αναπαραγωγή από αυτές τις ψηφιακές πηγές για να μην καταστραφούν τα ηχεία από την απότομη αύξηση της στάθμης εξόδου.

Προσοχή κατά την αναπαραγωγή "διπλού δίσκου" (DualDisc):

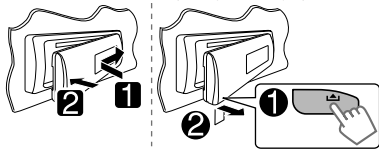
Η μη DVD πλευρά ενός "διπλού δίσκου" (DualDisc) δεν συμφωνεί με το πρότυπο "Compact Disc Digital Audio". Για το λόγο αυτό, δεν συνιστάται η χρήση της μη DVD πλευράς ενός "διπλού δίσκου" (DualDisc) σε αυτό το προϊόν.

Σχηματισμός υδρατμών: Όταν το αυτοκίνητο έχει κλιματισμό, μπορεί να σχηματιστεί υγρασία στο φακό λέιζερ. Αυτό ενδέχεται να προκαλέσει σφάλματα στην ανάγνωση των δίσκων. Σε αυτή την περίπτωση, αφαιρέστε το δίσκο και περιμένετε για να εξατμιστεί η υγρασία.

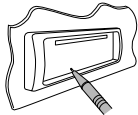
Θερμοκρασία στο εσωτερικό του οχήματος:

Εάν είχατε σταθμεύσει το όχημά σας επί μακρό διάστημα σε πολύ ψυχρές ή πολύ θερμές καιρικές συνθήκες, περιμένετε να επανέλθει η θερμοκρασία στο εσωτερικό του οχήματος στα φυσιολογικά επίπεδα προτού θέσετε τη μονάδα σε λειτουργία.

Πώς να προσαρτήσετε/να αποσπάσετε την πρόσοψη



Επαναφορά της μονάδας



Οι προεπιλεγμένες ρυθμίσεις θα διαγραφούν.

Τρόπος εξαγωγής του δίσκου με εξαναγκασμό



[Κρατήστε πατημένο]

- Προσέξτε να μην σας πέσει ο δίσκος κατά την εξαγωγή.
- Εάν αυτή η ενέργεια αποτύχει, επιχειρήστε να επαναφέρετε το δέκτη.

Συντήρηση

Καθαρισμός της μονάδας

Σκουπίστε τη σκόνη από την πρόσοψη με στεγνή σιλκόννη ή ένα μαλακό πανί. Διαφορετικά, μπορεί να καταστραφεί η μονάδα.

Καθαρισμός του συνδετήρα

Σκουπίστε τη σκόνη στο συνδετήρα της μονάδας και στην πρόσοψη. Χρησιμοποιήστε μια μπατονέτα ή ένα πανί.

Πληροφορίες για τους δίσκους

Αυτή η μονάδα μπορεί να κάνει αναπαραγωγή μόνο



Δίσκοι οι οποίοι δεν μπορούν να χρησιμοποιηθούν:

- Δίσκοι οι οποίοι δεν είναι στρογγυλοί.
- Δίσκοι με χρώμα στην επιφάνεια εγγραφής ή δίσκοι οι οποίοι είναι βρόμικοι.
- Δεν μπορείτε να κάνετε αναπαραγωγή ενός δίσκου Εγγραφής/Επανεγγραφής ο οποίος δεν έχει οριστικοποιηθεί. (Για τη διαδικασία οριστικοποίησης ανατρέξτε στο λογισμικό εγγραφής δίσκων και στις οδηγίες χρήσης της μονάδας εγγραφής.)
- Δεν είναι δυνατή η χρήση CD 3 ιντσών. Εάν επιχειρήσετε να τα τοποθετήσετε με τη χρήση αντάππορα, μπορεί να προκληθεί δυσλειτουργία.

ΠΕΡΙΕΧΌΜΕΝΑ

- 3 Πώς να προσαρτήσετε/να αποσπάσετε την πρόσοψη
- 3 Επαναφορά της μονάδας
- 3 Τρόπος εξαγωγής του δίσκου με εξαναγκασμό
- 3 Συντήρηση
- 3 Πληροφορίες για τους δίσκους
- 4 Ακύρωση της λειτουργίας επίδειξης στην οθόνη
- 4 Ρύθμιση του ρολογιού
- 5 Βασικές λειτουργίες
- 6 Ακρόαση ραδιοφωνικών σταθμών
- 8 Κάνετε ακρόαση ενός δίσκου
- 9 Σύνδεση άλλων εξωτερικών συσκευών
- 9 Ακρόαση άλλων εξωτερικών συσκευών
- 10 Ακρόαση συσκευής USB
- 11 Ακρόαση iPod/iPhone (Διατίθεται για το KD-R521)
- 12 Επιλογή προεπιλεγμένης κατάστασης ήχου
- 13 Λειτουργίες μενού
- 15 Χρήση του τηλεχειριστηρίου (Για το KD-R521/KD-R422/KD-R421: προαιρετική αγορά)
- 16 Αντιμετώπιση προβλημάτων
- 18 Χρήση συσκευών Bluetooth®
- 19 Προδιαγραφές

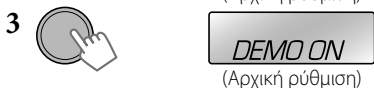
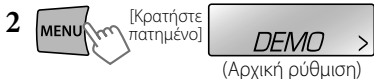
Χειρισμός δίσκων:

- Μην ακουμπήσετε την επιφάνεια εγγραφής του δίσκου.
- Μην κολλήσετε ταινία, κλπ., στο δίσκο και μην χρησιμοποιήσετε δίσκο στον οποίο υπάρχει κολλημένη ταινία.
- Μην χρησιμοποιείτε οποιαδήποτε εξαρτήματα για το δίσκο.
- Σκουπίστε από το κέντρο του δίσκου προς τα έξω.
- Καθαρίστε το δίσκο με μια στεγνή σιλκόννη ή ένα απαλό πανί. Μην χρησιμοποιείτε διαλυτικά.
- Κατά την αφαίρεση των δίσκων από τη μονάδα, αφαιρείτε τους οριζοντίως προς τα έξω.
- Αφαιρέστε τη στεφάνη από την κεντρική οπή και τα άκρα του δίσκου πριν να τοποθετήσετε ένα δίσκο.

Ακύρωση της λειτουργίας επίδειξης στην οθόνη

Εάν δεν εκτελεστεί κανένας χειρισμός για περίπου 20 δευτερόλεπτα, η επίδειξη λειτουργίας στην οθόνη θα ενεργοποιηθεί αυτόματα.

1 Ενεργοποιήστε την παροχή ρεύματος.



4 Επιλέξτε <DEMO OFF>.

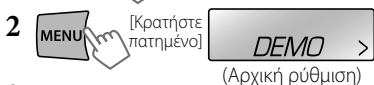


6 Ολοκληρώστε τη διαδικασία.

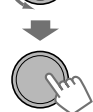


Ρύθμιση του ρολογιού

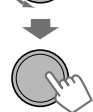
1 Ενεργοποιήστε την παροχή ρεύματος.



3 Επιλέξτε <CLOCK>.



4 Επιλέξτε <CLOCK SET>.



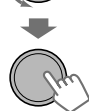
5 Ρυθμίστε την ώρα.



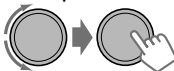
6 Ρυθμίστε τα λεπτά.



7 Επιλέξτε <24H/12H>.



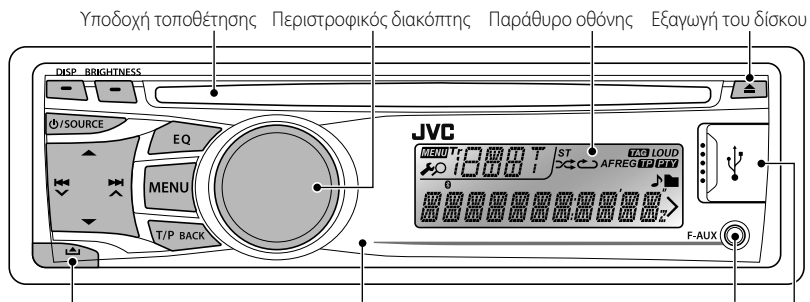
8 Επιλέξτε <24 HOUR> ή <12 HOUR>.



9 Ολοκληρώστε τη διαδικασία.



Βασικές Λειτουργίες



Αισθητήρας τηλεχειρισμού (για το KD-R521/KD-R422/KD-R421)
Μπορείτε να ελέγχετε αυτή τη συσκευή με το χωριστά διαθέσιμο προαιρετικό τηλεχειριστήριο RM-RK52 (σελίδα 15, 16).

Μπροστινή υποδοχή εισόδου AUX (βοηθητική)

Απόσπαση της πρόσοψης

Ακροδέκτης εισόδου USB (Ενιαίος Σειριακός Δίαυλος)

Όταν πατάτε ή κρατάτε πατημένα τα παρακάτω κουμπιά...

Πλήκτρα	Γενική Λειτουργία
Φ/SOURCE	<ul style="list-style-type: none"> Ενεργοποίηση/Απενεργοποίηση [Κρατήστε πιεσμένο]. Επιλέγει τις πηγές (FM, CD, USB ή USB-IPOD, F-AUX, BT AUDIO ή R-AUX ή BT PHONE, AM). Τα "CD" ή "USB" μπορούν να επιλεγούν μόνο όταν έχει τοποθετηθεί ένας δίσκος ή όταν έχει συνδεθεί μια συσκευή USB.
Περιστροφικός διακόπτης (γύρισμα)	<ul style="list-style-type: none"> Ρυθμίζει την ένταση του ήχου. Επιλογή στοιχείων.
Περιστροφικός διακόπτης (πιέστε)	<ul style="list-style-type: none"> Γίνεται σίγαση του ήχου κατά τη διάρκεια της αναπαραγωγής. Εάν η πηγή είναι "CD" ή "USB/USB-IPOD", γίνεται παύση της αναπαραγωγής. Πίστετε το κουμπί ξανά, για να ακυρωθεί η σίγαση ή να συνεχιστεί η αναπαραγωγή. Επιβεβαίωση της επιλογής.
EQ	<ul style="list-style-type: none"> Επιλέγει την κατάσταση λειτουργίας ήχου. Μεταβαίνει απευθείας στη ρύθμιση του επιπέδου τόνου [Κρατήστε πιεσμένο]. (σελίδα 12)
BRIGHTNESS	Απευθείας είσοδος στο μενού <BRIGHTNESS>. (σελίδα 13)
T/P BACK	<ul style="list-style-type: none"> Ενεργοποιεί/απενεργοποιεί την αναμονή λήψης TA. Εισάγει την κατάσταση αναζήτησης PTY [Κρατήστε πιεσμένο]. KD-R521: Επιλέγει το τερματικό ελέγχου ενός iPod/iPhone [Κρατήστε πιεσμένο]. (σελίδα 11) Επιστροφή στο προηγούμενο μενού. Βγείτε από το μενού [Κρατήστε πιεσμένο].
DISP	<ul style="list-style-type: none"> Αλλάζει τις πληροφορίες στην οθόνη. Διενεργεί κύλιση των πληροφοριών στην οθόνη [Κρατήστε πιεσμένο].

Ο δέκτης KD-R521/KD-R422/KD-R421 διαθέτει τη δυνατότητα τηλεχειρισμού από το τιμόνι.

• Για λεπτομέρειες, ανατρέξτε επίσης στις οδηγίες που συνοδεύουν τον προσαρμογέα τηλεχειρισμού.

Ακρόαση ραδιοφωνικών σταθμών



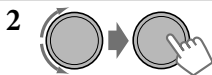
⇒ "FM" ή "AM"



- [Πιέστε] Αυτόματη αναζήτηση για σταθμούς.
- [Κρατήστε πιεσμένο] Χειροκίνητη αναζήτηση για σταθμούς. Αναβοσβήνει η ένδειξη "M", στη συνέχεια πιέστε το κουμπί επανειλημμένα.

Η ένδειξη "ST" ανάβει κατά τη λήψη στερεοφωνικής εκπομπής στα FM με επαρκώς ισχυρό σήμα.

Βελτίωση της λήψης FM



⇒ <TUNER> ⇒ <MONO> ⇒ <MONO ON>

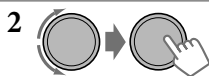
Η λήψη βελτιώνεται, αλλά χάνεται η στερεοφωνική απόδοση.

Για να αποκατασταθεί η στερεοφωνική απόδοση, επαναλάβετε την ίδια διαδικασία και επιλέξτε <MONO OFF>.

Αυτόματη προεπιλογή (FM)—SSM (Μνήμη ακολουθίας σταθμών με ισχυρό σήμα)

Μπορείτε να προεπιλέξετε έως 18 σταθμούς για FM.

Κατά την ακρόαση ενός σταθμού...



⇒ <TUNER> ⇒ <SSM> ⇒ <SSM 01 – 06 / 07 – 12 / 13 – 18>

Αναβοσβήνει η ένδειξη και γίνεται αυτόματη αναζήτηση και αποθήκευση των τοπικών σταθμών με τα ισχυρότερα σήματα.

Για καταχώρηση στις προεπιλογές άλλων 6 σταθμών, επαναλάβετε την παραπάνω διαδικασία επιλέγοντας μια από τις άλλες περιοχές ρύθμισης SSM.

Προεπιλογή με το χέρι (FM/AM)

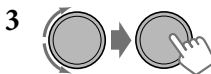
Μπορείτε να προεπιλέξετε έως 18 σταθμούς για τα FM και 6 σταθμούς για τα AM.



⇒ Συντονισμός στο σταθμό που θέλετε να προεπιλέξετε.

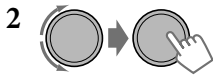


Αναβοσβήνει η ένδειξη "PRESET MODE".



⇒ Επιλέγει τον αριθμό προεπιλογής. Αναβοσβήνει ο αριθμός προεπιλογής και εμφανίζεται η ένδειξη "MEMORY".

Επιλογή προεπιλεγμένου σταθμού



Αλλαγή των πληροφοριών της οθόνης (για σταθμό χωρίς Radio Data System)



Συχρότητα ↔ Ρολόι

Οι παρακάτω δυνατότητες είναι διαθέσιμες μόνο για σταθμούς FM Radio Data System.

Αναζήτηση του αγαπημένου σας προγράμματος FM Radio Data System—Αναζήτηση PTY

Μπορείτε να συντονιστείτε στο σταθμό που εκπέμπει το αγαπημένο σας πρόγραμμα με αναζήτηση για κωδικό PTY.

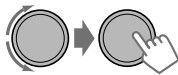
1



[Κρατήστε πατημένο]

Εμφανίζεται ο πιο πρόσφατος επιλεγμένος κωδικός PTY.

2



⇒ Επιλέξτε έναν από τους αγαπημένους σας τύπους προγραμμάτων ή έναν κωδικό PTY και ξεκινήστε την αναζήτηση.

Εάν υπάρχει σταθμός που εκπέμπει πρόγραμμα με τον κωδικό PTY που επιλέξατε, γίνεται συντονισμός στο σταθμό αυτό.

Κωδικοί PTY: NEWS, AFFAIRS, INFO, SPORT, EDUCATE, DRAMA, CULTURE, SCIENCE, VARIED, POP M (μουσική), ROCK M (μουσική), EASY M (μουσική), LIGHT M (μουσική), CLASSICS, OTHER M (μουσική), WEATHER, FINANCE, CHILDREN, SOCIAL, RELIGION, PHONE IN, TRAVEL, LEISURE, JAZZ, COUNTRY, NATION M (μουσική), OLDIES, FOLK M (μουσική), DOCUMENT

Αναμονή λήψης

Αναμονή λήψης TA

Η αναμονή λήψης TA επιτρέπει στο δέκτη να συντονίζεται προσωρινά σε λειτουργία λήψης ανακοινώσεων για την κίνηση στους δρόμους (TA) από οποιαδήποτε πηγή διαφορετική από AM.

Για να ενεργοποιηθεί η αναμονή λήψης TA



Εάν η ένδειξη TP ανάψει, η αναμονή λήψης TA έχει ενεργοποιηθεί.

Εάν η ένδειξη TP αναβοσβήνει, η αναμονή λήψης TA δεν έχει ακόμη ενεργοποιηθεί.

- Για να ενεργοποιηθεί η λήψη, συντονιστείτε σε έναν άλλο σταθμό που παρέχει σήματα Radio Data System (ραδιοφωνικό σύστημα δεδομένων) που απαιτούνται για την αναμονή λήψης TA.
- Για να απενεργοποιήσετε τη λήψη, πιέστε ξανά T/P BACK.

Αναμονή λήψης NEWS

Η αναμονή λήψης NEWS επιτρέπει στη μονάδα να συντονιστεί προσωρινά στο πρόγραμμα NEWS από οποιαδήποτε πηγή διαφορετική από τα AM.

Για να ενεργοποιήσετε την αναμονή λήψης NEWS, ανατρέξτε στην ενότητα <NEWS-STBY>. (σελίδα 14)

Εντοπισμός του ίδιου

προγράμματος—Λήψη με εντοπισμό δικτύου

Όταν οδηγείτε σε περιοχή όπου η λήψη FM δεν είναι καλή, ο δέκτης συντονίζεται αυτόματα σε έναν άλλο σταθμό FM Radio Data System του ίδιου δικτύου, που εκπέμπει ενδεχομένως το ίδιο πρόγραμμα αλλά με δυνατότερο σήμα.

Για να αλλάξετε τη ρύθμιση της λήψης με εντοπισμό δικτύου, ανατρέξτε στην ενότητα <AF-REG>. (σελίδα 14)

Αυτόματη επιλογή σταθμού—

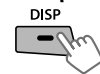
Αναζήτηση προγράμματος

Συνήθως, όταν επιλέξετε έναν προεπιλεγμένο αριθμό, ο δέκτης συντονίζεται στο σταθμό με τον προεπιλεγμένο αριθμό.

Εφόσον τα σήματα του προεπιλεγμένου σταθμού FM Radio Data System δεν είναι αρκετά ισχυρά για να υπάρξει καλή λήψη, η παρούσα μονάδα συντονίζεται, με χρήση των δεδομένων της λειτουργίας AF, σε μια άλλη συχνότητα που ενδέχεται να μεταδίδει πρόγραμμα ίδιο με αυτό του αρχικά προεπιλεγμένου σταθμού.

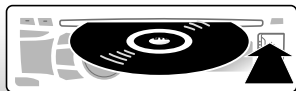
Για να ενεργοποιήσετε την Αναζήτηση προγράμματος, ανατρέξτε στην ενότητα <P-SEARCH>. (σελίδα 14)

Αλλαγή του προτύπου εμφάνισης στην οθόνη



Όνομα σταθμού (PS) →
Συχνότητα σταθμού → Τύπος προγράμματος (PTY) → Ρολόι → (επιστροφή στη αρχή)

Κάνετε ακρόαση ενός δίσκου



Η αναπαραγωγή ξεκινά αυτόματα.

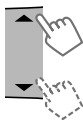
Όλα τα μουσικά κομμάτια θα αναπαράγονται επανειλημμένα έως ότου αλλάξετε την πηγή ή βγάλετε το δίσκο.

Διακοπή της αναπαραγωγής και εξαγωγή του δίσκου



Εάν ο δίσκος δεν αφαιρεθεί εντός 15 δευτερολέπτων μετά την εξαγωγή, τότε επαναφορτώνεται αυτόματα στην υποδοχή τοποθέτησης.

Βασικές λειτουργίες



Επιλέγει το φάκελο του δίσκου MP3/WMA.



[Πιέστε] Επιλογή μουσικού κομματιού. [Κρατήστε πατημένο] Προχωρά γρήγορα το κομμάτι εμπρός/πίσω.

Αλλαγή του προτύπου εμφάνισης στην οθόνη



Τίτλος δίσκου/όνομα άλμπουμ/καλλιτέχνης (όνομα φακέλου)* → Τίτλος μουσικού κομματιού (όνομα αρχείου)* → Αριθμός τρέχοντος μουσικού κομματιού και χρόνος αναπαραγωγής που πέρασε → Αριθμός τρέχοντος μουσικού κομματιού και ώρα → (επιστροφή στη αρχή)

* Για τα συμβατικά και τα κενά CD εμφανίζεται η ένδειξη "NO NAME".

Επιλογή μουσικού κομματιού/ φακέλου από τη λίστα



- Αν ο δίσκος MP3/WMA περιλαμβάνει πολλά μουσικά κομμάτια, μπορείτε να κάνετε γρήγορη αναζήτηση (± 10 , ± 100) στο δίσκο, περιστρέφοντας γρήγορα τον περιστροφικό διακόπτη.
- Για να επιστρέψετε στο προηγούμενο μενού, πιέστε το **T/P BACK**.

Επιλογή καταστάσεων λειτουργίας αναπαραγωγής

Μπορείτε να χρησιμοποιήσετε μόνο μία από τις παρακάτω καταστάσεις αναπαραγωγής κάθε φορά.

1 [Κρατήστε πατημένο]

2 ⇒ "REPEAT" ↔ "RANDOM"

3

REPEAT

TRACK RPT : Επανάληψη του τρέχοντος μουσικού κομματιού

FOLDER RPT : Επανάληψη του τρέχοντος φακέλου

RANDOM

FOLDER RND : Αναπαραγωγή με τυχαία σειρά όλων των μουσικών κομματιών του τρέχοντος φακέλου και στη συνέχεια των μουσικών κομματιών των επόμενων φακέλων

ALL RND : Αναπαραγωγή με τυχαία σειρά όλων των μουσικών κομματιών

Για να ακυρώσετε την επαναλαμβανόμενη αναπαραγωγή ή την αναπαραγωγή με τυχαία σειρά, επιλέξτε "RPT OFF" ή "RND OFF".

Σύνδεση άλλων εξωτερικών συσκευών

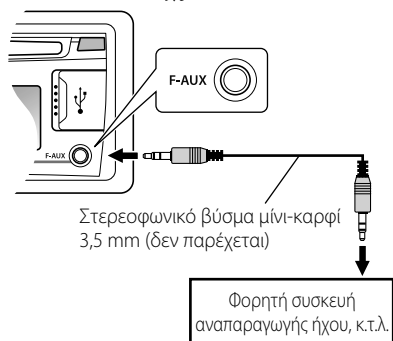
Μπορείτε να συνδέσετε μια εξωτερική συσκευή στην υποδοχή εισόδου AUX (βοηθητική) στον πίνακα ελέγχου (F-AUX) και/ή στο πίσω μέρος της μονάδας (R-AUX).

Σύνοψη της χρήσης εξωτερικών συσκευών μέσω των υποδοχών εισόδου AUX (βοηθητικών):

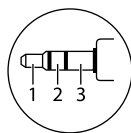
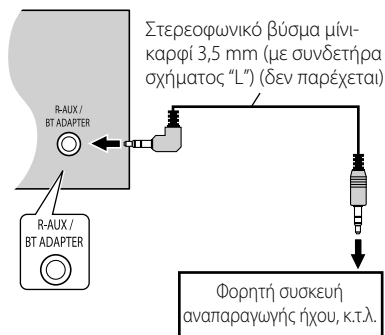
Εξωτερική συσκευή	Υποδοχή εισόδου βοηθητικού σήματος	Προετοιμασία			Όνομα πηγής	Σύνδεση καλωδίου/ συσκευής (δεν παρέχεται)
		Στοιχείο ρύθμισης μενού	Υπο-στοιχείο	Ρύθμιση		
Φορητή συσκευή αναπαραγωγής ήχου	Εμπρός	SRC SELECT	F-AUX	ON	F-AUX	Βλ. παρακάτω.
	Πίσω	SRC SELECT	R-AUX	ON	R-AUX	
Συσκευή Bluetooth	Πίσω	SRC SELECT	R-AUX	BT ADAPTER	BT AUDIO/ BT PHONE*	KS-BTA100 (σελίδα 18)

*Όταν χρησιμοποιείται ένα τηλέφωνο Bluetooth εμφανίζεται η ένδειξη "BT PHONE".

Στον πίνακα ελέγχου (F-AUX):



Στον πίσω πίνακα (R-AUX):



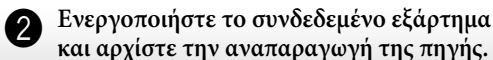
Συνιστάται η χρήση ενός μίνι στερεοφωνικού βύσματος με φινι 3 ακροδεκτών για την καλύτερη δυνατή έξοδο ήχου.

Ακρόαση άλλων εξωτερικών συσκευών

Για λεπτομέρειες, ανατρέξτε επίσης στις οδηγίες που συνοδεύουν την εξωτερική συσκευή.



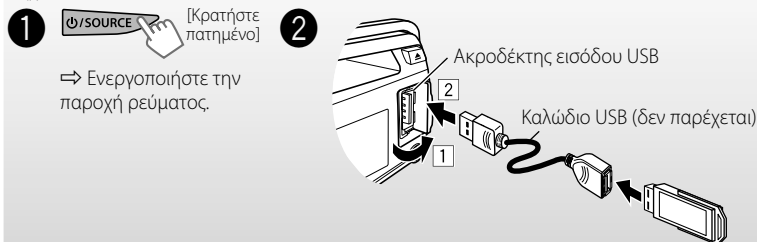
⇒ "F-AUX" ή "R-AUX"



Ακρόαση συσκευής USB

Μπορείτε να χειριστείτε τη συσκευή USB με τον ίδιο τρόπο που χειρίζεστε τα αρχεία σε κάποιο δίσκο. (σελίδα 8)

- Αυτή η μονάδα μπορεί να αναπαραγάγει αρχεία MP3/WMA που είναι αποθηκευμένα σε συσκευή USB, κατηγορίας μαζικής αποθήκευσης, (όπως μνήμη USB, ψηφιακή συσκευή αναπαραγωγής ήχου, κ.λπ.).



⇒ Ενεργοποιήστε την παροχή ρεύματος.

Όλα τα μουσικά κομμάτια θα αναπαράγονται επανειλημμένα έως ότου αλλάξετε την πηγή ή αποσυνδέσετε τη συσκευή USB.

Προσοχή:

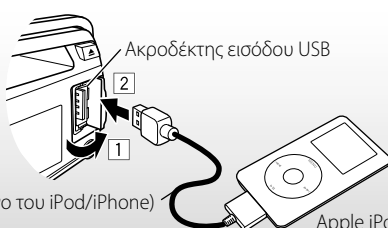
- Βεβαιώνετε ότι έχετε δημιουργήσει αντίγραφα όλων των σημαντικών δεδομένων.
- Δεν μπορείτε να συνδέσετε υπολογιστή ή φορητή συσκευή HDD στον ακροδέκτη εισόδου USB της μονάδας.
- Μη χρησιμοποιείτε τη συσκευή USB, αν αυτή πρόκειται να παρεμποδίσει την ασφαλή οδήγηση.
- Η ηλεκτροστατική εκφόρτιση κατά τη σύνδεση μιας συσκευής USB μπορεί να έχει ως αποτέλεσμα μη φυσιολογική αναπαραγωγή μέσω της συσκευής. Στην περίπτωση αυτή, αποσυνδέστε τη συσκευή USB και στη συνέχεια διενεργήστε επαναφορά της μονάδας αυτής και της συσκευής USB.
- Μην αφήνετε τη συσκευή USB στο αυτοκίνητο, ούτε να την εκθέτετε στο άμεσο φως του ήλιου ή σε υψηλή θερμοκρασία, για να μην προκληθεί παραμόρφωση ή ζημιά στη συσκευή.
- Ο δέκτης αυτός μπορεί να μην κάνει σωστή αναπαραγωγή αρχείων σε συσκευή USB, όταν χρησιμοποιείται καλώδιο επέκτασης USB.
- Με αυτό το δέκτη δεν είναι δυνατή η χρήση συσκευών USB οι οποίες διαθέτουν ειδικές λειτουργίες, όπως οι λειτουργίες ασφαλείας δεδομένων.
- Κατά τη σύνδεση με καλώδιο USB, χρησιμοποιήστε το καλώδιο USB 2.0.
- Μη χρησιμοποιείτε συσκευή USB με 2 ή περισσότερα διαμερίσματα.
- Ανάλογα με το σχήμα των συσκευών USB και των θυρών σύνδεσης, κάποιες συσκευές USB ενδέχεται να μην συνδέονται σωστά ή η σύνδεση ενδέχεται να είναι χαλαρή.
- Ο δέκτης αυτός δεν μπορεί να αναγνωρίσει συσκευή USB, η οποία έχει ονομαστική τάση διαφορετική από 5 V και υπερβαίνει τα 500 mA.
- Μη βγάζετε και συνδέετε κατ' επανάληψη τη συσκευή USB ενώ εμφανίζεται στην οθόνη η ένδειξη "READING".
- Ο δέκτης αυτός μπορεί να μην αναγνωρίσει μια κάρτα μνήμης που έχει εισαχθεί στη συσκευή ανάγνωσης κάρτας USB.
- Συνδέετε μόνο μία συσκευή USB με το δέκτη κάθε φορά. Μη χρησιμοποιείτε διανομέα USB.
- Σε ορισμένες συσκευές USB, η λειτουργία και η τροφοδοσία τους μπορεί να μην εκτελούνται όπως προβλέπεται.
- Μέγιστος αριθμός χαρακτήρων για:
 - Ονόματα φακέλου : 63 χαρακτήρες
 - Ονόματα αρχείου : 63 χαρακτήρες
 - Πληροφορίες σε μορφή Tag για MP3 : 60 χαρακτήρες
 - Πληροφορίες σε μορφή Tag για WMA : 60 χαρακτήρες
- Αυτή η μονάδα μπορεί να αναγνωρίσει συνολικά 65 025 αρχεία, 255 φακέλους (255 αρχεία ανά φάκελο συμπεριλαμβανομένου του φακέλου χωρίς υποστηριζόμενα αρχεία) και 8 ιεραρχίες.

Ακρόαση iPod/iPhone

Διατίθεται για το KD-R521



⇒ Ενεργοποιήστε την παροχή ρεύματος.



Καλώδιο USB 2.0 (παρελκόμενο του iPod/iPhone)

Apple iPod/iPhone

Όλα τα μουσικά κομμάτια θα αναπαράγονται επανειλημμένα έως ότου αλλάξετε την πηγή ή αποσυνδέσετε τη συσκευή iPod/iPhone.

Προσοχή:

- Μη χρησιμοποιείτε το iPod/iPhone αν αυτό πρόκειται να παρεμποδίσει την ασφαλή οδήγηση.
- Βεβαιωθείτε ότι έχετε δημιουργήσει αντίγραφα ασφαλείας για όλα τα σημαντικά δεδομένα, ώστε να μην υπάρξει απώλεια δεδομένων.

Επιλογή του τερματικού ελέγχου

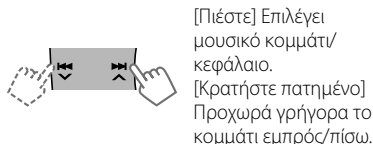


⇒ <HEAD MODE / IPOD MODE / EXT MODE>

- Για λεπτομέρειες, βλ. τη ρύθμιση <IPOD SWITCH> στη σελίδα 15.

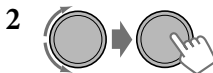
Βασικές λειτουργίες

Δεν ισχύουν στην κατάσταση λειτουργίας <EXT MODE>.

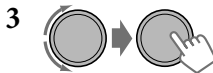


Επιλογή ενός μουσικού κομματιού από το μενού

Δεν ισχύει στις καταστάσεις λειτουργίας <IPOD MODE / EXT MODE>.



⇒ Επιλέξτε το επιθυμητό μενού.
PLAYLISTS ↔ ARTISTS ↔ ALBUMS
↔ SONGS ↔ PODCASTS ↔ GENRES
↔ COMPOSERS ↔ (επιστροφή στη αρχή)



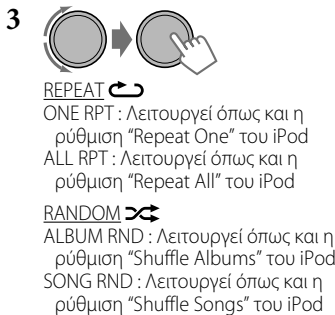
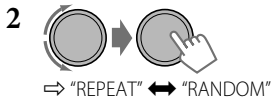
⇒ Επιλέξτε το επιθυμητό μουσικό κομμάτι.
Επαναλάβετε αυτό το βήμα μέχρι να επιλεγθεί το μουσικό κομμάτι που θέλετε.

- Αν το επιλεγμένο μενού περιλαμβάνει πολλά μουσικά κομμάτια, μπορείτε να κάνετε γρήγορη αναζήτηση (± 10 , ± 100 , $\pm 1\ 000$, $\pm 10\ 000$) στο μενού, περιστρέφοντας γρήγορα τον περιστροφικό διακόπτη.
- Για να επιστρέψετε στο προηγούμενο μενού, πιέστε το **T/P BACK**.

Συνεχίζεται...

Επιλογή καταστάσεων λειτουργίας αναπαραγωγής

- Μπορείτε να χρησιμοποιήσετε μόνο μία από τις παρακάτω καταστάσεις αναπαραγωγής κάθε φορά.
- Δεν ισχύει στις καταστάσεις λειτουργίας <IPOD MODE / EXT MODE>.



- Για να ακυρώσετε την τυχαία αναπαραγωγή, επιλέξτε το "RND OFF".
- Η κατάσταση αναπαραγωγής "ALBUM RND" δεν είναι διαθέσιμη για κάποια iPod/iPhone.
- Για να επιστρέψετε στο προηγούμενο μενού, πιέστε το **T/P BACK**.

Αλλαγή του προτύπου εμφάνισης στην οθόνη



Όνομα άλμπουμ/καλλιτέχνης → Τίτλος μουσικού κομματιού → Αριθμός τρέχοντος μουσικού κομματιού και χρόνος αναπαραγωγής που πέρασε → Αριθμός τρέχοντος μουσικού κομματιού και ώρα → (επιστροφή στη αρχή)

Πρόσθετες πληροφορίες

- Σχεδιασμένο για iPod touch (1η, 2η και 3η Γενιά)
iPod classic
iPod με βίντεο*
iPod nano (1η*, 2η, 3η, 4η και 5η Γενιά)
iPhone 4
iPhone 3GS
iPhone 3G
iPhone
- * Οι καταστάσεις λειτουργίας <IPOD MODE / EXT MODE> δεν είναι διαθέσιμες.
- Ενημέρωση του λογισμικού iPod/iPhone στην τελευταία έκδοση. Για λεπτομέρειες, επισκεφτείτε τη διεύθυνση <<http://www.apple.com>>.
- Δεν είναι δυνατό να κάνετε αναζήτηση αρχείων βίντεο στο μενού "Videos" (Βίντεο) στην κατάσταση <HEAD MODE>.
- Η σειρά των τραγουδιών που εμφανίζεται στο μενού επιλογής αυτού του δέκτη μπορεί να διαφέρει από τη σειρά στο iPod.
- Κατά τη λειτουργία ενός iPod/iPhone, ορισμένες λειτουργίες ενδέχεται να μην εκτελούνται σωστά ή όπως προβλέπεται. Στην περίπτωση αυτή, επισκεφτείτε την παρακάτω τοποθεσία Web της JVC: <<http://www.jvc.co.jp/english/car/>> (Η τοποθεσία στο Web είναι μόνο στην Αγγλική γλώσσα).

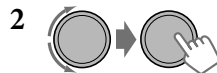
Επιλογή προεπιλεγμένης κατάστασης ήχου

Μπορείτε να επιλέξετε μια κατάσταση ήχου κατάλληλη για το συγκεκριμένο είδος μουσικής.



FLAT → **NATURAL** → **DYNAMIC** → **VOCAL BOOST** → **BASS BOOST** → **USER** →
(επιστροφή στη αρχή)

Ενώ ακούτε μουσική, μπορείτε να ρυθμίσετε τη στάθμη του υπογουφερ και τη στάθμη της επιλεγμένης λειτουργίας ήχου.



Ρυθμίστε την ένταση του ήχου:
SUB.W*: 00 έως 08
BASS/ MID/ TRE: -06 έως +06
Η λειτουργία ήχου αποθηκεύεται αυτόματα και αλλάζει σε "USER".

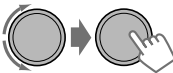
* Η στάθμη του υπογουφερ ρυθμίζεται μόνο όταν το <L/O MODE> (Κατάσταση λειτουργίας εξόδου Line) είναι ρυθμισμένο στο <SUB.W> (Γούφερ). (σελίδα 14)

Αποθήκευση της δικής σας κατάστασης λειτουργίας ήχου

Μπορείτε να αποθηκεύσετε τις δικές σας ρυθμίσεις στη μνήμη.

1  [Κρατήστε πατημένο]

2 
⇒ <PRO EQ> ⇒ <BASS/ MIDDLE/ TREBLE>

3 

Ρυθμίστε τα στοιχεία ήχου (βλ. κατωτέρω πίνακα) του επιλεγμένου τόνου.

4 Επαναλάβετε τα βήματα **2** και **3** για να ρυθμίσετε και άλλες περιοχές συχνοτήτων.

Οι προσαρμογές που έχουν γίνει αποθηκεύονται αυτόματα και αλλάζουν σε "USER".

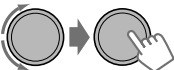
Συχνότητα / Στάθμη / Q [Αρχική ρύθμιση: Υπογραμμισμένο]

BASS	60/ 80/ 100/ 200 Hz	-06 έως +06 [00]	<u>Q1.0/ 1.25/ 1.5/ 2.0</u>
MIDDLE	0.5/ 1.0/ 1.5/ 2.5 kHz	-06 έως +06 [00]	<u>Q0.75/ 1.0/ 1.25</u>
TREBLE	<u>10.0/ 12.5/ 15.0/ 17.5 kHz</u>	-06 έως +06 [00]	<u>Q FIX</u>

Λειτουργίες μενού

1  [Κρατήστε πατημένο]

Αν δεν εκτελεστεί καμία λειτουργία για περίπου 60 δευτερόλεπτα, η λειτουργία θα ακυρωθεί.

2 

3 Επαναλάβετε το βήμα **2** αν χρειάζεται.

- Για να επιστρέψετε στο προηγούμενο μενού, πιέστε το **T/P BACK**.
- Για να βγείτε από το μενού, πιέστε πάλι **DISP** ή **MENU**.

Στοιχείο μενού	Επιλεγόμενη ρύθμιση, [Αρχική ρύθμιση: Υπογραμμισμένο]
DEMO	Για τις ρυθμίσεις, ανατρέξτε στη σελίδα 4.
CLOCK	CLOCK SET Για τις ρυθμίσεις, ανατρέξτε στη σελίδα 4.
	24H/12H Για τις ρυθμίσεις, ανατρέξτε στη σελίδα 4.
	CLOCK ADJ*1 AUTO : Το ενσωματωμένο ρολόι ρυθμίζεται αυτόματα χρησιμοποιώντας τα δεδομένα CT (ένδειξη ώρας) του σήματος Radio Data System. / OFF : Ακύρωση.
DIMMER	DIMMER SET AUTO : Αλλάζει το φωτισμό της οθόνης και των κουμπιών μεταξύ των ρυθμίσεων Ημέρας/ Νύχτας στη ρύθμιση <BRIGHTNESS> όταν απενεργοποιείτε/ενεργοποιείτε τους προβολείς του αυτοκινήτου*2 / ON : Επιλέγει τις ρυθμίσεις νύχτας στη ρύθμιση <BRIGHTNESS> για το φωτισμό οθόνης και κουμπιών. / OFF : Επιλέγει τις ρυθμίσεις ημέρας στη ρύθμιση <BRIGHTNESS> για το φωτισμό οθόνης και κουμπιών.
	BRIGHTNESS DAY [25] / NIGHT [11] : Επιλέγει το επίπεδο φωτεινότητας του φωτισμού της οθόνης και των κουμπιών [00 — 31] για την ημέρα και τη νύχτα.
DISPLAY	SCROLL *3 ONCE : Διενεργεί κύλιση των εμφανιζόμενων πληροφοριών μια φορά. / AUTO : Η κύλιση επαναλαμβάνεται (ανά διάστημα των 5 δευτερολέπτων). / OFF : Ακύρωση. (Εάν πατήσετε DISP για περισσότερο από ένα δευτερόλεπτο, διενεργείται κύλιση της οθόνης ανεξάρτητα από τη ρύθμιση.)
	TAG DISPLAY ON : Εμφανίζει τις πληροφορίες σε μορφή Tag κατά την ακρόαση μουσικών κομματιών MP3/WMA. / OFF : Ακύρωση.

*1 Τίθεται σε ισχύ μόνο όταν λαμβάνονται δεδομένα CT (ένδειξη ώρας).

*2 Απαιτείται η σύνδεση του καλωδίου ελέγχου φωτισμού. (βλ. "Εγχειρίδιο εγκατάστασης/σύνδεσεων"). Αυτή η ρύθμιση μπορεί να μη λειτουργεί σωστά σε ορισμένα οχήματα (ιδιαίτερα σε εκείνα που έχουν διακόπτη για τη μείωση του φωτισμού). Στην περίπτωση αυτή, αλλάξτε τη ρύθμιση σε οποιαδήποτε άλλη θέση εκτός από το <DIMMER AUTO>.

*3 Ορισμένοι χαρακτήρες ή σύμβολα δεν θα εμφανίζονται σωστά (ή καθόλου) στην οθόνη.

Συνεχίζεται...

Στοιχείο μενού	Επιλεγόμενη ρύθμιση, [Αρχική ρύθμιση: Υπογραμμισμένο]
PRO EQ	Για τις ρυθμίσεις, ανατρέξτε στη σελίδα 13.
AUDIO	FADER *4, *5 R06 — F06 [00] : Ρυθμίστε την ισχύ εξόδου των μπροστών και πίσω ηχείων.
	BALANCE *5 L06 — R06 [00] : Ρυθμίστε την ισχύ εξόδου των δεξιών και αριστερών ηχείων.
	LOUD ON : Εισοχύστε τις χαμηλές και τις υψηλές συχνότητες για να καταναμηθεί καλά ο ήχος σε χαμηλή στάθμη έντασης. / OFF : Ακύρωση.
	VOL ADJUST -05 — +05 [00] : Προεπιλέγει τη στάθμη της έντασης του ήχου κάθε πηγής (εκτός των "FM"), σε σύγκριση με τη στάθμη της έντασης του ήχου των FM. Η στάθμη της έντασης του ήχου αυξάνεται ή μειώνεται αυτόματα κατά την αλλαγή της πηγής. Πριν από οποιαδήποτε ρύθμιση, επιλέξτε την πηγή που θέλετε να ρυθμίσετε. (Αν επιλέξετε τα "FM" ως πηγή, εμφανίζεται η ένδειξη "VOL ADJ FIX" στην οθόνη.)
	L/O MODE *6 SUB.W : Επιλέξτε αν οι ακροδέκτες REAR/SW χρησιμοποιούνται για τη σύνδεση υπογούφερ (μέσω εξωτερικού ενισχυτή). / REAR : Επιλέξτε αν οι ακροδέκτες REAR/SW χρησιμοποιούνται για τη σύνδεση των ηχείων (μέσω εξωτερικού ενισχυτή).
	SUB.W LPF *7 LOW 55Hz / LOW 85Hz / LOW 120Hz : Οι συχνότητες που είναι χαμηλότερες από 55 Hz/85 Hz/120 Hz αποστέλλονται στο υπογούφερ.
	SUB.W LEVEL *7 00 — 08 [04] : Ρυθμίστε το επίπεδο της ισχύος εξόδου του υπογούφερ.
	HPF *6 ON : Ενεργοποιεί το φίλτρο υψηλής διέλευσης. Τα σήματα χαμηλής συχνότητας διακόπτονται από τα μπροστινά/πίσω ηχεία. / OFF : Απενεργοποίηση (όλα τα σήματα στέλνονται στα μπροστινά/πίσω ηχεία).
	BEEP ON / OFF : Ενεργοποιεί ή απενεργοποιεί τον ήχο πατήματος πλήκτρο.
	TEL MUTING *8 ON : Απενεργοποιεί τους ήχους κατά τη χρήση του κινητού τηλεφώνου (όχι συνδεδεμένο μέσω KS-BTA100). / OFF : Ακύρωση.
	AMP GAIN *9 LOW POWER : VOLUME 00 – VOLUME 30 (Επιλέξτε αυτή τη ρύθμιση, εάν η μέγιστη ισχύς του κάθε ηχείου είναι μικρότερη από 50 W, για να μην καταστραφούν τα ηχεία.) / HIGH POWER : VOLUME 00 – VOLUME 50
TUNER	SSM Εμφανίζεται μόνο όταν η πηγή είναι "FM". Για τις ρυθμίσεις, ανατρέξτε στη σελίδα 6.
	AF-REG *10 AF ON : Όταν τα τρέχοντα σήματα που λαμβάνονται γίνονται αδύνατα, η μονάδα συντονίζεται σε κάποιο άλλο σταθμό (το πρόγραμμα του οποίου μπορεί να διαφέρει από το τρέχον πρόγραμμα που λαμβάνεται). (Ανάβει η ένδειξη AF.) / AF-REG ON : Όταν τα τρέχοντα σήματα που λαμβάνονται γίνονται αδύνατα, η μονάδα συντονίζεται σε κάποιο άλλο σταθμό που μεταδίδει το ίδιο πρόγραμμα. (Ανάβουν οι ενδείξεις AF και REG.) / OFF : Ακύρωση.
	NEWS-STBY *10 Εμφανίζεται μόνο όταν η πηγή είναι "FM". NEWS ON / NEWS OFF : Ενεργοποιεί ή απενεργοποιεί την αναμονή λήψης NEWS.
	P-SEARCH *10 SEARCH ON / SEARCH OFF : Ενεργοποιεί την Αναζήτηση προγραμμάτων (εάν το AF-REG είναι ενεργοποιημένο) ή απενεργοποιεί.
	MONO Εμφανίζεται μόνο όταν η πηγή είναι "FM". Για τις ρυθμίσεις, ανατρέξτε στη σελίδα 6.
	IF BAND AUTO : Αυξάνει την επιλεκτικότητα του δέκτη προκειμένου να μειωθούν οι παρεμβολές μεταξύ των παρακείμενων σταθμών. (Ενδέχεται να χαθεί η στερεοφωνική απόδοση.) / WIDE : Ο δέκτης συνεχίζει να δέχεται παρεμβολές από σταθμούς σε γειτονικές συχνότητες, αλλά η ποιότητα του ήχου δεν υποβαθμίζεται και η στερεοφωνική απόδοση διατηρείται.

*4 Εάν χρησιμοποιείτε σύστημα δύο ηχείων, ρυθμίστε τη στάθμη του fader στο "00".

*5 Για το KD-R521/KD-R422/KD-R421: Αυτή η ρύθμιση δεν μπορεί να επηρεάσει την έξοδο του υπογούφερ.

*6 Για το KD-R521/KD-R422/KD-R421.

*7 Για το KD-R521/KD-R422/KD-R421: Εμφανίζεται μόνο όταν το <L/O MODE> (Κατάσταση λειτουργίας εξόδου Line) είναι ρυθμισμένο στο <SUB.W> (Τούφερ).

*8 Αυτή η ρύθμιση δεν λειτουργεί εάν έχει επιλεγεί το <BT ADAPTER> για το <R-AUX> του <SRC SELECT>.

*9 Η στάθμη της έντασης του ήχου αλλάζει αυτόματα σε "VOLUME 30" αν αλλάξετε σε <LOW POWER> με τη στάθμη της έντασης του ήχου να έχει ρυθμιστεί υψηλότερα από το "VOLUME 30".

*10 Μόνο για σταθμούς FM Radio Data System.

Στοιχείο μενού		Επιλεγόμενη ρύθμιση, [Αρχική ρύθμιση: Υπογραμμισμένο]
IPOD SWITCH*11		HEAD MODE : Ελέγχει την αναπαραγωγή iPod μέσω του δέκτη. / IPOD MODE : Ελέγχει την αναπαραγωγή iPod μέσω του iPod/iPhone. / EXT MODE : Ο ήχος οποιαδήποτε λειτουργιών (μουσική, παιχνίδια, εφαρμογές, κ.λπ.) που εκτελούνται στο συνδεδεμένο iPod/iPhone εκπέμπεται μέσω των ηχείων που είναι συνδεδεμένα με αυτή τη μονάδα. Η οθόνη προβάλλει πάντα "EXT MODE".
SRC SELECT	AM*12	ON / OFF : Ενεργοποιεί ή απενεργοποιεί τα "AM" κατά την επιλογή πηγής.
	F-AUX*12	ON / OFF : Ενεργοποιεί ή απενεργοποιεί τα "F-AUX" κατά την επιλογή πηγής.
	R-AUX*12	ON / OFF : Ενεργοποιεί ή απενεργοποιεί τα "R-AUX" κατά την επιλογή πηγής. / BT ADAPTER : Επιλέγει εάν η πίσω υποδοχή ήχου AUX (βοηθητική) είναι συνδεδεμένη στον αντίστοιχο Bluetooth, KS-BTA100. (σελίδα 9) Το όνομα πηγής άλλαξε σε "BT AUDIO".

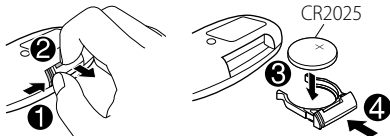
*11 Για το KD-R521: Προβάλλεται μόνο όταν έχει επιλεγεί το "USB-IPOD".

*12 Εμφανίζεται μόνο όταν έχει επιλεγεί ξεχωριστά άλλη πηγή εκτός της "AM/ F-AUX/ R-AUX/ BT AUDIO".

Χρήση του τηλεχειριστηρίου

Μπορείτε να χειριστείτε το δέκτη KD-R521/KD-R422/KD-R421 από απόσταση σύμφωνα με τις οδηγίες που ακολουθούν (με τηλεχειριστήριο το οποίο μπορείτε να αγοράσετε προαιρετικά). Σας συνιστούμε να χρησιμοποιήσετε με το δέκτη σας το τηλεχειριστήριο RM-RK52.

Τοποθέτηση της μπαταρίας λιθίου (CR2025)



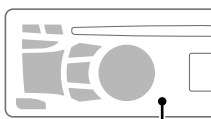
Προσοχή:

- Κίνδυνος έκρηξης αν γίνει λανθασμένη αντικατάσταση της μπαταρίας. Αντικαθιστάτε μόνο με μπαταρία ίδιου ή αντίστοιχου τύπου.
- Η μπαταρία δεν πρέπει να εκτίθεται σε υπερβολική θερμότητα όπως ηλιακό φως, πυρκαγιά, κ.λπ.

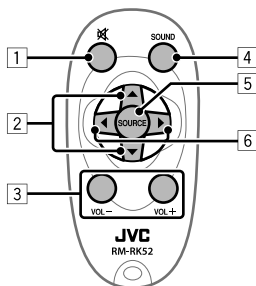
Αν η αποτελεσματικότητα του τηλεχειριστηρίου μειωθεί, αντικαταστήστε την μπαταρία.

Πριν χρησιμοποιήσετε το τηλεχειριστήριο:

- Στοιχεύστε το τηλεχειριστήριο απευθείας στον απομακρυσμένο αισθητήρα της συσκευής.
- ΜΗΝ εκθέτετε τον αισθητήρα τηλεχειρισμού σε ισχυρό φως (άμεσο φως του ήλιου ή τεχνητό φωτισμό).



Αισθητήρας τηλεχειρισμού




- 1 • Γίνεται σίγαση του ήχου κατά τη διάρκεια της αναπαραγωγής. Εάν η πηγή είναι "CD" ή "USB/USB-IPOD", γίνεται παύση της αναπαραγωγής. Πιέστε το κουμπί ξανά, για να ακυρωθεί η σίγαση ή να συνεχιστεί η αναπαραγωγή.
 - 2 • Αλλάζει τους προεπιλεγμένους σταθμούς.
 - 3 • Αλλάζει το φάκελο του δίσκου MP3/WMA.
 - 4 • Ρυθμίζει την ένταση του ήχου.
 - 5 • Επιλέγει την κατάσταση λειτουργίας ήχου.
 - 6 • Επιλέγει την πηγή.
- [Πιέστε] Αυτόματη αναζήτηση για σταθμούς.
 - [Κρατήστε πιεσμένο] Χειροκίνητη αναζήτηση για σταθμούς.
 - [Κρατήστε πιεσμένο] Προχωρά γρήγορα το κομμάτι εμπρός/πίσω.
 - [Πιέστε] Αλλάζει τα μουσικά κομμάτια/κεφάλαια.

Συνεχίζεται...

Προειδοποίηση (προς αποφυγή ατυχημάτων και ζημιάς):

- Μην τοποθετείτε καμία μπαταρία διαφορετική από την CR2025 ή το ισοδύναμό της.
- Μην αφήνετε το τηλεχειριστήριο σε χώρο (όπως το ταμπλό) που είναι εκτεθειμένος στο άμεσο φως του ήλιου για μεγάλο χρονικό διάστημα.
- Αποθηκεύστε τη μπαταρία σε χώρο στον οποίο δεν έχουν πρόσβαση τα παιδιά.
- Μην επαναφορτίζετε, βραχυκυκλώνετε, αποσυαρμολογείτε την μπαταρία ούτε να τη θερμαίνετε ή να την απορρίπτετε σε φωτιά.
- Μην αφήνετε την μπαταρία μαζί με άλλα μεταλλικά υλικά.
- Μην πειράζετε την μπαταρία με τσιμπιδάκια ή παρόμοια εργαλεία.
- Όταν απορρίπτετε ή αποθηκεύετε την μπαταρία, τυλίξτε την με ταινία και μονώστε την ένταση του ήχου.

Αντιμετώπιση προβλημάτων

	Σύμπτωμα	Διαθροστική ενέργεια/Αιτία
Γενικά	Δεν ακούγεται ήχος από τα ηχεία.	Ρυθμίστε την ένταση του ήχου στη βέλτιστη στάθμη. / Βεβαιωθείτε ότι δεν έχει γίνει αίσθηση/παύση της αναπαραγωγής. (σελίδα 5) / Ελέγξτε τα καλώδια και τις συνδέσεις.
	Στην οθόνη εμφανίζεται η ένδειξη "MISWIRING CHK WIRING THEN RESET UNIT" και δεν είναι δυνατή καμία λειτουργία.	Βεβαιωθείτε ότι οι ακροδέκτες των καλωδίων των ηχείων είναι σωστά καλυμμένοι με μονωτική ταινία και, στη συνέχεια, επαναφέρετε τη συσκευή. (σελίδα 3) Εάν δεν εξαφανιστεί το μήνυμα, συμβουλευτείτε τον αντιπρόσωπο ηχοσυστημάτων της JVC ή μια εταιρεία που παρέχει κπ.
	Ο δέκτης αυτός δεν λειτουργεί καθόλου.	Επαναφέρετε το δέκτη. (σελίδα 3)
	Η υποδοχή εισόδου "F-AUX" ή "R-AUX" δεν μπορεί να επιλεγεί.	Ελέγξτε τη ρύθμιση <SRC SELECT> → <F-AUX / R-AUX>. (σελίδα 15)
	Ο ήχος διακόπεται μερικές φορές κατά την ακρόαση σε εξωτερική συσκευή που έχει συνδεθεί στην υποδοχή εισόδου AUX (βοηθητική).	Βεβαιωθείτε πως έχετε χρησιμοποιήσει το συνιστάμενο στερεοφωνικό μίνι βύσμα για τη σύνδεση. (σελίδα 9)
FM/AM	Δεν εμφανίζονται στην οθόνη οι σωστοί χαρακτήρες (π.χ. όνομα άλμπουμ).	Η μονάδα αυτή μπορεί να εμφανίσει μόνο γράμματα (κεφαλαία), αριθμούς και έναν περιορισμένο αριθμό συμβόλων.
	Η αυτόματη προεπιλογή SSM δε λειτουργεί.	Αποθηκεύστε τους σταθμούς με το χέρι.
	Κατά την ακρόαση του ραδιοφώνου παράγεται στατικός θόρυβος.	Συνδέστε σταθερά την κεραία.
Αναπαραγωγή δίσκου	Δεν είναι δυνατή η επιλογή των "AM".	Ελέγξτε τη ρύθμιση <SRC SELECT> → <AM>. (σελίδα 15)
	Δεν είναι δυνατή η αναπαραγωγή του δίσκου.	Εισαγάγετε σωστά το δίσκο.
	Δεν είναι δυνατή η αναπαραγωγή CD-R/CD-RW και δεν είναι δυνατή η παράλειψη ενός τραγουδιού.	Τοποθετήστε ένα οριστικοποιημένο CD-R/CD-RW (διενεργήστε οριστικοποίηση με τη συσκευή που χρησιμοποιήσατε για την εγγραφή).
	Ορισμένες φορές ο ήχος του δίσκου διακόπεται.	Κατά την οδήγηση σε ανώμαλο οδόστρωμα, σταματήστε την αναπαραγωγή. / Αλλάξτε το δίσκο. / Ελέγξτε τα καλώδια και τις συνδέσεις.
	Στην οθόνη εμφανίζεται η ένδειξη "NO DISC".	Εισαγάγετε ένα δίσκο που μπορεί να αναπαρχθεί στην υποδοχή τοποθέτησης.
Αναπαραγωγή MP3/WMA	Οι ενδείξεις "PLEASE" (ΠΑΡΑΚΑΛΩ) και "EJECT" (ΕΞΑΓΑΓΕΤΕ) μενού εμφανίζονται εναλλάξ στην οθόνη.	Πιέστε το  και στη συνέχεια εισαγάγετε σωστά το δίσκο.
	Στην οθόνη εμφανίζεται η ένδειξη "IN DISC".	Ο δίσκος δεν μπορεί να εκτοξευθεί σωστά. Εξασφαλίστε ότι δεν υπάρχει κάτι που μπλοκάρει την υποδοχή φόρτιωσης.
	Δεν είναι δυνατή η αναπαραγωγή του δίσκου.	Χρησιμοποιήστε δίσκο με μουσικά κομμάτια MP3/WMA εγγεγραμμένα σε μορφή συμβατή με τα πρότυπα ISO 9660 Level 1, Level 2, Romeo ή Joliet. / Προσθέστε τον κωδικό επέκτασης <mp3> ή <.wma> στα ονόματα των αρχείων του.
Αναπαραγωγή MP3/WMA	Παράγεται θόρυβος.	Μεταβείτε σε άλλο κομμάτι ή αλλάξτε το δίσκο.
	Π ένδειξη "READING" συνεχίζει να αναβοσβήνει στην οθόνη.	Απαιτείται μεγαλύτερο χρονικό διάστημα για την ανάγνωση. Μη χρησιμοποιείτε υπερβολικά πολλά ιεραρχικά επίπεδα και φακέλους.
	Δεν είναι δυνατή η αναπαραγωγή των μουσικών κομματιών με τη σειρά που θέλατε.	Η σειρά αναπαραγωγής έχει καθοριστεί κατά την εγγραφή των αρχείων.
	Ο χρόνος αναπαραγωγής που πέρασε δεν είναι σωστός.	Αυτό συμβαίνει μερικές φορές κατά την αναπαραγωγή. Αυτό οφείλεται στον τρόπο με τον οποίο εγγράφηκαν τα μουσικά κομμάτια στο δίσκο.

	Σύμπτωμα	Διορθωτική ενέργεια/Αιτία
Αναπαραγωγή USB	Π ένδειξη "READING" συνεχίζει να αναβοσβήνει στην οθόνη.	Απαιτείται μεγαλύτερο χρονικό διάστημα για την ανάγνωση. Μη χρησιμοποιείτε υπερβολικά πολλά ιεραρχικά επίπεδα και φακέλους. / Στη συνέχεια, απενεργοποιήστε πάλι την παροχή ρεύματος. / Επανασυνδέστε πάλι τη συσκευή USB.
	Στην οθόνη εμφανίζεται η ένδειξη "NO FILE" (Δεν υπάρχει αρχείο).	Ελέγξτε εάν η συσκευή περιέχει αρχεία με δυνατότητα αναπαραγωγής.
	Παράγεται θόρυβος.	Μεταπηδήστε σε άλλο αρχείο.
	Εμφανίζεται το μήνυμα "NOT SUPPORT" (Δεν υποστηρίζεται) και το συγκεκριμένο μουσικό κομμάτι παραλείπεται.	Ελέγξτε αν το μουσικό κομμάτι είναι σε μορφή αρχείου που μπορεί να αναπαραχθεί.
	Δεν είναι δυνατή η αναπαραγωγή των μουσικών κομματιών/φακέλων με τη σειρά που θέλατε.	Η σειρά αναπαραγωγής καθορίζεται από το όνομα αρχείου. Οι φάκελοι με αριθμούς στην αρχή του ονόματός τους ταξινομούνται με αλφαβητική σειρά. Ωστόσο, οι φάκελοι χωρίς αριθμούς στην αρχή του ονόματός τους ταξινομούνται σύμφωνα με το σύστημα αρχείων της συσκευής USB.
Αναπαραγωγή iPod/iPhone (Για το iPod/iPhone)	Σμφανίζεται στην οθόνη η ένδειξη "CANNOT PLAY". / Στην οθόνη εμφανίζεται η ένδειξη "NO USB". / Ο δέκτης δεν μπορεί να ανιχνεύσει τη συσκευή USB.	Ελέγξτε αν η συνδεδεμένη συσκευή USB είναι συμβατή με το δέκτη αυτό ή όχι. / Επανασυνδέστε πάλι τη συσκευή USB.
	Κατά την αναπαραγωγή ενός μουσικού κομματιού, ορισμένες φορές ο ήχος διακόπτεται.	Τα μουσικά κομμάτια δεν έχουν αντιγραφεί σωστά στη συσκευή USB. Αντιγράψτε πάλι τα μουσικά κομμάτια στη συσκευή USB και προσπαθήστε ξανά.
	Το iPod δεν ενεργοποιείται ή δεν λειτουργεί.	Ελέγξτε το καλώδιο σύνδεσης και τη σύνδεση του. / Ενήμερωστε την έκδοση υλικολογισμικού του iPod/iPhone. / Φορτίστε την μπαταρία του iPod/iPhone. / Επαναφέρετε το iPod/iPhone. / Ελέγξτε αν είναι κατάλληλη η ρύθμιση <IPOD SWITCH>. (σελίδα 15)
	Παραμόρφωση του ήχου.	Απενεργοποιήστε τον ισοσταθμιστή στη συσκευή ή στο iPod/iPhone.
	Παράγεται θόρυβος.	Απενεργοποιήστε (αποεπιλέξτε) τη λειτουργία "VoiceOver" του iPod. Για λεπτομέρειες, επισκεφτείτε τη διεύθυνση < http://www.apple.com >.
	Διακοπή της αναπαραγωγής.	Τα ακουστικά είναι αποσυνδεδεμένα κατά τη διάρκεια της αναπαραγωγής. Ξεκινήστε πάλι την αναπαραγωγή. (σελίδα 11)
	Στην οθόνη εμφανίζεται η ένδειξη "NO FILE" (Δεν υπάρχει αρχείο).	Ελέγξτε εάν η συσκευή περιέχει αρχεία με δυνατότητα αναπαραγωγής.
Σμφανίζεται στην οθόνη η ένδειξη "CANNOT PLAY".	Ελέγξτε αν το συνδεδεμένο iPod/iPhone είναι συμβατό με το δέκτη αυτό ή όχι. (σελίδα 12)	

Πρόσθετες πληροφορίες

- Ο δέκτης αυτός μπορεί να αναπαραγάγει δίσκους πολλαπλής εγγραφής (multi-session). Ωστόσο, τα μη κλειστά "sessions" θα παραλειφθούν κατά την αναπαραγωγή.
- Η μονάδα αυτή μπορεί να αναπαράγει αρχεία με τον κωδικό επέκτασης <.mp3> ή <.wma> (ανεξάρτητα εάν τα γράμματα είναι πεζά/κεφαλαία).
- Η μονάδα αυτή μπορεί να αναπαράγει τα αρχεία που πληρούν τις παρακάτω προϋποθέσεις:
 - Ρυθμός Bit: MP3/WMA: 8 kbps — 320 kbps
 - Συχνότητα δειγματοληψίας:
 - MP3: 48 kHz, 44,1 kHz, 32 kHz, 24 kHz, 22,05 kHz, 16 kHz, 12 kHz, 11,025 kHz, 8 kHz
 - WMA: 48 kHz, 44,1 kHz, 32 kHz, 22,05 kHz
- Η μονάδα αυτή μπορεί να εμφανίσει πληροφορίες WMA Tag και ID3 Tag, έκδοσης 1,0/1,1/2,2,3/2,4 (για MP3).
- Η λειτουργία αναζήτησης λειτουργεί αλλά η ταχύτητα αναζήτησης δεν είναι σταθερή.
- Αυτός ο δέκτης μπορεί να αναπαραγάγει αρχεία εγγεγραμμένα σε VBR (μεταβλητό ρυθμό bit). (Τα αρχεία που είναι εγγεγραμμένα σε VBR παρουσιάζουν μια ασυμφωνία στην εμφάνιση του χρόνου αναπαραγωγής που πέρασε.)
- Ο μέγιστος αριθμός χαρακτήρων για ονόματα αρχείου/φακέλου ποικίλλει ανάλογα με τη μορφή του δίσκου που χρησιμοποιείται (περιλαμβάνει 4 χαρακτήρες επέκτασης—<.mp3> ή <.wma>).
 - ISO 9660 επίπεδο 1 και 2, Romeo: 64 χαρακτήρες, Joliet: 32 χαρακτήρες, Μεγάλο όνομα αρχείου Windows: 64 χαρακτήρες
- Αυτός ο δέκτης δεν μπορεί να αναπαραγάγει τα παρακάτω αρχεία:
 - Αρχεία MP3: κωδικοποιημένα σε μορφή MP3i και MP3 PRO, κατάλληλης μορφής, στρώσης 1/2.
 - Αρχεία WMA: κωδικοποιημένα σε μορφή χωρίς απώλειες, επαγγελματική και μορφή φωνής, τα οποία δεν βασίζονται στο Windows Media® Audio, με προστασία αντιγραφής DRM.
 - Αρχεία τα οποία περιέχουν δεδομένα όπως AIFF, ATRAC3, κ.λπ.

Χρήση συσκευών Bluetooth®

Για λειτουργίες Bluetooth, απαιτείται η σύνδεση του αντάπτορα Bluetooth KS-BTA100 (δεν παρέχεται) με την υποδοχή ήχου AUX (Βοηθητική) (R-AUX/BT ADAPTER) στο πίσω μέρος της μονάδας. (σελίδα 9)

• Για λεπτομέρειες, ανατρέξτε επίσης στις οδηγίες που παρέχονται μαζί με τον προσαρμογέα Bluetooth και τη συσκευή Bluetooth.

• Η λειτουργία μπορεί να διαφέρει, ανάλογα με τη συνδεδεμένη συσκευή.

Προετοιμασία

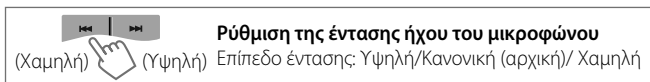
1 Καταχώριση (αντιστοίχιση) μιας συσκευής Bluetooth με το KS-BTA100.

Ανατρέξτε στο εγχειρίδιο οδηγιών που παρέχεται μαζί με το KS-BTA100.

2 Αλλάξτε τις ρυθμίσεις <SRC SELECT> αυτής της μονάδας.



Χρήση του κινητού τηλεφώνου Bluetooth

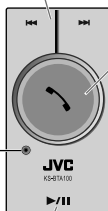


Ρύθμιση της έντασης ήχου του μικροφώνου

(Χαμηλή) (Υψηλή) Επίπεδο έντασης: Υψηλή/Κανονική (αρχική)/ Χαμηλή

KS-BTA100

Μικρόφωνο



• Λήψη κλήσης

Όταν υπάρχει εισερχόμενη κλήση...

• Πραγματοποίηση κλήσης

Επανάκληση του τελευταίου αριθμού από το τηλέφωνό σας.

• Εναλλαγή ανάμεσα στο handsfree και το τηλέφωνο

Όσο μιλάτε...



• Τερματισμός/απόρριψη κλήσης

• Φωνητική κλήση

Η φωνητική κλήση είναι διαθέσιμη μόνο όταν το συνδεδεμένο κινητό τηλέφωνο διαθέτει σύστημα αναγνώρισης φωνής.

Χρήση της συσκευής ήχου Bluetooth

1 /SOURCE ⇒ "BT AUDIO"
(δέκτης CD)

2

Αν η αναπαραγωγή δεν ξεκινήσει, λειτουργήστε τη συσκευή αναπαραγωγής ήχου Bluetooth για να ξεκινήσει η αναπαραγωγή.



[Πιέστε]

Επιλογή μουσικού κομματιού.

[Κρατήστε πατημένο]

Προχωρά γρήγορα το κομμάτι εμπρός/πίσω.

Πληροφορίες για την ένταση ήχου του μικροφώνου:

• Όταν απενεργοποιήσετε το δέκτη CD, το επίπεδο έντασης αλλάζει σε Κανονική.

Προδιαγραφές

ΤΜΗΜΑ ΕΝΙΣΧΥΤΗ

Μέγιστη ισχύς εξόδου :

Εμπρός/Πίσω : 50 W ανά κανάλι

Συνεχής ισχύς εξόδου (RMS) :

Εμπρός/Πίσω : 20 W ανά κανάλι σε 4 Ω, 40 Hz έως 20 000 Hz σε όχι περισσότερο από 1% συνολική αρμονική παραμόρφωση.

Σύνθετη αντίσταση φορτίου : 4 Ω (4 Ω έως 8 Ω ανοχή)

Απόκριση συχνότητας : 40 Hz έως 20 000 Hz

Λόγος σήματος προς θόρυβο : 70 dB

Στάθμη εξόδου Line-Out ή Subwoofer-Out /

Σύνθετη αντίσταση (για το KD-R521/KD-R422/ KD-R421) : 2,5 V/20 kΩ φορτίο (πλήρης κλίμακα)

Σύνθετη αντίσταση εξόδου : ≤ 600 Ω

Άλλος ακροδέκτης : Ακροδέκτης εισόδου USB, μπροστινό βοηθητικό βύσμα εισόδου, όπισθεν βοηθητικό βύσμα εισόδου/βύσμα εισόδου ανάπλητρα Bluetooth, είσοδος κεραίας

ΤΜΗΜΑ ΔΕΚΤΗ

Εύρος συχνοτήτων :

FM : 87,5 MHz έως 108,0 MHz

AM : MW : 531 kHz έως 1 611 kHz

LW : 153 kHz έως 279 kHz

Δέκτης FM :

Ωφέλιμη ευαισθησία : 9,3 dBf (0,8 μV/75 Ω)

50 dB Ευαισθησία μείωσης θορύβου :

16,3 dBf (1,8 μV/75 Ω)

Επιλεκτικότητα εναλλακτικών καναλιών

(400 kHz) : 65 dB

Απόκριση συχνότητας : 40 Hz έως 15 000 Hz

Στερεοφωνικός διαχωρισμός : 40 dB

Δέκτης MW :

Ευαισθησία/Επιλεκτικότητα : 20 μV/40 dB

Δέκτης LW :

Ευαισθησία : 50 μV

ΤΜΗΜΑ ΣΥΣΚΕΥΗΣ

ΑΝΑΠΑΡΑΓΩΓΗΣ CD

Τύπος : Συσκευή αναπαραγωγής δίσκων CD

Σύστημα ανίχνευσης σήματος : Οπτική λήψη χωρίς επαφή (λείζερ ημιαγωγού)

Αριθμός καναλιών : 2 κανάλια

Απόκριση συχνότητας : 5 Hz έως 20 000 Hz

Λόγος σήματος προς θόρυβο : 98 dB

Τρέμουλο και κυμάνσεις ταχύτητας : Κάτω από το μετρήσιμο όριο

Μορφή αποκωδικοποίησης MP3 (MPEG1/2 Audio Layer 3) : Μέγ. ρυθμός Bit : 320 kbps

Μορφή αποκωδικοποίησης WMA (Windows Media® Audio) : Μέγ. ρυθμός Bit: 192 kbps

ΤΜΗΜΑ USB

Πρότυπο USB : USB 1.1, USB 2.0

Ταχύτητα μεταφοράς δεδομένων (πλήρης ταχύτητα) : Μέγιστο 12 Mbps

Συμβατό συσκευή : Κατηγορία μαζικής αποθήκευσης

Συμβατό σύστημα αρχείων : FAT 32/16/12

Μορφή ήχου που μπορεί να αναπαραχθεί : MP3/WMA

Μέγιστη τιμή ηλεκτρικού ρεύματος : DC 5 V === 500 mA

ΓΕΝΙΚΑ

Απαιτήσεις ρεύματος : Τάση λειτουργίας: DC 14,4 V (ανοχή 11 V έως 16 V)

Σύστημα γείωσης : Αρνητική γείωση

Επιτρεπτό εύρος θερμοκρασίας λειτουργίας : 0°C έως +40°C

Διαστάσεις (Π × Υ × Β) : (περίπου)

– Διαστάσεις εγκατάστασης :

182 mm × 52 mm × 159 mm

– Διαστάσεις πρόσοψης :

188 mm × 59 mm × 9 mm

Μάζα : 1,2 kg (χωρίς παρελκόμενα)

Υπόκειται σε αλλαγές χωρίς προειδοποίηση.

Το Microsoft και το Windows Media είναι είτε σήματα κατατεθέντα είτε εμπορικά σήματα της Microsoft Corporation, στις Ηνωμένες Πολιτείες και/ή σε άλλες χώρες.

KD-R521:

- “Made for iPod,” and “Made for iPhone” mean that an electronic accessory has been designed to connect specifically to iPod, or iPhone, respectively, and has been certified by the developer to meet Apple performance standards. Apple is not responsible for the operation of this device or its compliance with safety and regulatory standards. Please note that the use of this accessory with iPod, or iPhone may affect wireless performance.
- iPhone, iPod, iPod classic, iPod nano, and iPod touch are trademarks of Apple Inc., registered in the U.S. and other countries.