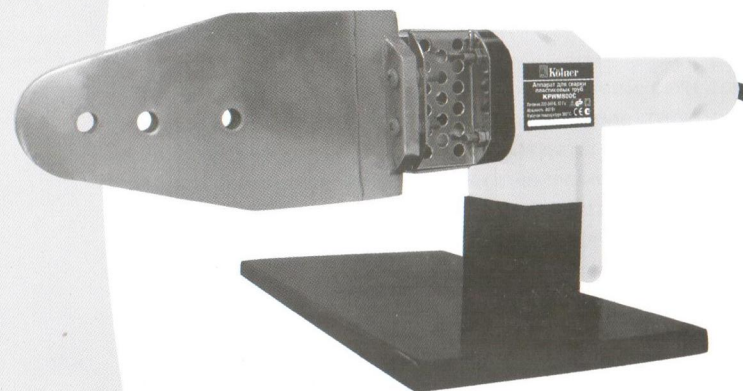




Kölner



Только для бытового использования

Аппарат для сварки пластиковых труб
KPWM 800C

www.kolner-tools.com

— РУКОВОДСТВО ПО ЭКСПЛУАТАЦИИ —

РУКОВОДСТВО ПО ЭКСПЛУАТАЦИИ

УВАЖАЕМЫЙ ПОКУПАТЕЛЬ!

Мы благодарим Вас за выбор. Вы стали обладателем продукции торговой марки Kölner, которая отличается эргономичным дизайном и высоким качеством исполнения. Мы надеемся, что наша продукция станет Вашим надежным помощником на долгие годы!

Внимательно прочтите это руководство перед использованием инструмента и сохраните для обращения к нему впоследствии!

ОБЩИЕ УКАЗАНИЯ

При покупке изделия в розничной торговой сети требуйте проверки его рабочего состояния, комплектности, наличия штампа торговой организации и даты продажи в гарантийном талоне, являющемся неотъемлемой частью настоящего руководства. Обращаем Ваше внимание на исключительно бытовое назначение данного изделия. (Бытовое назначение подразумевает под собой непрерывное использование в течение 15–20 минут, затем отключение на 5 минут). Применение изделия в профессиональных и коммерческих целях не предусмотрено.

ВНИМАНИЕ!

ДЛЯ ПРЕДОТВРАЩЕНИЯ ОПАСНОСТИ ВОСПЛАМЕНЕНИЯ ИЛИ ПОРАЖЕНИЯ ЭЛЕКТРИЧЕСКИМ ТОКОМ НЕ ПОДВЕРГАЙТЕ ИЗДЕЛИЕ ВОЗДЕЙСТВИЮ ДОЖДЯ ИЛИ ВЛАГИ. ВО ИЗБЕЖАНИЕ ЭЛЕКТРИЧЕСКОГО УДАРА НЕ ПЫТАЙТЕСЬ САМОСТОЯТЕЛЬНО ВСКРЫВАТЬ КОРПУС. ОБРАЩАЙТЕСЬ ЗА ОБСЛУЖИВАНИЕМ ТОЛЬКО В АВТОРИЗИРОВАННЫЙ СЕРВИСНЫЙ ЦЕНТР.

**МЕРЫ ПРЕДОСТОРОЖНОСТИ
ПРИ РАБОТЕ С АППАРАТОМ ДЛЯ
СВАРКИ ПЛАСТИКОВЫХ ТРУБ
(ДАЛЕЕ «СВАРОЧНЫЙ АППАРАТ»)**

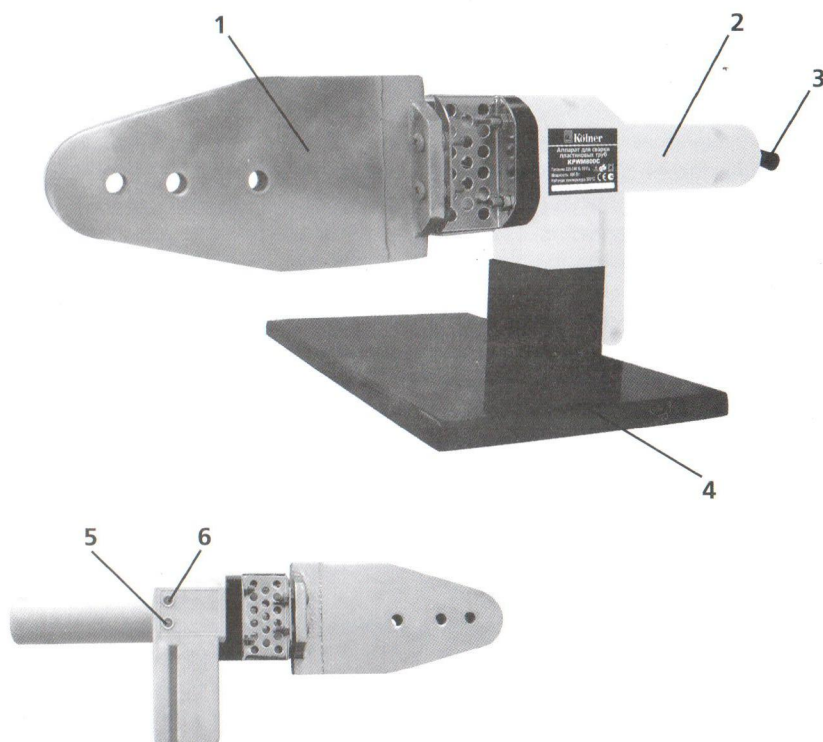
1. Не используйте сварочный аппарат для любых иных целей, кроме указанных в настоящем руководстве.
2. Не допускайте использования сварочного аппарата неквалифицированными, несовершеннолетними лицами или людьми с недостаточными для использования электроинструмента физическими данными.
В случае передачи сварочного аппарата другим лицам подробно расскажите о правилах его использования и дайте ознакомиться с настоящим руководством.
3. Не погружайте сварочный аппарат или отдельные его части в воду или другие жидкости.
4. Не используйте сварочный аппарат, если есть риск возгорания или взрыва, например, вблизи легковоспламеняющихся жидкостей или газов.
5. Переносите сварочный аппарат, держа его только за основную рукоятку.
6. Убедитесь в том, что параметры в сети соответствуют параметрам, указанным на сварочном аппарате и в настоящем руководстве.
7. При работе со сварочным аппаратом пользуйтесь средствами индивидуальной защиты. В случае необходимости воспользуйтесь специальными перчатками и пр.
8. Подключайте сварочный аппарат к сети только после того, как вы убедитесь в том, что выключатель находится в выключенном положении.

9. При работе со сварочным аппаратом рекомендуется надевать подходящую одежду, чтобы части одежды не контактировали с аппаратом. Также убедитесь, что на Вас нет ничего, что могло бы помешать работе или вызвать нежелательные последствия.
10. В целях Вашей безопасности настоятельно не рекомендуется устанавливать аппарат на нестабильную или неустойчивую поверхность.
11. Всегда надежно фиксируйте насадки (гильзы, дорны).
12. Ничего, кроме свариваемых труб/фитингов, не должно соприкасаться с нагревательной поверхностью сварочного аппарата, когда он подключен к сети.
13. Не оставляйте включенный сварочный аппарат без внимания.
14. Избегайте попадания сетевого кабеля на нагревательную поверхность сварочного аппарата.
15. Держите сетевой кабель вдали от источника нагрева, масла и острых предметов.
16. Не допускайте присутствия детей, животных или посторонних в рабочей зоне.
17. При отключении сварочного аппарата от сети держитесь за штекер сетевого кабеля.
18. Всегда отключайте сварочный аппарат от электросети, когда Вы его не используете.
19. Отключайте сварочный аппарат от электрической сети:
 - в случае любых неполадок;
 - перед сменой насадок или чисткой;
 - после окончания эксплуатации.
20. Не пользуйтесь сварочным аппаратом после его падения или если на нем

- видны какие-либо следы повреждения, а также с поврежденным сетевым кабелем или штекером. Обратитесь в авторизованный сервисный центр для диагностики или ремонта электроинструмента.
21. При повреждении сетевого кабеля во избежание опасности его должен заменить изготовитель или его агент, или аналогичное квалифицированное лицо. Замена сетевого кабеля осуществляется в авторизованном сервисном центре согласно действующему тарифу.
 22. Работа и техобслуживание должны осуществляться строго в соответствии с данным руководством.
 23. Не используйте чистящие средства, которые могут вызвать эрозию инструмента (бензин и прочие агрессивные средства).
 24. Сварочный аппарат является источником повышенной опасности. При несоблюдении мер предосторожности контакт с нагревательной поверхностью может привести к ожогам, возгораниям и прочим нежелательным последствиям.

ВНИМАНИЕ!

НИ В КОЕМ СЛУЧАЕ НЕ СЛЕДУЕТ ИСПОЛЬЗОВАТЬ СВАРОЧНЫЙ АППАРАТ В СОСТОЯНИИ АЛКОГОЛЬНОГО ИЛИ НАРКОТИЧЕСКОГО ОПЬЯНЕНИЯ ИЛИ В ИНЫХ УСЛОВИЯХ, МЕШАЮЩИХ ОБЪЕКТИВНОМУ ВОСПРИЯТИЮ ДЕЙСТВИТЕЛЬНОСТИ, И НЕ СЛЕДУЕТ ДОВЕРЯТЬ АППАРАТ ЛЮДЯМ В ТАКОМ СОСТОЯНИИ ИЛИ В ТАКИХ УСЛОВИЯХ!


СОСТАВНЫЕ ЧАСТИ

1. Нагревательный элемент
2. Рукоятка
3. Сетевой кабель
4. Подставка
5. Индикатор сети
6. Индикатор нагрева

КОМПЛЕКТ ПОСТАВКИ

- Руководство по эксплуатации
- Аппарат для сварки пластиковых труб
- Насадки (20 мм, 25 мм, 32 мм):
нагревательные гильзы (3 шт.)
нагревательные дорны (3 шт.)
- Шестигранный ключ
- Подставка

ПОДГОТОВКА К РАБОТЕ

ВНИМАНИЕ! Настоятельно рекомендуем использовать перчатки при работе со сварочным аппаратом.

УСТАНОВКА НАСАДОК

Сварочные насадки должны быть чистыми. Перед установкой надлежит осуществлять их проверку. В случае необходимости нагревательную гильзу и нагревательный дорн следует очистить неволокнистой грубой бумажной салфеткой, смоченной в спирте.

Сварочные насадки всегда необходимо устанавливать так, чтобы их поверхность не выходила за край нагревательного элемента.

Поместите аппарат на подставку. Установите нагревательную гильзу и дорн необходимого диаметра с обеих сторон нагревательного элемента. Вставьте болт в отверстие нагревательного элемента и скрепите гильзу с дорном при помощи шестигранного ключа. При этом следует обратить внимание на то, чтобы насадки всей своей поверхностью при-

легали к нагревательному элементу. Не разрешается применять клещи или другие инструменты, чтобы не повредить покрытие насадок. Гильзы с большим диаметром обычно размещаются в посадочное место ближе к ручке.

ПОДГОТОВКА К ЭКСПЛУАТАЦИИ

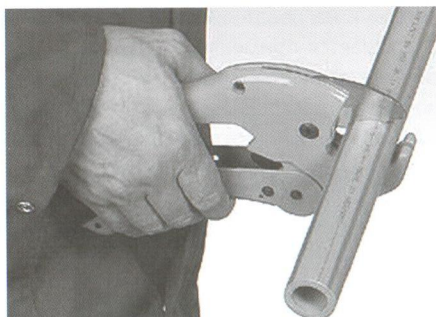
Подключите сетевой кабель к электросети, на корпусе загорается индикатор красного цвета - индикатор сети.

Температура, необходимая для сварки пластиковых труб, составляет не менее 260° С. Когда красный индикатор погаснет и загорится зеленый индикатор, - аппарат набрал нужную рабочую температуру.

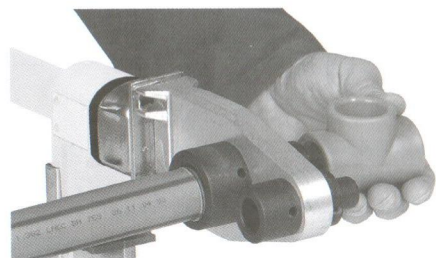
Обращаем ваше внимание, если индикатор красного цвета находится без изменения в течение долгого времени, это означает, что сварочный аппарат работает некорректно. Прекратите рабочий цикл и немедленно отключите сетевой кабель от электросети.

ВНИМАНИЕ! В первый раз сварка должна производиться не ранее, чем через 5 минут после достижения сварочной температуры!

Отрежьте трубу необходимой длины. При помощи графитового стержня обозначить глубину сварки на конце трубы. При необходимости удалить заусенцы и образовавшуюся при резке стружку.

РУКОВОДСТВО ПО ЭКСПЛУАТАЦИИ

ЭКСПЛУАТАЦИЯ
СВАРКА

Конец пластиковой трубы, не вращая, вставить в нагревательную гильзу до отмеченной глубины сварки и одновременно, не вращая, насадить фитинг до упора на нагревательный дорн. Необходимо обязательно соблюдать время нагревания (см. примерную таблицу ниже).

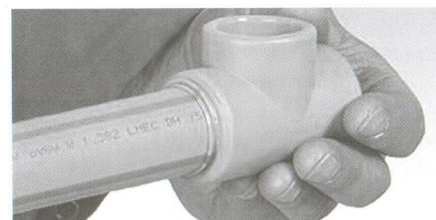
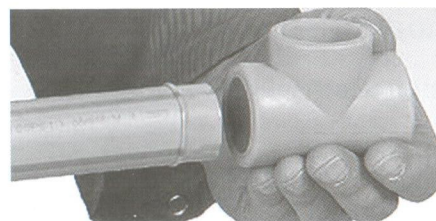


ВНИМАНИЕ! Отсчет времени нагрева начинается лишь тогда, когда на нагревательной гильзе и на дорне достигается необходимая глубина сварки.

По окончании предписанного времени нагревания, быстро снять пластиковую трубу и фитинг с насадок, и, сразу, не

поворачивая их, сдвинуть друг с другом так, чтобы отмеченная глубина сварки была покрыта образующимся напылом.

ВНИМАНИЕ! Не следует вдвигать пластиковую трубу в фитинг слишком глубоко, напыл не должен уходить дальше края фитинга, иначе это может привести к сужению или даже к закупорке трубы.



Далее следует поддержать соединенные элементы некоторое время, после чего произойдет сопряжение и естественное охлаждение сваренных деталей.

Во время обработки соединенные элементы должны быть зафиксированы. В это время соединение можно откорректировать.

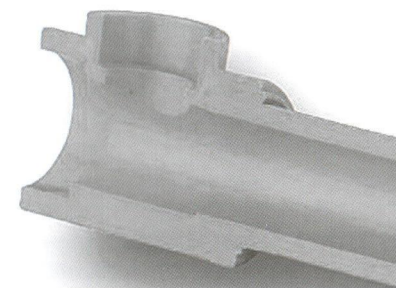
Эта корректировка ограничивается лишь выравниванием трубы и фитинга. Поворачивание элементов недопустимо. По

РУКОВОДСТВО ПО ЭКСПЛУАТАЦИИ

истечении времени остывания соединение уже нельзя подвергать выравниванию.

По истечении времени охлаждения соединенные в единое целое элементы можно подвергать полной нагрузке.

В результате сплавления пластиковой трубы и фитинга образуется монолитное соединение материала системных элементов.



При смене насадки на нагретом приборе после нагревания необходимо повторно проконтролировать рабочую температуру сварочного инструмента.

По окончании сварочных работ надо выключить прибор и дать ему остыть. Категорически запрещается охлаждать прибор водой, это приведет к выходу термосопротивления из строя.

Не допускайте загрязнения сварочного аппарата и насадок. Пригоревшие частицы могут стать причиной некачественной сварки.

Необходимо регулярно проверять рабочую температуру сварочного аппарата при помощи соответствующих измерительных приборов, или поручать проведение таких проверок специалистам.

ПРИМЕРНАЯ ТАБЛИЦА РАБОЧЕГО ЦИКЛА

Диаметр насадки (мм)	Время нагрева трубы/фитинга (сек)	Глубина нагрева трубы (мм)	Время охлаждения (мин)
20	5	14	3
25	7	16	3
32	8	20	4
40	12	21	4
50	18	22,5	5
63	24	150	6

Примечание: Если работы проходят при температуре ниже 5°C, необходимо увеличить время нагрева трубы/фитинга.

РУКОВОДСТВО ПО ЭКСПЛУАТАЦИИ**ХРАНЕНИЕ И ТЕХНИЧЕСКОЕ ОБСЛУЖИВАНИЕ**

ВНИМАНИЕ! Перед проведением работ по техобслуживанию сварочного аппарата всегда отключайте сетевой кабель от электросети.

1. Хранить инструмент необходимо при температуре окружающей среды от 0°C до +40°C и относительной влажности воздуха не более 80% в месте, недоступном для детей.
2. После работы тщательно протирайте сварочный аппарат.

ГАРАНТИЙНЫЕ УСЛОВИЯ

ВНИМАНИЕ! При покупке изделия требуйте его проверки на предмет комплектности, исправности, а также правильного заполнения гарантийного талона.

1. Гарантийные обязательства осуществляются при наличии правильно заполненного гарантийного талона с указанием в нем даты продажи, серийного номера, печати (штампа) торгующей организации, подписи продавца. При отсутствии у Вас правильно заполненного гарантийного талона мы будем вынуждены отклонить Ваши претензии по качеству данного изделия.
2. Во избежание недоразумений убедительно просим Вас перед началом работы с изделием внимательно ознакомиться с руководством по эксплуатации.
3. Обращаем Ваше внимание на исключительно бытовое назначение изделия.

4. Правовой основой настоящих гарантийных условий является действующее законодательство Российской Федерации, в частности, последняя редакция Федерального закона «О защите прав потребителей» и Гражданский кодекс Российской Федерации.

5. Гарантийный срок эксплуатации на изделие составляет 12 месяцев. Этот срок исчисляется со дня продажи через розничную сеть.

6. Наши гарантийные обязательства распространяются только на неисправности, выявленные в течение гарантийного срока, и обусловленные производственными, технологическими и конструктивными дефектами, т. е. допущенными по вине предприятия изготовителя.

7. Гарантийные обязательства не распространяются:

7.1. На неисправности изделия, возникшие в результате:

- несоблюдения пользователем предписаний руководства по эксплуатации;
- механического повреждения, вызванного внешним или любым другим воздействием;
- применения изделия не по назначению;
- воздействия неблагоприятных атмосферных и внешних воздействий на изделие, таких как дождь, снег, повышенная влажность, нагрев, агрессивные среды, несоответствие параметров питающей электросети требованиям руководства по эксплуатации;
- использования принадлежностей, расходных материалов и запчастей, не рекомендованных или не одобренных

РУКОВОДСТВО ПО ЭКСПЛУАТАЦИИ

производителем;

7.2. На изделия, подвергавшиеся вскрытию, ремонту или модификации неуполномоченными на то лицами.

7.3. На неисправности, возникшие вследствие ненадлежащего обращения или хранения изделия:

- наличие ржавчины на металлических элементах изделия;
- обрывы и надрезы сетевого кабеля;
- сколы, царапины, сильные потертости корпуса.

7.5. На расходные материалы, сменные детали, узлы, подлежащие периодической замене, такие как насадки, винты, ключи и проч.

7.6. На изделия без четко читаемого серийного номера.

Обращаем ваше внимание, что доставка изделия в сервисный центр и из него осуществляется конечным потребителем (владельцем) или за его счет.

ВНИМАНИЕ! При покупке изделия требуйте проверки комплектности и исправности, а также правильного заполнения гарантийного талона.

На детали и узлы, замененные при ремонте в авторизованном сервисном центре, предоставляется гарантия 3 месяца. Техническое освидетельствование инструмента на предмет установления гарантийного случая производится только в авторизованном сервисном центре.

УТИЛИЗАЦИЯ

При утилизации пришедшего в негодность сварочного аппарата примите все меры, чтобы не нанести вреда окружа-

ющей среде. Не стоит самостоятельно пытаться утилизировать аппарат. Настоятельно рекомендуется обратиться в специальную службу.

Фирма-производитель обращает внимание покупателей, что при эксплуатации изделия в рамках личных нужд и соблюдения правил пользования, приведенных в данном руководстве по эксплуатации, срок службы изделия может значительно превысить указанный в настоящем руководстве.

Фирма-производитель оставляет за собой право вносить в конструкцию и комплектацию изменения, не ухудшающие эксплуатационные качества товара.

Список сервисных центров можно узнать у продавца или на сайте www.kolner-tools.com.

ООО «Омега»

Россия, г. Ульяновск, ул. Локомотивная, 14
Дата изготовления указана на серийном номере

РУКОВОДСТВО ПО ЭКСПЛУАТАЦИИ
ТЕХНИЧЕСКИЕ ХАРАКТЕРИСТИКИ

Напряжение сети/Частота	220 В ± 10%/50 Гц
Потребляемая мощность	800 Вт
Диаметры насадок	20, 25, 32 мм
Рабочая температура	300° С
Время нагрева аппарата	4,5 мин.
Масса/масса с кейсом	1,2/2,1 кг
Длина сетевого кабеля	2 м
Срок службы	3 года


ГАРАНТИЙНЫЙ ТАЛОН №
Срок гарантии 12 месяцев

 Наименование изделия

 Модель

 Дата продажи

 Серийный номер

 Подпись продавца

 Печать
продавца

 Проверено в моем присутствии, претензий к внешнему виду и комплектации не имею,
с правилами эксплуатации и условиями гарантии ознакомлен.

Подпись покупателя _____

Сведения о ремонте

№	Дата	Код работы	Сервис-центр	ФИО мастера	Подпись мастера	Подпись покупателя
1						
2						
3						
4						
5						
6						

Гарантийные условия и дополнительную информацию Вы можете найти в руководстве по эксплуатации изделия.