



# OBLO РУКОВОДСТВО ПОЛЬЗОВАТЕЛЯ



## СОДЕРЖАНИЕ

МЕРЫ ПРЕДОСТОРОЖНОСТИ. . . . .	3-4
ОБЩИЙ ВИД. . . . .	5
АССОРТИМЕНТ ПРОДУКЦИИ. . . . .	6-7
ПЕРВОЕ ИСПОЛЬЗОВАНИЕ. . . . .	8
ПРИГОТОВЛЕНИЕ НАПИТКА . . . . .	9
РЕКОМЕНДАЦИИ ПО БЕЗОПАСНОМУ ИСПОЛЬЗОВАНИЮ / ЭКОНОМИЧНЫЙ РЕЖИМ. . .	10
ОЧИСТКА . . . . .	11
ЕСЛИ НЕ ВЫХОДИТ ЖИДКОСТЬ.....	12-13
УДАЛЕНИЕ НАКИПИ МИНИМУМ КАЖДЫЕ 3-4 МЕСЯЦА. . . . .	14-15
УСТРАНЕНИЕ НЕПОЛАДОК. . . . .	16-17

## При использовании электрических приборов необходимо соблюдать основные меры предосторожности, включая следующее:

1. Прочитать инструкцию и сохранить ее.
2. Подключать устройство к сетевой розетке только с заземлением. Напряжение в сети должно соответствовать данным таблички с техническими данными. Использование неправильного подключения отменяет гарантию и может быть опасно.
3. Данное устройство предназначено только для использования в домашних условиях. Не предназначено для следующего использования, и гарантия не распространяется на:
  - использование на кухне для персонала в магазинах, офисах и других рабочих помещениях;
  - использование в жилых домах на ферме;
  - использование клиентами в отелях, мотелях и других подобных заведениях;
  - использование в домашних гостиницах;
4. В случае ненадлежащего использования или несоблюдения данных указаний, производитель ответственности не несет, и гарантия в этом случае аннулируется. Используйте только капсулы NESCAFÉ DOLCE GUSTO. Каждая капсула рассчитана на приготовление отличной чашки кофе и не может использоваться повторно. Не извлекайте горячие капсулы руками. Используйте ручки.
5. Всегда используйте устройство на ровной, устойчивой, жаропрочной поверхности вдали от источников тепла или брызг воды.
6. Для предотвращения пожара, поражения электрическим током и травм не опускайте шнур питания, штепсельную вилку или устройство в воду или другие жидкости. Никогда не притрагивайтесь мокрыми руками к шнуру питания. Не переполняйте емкость для воды.
7. В случае аварии немедленно выдерните шнур из розетки.
8. Необходимо тщательно следить, когда устройство используется вблизи от детей. Держите прибор / сетевой шнур / держатель капсулы вдали от детей. Следите, чтобы дети не играли с устройством. При приготовлении напитка никогда не оставляйте прибор без присмотра.
9. Данное устройство не предназначено для использования детьми или людьми с ограниченными физическими или умственными способностями, а также с отсутствием опыта и знаний, кроме случаев использования под присмотром или после получения инструкций по использованию устройства от ответственного за их безопасность лица. Лица, мало разбирающиеся в эксплуатации и использовании данного прибора или не понимающие этого, должны сначала прочесть и полностью понять содержание данного руководства пользователя, а при необходимости обратиться за дополнительной помощью по поводу его эксплуатации и использования к тому, кто отвечает за их безопасность.
10. Не пользуйтесь прибором без поддона и решетки поддона, кроме тех случаев, когда используется очень высокая кружка. Не используйте прибор для приготовления горячей воды.
11. Всегда наполняйте резервуар свежей питьевой водой, чтобы не навредить здоровью.
12. После использования прибора всегда вынимайте капсулу и очищайте держатель капсулы. Ежедневно опустошайте и очищайте поддон и емкость для капсулы. Пользователи с аллергией на молочные продукты: Промывайте головку в соответствии с процедурой очистки.
13. Отключайте прибор от сети питания, когда он не используется.
14. Отключайте прибор от сети питания перед очисткой. Прибор должен остыть перед надеванием или снятием его частей, а также чисткой. Никогда не мойте прибор и не погружайте в жидкости. Никогда не мойте прибор под проточной водой. Для очистки прибора никогда не используйте моющие средства. Очищайте прибор только используя мягкую губку/щетку. Резервуар для воды необходимо чистить ершиком для детских бутылочек.
15. Не переворачивайте кофе-машину вверх дном.
16. При длительном неиспользовании прибора, на выходных и т.д. его необходимо опустошить, очистить и отключить от сети. Промойте перед повторным использованием. Проведите цикл промывки перед повторным использованием прибора.
17. Не выключайте прибор во время процесса удаления накипи. Промывайте резервуар для воды и очищайте прибор для предотвращения скопления остатков от средства удаления накипи.
18. Любые действия, очистка и обслуживание помимо стандартного использования должны производиться в центрах послепродажного обслуживания, о которых можно узнать по "горячей" линии NESCAFÉ DOLCE GUSTO. Не разбирайте прибор и ничего не вставляйте в отверстия.

19. В случае интенсивного использования без достаточного времени охлаждения прибор временно перестанет функционировать, при этом будет мигать красный световой индикатор. Данная мера необходима для защиты вашего прибора от перегрева. Отключите прибор на 20 минут, чтобы он остыл.
20. Не используйте прибор с поврежденным шнуром или вилкой. Если шнур питания поврежден, он должен быть заменен производителем, его сервисным агентом или квалифицированным специалистом, чтобы избежать опасности. Не используйте прибор, который неисправно работает или имеет какие-либо повреждения. Немедленно отключите от сети питания. Верните поврежденный прибор в ближайший сервисный центр, указанный "горячей линией" NESCAFÉ DOLCE GUSTO.
21. Использование дополнительных аксессуаров, не рекомендуемых производителем, может привести к пожару, удару электрическим током или травме.
22. Шнур питания не должен свисать с края стола или касаться горячих поверхностей или острых краев. Шнур питания не должен висеть (есть риск отключения). Никогда не притрагивайтесь мокрыми руками к шнуру питания.
23. Не помещайте прибор на или возле газовой или электрической плиты или в разогретой духовке.
24. Для отключения прибора нажмите кнопку ВЫКЛ, затем вытащите вилку из розетки. При извлечении вилки не тяните за провод.
25. Всегда закрывайте головку слива держателем капсулы. Не вытягивайте держатель капсулы до окончания мигания индикатора. Прибор не будет функционировать, если не вставлен держатель капсулы.
26. Возможно получить ожог, если во время цикла закипания открыт рычаг. Не поднимайте рычаг до тех пор, пока световой индикатор на приборе не прекратит мигать.
27. Не подставляйте пальцы под носик во время приготовления напитка.
28. Не трогайте штырь головки слива.
29. Никогда не несите прибор, удерживая за головку слива.
30. Держатель капсул оборудован постоянными магнитами. Не ставьте держатель капсулы рядом с приборами и объектами, которые можно повредить магнитными свойствами, например, кредитные карты, флешки и другие носители

данных, видеокассеты, телевизионные и компьютерные мониторы с кинескопами, механическими часами, слуховыми аппаратами и колонками.

Для пациентов с кардиостимуляторами или дефибрилляторами: держатель капсулы не держите непосредственно над кардиостимулятором или дефибриллятором.

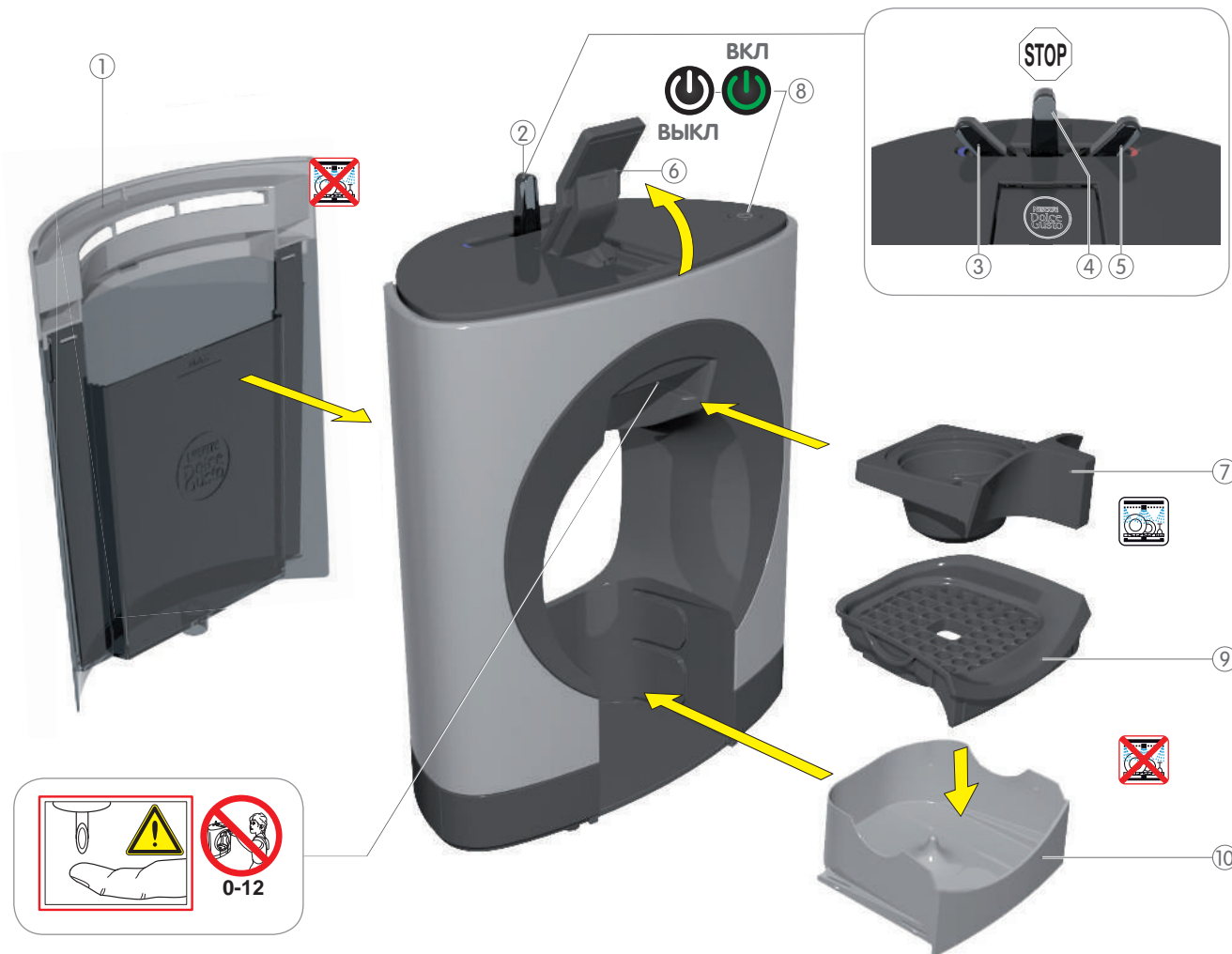
31. Короткий шнур питания уменьшает риск запутывания или спотыкания через длинный шнур. Более длинные шнуры питания могут использоваться при соблюдении осторожности при использовании.
32. Если розетка не подходит к вилке прибора, то необходимо заменить вилку на подходящую в послепродажном сервисе, указанном "горячей линией" NESCAFÉ DOLCE GUSTO.
33. Упаковка изготовлена из перерабатываемых материалов. Дальнейшую информацию по переработке можно узнать в местных инстанциях/органах. В Вашем приборе содержатся ценные материалы, которые можно восстановить или переработать.
34. Для дальнейших инструкций по использованию прибора, смотрите инструкцию по использованию на сайте [www.dolce-gusto.com](http://www.dolce-gusto.com) или позвоните на "горячую линию" NESCAFÉ DOLCE GUSTO.

## ТОЛЬКО ДЛЯ ЕВРОПЕЙСКОГО РЫНКА:

35. Прибор и провода должны находиться вне пределов досягаемости детей младше 8 лет. Не позволяйте детям играть с кофе-машиной.
36. Прибор может использоваться людьми с ограниченными умственными и физическими способностями и детьми в возрасте от 8 лет и старше под наблюдением взрослых. Использование и очистка кофе-машины допускается детьми старше 8 лет под наблюдением взрослых.

Данный прибор сертифицирован в соответствии с Европейской директивой 2002/96/ЕС в отношении используемого электрического и электронного бытового оборудования – WEEE). Директива определяет порядок возврата и переработки отработавших приборов, который применим в пределах ЕС. потребляет электроэнергию, находясь в режиме готовности (0,4 Вт/час).

# ОБЩИЙ ВИД



- |                    |                        |                     |          |
|--------------------|------------------------|---------------------|----------|
| ① Емкость для воды | ④ Стоп                 | ⑦ Держатель капсулы | ⑩ Поддон |
| ② Рычаг выбора     | ⑤ Горячая вода         | ⑧ Кнопка включения  |          |
| ③ Холодная вода    | ⑥ Блокирующая рукоятка | ⑨ Решетка поддона   |          |



UK, CH, DE, AT, FR, ES, PT, IT, NL, LU, BE, GR

230 V, 50 Hz, max. 1500 W

**P**

max. 15 bar



0.8 l



~2.5 kg



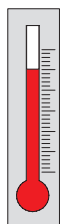
5-45 °C  
41-113 °F



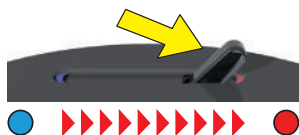
A = 24.5 cm  
B = 31.5 cm  
C = 18.0 cm



# АССОРТИМЕНТ ПРОДУКЦИИ



Горячий напиток



## ESPRESSO

## LUNGO

## CAPPUCCINO

## CHOCOCINO



# АССОРТИМЕНТ ПРОДУКЦИИ



## LATTE MACCHIATO

① 170 ml

② 50 ml

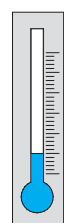
Latte Macchiato 220 ml

## CHAI TEA LATTE

① 120 ml

② 100 ml

Chai Tea Latte 220 ml



Холодный напиток



## CAPPUCCINO ICE

① 135 ml

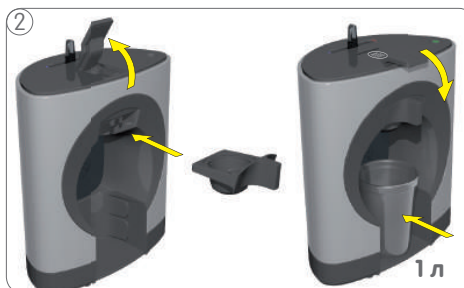
② 105 ml

Cappuccino Ice 240 ml

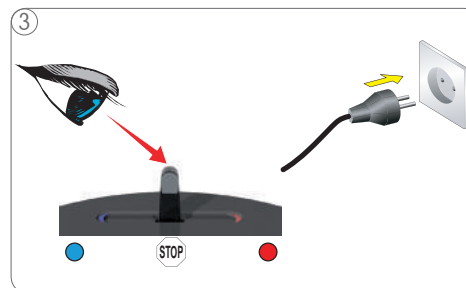
# ПЕРВОЕ ИСПОЛЬЗОВАНИЕ



При первом использовании промойте емкость для воды. Наполните емкость для воды свежей питьевой водой. Установите емкость с водой в кофе-машину.



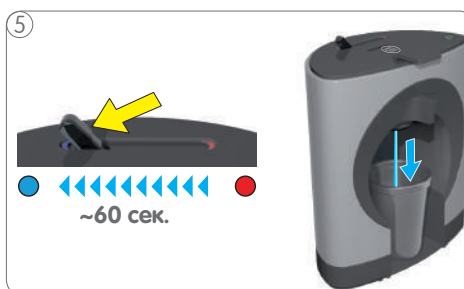
Откройте блокирующую рукоятку и вставьте пустой держатель капсулы. Закройте блокирующую рукоятку. Поместите пустую кружку под выпускным отверстием.



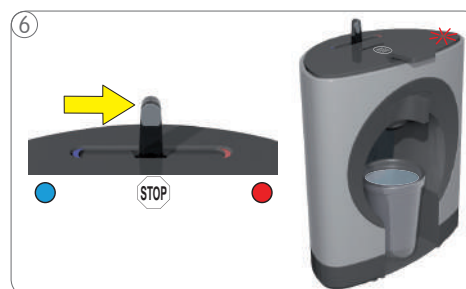
Убедитесь, что рычаг выбора в положении «СТОП». Затем включите вилку в розетку питания.



Включите машину. Кнопка включения начнет мигать красным цветом, пока машина нагревается около 40 секунд. После этого кнопка включения постоянно горит зеленым цветом и машина готова.



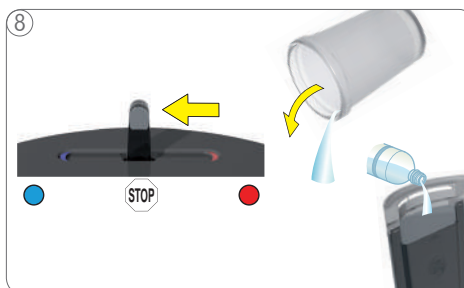
Установите рычаг выбора в положение «ХОЛОДНАЯ ВОДА». Машина начнет промывку.



Примерно через 60 секунд установите рычаг выбора в положение «СТОП». Машина прекращает промывку, и кнопка включения мигает красным цветом около 5 секунд.



Установите рычаг выбора в положение «ГОРЯЧАЯ ВОДА». Машина начнет промывку.



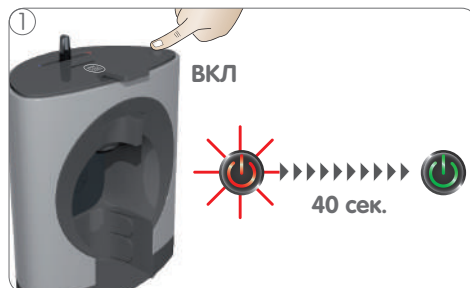
Примерно через 60 секунд установите рычаг выбора в положение «СТОП». Опорожните кружку и вновь наполните емкость для воды свежей питьевой водой.



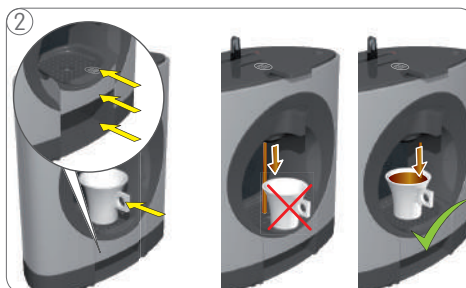
Поместите решетку поддона на поддон. Затем установите поддон на предназначенное место в машине.



# ПРИГОТОВЛЕНИЕ НАПИТКА



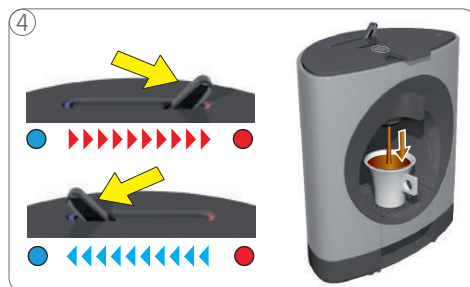
Включите машину. Кнопка включения начнет мигать красным цветом, пока машина нагревается около 40 секунд. После этого кнопка включения постоянно горит зеленым цветом и машина готова.



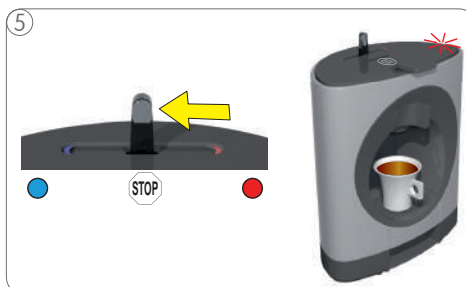
Отрегулируйте положение поддона в зависимости от выбранного напитка (смотри страницу 6-7). Поставьте чашку на поддон.



Откройте блокирующую рукоятку и вытяните держатель капсулы. Поместите капсулу в держатель капсулы и вставьте его на место в машину. Закройте блокирующую рукоятку.



Переведите рычаг выбора в положение «ХОЛОДНАЯ ВОДА» ИЛИ «ГОРЯЧАЯ ВОДА» – в соответствии с рекомендациями на упаковке капсул. Начинается приготовление напитка.



При достижении желаемого уровня поставьте рычаг выбора в положение «СТОП». Машина останавливает приготовление.



После окончания приготовления кнопка включения мигает красным цветом около 5 секунд. **В это время не открывать блокирующую рукоятку!**



Возьмите чашку с поддона. Откройте блокирующую рукоятку.

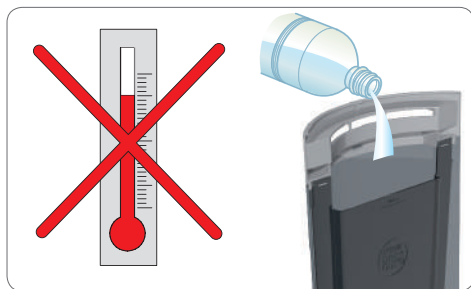


Вытяните держатель капсулы и удалите использованную капсулу. Положите использованную капсулу в сборник капсул.



Промойте водой и высушите держатель капсулы с обеих сторон. Вставьте держатель капсулы в машину. Наслаждайтесь вашим напитком!

# РЕКОМЕНДАЦИИ ПО БЕЗОПАСНОМУ ИСПОЛЬЗОВАНИЮ



⚠ Никогда не набирайте горячую воду в емкость для воды!



⚠ Никогда не открывайте блокирующую рукоятку во время приготовления напитка!



⚠ После окончания приготовления кнопка включения мигает красным цветом около 5 секунд. **В это время не открывать блокирующую рукоятку!**



⚠ Никогда не двигайте рычаг выбора при открытой блокирующей рукоятке!

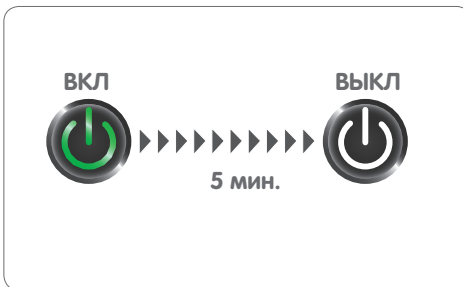


⚠ Не трогайте использованную капсулу после приготовления напитка! Горячая поверхность, опасность получения ожога!



⚠ Запрещается использовать мокрую губку. Для очистки верхней части кофе-машины разрешается использовать только влажную мягкую ткань.

## ЭКОНОМИЧНЫЙ РЕЖИМ



После 5 минут простоя машина автоматически выключается (Экономичный режим).



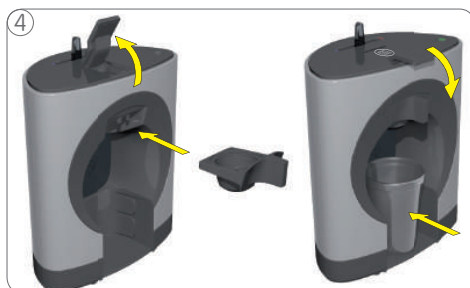
Промойте поддон водой и прочистите щеткой.



Промойте водой и высушите держатель капсулы с обеих сторон. Также можно помыть в посудомоечной машине.



Промойте и очистите емкость для воды. После этого заполните ее свежей питьевой водой и поместите в машину. Емкость для воды не подходит для мытья в посудомоечной машине!



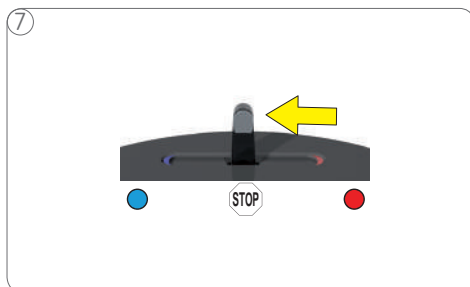
Откройте блокирующую рукоятку и вставьте пустой держатель капсулы. Опустите фиксирующий рычаг. Вставьте контейнер для воды в кофе-машину, предварительно наполнив его.



Включите машину. Кнопка включения начнет мигать красным цветом, пока машина нагревается около 40 секунд. После этого кнопка включения постоянно горит зеленым цветом и машина готова.



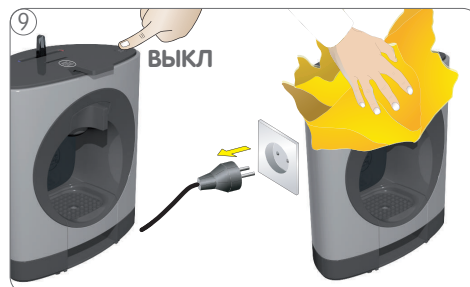
Установите рычаг выбора в положение «ГОРЯЧАЯ ВОДА». Машина начнет промывку.



Примерно через 10 секунд установите рычаг выбора в положение «СТОП». Опорожните и очистите контейнер.



Поместите решетку поддона на поддон. Затем установите поддон на предназначенное место в машине.

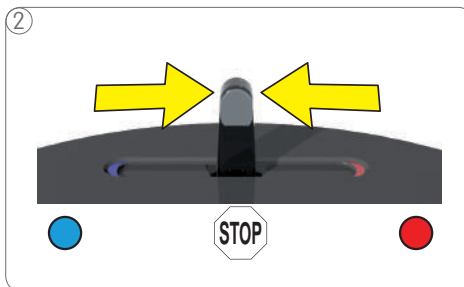


Выключите машину. Отключите вилку электропитания от розетки. Протрите кофе-машину влажной мягкой тканью. Затем насухо протрите кофе-машину сухой мягкой тканью.

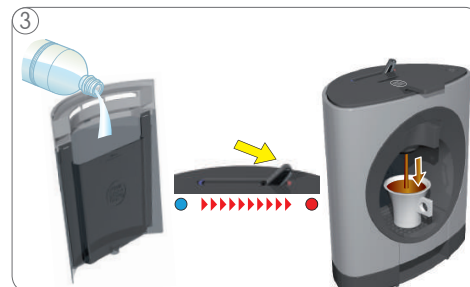
# ЕСЛИ НЕ ВЫХОДИТ ЖИДКОСТЬ...



Жидкость не выходит и машина производит громкий шум.



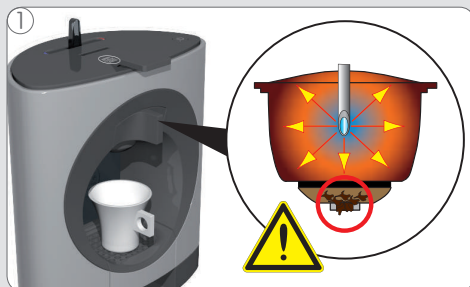
Установите рычаг выбора в нейтральное положение.



Проверьте наличие воды в емкости для воды: если отсутствует вода, наберите и установите рычаг в положение «Горячая вода» или «Холодная вода» для продолжения приготовления; если емкость для воды полная, то выполните следующее:

Проверьте, что блокирующую рукоятку можно легко поднять: НЕТ — смотри раздел **А** (ниже) / ДА — смотри раздел **Б** (следующая страница)

**А**



Капсула может быть заблокирована или под давлением.



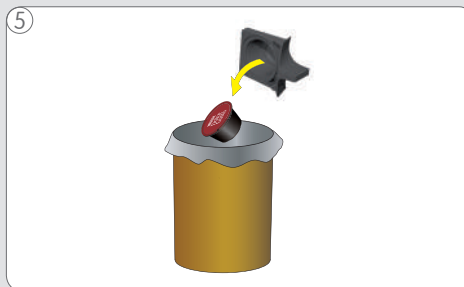
Не применяйте силу, чтобы открыть блокирующую рукоятку.



Подождите 20 минут, чтобы давление спало.



Затем поднимите блокирующую рукоятку и достаньте держатель капсул.



Выбросьте капсулу.

## ЕСЛИ НЕ ВЫХОДИТ ЖИДКОСТЬ...



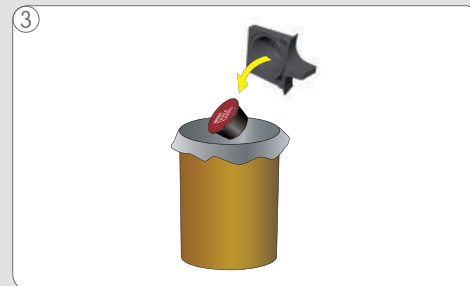
**В**



Инжектор может быть заблокирован.



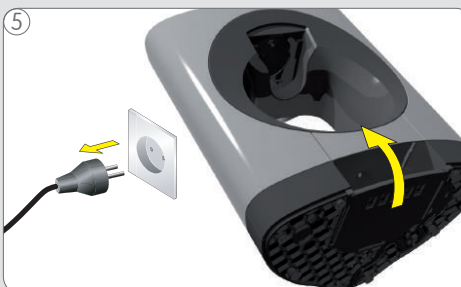
Поднимите блокирующую рукоятку и достаньте держатель капсул.



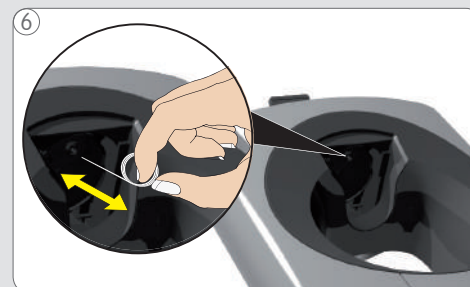
Выбросьте капсулу.



Снимите емкость для воды и достаньте иглу для очистки. Закройте блокирующую рукоятку. Извлеките поддон.



Отсоедините машину от сети питания. Для лучшего доступа к инжектору наклоните машину.

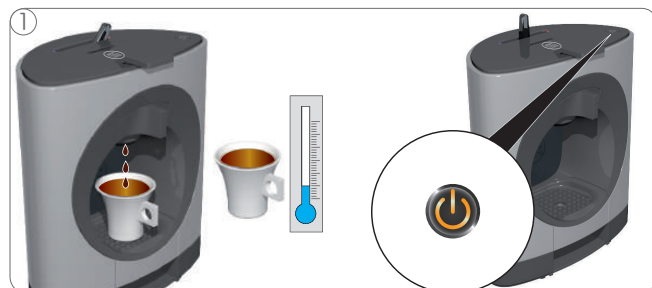


Разблокируйте инжектор с помощью иглы для очистки. В этот момент рекомендуется провести очистку кофемашины от накипи.





# УДАЛЕНИЕ НАКИПИ МИНИМУМ КАЖДЫЕ 3-4 МЕСЯЦА



Если напиток подается медленнее, чем обычно (или даже каплями), либо если напиток не такой горячий, как обычно, либо если кнопка включения непрерывно подсвечивается оранжевым цветом, следует провести очистку кофемашины от накипи.



Выключите машину.



Позвоните на «Горячую линию» NESCAFÉ DOLCE GUSTO или посетите вебсайт NESCAFÉ DOLCE GUSTO. Номера «Горячей линии» смотрите в брошюре «Меры предосторожности».



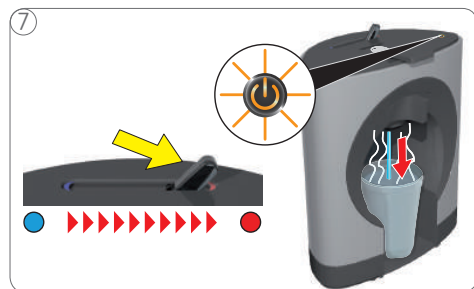
Смешайте в контейнере для воды 0.5 л воды и жидкость для очистки от накипи. Налейте данный раствор в емкость для воды и вставьте ее в машину.



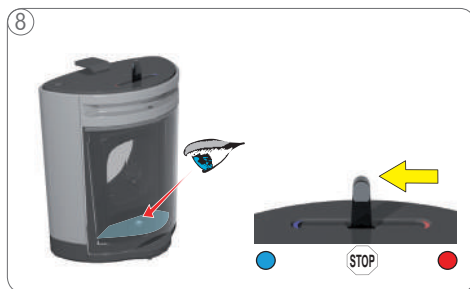
Откройте блокирующую рукоятку и вставьте пустой держатель капсулы. Опустите фиксирующий рычаг. Вставьте контейнер для воды в кофемашину, предварительно наполнив его.



Нажмите и удерживайте кнопку включения как минимум 5 секунд. Кнопка включения начинает мигать оранжевым цветом, и кофемашина переходит в режим очистки от накипи.



Установите рычаг выбора в положение «ГОРЯЧАЯ ВОДА». Машина начинает промывку, кнопка включения мигает оранжевым цветом.



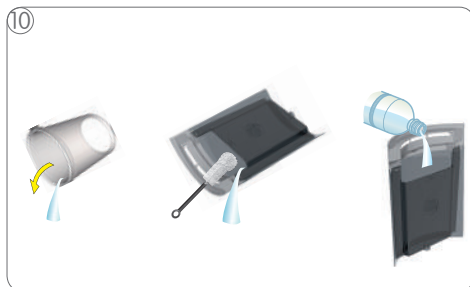
Когда емкость для воды пуста, переведите рычаг переключения в положение «СТОП».



Подождите 2 минуты, чтобы средство для удаления накипи действовало.



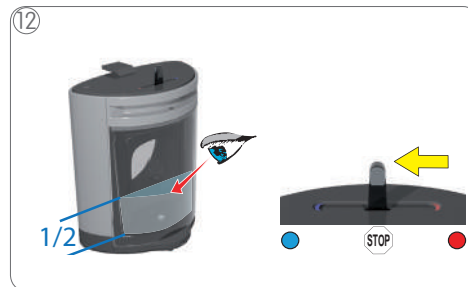
# УДАЛЕНИЕ НАКИПИ МИНИМУМ КАЖДЫЕ 3-4 МЕСЯЦА



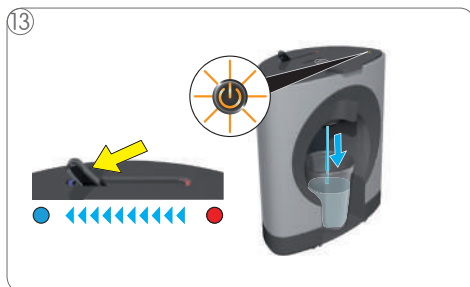
Опорожните контейнер и емкость для воды. Очистите емкость для воды, используя щетку. После этого заполните ее свежей питьевой водой и поместите в машину.



Установите рычаг выбора в положение «ГОРЯЧАЯ ВОДА». Машина начинает промывку, кнопка включения мигает оранжевым цветом.



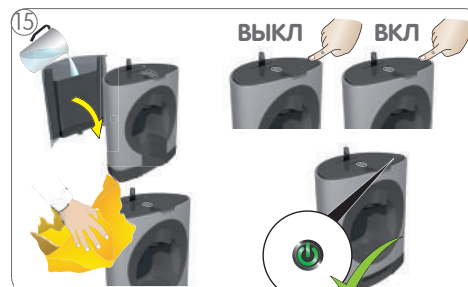
Следите, пока не будет израсходована половина воды из емкости для воды. Переведите рычаг переключения в положение «СТОП».



Установите рычаг выбора в положение «ХОЛОДНАЯ ВОДА». Машина начинает промывку, кнопка включения мигает оранжевым цветом.



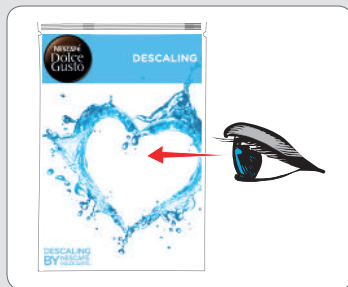
Следите, пока емкость для воды не опорожнится. Переведите рычаг переключения в положение «СТОП».



Заполните емкость для воды свежей питьевой водой и поместите в машину. Очищайте машину мягкой влажной тканью. После этого высушите ее мягкой сухой тканью. Выключите машину. Затем включите кофе-машину. Кнопка включения начинает мигать зеленым цветом.



## ВАЖНЫЕ СОВЕТЫ



Следуйте инструкциям руководства пользователя на комплекте для удаления накипи.



Избегайте контакта жидкости для удаления накипи с любой частью машины.



Не используйте уксус для удаления накипи.

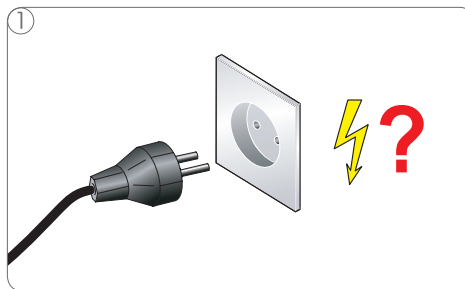


Не нажимайте кнопку включения во время цикла удаления накипи.

# УСТРАНЕНИЕ НЕИСПРАВНОСТЕЙ



**Машина не включается.**



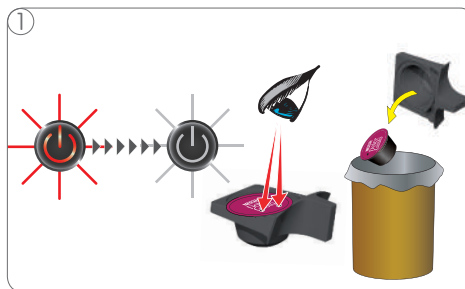
Убедитесь, что вилка правильно подключена к сети питания. Если подключена — проверьте электропитание.



Если машина все равно не включается, позвоните на «Горячую линию» NESCAFÉ DOLCE GUSTO. Номера телефонов горячей линии приведены на последней странице.



**Напиток разбрызгивается из отверстия для выпуска кофе.**



Остановите приготовление, вытяните держатель капсул и проверьте капсулу. В капсуле должно быть только одно отверстие. Выбросьте капсулу, если в ней более одного отверстия.



Поместите новую капсулу в держатель капсулы и вставьте его на место в машину.

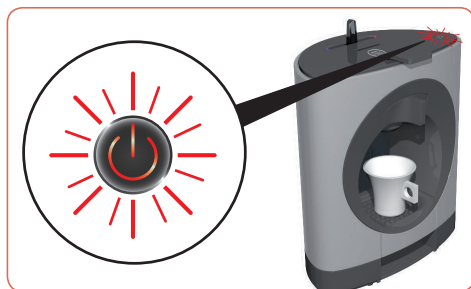


**Если напиток подается медленнее, чем обычно (или даже каплями), либо если напиток не такой горячий, как обычно, либо если кнопка включения непрерывно подсвечивается оранжевым цветом, следует провести очистку кофе-машины от накипи.**

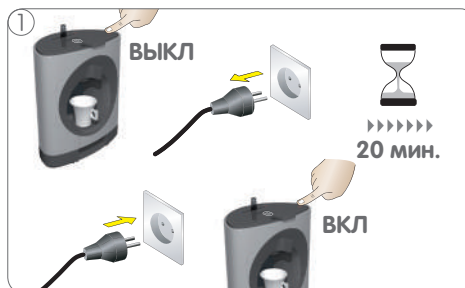


[www.dolce-gusto.com](http://www.dolce-gusto.com)

Позвоните на «Горячую линию» NESCAFÉ DOLCE GUSTO или посетите вебсайт NESCAFÉ DOLCE GUSTO. Номера телефонов горячей линии приведены на последней странице.



**Кнопка включения остается красной.**



Выключите машину. Проверьте, чтобы капсула не была заблокирована (смотри страницу 10). Отключите машину от источника питания и подождите 20 минут. После этого вставьте вилку в розетку и включите машину.



Если кнопка включения все еще мигает красным цветом, позвоните на «Горячую линию» NESCAFÉ DOLCE GUSTO. Номера телефонов горячей линии приведены на последней странице.



## ГОРЯЧАЯ ЛИНИЯ

AL	0842 640 10	HK	2179 8888	MK	0800 00 200
AR	0800-999-8100	HR	0800 600 604	MT	80074114
AT	0800 365 23 48	HU	06 40 214 200	MY	1800 88 3633
BE	0800 93217	IE	00800 6378 5385	NL	0800-3652348
BG	0 800 1 6666	IT	800365234	NO	800 80 730
BR	0800 7762233	JP	81-35651-6848	PE	80010210
BS	0800 202 42		(машины)	PL	0800 174 902
CA	1 888 809 9267		81-35651-6847	PT	800 200 153
CH	0800 86 00 85		(капсулы)	RO	0 800 8 637 853
CL	800 4000 22	KO	080-234-0070	RU	8-800-700-79-79
CZ	800 135 135	KS	0842 640 10	SE	020-29 93 00
DE	0800 365 23 48	KZ	8-800-080-2880	SG	1 800 836 7009
DK	35460100	LU	8002 3183	SK	0800 135 135
EE	6 177 441	LT	8 700 55 200	SL	080 45 05
ES	900 10 21 21	LV	67508056	SR	0800 000 100
FI	0800 0 6161	ME	020 269 902	UK	0800 707 6066
FIL	898-0061	MEX	5267 3304	UKR	0 800 50 30 10
FR	0 800 97 07 80		01800 365 2348	US	1-800-745-3391
GR	800 11 68068		(Lada sin costo)		



Гарантия не распространяется на изделия, поврежденные или вышедшие из строя в связи с неправильной эксплуатацией и/или в связи с несвоевременной очисткой прибора от накипи.