

KRUPS

NESPRESSO®

citiz



Εγχειρίδιο οδηγιών • Руководство по эксплуатации

Σημαντικές προφυλάξεις/ Меры предосторожности	03
Επισκόπηση/ Общий вид	05
Ασφαλής λειτουργία/ Энергосберегающий режим	05
Πρώτη χρήση ή χρήση μετά από μεγάλο διάστημα αχρηστίας/ При использовании впервые или после длительного неиспользования	06
Καθημερινά: πριν τον 1ο καφέ/ Ежедневно: перед 1-ой порцией кофе	06
Προθέρμανση φλιτζανιού/ Подогрев чашки для кофе	07
Παρασκευή καφέ/ Приготовление кофе	08
Επαναφορά εργοστασιακών ρυθμίσεων της στάθμης γεμίσματος/ Сброс настроенной дозировки до заводских настроек	08
Ρύθμιση ποσότητας καφέ/ Настройка дозировки	09
Καθαρισμός συσκευής/ Чистка прибора	09
Αφαίρεση αλάτων/ Удаление накипи	10
Καθάρισμα/ Промывка	12
Άδειασμα συσκευής: Πριν από μεγάλο διάστημα μη χρήσης, για προστασία από παγετό και πριν από επιδιόρθωση/ Опорожнение системы: если долго не будет использоваться, для защиты от замерзания и перед ремонтом	12
Καθημερινά: Μετά τον τελευταίο καφέ/ Ежедневно: после последней порции кофе	13
Επίλυση προβλημάτων/ Устранение неисправностей	14
Χαρακτηριστικά/ Характеристики	14
Προαιρετικό αξεσουάρ/ Дополнительный аксессуар	14



Οι οδηγίες συνοδεύουν τη συσκευή. Διαβάστε όλες τις οδηγίες χρήσης και ασφάλειας, προτού λειτουργήσετε τη συσκευή.

Инструкция входит в комплект прибора. Ознакомьтесь со всеми указаниями и мерами предосторожности перед включением прибора.



Полностью прочтите и соблюдайте указания для предотвращения возможного нанесения вреда и ущерба.

Внимание: опасность смертельного поражения электрическим током и возгорания

- Подключайте прибор только к подходящим сетевым розеткам с заземлением. Убедитесь в соответствии напряжения на заводской табличке с напряжением у источника электропитания. При использовании неправильных соединений гарантия аннулируется.
- Если потребуется удлинитель, используйте только заземленный кабель с поперечным сечением проводника минимум 1,5 мм².
- Не протягивайте провод через острые края. Зафиксируйте его или пусть он свисает. Удаляйте провод от источника нагрева и сырости.
- Не включайте прибор при поврежденном проводе. Передайте прибор в сервисный центр производителя *Nespresso Club* или специалистам с аналогичной квалификацией для ремонта.
- Во избежание опасного повреждения ни в коем случае не ставьте прибор на такие горячие поверхности или рядом с ними, как радиаторы, конфорки, газовые горелки, открытое пламя и тому подобное. Всегда ставьте его на устойчивую и ровную поверхность.
- При длительном неиспользовании отключайте прибор от сети.
- Отключая его, вынимайте вилку из розетки, не тяните за сам провод, иначе его можно повредить. Ни в коем случае не касайтесь провода мокрыми руками.
- Ни в коем случае не погружайте прибор полностью или частично в воду. Ни в коем случае не ставьте прибор или его детали в посудомоечную машину. Взаимодействие воды с электричеством может привести к смертельному поражению электрическим током.
- Не открывайте прибор. Внутри опасное напряжение!
- Ничего не вставляйте в отверстия. Это может привести к возгоранию или поражению электрическим током!

Избегайте нанесения ущерба при работе прибора

- Прибор предназначен для приготовления напитков согласно данным указаниям. Он должен использоваться только в бытовых целях и в помещениях. Не используйте прибор не по назначению.
- Не включайте прибор при его повреждении или нарушении работы. Сразу выньте вилку из электрической розетки. Передайте прибор в *Nespresso Club* для проверки, ремонта или настройки. Поврежденный прибор может вызвать поражение электрическим током, ожоги и возгорание.

- Прибор не рекомендуется использовать детям и лицам с ограниченными физическими, сенсорными или ментальными способностями, или с недостаточными знаниями и опытом использования, без инструкций по применению или наблюдения лица, ответственного за использование аппарата. Следите, чтобы дети не играли с кофе-машиной.
- При работе всегда переводите рычаг в закрытое положение и ни в коем случае не поднимайте его. Можно ошпариться. Не вставляйте пальцы в отсек или проем для капсулы. Возможна травма!
- Ни в коем случае не используйте поврежденную или деформированную капсулу. Если лезвия не пробыют капсулу, вода может просачиваться мимо капсулы и повредить прибор.
- Не включайте прибор без поддона и решетки поддона.
- Эта кофе-машина функционирует только с капсулами *Nespresso*, которые можно приобрести исключительно в Клубе *Nespresso*.

СОХРАНЯЙТЕ ДАННУЮ ИНСТРУКЦИЮ.

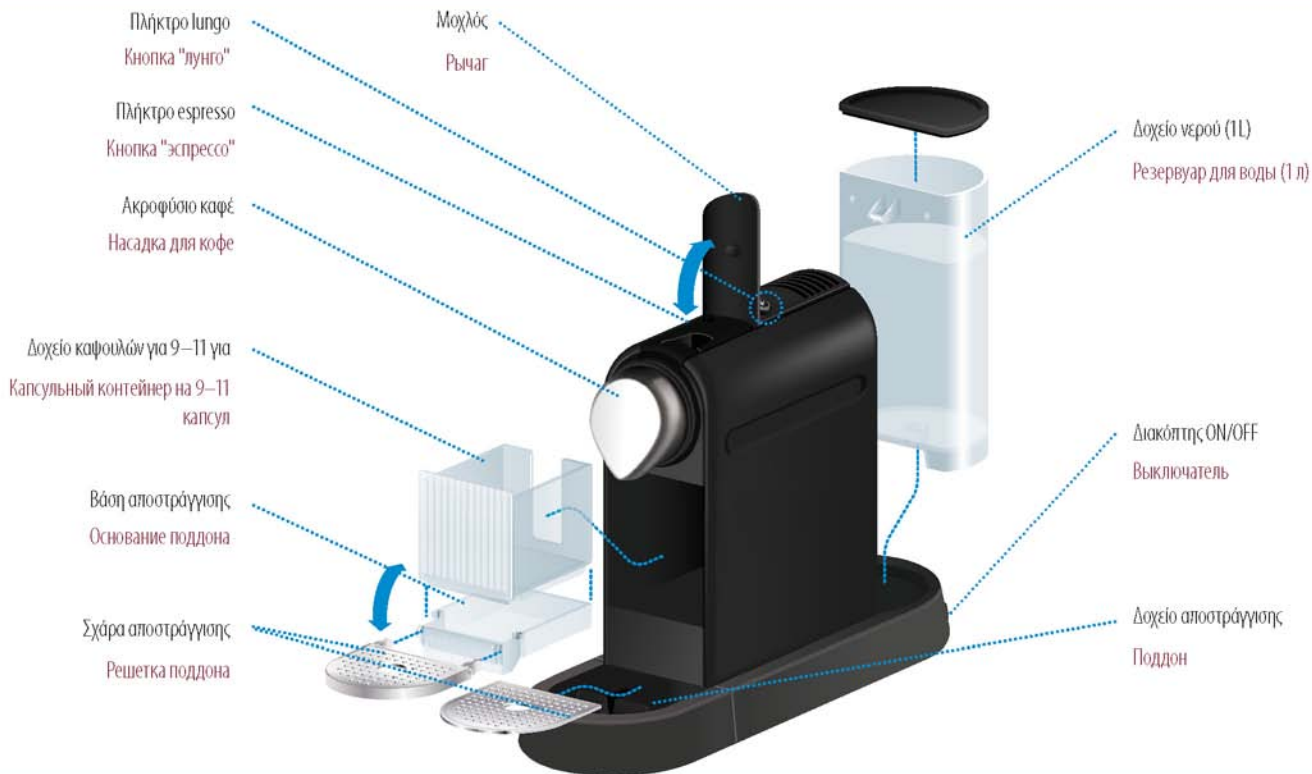
Передавайте ее последующему пользователю.



Утилизация и защита окружающей среды

- В вашем приборе содержатся ценные материалы, которые можно восстановить или переработать. Сортировка оставшихся утилизируемых материалов облегчает переработку ценного сырья. Оставьте прибор в пункте сбора. Проконсультироваться насчет порядка утилизации можно в местных органах власти.
- Прибор и упаковка изготовлены из новых материалов и подвергаются переработке.

ΕΠΙΣΚΟΠΗΣΗ/ ОБЩИЙ ВИД



5

ΑΣΦΑΛΗΣ ΛΕΙΤΟΥΡΓΙΑ/ ЭНЕРГОСБЕРЕГАЮЩИЙ РЕЖИМ

Αυτή η συσκευή διαθέτει λειτουργία εξοικονόμησης ενέργειας που σας επιτρέπει να εξοικονομήσετε ενέργεια.

Этот прибор оснащен энергосберегающим режимом, который даст вам возможность экономить энергию.

Αυτή η συσκευή διαθέτει λειτουργία εξοικονόμησης ενέργειας η οποία σας δίνει τη δυνατότητα να εξοικονομήσετε ενέργεια. Σε λειτουργία εξοικονόμησης ενέργειας τα κουμπιά αναβοσβήνουν εναλλάξ κάθε 2 δευτ.

Энергосберегающий режим включается после 30 мин. простоя.

В энергосберегающем режиме кнопки мигают поочередно каждые 2 сек.

ΓΙΑ ΕΞΟΔΟ ДЛЯ ВЫХОДА



Για να βγείτε από τη λειτουργία εξοικονόμησης ενέργειας, πατήστε οποιοδήποτε πλήκτρο.

Для выхода из энергосберегающего режима нажмите любую кнопку.

ΓΙΑ ΝΑ ΕΝΕΡΓΟΠΟΙΗΣΕΤΕ Ή ΝΑ ΑΠΕΝΕΡΓΟΠΟΙΗΣΕΤΕ ΤΗ ΛΕΙΤΟΥΡΓΙΑ ΕΞΟΙΚΟΝΟΜΗΣΗΣ ΕΝΕΡΓΕΙΑΣ ДЛЯ ВЫКЛЮЧЕНИЯ ИЛИ ПОВТОРНОГО ВКЛЮЧЕНИЯ ЭНЕРГОСБЕРЕГАЮЩЕГО РЕЖИМА



1 Σβήστε τη συσκευή, πατήστε και κρατήστε πατημένα και τα δύο κουμπιά και στη συνέχεια κάντε επανεκκίνηση.

Выключить, нажать и держать обе кнопки, затем повторно включить.

2 Τα πλήκτρα αναβοσβήνουν διαδοχικά.
5x: Εξοικονόμηση ενέργειας ΕΝΕΡΓΟΠΟΙΗΜΕΝΗ
3x: Εξοικονόμηση ενέργειας ΑΠΕΝΕΡΓΟΠΟΙΗΜΕΝΗ
Κнопки мигают поочередно.
5x: Энергосберегающий режим ВКЛ
3x: Энергосберегающий режим ВЫКЛ

ΠΡΩΤΗ ΧΡΗΣΗ Ή ΧΡΗΣΗ ΜΕΤΑ ΑΠΟ ΜΕΓΑΛΟ ΔΙΑΣΤΗΜΑ ΑΧΡΗΣΤΙΑΣ/ ПРИ ИСПОЛЬЗОВАНИИ ВПЕРВЫЕ ИЛИ ПОСЛЕ ДЛИТЕЛЬНОГО НЕИСПОЛЬЗОВАНИЯ

i ΠΡΟΕΙΔΟΠΟΙΗΣΗ

Τοποθετήστε την καφετιέρα σε επιφάνεια που είναι ανθεκτική στο νερό, τον καφέ ή άλλα υγρά.

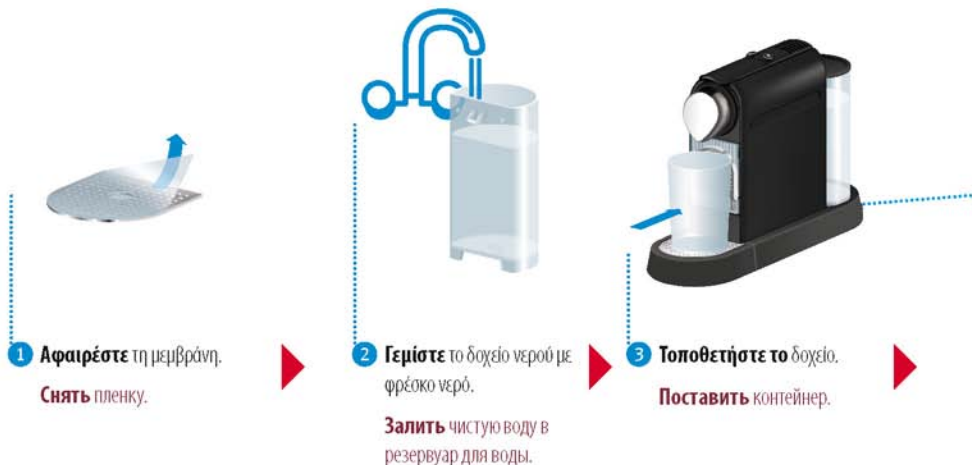
Αμέσως να σκουπίζετε τις σταγόνες στα πλάγια ή κάτω από την καφετιέρα.

i ΠΡΙΜΕΧΑΝΙΕ

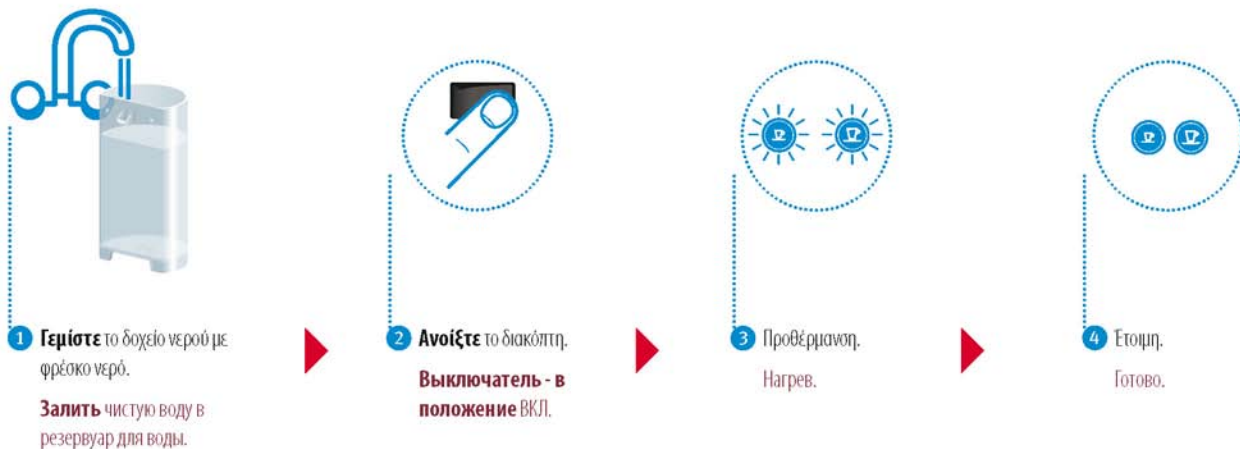
Ставьте кофеварку на поверхность, устойчивую к воздействию воды, кофе и других жидкостей.

Сразу вытирайте капли сбоку или под кофеваркой.

6



ΚΑΘΗΜΕΡΙΝΑ: ΠΡΙΝ ΤΟΝ 1Ο ΚΑΦΕ/ ЕЖЕДНЕВНО: ПЕРЕД 1-ОЙ ПОРЦИЕЙ КОФЕ





4 Συνδέστε στην πρίζα και ανοίξτε το διακόπτη.

Подключите к розетке, затем положение ВКЛ.



5 Προθέρμανση.
Нагрев.



6 Έτοιμη.
Готово.



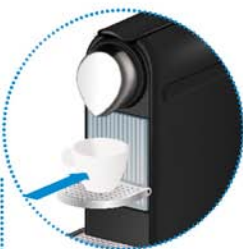
x6 (Lungo)

7 Καθάρισμα: Αφήστε το νερό να τρέξει 6 φορές.
Промывка: пропустить воду 6 раз.

ΠΡΟΘΕΡΜΑΝΣΗ ΦΛΙΤΖΑΝΙΟΥ/ ПОДОГРЕВ ЧАШКИ ДЛЯ КОФЕ

ΣΥΜΒΟΥΛΗ Προθερμαίνοντας το φλιτζάνι, ο καφές σας διατηρείται ζεστός για περισσότερη ώρα.

ΣΟΒΕΤ Подогретая чашка сохранит тепло приготовленного кофе.



1 Τοποθετήστε το φλιτζάνι.
Поставить чашку.



2 Ανοίξτε και κλείστε το μοχλό για την αφαίρεση της κάψουλας που χρησιμοποιήθηκε.
Открыть и закрыть рычаг для извлечения использованной капсулы.



3 Πατήστε οποιοδήποτε κουμπί και αφήστε το νερό να τρέξει.
Нажать любую кнопку и пропустить воду.



4 Αδειάστε το φλιτζάνι.
Опорожнить чашку.

ΠΑΡΑΣΚΕΥΗ ΚΑΦΕ/ ПРИГОТОВЛЕНИЕ КОФЕ

i **ΠΡΟΕΙΔΟΠΟΙΗΣΗ** Κίνδυνος βλάβης! Μη χρησιμοποιείτε ποτέ παραμορφωμένες κάψουλες.

i **ПРИМЕЧАНИЕ** Возможно повреждение! Ни в коем случае не используйте поврежденные капсулы.

8



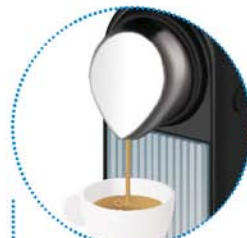
5 Τοποθετήστε το φλιτζάνι.
Поставить чашку.



6 Τοποθετήστε την κάψουλα. Κλείστε.
Вставить капсулу.
Заккрыть.



7 Πατήστε το πλήκτρο Espresso ή Lungo.
Нажать кнопку "эспрессо" или "лунго".



8 Η ταχύτητα της ροής εξαρτάται από την ποικιλία του καφέ.
Скорость протекания зависит от сорта кофе.



9 Αφαιρέστε την κάψουλα (θα πέσει στο δοχείο καψουλών).
Извлечение капсулы (Падает в контейнер для капсул).

ΕΠΑΝΑΦΟΡΑ ΕΡΓΟΣΤΑΣΙΑΚΩΝ ΡΥΘΜΙΣΕΩΝ ΤΗΣ ΣΤΑΘΜΗΣ ΓΕΜΙΣΜΑΤΟΣ/ СБРОС НАСТРОЕННОЙ ДОЗИРОВКИ ДО ЗАВОДСКИХ НАСТРОЕК



1 Κλείστε το διακόπτη.
Выключатель - в положение ВЫКЛ.



2 Κρατήστε πατημένο το πλήκτρο Lungo.
Прижать кнопку "лунго".



Ανοίξτε το διακόπτη.
Выключатель - в положение ВКЛ.



Αφήστε το πλήκτρο Lungo. Δοσολογίες για Lungo και Espresso επαναφέρονται στην αρχική ρύθμιση.
Отпустить кнопку "лунго". Сброс объемов для лунго и эспрессо.

ΡΥΘΜΙΣΗ ΠΟΣΟΤΗΤΑΣ ΚΑΦΕ/ НАСТΡΟЙКА ДОЗИРОВКИ



1 Τοποθετήστε την κάψουλα.
Κλείστε.

Вставить капсулу.Закрывать.



2 Κρατήστε το πλήκτρο πατημένο.

Прижать кнопку.



Αφήστε το πλήκτρο στην επιθυμητή ποσότητα. Η επιθυμητή ποσότητα έχει ρυθμιστεί.

Отпустить при нужном уровне.
Установлен нужный уровень.

9

ΚΑΘΑΡΙΣΜΟΣ ΣΥΣΚΕΥΗΣ:ΕΒΔΟΜΑΔΙΑΙΑ Ή ΟΤΑΝ ΕΊΝΑΙ ΑΠΑΡΑΪΤΗΤΟ/ ЧИСТКА ПРИБОРА: ЕЖЕНЕДЕЛЬНО ИЛИ ПРИ НЕОБХОДИМОСТИ



ΠΡΟΣΟΧΗ

Κίνδυνος ηλεκτροπληξίας και πυρκαγιάς. Ποτέ μην καθαρίζετε με υγρά το φιν, το καλώδιο ή τη συσκευή, ούτε να τα βυθίζετε σε υγρά. Βγάλτε τη συσκευή από την πρίζα. Αφήστε τη να κρυώσει για να αποφύγετε τυχόν εγκαύματα.



ΠΡΟΕΙΔΟΠΟΙΗΣΗ

Κίνδυνος ζημιάς! Χρησιμοποιείτε **μόνο** υαλό πανί. Χρησιμοποιείτε **μόνο** ήπια καθαριστικά (χωρίς διαλυτικό). **Μη βάζετε** κανένα εξάρτημα στο πλυντήριο πιάτων.



ΟΣΤΟΡΟΧΝΟ

Опасность смертельного поражения электрическим током и возгорания. Ни в коем случае не мойте водой вилку, провод или прибор и не погружайте их в жидкость. Вытащить вилку. Дать остыть для предотвращения ожогов.



ΝΟΠΡΙΜΕΧΑΝΙΕ

Возможно повреждение! Использовать **только** влажную ткань. Использовать **только** мягкое моющее средство (неабразивное, не содержащее растворителя). **Нельзя мыть** любые детали в посудомоечной машине.



1 Καθαρίστε τη συσκευή με υαλό πανί.
οчистите прибор влажной тканью

ΑΦΑΙΡΕΣΗ ΑΛΑΤΩΝ/ УДАЛЕНИЕ НАКИПИ



- ⚠ ΠΡΟΣΟΧΗ** Το αφαλατικό μπορεί να είναι επικίνδυνο. Διαβάστε και ακολουθήστε προσεκτικά τις οδηγίες στη συσκευασία του αφαλατικού.
- ⓘ ΠΡΟΕΙΔΟΠΟΙΗΣΗ** Το ξίδι καταστρέφει τη συσκευή. Χρησιμοποιείτε μόνο κατάλληλα αφαλατικά. Το αφαλατικό μπορεί να καταστρέψει το περιβλήμα και την επιφάνεια ελαστικής. Καθαρίστε αμέσως τυχόν σταγόνες.
- ⚠ ΟΣΤΟΡΟЖНО** Средство для удаления накипи может нанести вред здоровью. Внимательно ознакомьтесь с указаниями по безопасности обращения со средством для удаления накипи в пакете.
- ⓘ ΠΡИМЕЧАНИЕ** Да! Повреждение от уксуса. Используйте только специальные средства для удаления накипи. Средство для удаления накипи может повредить корпус и соприкасающуюся поверхность. Сразу вытирайте капли.

10

Σκληρότητα νερού:			Αφαίρεση αλάτων μετά από:	
Жесткость воды:		CaCO ₃	Удаление накипи после:	
fh	dh		Филτζάνια, Чашки (40ml)	
36	20	360 mg/l	300	
18	10	180 mg/l	600	
0	0	0 mg/l	1200	

fh Γαλλική ποιότητα
Французский сорт

dh Γερμανική ποιότητα
Немецкий сорт

CaCO₃ ανθρακικό ασβέστιο
карбонат кальция



- 1 Αφαιρέστε την** κάψουλα (θα πέσει στο δοχείο καψουλών).
- Извлечение** капсулы (Падает в контейнер для капсул).



- 2 Αδειάστε το** δοχείο καψουλών και το δοχείο αποστράγγισης.
- Опорожнить** контейнер для капсул и поддон.

ΑΦΑΙΡΕΣΗ ΑΛΑΤΩΝ/ УДАЛЕНИЕ НАКИПИ



- 7** Ετοιμή για αφαίρεση αλάτων.
Готово к удалению накипи.



- 8 Πατήστε** οποιοδήποτε κουμπί για εκκίνηση.
Απλώς **περιμένετε** μέχρι να αδειάσει το δοχείο νερού.

Нажать любую кнопку для включения.
Дождаться опорожнения резервуара для.



- 9 Ξαναγεμίστε** το δοχείο νερού με το αφαλατικό διάλυμα από το άλλο δοχείο.
- Опять залить** в резервуар для воды раствор для удаления накипи из контейнера.

0,5 l
0,5 л



- 3** Γεμίστε το δοχείο νερού με Nespresso και 0,5 l νερό.

Залить в резервуар для воды средство для удаления накипи Nespresso и 0,л воды.



- 4** Τοποθετήστε ένα δοχείο. (1 l κατ' ελάχισ.)

Установить контейнер (мин. 1 л).



- 5** Μη σηκώνετε το μοχλό κατά τη διάρκεια της αφαίρεσης αλάτων.

Не поднимать рычаг во время удаления накипи.



- 6** Πατήστε και τα δύο πλήκτρα ταυτόχρονα για 3 δευτ.

Прижать обе кнопки одновременно на 3 секунды для выхода из режима.

11



- 10** Τοποθετήστε ένα δοχείο. (1 l κατ' ελάχισ.)

Установить контейнер (мин. 1 л).



- 11** Πατήστε οποιοδήποτε κουμπί για εκκίνηση. Απλώς περιμένετε μέχρι να αδειάσει το δοχείο νερού.

Нажать любую кнопку для включения.
Дождаться опорожнения резервуара для.

Вλ. ενότητα Καθάρισμα.

См. раздел "Промывка".

⚠ ΠΡΟΣΟΧΗ Τυχόν υπολείμματα αφαλατικού μπορεί να είναι επικίνδυνα. Ξεπλύνετε καλά, ώστε να αφαιρεθούν τυχόν υπολείμματα.

⚠ ΟΣΤΟΡΟЖНО Остатки средства для удаления накипи могут нанести вред здоровью. Хорошо промойте для удаления остатков.

12



1 Αδειάστε το νερό, ξεπλύνετε και γεμίστε το δοχείο νερού με φρέσκο νερό.

Опорожнить и промыть резервуар для воды, залить в него чистую воду.



2 Τοποθετήστε ένα δοχείο. (11 κατ' ελάχισ.)

Установить контейнер (мин. 1 л).



3 Καθάρισμα: Πατήστε το πλήκτρο. **Περιμένετε** μέχρι να αδειάσει το δοχείο νερού.

Промывка: Нажать кнопку. **Дождаться** опорожнения резервуара для воды.

ΑΔΕΙΑΣΜΑ ΣΥΣΚΕΥΗΣ: Αδειασμα συσκευής: Πριν από μεγάλο διάστημα μη χρήσης, για προστασία από παγετό και πριν από επιδιόρθωση/
ОПОРОЖНЕНИЕ СИСТЕМЫ: если долго не будет использоваться, для защиты от замерзания и перед ремонтом



1 Κλείστε το διακόπτη.
Выключатель - в положение ВЫКЛ.



2 Αφαιρέστε το δοχείο νερού.
Удалить резервуар для воды.



3 Ανοίξτε μοχλό.
Рычаг - в открытое положение.

**ΚΑΘΗΜΕΡΙΝΑ: ΜΕΤΑ ΤΟΝ ΤΕΛΕΥΤΑΙΟ ΚΑΦΕ/
ЕЖЕДНЕВНО: ПОСЛЕ ПОСЛЕДНЕЙ ПОРЦИИ КОФЕ**

13



4 Πατήστε και τα δύο πλήκτρα ταυτόχρονα για 3 δευτ., για να τελειώσει η διαδικασία.

Прижать обе кнопки одновременно на 3 секунды для выхода из режима.



1 Κλείστε το διακόπτη.
Выключатель - в положение ВЫКЛ.



2 Αδειάστε και καθαρίστε το δοχείο νερού, το δοχείο καψουλών και το δοχείο αποστράγγισης.

Опорожнить и очистить резервуар для воды, капсульный контейнер и поддон.



4 Πατήστε και κρατήστε πατημένο το πλήκτρο Espresso και στη συνέχεια ενεργοποιήστε τη συσκευή.

Нажать и удерживать кнопку espresso, затем **включить питание.**



5 Τα πλήκτρα αναβοσβήνουν διαδοχικά.
Кнопки попеременно мигают.



6 Κλείστε το διακόπτη (Η συσκευή μπλοκάρει για 10 λεπτά. Μπορεί να στάξει λίγο νερό).

Выключить (Прибор блокируется на 10 мин. Может просачиваться вода).

ΕΠΙΛΥΣΗ ΠΡΟΒΛΗΜΑΤΩΝ/ УСТРАНЕНИЕ НЕИСПРАВНОСТЕЙ

14

Καμία φωτεινή ένδειξη.	→ Ελέγξτε το καλώδιο, το φις, την τάση και την πρίζα. Σε περίπτωση προβλήματος, καλέστε το <i>Nespresso Club</i> .
Δεν βγαίνει καφές, ούτε νερό.	→ Το δοχείο νερού είναι άδειο. Γεμίστε το δοχείο νερού. → Αν χρειαστεί , καθαρίστε τα άλατα. Βλ. ενότητα Αφαίρεση αλάτων.
Ο καφές πέφτει πολύ αργά.	→ Η ταχύτητα της ροής εξαρτάται από την ποικιλία του καφέ. → Αν χρειαστεί , καθαρίστε τα άλατα. Βλ. ενότητα Αφαίρεση αλάτων.
Ο καφές δεν είναι αρκετά ζεστός.	→ Προθερμάνετε το φλιτζάνι. → Αν χρειαστεί , αφαιρέστε τα άλατα.
Η θήκη της κάψουλας παρουσιάζει διαρροή (βγαίνει νερό στο δοχείο καψουλών).	→ Τοποθετήστε την κάψουλα σωστά. Αν η διαρροή συνεχιστεί, καλέστε το <i>Nespresso Club</i> .
Τα πλήκτρα αναβοβλίζουν ακανόνιστα.	→ Στείλτε τη συσκευή για επισκευή ή καλέστε το <i>Nespresso Club</i> .
Δεν τρέχει καφές, μόνο νερό (παρόλο που έχει τοποθετηθεί κάψουλα).	→ Σε περίπτωση προβλημάτων, καλέστε το <i>Nespresso Club</i> .

Не горит световой индикатор.	→ Проверить сеть, розетку, напряжение и плавкий предохранитель. При возникновении проблем звоните в Nespresso Club .
Нет кофе, нет воды.	→ Резервуар для воды пуст. Заполнить резервуар для воды. → При необходимости удалить накипь; см. раздел "Удаление накипи".
Кофе вытекает очень медленно.	→ Скорость протекания зависит от сорта кофе. → При необходимости удалить накипь; см. раздел "Удаление накипи".
Кофе недостаточно горяч.	→ Подогреть чашку. → При необходимости удалите накипь.
Протекание в области капсулы (вода в контейнере для капсул).	→ Правильно установите капсулу. При протекании звоните в <i>Nespresso Club</i> .
Мигание с нерегулярным интервалом.	→ Направить прибор в ремонт или позвонить в <i>Nespresso Club</i> .
Нет кофе (течет только вода (несмотря на вставленную капсулу)).	→ В случае проблем, обратитесь в Клуб <i>Nespresso</i> .

ΧΑΡΑΚΤΗΡΙΣΤΙΚΑ/ ΧΑΡΑΚΤΗΡΙΣΤΙΚΕΣ

	220–240 V, 50/60 Hz, Μέγ./Μακ. 1260 W
	Μέγ./Μακ. 19 bar
	~ 3.4 kg
	1 l
	5 °C έως/до 45 °C
	 13 cm  27.7 cm  37.2 cm

ΠΡΟΑΙΡΕΤΙΚΟ ΕΞΑΡΤΗΜΑ/ ΔΟΠΛΗΝΤΕΡΥ ΤΑΚΕΣΣΥΑΡ



Σύστημα αφαίρεσης αλάτων *Nespresso*: Art. 3035/CBU-2
Комплект для удаления накипи *Nespresso*: арт. 3035/CBU-2

