

lenovo

IdeaTab A1000

Краткое руководство
пользователя v1.0

ideatab

Приветствие



Внимательно прочитайте это руководство перед началом работы с IdeaTab. В нем содержатся советы по настройке и использованию IdeaTab.

В этом руководстве представлена информация с учетом настроек по умолчанию. Рисунки и снимки экрана, приведенные в этом документе, могут отличаться от фактического внешнего вида изделия и изображений на экране.

Начало работы



Блокировка/разблокировка экрана

В режиме ожидания нажмите кнопку питания, чтобы заблокировать IdeaTab.

Чтобы разблокировать экран, нажмите кнопку питания и перетащите ползунок на экране, в результате чего восстановится состояние перед блокировкой.

Спящий режим/выход из спящего режима

Если в течение некоторого времени не дотрагиваться до экрана, IdeaTab выключит его для перехода в спящий режим в целях экономии энергии.

Выключение IdeaTab

В режиме ожидания нажмите и удерживайте кнопку питания и выполните инструкции, которые отображаются на экране, чтобы подтвердить выключение.

Технические характеристики

Модель: IdeaTab A1000 Версия: Wi-Fi

Оборудование

Размеры/вес/цвет
Д × Ш × В: 199 × 121 × 10,7 мм
*Вес: 350 г *Цвет: черный/белый

Центральный процессор
MTK 8317, двухъядерный, 1,2 ГГц

Встроенная камера
0,3 МП (спереди)

Аккумулятор
3500 мА·ч

Операционная система

Операционная система
Android 4.1 (Jelly Bean)

Интерфейс

Гнездо для наушников 3,5 мм
Национальные стандарты США

Разъем для SD-карты
32 Гб (макс.)

Micro USB

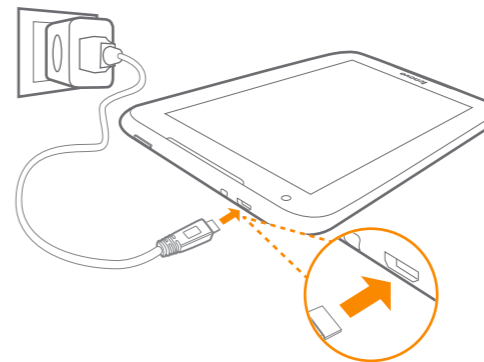
Связь

Bluetooth 4.0

Wi-Fi

*Значения основаны на фактических замерах.

Зарядка IdeaTab



Когда уровень заряда аккумулятора опускается ниже порогового значения, IdeaTab подает звуковой сигнал и вместо значка состояния аккумулятора появится символ . Рекомендуется подключить адаптер питания переменного тока к IdeaTab в направлении, указанном оранжевой стрелкой, как показано на приведенном выше рисунке.

Зарядку можно выполнять, когда IdeaTab включен или выключен.

Если зарядка IdeaTab осуществляется во включенном состоянии, значок состояния аккумулятора (расположен в строке состояния экрана) примет вид . По завершении зарядки аккумулятора в строке состояния отобразится значок полной зарядки .

Для получения дополнительной информации о безопасном использовании аккумулятора см. **Важная информация об изделии**.

Дополнительная информация

Для получения дополнительной информации о функциях IdeaTab и полезных руководствах посетите веб-сайт по адресу: <http://support.lenovo.com>. Чтобы прочитать данное руководство на IdeaTab, откройте "Руководство пользователя" в избранном браузера IdeaTab.

Поддержка
Для получения информации об услугах доступа к сети и тарифах обратитесь к оператору беспроводной сети. Для получения инструкций по использованию IdeaTab посетите веб-сайт по адресу: <http://support.lenovo.com/>.

Правовые оговорки
Lenovo, логотип Lenovo и IdeaTab являются товарными знаками компании Lenovo на территории России и/или других стран. Другие названия компаний, изделий или услуг могут являться товарными знаками либо знаками обслуживания других компаний.

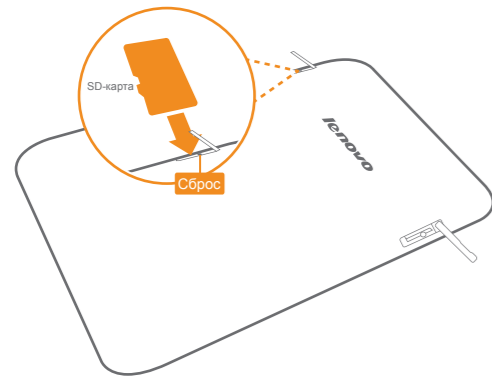
Первая редакция (Апрель 2013 г.)
© Lenovo, 2013 г.
УВЕДОМЛЕНИЕ ОБ ОГРАНИЧЕНИИ ПРАВ: если данные или программное обеспечение поставляются в соответствии с контрактом Управления служб общего назначения США (GSA), на использование, воспроизведение или разглашение распространяются ограничения, предусмотренные контрактом № GS-35F-05925.

Reduce | Reuse | Recycle



HQ60110643000
Напечатано в Китае

Установка SD-карты

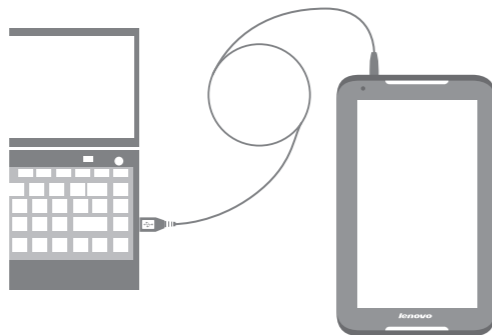


IdeaTab поддерживает работу с SD-картами. Чтобы вставить SD-карту, выполните следующие действия:

1. Откройте крышку SD-карты.
2. Вставьте SD-карту в направлении, указанном стрелкой.
3. Закройте крышку SD-карты.

▲ Держите карту SD металлической поверхностью вниз.

Подключение IdeaTab к ПК



Можно подключить IdeaTab к порту USB на ПК с помощью входящего в комплект кабеля для зарядки или обмена данными с ПК.

Существуют три режима подключения: USB-накопитель, мультимедийное устройство (MTP) и камера (PTP).

Установка приложений и игр

Перенесите установочный файл APK с ПК на IdeaTab и откройте его в диспетчере файлов на IdeaTab. Программа установки запустится автоматически.

Настройка рабочего стола

- ▶ Нажмите **☰** > **ВИДЖЕТЫ**. Перетащите любимые приложения и виджеты на рабочий стол.



Добавление приложений/виджетов на рабочий стол

Нажмите и удерживайте значок необходимого приложения или виджета, пока на экране не появится фоновый рисунок рабочего стола, и переместите значок в нужное место.

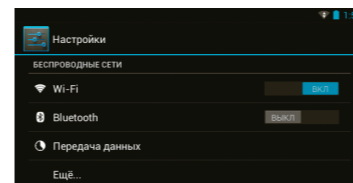
Изменение рабочего стола

Нажмите и удерживайте любой значок на рабочем столе и перетащите его в нужное место или удалите его с рабочего стола.

Связь

Подключение к сети Wi-Fi

Планшетный ПК можно подключить к Интернету по Wi-Fi. Когда модуль Wi-Fi включен, IdeaTab автоматически просканирует точки доступа Wi-Fi в радиусе действия. Выберите точку доступа Wi-Fi, который необходимо подключиться.



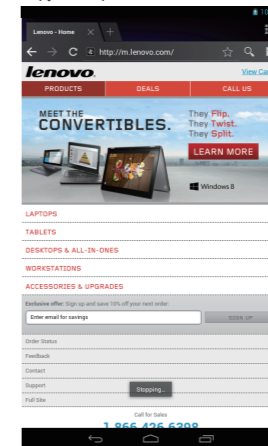
Подключение по Bluetooth

Если компьютер оснащен встроенной картой адаптера Bluetooth, он может подключаться и передавать данные по беспроводной связи на другие устройства, поддерживающие Bluetooth, например ноутбуки, карманные компьютеры и мобильные телефоны. Между этими устройствами можно обмениваться данными без использования кабелей на расстоянии до 10 метров на открытом пространстве.

Фактическое расстояние может различаться в зависимости от наличия помех и препятствий при передаче данных.

Просмотр веб-сайтов

- ▶ Нажмите **☰** > **Браузер**. Теперь можно просматривать веб-сайты и загружать приложения.



- ☆ Добавление закладки
- 🔍 Поиск или ввод URL-адреса
- 📄 Закладки, журнал и сохраненные страницы

▲ Для использования указанных выше функций необходимо выполнить беспроводное подключение IdeaTab к Интернету.

Камера

- ▶ Нажмите **☰** > **Камера**. Теперь можно запечатлеть интересные моменты вашей жизни на камеру. Нажмите **☰** > **Галерея**. Теперь можно просмотреть фотографии/видеоролики на IdeaTab.



Камера

Камера работает в двух режимах: фото- и видеосъемка.

Альбом

Для увеличения/уменьшения фотографии дважды нажмите ее или разведите/сведите два пальца, нажимая ими на экран.