

# Lenovo IdeaPad S9/S10

Руководство

пользователя v2.0

#### Примечание

Перед использованием данной информации и продукта, к которому она относится, обязательно прочтите следующее:

- Глава 6. “Инструкции по безопасности, эксплуатации и уходу” на стр. 62.
- Приложение D. “Заявления” на стр. 135.
- *Руководство пользователя OneKey Rescue System* (входит в комплект поставки наряду с настоящим документом).

## Сведения о модели с маркировкой ENERGY STAR



ENERGY STAR® – это совместная программа Агентства защиты окружающей среды (Environmental Protection Agency) США и Департамента энергетики (Department of Energy) США, направленная на экономию средств и сохранение окружающей среды за счет энергосберегающих технологий и продукции.

Компания Lenovo® предлагает компьютеры, сертифицированные на соответствие стандарту ENERGY STAR. Если на компьютерах Lenovo следующих моделей имеется знак ENERGY STAR, значит они разработаны в соответствии с требованиями программы ENERGY STAR 4.0 для компьютеров и это соответствие подтверждено тестами.

- 20013, 20015
- 4067, 4231

Приобретая продукцию, имеющую сертификат ENERGY STAR, и используя преимущества функции управления питанием вашего компьютера, вы сокращаете потребление электроэнергии. Снижение потребления

электроэнергии приводит к экономии средств, способствует улучшению состояния окружающей среды и сокращает выбросы парниковых газов.

Более подробную информацию о программе ENERGY STAR см. на веб-сайте <http://www.energystar.gov>.

Компания Lenovo придерживается политики эффективного использования энергии как неотъемлемой части повседневной работы. В рамках этой политики на компьютерах Lenovo на заводе-изготовителе установлены следующие параметры функции управления питанием, которые вступают в силу после бездействия компьютера в течение определенного времени.

Таблица 1. Параметры функции управления питанием ENERGY STAR для различных операционных систем.

Windows® XP
<ul style="list-style-type: none"><li>• Отключение монитора: через 10 минут</li><li>• Отключение жестких дисков: через 30 минут</li><li>• Переключение в режим ожидания: через 20 минут</li><li>• Переключение в спящий режим: через 2 часа</li></ul>

Чтобы вывести компьютер из ждущего режима, достаточно нажать любую клавишу на клавиатуре. Дополнительные сведения об этих настройках можно получить во встроенной системе справки и поддержки Windows.

## Пояснения относительно емкости жесткого диска

Уважаемый пользователь!

При работе с компьютером вы можете обнаружить, что указанная номинальная емкость жесткого диска несколько отличается от емкости диска, отображаемой в операционной системе. Например, для жесткого диска номинальной емкостью 40 ГБ операционная система может показывать несколько меньшую емкость. Подобное отличие не является ошибкой установки жесткого диска или какой-либо другой неполадкой; это обычная ситуация. Как правило, такое отличие возникает по следующим причинам.

### **I. Производитель компьютера и операционная система используют различные стандарты подсчета емкости жесткого диска.**

Производители жестких дисков используют десятичную тысячу (1000) в качестве основания системы исчисления, где 1 ГБ = 1000 МБ, 1 МБ = 1000 КБ, 1 КБ = 1000 байт. Однако при определении емкости жесткого диска операционная система использует двоичную тысячу (1024) в качестве основания системы исчисления, где 1 ГБ = 1024 МБ, 1 МБ = 1024 КБ, 1 КБ = 1024 байт. Компьютер использует стандарт, принятый производителями жестких дисков. Вследствие того, что стандарты, принятые производителем жесткого диска, и стандарты операционной системы различны, емкость жесткого диска, отображаемая операционной системой, и номинальная емкость жесткого диска также отличаются.

Например, если номинальная емкость жесткого диска составляет X ГБ, даже если он полностью пуст, то операционная система покажет следующее значение емкости:  $X \times 1000 \times 1000 \times 1000 / (1024 \times 1024 \times 1024) \approx X \times 0,931$  ГБ

Если часть жесткого диска была использована для каких-либо целей, то емкость, указанная операционной системой, будет меньше значения  $X \times 0,931$  ГБ.

## **II. Часть пространства жесткого диска используется для каких-либо целей**

Компьютеры Lenovo поставляются с предустановленной программой OneKey Rescue System, поэтому на заводе-изготовителе на жестком диске выделен раздел, используемый для хранения зеркального отображения диска и файлов программы OneKey Rescue System. Размер, зарезервированный для этого раздела, различается в зависимости от модели компьютера, операционной системы и программного обеспечения, поставляемого с компьютером. Из соображений безопасности этот раздел является скрытым (его обычно и называют “скрытым разделом”).

Кроме того, после форматирования диска или его деления на разделы система будет использовать определенное место на диске для хранения системных файлов.

**По указанным выше причинам доступный объем жесткого диска, отображаемый в операционной системе, будет всегда меньше номинальной емкости жесткого диска.**

# Содержание

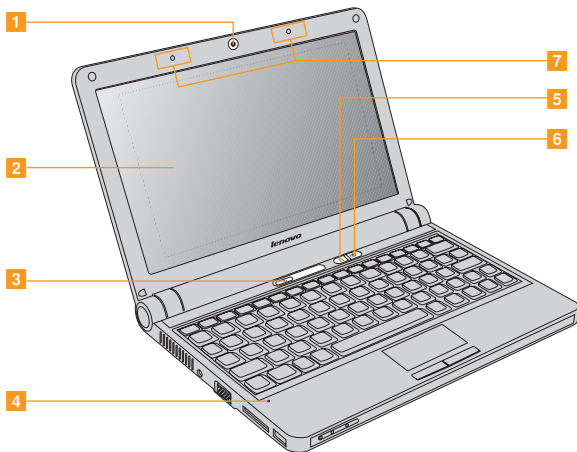
<b>Глава 1. Общий обзор компьютера</b> .....	<b>1</b>
Вид сверху .....	1
Вид слева .....	3
Вид справа .....	4
Вид спереди .....	5
Вид снизу .....	6
<b>Глава 2. Использование компьютера</b> .....	<b>8</b>
Выключение компьютера или переключение в ждущий режим .....	8
Использование сенсорной панели .....	10
Использование клавиатуры .....	11
Использование карт памяти (приобретается дополнительно) .....	15
Использование встроенной камеры .....	16
Подключение к Интернету .....	17
Защита компьютера .....	26
Установка драйверов устройств .....	32
Использование аккумуляторной батареи и сетевого адаптера .....	32
<b>Глава 3. Использование внешних устройств</b> .....	<b>38</b>
Подключение устройства USB .....	38
Подключение устройства ExpressCard/34 (только на некоторых моделях) .....	40
Подключение внешнего дисплея .....	41
Подключение наушников и аудиоустройства .....	42
Подключение внешнего микрофона .....	43
Подключение к устройствам с функцией <i>Bluetooth</i> .....	44
<b>Глава 4. Устранение неполадок</b> .....	<b>45</b>
Часто задаваемые вопросы .....	45
Устранение неполадок .....	47
<b>Глава 5. Получение консультаций и услуг</b> .....	<b>57</b>
Получение консультаций и услуг .....	57
Получение консультаций через Интернет .....	58
Обращение в Центр поддержки клиентов .....	58

## Содержание

Получение помощи за пределами вашей страны.....	61
<b>Глава 6. Инструкции по безопасности, эксплуатации и уходу.....</b>	<b>62</b>
Важная информация по технике безопасности.....	62
Уход за компьютером.....	83
Специальные возможности и удобство работы.....	93
Обслуживание.....	96
<b>Глава 7. Использование Linpus Linux Lite.....</b>	<b>101</b>
Использование Linpus Linux Lite.....	101
<b>Приложение А. Ограниченная гарантия Lenovo.....</b>	<b>116</b>
Информация о гарантии.....	126
Телефоны службы гарантийного обслуживания Lenovo.....	130
<b>Приложение В. Компоненты, заменяемые пользователем (Customer Replaceable Units, CRU).....</b>	<b>132</b>
<b>Приложение С. Технические характеристики.....</b>	<b>133</b>
Технические характеристики.....	133
<b>Приложение D. Заявления.....</b>	<b>135</b>
Заявления.....	135
Информация о беспроводной связи.....	138
Заявления об электромагнитном излучении.....	141
Заявления об утилизации и WEEE.....	147
Заявления WEEE для Европейского союза.....	148
Заявления по утилизации для Японии.....	149
Заявление для пользователей в США.....	151
Замечание по удалению данных с жесткого диска.....	151
Товарные знаки.....	153
<b>Алфавитный указатель.....</b>	<b>154</b>

# Глава 1. Общий обзор компьютера

## ■ Вид сверху



\* Фактический вид ноутбука может отличаться от иллюстраций в данном руководстве.  
Сверяйтесь с самим изделием.

- 1 Встроенная камера ..... 16**
- 2 Дисплей компьютера**

Цветной дисплей на базе технологии подсветки LED обеспечивает высокую четкость и яркость текста и изображений.
- 3 Кнопка электропитания**

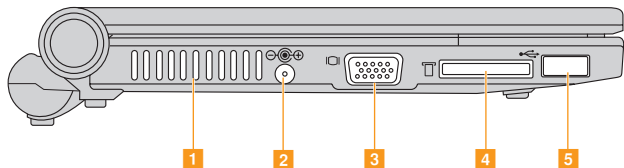
Эта кнопка используется для включения компьютера.
- 4 Встроенный микрофон (встроенные)**

Встроенный микрофон (с пониженным уровнем шума) можно использовать для видеоконференций, записи голосовых сообщений или выполнения несложных аудиозаписей.
- 5 Кнопка OneKey™ Rescue System (только для пользователей Windows XP) ..... 14**
- 6 Кнопка встроенного беспроводного устройства**

С помощью этой кнопки можно включить/выключить беспроводную радиосвязь всех встроенных беспроводных устройств на компьютере.
- 7 Беспроводная антенна (встроенные)**

По меньшей мере один (количество зависит от используемой модели) комплект антенн встроен в дисплей для улучшенного приема сигналов.

## ■ Вид слева



### 1 Вентиляционные отверстия

Через вентиляционные отверстия из компьютера выходит теплый воздух.

#### ➔ Важно!

Следите за тем, чтобы вентиляционные отверстия не перекрывались газетой, книгой, одеждой, шнурами или другими предметами, иначе компьютер может перегреться.

### 2 Гнездо для сетевого адаптера

К этому гнезду подключается адаптер питания для обеспечения питания компьютера и зарядки аккумуляторной батареи.

#### ❖ Примечание:

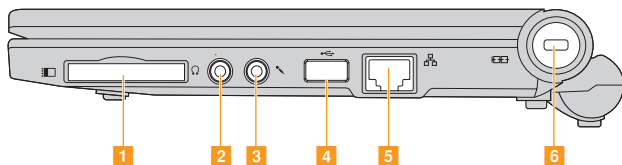
Во избежание повреждения компьютера и аккумуляторной батареи используйте только прилагаемый сетевой адаптер.

### 3 Порт VGA ..... 41

### 4 Разъем для карты памяти ..... 15

### 5 Порт USB 2.0..... 38

## ■ Вид справа



<b>1</b> Разъем для карты ExpressCard® (только на некоторых моделях) .....	40
<b>2</b> Гнездо для наушников .....	42
<b>3</b> Гнездо для микрофона .....	43
<b>4</b> Порт USB 2.0.....	38
<b>5</b> Порт локальной сети .....	17

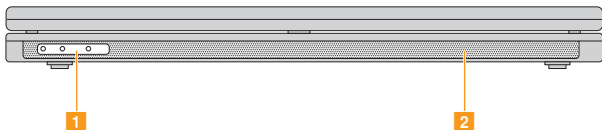
**6** Петля для замка

Компьютер оборудован петлей для замка. Можно приобрести трос и замок, которые подходят для этой петли.

❖ **Примечание:**


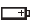

Перед покупкой троса или замка убедитесь, что они подходят к петле, установленной на компьютере.

## ■ Вид спереди



### 1 Индикаторы состояния компьютера

Индикаторы состояния компьютера отображают текущее состояние компьютера.

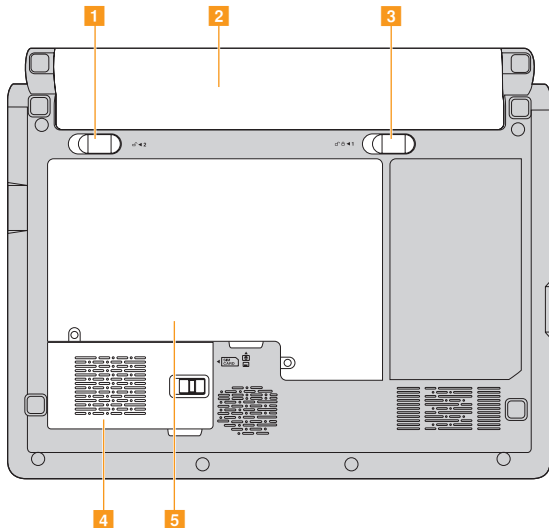
- Индикатор питания 
- Индикатор состояния батареи 
- Индикатор состояния беспроводного радиосигнала 

### 2 Динамики

Встроенные динамики позволяют получить мощный звук высокого качества.

\* Вид изделия может отличаться от приведенной выше иллюстрации.  
Сверяйтесь с самим изделием.

### ■ Вид снизу



\* Вид изделия может отличаться от приведенной выше иллюстрации.  
Сверяйтесь с самим изделием.

- 1 Подпружиненная защелка аккумуляторной батареи**  
Подпружиненная защелка аккумуляторной батареи предназначена для закрепления батареи. Когда аккумуляторная батарея установлена, защелка автоматически защелкивается. Для извлечения батареи эту защелку нужно удерживать в открытом положении.
- 2 Аккумуляторная батарея ..... 36**
- 3 Неавтоматическая защелка аккумуляторной батареи**  
Неавтоматическая защелка аккумуляторной батареи предназначена для фиксации батареи. Чтобы вставить или извлечь аккумуляторную батарею, сдвиньте защелку в открытое положение. После установки батареи переведите защелку в закрытое положение.
- 4 Отсек гнезда расширения (только на некоторых моделях)**  
В этот отсек устанавливается модуль мобильного широкополосного доступа.
- 5 Отсек памяти (ОЗУ) и жесткого диска**

## Глава 2. Использование компьютера

### ❖ Примечание:

Некоторые инструкции, описанные в этой главе (например, “Выключение компьютера или переключение в ждущий режим” и “Кнопка OneKey™ Rescue System”), предназначены только для пользователей Windows XP. Если используется операционная система Linpus Linux Lite, см. раздел “Использование Linpus Linux Lite” в главе 7.

### ■ Выключение компьютера или переключение в ждущий режим

---

После завершения работы на компьютере компьютер можно переключить в режим ожидания или выключить.

### ■ Переключение компьютера в режим ожидания

Если вы не будете работать на компьютере некоторое время, переведите компьютер в ждущий режим.

Если компьютер находится в ждущем режиме, его можно быстро перевести в рабочий режим, минуя процесс запуска.

Чтобы перевести переведенный компьютер в ждущий режим, выполните одно из следующих действий.

- Нажмите **Start (Пуск)** и выберите **Stand By (Режим ожидания)** в меню **Turn Off Computer (Выключение компьютера)**.
- Нажмите сочетание клавиш **Fn + F1**.

### ➤ **Осторожно!**

Прежде чем переносить компьютер, дождитесь мигания индикатора питания (это означает, что компьютер переключился в режим ожидания). Перемещение компьютера во время вращения жесткого диска может привести к повреждению жесткого диска и потере данных.

Чтобы вывести компьютер из режима ожидания, нажмите кнопку электропитания.

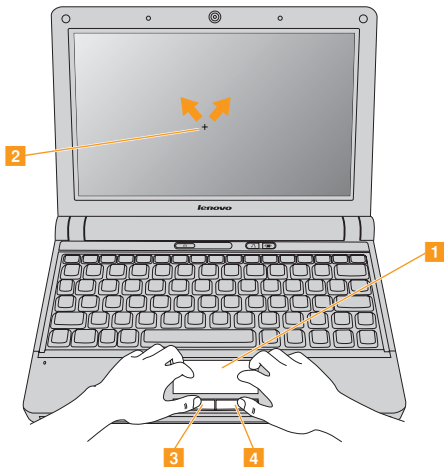
### ■ **Выключение компьютера**

Если вы не собираетесь работать на компьютере в течение одного-двух дней, выключите компьютер.

Чтобы выключить компьютер, нажмите **Start (Пуск)** и выберите **Turn Off (Выключение)** из меню **Turn Off Computer (Выключение компьютера)**.

### ■ ■ Использование сенсорной панели

Сенсорная панель состоит из панели **1** и двух клавиш; она расположена в нижней части клавиатуры. Чтобы переместить курсор **2** на экране, проведите по панели пальцем в направлении, в котором нужно переместить курсор. Функции левой **3** и правой **4** клавиш соответствуют функциям левой и правой кнопок обычной мыши.



### ❖ Примечание:

Можно также подключить USB-мышь через разъем USB.  
Подробнее см. “Подключение устройства USB” на стр. 38.

## ■ Использование клавиатуры

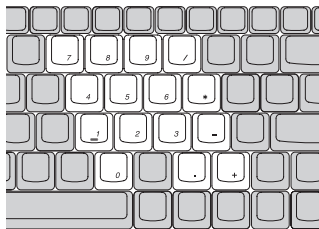
---

В этом компьютере цифровая клавиатура и функциональные клавиши объединены со стандартной клавиатурой.

### ■ Цифровая клавиатура

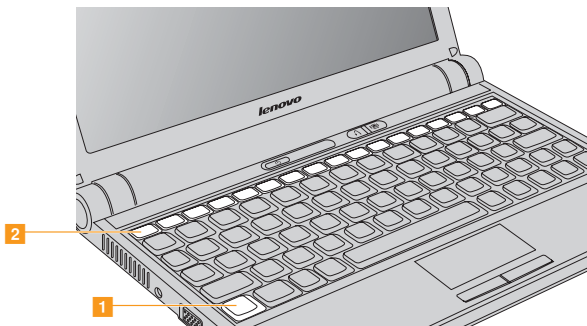
На этой клавиатуре есть клавиши, которые при включении работают в качестве 10-клавишной цифровой клавиатуры.

Чтобы включить или выключить цифровую клавиатуру, нажмите сочетание клавиш **Fn+F7**.



### ■ Комбинации функциональных клавиш

При помощи функциональных клавиш можно быстро изменять рабочие функции. Чтобы использовать эту функцию, нажмите и удерживайте клавишу **Fn** **1** и нажмите одну из функциональных клавиш **2**.



Ниже описано действие всех функциональных клавиш.

**Fn + Esc:** выключение/включение встроенной камеры.

**Fn + F1:** Переключение компьютера в ждущий режим.

**Fn + F2:** включение или выключение ЖК-дисплея.

**Fn + F3:** переключение на другой подключенный дисплей.

**Fn + F5:** Открытие интерфейса для настроек встроенных беспроводных устройств (включение/выключение).

**Fn + F6:** включение или выключение сенсорной панели.

**Fn + F7/NmLk:** включение или выключение цифровой клавиатуры.

**Fn + F8/ScrLk:** включение или выключение функции Scroll Lock.

**Fn + F9/Break:** активация функции прерывания.

**Fn + F10/Pause:** активация функции приостановки.

**Fn + F11/F12:** активация дополнительной функции клавиши F12.

**Fn + PgUp/Home:** активация дополнительной функции клавиши Home.

**Fn + PgDn/End:** активация дополнительной функции клавиши End.

**Fn + Ins/SysRq:** активация System Request.

**Fn + Del/PrtSc:** активация Print Screen.

**Fn + ↑/↓:** увеличение или уменьшение яркости дисплея.

**Fn + ←/→:** уменьшение или увеличение громкости звука.

### ■ Кнопка OneKey™ Rescue System (только для пользователей Windows XP)

Нажмите кнопку OneKey Rescue System, чтобы войти в главный интерфейс программы OneKey Rescue System при выключенном электропитании компьютера.

#### ⦿ **Внимание!**

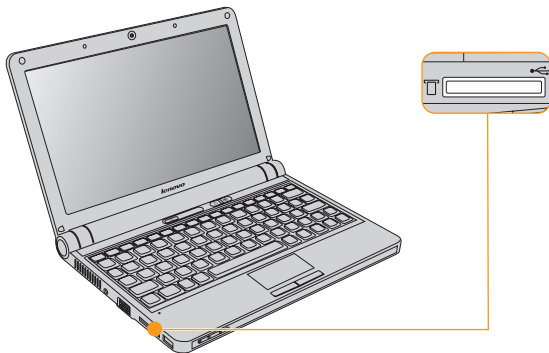
Если для включения компьютера используется кнопка OneKey Rescue System, убедитесь, что к компьютеру не подсоединены какие-либо периферийные устройства (например USB-устройство хранения данных и т.д.), иначе компьютер может работать неправильно.

Дополнительную информацию см. в документе *Руководство пользователя OneKey Rescue System*.

### ■ ■ Использование карт памяти (приобретается дополнительно)

---

Данный компьютер оснащен одним разъемом для установки карты памяти, например SD Card, MultiMediaCard, Memory Stick или Memory Stick Pro.



#### ❖ **Примечание:**

Используйте только перечисленные карты памяти. Дополнительную информацию об их использовании см. в инструкциях, прилагаемых к карте памяти.

### ■ Установка карты памяти

Аккуратно вставьте карту памяти в разъем для карты памяти, при этом стрелка на карте должна быть сверху и указывать в сторону разъема. Вставьте карту до щелчка.

### ■ Извлечение карты памяти

Аккуратно извлеките карту памяти из разъема.

#### ❖ Примечание:

Прежде чем извлечь карту памяти, остановите ее работу с помощью функции Windows “Безопасное извлечение устройства”.

### ■ ■ Использование встроенной камеры

---

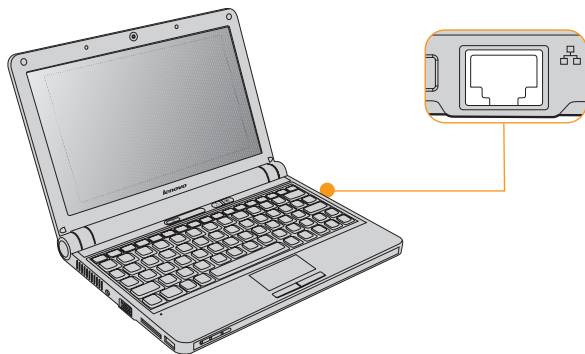
При помощи встроенной камеры можно делать снимки или снимать видеоклипы, которые затем можно использовать в разных приложениях (например Windows Live Messenger или Yahoo! Messenger и т.п.).

### ■ ■ Подключение к Интернету

---

#### ■ Использование порта локальной сети



Порт локальной сети имеет стандартный разъем RJ-45, через который компьютер подключается к высокоскоростному DSL-/кабельному модему или локальной сети.



### ⦿ **Внимание!**

Поскольку напряжение в телефонной сети выше, чем в локальной сети, не подключайте к порту локальной сети телефонный кабель, иначе в компьютере может произойти короткое замыкание.

### ■ **Использование беспроводной локальной сети**

Чтобы включить беспроводную связь, выполните следующие действия. Нажмите кнопку  встроенного беспроводного устройства и убедитесь в том, что загорелся индикатор  состояния системы.

### ■ **Использование мобильного широкополосного доступа (только на некоторых моделях)**

#### ❖ **Примечание:**

Перед использованием мобильного широкополосного доступа сначала обязательно прочитайте раздел “Информация по технике безопасности при использовании мобильного широкополосного доступа” в главе 6

#### **Мобильный широкополосный доступ**

Мобильная широкополосная сеть, также известная как беспроводная глобальная региональная сеть (WWAN), обеспечивает доступ к Интернету для портативных компьютеров, мобильных телефонов и других устройств на больших географических площадях. Для передачи данных используются сети мобильной связи, причем доступ обычно обеспечивается оператором мобильной связи.

Самым большим преимуществом мобильного широкополосного доступа является возможность получения доступа из любого места, которое находится в зоне покрытия сети оператора. Портативный компьютер с мобильным широкополосным доступом может оставаться подключенным к сети при перемещении и не зависит от проводного подключения к Интернету.

Поставщики услуг сотовой связи используют различные стандарты мобильного широкополосного доступа. В зависимости от модели модуль мобильного широкополосного доступа может поддерживать один или несколько следующих стандартов.

- GSM (Global System for Mobile Communications)
- TD-SCDMA (Time Division-Synchronous Code Division Multiple Access)
- SCDMA (Synchronous Code Division Multiple Access)
- EV-DO (Evolution Data Optimized)
- HSPA (High Speed Packet Access)

### ❖ **Примечание:**

Оператор сотовой связи (поставщик услуг сотовой связи) - это телефонная компания, которая предоставляет услуги сотовой связи для своих абонентов.

Мобильный широкополосный доступ является службой, на которую следует оформить подписку. По вопросам доступности, стоимости этой услуги, а также для получения другой информации обращайтесь к местному оператору сотовой связи.

### **Начало использования функции мобильного широкополосного доступа**

Прежде чем использовать функцию мобильного широкополосного доступа, необходимо выбрать оператора сотовой связи и убедиться в том, что вы находитесь в зоне покрытия сети этого оператора. Кроме того, необходимо следующее:

- Активация услуги мобильного широкополосного доступа через местного оператора сотовой связи. После активации вы получите SIM-карту (Subscriber Identity Module). Для получения инструкций по установке SIM-карты см. раздел "Установка SIM-карты" на стр. 22.

❖ **Примечание:**

SIM-карта представляет собой смарт-карту, которая используется операторами сотовой связи для определения своих абонентов по сотовой сети. Вы получите SIM-карту от своего оператора сотовой связи после активации услуги мобильного широкополосного доступа.

- Средство управления соединениями для подключения к мобильной широкополосной сети (или отключения от нее).

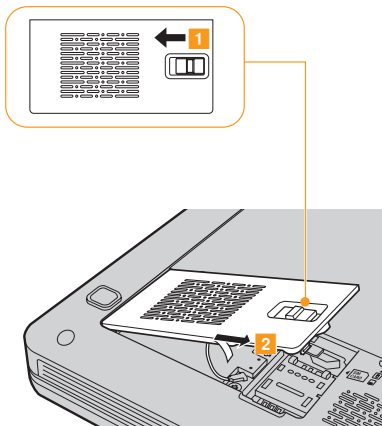
❖ **Примечание:**

Как правило, это средство предоставляется операторами услуг мобильной связи.

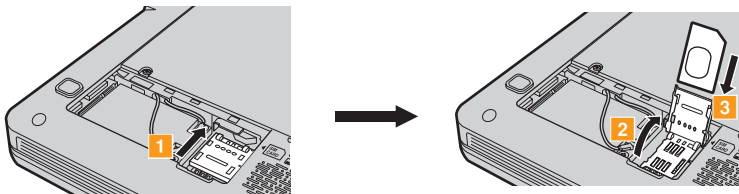
### Установка SIM-карты

Установка SIM-карты:

- 1 Выключите компьютер, затем отсоедините адаптер переменного тока и все кабели от компьютера.
- 2 Закройте дисплей компьютера и переверните его.
- 3 Извлеките батарею.
- 4 Откройте защелку **1** крышки гнезда расширения и удалите крышку **2** гнезда расширения.



- 5 Откройте держатель карты **1**, поднимите его **2**, а затем вставьте SIM-карту в держатель карты до упора, как показано на рисунке **3**.



- 6 Опустите держатель карты вниз и заблокируйте его.
- 7 Установите крышку гнезда расширения и закройте защелку.
- 8 Установите батарею на место, переверните компьютер и подсоедините все кабели.

➔ **Важно!**

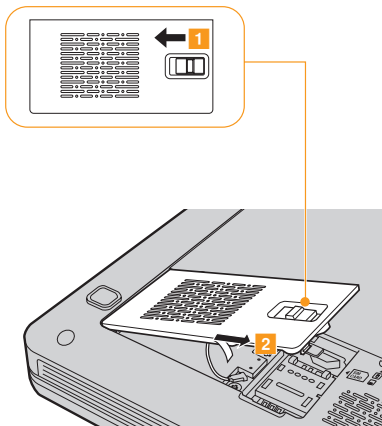
Ни в коем случае не пытайтесь вставить или извлечь SIM-карту, если компьютер включен. Это может привести к необратимому повреждению SIM-карты и устройства для считывания с SIM-карты.

После установки SIM-карты зафиксируйте держатель карты.

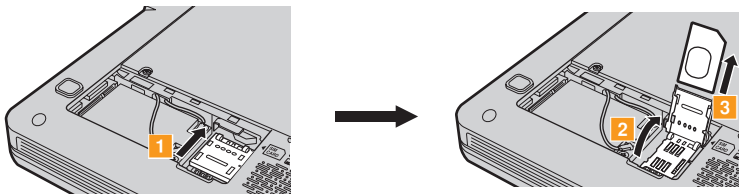
### Извлечение SIM-карты

Чтобы извлечь SIM-карту:

- 1 Выключите компьютер, затем отсоедините адаптер переменного тока и все кабели от компьютера.
- 2 Закройте дисплей компьютера и переверните его.
- 3 Извлеките батарею.
- 4 Откройте защелку **1** крышки гнезда расширения и удалите крышку **2** гнезда расширения.



- 5 Откройте держатель карты **1**, поднимите его **2**, а затем извлеките SIM-карту из держателя карты, как показано на рисунке **3**.



- 6 Опустите держатель карты вниз и заблокируйте его.
- 7 Установите крышку гнезда расширения и закройте защелку.
- 8 Установите батарею на место, переверните компьютер и подсоедините все кабели.

➔ **Важно!**

После извлечения SIM-карты обязательно зафиксируйте держатель карты.

### ■ ■ Защита компьютера

---

В данном разделе описано, как защитить компьютер от кражи или несанкционированного использования.

#### ■ Установка механического замка (опция)

На компьютер можно установить механический замок, чтобы его нельзя было унести без разрешения владельца.

Вставьте механический замок в петлю на компьютере, а затем прикрепите цепочку замка к неподвижному предмету. См. инструкции, прилагаемые к замку.

Расположение петли для замка показано на рисунке “Вид справа” на стр. 4.

#### ❖ Примечание:

Пользователь несет ответственность за оценку, выбор и применение запорных устройств и средств защиты. Lenovo не дает рекомендаций, оценок или гарантий относительно функциональности, качества или эффективности запорных устройств и средств защиты.

### ■ Использование паролей

При помощи паролей можно предотвратить использование компьютера другими лицами. После установки и активации пароля при каждом включении компьютера на экране будет появляться приглашение. После появления приглашения введите пароль. Компьютер можно использовать только после ввода правильного пароля.

Обеспечьте доступ к компьютеру только для уполномоченных пользователей. При установке разных типов паролей остальным пользователям необходимо знать их, чтобы получить доступ к компьютеру или к данным.

Для работы на компьютере может понадобиться два пароля: пароль привилегированного пользователя и пароль пользователя с обычными правами. Если установлен пароль привилегированного пользователя, то получить полный доступ к управлению компьютером можно, только введя этот пароль.

- Пароль привилегированного пользователя  
Ввод пароля привилегированного пользователя дает полный контроль над компьютером. Кроме того, вход в программу BIOS Setup Utility с паролем привилегированного пользователя обеспечивает доступ к настройке всех параметров.
- Пароль пользователя  
При установке пароля пользователя можно также использовать его для входа в **BIOS Setup Utility (утилита настройки BIOS)**, но при этом возможна настройка только некоторых параметров. Пароль пользователя нельзя задать, если пароль-допуск не задан.

### ❖ Примечание:

Если пароли установлены в программе BIOS Setup Utility и компьютер переключен в ждущий режим нажатием сочетания клавиш **Fn + F1**, то для выведения компьютера из ждущего режима требуется выполнить следующие действия:

- Для возобновления работы будет предложено ввести пароль для входа в Windows, а не пароль пользователя.

### Установка пароля привилегированного пользователя

Эту процедуру может выполнить только администратор компьютера.

- 1 Включите компьютер. Во время отображения начального экрана нажмите клавишу **F2**. Откроется окно программы BIOS Setup Utility.
- 2 С помощью клавиш перемещения курсора выберите пункт **Security (Защита)**.
- 3 Выберите пункт **Set Supervisor Password (Установка пароля привилегированного пользователя)** и нажмите клавишу **Enter**. Откроется окно Set Supervisor Password (Установка пароля привилегированного пользователя).
- 4 Введите пароль привилегированного пользователя, содержащий от 1 до 8 букв или цифр в любой комбинации. Вводите его в поле **Enter New Password (Введите новый пароль)**.
- 5 Нажмите клавишу **Enter** один раз, чтобы переместить указатель в поле **Confirm New Password (Подтвердите новый пароль)**. Еще раз введите этот пароль для подтверждения.
- 6 Запомните пароль и нажмите клавишу **Enter**.

- 7 Для выхода из программы нажмите клавишу **F10**.
- 8 В окне Setup Confirmation (Подтверждение настройки) нажмите кнопку **Yes (Да)**.

### Изменение или удаление пароля привилегированного пользователя

Чтобы изменить пароль, выполните следующие действия:

- 1 Выберите пункт **Set Supervisor Password (Установка пароля привилегированного пользователя)** и нажмите клавишу **Enter**. Откроется окно Set Supervisor Password (Установка пароля привилегированного пользователя).
- 2 Выберите **Enter Current Password (Введите текущий пароль)** и введите правильный пароль. Затем нажмите клавишу **Enter** один раз, чтобы переместить указатель в поле **Enter New Password (Введите новый пароль)**, и введите новый пароль привилегированного пользователя.
- 3 Нажмите клавишу **Enter** один раз, чтобы переместить указатель в поле **Confirm New Password (Подтвердите новый пароль)**. Еще раз введите этот пароль для подтверждения.
- 4 Запомните пароль и нажмите клавишу **Enter**.

Чтобы удалить пароль, выполните следующие действия:

- 1 Выберите пункт **Set Supervisor Password (Установка пароля привилегированного пользователя)** и нажмите клавишу **Enter**.
- 2 Выберите **Enter Current Password (Введите текущий пароль)**, введите правильный пароль и нажмите клавишу **Enter** три раза.

### ❖ Примечание:

Если требуется ввод пароля при включении, задайте для параметра **Password on boot** (Пароль при загрузке) значение **Enable** (Включить).

### Установка пароля пользователя

- 1 Включите компьютер. Во время отображения начального экрана нажмите клавишу **F2**. Откроется окно программы BIOS Setup Utility.
- 2 Клавишами перемещения указателя выберите пункт **Security (Защита)**.
- 3 Выберите пункт **Set User Password (Установка пароля пользователя)** и нажмите клавишу **Enter**. Откроется окно Set User Password (Установка пароля пользователя).
- 4 Выберите пароль пользователя длиной до восьми буквенно-цифровых символов в любой комбинации. Вводите его в поле **Enter New Password (Введите новый пароль)**.
- 5 Нажмите клавишу **Enter** один раз, чтобы переместить указатель в поле **Confirm New Password (Подтвердите новый пароль)**. Еще раз введите этот пароль для подтверждения.
- 6 Запомните пароль и нажмите клавишу **Enter**.
- 7 Для выхода из программы нажмите клавишу **F10**.
- 8 В окне Setup Confirmation (Подтверждение настройки) нажмите кнопку **Yes (Да)**.

### ❖ **Примечание:**

Пароль пользователя можно задать, только если задан пароль привилегированного пользователя.

### **Изменение или удаление пароля пользователя**

Чтобы изменить пароль, выполните следующие действия:

- 1 Выберите пункт **Set User Password (Установка пароля пользователя)** и нажмите клавишу **Enter**. Откроется окно **Set User Password (Установка пароля пользователя)**.
- 2 Введите правильный пароль в поле **Enter Current Password (Введите текущий пароль)**. Затем нажмите клавишу **Enter** один раз, чтобы переместить указатель в поле **Enter New Password (Введите новый пароль)**, и введите новый пароль пользователя.
- 3 Нажмите клавишу **Enter** один раз, чтобы переместить указатель в поле **Confirm New Password (Подтвердите новый пароль)**. Еще раз введите этот пароль для подтверждения.
- 4 Запомните пароль и нажмите клавишу **Enter**.

Чтобы удалить пароль, выполните следующие действия:

- 1 Выберите пункт **Set User Password (Установка пароля пользователя)** и нажмите клавишу **Enter**.
- 2 Введите правильный пароль пользователя в поле **Enter Current Password (Введите текущий пароль)** и три раза нажмите клавишу **Enter**.

### ■ Установка драйверов устройств

---

Совместимый драйвер устройства – это обязательное условие для правильной и производительной работы любого компонента компьютера. Все необходимые драйверы записаны компанией Lenovo на жесткий диск компьютера.

#### ❖ Примечания:

В большинстве систем для обновления драйвера необходимо перезагрузить компьютер; в противном случае возможно ухудшение стабильности системы аудио- или видеоэффектов и может даже возникнуть необходимость переустановки операционной системы.

### ■ Использование аккумуляторной батареи и сетевого адаптера

---

Когда необходимо использовать компьютер без подключения к электрической сети, работа компьютера зависит от питания, получаемого от аккумуляторной батареи. Разные компоненты компьютера потребляют разное количество энергии. Чем активнее используются энергоемкие компоненты, тем быстрее расходуется заряд батареи.

#### ■ Аккумуляторная батарея компьютера

Использование аккумуляторной батареи позволяет сделать больше, сохранить больше информации и дольше работать без подключения к электрической сети. Мобильность радикально изменила характер бизнеса: работать можно везде, где бы вы ни оказались. Используя аккумуляторную батарею компьютера, можно работать дольше, не подключаясь к электрической розетке.

### ❖ **Примечание:**

При питании компьютера только от аккумуляторной батареи операционная система может работать медленнее.

### ⦿ **Внимание!**

Использование любой аккумуляторной батареи, которая отличается от оригинальной и от батареи Lenovo, может привести к возгоранию. Утилизация отработанной аккумуляторной батареи осуществляется согласно инструкциям.

## ■ **Проверка состояния аккумуляторной батареи**

Узнать оставшийся процент заряда батареи можно при помощи Опций электропитания Windows.

Поскольку каждый пользователь использует компьютер по-разному, трудно предсказать, насколько хватит заряда батареи.

### ■ Использование сетевого адаптера

Компьютер может питаться либо от ионно-литиевой аккумуляторной батареи, поставляемой с компьютером, либо от электрической сети через адаптер сети переменного тока. При подключении компьютера к электросети производится автоматическая подзарядка батареи.

Сетевой адаптер, поставляемый с компьютером, состоит из двух основных частей:

- 1 Трансформатор, который преобразует напряжение сети переменного тока в напряжение, используемое компьютером.
- 2 Сетевой шнур, который подсоединяется к розетке сети переменного тока и к трансформатору.

#### ⦿ **Внимание!**

Использование неподходящего сетевого шнура может серьезно повредить компьютер.

Чтобы использовать сетевой адаптер, выполните следующие действия. Описанные ниже действия нужно выполнять в той последовательности, в которой они приведены.

- 1 Подсоедините сетевой шнур к трансформатору.
- 2 Воткните вилку сетевого шнура в электрическую розетку сети переменного тока.
- 3 Подключите адаптер сети переменного тока к гнезду для подключения сетевого адаптера на компьютере.

Состояние аккумуляторной батареи можно проверить в любой момент, посмотрев на измеритель заряда батареи в нижней части дисплея.

### ❖ Примечания:

- Когда сетевой адаптер не используется, отключайте его от электрической розетки.
- Не наматывайте плотно сетевой шнур на трансформатор сетевого адаптера, если он подсоединен к трансформатору.
- Чтобы зарядить аккумуляторную батарею, ее необходимо установить в компьютер и подключить адаптер сети переменного тока. Батарею необходимо зарядить в следующих случаях:
  - При установке новой аккумуляторной батареи
  - Если индикатор состояния батареи (оранжевый) мигает
  - Если батарея не использовалась в течение длительного периода времени

Перед зарядкой аккумуляторной батареи убедитесь, что ее температура не менее 10°C.

### ■ Зарядка аккумуляторной батареи

Если при проверке состояния аккумуляторной батареи выясняется, что заряд батареи низкий, необходимо зарядить батарею или заменить ее уже заряженной.

Если имеется удобно расположенная электрическая розетка, сначала подключите сетевой шнур к трансформатору, затем вставьте вилку сетевого шнура в розетку и подключите адаптер сети переменного тока к разъему питания на компьютере.

Время зарядки зависит от физической среды.

#### ❖ **Примечание:**

Чтобы продлить срок службы батареи, компьютер не начинает подзарядку батареи, если она заряжена не менее чем на 95%.

### ■ Обращение с аккумуляторной батареей

#### ✱ **Опасно!**

Не пытайтесь разобрать или модернизировать аккумуляторную батарею.

Это может привести к взрыву или к утечке жидкости из батареи.

Действие гарантии не распространяется на аккумуляторные батареи, не одобренные Lenovo, а также на разобранные или модифицированные батареи.

### **\* Опасно!**

При неправильной замене аккумуляторной батареи существует опасность взрыва. Аккумуляторная батарея содержит небольшое количество опасных веществ. Чтобы избежать травм, соблюдайте следующие правила техники безопасности.

- Заменяйте аккумуляторную батарею только батареей, рекомендованной компанией Lenovo.
- Храните батарею вдали от огня.
- Не подвергайте батарею воздействию влаги (в том числе дождя).
- Не пытайтесь разбирать аккумуляторную батарею.
- Не замыкайте контакты батареи.
- Храните батарею в недоступном для детей месте.

### **\* Опасно!**

Не выбрасывайте аккумуляторную батарею вместе с бытовыми отходами. При утилизации аккумуляторной батареи соблюдайте требования местного законодательства, нормативов и постановлений, а также правила техники безопасности, принятые в компании.

## Глава 3. Использование внешних устройств

В вашем компьютере имеется множество встроенных функций и возможностей подключения.

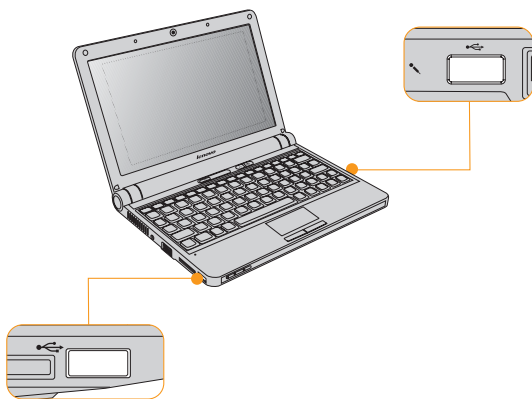
### ⦿ **Внимание!**

Не подключайте и не отключайте провода внешних устройств (за исключением кабелей USB), если компьютер включен, так как это может вызвать повреждение компьютера. Если вы отсоединяете внешнее устройство, то выключите компьютер и подождите не менее 5 секунд, иначе вы можете повредить внешнее устройство.

### ■ ■ **Подключение устройства USB**

---

Компьютер имеет два USB-порта, совместимых с устройствами USB 2.0 или USB 1.1 (клавиатура, мышь, камера, жесткий диск, принтер и сканер). Шина USB позволяет подключать и отключать устройства к компьютеру без перезагрузки компьютера (горячая замена) и использовать устройства определенных типов без установки специальных драйверов.



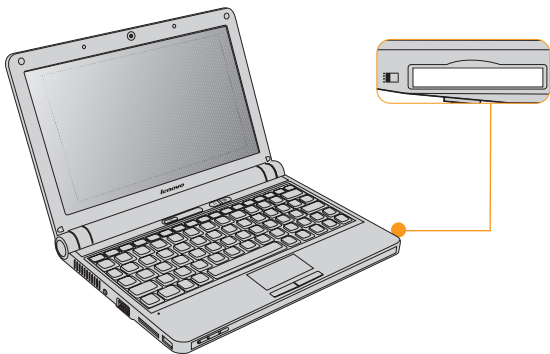
### ⦿ **Внимание!**

При использовании USB-устройства с высоким энергопотреблением (например USB-дисковод для оптических дисков) используйте сетевой адаптер внешнего устройства. В противном случае система может не распознать устройство, которое в этом случае невозможно будет использовать, или может произойти выключение системы.

### ■ ■ Подключение устройства ExpressCard/34 (только на некоторых моделях)

---

Данный компьютер оснащен разъемом для карты ExpressCard/34\*\* для подключения устройств ExpressCard, совместимых с интерфейсом ExpressCard/34".



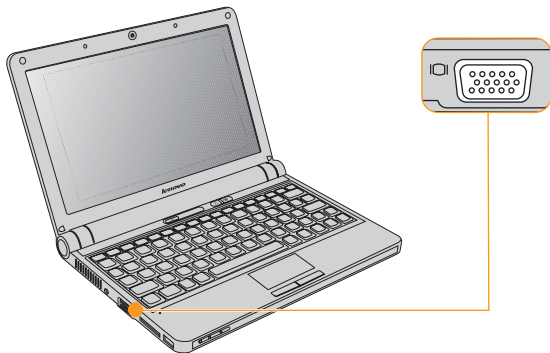
\* Используйте только модуль ExpressCard/34.

### ■ ■ Подключение внешнего дисплея

К компьютеру можно подключить внешний дисплей, например монитор VGA.

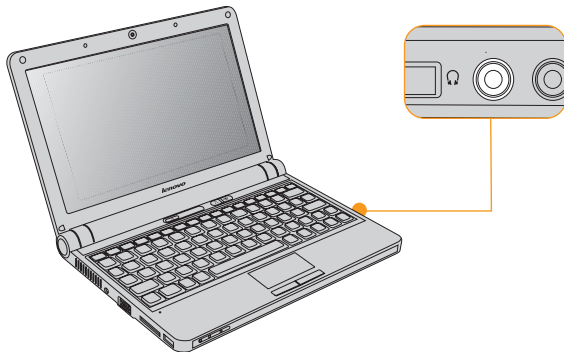
#### ■ Подключение монитора VGA

Монитор VGA подключается через порт VGA. Чтобы подключить монитор VGA, подсоедините кабель монитора к порту VGA на компьютере. Для переключения на другой подключенный дисплей нажмите сочетание клавиш **Fn + F3**.



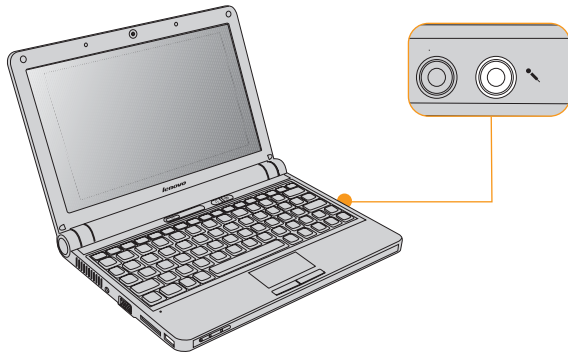
### ■ ■ Подключение наушников и аудиоустройства

Данный компьютер оснащен гнездом для наушников, предназначенным для подключения наушников, динамиков и аудиоустройств.



### ■ ■ Подключение внешнего микрофона

Данный компьютер оснащен гнездом для подключения внешнего микрофона.





### ■ Подключение к устройствам с функцией *Bluetooth*

---

Данный компьютер способен устанавливать беспроводную связь и обмениваться данными с другими устройствами с функцией *Bluetooth* (например, портативные компьютеры, КПК и мобильные телефоны).

#### ■ Включение связи *Bluetooth*

Нажмите кнопку  встроенного беспроводного устройства и убедитесь в том, что загорелся индикатор  состояния системы.

#### ❖ **Примечание:**

Если функция *Bluetooth* не используется, выключите ее, чтобы не расходовать заряд аккумуляторной батареи.

Дополнительную информацию о подключении устройств с функцией *Bluetooth* (доступных в свободной продаже) см. в инструкциях, прилагаемых к приобретенным устройствам.

## Глава 4. Устранение неполадок

### ■ ■ Часто задаваемые вопросы

---

В этом разделе приведены часто задаваемые вопросы и информация о том, где можно найти подробные ответы. Описание документов, входящих в комплект документации вашего компьютера, см. *в памятке по настройке Lenovo IdeaPad S9/S10*.

#### **Какие меры предосторожности необходимо соблюдать при работе с компьютером?**

Подробные инструкции по технике безопасности см. “Глава 6. Инструкции по безопасности, эксплуатации и уходу”.

#### **Как предотвратить возникновение неполадок в работе компьютера?**

См. “Глава 6. Инструкции по безопасности, эксплуатации и уходу” на стр. 62 настоящего руководства. Дополнительные рекомендации приведены в главах 1 и 2.

#### **Какими аппаратными средствами оснащен этот компьютер?**

Дополнительные сведения приведены в главах 1 и 2.

#### **Где можно найти подробные технические характеристики моего компьютера?**

См. <http://consumersupport.lenovo.com/ru>.

#### **Я хочу обновить устройство или заменить одно из следующих устройств: жесткий диск, память, клавиатура.**

См. “Приложение В. Компоненты, заменяемые пользователем (Customer Replaceable Units, CRU)” на стр. 132 настоящего руководства.

## Глава 4. Устранение неполадок

### **Компьютер работает не так, как надо.**

См. соответствующие инструкции в главе 2.

### **Где найти диски восстановления?**

В комплект поставки этого компьютера не входит диск восстановления. Описание других способов восстановления, предлагаемых Lenovo, см. в документе *Руководство пользователя OneKey Rescue System*.

### **Как обратиться в Центр поддержки клиентов?**

См. “Глава 5. Получение консультаций и услуг” на стр. 57 данного руководства. Номера телефонов ближайшего Центра поддержки клиентов: См. “Телефоны службы гарантийного обслуживания Lenovo” на стр. 130.

### **Где найти информацию о гарантии?**

Информацию о гарантии, применимой к этому компьютеру, включая гарантийный срок и тип гарантийного обслуживания, см. в “Приложение А. Ограниченная гарантия Lenovo” на стр. 116.

### ■ ■ Устранение неполадок

---

Если здесь не удалось найти описание проблемы, см. главу 2. В следующем разделе рассматриваются только те неполадки, которые не потребуют изучения исчерпывающей информации главы 2.

#### ■ Проблемы, связанные с дисплеем

**При включении компьютера на экране ничего не появляется.**

##### ❖ Примечание:

Если используется внешний монитор: См. “Неполадки экрана компьютера” на стр. 52.

- Можно установить минимальный уровень яркости.  
Яркость регулируется сочетанием клавиш **Fn + ▲**.
- Если экран остается пустым, проверьте следующее:
  - Аккумуляторная батарея установлена правильно.
  - Адаптер сети переменного тока подключен к компьютеру, а вилка сетевого шнура включена в исправную электрическую розетку.
  - Включено питание компьютера. (Чтобы убедиться в этом, еще раз нажмите кнопку электропитания.)
- Если эти требования выполнены, но на экране по-прежнему ничего нет, обратитесь в сервис-центр для проверки компьютера.

### **При включении компьютера появляется только белый курсор на пустом экране.**

При помощи программы OneKey Recovery (Восстановление одной клавишей) восстановите резервные копии файлов в среде Windows или весь жесткий диск до исходного состояния. Если на экране по-прежнему ничего нет, кроме курсора, обратитесь в сервис-центр для проверки компьютера.

#### **❖ Примечание:**

Приведенные выше инструкции относятся только к пользователям Windows XP.

### **Экран гаснет при включенном компьютере.**

Возможно, включена экранная заставка или режим управления электропитанием. Чтобы выйти из режима экранной заставки, ждущего режима или режима гибернации, выполните одно из следующих действий:

- Прикоснитесь к сенсорной панели.
- Нажмите любую клавишу.
- Нажмите кнопку электропитания.

### ■ Проблемы с паролем

#### Я забыл пароль.

- Если вы забыли пароль пользователя, для его отмены потребуется доставить компьютер в уполномоченный сервис-центр или к торговому представителю Lenovo.
- Если вы забыли пароль привилегированного пользователя, то официальный сервис-центр Lenovo не сможет переустановить пароль. Необходимо доставить компьютер в уполномоченный сервис-центр или к торговому представителю Lenovo для замены материнской платы. Необходимо иметь на руках документы, подтверждающие приобретение данного компьютера, и оплатить стоимость запасных частей и обслуживания.

### ■ Неполадки клавиатуры

#### При вводе буквы на экране появляется цифра.

Включена функция NumLock. Чтобы отключить ее, нажмите сочетание клавиш **Fn + F7/NmLk**.

### ■ Проблемы ждущего режима или режима гибернации

#### **Компьютер неожиданно переключается в ждущий режим.**

Если процессор перегревается, компьютер автоматически переключается в ждущий режим, чтобы дать процессору остыть и чтобы защитить процессор и другие внутренние узлы. Проверьте настройки ждущего режима.

#### **Компьютер переключается в ждущий режим сразу после окончания самодиагностики при включении.**

Проверьте следующее:

- Аккумуляторная батарея заряжена.
- Рабочая температура не выходит за пределы допустимого диапазона. См. “Технические характеристики” на стр. 133.

Если аккумуляторная батарея заряжена, а рабочая температура не выходит за допустимые границы, то отдайте компьютер в ремонт.

#### **Появляется сообщение о критически низком уровне заряда батареи, и компьютер немедленно выключается.**

Уровень заряда батареи снизился до критического. Подключите к компьютеру адаптер сети переменного тока или замените аккумуляторную батарею полностью заряженной батареей.

### **Компьютер не выходит из ждущего режима и не работает.**

Если компьютер не выходит из ждущего режима, то, возможно, он автоматически переключился в режим гибернации из-за разрядки батареи.

- Компьютер находится в ждущем режиме. Подключите к компьютеру адаптер сети переменного тока, затем нажмите кнопку электропитания или любую клавишу.
- Если компьютер находится в ждущем режиме/режиме гибернации или выключен. Подключите к компьютеру адаптер сети переменного тока, затем нажмите кнопку электропитания, чтобы возобновить работу.

Если компьютер так и не выходит из ждущего режима, не отвечает на команды и его не удастся выключить, перезагрузите компьютер. Несохраненные данные могут быть потеряны. Чтобы перезагрузить компьютер, держите кнопку электропитания нажатой в течение 4 секунд или более. Если компьютер не перезагружается, отключите сетевой адаптер и извлеките аккумуляторную батарею.

### ■ Неполадки экрана компьютера

#### На экране ничего нет.

Выполните следующие действия:

- Если компьютер работает от адаптера сети переменного тока или аккумуляторной батареи, а горит индикатор состояния батареи, нажмите сочетание клавиш **Fn** + **↑**, чтобы увеличить яркость экрана.
- Если индикатор питания мигает, нажмите любую клавишу или кнопку включения для выхода из ждущего режима.
- Если проблема не устраняется, воспользуйтесь решением для проблемы “На экране неразборчивое или искаженное изображение”.

#### На экране неразборчивое или искаженное изображение.

Проверьте следующее:

- Драйвер дисплея установлен правильно.
- Разрешение и цветовая палитра экрана заданы правильно.
- Правильно задан тип монитора.

#### На экране появляются непонятные символы.

Проверьте, правильно ли установлена операционная система или приложение? Если они установлены и настроены правильно, обратитесь в сервис-центр для проверки компьютера.

**Каждый раз при включении компьютера можно заметить, что на экране нет каких-то точек, другие – обесцвечены или слишком яркие.**

Это особенность технологии TFT. Дисплей компьютера состоит из большого числа тонкопленочных транзисторов (Thin-Film Transistors, TFT). На дисплее все время может быть небольшое количество отсутствующих, обесцвеченных или слишком ярких точек.

### ■ Проблемы со звуком

**Динамик не воспроизводит звук, даже когда включена большая громкость.**

Проверьте следующее:

- Функция выключения звука не включена.
- К разъему для наушников не подключены наушники.

### ■ Неполадки аккумуляторной батареи

**За обычное для компьютера время зарядки не удается полностью зарядить аккумуляторную батарею при выключенном компьютере.**

Подробнее См. “Проверка состояния аккумуляторной батареи” в главе 2.

**Компьютер выключается до того, как индикатор состояния аккумуляторной батареи покажет полную разрядку.  
-или-**

**Компьютер продолжает работать после того, как индикатор состояния аккумуляторной батареи покажет полную разрядку.**

Разрядите и вновь зарядите аккумуляторную батарею.

**Полностью заряженная батарея обеспечивает слишком короткое время работы.**

Подробнее См. “Обращение с аккумуляторной батареей” в главе 2.

### Компьютер не работает от полностью заряженной батареи.

Возможно, сработало устройство защиты от перепадов напряжения в аккумуляторной батарее. Выключите компьютер на одну минуту (при этом произойдет сброс защитного устройства), затем вновь включите его.

### Аккумуляторная батарея не заряжается.

Подробнее См. “Обращение с аккумуляторной батареей” в главе 2.

## ■ Неполадки жесткого диска

### Не работает жесткий диск.

Убедитесь, что в меню **Boot (Загрузка)** программы BIOS Setup Utility жесткий диск включен в список **Boot Sequence (Последовательность загрузки)** в правильном порядке.

## ■ Проблемы, связанные с запуском

### Операционная система Microsoft® Windows не запускается.

Воспользуйтесь программой OneKey Recovery (Восстановление одной клавишей) для обнаружения причины и устранения проблемы. Дополнительную информацию о приложении OneKey Recovery см. в документе *Руководство пользователя OneKey Rescue System*.

### ❖ **Примечание:**

Приведенные выше инструкции относятся только к пользователям Windows XP.

## ■ **Другие проблемы и неполадки**

### **Компьютер не отвечает.**

- Чтобы выключить компьютер, держите кнопку электропитания нажатой в течение 4 секунд или более. Если компьютер так и не выключается, отключите адаптер сети переменного тока и извлеките аккумуляторную батарею.
- Компьютер мог заблокироваться при переходе в ждущий режим, если в это время шел процесс обмена данными. Отключайте таймер перехода в ждущий режим, если вы работаете в сети.

### **Компьютер не загружается с требуемого устройства.**

См. меню **Boot (Загрузка)** программы BIOS Setup Utility. Убедитесь, что последовательность загрузки в программе BIOS Setup Utility задана так, что компьютер будет загружаться с требуемого устройства.

Кроме того, убедитесь, что устройство, с которого должен загружаться компьютер, включено. Убедитесь, что в меню **Boot (Загрузка)** программы BIOS Setup Utility устройство включено в список **Boot Order (Последовательность загрузки)**.

## Глава 5. Получение консультаций и услуг

### ■ ■ Получение консультаций и услуг

---

Если вам нужны консультации, услуги или техническая помощь или вы просто хотите больше узнать о компьютерах Lenovo, то можно воспользоваться разнообразными источниками информации, которые предлагает Lenovo. В этом разделе описано, где можно получить дополнительную информацию о компьютерах Lenovo, что делать, если возникнут неполадки в работе компьютера, и куда при необходимости следует обращаться за техническим обслуживанием.

Пакеты обновления (Service Pack) Microsoft — это источник последних обновлений продуктов Windows. Их можно получать через Интернет (соединение может быть платным) или на диске. Более подробную информацию, включая ссылки, см. на веб-узле корпорации Майкрософт <http://www.microsoft.com>. Для продуктов Microsoft Windows, входящих в комплект поставки вашего компьютера Lenovo, специалисты технической поддержки Lenovo обеспечивают оперативную помощь при установке пакетов обновления и дают ответы на вопросы, которые могут возникнуть при установке.

### ■ ■ Получение консультаций через Интернет

Последнюю информацию о компьютерах Lenovo и поддержке для них можно найти в Интернете на веб-сайте Lenovo. Адрес главной страницы веб-сайта Lenovo: <http://consumersupport.lenovo.com>.

Информацию о поддержке данного компьютера Lenovo IdeaPad™ можно найти по адресу <http://consumersupport.lenovo.com/ru>. Посетив этот веб-сайт, можно узнать, как устранять неполадки, ознакомиться с новыми способами использования компьютера, получить информацию о дополнительных аппаратных средствах, которые еще больше упростят работу на компьютере Lenovo.

### ■ ■ Обращение в Центр поддержки клиентов

Если вы пытались исправить неполадку самостоятельно, но вам это не удалось, то во время гарантийного периода можно позвонить в Центр поддержки клиентов. В течение гарантийного срока предоставляются следующие услуги:

- Выявление неполадок: квалифицированные сотрудники помогут определить, связана ли неполадка с аппаратными средствами, и решить, что следует предпринять для устранения неполадки.
- Ремонт аппаратных средств Lenovo: если будет установлено, что неполадка связана с аппаратными средствами, на которые предоставляется гарантия, то квалифицированные специалисты обеспечат должный уровень сервисного обслуживания.

- Технологические изменения: иногда после продажи изделия бывает необходимо внести в него изменения. Lenovo или уполномоченный дилер Lenovo внесут необходимые технологические изменения, относящиеся к приобретенным аппаратным средствам.

Гарантия не распространяется на:

- Замену или использование компонентов, которые не произведены Lenovo (или для Lenovo), или компонентов, на которые нет гарантии
- Выявление причин неполадок в программных средствах
- Конфигурирование BIOS в процессе установки или обновления
- Изменение, модификацию и обновление драйверов устройств
- Установку и обслуживание сетевых операционных систем (NOS)
- Установку и обслуживание прикладных программ

Чтобы выяснить, находится ли ваше оборудование Lenovo на гарантии и когда истекает гарантийный срок, перейдите на веб-страницу <http://www.lenovo.com/support> и щелкните **Warranty (Гарантия)**, а затем следуйте инструкциям на экране.

Полное изложение гарантийных условий Lenovo см. в гарантии Lenovo на аппаратные средства. Обязательно сохраните свидетельство законного приобретения компьютера — это необходимое условие для получения гарантийного обслуживания.

Обращаясь в службу поддержки по телефону, постарайтесь быть рядом с компьютером на тот случай, если, пытаясь помочь устранить неполадку, представитель службы технической поддержки попросит выполнить какие-то действия. Прежде чем звонить, обязательно загрузите самые последние драйверы и системные обновления и запишите всю информацию. Обращаясь за технической помощью, имейте под рукой следующую информацию:

- Тип и модель компьютера
- Серийные номера компьютера, монитора и прочих компонентов, а также свидетельство их законного приобретения
- Описание неполадки
- Данные о конфигурации аппаратных и программных средств компьютера

Номера телефонов центров поддержки клиентов приведены в данном руководстве в “Приложение А. Ограниченная гарантия Lenovo” на стр. 116.

### ❖ Примечание:

Телефонные номера могут быть изменены без предварительного уведомления. Актуальные номера телефонов центров поддержки клиентов и часы работы можно узнать на веб-сайте <http://consumersupport.lenovo.com/ru>. Если в списке телефонов не указан номер телефона для вашей страны или региона, свяжитесь с местным продавцом или торговым представителем Lenovo.

### ■ ■ Получение помощи за пределами вашей страны —

Если вы путешествуете со своим компьютером или переезжаете в страну, где продаются компьютеры того же типа, что и этот компьютер Lenovo, он может подпадать под условия Международного гарантийного обслуживания, что автоматически дает право на получение гарантийного обслуживания в течение гарантийного срока. Обслуживание будет выполняться поставщиками услуг, уполномоченными проводить гарантийное обслуживание.

В каждой стране существует свой порядок обслуживания; некоторые услуги могут предоставляться не во всех странах. В некоторых странах может оказаться, что сервисные центры обслуживают не все модели компьютеров данного типа. В некоторых странах обслуживание может быть платным, и могут действовать какие-либо ограничения.

Чтобы определить, распространяются ли условия международной гарантии на ваш компьютер, и просмотреть список стран, на которые распространяются ее условия, посетите веб-сайт <http://consumersupport.lenovo.com>, щелкните **Warranty (Гарантия)** и следуйте инструкциям на экране.

## Глава 6. Инструкции по безопасности, эксплуатации и уходу

### ■ Важная информация по технике безопасности —

Эта информация поможет вам безопасно пользоваться ноутбуком. Внимательно изучите и сохраните всю документацию, прилагаемую к компьютеру. Содержащаяся в данном документе информация не меняет условий вашего договора о приобретении компьютера или ограниченной гарантии Lenovo. Подробнее См. “Приложение А. Ограниченная гарантия Lenovo” на стр. 116.

Мы придаем большое значение безопасности пользователей. При разработке изделий мы уделяем значительное внимание безопасности и эффективности. Однако персональные компьютеры представляют собой электронные устройства. Это значит, что сетевые электрические шнуры, адаптеры сети переменного тока и другие компоненты несут потенциальную угрозу безопасности и могут стать причиной травм или материального ущерба, особенно в случае неправильного обращения. Чтобы свести эту угрозу к минимуму, строго следуйте инструкциям, прилагаемым к изделию, соблюдайте инструкции, приведенные на предупредительных табличках и в руководствах по эксплуатации, а также изучите содержание данного документа. Тщательное соблюдение предписаний и рекомендаций, содержащихся в данном документе и других прилагаемых к компьютеру документах, поможет вам защитить себя от возможных опасностей и создать безопасную рабочую среду.

### ❖ Примечание:

В данном документе упоминаются сетевые адаптеры и аккумуляторные батареи. Помимо ноутбуков, внешние сетевые адаптеры используется и в других устройствах (например, в колонках и мониторах). Если у вас имеется такое устройство, данная информация относится и к нему. Кроме того, в компьютерах есть встроенная батарейка размером с небольшую монету, обеспечивающая поддержание питания системных часов даже при выключенном компьютере; информация по мерам безопасности при работе с батарейками относится ко всем компьютерам.

### ■ Состояния, требующие немедленных действий

Изделие может получить повреждения в результате неправильного или небрежного обращения. При этом повреждение может оказаться столь серьезным, что изделием можно будет пользоваться только после его осмотра и (при необходимости) ремонта уполномоченным специалистом по обслуживанию.

Как и в случае любого электронного устройства, внимательно следите за изделием, когда оно включено. В очень редких случаях при включении в сеть из устройства появляется дым, сыплются искры или исходит запах. Можно также услышать щелчок, потрескивание или шипение. Эти признаки просто могут означать, что какой-то внутренний электронный компонент вышел из строя в безопасном режиме. Однако они могут означать и потенциально опасное состояние устройства. Не рискуйте и не пытайтесь самостоятельно определить причину этих явлений. Обратитесь в Центр поддержки клиентов за дополнительными указаниями. Список телефонов отделов обслуживания и поддержки приведен на веб-сайте <http://consumersupport.lenovo.com>.

## Глава 6. Инструкции по безопасности, эксплуатации и уходу

Регулярно осматривайте компьютер и все его компоненты на наличие повреждений, износа или признаков потенциальной опасности.

При возникновении сомнений о состоянии какого-либо компонента не пользуйтесь изделием. Обратитесь в Центр поддержки клиентов или к изготовителю изделия и узнайте, как проверить изделие и где при необходимости можно его отремонтировать.

В маловероятном случае обнаружения одного из описанных ниже признаков неисправностей или в случае сомнений в безопасности устройства выключите устройство и отсоедините источники питания и коммуникационные линии до тех пор, пока вы не получите дальнейших указаний из Центра поддержки клиентов.

- Сетевые шнуры, электрические вилки, адаптеры сети переменного тока, удлинители, разрядники и источники питания с трещинами, вмятинами, выбоинами и другими следами повреждения или разрушения.
- Признаки перегрева, дым, искры или пламя.
- Повреждения аккумуляторной батареи (трещины, выбоины, вмятины), протечка или отложение посторонних веществ на ее поверхности.
- Щелчки, потрескивание или шипение внутри изделия или исходящий от него запах.
- Признаки попадания жидкости внутрь компьютера или падения тяжёлого предмета на компьютер, на сетевой электрический шнур или на сетевой адаптер.
- В компьютер, на сетевой электрический шнур или сетевой адаптер попала вода.
- Изделие уронили или повредили.
- Изделие не работает надлежащим образом, хотя вы точно следуете инструкциям по эксплуатации.

### ❖ Примечание:

Если вы заметите признаки неполадки в изделии, изготовленном не компанией Lenovo или не для Lenovo (например в удлинителе), не пользуйтесь им до тех пор, пока не получите соответствующих рекомендаций от производителя или не найдете подходящую замену.

### ■ Правила техники безопасности

Во избежание травм и материального ущерба всегда соблюдайте следующие меры предосторожности.

### ■ Обслуживание и модернизация

#### ⦿ Внимание!

Не пытайтесь самостоятельно выполнять обслуживание изделия кроме случаев, когда это рекомендовано Центром поддержки клиентов или документацией к изделию. Обращайтесь только к поставщикам услуг (в сервис-центры), которые уполномочены выполнять ремонт данного изделия.

### ❖ Примечание:

Примечание: некоторые детали компьютера могут быть модернизированы или замены пользователем. Компоненты, для которых возможна модернизация, обычно называются опциями. Заменяемые компоненты, для которых предусмотрена установка пользователем, называются Customer Replaceable Units (компоненты, заменяемые пользователем,

сокращенно CRU). Если пользователи могут сами установить опции или заменить CRU, то Lenovo предоставляет соответствующие инструкции по замене этих компонентов. При установке или замене компонентов нужно строго следовать этим инструкциям. Если индикатор питания находится в состоянии Выключено, то это еще не значит, что на внутренние компоненты устройства не подается напряжение. Прежде чем снимать крышки с устройства, оснащенного сетевым шнуром, убедитесь, что устройство выключено, а вилка сетевого шнура вынута из розетки. Дополнительную информацию о CRU см. “Приложение В. Компоненты, заменяемые пользователем (Customer Replaceable Units, CRU)” на стр. 132. В случае возникновения проблем и вопросов обращайтесь в Центр поддержки клиентов.

Хотя в компьютере нет подвижных деталей, соблюдение приведенных ниже предупреждений необходимо для обеспечения вашей безопасности после отсоединения сетевого шнура.

### **\* Опасно!**

Опасные подвижные детали. Не дотрагивайтесь до них.

### **⦿ Внимание!**

Перед заменой любых CRU выключите компьютер и дайте ему остыть (3–5 минут), прежде чем открывать корпус.

### ■ Сетевые шнуры и адаптеры

#### ✱ Опасно!

Используйте только сетевые шнуры и адаптеры, поставленные изготовителем изделия. Сетевой шнур и адаптер предназначены для работы только с данным изделием. Запрещается использовать их для работы с другими устройствами.

Сетевые шнуры должны быть одобрены для использования. Например, в Германии нужно использовать шнуры H03VV-F, 3G, 0,75 мм<sup>2</sup> и более. В других странах нужно использовать соответствующие типы шнуров.

Запрещается наматывать сетевой шнур вокруг сетевого адаптера и других предметов. Это может привести к тому, что изоляция потрескается, расслоится или лопнет. Это представляет угрозу безопасности.

Прокладывайте сетевые шнуры и прочие кабели так, чтобы о них нельзя было споткнуться и чтобы они не оказались заземленными какими-либо предметами.

Не допускайте попадания жидкостей на сетевые шнуры и адаптеры. В частности, не оставляйте их возле раковин, ванн, в туалете или на полу, который убирают с использованием жидких моющих средств. Попадание жидкости может вызвать короткое замыкание, особенно если сетевой шнур или адаптер изношен или поврежден в результате неаккуратного обращения. Жидкости также могут вызывать постепенную коррозию контактов сетевого шнура и/или адаптера, что, в свою очередь, будет приводить к их перегреву.

Сетевые шнуры и сигнальные кабели должны подсоединяться в правильной последовательности. Следите за тем, чтобы вилки и разъемы сетевых шнуров надежно и плотно входили в розетки и гнезда.

Не пользуйтесь сетевыми адаптерами со следами коррозии на штырьках вилки и/или признаками перегрева (например деформация пластика) на вилке или корпусе адаптера.

Не пользуйтесь сетевыми шнурами со следами коррозии или перегрева на входных или выходных электрических контактах или с признаками повреждения любого рода.

### ■ Удлинители и подключенные устройства

#### ✱ Опасно!

Удлинители, разрядники, источники бесперебойного питания и другие разветвители питания, которыми вы собираетесь пользоваться, должны по своим характеристикам соответствовать электрическим параметрам изделия. Не допускайте перегрузки этих устройств. В случае использования разветвителя питания подключённая к нему суммарная нагрузка не должна превышать его номинальной мощности. При возникновении вопросов относительно нагрузок, потребления электроэнергии и других электрических параметров проконсультируйтесь с электриком.

### ■ Электрические вилки и розетки

#### \* Опасно!

Если розетка, которой вы собираетесь воспользоваться для подключения компьютера и периферийных устройств, повреждена или имеет следы коррозии, то не пользуйтесь ею, пока её не заменит электрик.

Не сгибайте и не переделывайте вилку. Если вилка повреждена, то свяжитесь с производителем для её замены.

Не подключайте к розетке, к которой подключен компьютер, мощные бытовые или промышленные приборы: скачки напряжения могут повредить компьютер, данные в компьютере или устройства, подключенные к компьютеру.

Некоторые устройства снабжаются трехштырьковой вилкой. Такая вилка вставляется только в розетку с контактом заземления. Это элемент безопасности. Не пренебрегайте им, вставляя вилку с заземлением в розетку без заземления. Если вы не можете вставить вилку в розетку, выберите подходящий переходник или попросите электрика заменить розетку на другую с контактом заземления. Запрещается подключать к розетке большую нагрузку, чем та, на которую розетка рассчитана. Суммарная нагрузка системы не должна превышать 80% номинальной мощности электрической цепи. При возникновении вопросов относительно нагрузок в вашей электрической цепи проконсультируйтесь с электриком.

## Глава 6. Инструкции по безопасности, эксплуатации и уходу

Убедитесь, что подводка к розетке выполнена правильно, розетка находится рядом с местом установки компьютера и легко доступна. Не допускайте натяжения сетевого шнура.

Убедитесь, что к розетке подведено правильное напряжение и что она может обеспечить ток, потребляемый подключаемым устройством.

Вставляйте вилку в розетку и вынимайте вилку из розетки с осторожностью.

### ■ Инструкции по обращению с электроприборами

#### ✱ Опасно!

Запрещается снимать крышку с блока питания или любого другого узла, на который нанесены следующие знаки.



Внутри устройства с такой наклейкой присутствует опасное напряжение, течет сильный ток и выделяется значительная энергия. Внутри этих узлов нет деталей, подлежащих обслуживанию. Если вы подозреваете, что с какой-то из этих деталей возникла проблема, обратитесь к специалисту.

### ■ **Инструкции по обращению с литиевой таблеточной батареей**

#### **\* Опасно!**

При неправильной замене батарейки существует опасность взрыва.

При замене литиевой таблеточной батарейки используйте только батарейку того же типа, рекомендованного изготовителем (или эквивалентного). Внутри батарейки содержится литий, поэтому при неправильном использовании, обращении или утилизации батарейка может взорваться.

Запрещается:

- Бросать или погружать батарейку в воду
- Нагревать батарейку выше 100°C
- Ремонтировать или разбирать батарейку

При утилизации батареек соблюдайте правила, действующие в вашей стране.

Нижеследующее заявление относится к пользователям в штате Калифорния (США).

Информация по перхлоратам для Калифорнии:

## Глава 6. Инструкции по безопасности, эксплуатации и уходу

Продукты, укомплектованные литиевыми таблеточными батареями CR (двуокись марганца), могут содержать перхлораты.

Если содержит перхлораты — возможно, требуется особое обращение. См. <http://www.dtsc.ca.gov/hazardouswaste/perchlorate>.

### ■ Выделение тепла и вентиляция

#### ✱ Опасно!

При работе компьютера, адаптеров сети переменного тока и многих дополнительных устройств выделяется тепло (если они включены и заряжается аккумулятор). Переносные компьютеры выделяют значительное количество тепла и в силу своего небольшого размера могут сильно нагреваться. Обязательно соблюдайте следующие меры предосторожности:

- Когда компьютер включен или заряжается аккумуляторная батарея, основание компьютера, подставка для рук и некоторые другие части могут нагреваться. Не допускайте, чтобы части компьютера, которые нагреваются во время работы, длительное время соприкасались с руками, коленями или другими частями тела. При использовании клавиатуры не держите долго руки на подставке для рук. При нормальной работе компьютера выделяется тепло. Количество тепла зависит от интенсивности работы компьютера и уровня заряда аккумуляторной батареи. При длительном контакте компьютера с телом, даже через одежду, у вас могут возникнуть неприятные ощущения, и даже может появиться ожог. Время от времени делайте паузу при работе на клавиатуре (убирайте руки с подставки для рук) и не используйте клавиатуру в течение длительного времени.

## Глава 6. Инструкции по безопасности, эксплуатации и уходу

- Не пользуйтесь компьютером и не заряжайте аккумулятор возле горючих материалов и во взрывоопасных средах.
- Для предотвращения перегрева, повышения безопасности, надёжности и комфорта при эксплуатации компьютера в нём предусмотрены вентиляционные отверстия и вентиляторы и/или теплоотводы. Положив ноутбук на кровать, диван, ковёр и т.п., вы можете нечаянно перекрыть один из каналов отвода тепла. Следите за беспрепятственным функционированием вентиляции компьютера.
- Если сетевой адаптер подключен к электрической розетке и к компьютеру, он нагревается. Не допускайте, чтобы во время работы адаптер касался вашего тела. Запрещается использовать адаптер сети переменного тока для того, чтобы согреться. Длительный контакт адаптера с телом, даже через одежду, может привести к ожогу.

Обязательно соблюдайте основные правила техники безопасности при работе на компьютере:

- Корпус включенного компьютера должен быть закрыт.
- Периодически проверяйте, не скопилась ли пыль на наружных частях компьютера.
- Удаляйте пыль из вентиляционных отверстий и прорезей в лицевой панели. Если компьютер работает в запыленном помещении или в местах с интенсивным движением, то чистить его нужно чаще.
- Не перекрывайте и не блокируйте вентиляционные отверстия.
- Не работайте на компьютере, размещенном в нише, и не храните его там: это повышает опасность перегрева.
- Температура приточного воздуха не должна превышать 35°C.

### ■ Информация по технике безопасности при использовании мобильного широкополосного доступа

- 1 Не используйте функцию мобильного широкополосного доступа на своем компьютере в местах с повышенной огнеопасностью (например, на бензозаправочной станции) или в непосредственной близости от места проведения взрывных работ. В редких случаях в модуле мобильного широкополосного доступа, как и в других устройствах сотовой связи, могут возникать искры.
- 2 Не пользуйтесь функцией мобильного широкополосного доступа вне помещения во время грозы.
- 3 Использование переносных устройств на борту самолета запрещается многими авиакомпаниями, особенно во время взлета и посадки. Встроенный модуль мобильного широкополосного доступа на данном компьютере представляет собой радиопередатчик малой мощности. Во включенном состоянии он периодически принимает и передает радиочастотную (РЧ) энергию, которая может создавать помехи в работе системы связи или навигационной системы самолета. О возможности использования мобильного широкополосного доступа см. правила или положения конкретной авиакомпании. Никогда не включайте функцию мобильного широкополосного доступа на своем компьютере за исключением случаев, когда получено прямое разрешение на использование этой функции.
- 4 Соблюдайте необходимые ограничения при использовании компьютера в больницах. В больницах используется сложное оборудование, которое может быть чувствительным к электромагнитным помехам. Не используйте функцию мобильного широкополосного доступа рядом с медицинским оборудованием без разрешения.

- 5 Мобильная широкополосная связь может влиять на работу имплантированных кардиостимуляторов и других имплантированных медицинских приборов. Пациенты с имплантированными кардиостимуляторами должны быть хорошо осведомлены, что использование функции мобильного широкополосного доступа на этом компьютере может привести к нарушению работы имплантированных устройств. При наличии подозрений у пациента на наличие помех немедленно отключите беспроводную радиосвязь на компьютере и обратитесь к врачу.
- 6 Встроенный в данный компьютер модуль мобильного широкополосного доступа не поддерживает голосовые вызовы, следовательно его не удастся использовать для важной связи. Поэтому не стоит полагаться на то, что с помощью данного устройства можно будет установить необходимую связь.

### ■ Техника безопасности при эксплуатации дисководов компакт-дисков и DVD-дисков

#### ✱ Опасно!

Компакт-диски и DVD-диски вращаются в дисководах с большой скоростью. Если компакт-диск или DVD-диск имеет трещину или какое-то другое повреждение, при работе привода он может разломиться или даже разлететься на куски. Для предотвращения травм и поломки компьютера разлетающимися кусками лопнувшего компакт-диска соблюдайте следующие правила:

- Храните компакт-диски и DVD-диски только в оригинальных футлярах.
- Храните компакт-диски и DVD-диски в местах, где нет прямого солнечного света, и вдали от нагревателей и различных источников тепла.
- Не держите компакт-диски и DVD-диски в компьютере, когда вы не пользуетесь ими.
- Не сгибайте компакт-диски и DVD-диски, не прилагайте усилий, вставляя их в компьютер или убирая в футляр.
- Перед использованием компакт-диска и DVD-диска проверяйте, нет ли на нем трещин. Не пользуйтесь треснувшими или поврежденными компакт-дисками.

### ■ **Информация о технике безопасности при работе с электроприборами**

#### **\* Опасно!**

Существует опасность поражения электрическим током от электрических шнуров, телефонных и других линий связи.

Во избежание поражения электрическим током:

- Не работайте на компьютере во время грозы.
- Не присоединяйте и не отсоединяйте кабели, а также не производите установку, обслуживание или переконфигурирование данного изделия во время грозы.
- Подсоединяйте сетевые шнуры к электрическим розеткам с правильной подводкой и заземлением.
- Оборудование, подсоединяемое к данному изделию, включайте в розетки с правильной подводкой.
- По мере возможности старайтесь действовать одной рукой при отсоединении или присоединении сигнальных кабелей.
- Запрещается включать оборудование, если оно имеет повреждения или следы возгорания или попавшей внутрь воды.
- Перед тем как открывать крышки устройства, отсоединяйте сетевые шнуры, аккумулятор и все кабели, если только в инструкциях по установке и конфигурированию не указано иное.
- Не включайте компьютер, пока не закроете корпус. Запрещается работать на компьютере, если его корпус открыт.

## Глава 6. Инструкции по безопасности, эксплуатации и уходу

- Устанавливая или перемещая изделие либо подсоединенные к нему устройства, а также открывая их корпуса, отсоединяйте и присоединяйте кабели так, как описано ниже.

Подключение:

1. Выключите все устройства.
2. Сначала присоедините все кабели к устройствам.
3. Присоедините сигнальные кабели к разъемам.
4. Вставьте вилки сетевых шнуров в розетки.
5. Включите устройства.

Отключение:

1. Выключите все устройства.
2. Сначала выньте вилки сетевых шнуров из розеток.
3. Отсоедините сигнальные кабели от разъемов.
4. Отсоедините все кабели от устройств.

Перед подсоединением всех электрических кабелей к компьютеру нужно отсоединить сетевой шнур от розетки.

Вставить вилку сетевого шнура в розетку можно только после того, как к компьютеру будут подсоединены все остальные кабели.

■ **Подтверждение соответствия требованиям к лазерному оборудованию**

Некоторые модели персональных компьютеров оснащены дисководом компакт-дисков и DVD-дисков. Дисководы компакт-дисков и DVD-дисков можно также приобрести отдельно в качестве дополнительного оборудования. Дисководы компакт-дисков и DVD-дисков представляют собой лазерное оборудование. На крышке дисковода прикреплена наклейка (показана ниже) с маркировкой дисковода:

CLASS 1 LASER PRODUCT  
LASER KLASSE 1  
LUOKAN 1 LASERLAITE  
APPAREIL A LASER DE CLASSE 1  
KLASS 1 LASER APPARAT



Пример наклейки

В США на эти устройства имеются сертификаты, подтверждающие их соответствие требованиям подраздела J Федеральных правил, код 21, Министерства здравоохранения и социальных служб для лазерного оборудования класса 1. В других странах на эти дисководы имеются сертификаты, подтверждающие их соответствие требованиям Международной электротехнической комиссии (IEC) 60825-1 и CENELEC EN 60825-1 для лазерного оборудования класса 1.

Лазерные изделия класса 1 не считаются опасными. Конструкция лазерных систем и оптических дисководов такова, что во время их обычной эксплуатации, обслуживания или ремонта пользователь не подвергается воздействию лазерного излучения выше класса 1.

**Если у вас установлен дисковод компакт-дисков или DVD-дисков, то соблюдайте приведенные ниже правила обращения с этими устройствами.**

**\* Опасно!**

Неправильное использование органов управления, регулировок и выполнение процедур, не описанных в данной публикации, может привести к облучению, опасному для здоровья.

Не снимайте крышки этих дисководов. При снятии крышки дисковода компакт-дисков или DVD-дисков можно подвергнуться опасному воздействию лазерного излучения. Внутри дисководов компакт-дисков или DVD-дисков нет узлов, подлежащих обслуживанию.

**В некоторых дисководах компакт-дисков или DVD-дисков используются встроенные лазерные диоды класса 3А или 3В. Обратите внимание на приведенное ниже предостережение.**

**\* Опасно!**

В открытом состоянии является источником лазерного излучения. Не смотрите на луч невооруженным глазом или с использованием оптических приборов, а также избегайте прямого воздействия лазерного луча.

### ■ **Инструкции по обращению с жидкокристаллическим дисплеем**

**⦿ Внимание!**

Информация о содержании ртути (не относится к моделям со светодиодной задней подсветкой):

Флуоресцентная лампа в ЖК-дисплее содержит ртуть; утилизируйте ее согласно требованиям местного или федерального законодательства.

ЖК-дисплей сделан из стекла, которое может разбиться в случае небрежного обращения с компьютером или в случае его падения. Если ЖК-дисплей разбился и вытекший жидкокристаллический материал попал в глаза, в рот или на одежду, немедленно выполните следующие действия:

## Глава 6. Инструкции по безопасности, эксплуатации и уходу

Если вытекший жидкокристаллический материал попал в глаза или в рот, обильно промойте глаза или рот проточной водой в течение не менее 15 минут. Если после промывания сохраняются какие-либо болезненные ощущения, обратитесь к врачу.

Если вытекший жидкокристаллический материал попал на кожу или на одежду, немедленно вытрите его и омойте кожу или участок одежды проточной водой с мылом в течение не менее 15 минут. Оставшийся на коже или на одежде жидкокристаллический материал может вызвать поражение кожи или повреждение одежды.

### ■ Уход за компьютером

Хотя конструкция компьютера обеспечивает его безотказную работу в нормальных условиях, при обращении с ним необходимо руководствоваться здравым смыслом. Следуя приведенным ниже важным советам, вы получите максимум пользы и удовольствия от работы на компьютере.

#### ■ Будьте внимательны к окружающей среде и условиям, в которых вы работаете

- Во время работы компьютера или при зарядке аккумуляторной батареи не кладите компьютер на колени и не допускайте, чтобы основание компьютера или любая другая его часть, которая нагревается во время работы, длительное время соприкасалась с любой частью тела. При нормальной работе компьютера выделяется тепло. Чем интенсивнее используется компьютер и чем интенсивнее заряжается аккумуляторная батарея, тем больше выделяется тепла. При его длительном контакте с телом, даже через одежду, могут возникнуть неприятные ощущения, и даже может появиться ожог.
- Если сетевой адаптер подключен к электрической розетке и к компьютеру, он нагревается. Не допускайте, чтобы во время работы адаптер касался вашего тела. Запрещается использовать адаптер сети переменного тока для того, чтобы согреться. Длительный контакт адаптера с телом, даже через одежду, может привести к ожогу.
- Прокладывайте кабели сетевого адаптера, мыши, клавиатуры, принтера и других электронных устройств, а также коммуникационные кабели так, чтобы за них нельзя было зацепиться, споткнуться или повредить каким-нибудь другим способом: это может нарушить работу компьютера. Не прикладывайте излишние усилия при работе с кабелями — их можно повредить или порвать.

## Глава 6. Инструкции по безопасности, эксплуатации и уходу

- Держите жидкости подальше от компьютера, чтобы не пролить их на него, и держите ваш компьютер подальше от воды, чтобы избежать поражения электрическим током.
- Не ешьте и не курите над клавиатурой. Мелкие частицы, попавшие на клавиатуру, могут повредить ее.
- Держите упаковочные материалы в недоступном для детей месте, поскольку, играя с пластиковым пакетом, ребенок может натянуть его себе на голову и задохнуться.
- Не подносите к компьютеру магниты, включенные мобильные телефоны, электрические приборы и динамики (ближе 13 см).
- Не подвергайте компьютер воздействию экстремальных температур (ниже 5°C и выше 35°C).
- При работе некоторых устройств (например вентиляторов переносных настольных компьютеров или очистителей воздуха) могут образовываться отрицательные ионы. Если компьютер находится рядом с таким устройством и подвергается длительному воздействию воздуха, содержащего отрицательные ионы, то на нем может образоваться электростатический заряд. В результате при касании клавиатуры или другой части компьютера может произойти электрический разряд (разряд может произойти и через разъемы ввода-вывода подключенных устройств). Направление этого разряда противоположно направлению разряда с вашего тела или одежды на компьютер, однако он опасен для компьютера.

Компьютер сконструирован и собран так, чтобы свести к минимуму влияние электростатического заряда. Однако превышение определенного уровня заряда увеличивает риск электростатического разряда. Поэтому, работая за компьютером рядом с прибором, вырабатывающим отрицательные ионы, обратите особое внимание на следующие меры предосторожности:

- Не размещайте компьютер непосредственно в потоке воздуха от прибора, вырабатывающего отрицательные ионы.
- Держите компьютер и периферийные устройства подальше от таких приборов.
- По возможности заземляйте компьютер, чтобы обеспечить безопасный электростатический разряд.

### ❖ **Примечание:**

Не все такие устройства вызывают заметный электростатический заряд.

Во избежание повреждений, вызываемых статическим электричеством при работе с компонентом или с CRU или при выполнении каких-либо операций внутри компьютера, соблюдайте описанные ниже меры предосторожности:

- Не делайте лишних движений. При любом движении вокруг вас образуется поле статического электричества.
- Обращайтесь с компонентами осторожно. Контроллеры, модули памяти и другие печатные платы можно брать только за боковые грани. Запрещается прикасаться к открытым печатным схемам.
- Не позволяйте никому прикасаться к компонентам.

## Глава 6. Инструкции по безопасности, эксплуатации и уходу

- При установке опций или CRU, чувствительных к статическому разряду, приложите антистатическую упаковку, в которую упакован компонент, к металлической крышке слота расширения или к любой другой неокрашенной металлической поверхности компьютера не менее чем на две секунды. Это снизит уровень статического электричества на упаковке и на вашем теле.
- Вынув компонент из антистатической пленки, по возможности старайтесь никуда его не класть, а сразу устанавливайте в компьютер. Если это невозможно, то расстелите на ровной гладкой поверхности антистатическую пленку, в которую был упакован компонент, и положите его на эту пленку.
- Не кладите этот компонент на корпус компьютера и другие металлические поверхности.

### ■ Обращайтесь с компьютером осторожно и бережно

- Не кладите какие-либо предметы (в том числе листы бумаги) между дисплеем и клавиатурой.
- Не роняйте, не ударяйте, не царапайте, не перегибайте, не трясите компьютер, не ставьте тяжелые предметы на компьютер, его дисплей и внешние устройства.
- Не поворачивайте дисплей на угол более 130°.

### ■ **Правильно переносите компьютер**

- Прежде чем переносить компьютер, необходимо вынуть из дисководов все носители информации, выключить все подключенные устройства и отсоединить все провода и кабели.
- Прежде чем переносить компьютер, убедитесь, что он находится в ждущем режиме, режиме гибернации или выключен. Это исключит опасность повреждения или потери данных на жестком диске.
- Поднимая раскрытый компьютер, держите его за низ. Не поднимайте и не держите компьютер за дисплей.
- Переносите компьютер в качественной сумке, обеспечивающей должную амортизацию и защиту. Не кладите компьютер в плотно набитый чемодан или сумку.

### ■ **При использовании компьютера вне помещений**

- Если вы собираетесь работать с компьютером вне помещения, предварительно сохраните критически важные данные.
- Убедитесь, что аккумуляторная батарея полностью заряжена.
- Обязательно выключайте питание и плотно закрывайте крышку (с дисплеем) компьютера.
- Следите, чтобы при закрывании компьютера между крышкой с дисплеем и клавиатурой не было никаких посторонних предметов.
- Если вы оставляете компьютер в машине, кладите его на заднее сиденье, чтобы предохранить от перегрева на солнце.
- Вместе с компьютером берите сетевой адаптер и шнур.

### ■ **Обращайтесь с носителями информации и дисководами бережно и аккуратно**

- Если компьютер оснащен оптическим дисководом, не прикасайтесь к поверхности дисков или к линзам считывающего устройства.
- Прежде чем закрывать оптический дисковод, убедитесь, что компакт-диск или DVD-диск защелкнулся на центральном штифте.
- При установке жесткого диска следуйте инструкциям, приложенным к аппаратным средствам, и используйте физическую силу, только когда это действительно необходимо.

### ■ **Безопасность данных**

- Не удаляйте неизвестные файлы и не переименовывайте файлы и каталоги, созданные не вами: эти действия могут привести к нарушению работы программного обеспечения компьютера.
- Помните, что при обращении к сетевым ресурсам компьютер становится уязвимым для компьютерных вирусов, хакеров, программ-шпионов и других злонамеренных действий, которые могут повредить компьютер, программы или данные.
- Вы сами должны предусмотреть адекватную защиту в виде брандмауэров, антивирусных программ и антишпионских программ; не забывайте своевременно обновлять эти программы.

### ■ Будьте внимательны, устанавливая пароли

- Запомните свои пароли. При утрате пароля-допуска или пароля жесткого диска уполномоченный поставщик услуг Lenovo не сможет восстановить их и в этом случае, возможно, придется заменить материнскую плату или жесткий диск.

### ■ Другие важные рекомендации

- Компьютер оснащен разъемом сети Ethernet. Убедитесь, что кабель подключается к правильному разъему, иначе можно повредить его.
- Зарегистрируйте ваши продукты в Lenovo (см. веб-страницу <http://consumersupport.lenovo.com>). В этом случае вас будет проще разыскать, если возникнет необходимость вернуть потерянный или украденный компьютер. Зарегистрировав компьютер, вы также даете Lenovo возможность сообщать вам об обновлениях и передавать техническую информацию.
- Только официальный специалист по компьютерам Lenovo может заниматься разборкой и ремонтом вашего компьютера.
- Не переделяйте и не заклеивайте защелки, которые удерживают дисплей в закрытом или открытом положении.
- Не переворачивайте компьютер, когда к нему подключен сетевой адаптер, поскольку при этом можно повредить разъем адаптера.
- Перед заменой какого-либо устройства выключите компьютер или убедитесь, что устройство можно заменять без выключения питания.

## Глава 6. Инструкции по безопасности, эксплуатации и уходу

- Перед тем как приступить к установке любого из перечисленных ниже устройств, дотроньтесь до металлической поверхности или заземленного металлического предмета. Это снимет с тела заряд статического электричества. Статическое электричество может повредить устройство.
  - Карта памяти (карта SD Card, Memory Stick, MultiMediaCard и Memory Stick Pro).
  - Модуль памяти
  - ExpressCard
- При переносе данных на флэш-карту памяти (например, на карту SD) или с такой карты не переводите компьютер в ждущий режим или в режим гибернации до окончания переноса данных. В противном случае данные могут оказаться поврежденными.

### ■ Очистка крышки компьютера

Время от времени компьютер нужно чистить, соблюдая следующие правила:

- 1 Приготовьте раствор мягкого моющего средства для посуды, не содержащего абразивного порошка и активных химических веществ (например, кислоты или щелочи). Возьмите 5 частей воды на 1 часть моющего средства.
- 2 Обмакните в получившийся раствор губку.
- 3 Отожмите из губки избыток жидкости.
- 4 Круговыми движениями губки протрите крышку, стараясь не оставлять на ней капель жидкости.
- 5 Протрите поверхность, чтобы удалить следы моющего средства.
- 6 Промойте губку чистой проточной водой.
- 7 Протрите поверхность крышки чистой губкой.
- 8 Еще раз протрите поверхность сухой тканью, не оставляющей волокон и нитей.
- 9 Когда поверхность компьютера полностью высохнет, удалите волокна ткани, если они все же остались.

#### ❖ **Примечание:**

Перед очисткой компьютера выключите его и отсоедините сетевой шнур.

### ■ Очистка клавиатуры компьютера

- ❶ Смочите мягкую чистую ткань в изопропиловом спирте.
- ❷ Протрите верхние поверхности клавиш этой тканью. Протирайте клавиши по одной; если протирать несколько клавиш одновременно, ткань может оказаться зажатой между клавишами. Следите за тем, чтобы капли жидкости не оставались на поверхности клавиш и не стекали вниз между ними.
- ❸ Дайте высохнуть.
- ❹ Для удаления крошек и пыли из промежутков между клавишами можно воспользоваться резиновой грушей с щеточкой для продувки оптики или феном для сушки волос, предварительно выключив нагрев.

❖ **Примечание:**

Не распыляйте аэрозольные чистящие средства на дисплей и клавиатуру.

### ■ Очистка дисплея компьютера

- 1 Аккуратно протрите дисплей сухой мягкой тканью, не оставляющей волокон. Если на дисплее появился след, похожий на царапину, то это может быть грязь, попавшая на дисплей с клавиатуры при нажатии на крышку снаружи.
- 2 Аккуратно сотрите или стряхните грязь мягкой сухой тканью.
- 3 Если грязь таким образом удалить не удастся, намочите мягкую ткань, не оставляющую волокон, в воде или 50%-ном растворе изопропилового спирта, не содержащем загрязняющих примесей.
- 4 Тщательно отожмите ткань.
- 5 Снова протрите дисплей, не оставляя на нем капель, чтобы жидкость не попала в компьютер.
- 6 Обязательно высушите дисплей перед тем, как закрыть его.

### ■ Специальные возможности и удобство работы

---

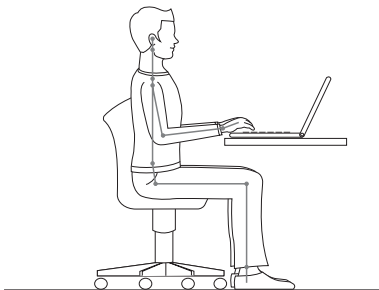
Работать на компьютере можно в разных местах, поэтому следите за правильностью осанки, надлежащим освещением и удобством рабочего места. Придерживаясь этих рекомендаций, можно повысить производительность и комфортность работы. Компания Lenovo стремится предоставить новейшую информацию и последние достижения технологии пользователям с физическими недостатками.

### ■ Информация по эргономике

При работе в виртуальном офисе приходится приспосабливаться к частым изменениям обстановки. Следуйте нескольким простым правилам, чтобы получить максимальную отдачу от работы на компьютере, и работать вам будет легче. Например, хорошее освещение и удобное кресло повысят производительность и удобство работы.

#### ❖ Примечание:

На рисунке ниже показана правильная посадка в обычной рабочей обстановке. Но даже при работе в другой, менее удобной обстановке, многие из приведенных здесь советов сохраняют свою ценность. Выработайте правильные привычки: они пригодятся вам.



**Общие замечания о позе.** Ниже приведены общие рекомендации о том, как занять правильную позу при работе на компьютере. Рекомендуется время от времени менять позу, чтобы избежать дискомфорта от длительного пребывания в одной позе. Частые, короткие перерывы в работе помогают избежать неудобств, связанных с рабочей позой.

**Дисплей.** Установите дисплей на удобном расстоянии от глаз (510–760 мм). Разместите его так, чтобы на экране не было бликов или отражений от верхнего света и внешних источников света. Поддерживайте экран дисплея в чистоте и отрегулируйте яркость для комфортной работы. Для настройки яркости нажимайте сочетание клавиш **Fn + ↑/↓**.

**Положение головы.** Голова и шея должны находиться в удобном и нейтральном положении (вертикальном или прямом).

**Кресло.** Кресло должно обеспечивать опору для спины, а высота сиденья должна регулироваться. Отрегулируйте кресло так, чтобы можно было занять удобную позу.

**Положение кистей и рук.** По возможности используйте подлокотники кресла или поверхность стола как опору для рук. Предплечья, запястья и кисти должны быть расслаблены и занимать нейтральное (горизонтальное) положение. Печатайте с помощью легких прикосновений, не бейте по клавишам.

**Положение ног.** Бедра должны быть параллельны полу, а ноги должны полной ступней стоять на полу или на специальной подставке.

### ■ Что делать, если вы находитесь в пути?

При работе на компьютере в пути или в необычной обстановке не всегда удастся следовать рекомендациям по оптимальной эргономике. Независимо от обстановки, постарайтесь все-таки следовать рекомендациям. Например, удобное сиденье и хорошее освещение обеспечат приемлемый комфорт и производительность.

### ■ Как работа на компьютере влияет на зрение?

Дисплей компьютера сконструирован с учетом самых строгих стандартов и обеспечивает ясное и четкое изображение, не напрягающее зрение. Конечно, напряженная и длительная зрительная работа может приводить к утомлению. Если у вас устают глаза или вы ощущаете зрительный дискомфорт, обратитесь за советом к окулисту.

## ■ ■ Обслуживание

---

Обслуживание — это важная составляющая эксплуатации компьютера. При должном уходе можно избежать многих обычных проблем. В следующих разделах описано, как обеспечить бесперебойную работу компьютера.

### ■ Общие рекомендации по обслуживанию

- 1 Регулярно проверяйте, насколько заполнен жесткий диск. Если жесткий диск близок к заполнению, то работа Windows XP замедляется и могут возникать ошибки.

#### ❖ **Примечание:**

Чтобы узнать, насколько заполнен диск, выполните следующие действия.

1. Нажмите **Start (Пуск)** и выберите **Мой компьютер** из меню “Пуск”.
  2. Правой кнопкой сенсорной панели щелкните жесткий диск, который нужно проверить.
  3. В раскрываемом меню выберите **Properties (Свойства)**.
  4. Проверьте, насколько заполнен жесткий диск.
  5. Нажмите кнопку **ОК**, чтобы закрыть окно свойств.
- 2 Регулярно очищайте корзину (Recycle Bin).
  - 3 Регулярно запускайте программу Diskkeeper Lite или программу дефрагментации диска Майкрософт, чтобы уменьшить время поиска и чтения данных. Чтобы запустить дефрагментацию диска, выберите **Пуск → Все программы → Стандартные → Служебные → Дефрагментация диска**.

#### ❖ **Примечание:**

Приведенные выше инструкции относятся только к пользователям Windows XP.

- Чтобы освободить пространство на диске, удалите ненужные приложения.

### ❖ **Примечание:**

Можно также проверить, не установлены ли дублирующиеся приложения или перекрывающиеся версии.

- Очищайте папки Входящие, Исходящие и Удаленные (Inbox, Sent и Trash) программы электронной почты.
- Хотя бы раз в неделю выполняйте резервное копирование данных. Если на диске содержатся важные данные, то резервное копирование имеет смысл выполнять ежедневно.
- Регулярно вручную или по расписанию создавайте снимки системы при помощи программы System Restore (Восстановление системы).

### ❖ **Примечание:**

Всегда делайте снимок системы перед установкой новых драйверов, обновлением программ или установкой новой программы.

- При необходимости обновляйте драйверы устройств и BIOS.
- Регулярно просматривайте веб-сайт <http://consumersupport.lenovo.com> для получения последних версий драйверов и обновлений.
- Пользуйтесь новейшими драйверами для аппаратных средств, выпущенных не компанией Lenovo. Прежде чем устанавливать новый драйвер устройства, прочтите замечания по выпуску, чтобы убедиться в совместимости и ознакомиться с известными проблемами.
- Ведите журнал. В журнал можно вносить сведения об основных изменениях в программных или аппаратных средствах, обновлениях драйверов устройств и сведения о мелких проблемах, с которыми вы столкнулись, и о способах их решения.

## Глава 6. Инструкции по безопасности, эксплуатации и уходу

- В случае необходимости восстановить компьютер до состояния, в котором он был отправлен с завода, вам пригодятся следующие рекомендации:
  - Отключите все внешние устройства (принтер, клавиатуру и т. д.).
  - Убедитесь, что аккумуляторная батарея заряжена и подключен сетевой адаптер.
  - Войдите в BIOS и загрузите параметры по умолчанию.
  - Выключите компьютер и запустите восстановление.
  - Если в компьютере в качестве носителей для восстановления используются диски, не извлекайте диск из дисковод, пока это не будет предложено.
- При необходимости контактную информацию Центра поддержки клиентов в вашей стране можно найти в Интернете по адресу:  
<http://consumersupport.lenovo.com/ru>.  
При обращении в Центр поддержки клиентов вы должны будете сообщить тип, модель и серийный номер компьютера; кроме того, необходимо иметь перед собой сам компьютер. Если компьютер выдал коды ошибок, то оставьте включенным экран с сообщением об ошибке или запишите его.

Драйверы устройств — это программы с инструкциями для операционной системы по работе с определенным оборудованием. Каждый компонент компьютера использует собственный драйвер. При добавлении нового компонента операционная система должна знать, как работать с этим компонентом. После установки драйвера операционная система сможет распознать новое устройство и понять, как с ним работать.

### ❖ **Примечание:**

Поскольку драйверы представляют собой программы, то, как и любые другие программы, они подвержены повреждению и могут работать неправильно в случае повреждения.

# Глава 7. Использование Linpus Linux Lite

## ■ ■ Использование Linpus Linux Lite


### ■ Включение компьютера

- 1 Откройте дисплей компьютера и нажмите кнопку питания, чтобы запустить операционную систему.
- 2 Произойдет автоматический запуск системы и вход в среду настольной системы под именем **user**.

#### ❖ Примечание:

Для учетной записи с именем user пароль по умолчанию не задан.

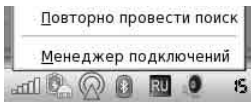
### ■ Первый запуск

При первом запуске системы Linux будет загружена рабочая среда **simple mode** (простой режим). Можно воспользоваться кнопкой переключения режимов рабочей среды  на панели задач для переключения между средами **simple mode** и **desktop mode** (режим рабочего стола).

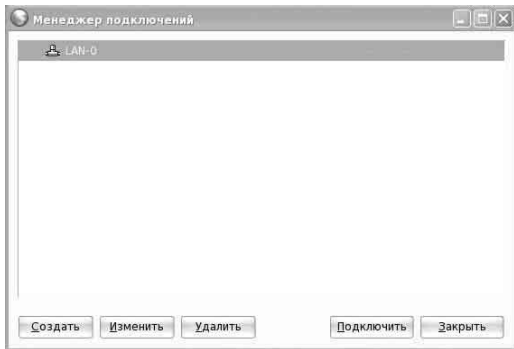
При следующем запуске системы произойдет автоматическая загрузка последнего использованного режима рабочей среды.

### ■ Настройка сетевого подключения

Для настройки сетевого подключения можно использовать **Менеджер подключений**. Щелкните левой кнопкой мыши значок сети на панели задач и выберите **Менеджер подключений**.



Используемая сеть будет отображена в открывшемся окне **Менеджер подключений**.



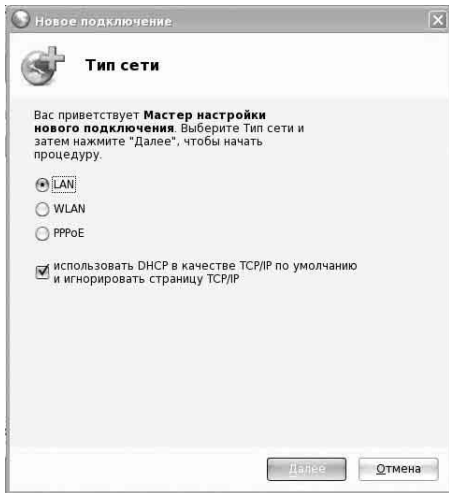
Чтобы активировать соединение, можно выбрать в окне сохраненное имя соединения и нажать кнопку **Подключить**.

Нажмите кнопку **Заккрыть**, чтобы настроить новое сетевое подключение и завершить установку соединения с кабельной или беспроводной сетью, следуя инструкциям ниже.

### **Подключение к кабельной сети**

Перед подключением к новой кабельной сети убедитесь, что компьютер правильно подключен к концентратору (или коммутатору) посредством кабеля через разъем RJ-45.

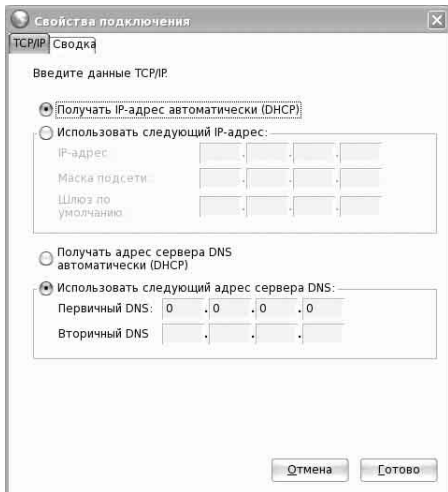
- 1 Выберите **LAN (Локальная сеть)** в окне **Новое подключение**.



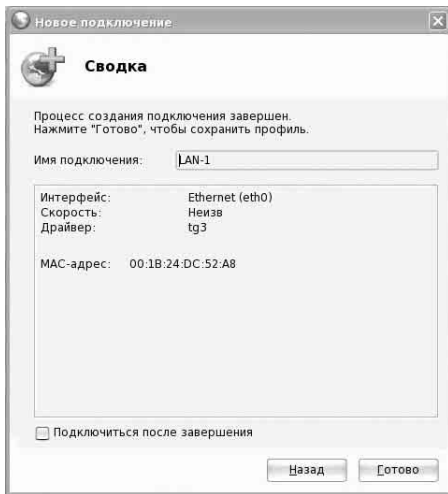
- 2 По умолчанию для подключения к кабельной сети используется метод DHCP.

**❖ Примечание:**

Чтобы настроить протокол TCP/IP вручную, снимите флажок **использовать DHCP в качестве TCP/IP по умолчанию и игнорировать страницу TCP/IP** и корректно введите данные в полях окна настройки TCP/IP. Для сохраненной настройки подключения также можно нажать кнопку **Изменить** в окне **Менеджер подключений**, чтобы настроить протокол TCP/IP.

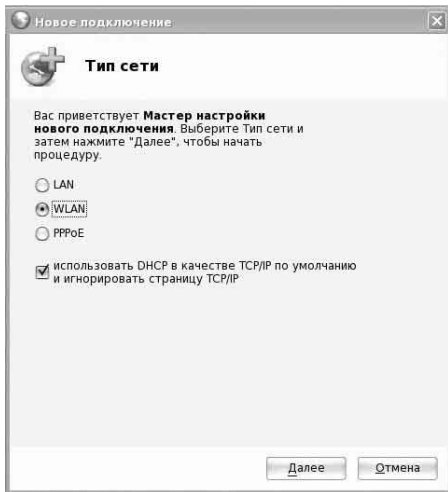


- 3 Введите любое имя подключения в окне **Сводка** и нажмите кнопку **Готово**.

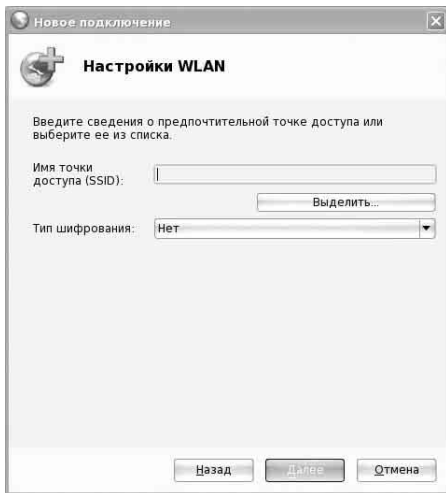


### Подключение к беспроводной сети

- 1 Выберите **WLAN (Беспроводная локальная сеть)** в окне **Новое подключение**.

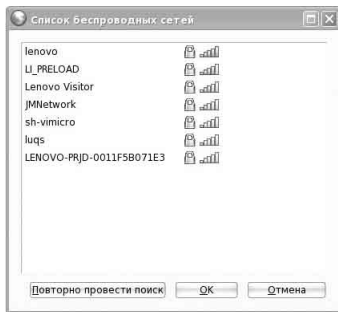


- 2 В полях **Имя точки доступа (SSID)** и **Тип шифрования** окна **Настройки WLAN** введите данные для используемой беспроводной сети.

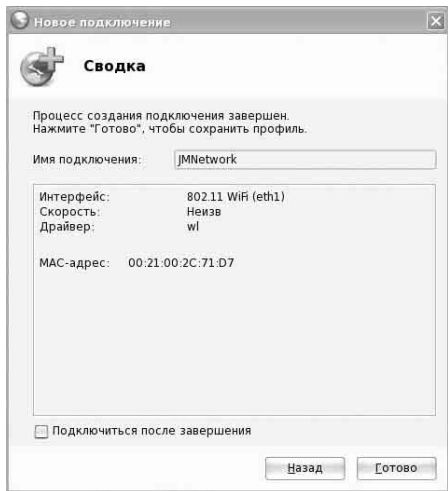



### ❖ Примечание:

Можно также нажать кнопку **Выделить...**, чтобы выбрать точку подключения к беспроводной сети, обнаруженную при автоматическом сканировании.



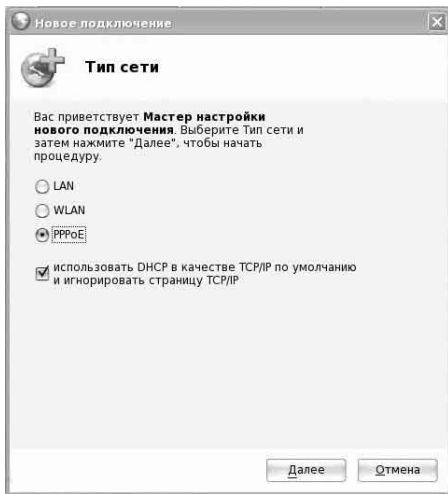
- 3 Введите любое имя подключения в окне **Сводка** и нажмите кнопку **Готово**.



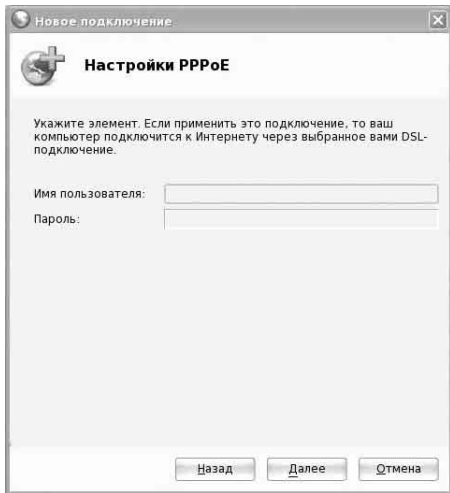
После успешного подключения к беспроводной сети на панели задач появится значок . Если этот значок отсутствует, проверьте введенные данные при выполнении вышеописанных действий.

### Использование высокоскоростного PPPoE подключения

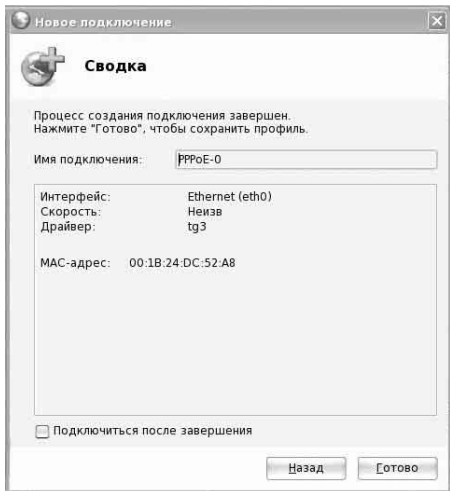
- 1 Выберите PPPoE в окне Новое подключение.



- 2 Введите имя пользователя в поле **Имя пользователя** и пароль в поле **Пароль** окна **Настройки PPPoE**.

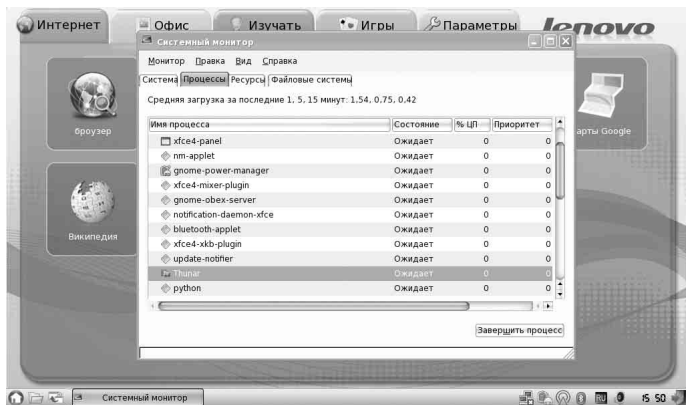


- 3 Введите любое имя подключения в окне **Сводка** и нажмите кнопку **Готово**.



### ■ Диспетчер задач

Как и при работе в ОС Windows, в любой момент можно воспользоваться сочетанием клавиш <Ctrl> + <Alt> + <Del>, чтобы открыть диспетчер задач и остановить выбранный процесс на вкладке **Процессы**.



#### ❖ Примечание:

Некоторые процессы могут запускать только привилегированные пользователи, принудительная остановка такого процесса может привести к нарушению работы системы или полному сбою. Если вы недостаточно хорошо разбираетесь в системе Linux, используйте кнопку закрытия окна, чтобы завершить работу программы.

### ■ **Выключение компьютера**

Для безопасного завершения работы компьютера выполните следующие действия:

- ➊ Нажмите кнопку **Выйти** справа на панели инструментов.
- ➋ Выберите **Выключить** в появившемся диалоговом окне.

# Приложение А. Ограниченная гарантия Lenovo

Настоящая ограниченная гарантия Lenovo применима только к аппаратным продуктам Lenovo, приобретенным для личного пользования, а не для перепродажи.

С переводом настоящей ограниченной гарантии Lenovo на другие языки можно ознакомиться на веб-сайте [www.lenovo.com/warranty](http://www.lenovo.com/warranty).

## ■ Что покрывает данная гарантия

Lenovo гарантирует, что каждый приобретенный аппаратный продукт не содержит дефектов материалов и сборки при условии нормальной эксплуатации в течение гарантийного срока. Гарантийный срок на изделие исчисляется с момента приобретения, который указан на чеке или в счете, если иное не указано компанией Lenovo в письменной форме. Гарантийный срок и вид гарантийного обслуживания, применимые к данному изделию, указаны ниже в разделе “**Информация о гарантии**”.

**ДАННАЯ ГАРАНТИЯ ЯВЛЯЕТСЯ ВАШЕЙ ИСКЛЮЧИТЕЛЬНОЙ ГАРАНТИЕЙ И ЗАМЕНЯЕТ ВСЕ ДРУГИЕ ГАРАНТИИ ИЛИ УСЛОВИЯ, ЯВНЫЕ ИЛИ ПОДРАЗУМЕВАЕМЫЕ, ВКЛЮЧАЯ, НО НЕ ОГРАНИЧИВАЯСЬ ТАКОВЫМИ, ПОДРАЗУМЕВАЕМЫЕ ГАРАНТИИ ИЛИ УСЛОВИЯ КОММЕРЧЕСКОЙ ПРИГОДНОСТИ И СООТВЕТСТВИЯ КАКОЙ-ЛИБО КОНКРЕТНОЙ ЦЕЛИ. ЗАКОНОДАТЕЛЬСТВО НЕКОТОРЫХ СТРАН/РЕГИОНОВ ИЛИ ЮРИСДИКЦИЙ НЕ ДОПУСКАЕТ ОТКАЗА ОТ ЯВНЫХ ИЛИ ПРЕДПОЛАГАЕМЫХ ГАРАНТИЙ; В ЭТОМ СЛУЧАЕ ВЫШЕПРИВЕДЕННОЕ ИСКЛЮЧЕНИЕ МОЖЕТ К ВАМ НЕ ОТНОСИТЬСЯ. В ЭТОМ СЛУЧАЕ ДЕЙСТВИЕ ТАКИХ ГАРАНТИЙ ПРИМЕНИМО ТОЛЬКО В ТОЙ СТЕПЕНИ, В КОТОРОЙ ЭТО РЕГЛАМЕНТИРУЕТСЯ ЗАКОНОМ, И ОГРАНИЧЕНО**

**ГАРАНТИЙНЫМ СРОКОМ. ПО ИСТЕЧЕНИИ ЭТОГО СРОКА ДЕЙСТВИЕ ВСЕХ ГАРАНТИЙ ПРЕКРАЩАЕТСЯ. ЗАКОНОДАТЕЛЬСТВО НЕКОТОРЫХ СТРАН/РЕГИОНОВ ИЛИ ЮРИСДИКЦИЙ НЕ ДОПУСКАЕТ ОГРАНИЧЕНИЯ СРОКА ПОДРАЗУМЕВАЕМЫХ ГАРАНТИЙ; В ЭТОМ СЛУЧАЕ ВЫШЕПРИВЕДЕННОЕ ОГРАНИЧЕНИЕ СРОКА ДЕЙСТВИЯ МОЖЕТ К ВАМ НЕ ОТНОСИТЬСЯ.**

### ■ **Получение гарантийного обслуживания**

Если в течение гарантийного срока изделие не будет функционировать в соответствии с гарантией, гарантийное обслуживание можно получить в компании Lenovo или в официальном сервис-центре. Все они обозначены в данном документе как “поставщик услуг”. Список поставщиков услуг и номера телефонов приведены на веб-сайте [www.lenovo.com/support/phone](http://www.lenovo.com/support/phone).

Гарантийное обслуживание может предоставляться не во всех странах, и его объем может различаться в зависимости от страны. За пределами зоны стандартного обслуживания поставщика услуг может взиматься дополнительная плата. Информацию о предоставлении обслуживания в вашей стране можно получить у местного поставщика услуг.

### ■ **Устранение неполадок поставщиком услуг**

При обращении к поставщику услуг вы должны следовать указанным инструкциям по выявлению и устранению неполадок.

## Приложение А. Ограниченная гарантия Lenovo

Поставщик услуг попытается установить причину неполадки и устранить ее по телефону или посредством дистанционной поддержки. Поставщик услуг может дать инструкции по загрузке и установке определенных программных обновлений.

Некоторые неисправности можно устранить с использованием компонентов, которые вы можете установить сами. Такие компоненты называются “Компоненты, устанавливаемые пользователем” (Customer Replaceable Unit, CRU). В таком случае поставщик услуг отправит вам CRU, чтобы вы выполнили замену самостоятельно.

Если неполадку не удастся устранить путем консультаций по телефону или дистанционно посредством обновления программных средств или путем самостоятельной установки CRU, то поставщик услуг предоставит обслуживание в соответствии с типом гарантийного обслуживания, указанным в разделе “**Информация о гарантии**”.

Если поставщик услуг не может произвести ремонт изделия, то он заменит его на такое же или функционально эквивалентное.

Если поставщик услуг не может отремонтировать или заменить изделие, то единственным выходом является возврат изделия по месту приобретения или в компанию Lenovo; в этом случае вам будет возвращена сумма, заплаченная при покупке изделия.

### ■ Замена изделия или его деталей

Если при гарантийном обслуживании производится замена изделия или его деталей, то замененный элемент переходит в собственность Lenovo, а элемент, установленный в качестве замены — в вашу собственность. Замена подлежат только изделия Lenovo и их детали, не подвергавшиеся изменениям. Изделия и их детали, предлагаемые компанией Lenovo взамен, могут быть не новыми, но должны находиться в хорошем рабочем состоянии и (по крайней мере функционально) быть эквивалентны заменяемому. Заменяемое изделие или его деталь предоставляется с учетом оставшегося гарантийного срока на исходное изделие.

Прежде чем поставщик услуг заменит изделие или его деталь, вы обязаны:

1. демонтировать все компоненты, детали, дополнительные аппаратные средства, переделки и приспособления, не подлежащие гарантийному обслуживанию;
2. убедиться в том, что в отношении данного изделия или его детали отсутствуют какие-либо правовые обязательства или ограничения, препятствующие его замене;
3. получить разрешение владельца изделия или детали на его обслуживание поставщиком услуг (если вы не являетесь владельцем).

### ■ Дополнительные обязанности пользователя

В тех случаях, когда это возможно, перед проведением обслуживания вы обязаны:

1. выполнить процедуры по обращению за обслуживанием, указанные поставщиком услуг;

## Приложение А. Ограниченная гарантия Lenovo

2. создать резервные копии всех программ и данных, содержащихся в изделии;
3. предоставить поставщику услуг все системные ключи и пароли, а также достаточный, свободный и безопасный доступ к оборудованию, чтобы он смог выполнить обслуживание;
4. проверить, что вся информация об идентифицированных или идентифицируемых лицах (“личные данные”) удалена из изделия или что в отношении всех не удаленных личных данных соблюдаются все применимые законы.

### ■ Использование личных данных

В случае получения обслуживания в рамках данной гарантии компания Lenovo будет хранить, использовать и обрабатывать информацию о неисправности и вашу контактную информацию, включая ваше имя, номера телефонов, почтовый адрес и адрес электронной почты. Lenovo будет использовать эту информацию для выполнения гарантийного обслуживания и для улучшения наших деловых взаимоотношений с вами. Мы можем обратиться к вам для получения отзыва об уровне нашего гарантийного обслуживания или уведомить вас об отзыве изделий и о вопросах, связанных с техникой безопасности. Для этого мы можем также передать информацию о вас в любую страну, в которой представлена наша компания, а также сторонам, действующим по нашему поручению. Кроме того, эта информация может быть раскрыта по требованию закона.

### ■ На что данная гарантия не распространяется

Данная гарантия не распространяется на:

- бесперебойную или безошибочную работу продукта;
- потерю или повреждение данных;
- программы, поставляемые вместе с продуктом или установленные впоследствии;
- неисправности или повреждения, вызванные неправильной эксплуатацией, аварией, переделкой, эксплуатацией в неподходящей физической или операционной среде, стихийными бедствиями или неправильно произведенным вами обслуживанием;
- повреждения, причиненные неавторизованными поставщиками услуг;
- неисправности или повреждения, вызванные изделиями других производителей, включая те, которые компания Lenovo могла поставить вместе с изделием Lenovo или встроить в него по вашей просьбе;
- техническую и прочую поддержку, в частности, ответы на вопросы типа “Как это сделать?”, а также рекомендации по настройке и установке изделия.

Настоящая гарантия аннулируется при снятии или замене заводских табличек и идентификационных этикеток на изделии или его деталях.

### ■ Ограничение ответственности

Lenovo несет ответственность за потерю или повреждение продукта только 1) пока он находится в распоряжении поставщика услуг, а также 2) при его транспортировке в тех случаях, когда за транспортировку отвечает поставщик услуг.

Компания Lenovo и поставщик услуг не несут ответственности за конфиденциальные, защищенные правами собственности или персональные данные, содержащиеся в изделии. До начала обслуживания или возврата продукта вы должны удалить и/или скопировать всю информацию такого рода, сохраненную в изделии.

Могут возникнуть обстоятельства, при которых, вследствие невыполнения обязательств со стороны Lenovo или по иной причине наступления ответственности, вы получите право на возмещение убытков от Lenovo. За исключением ответственности, отказ от которой или ограничение которой не допускается применимыми законами, в каждом подобном случае, независимо от того, на каком основании выдвигаются претензии к компании Lenovo (включая нарушения, халатность, введение в заблуждение и прочие претензии по поводу договора или причинения вреда), Lenovo несет ответственность только в пределах действительно понесенных вами прямых убытков, но не более уплаченной вами суммы. Указанное ограничение не относится к возмещению ущерба за причиненные телесные повреждения (включая смерть) или ущерба, причиненного недвижимому или личному имуществу, за которые Lenovo несет юридическую ответственность.

Это ограничение возмещения также относится к поставщикам Lenovo, продавцам и к вашему поставщику услуг. Указанный предел ограничивает совокупную ответственность Lenovo, ее поставщиков, продавцов и вашего поставщика услуг.

**НИ ПРИ КАКИХ ОБСТОЯТЕЛЬСТВАХ КОМПАНИЯ LENOVO, ЕЕ ПОСТАВЩИКИ, ТОРГОВЫЕ ПОСРЕДНИКИ ИЛИ ПОСТАВЩИКИ УСЛУГ НЕ НЕСУТ ОТВЕТСТВЕННОСТИ В СВЯЗИ СО СЛЕДУЮЩИМИ ОБСТОЯТЕЛЬСТВАМИ, ДАЖЕ ЕСЛИ ОНИ БЫЛИ УВЕДОМЛЕНЫ ОБ ИХ ВОЗМОЖНОСТИ: 1) ИСКИ ЗА УЩЕРБ, ПРЕДЪЯВЛЕННЫЕ ВАМ ТРЕТЬИМИ ЛИЦАМИ; 2) ПОТЕРЕЙ ИЛИ ПОВРЕЖДЕНИЕМ ВАШИХ ДАННЫХ; 3) РЕАЛЬНЫМИ УБЫТКАМИ, ОПРЕДЕЛЯЕМЫМИ ОСОБЫМИ ОБСТОЯТЕЛЬСТВАМИ ДЕЛА, ПОБОЧНЫМ УЩЕРБОМ ИЛИ КОСВЕННЫМИ УБЫТКАМИ, ВКЛЮЧАЯ УПУЩЕННУЮ ПРИБЫЛЬ, УТРАТУ ДОХОДОВ ОТ ЭКОНОМИЧЕСКОЙ ДЕЯТЕЛЬНОСТИ, НАНЕСЕНИЕ УЩЕРБА ДЕЛОВОЙ РЕПУТАЦИИ ИЛИ ПОТЕРЮ ОЖИДАЕМОЙ ЭКОНОМИИ СРЕДСТВ. ЗАКОНОДАТЕЛЬСТВО НЕКОТОРЫХ СТРАН/РЕГИОНОВ ИЛИ ЮРИСДИКЦИЙ НЕ ДОПУСКАЕТ ОТКАЗА ОТ СЛУЧАЙНЫХ ИЛИ КОСВЕННЫХ УБЫТКОВ ИЛИ ИХ ОГРАНИЧЕНИЯ; В ЭТОМ СЛУЧАЕ ВЫШЕПРИВЕДЕННЫЙ ОТКАЗ ИЛИ ОГРАНИЧЕНИЕ МОЖЕТ К ВАМ НЕ ОТНОСИТЬСЯ.**

### ■ **Разрешение споров**

Если вы приобрели продукт в **Камбодже, Индонезии, на Филиппинах, во Вьетнаме или в Шри-Ланке**, то окончательное разрешение споров, вызванных данной гарантией или связанных с ней, будет осуществляться арбитражным судом, проводимым в Сингапуре, и данная гарантия подпадает под действие, истолковывается и применяется в соответствии с законами Сингапура, несмотря на противоречия законов. Если вы приобрели продукт в **Индии**, то окончательное разрешение споров, вызванных данной гарантией или связанных с ней, будет осуществляться арбитражным судом,

## Приложение А. Ограниченная гарантия Lenovo

проводимым в Бангалоре (Индия). Арбитражный суд в Сингапуре будет руководствоваться действующими на момент проведения слушания правилами арбитража (Arbitration Rules), установленными Международным арбитражным центром Сингапура (Singapore International Arbitration Center, SIAC) (“SIAC Rules”). Арбитражный суд в Индии будет руководствоваться законами, действующими на момент проведения слушания в Индии. Решение арбитражного суда будет окончательным и обязательным для сторон без права на апелляцию. Любое решение должно быть оформлено в письменном виде с изложением установленных фактов и юридических выводов. Все арбитражное судопроизводство, включая всю документацию, представленную в такое судопроизводство, будет вестись на английском языке, и в этом судопроизводстве версия гарантии на английском языке имеет приоритет перед версией на любом другом языке.

### ■ Прочие права

**НАСТОЯЩАЯ ГАРАНТИЯ ДАЕТ ВАМ ОПРЕДЕЛЕННЫЕ ЮРИДИЧЕСКИЕ ПРАВА, И ВЫ МОЖЕТЕ ИМЕТЬ ДРУГИЕ ПРАВА, РАЗЛИЧАЮЩИЕСЯ В ЗАВИСИМОСТИ ОТ СТРАНЫ/РЕГИОНА И ЮРИСДИКЦИИ. У ВАС МОГУТ БЫТЬ И ДРУГИЕ ПРАВА, СООТВЕТСТВУЮЩИЕ ПРИМЕНИМЫМ ЗАКОНАМ ИЛИ ПИСЬМЕННЫМ СОГЛАШЕНИЯМ С LENOVO. В ДАННОЙ ГАРАНТИИ НИЧТО НЕ ЗАТРАГИВАЕТ КАКИХ-ЛИБО ЗАКОННЫХ ПРАВ ПОТРЕБИТЕЛЕЙ, ВКЛЮЧАЯ ПРАВА, СООТВЕТСТВУЮЩИЕ НАЦИОНАЛЬНОМУ ЗАКОНОДАТЕЛЬСТВУ, РЕГУЛИРУЮЩЕМУ ТОРГОВЛЮ ПОТРЕБИТЕЛЬСКИМИ ТОВАРАМИ, НАРУШЕНИЕ ИЛИ ОГРАНИЧЕНИЕ КОТОРЫХ ПО ДОГОВОРУ НЕ ДОПУСКАЕТСЯ.**

### ■ **Европейская экономическая зона (European Economic Area, EEA)**

Заказчики в EEA могут обратиться в Lenovo по адресу: EMEA Service Organisation, Lenovo (International) B.V., Floor 2, Einsteinova 21, 851 01, Bratislava, Slovakia. Гарантийное обслуживание аппаратных продуктов Lenovo, приобретенных в странах EEA, можно получить в любой стране EEA, в которой официально продаются эти изделия Lenovo.

## ■ ■ Информация о гарантии

Тип изделия или устройства	Страна или регион приобретения	Гарантийный срок	Вид гарантийного обслуживания
Ноутбук: 20013, 20015, 4067, 4231	Тайвань	Комплектующие и сборка - 1 год Аккумуляторная батарея - 1 год	3, 4
	Китай (Гонконг), Китай (Макао)		1, 4
	США, Канада		1, 3
	Вьетнам, Индия, Индонезия, Малайзия, Сингапур, Таиланд, Филиппины, Южная Африка, Австралия, Новая Зеландия, Франция, Мексика		1, 3 или 4
	Россия, Украина, Казахстан, Бразилия		4
	Польша, Турция		Комплектующие и сборка - 2 года Аккумуляторная батарея - 1 год

При необходимости поставщик услуг обеспечит услуги по ремонту или замене в зависимости от типа гарантийного обслуживания, указанного для этого изделия, и доступных услуг. Сроки обслуживания будут зависеть от времени обращения, наличия комплектующих и других факторов.

Гарантийный срок в 3 (три) года для комплектующих и 1 (один) год для сборки означает, что Lenovo бесплатно предоставляет гарантийное обслуживание в отношении:

- а. комплектующих и сборки в течение первого года гарантийного срока (или более продолжительного периода, в соответствии с законодательством); и
- б. только компонентов (в форме замены) в течение второго и третьего года гарантийного срока. Поставщик услуг будет выставить вам счет за все работы по ремонту или замене, выполненные в течение второго и третьего года гарантийного срока.

### ■ Виды гарантийного обслуживания

#### ① Обслуживание с предоставлением “CRU”

В рамках обслуживания с предоставлением CRU поставщик услуг отправит вам CRU (компоненты, устанавливаемые пользователем), чтобы вы выполнили замену самостоятельно. Информация о CRU и инструкции по замене входят в комплект поставки изделия, их всегда можно запросить в компании Lenovo. Компоненты CRU, которые легко может установить сам пользователь, называются компонентами CRU для самообслуживания, а компоненты, требующие наличия некоторых технических навыков и использования инструментов, называются дополнительными компонентами CRU. Установка компонентов CRU для самообслуживания производится самим пользователем. Вы можете сделать запрос на установку дополнительных компонентов CRU силами поставщика услуг в рамках одного из других типов гарантийного обслуживания, предусмотренных для данного изделия. Установка компонентов CRU для самообслуживания может быть выполнена в компании Lenovo в рамках специального платного

## Приложение А. Ограниченная гарантия Lenovo

предложения. Перечень компонентов CRU и их предназначение см. в документации, поставляемой с изделием, или по адресу [www.lenovo.com/CRUs](http://www.lenovo.com/CRUs). Требования для возврата неисправного компонента CRU содержатся в материалах, поставляемых с запасным компонентом CRU. Если необходим возврат неисправного CRU: 1) вместе с запасным CRU поставляются инструкции по возврату, наклейка оплаченного возврата товара и контейнер, и 2) если вы не возвратите неисправный CRU в сервис-центр в течение 30 (тридцати) дней после получения нового CRU, предоставленного для замены, то поставщик услуг может выставить вам счет за этот CRU.

### 2 Обслуживание на Месте

При этом виде обслуживания поставщик услуг произведет ремонт или замену изделия на месте. Вы должны обеспечить подходящее рабочее помещение, где изделие Lenovo можно будет разобрать и собрать. Для проведения определенных видов ремонта для некоторых изделий поставщик услуг может отправить изделие в официальный сервис-центр.

### 3 Курьерские и Складские Услуги

В рамках обслуживания этого типа ремонт или замена изделия выполняется в официальном сервис-центре; доставка организуется вашим поставщиком услуг. Ответственность за отключение изделия возлагается на пользователя. Вам предоставят транспортировочный контейнер для возврата изделия в официальный сервис-центр. Курьер заберет изделие и доставит его в официальный сервис-центр. После ремонта или замены этот сервис-центр организует доставку изделия к вам.

### **4 Обслуживание при Доставке или Пересылке по почте Силами заказчика**

При обслуживании этого типа ремонт или замена изделия выполняется в официальном сервис-центре; доставку или перевозку организуете вы. На вас лежит ответственность за доставку или пересылку по почте согласно указаниям вашего поставщика услуг (с предоплаченной доставкой, если не указано иное) надлежащим образом упакованного изделия по указанному адресу. После ремонта или замены изделия его можно будет забрать. Если вы не заберете изделие, то поставщик услуг может распорядиться им по своему усмотрению. При обслуживании с пересылкой по почте Lenovo возвратит изделие за свой счет, если только поставщик услуг не укажет иное.

### **5 Услуга по Замене Изделия**

Согласно условиям услуги по замене изделия компания Lenovo доставит изделие к месту вашего проживания. Установку и наладку изделия выполняет сам пользователь. Изделие, доставленное для замены, переходит в вашу собственность взамен на неисправное, которое становится собственностью компании Lenovo. Необходимо упаковать неисправное изделие в упаковку, в которой было доставлено изделие для замены, и отправить его в компанию Lenovo. Расходы по доставке в обоих направлениях оплачивает компания Lenovo. Использование другой упаковки, кроме той, в которой было доставлено изделие для замены, может повлечь вашу ответственность за повреждение неисправного изделия во время перевозки. Если неисправное изделие не будет получено компанией Lenovo в течение 30 (тридцати) дней с момента получения вами изделия для замены, вам может быть выставлен счет за замену устройства.

### ■ ■ Телефоны службы гарантийного обслуживания Lenovo

---

#### Телефоны службы гарантийного обслуживания

Приведенные ниже номера телефонов действительны на момент подписания в печать и могут быть изменены без уведомления. Чтобы узнать действующие номера телефонов, свяжитесь с представительством Lenovo или с продавцом в вашей стране.

- |                             |                    |
|-----------------------------|--------------------|
| ▪ Сингапур                  | 800 6012 047       |
| ▪ Малайзия                  | 1800 18 2388       |
| ▪ Таиланд                   | 1800 06 0087       |
| ▪ Индонезия                 | 001 803 0601 2003  |
| ▪ Филиппины                 | 1800 111 00724     |
| ▪ Вьетнам                   | 1800 1528          |
| ▪ Индия (звонок бесплатный) | 1800 113324        |
| Дополнительный номер        | 011-26388288       |
| SMS                         | 9900173324         |
| ▪ Китай                     | 400-810-8888       |
| ▪ Гонконг                   | (852) 2516-3919    |
| ▪ Тайвань                   | (886) 0800-000-702 |
| ▪ Макао                     | 0800-689           |
| ▪ США                       | 1-877-453-6686     |
| ▪ Канада                    | 1-877-453-6686     |
| ▪ Франция                   | 0826-536-686       |

## Приложение А. Ограниченная гарантия Lenovo

- Южная Африка 0861-536-686
- Австралия 1300 557 073
- Новая Зеландия 0800 446 833
- Россия (звонок бесплатный) 8-800-700-7888  
Дополнительный номер +7-(495) 662-7888
- Польша 0800-702-062
- Турция 0811-267-7777
- Мексика 01-800-92536686
- Украина +38 044 458-38-70
- Казахстан +7 (727) 2971150  
+7 (727) 2971160
- Бразилия Платный номер региона Сан-Паулу:  
55-11-4003-5366  
Бесплатный номер за пределами региона  
Сан-Паулу: 0800-888-5366

Кроме того, обновления и информацию о технической поддержке, в том числе контактную информацию сервис-центров для стран, не приведенных в списке выше, вы можете найти на веб-сайте Lenovo по адресу:  
<http://consumersupport.lenovo.com/ru>.

## Приложение В. Компоненты, заменяемые пользователем (Customer Replaceable Units, CRU)

Компоненты, заменяемые пользователем (CRU), – это компоненты компьютера, которые пользователь может модернизировать или заменить самостоятельно. Существует два типа CRU: *внутренние* и *внешние*. Внешние CRU установить просто, тогда как для установки внутренних CRU требуются определенные технические навыки и, в некоторых случаях, инструменты (например, отвертка). Однако как внешние, так и внутренние CRU могут быть безопасно демонтированы пользователем.

Замену всех внешних CRU производит пользователь. Внутренние CRU могут быть сняты и установлены пользователем или сотрудниками технической службы Lenovo (во время гарантийного периода).

Данный компьютер содержит следующие типы внешних CRU:

- **Внешние CRU (подключаемые).** Эти CRU можно отсоединить от компьютера. Примеры таких CRU: сетевой адаптер и сетевой шнур.
- **Внешние CRU с защелками.** Эти CRU оснащены защелками, которые упрощают удаление и замену компонентов. Примерами такого типа CRU являются основная батарея ноутбука и батарея с увеличенным зарядом.

Этот компьютер содержит следующие типы внутренних CRU:

- **Внутренние CRU (расположены за съемной панелью).** Эти CRU представляют собой отдельные компоненты внутри компьютера, закрытые съемной панелью, которая обычно крепится одним или двумя винтами. Когда съемная панель снята, видны только некоторые CRU. Примеры таких CRU: модули памяти и жесткие диски.
- **Внутренние CRU (расположены внутри изделия).** Доступ к этим CRU можно получить, только открыв корпус компьютера. Примеры таких CRU: карты PCI Express Mini Card и встроенная клавиатура.

# Приложение С. Технические характеристики

## ■ ■ Технические характеристики

### Габариты

- Ширина: приблизительно 250,2 мм
- Глубина: приблизительно 183 мм
- Высота: приблизительно от 22 до 27,5 мм

### Параметры окружающей среды

- Температура  
5–35°C

#### ❖ Примечание:

При зарядке аккумуляторной батареи ее температура должна быть не ниже 10°C.

- Относительная влажность:
  - При работе без оптического диска в дисковом: 8–95%
  - При работе с оптическим диском в дисковом: 8–80%

## Приложение С. Технические характеристики

### Источник питания (сетевой адаптер)

- Напряжение на входе сетевого адаптера: 100–240 В переменного тока, частота 50–60 Гц
- 40 Вт/65 Вт

### Аккумуляторная батарея

- Ионно-литиевая аккумуляторная батарея
  - Номинальное напряжение: 11,1 В постоянного тока
  - Емкость: 52 Втч (6 элементов) или 28 Втч (3 элементов)

## Приложение D. Заявления

### ■ ■ Заявления

---

Lenovo может предоставлять продукты, услуги и аппаратные средства, описанные в данном документе, не во всех странах. Сведения о продуктах и услугах, доступных в настоящее время в вашей стране, можно получить в местном представительстве Lenovo. Ссылки на продукты, программы или услуги Lenovo не означают и не предполагают, что можно использовать только указанные продукты, программы или услуги Lenovo. Разрешается использовать любые функционально эквивалентные продукты, программы или услуги, если при этом не нарушаются права Lenovo на интеллектуальную собственность. Однако при этом ответственность за оценку и проверку работы всех продуктов, программ или услуг других производителей возлагается на пользователя.

Lenovo может располагать патентами или рассматриваемыми заявками на патенты, относящимися к предмету данной публикации. Предоставление этого документа не дает никакой лицензии на эти патенты. Можно послать запрос на лицензию в письменном виде по адресу:

*Lenovo (United States), Inc.  
1009 Think Place — Building One  
Morrisville, NC 27560  
USA / США  
Attention: Lenovo Director of Licensing*

LENOVO ПРЕДОСТАВЛЯЕТ ДАННУЮ ПУБЛИКАЦИЮ БЕЗ КАКИХ-ЛИБО ГАРАНТИЙ, ЯВНЫХ ИЛИ ПОДРАЗУМЕВАЕМЫХ, ВКЛЮЧАЯ (НО НЕ ОГРАНИЧИВАЯСЬ ТАКОВЫМИ) ПОДРАЗУМЕВАЕМЫЕ ГАРАНТИИ ОТНОСИТЕЛЬНО ЕЕ КОММЕРЧЕСКОГО ИСПОЛЬЗОВАНИЯ ИЛИ ПРИГОДНОСТИ ДЛЯ КАКИХ-ЛИБО ЦЕЛЕЙ. Законодательство некоторых

## Приложение D. Заявления

стран не допускает отказ от явных или подразумеваемых гарантий для ряда сделок; в таком случае данное положение может к вам не относиться.

В приведенной здесь информации могут встретиться технические неточности или типографские опечатки. Периодически в информацию вносятся изменения; они будут включены в последующие издания данной публикации. Lenovo может в любой момент без какого-либо предварительного уведомления вносить изменения в продукты и/или программы, которые описаны в данной публикации.

Изделия, описанные в данном документе, не предназначены для использования в медицине при имплантировании или поддержании жизнедеятельности, где отказ оборудования может привести к получению травм или летальному исходу. Информация, содержащаяся в данном документе, не влияет на спецификации продукта и гарантийные обязательства Lenovo и не меняет их. Никакая часть данного документа не служит явной или неявной лицензией или гарантией возмещения ущерба в связи с правами на интеллектуальную собственность корпорации Lenovo или третьих сторон. Все данные, содержащиеся в данном документе, были получены в специфических условиях и приводятся только в качестве иллюстрации. Результаты, полученные в других рабочих условиях, могут существенно отличаться от них.

Lenovo может использовать или распространять присланную вами информацию любым способом, каким сочтет нужным, без каких-либо обязательств перед вами.

Любые ссылки в данной публикации на веб-сайты, не принадлежащие Lenovo, приводятся только для удобства и никоим образом не означают поддержки Lenovo этих веб-сайтов. Материалы этих веб-сайтов не являются частью данного продукта Lenovo, и использовать их можно только на свой страх и риск.

Все данные по производительности, содержащиеся в этой публикации, получены в контролируемой среде. Поэтому результаты, полученные в других рабочих средах, могут заметно отличаться от приведенных. Возможно, что некоторые измерения были выполнены в системах уровня разработки, и нет никакой гарантии, что в общедоступных системах результаты этих измерений будут такими же. Кроме того, результаты некоторых измерений были получены экстраполяцией. Фактические результаты могут отличаться от них. Пользователи настоящего документа должны проверить соответствующие данные в своей конкретной среде.

Описание пользовательского интерфейса и конфигурации оборудования во всех руководствах, входящих в комплект вашего компьютера, может отличаться от фактической конфигурации приобретенного компьютера.

### ■ **Заявление об экспортной классификации**

На этот продукт распространяются Правила экспортного управления США (EAR), он имеет классификационный номер экспортного контроля (ECCN) 4A994.b. Этот продукт запрещается реэкспортировать в страны, на которые наложено эмбарго согласно списку стран EAR E1.

### ■ **Заявление о телевизионном выходе**

Приведенное ниже заявление относится к моделям, в которых имеется установленный на заводе телевизионный выход.

Этот продукт использует технологию защиты авторских прав, заявленную в патентах США и других правах на интеллектуальную собственность. Для использования этой технологии защиты авторских прав необходимо получить разрешение от Macrovision, сама технология предназначена для домашнего и другого ограниченного просмотра, если только другое разрешение не получено от Macrovision. Инженерный анализ и разборка запрещены.

### ■ ■ Информация о беспроводной связи

#### ■ Взаимодействие беспроводных сетей

Контроллер беспроводной локальной сети PCI Express Mini Card сконструирован так, что он может взаимодействовать с любыми беспроводными сетевыми устройствами, основанными на радиотехнологии DSSS (Direct Sequence Spread Spectrum, технология расширения спектра сигнала прямой последовательностью), Complementary Code Keying (ССК, модуляция ССК) и/или OFDM (Orthogonal Frequency Division Multiplexing, мультиплексирование с ортогональным частотным разделением сигналов), и соответствует требованиям:

- Стандарта IEEE 802.11a/b/g/n для беспроводных локальных сетей, описанного и утвержденного Институтом инженеров по радиотехнике и радиоэлектронике (Institute of Electrical and Electronics Engineers, IEEE) США.
- Сертификата надежности беспроводной связи (WiFi), утвержденного Объединением Wi-Fi.

Дочерняя плата *Bluetooth* Daughter Card сконструирована так, что может взаимодействовать с любым продуктом *Bluetooth*, соответствующим спецификациям *Bluetooth 2.0 + EDR* по определению *Bluetooth SIG*.

Дочерняя плата *Bluetooth* поддерживает следующие профили:

- Обобщенный доступ (Generic Access)
- Обнаружение сервиса (Service Discovery)
- Последовательный порт (Serial Port)
- Коммутируемая сеть (Dial-up Networking)
- Факс (FAX)
- Доступ к локальной сети по протоколу PPP (LAN Access Using PPP)
- Персональная локальная сеть (Personal Area Network)

- Обмен обобщенными объектами (Generic Object Exchange)
- Передача обобщенных объектов (Generic Object Push)
- Передача файлов (File Transfer)
- Синхронизация (Synchronization)
- Аудиошлюз (Audio Gateway)
- Наушники (Headset)
- Принтер (Printer)
- Устройства HID (Human Interface Devices, устройства интерфейса с пользователем) — клавиатура/мышь (Human Interface Devices – Keyboard/Mouse)
- Профиль Basic Image
- Гарнитура “Свободные руки” (Handsfree)
- Аудио/видео (AV)

### ■ Среда использования и здоровье

Беспроводной сетевой адаптер PCI Express Mini Card и дочерняя плата *Bluetooth*, подобно другим радиоприборам, излучают электромагнитные волны в радиочастотном диапазоне. Однако величина излучаемой ими энергии намного меньше, чем у других беспроводных устройств, таких как мобильные телефоны.

Поскольку беспроводной сетевой адаптер PCI Express Mini Card и дочерняя плата *Bluetooth* функционируют согласно нормативам и рекомендациям по безопасности радиочастот, Lenovo считает, что использование встроенных сетевых беспроводных адаптеров безопасно для потребителей. Эти стандарты и рекомендации отражают общее мнение научного сообщества и являются результатом рассмотрения этого вопроса комиссиями и комитетами ученых, которые постоянно следят и анализируют результаты всесторонних научных исследований.

## Приложение D. Заявления

В некоторых ситуациях или определенной среде применение беспроводного сетевого адаптера PCI Express Mini Card или дочерней платы *Bluetooth* может быть ограничено владельцем здания или соответствующими представителями организации. К числу таких ситуаций относится, например:

- Использование встроенных сетевых беспроводных адаптеров на борту самолета или в больницах.
- Использование их в любых других условиях, где создание помех другим устройствам или службам является фактором риска или считается вредным.

Если вы не знакомы с правилами использования беспроводных сетевых устройств в определенных учреждениях (аэропорт, больница и т.п.), то рекомендуется получить разрешение на использование беспроводного сетевого адаптера PCI Express Mini Card или дочерней платы *Bluetooth* перед включением компьютера.

## ■ ■ Заявления об электромагнитном излучении —

Следующая информация относится к компьютеру Lenovo IdeaPad S9/S10 типа 20013, 20015, 4067, 4231.

### ■ **Заявление Федеральной комиссии связи США**

This equipment has been tested and found to comply with the limits for a Class B digital device, pursuant to Part 15 of the FCC Rules. These limits are designed to provide reasonable protection against harmful interference in a residential installation. This equipment generates, uses, and can radiate radio frequency energy and, if not installed and used in accordance with the instructions, may cause harmful interference to radio communications. However, there is no guarantee the interference will not occur in a particular installation. If this equipment does cause harmful interference to radio or television reception, which can be determined by turning the equipment off and on, the user is encouraged to try to correct the interference by one or more of the following measures:

- Reorient or relocate the receiving antenna.
- Increase the separation between the equipment and receiver.
- Connect the equipment into an outlet on a circuit different from that to which the receiver is connected.
- Consult an authorized dealer or service representative for help.

Properly shielded and grounded cables and connectors must be used in order to meet FCC emission limits. Proper cables and connectors are available from Lenovo authorized dealers. Lenovo is not responsible for any radio or television interference caused by using other than recommended cables

## Приложение D. Заявления

or connectors or by unauthorized changes or modifications to this equipment. Unauthorized changes or modifications could void the user's authority to operate the equipment.

This device complies with Part 15 of the FCC Rules. Operation is subject to the following two conditions: (1) this device may not cause harmful interference, and (2) this device must accept any interference received, including interference that may cause undesired operation.

Responsible party:

Lenovo (United States) Incorporated  
1009 Think Place - Building One  
Morrisville, NC 27650  
U.S.A.  
Telephone: (919) 294-5900



- **Заявление о соответствии промышленным стандартам Канады по электромагнитному излучению для оборудования класса B**

This Class B digital apparatus complies with Canadian ICES-003.

- **Avis de conformité a la réglementation d'Industrie Canada**

Cet appareil numérique de la classe B est conforme a la norme NMB-003 du Canada.

■ **Zаявление о соответствии стандартам Германии по электромагнитному излучению для оборудования класса B**

Deutschsprachiger EU Hinweis:

**Hinweis für Geräte der Klasse B EU-Richtlinie zur Elektromagnetischen Verträglichkeit**

Dieses Produkt entspricht den Schutzanforderungen der EU-Richtlinie 2004/108/EG (früher 89/336/EWG) zur Angleichung der Rechtsvorschriften über die elektromagnetische Verträglichkeit in den EU-Mitgliedsstaaten und hält die Grenzwerte der EN 55022 Klasse B ein.

Um dieses sicherzustellen, sind die Geräte wie in den Handbüchern beschrieben zu installieren und zu betreiben. Des Weiteren dürfen auch nur von der Lenovo empfohlene Kabel angeschlossen werden. Lenovo übernimmt keine Verantwortung für die Einhaltung der Schutzanforderungen, wenn das Produkt ohne Zustimmung der Lenovo verändert bzw. wenn Erweiterungskomponenten von Fremdherstellern ohne Empfehlung der Lenovo gesteckt/ eingebaut werden.

**Deutschland:**

**Einhaltung des Gesetzes über die elektromagnetische Verträglichkeit von Betriebsmitteln**

Dieses Produkt entspricht dem "Gesetz über die elektromagnetische Verträglichkeit von Betriebsmitteln" EMVG (früher "Gesetz über die elektromagnetische Verträglichkeit von Geräten"). Dies ist die Umsetzung der EU-Richtlinie 2004/108/EG (früher 89/336/EWG) in der Bundesrepublik Deutschland.

**Zulassungsbescheinigung laut dem Deutschen Gesetz über die elektromagnetische Verträglichkeit von Betriebsmitteln, EMVG vom 20. Juli 2007 (früher Gesetz über die elektromagnetische Verträglichkeit von Geräten), bzw. der EMV EG Richtlinie 2004/108/EC (früher 89/336/EWG), für Geräte der Klasse B.**

Dieses Gerät ist berechtigt, in Übereinstimmung mit dem Deutschen EMVG das EG-Konformitätszeichen - CE - zu führen. Verantwortlich für die Konformitätserklärung nach Paragraph 5 des EMVG ist die Lenovo (Deutschland) GmbH, Gropiusplatz 10, D-70563 Stuttgart.

Informationen in Hinsicht EMVG Paragraph 4 Abs. (1) 4:  
**Das Gerät erfüllt die Schutzanforderungen nach EN 55024 und EN 55022 Klasse B.**

■ **Заявление о соответствии стандартам ЕС по электромагнитной совместимости оборудования класса В**

**ЕС – соответствие директиве по электромагнитной совместимости**

This product is in conformity with the protection requirements of EU Council Directive 2004/108/EC on the approximation of the laws of the Member States relating to electromagnetic compatibility. Lenovo cannot accept responsibility for any failure to satisfy the protection requirements resulting from a non-recommended modification of the product, including the installation of option cards from other manufacturers.

This product has been tested and found to comply with the limits for Class B Information Technology Equipment according to European Standard EN 55022. The limits for Class B equipment were derived for typical residential environments to provide reasonable protection against interference with licensed communication devices.

Properly shielded and grounded cables and connectors must be used in order to reduce the potential for causing interference to radio and TV communications and to other electrical or electronic equipment. Such cables and connectors are available from Lenovo authorized dealers. Lenovo cannot accept responsibility for any interference caused by using other than recommended cables and connectors.

### ■ Заявление VCCI класса В на японском языке

この装置は、情報処理装置等電波障害自主規制協議会（VCCI）の基準に基づくクラスB情報技術装置です。この装置は、家庭環境で使用することを目的としていますが、この装置がラジオやテレビジョン受信機に近接して使用されると、受信障害を引き起こすことがあります。

取扱説明書に従って、正しい取り扱いをして下さい。

### ■ Заявление о соответствии гармоник сети электропитания для Японии

Заявление о соответствии стандарту IEC 61000-3-2 на гармоники необходимо для всех изделий, подключаемых к линии электроснабжения и потребляющих менее 20 А на одну фазу.

日本の定格電流が 20A/相 以下の機器に対する高調波電流規制

高調波電流規格 JIS C 61000-3-2 適合品

### ■ Korea класс В

이 기기는 가정용으로 전자파적합등록을 한 기기로서 주거 지역에서는 물론 모든 지역에서 사용할 수 있습니다.

## ■ ■ Заявления об утилизации и WEEE

---

### ■ Общее заявление по утилизации

Lenovo призывает владельцев оборудования, связанного с информационными технологиями (ИТ), ответственно подходить к утилизации ненужного оборудования. Lenovo предлагает комплекс программ и услуг, помогающих владельцам оборудования утилизировать ИТ-изделия. Информацию об этих предложениях по утилизации продукта можно найти на веб-сайте Lenovo <http://www.pc.ibm.com/ww/lenovo/about/environment>

### ■ ■ Заявления WEEE для Европейского союза

Знак WEEE (Waste Electrical and Electronic Equipment) действителен только для стран Европейского союза и Норвегии. Устройства получают такую маркировку согласно Директиве Европейского союза 2002/96/ЕС об утилизации отходов электрического и электронного оборудования (Waste electrical and electronic equipment, WEEE). Эта директива определяет общую схему возврата и переработки использованного электрического оборудования, которую нужно использовать во всех странах Европейского союза. Эта маркировка применяется к различным изделиям и означает, что это изделие нельзя выбрасывать; по окончании срока службы его нужно утилизировать в соответствии с Директивой.

Пользователи электрического и электронного оборудования (EEE) с отметкой WEEE в соответствии с Приложением IV Директивы WEEE не должны утилизировать EEE как несортированные бытовые отходы, а использовать имеющуюся сеть по сбору и переработке отходов электрического и электронного оборудования и сведению к минимуму возможного негативного влияния EEE на окружающую среду и здоровье человека из-за присутствия в них опасных веществ. Дополнительную информацию по WEEE см. на веб-сайте <http://consumersupport.lenovo.com/ru>.

## ■ ■ Заявления по утилизации для Японии

### ■ Сбор и утилизация вышедших из употребления компьютеров и мониторов Lenovo

Если вы работаете в компании и вам нужно утилизировать компьютер или монитор Lenovo, являющийся собственностью компании, то необходимо делать это согласно требованиям Закона об эффективной утилизации ресурсов. Компьютеры и мониторы считаются промышленными отходами, и их должен утилизировать уполномоченный местными органами власти подрядчик, отвечающий за утилизацию промышленных отходов. Согласно Закону об эффективной утилизации ресурсов компания Lenovo Japan через свои службы сбора и утилизации отслуживших персональных компьютеров осуществляет сбор, повторное использование и утилизацию старых компьютеров и мониторов.

Дополнительную информацию см. на веб-сайте Lenovo

[www.ibm.com/jp/pc/service/recycle/pcrecycle](http://www.ibm.com/jp/pc/service/recycle/pcrecycle)

<http://www.ibm.com/jp/pc/service/recycle/pcrecycle>

Согласно Закону о рациональной утилизации промышленных отходов сбор и утилизация производителями вышедших из употребления персональных компьютеров мониторов, принадлежащих частным лицам, начался 1 октября 2003 г. Эта услуга предоставляется бесплатно для компьютеров, проданных частным лицам после 1 октября 2003 г. Дополнительную информацию см. на веб-сайте Lenovo

[www.ibm.com/jp/pc/service/recycle/personal](http://www.ibm.com/jp/pc/service/recycle/personal)

<http://www.ibm.com/jp/pc/service/recycle/personal>

### ■ Утилизация компонентов компьютеров Lenovo

В некоторых компьютерах Lenovo, проданных в Японии, могут содержаться тяжелые металлы или другие вещества, загрязняющие окружающую среду. Для правильной утилизации вышедших из употребления компонентов (например, печатных плат или дисководов) используйте способы, описанные выше для сбора и утилизации ненужных компьютеров или мониторов.

### ■ Утилизация вышедших из употребления аккумуляторных батарей ноутбуков Lenovo

В этом компьютере Lenovo имеется ионно-литиевая или никель-металлгидридная аккумуляторная батарея. Если вы пользуетесь корпоративным ноутбуком Lenovo и вам нужно утилизировать вышедшую из употребления аккумуляторную батарею, обратитесь к представителю Lenovo по продажам, сервису или маркетингу и следуйте его инструкциям.

Инструкции можно также найти на веб-странице  
[www.ibm.com/jp/pc/environment/recycle/battery](http://www.ibm.com/jp/pc/environment/recycle/battery)  
<http://www.ibm.com/jp/pc/environment/recycle/battery>

Если вы пользуетесь ноутбуком Lenovo дома и хотите утилизировать вышедшую из употребления аккумуляторную батарею, следуйте местным правилам и инструкциям. Инструкции можно также найти на веб-странице  
[www.ibm.com/jp/pc/environment/recycle/battery](http://www.ibm.com/jp/pc/environment/recycle/battery)  
<http://www.ibm.com/jp/pc/environment/recycle/battery>

## ■ ■ **Заявление для пользователей в США**

---

Информация по перхлоратам для Калифорнии:

Продукты, укомплектованные литиевыми таблеточными батарейками CR (двуокись марганца), могут содержать перхлораты.

Содержит перхлораты — возможно, требуется особое обращение.

См. <http://www.dtsc.ca.gov/hazardouswaste/perchlorate>.

## ■ ■ **Замечание по удалению данных с жесткого диска**

---

Так как компьютеры проникают во все сферы жизни, они обрабатывают все больше и больше информации. Данные, содержащиеся в компьютере (в том числе и важные данные), хранятся в устройстве, которое называется жестким диском. Перед тем как утилизировать, продать или передать компьютер в другие руки, эти данные нужно уничтожить.

Если отдать компьютер постороннему и не удалить при этом загруженные программы (например, операционные системы и прикладные программы), то можно нарушить лицензионные соглашения. Рекомендуется просмотреть условия и положения таких соглашений.

Удалить данные с жесткого диска не так просто.

## Приложение D. Заявления

Вот некоторые способы удаления данных:

- Переместите данные в корзину и выберите команду Empty recycle bin (Очистить корзину).
- Воспользуйтесь командой Delete (Удалить).
- Отформатируйте жесткий диск программой форматирования.
- При помощи предустановленной программы восстановления верните жесткий диск в состояние, установленное на заводе-изготовителе.

Однако эти операции только перемещают файлы с данными; сами данные при этом не удаляются. Другими словами, отключается процесс извлечения данных в среде операционной системы (например, Windows). Данные по-прежнему остаются на диске, хотя кажется, что они удалены. Поэтому иногда удается прочитать данные при помощи специальных программ восстановления данных. Существует опасность, что злоумышленники могут прочитать и использовать важные данные на жестком диске в неожиданных целях.

Чтобы предотвратить утечку данных, пользователь сам должен отвечать за удаление всех данных с жесткого диска при утилизации, продаже или передаче компьютера. Данные можно уничтожить физически, стукнув по жесткому диску молотком, или размагнитив диск при помощи сильного магнита; после этого прочесть данные будет невозможно. Но мы рекомендуем использовать для этой цели специально разработанные программы (платные) или услуги (также платные).

## ■ ■ Товарные знаки

---

Lenovo, логотип lenovo, IdeaPad и OneKey Recovery, OneKey AntiVirus, OneKey Rescue являются зарегистрированными товарными знаками или товарными знаками компании Lenovo в Российской Федерации и/или других странах.

Microsoft, Windows, Windows XP и Windows Live являются товарными знаками корпорации Майкрософт в США и/или других странах.

Все прочие товарные знаки и зарегистрированные товарные знаки являются товарными знаками или зарегистрированными товарными знаками соответствующих владельцев. В данном руководстве обозначения <sup>TM</sup> и ® не указываются.

# Алфавитный указатель

## A-Z

### Bluetooth

Выключатель .....	2, 13
Взаимодействие .....	138
Подключение .....	44
Среда использования .....	139

### Носители информации

Обращение .....	88
-----------------	----

### Микрофон

Внешний .....	43
Встроенный .....	2

### Очистка

Дисплей компьютера .....	93
Клавиатура компьютера .....	92
Крышка компьютера .....	91

## A

### Аккумуляторная батарея

Зарядка .....	36
---------------	----

## Б

### Беспроводная локальная сеть

Взаимодействие .....	138
Подключение .....	18
Среда использования .....	139

## Г

Гнездо для наушников .....	42
----------------------------	----

## Д

Динамик .....	5
Дисплей	
Очистка .....	93
Драйверы .....	32

## Ж

### Жесткий диск

Проблемы .....	55
----------------	----

**З**

Защита .....	26
Заявление	
для пользователей в США .....	151
ЕС – окружающая среда .....	145
Электромагнитное излучение .....	141
Заявление FCC .....	141

**И**

Интернет .....	17
----------------	----

**К**

Камера .....	16
Клавиатура	
Очистка .....	92
Использование .....	11
Проблемы .....	49
Кнопка OneKey Rescue System .....	2
Кнопка электропитания .....	2

**О**

Обслуживание .....	96
Ограниченная гарантия Lenovo .....	116

**П**

Пароль	
Использование .....	27
Проблемы .....	49
Помощь	
Помощь и поддержка .....	57
Центр поддержки клиентов .....	58
через Интернет .....	58
Порт USB .....	3, 4, 38
Порт VGA .....	3, 41
Проблемы	
Аккумуляторная батарея .....	54
Дисплей .....	47
Ждущий режим .....	50
Жесткий диск .....	55
Запуск .....	55
Звук .....	54
Клавиатура .....	49
Пароль .....	49
Спящий режим .....	50
Экран компьютера .....	52
Проблемы спящего режима .....	50

## Алфавитный указатель

### Р

Разъем для карты PCI Express ..... 40

### С

Сенсорная панель ..... 10

Сетевой адаптер  
Использование ..... 32

Сочетания функциональных  
клавиш ..... 12

Список компонентов, заменяемых  
пользователем (CRU)..... 132

### Т

Технические характеристики ..... 133

Товарные знаки..... 153

### У

Универсальный кард-ридер ..... 15

Устранение неполадок..... 47

Уход за компьютером..... 83

### Ц

Центр поддержки клиентов ..... 58

Цифровая клавиатура ..... 11

### Ч

Часто задаваемые вопросы ..... 45



New World. New Thinking.™

[www.lenovo.com](http://www.lenovo.com)

©Lenovo China 2009



P/N: 147002179

Отпечатано в Китае