

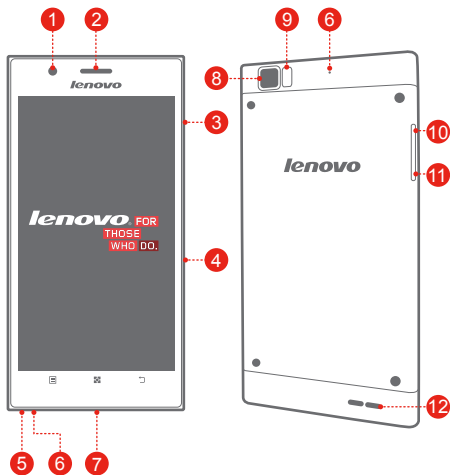
lenovo

Lenovo K900

Краткое руководство
пользователя версии 1.0

- Для ПО Android 4.2. Внимательно прочитайте это руководство перед использованием телефона.

Общий вид



- | | | |
|--------------------------------|--------------------------------|---------------------------------------|
| 1 Фронтальная камера | 2 Приемник | 3 Включение/выключение питания |
| 4 Гнездо для SIM-карты | 5 Гнездо для наушников | 6 Микрофон |
| 7 Micro USB | 8 Задняя камера | 9 Вспышка |
| 10 Увеличение громкости | 11 Уменьшение громкости | 12 Динамик |

Технические характеристики



Модель и система

Модель: Lenovo K900

Система: Android 4.2



Размер и вес

Высота: 157 мм

Глубина: 6,9 мм

Ширина: 78 мм

Вес: 162 г



Процессор и память

Процессор: двухъядерный Intel Clover Trail+ (2,0 ГГц)

Память: 16 ГБ



Камера

Тип: CMOS

Разрешение: 13 Мпикс (задняя) + 2 Мпикс (фронтальная)



Питание и аккумулятор

Время работы в режиме ожидания: макс. 290 часов

Аккумулятор: 2500 мАч (встроенный литий-ионный)



Экран

Размер: 5,5 дюйма (диагональ)

Экран: мультисенсорный дисплей

Разрешение: FullHD 1080X1920

Тип ЖК-экрана: IPS



Беспроводная связь

Bluetooth 3.0 WLAN 802.11a/b/g/n WCDMA, GSM



GPS

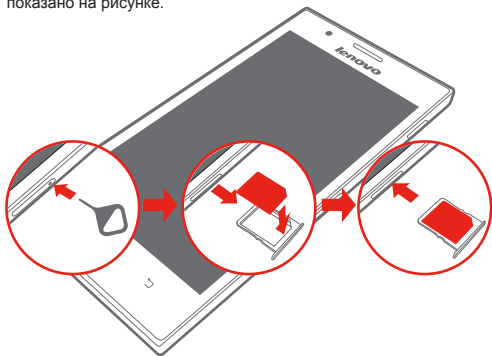


① Значения основаны на фактических замерах.

② Устройство Bluetooth, подключаемое к телефону, должно находиться в радиусе 10 метров.

Установка платы SIM

Для использования услуг сотовой связи необходима SIM-карта, предоставленная оператором. Установите SIM-карту, как показано на рисунке.



Шаг 1. Вставьте инструмент для извлечения SIM-карты в отверстие лотка для SIM-карты.

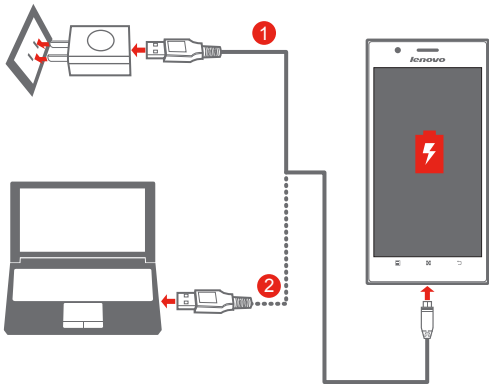
Шаг 2. Вытяните лоток для SIM-карты и поместите к нему SIM-карту.

Шаг 3. Осторожно вставьте в лоток на место.

☝ Телефон поддерживает только карты Micro-SIM. НЕ вставляйте и НЕ извлекайте SIM-карту, когда телефон включен. Это может привести к повреждению SIM-карты или телефона.

Зарядка аккумулятора

Заряжайте аккумулятор, как показано на рисунке.




Метод 1. Подключите телефон к электрической розетке с помощью прилагаемого кабеля и адаптера питания USB.

Метод 2. Зарядите аккумулятор от компьютера.

 Низкий заряд

 Полностью заряжен

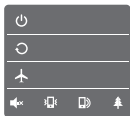
 Зарядка

 Для получения дополнительной информации о безопасном использовании аккумулятора см. *Важная информация об изделии.*

Включение и выключение телефона



Включение/выключение питания



Включение: нажмите и удерживайте кнопку питания до появления логотипа Lenovo.





Выключение, перезагрузка и переключение режима: нажмите и удерживайте кнопку питания в течение нескольких секунд, затем коснитесь элемента **Выключение**, **Перезагрузить** или названия другого режима.

Блокировка/разблокировка экрана



Блокировка: нажмите кнопку питания.

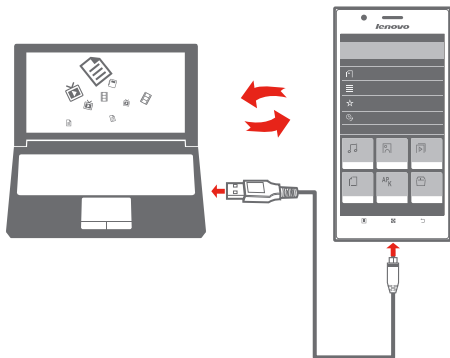
Разблокирование: нажмите кнопку питания, затем:

- Перетащите  для разблокирования.
- Перетащите  для открытия **суперкамеры**.
- Перетащите  для выполнения вызова.
- Перетащите  для отправки и получения сообщений.

🔒 Если вы не используете телефон, заблокируйте его, чтобы отключить экран и не расходовать заряд аккумулятора.

Синхронизация телефона

Синхронизируйте телефон с компьютером, как показано на рисунке.



Шаг 1. Подключите телефон к порту USB 2.0 или 3.0 на компьютере. На экране появляется индикатор режима доступа через USB.

Шаг 2. Настройте режим доступа через USB:

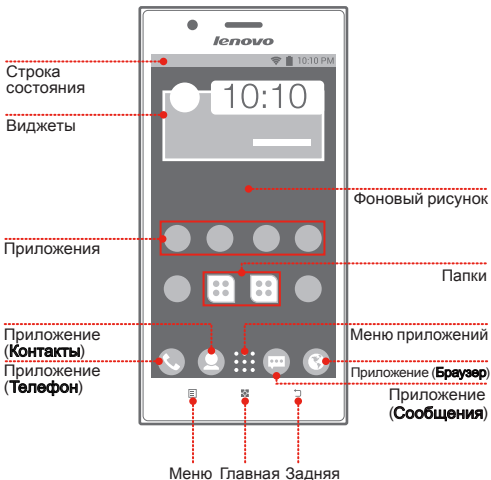
- Выберите **MTP**.
- Выберите **Mass Storage** и коснитесь элемента **Turn on USB storage device**.
- Выберите **USB debug mode**.

Шаг 3. перемещайте файлы между телефоном и компьютером.

Шаг 4. Управляйте файлами в приложении **FileBrowser**.

Настройка телефона

Можно настраивать расположение приложений и виджетов на главном экране.



- Измените порядок приложений
- Разложите приложения по папкам
- Измените фоновый рисунок
- Создайте новый главный экран
- Переместите приложение на другой экран

Общение с людьми

Вызовы



Выполнение вызовов

Коснитесь  > **Телефон**.

Быстрый набор

Коснитесь  > **Телефон > Инфоцентр > Быстрый набор**


Контакты



Управление контактами

Коснитесь  > **Контакты**.

Импорт/экспорт контактов

Коснитесь  > **Контакты > Инфоцентр > Управление контактами**

Сообщения



Отправка/получение сообщений

Коснитесь  > **Сообщения**.

Импорт/экспорт сообщений

Коснитесь  > **Сообщения > Инфоцентр > Параметры SMS**

Резервное копирование и восстановление




Резервное копирование данных на SD-карту

Коснитесь  > **Backup&Restore > Backup User Data**

Восстановление данных с SD-карты

Коснитесь  > **Backup&Restore > BACKED UP RECORD LIST**

 Эта функция должна поддерживаться оператором беспроводной связи.

Работа в Интернете

Настройка беспроводной сети



Убедитесь, что беспроводная сеть доступна.

Коснитесь > **Параметры** > **ВСЕ ПАРАМЕТРЫ** > **WLAN, Передача данных**

Веб-страницы



Коснитесь > **Браузер**.

- Просмотр веб-страницы: коснитесь поля адреса, введите URL-адрес и коснитесь кнопки **Перейти**.
- Закрытие веб-страницы: коснитесь и на закрываемой странице.
- Сохранение закладки: коснитесь и **ОК**.

Эл. почта



Коснитесь > **Эл. почта**.

- Настройка учетной записи: перед первым использованием необходимо настроить учетную запись.
- Поиск электронной почты: коснитесь , введите ключевые слова, затем коснитесь .
- Отправка электронной почты: коснитесь , заполните поля **Кому**, **Тема**, введите сообщение и коснитесь .

Персональная ТД




Коснитесь > **Персональная ТД**.


Включите эту функцию, чтобы использовать телефонное интернет-подключение 3G на компьютере и других устройствах.


Фотографии и видео





Съемка фотографий и видео



Коснитесь  > **Суперкамера**.


Чтобы быстро открыть **суперкамеру** на заблокированном телефоне, перетащите .

Съемка фотографии: коснитесь  или нажмите кнопку увеличения громкости.

Запись видео: переключите  на , коснитесь  для запуска и  для завершения.

Просмотр фотографий и видео



Коснитесь  > **Супергалерея**.

Для увеличения/уменьшения фотографии дважды нажмите ее или разведите/сведите два пальца, нажимая ими на экран.

Получение снимка экрана







Одновременно нажмите и удерживайте кнопку питания и кнопку уменьшения громкости. Снимок экрана добавляется в **супергалерею**.

Экономия энергии

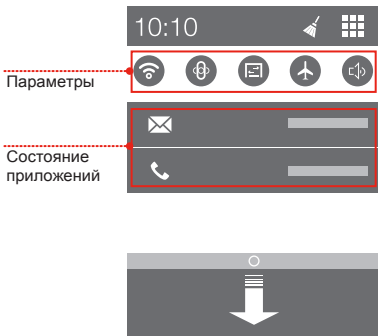
Приложение Lenovo Power помогает экономить энергию и поддерживать высокую производительность устройства.



Коснитесь  > Lenovo Power.



- Коснитесь  для просмотра сведений об использовании аккумулятора и настройки режима питания.
- Коснитесь  для просмотра сведений о потреблении энергии приложениями в списке.
- Коснитесь  во время зарядки для увеличения времени работы от аккумулятора.
- Коснитесь  для изменения режима питания.
- Коснитесь  и  для настройки параметров.

Панель уведомлений



Открытие панели уведомлений

Перетащите строку состояния вниз для просмотра состояния открытых приложений и параметров.

- Коснитесь  для просмотра всех параметров.
- Коснитесь  для очистки информации о состоянии приложений.
- Коснитесь приложения, чтобы открыть его.

Закрытие панели уведомлений

Перетащите вверх полосу, находящуюся внизу экрана.

Правовые оговорки

Lenovo и логотип Lenovo — товарные знаки Lenovo в США и (или) других странах.

Другие названия компаний, изделий или услуг могут являться товарными знаками либо знаками обслуживания других компаний.

Первая редакция (октябрь 2013 г.)

© Lenovo, 2013 г.

УВЕДОМЛЕНИЕ ОБ ОГРАНИЧЕНИИ ПРАВ. Если данные или программное обеспечение поставляются в соответствии с контрактом Управления служб общего назначения США (GSA), на использование, воспроизведение или разглашение распространяются ограничения, предусмотренные контрактом № GS-35F-05925.



SP49A45783
Printed in China