

***lenovo***

# VIBE Shot

## Quick Start Guide

Lenovo Z90a40

# Contents

English.....	1
Русский.....	15
Қазақша.....	32

 Read this guide carefully before using your smartphone.

## Read first — regulatory information

Be sure to read the *Regulatory Notice* for your country or region before using the wireless devices contained in your Lenovo Mobile Phone. To obtain a PDF version of the *Regulatory Notice*, see the “Downloading publications” section. Some regulatory information is also available in **Settings > About phone > Regulatory information** on your smartphone.

## Getting support

To get support on network service and billing, contact your wireless network operator. To learn how to use the Lenovo phone and view its technical specifications, go to <http://support.lenovo.com/>.

## Downloading publications

To obtain the latest smartphone manuals, go to:  
<http://support.lenovo.com/>

## Accessing your *User Guide*

Your *User Guide* contains detailed information about your smartphone. To access your *User Guide*, use one of the following methods:

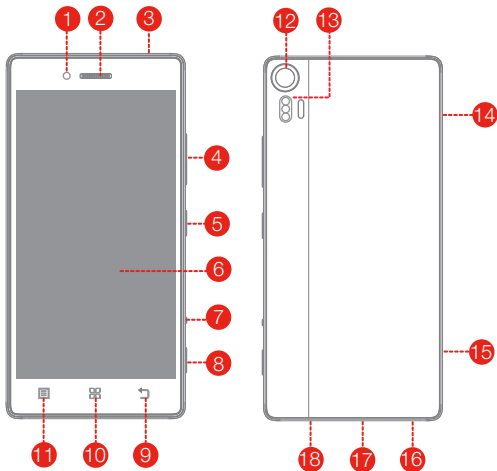
- Go to <http://support.lenovo.com> and follow the instructions on the screen.
- Turn on your smartphone, and then open the **User Guide** app.

## Legal notices

Lenovo and the Lenovo logo are trademarks of Lenovo in the United States, other countries, or both.

Other company, product, or service names may be trademarks or service marks of others.

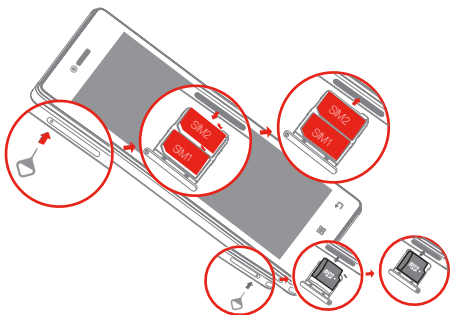
## First glance




- |                       |                        |                       |
|-----------------------|------------------------|-----------------------|
| 1 Front-facing camera | 2 Receiver             | 3 Headset connector   |
| 4 Volume buttons      | 5 On/Off button        | 6 Touch screen        |
| 7 Camera mode switch  | 8 Shutter button       | 9 Back button         |
| 10 Home button        | 11 Recent button       | 12 Rear-facing camera |
| 13 Flashlight         | 14 Micro-SIM-card tray | 15 microSD-card tray  |
| 16 Microphone         | 17 Micro USB connector | 18 Speaker            |

## Preparing your smartphone

A Micro SIM card provided by your carrier is required in order to use cellular services. Install the Micro SIM card and the microSD card as shown.

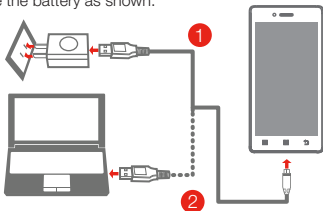


- Step 1.** Insert the SIM eject tool that comes with your smartphone into the hole in the SIM-card tray or microSD-card tray.
- Step 2.** Pull out the SIM-card tray or microSD-card tray, position the SIM card or microSD-card into the tray in correct orientation.
- Step 3.** Carefully insert the tray with the installed SIM card and microSD card back into the slot.

 Only Micro SIM cards work with your smartphone. Always turn off your smartphone first before you insert or remove a Micro SIM card. Insert or remove a Micro SIM card with your smartphone on may damage your Micro SIM card or smartphone permanently.

## Charging the battery

Charge the battery as shown.



**Method 1.** Connect your smartphone to a power outlet using the cable and USB power adapter that come with your smartphone.

**Method 2.** Connect your smartphone to a computer using the cable that comes with your smartphone.

 Low battery power       Fully charged       Charging

### Turning on or turning off your smartphone


---



**Turn on:** Press and hold the On/Off button until the Lenovo logo appears.

**Turn off:** Press and hold the On/Off button for a few seconds, then tap **Power off**.

**Restart:** Press and hold the On/Off button for about 10 seconds.

 Your smartphone has a built-in rechargeable battery. For more information about battery safety, see the “Built-in rechargeable battery notice” section. The battery in this product cannot be easily replaced by users themselves.

# Technical specifications

---



## Model and system

Model: Lenovo Z90a40

System: Android

---



## Dimensions and weight

Height: 142.7 mm (5.62 inches)

Width: 70 mm (2.76 inches)

Depth: 7.6 mm (0.30 inch)

Weight: 145 g (0.39 lb)

---



## Processor

Processor: Qualcomm 8939, octo-core, 1.7 GHz

---



## Camera

Type: CMOS

Pixels: 16 megapixels (rear) + 8 megapixels (front)

---



## Battery

Battery: 2900 mAh (Minimum), 3000 mAh (Typical)

---



## Display

Size: 12.7 cm (5.0 inches)

Screen: multi-touch

Resolution: FHD 1080 pixels

LCD type: IPS

---



## Wireless communication

Bluetooth 4.0; WLAN 802.11 b/g/n;

② FDD-LTE/TDD-LTE/WCDMA/GSM



① Depending on the measuring method, the dimensions and weight might vary slightly.

② In some countries, LTE is not supported. To know if your smartphone works with LTE networks in your country, contact your carrier.

## Important safety and handling information

This section contains important safety and handling information for Lenovo smartphones. Additional safety and handling information is provided in the *User Guide*. See the “Accessing your *User Guide*” section for details.

### Operating temperature

Use the Lenovo Phone only in the temperature range of -10°C (14 °F) – 45°C (113 °F) to avoid damage.

### Plastic bag notice

**DANGER:** Plastic bags can be dangerous. Keep plastic bags away from babies and children to avoid danger of suffocation.

### General battery notice

Batteries supplied by Lenovo for use with your product have been tested for compatibility and should only be replaced with approved parts. Risk of explosion if the battery is replaced with an incorrect type. Dispose of used batteries according to the instructions.

### Rechargeable battery notice

**CAUTION:** Risk of explosion if the battery is replaced with an incorrect type.

When replacing the lithium battery, use only the same or an equivalent type that is recommended by the manufacturer. The battery contains lithium and can explode if not properly used, handled, or disposed of. Dispose of used batteries according to the instructions.

Do not:

- Throw or immerse into water
- Heat to more than 100°C (212°F)
- Repair or disassemble

### Built-in rechargeable battery notice

**CAUTION:** Do not attempt to replace the internal rechargeable lithium ion battery. Contact Lenovo Support for factory replacement.

## Charging

Lenovo is not responsible for the performance or safety of products not manufactured or approved by Lenovo. Use only approved Lenovo ac adapters and batteries. Adapter shall be installed near the equipment and shall be easily accessible.

## Prevent hearing damage

The Lenovo Phone has a headphone connector. Always use the headphone connector for headphones (also called a headset) or earphones.

**CAUTION: Excessive sound pressure from earphones and headphones can cause hearing loss. Adjustment of the equalizer to maximum increases the earphone and headphone output voltage and the sound pressure level. Therefore, to protect your hearing, adjust the equalizer to an appropriate level.**

Excessive use of headphones or earphones for a long period of time at high volume can be dangerous if the output of the headphone or earphone connectors do not comply with specifications of EN 50332-2.

The headphone output connector of the Lenovo Phone complies with EN 50332-2 Sub clause 7. This specification limits the Lenovo Phone's maximum wide band true RMS output voltage to 150 mV. To help protect against hearing loss, ensure that the headphones or earphones you use also comply with EN 50332-2 (Clause 7 limits) for a wide band characteristic voltage of 75 mV. Using headphones that do not comply with EN 50332-2 can be dangerous due to excessive sound pressure levels.

If the Lenovo Phone came with headphones or earphones in the package, as a set, the combination of the headphones or earphones and the Lenovo Phone already complies with the specifications of EN 50332-1. If different headphones or earphones are used, ensure that they comply with EN 50332-1 (Clause 6.5 Limitation Values). Using headphones that do not comply with EN 50332-1 can be dangerous due to excessive sound pressure levels.

## Sound pressure warning statement

For the device that is tested in accordance with EN 60950-1:2006+A11:2009+A1:2010+A12:2011, it is mandatory to perform audio tests for EN50332.

This device has been tested to comply with the Sound Pressure Level requirement in the applicable EN 50332-1 and/or EN 50332-2 standards. Permanent hearing loss may occur if earphones or headphones are used at high volume for prolonged periods of time.



Warning statement: To prevent possible hearing damage, do not listen at high volume levels for long periods.

## Polyvinyl Chloride (PVC) cable and cord notice

**WARNING:** Handling the cord on this product or cords associated with accessories sold with this product will expose you to lead, a chemical known to the State of California to cause cancer, and birth defects or other reproductive harm. Wash hands after handling.

## Disposing according to local laws and regulations

When the Lenovo Phone reaches the end of its useful life, do not crush, incinerate, immerse in water, or dispose of the Lenovo Phone in any manner contrary to local laws and regulations. Some internal parts contain substances that can explode, leak, or have an adverse environmental effect if disposed of incorrectly. See “Recycling and environmental information” for additional information.

## Eurasian compliance mark



## Service, support, and warranty information

The following information describes the technical support that is available for your product, during the warranty period or throughout the life of your product. Refer to the Lenovo Limited Warranty for a full explanation of Lenovo warranty terms.

### Online technical support

Online technical support is available during the lifetime of a product at: <http://www.lenovo.com/support>

### Telephone technical support

Where applicable, you can get help and information from the Customer Support Center by telephone. Before contacting a Lenovo technical support representative, please have the following information available: model and serial number, the exact wording of any error message, and a description of the problem.

Your technical support representative might want to walk you through the problem while you are at your phone during the call.

### Worldwide Lenovo Support telephone list

**IMPORTANT:** Telephone numbers are subject to change without notice. The most up-to-date telephone list for the Customer Support Center is always available at:

<http://support.lenovo.com/serviceproviders>

The Customer Support Center phone number is subject to change, and please go to the e-support website for the latest phone number. If the telephone number for your country or region is not listed, contact your Lenovo reseller or Lenovo marketing representative.

### Lenovo Limited Warranty notice

Read the full Lenovo Limited Warranty (LLW) at :

<http://support.lenovo.com/smartphone-llw>

You can view the LLW in a number of languages from this Web site. If you cannot view the LLW either from the Web site or from your phone, contact your local Lenovo office or reseller to obtain a printed version of the full LLW.


**IMPORTANT:** Lenovo Smartphone Products do not have International Warranty Services.

# Recycling and environmental information

## General recycling statement

Lenovo encourages owners of information technology (IT) equipment to responsibly recycle their equipment when it is no longer needed. Lenovo offers a variety of programs and services to assist equipment owners in recycling their IT products. For information on recycling Lenovo products, go to <http://www.lenovo.com/recycling>.

## Important WEEE information

	<p>Electrical and electronic equipment marked with the symbol of a crossed-out wheeled bin may not be disposed as unsorted municipal waste. Waste of electrical and electronic equipment (WEEE) shall be treated separately using the collection framework available to customers for the return, recycling, and treatment of WEEE.</p> <p>Country-specific information is available at: <a href="http://www.lenovo.com/recycling">http://www.lenovo.com/recycling</a></p>
--	--

## Recycling information for India

Recycling and disposal information for India is available at:  
[http://www.lenovo.com/social\\_responsibility/us/en/sustainability/ptb\\_india.html](http://www.lenovo.com/social_responsibility/us/en/sustainability/ptb_india.html)

## Battery recycling information for the European Union

EU



Batteries or packaging for batteries are labeled in accordance with European Directive 2006/66/EC concerning batteries and accumulators and waste batteries and accumulators. The Directive determines the framework for the return and recycling of used batteries and accumulators as applicable throughout the European Union. This label is applied to various batteries to indicate that the

battery is not to be thrown away, but rather reclaimed upon end of life per this Directive.

In accordance with the European Directive 2006/66/EC, batteries and accumulators are labeled to indicate that they are to be collected separately and recycled at end of life. The label on the battery may also include a chemical symbol for the metal concerned in the battery (Pb for lead, Hg for mercury, and Cd for cadmium). Users of batteries and accumulators must not dispose of batteries and accumulators as unsorted municipal waste, but use the collection framework available to customers for the return, recycling, and treatment of batteries and accumulators. Customer participation is important to minimize any potential effects of batteries and accumulators on the environment and human health due to the potential presence of hazardous substances. For proper collection and treatment, go to:

<http://www.lenovo.com/recycling>

## **Restriction of Hazardous Substances Directive (RoHS)**

### **European Union**

Lenovo products sold in the European Union, on or after 3 January 2013 meet the requirements of Directive 2011/65/EU on the restriction of the use of certain hazardous substances in electrical and electronic equipment ("RoHS recast" or "RoHS 2").

For more information about Lenovo progress on RoHS, go to:

[http://www.lenovo.com/social\\_responsibility/us/en/RoHS\\_Communication.pdf](http://www.lenovo.com/social_responsibility/us/en/RoHS_Communication.pdf)

### **India**

RoHS compliant as per E-Waste (Management & Handling) Rules, 2011.

### **Vietnam**

Lenovo products sold in Vietnam, on or after September 23, 2011, meet the requirements of the Vietnam Circular 30/2011/TT-BCT ("Vietnam RoHS").

### **Ukraine**

Цим підтверджуємо, що продукція Леново відповідає вимогам нормативних актів України, які обмежують вміст небезпечних речовин

## **Turkish**

The Lenovo product meets the requirements of the Republic of Turkey Directive on the Restriction of the Use of Certain Hazardous Substances in Waste Electrical and Electronic Equipment (WEEE).

### **Türkiye AEEE Yönetmeliğine Uygunluk Beyanı**

Bu Lenovo ürünü, T.C. Çevre ve Orman Bakanlığı'nın "Atık Elektrikli ve Elektronik Eşya Bazı Zararlı Maddelerin Kullanımının Sınırlanması Dair Yönetmelik (AEEE)" direktiflerine uygundur.

AEEE Yönetmeliğine Uygundur.

# European Union Compliance Statement

## Radio and Telecommunications Terminal Equipment Directive

# CE 0560

Lenovo declares that this product is in compliance with:

- The essential requirements and other relevant provisions of the Radio and Telecommunications Terminal Equipment Directive, 1999/5/EC
- All other relevant EU directives

The Declaration of Conformity information is located in the *Regulatory Notice*. To obtain a PDF version of the *Regulatory Notice*, see the “Downloading publications” section.

### European Union contact

Lenovo, Einsteinova 21, 851 01 Bratislava, Slovakia

## Specific Absorption Rate information

This mobile device meets the government's requirements for exposure to radio waves. Your mobile device is a radio transmitter and receiver. The exposure standard for mobile devices employs a unit of measurement known as the Specific Absorption Rate, or SAR.

The SAR limit adopted by Europe is 2.0 W/kg averaged over 10 grams of tissue. The India SAR limit for mobile devices is 1.6 W/kg averaged over 1 grams of tissue. Tests for SAR are conducted using standard operating positions with the device transmitting at its highest certified power level in all tested frequency bands.

The highest SAR value for your Lenovo device when tested for use at the head and body is outlined as follows:

Position	The highest SAR value	Regulation
Head	0.523	Europe 10g SAR Limit (2.0 W/kg)
Body-worn	0.595	Europe 10g SAR Limit (2.0 W/kg)
Head	0.739	India 1g SAR Limit (1.6 W/kg)
Body-worn	1.077	India 1g SAR Limit (1.6 W/kg)

During use, the actual SAR values for this device are usually well below the values stated above. This is because, for purposes of system efficiency and to minimize interference on the network, the operating power of your mobile devices is automatically decreased when full power is not needed for the call. The lower the power output of the device, the lower its SAR value.

To meet RF exposure guidelines during body-worn operation, the device must be positioned at least 1.5cm away from your body.

- Внимательно прочитайте это руководство перед использованием смартфона.

## **Прочтите вначале — нормативная информация**

Обязательно прочитайте документ *Уведомление о действующих нормативах* для вашей страны или региона, прежде чем использовать устройство беспроводной связи, установленное на вашем мобильном телефоне Lenovo. Чтобы получить PDF-версию *Уведомления о действующих нормативах*, см. раздел “Загрузка публикаций”. Некоторая информация о действующих нормативах также доступна в разделе **Настройки > Сведения > Информация о нормативах** на смартфоне.

## **Поддержка**

Для получения информации об услугах доступа к сети и тарифам обратитесь к оператору беспроводной сети. Для получения информации об использовании телефона Lenovo и просмотра его технических характеристик посетите веб-сайт <http://support.lenovo.com/>.

## **Загрузка публикаций**

Чтобы получить последние версии руководств по использованию смартфона, посетите веб-сайт <http://support.lenovo.com/>.

## **Вызов Руководства пользователя**

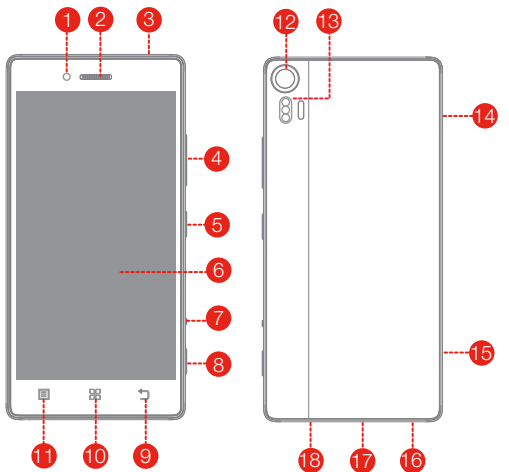
*Руководство пользователя* содержит подробные сведения о смартфоне. Чтобы открыть *руководство пользователя*, выполните одно из следующих действий.

- Посетите веб-сайт <http://support.lenovo.com> и следуйте инструкциям на экране.
- Включите смартфон, а затем откройте приложение **Руководство пользователя**.

## **Правовые оговорки**

Lenovo и логотип Lenovo являются товарными знаками компании Lenovo на территории США и/или других стран. Другие названия компаний, изделий или услуг могут являться товарными знаками либо знаками обслуживания других компаний.

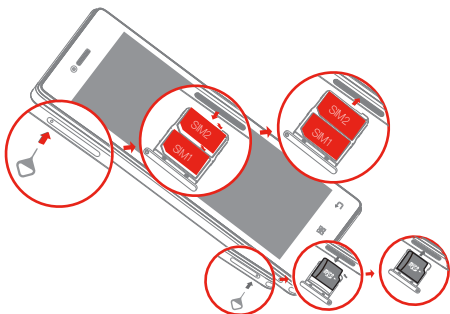
## Общий вид



- |    |                              |    |                                     |    |                      |
|----|------------------------------|----|-------------------------------------|----|----------------------|
| 1  | Фронтальная камера           | 2  | Динамик                             | 3  | Разъем для наушников |
| 4  | Кнопки регулировки громкости | 5  | Кнопка включения/отключения питания | 6  | Сенсорный экран      |
| 7  | Переключатель режима камеры  | 8  | Кнопка спуска затвора               | 9  | Кнопка возврата      |
| 10 | Кнопка "Домой"               | 11 | Кнопка "Последние"                  | 12 | Задняя камера        |
| 13 | Вспышка                      | 14 | Лоток карты Micro-SIM               | 15 | Лоток карты microSD  |
| 16 | Микрофон                     | 17 | Разъем Micro USB                    | 18 | Динамик              |

## Подготовка смартфона

Для использования услуг сотовой связи необходима карта Micro-SIM, предоставленная оператором. Установите карту Micro-SIM и карту microSD, как показано на рисунке.

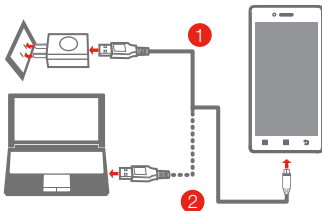


- Шаг 1.** Вставьте инструмент для извлечения SIM-карты, входящий в комплект поставки, в отверстие лотка SIM-карты или лотка карты microSD.
- Шаг 2.** Потяните и извлеките лоток SIM-карты или лоток карты microSD, а затем правильно поместите в него SIM-карту или карту microSD.
- Шаг 3.** Осторожно вставьте в лоток с SIM-картой или картой microSD на место.

- ⓘ Смартфон поддерживает только карты Micro SIM. Всегда выключайте смартфон перед установкой или извлечением карты Micro SIM. Установка или извлечение карты Micro SIM при включенном смартфоне может серьезно повредить карту Micro SIM или смартфон.

## Зарядка аккумулятора

Заряжайте аккумулятор, как показано на рисунке.



**Способ 1.** Подключите смартфон к электрической розетке, используя адаптер питания и кабель USB, входящие в комплект поставки.

**Способ 2.** Подключите смартфон к компьютеру, используя кабель, входящий в комплект поставки.

 Низкий заряд

 Полностью заряжен

 Зарядка

## Включение и выключение смартфона



**Включение:** нажмите и удерживайте кнопку питания до появления логотипа Lenovo.

**Выключение:** Нажмите и удерживайте кнопку включения/отключения питания в течение нескольких секунд, а затем нажмите **Отключить**.

**Перезагрузка:** нажмите и удерживайте кнопку питания в течение 10 секунд.

- Смартфон оснащен встроенным перезаряжаемым аккумулятором. Для получения дополнительной информации о безопасном использовании аккумулятора см. раздел "Замечание по встроенному аккумулятору". Не рекомендуется самостоятельно выполнять замену аккумулятора данного устройства.

# Технические характеристики



## Модель и система

Модель: Lenovo Z90a40

Система: Android



## Размер и вес

Высота: 142,7 мм (5,62 дюйма)    Ширина: 70 мм (2,76 дюйма)

Глубина: 7,6 мм (0,30 дюйма)    Вес: 145 г



## Процессор

Процессор: Qualcomm 8939, octo-core, 1,7 ГГц



## Камера

Тип: CMOS

Разрешение камеры: 16 МП (задняя) + 8 МП (фронтальная)



## Аккумулятор

Аккумулятор: 2900 мАч (минимум), 3000 мАч (номинал)



## Дисплей

Размер: 12,7 см (5,0 дюймов)    Экран: мультисенсорный

Разрешение:

Тип ЖК-экрана: IPS

FHD 1080 пикселей



## Беспроводная связь

Bluetooth 4.0; WLAN 802.11 b/g/n;

② FDD-LTE/TDD-LTE/WCDMA/GSM



- ① В зависимости от метода измерения размеры и масса устройства могут различаться.
- ② В некоторых странах технология LTE не поддерживается. Чтобы узнать, работает ли смартфон с сетями LTE в конкретной стране, свяжитесь с оператором.

## **Важная нормативная информация, сведения о технике безопасности и обращении с устройством**

В этом разделе содержится важная нормативная информация, сведения о технике безопасности и обращении со смартфонами Lenovo. Дополнительные сведения о технике безопасности и обращении приведены в *Руководстве пользователя*. Дополнительную информацию см. в разделе *“Вызов Руководства пользователя”*.

### **Рабочая температура**

Во избежание повреждения используйте телефон Lenovo только при температуре от -10 до 45°C.

### **Замечания по пластиковым пакетам**

**ОПАСНО!** Пластиковые пакеты могут быть опасными. Держите их вне досягаемости детей, чтобы исключить возможность удушья.

### **Общие сведения об аккумуляторе**

Аккумуляторы, поставляемые Lenovo для использования в данном устройстве, проверены на совместимость, и заменять их следует только на такие же или другие источники питания, одобренные Lenovo. При замене аккумулятора на аккумулятор неправильного типа возникает опасность взрыва. При утилизации аккумуляторов следуйте соответствующим инструкциям.

### **Замечание по аккумулятору**

**ВНИМАНИЕ!** При замене аккумулятора на аккумулятор неправильного типа возникает опасность взрыва.

При замене литиевого аккумулятора используйте только аккумулятор того же типа, который рекомендован изготовителем (или эквивалентный). Внутри аккумулятора содержится литий, поэтому при неправильном использовании, обращении или утилизации аккумулятор может взорваться. При утилизации аккумуляторов следуйте соответствующим инструкциям.

Запрещается:

- Бросать или погружать аккумулятор в воду
- Нагревать аккумулятор выше 100°C
- Ремонтировать или разбирать аккумулятор

### **Замечание по встроенному аккумулятору**

**ВНИМАНИЕ!** Не пытайтесь заменять встроенный литий-ионный аккумулятор. Инструкции по замене в заводских условиях можно получить в службе поддержки Lenovo.

### **Зарядка**

Компания Lenovo не несет ответственности за работу и безопасность продуктов, изготовленных другими производителями и не одобренных Lenovo. Используйте только адаптеры переменного тока и аккумуляторы, одобренные компанией Lenovo. Адаптер следует размещать рядом с устройством в легкодоступном месте.

## Защита органов слуха

Телефон Lenovo оснащен разъемом для наушников. К нему подключаются гарнитуры и наушники.

**ВНИМАНИЕ!** Избыточное звуковое давление из наушников может привести к потере слуха. При настройке максимального уровня эквалайзера увеличивается выходное напряжение наушников и повышается уровень звукового давления. Поэтому настройте необходимый уровень эквалайзера для защиты органов слуха.

Долговременное использование наушников или гарнитуры с высоким уровнем громкости может быть опасно, если выходные параметры наушников или гарнитуры не соответствуют спецификациям EN 50332-2.

Выходной разъем наушников на телефоне Lenovo соответствует спецификации EN 50332-2, подпункт 7. В соответствии с этой спецификацией максимальное фактическое среднеквадратичное значение напряжения широкополосного выхода телефона Lenovo составляет 150 мВ. Чтобы обеспечить защиту органов слуха, убедитесь, что используемые наушники или гарнитура также соответствуют EN 50332-2 (ограничения пункта 7) для напряжения в широком диапазоне частот на уровне 75 мВ. Использование гарнитур, не соответствующих EN 50332-2, может быть опасным из-за слишком высокого уровня звукового давления.

Если в комплект телефона Lenovo входят наушники или гарнитура, этот набор уже отвечает требованиям спецификации EN 50332-1. При использовании других наушников убедитесь, что они соответствуют стандарту EN 50332-1 (предельные значения пункта 6.5). Использование гарнитур, не соответствующих EN 50332-1, может быть опасным из-за слишком высокого уровня звукового давления.

## **Предупреждение о звуковом давлении**

Для устройства, проверяемого в соответствии со стандартом EN 60950-1:

2006+A11:2009:+A1:2010+A12:2011+A2:2013, необходимо также выполнить звуковые проверки в соответствии со стандартом EN50332.

Данное устройство было испытано и признано отвечающим требованиям к уровню звукового давления, определенным в применимых стандартах EN 50332-1 и/или EN 50332-2.

Продолжительное использование наушников с высоким уровнем громкости может привести к потере слуха.



Предупреждение. Чтобы избежать возможности нарушения слуха, не прослушивайте музыку на высокой громкости в течение длительного времени.

## **Уведомление о кабеле и шнуре из поливинилхлорида (ПВХ)**

**ПРЕДУПРЕЖДЕНИЕ.** При обращении со шнуром этого изделия или шнурами аксессуаров, которые продаются с этим изделием, пользователь взаимодействует со свинцом, который в штате Калифорния признан опасным веществом, вызывающим рак, врожденные дефекты или другие заболевания репродуктивных органов. После обращения со шнуром вымойте руки.

## **Утилизация в соответствии с местными законами и нормами**

По завершении срока службы телефона Lenovo не ломайте его, не сжигайте, не топите в воде и не утилизируйте иным образом в нарушение местных законов и нормативных предписаний. Некоторые внутренние компоненты содержат вещества, которые могут взорваться, утечь или оказать отрицательное воздействие на окружающую среду в случае ненадлежащей утилизации. Для получения дополнительной информации см. раздел *Информация об утилизации и защите окружающей среды*.

## **Единый знак обращения на рынке стран Таможенного союза**



## **Информация об обслуживании, поддержке и гарантии**

В этом разделе содержится информация о технической поддержке, которую вы можете получить для данного продукта в течение гарантийного периода или в течение срока его службы. Полное объяснение гарантийных условий Lenovo см. в разделе «Ограниченная гарантия Lenovo».

### **Техническая поддержка в Интернете**

Техническую поддержку в Интернете можно получить в течение всего срока службы продукта на веб-сайте:  
<http://www.lenovo.com/support>.

### **Техническая поддержка по телефону**

В тех случаях, когда это возможно, вы можете обратиться за помощью и консультациями в центр поддержки клиентов по телефону. Прежде чем обращаться к представителю службы технической поддержки Lenovo, подготовьте следующую информацию: модель и серийный номер, содержание сообщения об ошибке и описание проблемы.

Сотрудник службы технической поддержки может попросить вас воспроизвести действия, которые привели к возникновению неполадки, поэтому во время звонка телефон необходимо иметь под рукой.

### **Список телефонов Lenovo в разных странах мира**

**ВАЖНО! Номера телефонов могут быть изменены без уведомления. Актуальный список телефонов центра поддержки клиентов Lenovo можно найти на веб-сайте: <http://support.lenovo.com/serviceproviders>.**

Номер центра поддержки клиентов может быть изменен. Актуальный номер телефона см. на веб-сайте электронной поддержки. Если в списке отсутствует номер телефона для вашей страны или региона, свяжитесь с продавцом или торговым представителем Lenovo.

## **Уведомление об Ограниченной гарантии Lenovo**

Ознакомиться с полной версией ограниченной гарантии Lenovo (LLW) можно на веб-сайте:

<http://support.lenovo.com/smartphone-llw>

Условия LLW на этом веб-сайте представлены на нескольких языках. Если вам не удалось найти ограниченную гарантию Lenovo ни на веб-сайте, ни на телефоне, обратитесь в местное представительство Lenovo или к торговцу продукцией Lenovo за печатной полной версией гарантии.

**ВАЖНО! На смартфоны Lenovo международная гарантия не распространяется.**

# Информация об утилизации и защите окружающей среды

## Общее заявление о переработке

Lenovo поддерживает владельцев оборудования, связанного с информационными технологиями (Information Technology, IT), которые ответственно подходят к утилизации ненужного оборудования. Компания Lenovo предлагает различные программы и службы по переработке ИТ-продукции для владельцев оборудования. Дополнительные сведения об утилизации продуктов Lenovo см. по адресу: <http://www.lenovo.com/recycling>.

## Важная информация о WEEE



Знак зачеркнутого мусорного контейнера означает, что данное электрическое и электронное оборудование не подлежит утилизации в качестве неотсортированных муниципальных отходов. Утилизация отходов производства электрического и электронного оборудования (WEEE) должна осуществляться в соответствии с общей схемой сбора отходов, имеющейся в распоряжении пользователей, для восстановления, переработки и утилизации WEEE. Информация об условиях утилизации отходов производства электрического и электронного оборудования в разных странах доступна на веб-сайте по адресу: <http://www.lenovo.com/recycling>

## Информация о переработке для Индии

Информацию о переработке и утилизации для Индии можно найти на странице по адресу: [http://www.lenovo.com/social\\_responsibility/us/en/sustainability/ptb\\_india.html](http://www.lenovo.com/social_responsibility/us/en/sustainability/ptb_india.html).

## Информация о переработке аккумулятора для Европейского союза

EU



Аккумуляторы и их упаковка маркируются в соответствии с Европейской директивой 2006/66/EC в отношении батарей и аккумуляторов и их утилизации. Директива определяет общую процедуру возврата и переработки использованных батарей и аккумуляторов, которую нужно использовать во всех странах Европейского союза. Эта пометка ставится на различных батареях и означает, что такую батарею нельзя выбрасывать: по окончании срока службы его нужно утилизировать в соответствии с Директивой.

Согласно Европейской директиве 2006/66/EC, батареи и аккумуляторы маркируются таким образом, чтобы указать на необходимость их отдельного сбора и переработки по окончании срока их службы. В маркировке на батарее также может быть указано химическое обозначение содержащегося в ней металла (Pb для свинца, Hg для ртути и Cd для кадмия). Пользователи батарей и аккумуляторов не должны выбрасывать их вместе с другими бытовыми отходами. Вместо этого должна использоваться специальная процедура для потребителей по возврату, переработке и утилизации батарей и аккумуляторов. Надлежащие действия пользователей позволяют снизить отрицательное воздействие батарей и аккумуляторов на окружающую среду и здоровье людей из-за присутствия в них опасных веществ. Соответствующие инструкции по сбору и обработке см. на странице по следующему адресу: <http://www.lenovo.com/recycling>

## **Ограничения директивы по работе с опасными веществами (Hazardous Substances Directive, RoHS)**

### **Европейский союз**

Lenovo products sold in the European Union, on or after 3 January 2013 meet the requirements of Directive 2011/65/EU on the restriction of the use of certain hazardous substances in electrical and electronic equipment ("RoHS recast" or "RoHS 2").

For more information about Lenovo progress on RoHS, go to:

[http://www.lenovo.com/social\\_responsibility/us/en/RoHS\\_Communication.pdf](http://www.lenovo.com/social_responsibility/us/en/RoHS_Communication.pdf)

### **Индия**

Директива с ограничениями по работе с опасными веществами (RoHS) соответствует правилам по управлению электронным оборудованием и обращению с ним, 2011.

### **Вьетнам**

Продукция Lenovo, проданная во Вьетнаме 23 сентября 2011 года и позднее, отвечает требованиям стандарта Vietnam Circular 30/2011/ТТ-ВСТ ("Vietnam RoHS").

### **Украина**

Цим підтверджуємо, що продукція Леново відповідає вимогам нормативних актів України, які обмежують вміст небезпечних речовин

### **Турция**

Продукт Lenovo соответствует требованиям Директивы Республики Турции, определяющей ограничения по работе с опасными веществами в рамках соглашения об утилизации отходов производства электрического и электронного оборудования (WEEE).

### **Türkiye AEEE Yönetmeliğine Uygunluk Beyanı**

Bu Lenovo ürünü, T.C. Çevre ve Orman Bakanlığı'nın "Atık Elektrikli ve Elektronik Eşya Bazı Zararlı Maddelerin Kullanımının Sınırlanmasına Dair Yönetmelik (AEEE)" direktiflerine uygundur.

AEEE Yönetmeliğine Uygundur.

# Заявление о соответствии стандартам Европейского союза

Директива по средствам радиосвязи и телекоммуникационному оконечному оборудованию

# CE 0560

Компания Lenovo подтверждает, что данное изделие соответствует:

- обязательным требованиям и другим соответствующим положениям директивы 1999/5/ЕС по оконечному радио-телекоммуникационному оборудованию;
- всем другим применимым директивам ЕС.

Заявление о соответствии включено в *Уведомление о действующих нормативах*. Чтобы получить PDF-версию *Уведомления о действующих нормативах*, см. раздел “Загрузка публикаций”.

## Контактные данные в Европейском союзе

Lenovo, Einsteinova 21, 851 01 Bratislava, Slovakia

## Информация об удельном коэффициенте поглощения

Данное мобильное устройство отвечает правительственным требованиям к воздействию радиоволн. Это устройство является радиопередатчиком и радиоприемником. В измерении экспозиционной дозы для мобильных устройств используется единица измерения, известная как удельный коэффициент поглощения (SAR). Принятое в Индии ограничение SAR для мобильных устройств составляет усредненное значение 1,6 Вт/кг на 1 грамм ткани. Измерения SAR проводятся для стандартных положений работы при максимальном установленном уровне мощности устройства во всех тестируемых частотных диапазонах. Наивысшее значение SAR для устройства Lenovo, полученное при тестировании на уровне головы и тела, указано ниже:

Положение	Максимальное значение SAR	Норматив
Голова	0,523	Ограничение SAR в Европе — 10 г (2,0 Вт/кг)
При ношении на теле	0,595	Ограничение SAR в Европе — 10 г (2,0 Вт/кг)
Голова	0,739	Индия: 1 г, ограничение SAR (1,6 Вт/кг)
При ношении на теле	1,077	Индия: 1 г, ограничение SAR (1,6 Вт/кг)

Во время использования фактические значения SAR для этого устройства обычно значительно меньше указанных выше значений. Это связано с тем, что для обеспечения эффективной работы системы и снижения нагрузки на сеть рабочая мощность мобильных устройств автоматически уменьшается, когда полная мощность не требуется для совершения вызова. Чем ниже выходная мощность устройства, тем ниже значение SAR.

Для обеспечения соответствия нормам по радиочастотному облучению при натальной эксплуатации устройство должно находиться на расстоянии не менее 1,5 см от тела.

## Қазақша

- Смартфонды пайдаланбай тұрып осы нұсқаулықты мұқият оқып шығыңыз.

### Алдымен оқып шығыңыз-Нормативтік ақпарат

Lenovo ұялы телефонында қамтылған сымсыз құрылғыларды пайдаланбас бұрын *Нормативтік ескертуді* оқыңыз.

*Нормативтік ескертудің* PDF нұсқасын алу үшін «Жарияланымдарды жүктеу» бөлімін қараңыз. Кейбір нормативтік ақпарат **Параметрлер > Телефон туралы > Нормативтік ақпарат** тармақтары бойынша қол жетімді.

### Қолдау алу

Желілік қызмет және шот ұсыну бойынша қолдауды алу үшін сымсыз желі операторына хабарласыңыз. Lenovo телефонын пайдалану жолын және оның техникалық сипаттамаларын қарау үшін, <http://support.lenovo.com/> сайтына өтіңіз.

### Жарияланымдарды жүктеу

Ең соңғы смартфон нұсқаулықтарын алу үшін келесі мекенжайға өтіңіз: <http://support.lenovo.com/>

### Пайдаланушы нұсқаулығына қатынасу

*Пайдаланушы нұсқаулығы* смартфон туралы толық ақпаратты қамтиды. *Пайдаланушы нұсқаулығына* қатынасу үшін келесі әдістердің біреуін пайдаланыңыз:

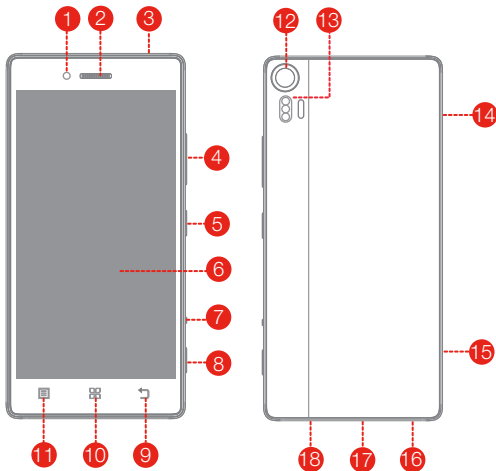
- Мына: <http://support.lenovo.com> сайтына өтіңіз және экрандағы нұсқауларды орындаңыз.
- Смартфонды қосып, Пайдаланушы нұсқаулығы бағдарламасын ашыңыз.

### Тиісті хабарламалар

Lenovo және Lenovo логотипі - Lenovo компаниясының Америка Құрама Штаттарындағы, басқа елдердегі немесе екеуіндегі де сауда белгілері.

Басқа компания, өнім немесе қызмет атаулары басқа компаниялардың сауда белгілері немесе қызметтік белгілері болуы мүмкін.

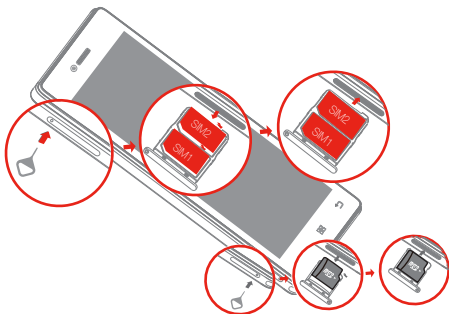
## Бірінші танысу



- |                              |                           |                         |
|------------------------------|---------------------------|-------------------------|
| 1 Алдыңғы камера             | 2 Қабылдағыш              | 3 Құлаққап қосқышы      |
| 4 Дыбыс деңгейі түймешіктері | 5 Қосу/өшіру түймесі      | 6 Сенсорлық экран       |
| 7 Камера режимін қосқыш      | 8 Ысырма түймесі          | 9 Артқа түймесі         |
| 10 Басты бет түймесі         | 11 Соңғы түймесі          | 12 Артқы камера         |
| 13 Шам                       | 14 Микро-SIM-карта науасы | 15 microSD карта науасы |
| 16 Микрофон                  | 17 Micro USB қосқышы      | 18 Үндеткіш             |

## Смартфонды дайындау

Жеткізуші қамтамасыз еткен микро SIM картасы ұялы құрылғыларды пайдалану үшін қажет. Micro SIM картасын және microSD картасын көрсетілгендей орнатыңыз.

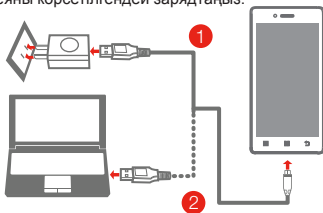


- 1-қадам.** Смартфонмен бірге жеткізілетін SIM картасын шығару құралын SIM карта науасындағы немесе microSD карта науасындағы саңылауға салыңыз.
- 2-қадам.** SIM карта науасын немесе microSD карта науасын тартып алып, SIM картасын немесе microSD картасын науа ішіне тиісті бағдармен орналастырыңыз.
- 3-қадам.** Орнатылған SIM картасымен және microSD картасымен науаны қайтадан ұяға мұқият салыңыз.

● Смартфоныңызбен тек Micro SIM карталары ғана жұмыс істейді. Micro SIM картасын салу не шығару алдында алдымен смартфонды әрдайым өшіріңіз. Смартфон қосулы болғанда Micro SIM картасын салу не шығару нәтижесінде Micro SIM картасы не смартфон тұрақты зақымдалуы мүмкін.

## Батарейаны зарядтау

Батарейаны көрсетілгендей зарядтаңыз.

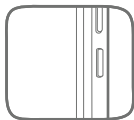


**1-әдіс.** Смартфонмен бірге жеткізілетін кабель мен USB қуат адаптерін пайдаланып, смартфонды қуат розеткасына жалғаңыз.

**2-әдіс.** Смартфонмен бірге жеткізілетін кабельді пайдаланып, смартфонды компьютерге жалғаңыз.

 Батарейа қуаты төмен  Толығымен зарядталған  Зарядтау

## Смартфонды қосу немесе өшіру




**Қосу:** Қосу/өшіру түймесін Lenovo логотипі пайда болмағанша басып тұрыңыз.

**Өшіру:** Қосу/Өшіру түймесін бірнеше секунд бойы басып тұрыңыз, содан соң

**Қуатты өшіру** белгішесін түртіңіз.

**Қайта қосу:** Қосу/өшіру түймесін 10 секунд бойы басып тұрыңыз.

-  Смартфонның кірістірілген зарядталмалы батареясы бар. Батарейа қауіпсіздігі туралы қосымша ақпарат алу үшін «Кірістірілген қайта зарядтауға болатын батарея туралы ескерту» бөлімін қараңыз. Осы өнімдегі батареяны пайдаланушылардың өздері алмастыра алмайды.

## Техникалық сипаттамалары



### Үлгі және жүйе

Үлгісі: Lenovo Z90a40

Жүйе: Android



### Өлшемдері мен салмағы

Биіктігі: 142,7 мм (5,62 дюйм) Ені: 70 мм (2,76 дюйм)

Қалыңдығы: 7,6 мм (0,30 дюйм) Салмағы: 145 г



### Процессор

Процессор: Qualcomm 8939, octo-core, 1,7 ГГц



### Камера

Түрі: CMOS

Пиксел: 16 мегапиксел (арты) + 8 мегапиксел (алды)



### Батарея

Батарея: 2900 мАс (Минималды), 3000 мАс (Қалыпты)



### Дисплей

Өлшем: 12,7 см (5,0 дюйм) Экран: мульти сенсорлық

Ажыратымдылық:

СҚД түрі: IPS

FHD 1080 пиксел



### Сымсыз байланыс

Bluetooth 4.0; WLAN 802.11 b/g/n;

② FDD-LTE/TDD-LTE/WCDMA/GSM



- ① Өлшеу әдісіне байланысты өлшемдері мен салмағы аздап өзгеше болуы мүмкін.
- ② Кейбір елдерде LTE технологиясына қолдау көрсетілмейді. Смартфон еліңіздегі LTE желісімен жұмыс істейтінін білу үшін жеткізушіге хабарласыңыз.

## Маңызды норматив, қауіпсіздік және пайдалану туралы ақпарат

Бұл бөлімде Lenovo смартфондарына арналған маңызды норматив, қауіпсіздік және пайдалану туралы ақпарат бар. Қосымша қауіпсіздік және пайдалану туралы ақпараты *Пайдаланушы нұсқаулығында* берілген. Мәліметтер алу үшін «*Пайдаланушы нұсқаулығына* қатынасу» бөлімін қараңыз.

### Жұмыс температурасы

Зақым келтіріп алмау үшін Lenovo телефонын -10°C (14°F) – 45°C (113 °F) температура аралығында ғана пайдаланыңыз.

### Пластикалық қалта туралы нұсқаулы

**ҚАУІПТІ:** Пластикалық қалталар қауіпті болуы мүмкін. Тұншығу қаупін болдырмау үшін, пластикалық қалтаны кішкентай балалардың қолы жетпейтін жерде ұстаңыз.

### Батареяға қатысты жалпы ескертпе

Құрылғыңызбен пайдалану үшін Lenovo тарапынан берілген батареялар сәйкестік сынағынан өткен және оларды тек бекітілген бөлшектерге ауыстыру керек. Батарея дұрыс емес түрмен ауыстырылса, жарылу қаупі бар. Пайдаланылған батареяларды нұсқауларға сәйкес қоқысқа тастау керек.

### Зарядталмалы батарея туралы ескерту

**АБАЙЛАҢЫЗ:** Батарея дұрыс емес түрмен ауыстырылса, жарылу қаупі бар.

Литий батареясын ауыстырған кезде тек бірдей немесе өндіруші ұсынған баламалы түрін пайдаланыңыз. Батарея құрамында литий бар және оны дұрыс емес қолдану, ұстау немесе жою кезінде жарылуы мүмкін.

Пайдаланылған батареяларды нұсқауларға сай лақтырыңыз  
Жасамаңыз:

- Суға тастамаңыз немесе салмаңыз
- 100°C (212°F) астам қыздыру
- Жөндеу немесе ашып қарау

## **Кіріктіріме қайта қуатталатын батарея туралы ескерту**

**АБАЙЛАҢЫЗ:** Ішкі литий-иондық батареяны ауыстыруға тырыспаңыз. Заводтық ауыстыру үшін Lenovo қолдау көрсету бөлімімен байланысыңыз.

## **Зарядтау**

Lenovo өзінің өндірмеген немесе мақұлдамаған өнім жұмысы мен қауіпсіздігі үшін жауапты емес. Тек расталған Lenovo адаптерлерін және батареяларын пайдаланыңыз. Адаптерді жабдыққа жақын, қолжетімді жерге орнату керек.

## **Есту қабілетін зақымданудан сақтау**

Lenovo телефонының құлаққап қосқышы бар. Әрқашан құлаққап қосқышын құлаққап (гарнитура деп аталатын) үшін қолданыңыз.

**АБАЙЛАҢЫЗ:** Құлаққаптан шамадан тыс қысым есту қабілетінің жоғалуына әкеп соқтыруы мүмкін. Егер эквалайзер максималды өсу күйіне келтірілсе, құлаққапқа жоғары кернеу мен дыбыстың қысымының деңгейі беріледі. Сондықтан, есту жүйесін зақымданудан сақтау үшін, эквалайзерді тиісті деңгейде реттеңіз.

Егер құлаққаптың шығыс параметрлері EN 50332-2 спецификациясына сәйкес болмаса, құлаққапты ұзақ уақыт бойы жоғары дыбыс деңгейінде шамадан тыс пайдалану қауіпті болуы мүмкін.

Lenovo телефонының гарнитурасының шығыс қосқышы EN 50332-2 стандартының 7 тармақшасына сай келеді. Бұл техникалық сипаттама Lenovo телефонының ең үлкен кең диапазондағы шын RMS шығыс кернеуін 150 мВ дейін шектейді. Есту қабілетін жоғалтудан сақтау үшін, құлаққаптардың 75 мВ кернеулі кеңжиекті сипаттамасы бар, EN 50332-2 (7-класс шектеулері) спецификациясына сәйкес екендігіне көз жеткізіңіз. EN 50332-2 құлаққаптарды қолдану, олардың дыбыс қысымының жоғарғы деңгейіне байланысты қауіпті болуы мүмкін.

Егер Lenovo телефоны құлаққаптармен жиынтық ретінде келсе, Lenovo телефонымен құлаққаптың комбинациялары EN 50332-1 сипаттамасына сәйкестендірілген. Егер бөлек құлаққаптарды қолдансаңыз, EN 50332-1 комбинацияларына сәйкестігін тексеріңіз (6.5 тармақтың шектеу мәндері). EN 50332-1 құлаққаптарды қолдану, олардың дыбыс қысымының жоғарғы деңгейіне байланысты қауіпті болуы мүмкін.

### **Дыбыс қысымы ескерту операторы**

EN 60950-1 стандартына сәйкес сыналатын құрылғы үшін: 2006+A11:2009:+A1:2010+A12:2011+A2:2013 стандарттарына сай жүргізілген құрылғы үшін EN50332 стандарты бойынша дыбыс сынақтарын өткізу міндетті болып табылады. Бұл құрылғының тиісті EN 50332-1 және EN 50332-2 стандарттарында белгіленген дыбыс қысымының деңгейі талабына сай екендігі сыналған. Құлақаспап жоғары дыбыс деңгейінде ұзақ уақыт бойы пайдаланылса, есту қабілетінің тұрақты жоғалуы орын алуы мүмкін.



Ескерту: Естуге ықтимал зиянды болдырмау үшін жоғары дыбыс деңгейлерінде ұзақ тыңдамаңыз.

### **Поливинилхлорид (ПВХ) кабелі мен сымының нұсқаулығы**

**ЕСКЕРТУ:** Осы өніммен жеткізілетін аксессуарлардың заттарын, осы өнімдегі сымды ұстаған кезде сіз қорғасынмен байланысқа түсесіз, қорғасын Калифорнияда штатында рак және туа біткен ауытқулар немесе репродуктивті функцияның өзге ауытқушылықтарын туындатады. Телефонды ұстағаннан соң қолыңызды жуыңыз.

## **Жергілікті заңмен және ережелермен жою**

Lenovo телефонының қолдану мерзімі аяқталғаннан соң, оны таптамаңыз, өртемеңіз, суға батырмаңыз немесе жоймаңыз, қарсы жағдайлар жергілікті заң мен ережелерге қайшы болып табылады. Егер дұрыс емес жойылса, кейбір құрама бөлшектері жарылып, ағып немесе қоршаған ортаға негативті әсер ететін заттардан құралған. Қосымша ақпарат алу үшін “Қайта өңдеу және қоршаған орта туралы ақпарат” қараңыз.

## **Евразиялық сәйкестік белгісі**



## Қызмет көрсет, қолдау көрсету және кепілдік туралы ақпарат

Төменде, кепілдік мерзімінде немесе өніміңіздің қызмет атқаруының барлық мерзімінде сіздің өніміңіз үшін техникалық қолдау көрсету туралы деректер берілген. Lenovo кепілдік терминіне толық анықтама алу үшін Lenovo Limited Warranty байланысыңыз.

### Интерактивті техникалық қолдау көрсету

Өнімге қызмет көрсетудің барлық мерзімінде интерактивті техникалық қолдау көрсету мына бетте қол жетімді:  
<http://www.lenovo.com/support>.

### Телефонмен техникалық қолдау көрсету

Қолданылатын жерде телефон арқылы Тұтынушыға қолдау көрсету орталығынан көмек пен ақпарат ала аласыз. Lenovo техникалық қолдау көрсету өкіліне хабарласудан бұрын, келесі ақпаратты білуіңіз керек. үлгісі мен сериялық нөмірі, қате туралы келген хабарламаның түсінігі мен қиындықтың сипаттамасын. Қоңырау шалып сөйлесу кезінде телефоныңызда техникалық қызмет көрсету қызметінің өкілі сіздің қиындықтарыңызды тексеруі мүмкін.

### Worldwide Lenovo Support телефон тізімі

**МАҢЫЗДЫ:** телефон нөмірлері алдын ала хабарлаусыз өзгертілуі мүмкін. Ең заманауи телефондар тізімі Тұтынушыларға қызмет көрсету орталығында әрдайым келесі мекенжайда қол жетімді:

<http://support.lenovo.com/serviceproviders>.

Тұтынушыға қолдау көрсету орталығының телефон нөмірі өзгертілуі мүмкін, ең соңғы телефон нөмірді алу үшін, электрондық қолдау көрсету веб-сайтына өтіңіз. Егер сіздің мемлекетіңіз бен аумағыңыздың телефон нөмірі тізімде көрсетілмесе, Lenovo сатушысымен немесе сауда өкілімен хабарласыңыз.

## **Lenovo Limited Warranty нұсқаулығы**

Толық Lenovo шектеулі кепілдігін (LLW) мына мекенжайда оқыңыз: <http://support.lenovo.com/smartphone-llw>

Осы сайттағы тіл нөміріндегі LLW қарай аласыз. Егер LLW сайттан да немесе телефоныңыздан да көре алмасаңыз, жергілікті Lenovo кеңсесіне LLW баспа түрін алу үшін байланысыңыз.

**МАҢЫЗДЫ: Lenovo смартфон өнімдерінде халықаралық кепілдік қызметтері жоқ.**

## Қайта өңдеу және қоршаған орта туралы ақпарат

### Жоюдың жалпы операторы

Lenovo жабдықтың ақпараттық технологиясының (АТ) иелерін егер жабдықтың қажеті болмаса, жабдықты жоюға жауапкершілікпен қарауға шақырады. Lenovo АТ өнімдерін жою үшін жабдықтардың иелеріне көмектесетін бағдарламалар мен қызмет кешенін ұсынады. Lenovo өнімдерін қайта өңдеуге өткізу туралы ақпарат алу үшін мына мекенжайға өтіңіз: <http://www.lenovo.com/recycling>.

### Маңызды WEEE деректері



Сызып тасталған қоқыс себетінің таңбасымен белгіленген электрлік және электрондық жабдықты тұрмыстық қоқыспен бірге кәдеге жаратуға болмайды. Электрлік және электрондық жабдықтың қалдықтарын (ЭЭЖҚ) тұтынушыларға ЭЭЖҚ қайтару, кәдеге жарату және өңдеу үшін қолжетімді жинау желісі арқылы бөлек өңделуі керек. Мемлекет туралы ақпарат мына мекенжайда қолжетімді: <http://www.lenovo.com/recycling>

### Үндістан үшін жою туралы ақпарат

Үндістан үшін қайта өңдеу және лақтыру туралы ақпарат мына мекенжайларда қол жетімді: [http://www.lenovo.com/social\\_responsibility/us/en/sustainability/ptb\\_india.html](http://www.lenovo.com/social_responsibility/us/en/sustainability/ptb_india.html).

## Еуропалық Одақ үшін батареяны қайта өңдеу туралы ақпарат

EU



Батареялар немесе батареяларға арналған қаптамалар батареяларға және аккумуляторларға және қоқыс батареялар мен аккумуляторларға қатысты 2006/66/ЕС Еуропа Одағының директивасына сәйкес белгіленген. Директива қолданылған батареялар мен аккумуляторлардың Еуропалық Одақта қолданылатын қайтару және қайта өңдеу жүйесін анықтайды.

Бұл белгі батареяның лақтырылып тасталмай, оның орнына осы Директиваға байланысты қайтарылғаны жөн екендігін көрсету үшін әр түрлі батареяларға қолданылады.

2006/66/ЕС Еуропалық Одақ директивасына сай батареялар мен аккумуляторлар олардың бөлек жинақталуы және қызметінің соңында қайта өңделуі қажеттігін көрсету үшін таңбаланады. Батареядағы белгі батареяда қамтылған металға арналған химиялық белгіні де қамтиды (қорғасын үшін Pb, сынап үшін Hg және кадмий үшін Cd). Батареялар мен аккумуляторларды пайдаланушылар батареялар мен аккумуляторларды сұрыпталмаған тұрмыстық қалдық ретінде тастамай, батареялар мен аккумуляторларды қайтару, қайта өңдеу және пайдалану бойынша тұтынушылар үшін қол жетімді жинақтау жүйесін пайдалану керек. Батареялар мен аккумуляторлардың қауіпті заттардың болуына сәйкес қоршаған ортаға және адам денсаулығына ықтимал әсерін азайту үшін тұтынушылардың қатысуы маңызды. Дұрыс жинақтау және пайдалану мәліметтерін алу үшін

<http://www.lenovo.com/recycling> сайтына өтіңіз

## **Қауіпті заттарды шектеу (RoHS) туралы директива**

### **Еуропалық Одақ**

2013 жылдың 3 қаңтарында немесе одан кейін Еуропалық Одақта сатылған Lenovo өнімдері Электрлік және электрондық жабдықтағы кейбір қауіпті заттектер шектеуіне қатысты 2011/65/EU директивасының (“RoHS recast” немесе “RoHS 2”) талаптарына сәйкес келеді.

RoHS бойынша Lenovo прогресі туралы ақпаратты алу үшін, мына сайтқа өтіңіз:

[http://www.lenovo.com/social\\_responsibility/us/en/RoHS\\_Communication.pdf](http://www.lenovo.com/social_responsibility/us/en/RoHS_Communication.pdf)

### **Үндістан**

RoHS 2011 жылғы электронды қалдықтар (басқару және өңдеу) ережесіне сәйкес.

### **Вьетнам**

Қыркүйек 23, 2011 немесе одан кейін Вьетнамда сатылған Lenovo өнімдері Вьетнам директивасының 30/2011/TT-BCT («Vietnam RoHS») талаптарына сәйкес келеді.

### **Украина**

Цим підтверджуємо, що продукція Леново відповідає вимогам нормативних актів України, які обмежують вміст небезпечних речовин

### **Түркия**

Lenovo өнімі электрлік және электрондық жабдық қалдығындағы (WEEE) белгілі бір қауіпті заттектердің қолдану шектеуіне қатысты Түркия Республикасы директивасының талаптарына сәйкес келеді.

### **Türkiye AEEE Yönetmeliğine Uygunluk Beyanı**

Bu Lenovo ürünü, T.C. Çevre ve Orman Bakanlığı'nın "Atık Elektrikli ve Elektronik Eşya Bazı Zararlı Maddelerin Kullanımının Sınırlandırılmasına Dair Yönetmelik (AEEE)" direktiflerine uygundur.

AEEE Yönetmeliğine Uygundur.

# Еуропалық Одақтың сәйкестік туралы мәлімдемесі

Радио және телекоммуникациялық терминалдық жабдықтар туралы директива

# CE 0560

Lenovo компаниясы бұл өнімнің мына талаптарына сай екендігін хабарлайды:

- 1999/5/EC Радио және телекоммуникациялық терминалдық жабдықтар туралы директивасының талаптары мен басқа да ережелері
- Басқа барлық сәйкес ЕО директивалары

Сәйкестік туралы декларациясының мәліметтері *Нормативтік ескертпеде орналасқан. Нормативтік ескертудің PDF нұсқасын алу үшін «Жарияланымдарды жүктеу» бөлімін қараңыз.*

**Еуропалық Одақтың байланыс мәліметтері**

Lenovo, Einsteinova 21, 851 01 Bratislava, Slovakia

## Абсорбция мөлшерлермесі туралы толық ақпарат

Бұл мобильді құрылғы радиотолқындар әсерінің үкімет талаптарына сай.

Мобильді құрылғыңыздың радиотолқындарды беру және қабылдау қондырғылары бар.

Мобильді құрылғылар үшін сәулелену стандартында, салыстырмалы абсорбциялы коэффициент немесе САК ретінде белгілі өлшем бірлігі қолданылады. Үндістандағы мобильді құрылғылар үшін САК шектеуі орташа есеппен 1 грамм матаға 1,6 Вт/кг болып табылады. САК сынағы құрылғының стандартты жұмыс күйінде жұмыс жиілігінің барлық диапазондарында максималды қуат режимінде орындалады. Баста және денеде сынақ өткізген кездегі Lenovo құрылғыңыздың жоғарғы САК мәні келесідей:

Орын	Ең жоғары САК мәні	Реттеу
Бас	0,523	Еуропа 10г САК шектеуі (2,0 Вт/кг)
Денеге кюге	0,595	Еуропа 10г САК шектеуі (2,0 Вт/кг)
Бас	0,739	Индия 1г SAR Limit (1,6 Вт/кг)
Денеге кюге	1,077	Индия 1г SAR Limit (1,6 Вт/кг)

Қолдану барысында, САК мәні осы құрылғы үшін жоғарыда көрсетілген мәндерден айтарлықтай төмен. Өйткені, жүйенің тиімділігі мақсатымен және желідегі ақауларды азайту үшін, толық қуат қажет емес болған жағдайда мобильді құрылғының қуаты автоматты түрде азаяды. шығыс қуат күші қанша аз болса, САК мәні де сонша аз.

Құрылғыны өзіңізбен бірге алып жүргенде, жұмыс кезінде радиожиилік энергиясымен сәулеленудің қанағаттандырылғық болуы үшін денеден ара қашықтығы 1,5 см кем болмауы керек.

© Copyright Lenovo 2015.

© Lenovo 2015.

© Авторлық құқық Lenovo 2015. V1.0\_201505

**Reduce | Reuse | Recycle**



SSC8C02360

Printed in China