



СТЕРЕОФОНИЧЕСКИЙ АВТОМОБИЛЬНЫЙ CD-ПЛЕЕР / РАДИОПРИЕМНИК РУКОВОДСТВО ПОЛЬЗОВАТЕЛЯ МОДЕЛЬ : ТСН-М1000 / ТСН-М1001

Мы рекомендуем вам тщательно и полностью изучить данное
РУКОВОДСТВО ПОЛЬЗОВАТЕЛЯ, чтобы вы могли в полной мере
использовать все возможности и функции данного нового устройства.



Интернет адрес; <http://ua.lge.com>
Информационная служба LG; (380-44) 490-7777, 8-800-303-0000



BZ03



Меры предосторожности

	ВНИМАНИЕ НЕ ОТКРЫВАТЬ ОПАСНОСТЬ ПОРАЖЕНИЯ ЭЛЕКТРИЧЕСКИМ ТОКОМ	
ВНИМАНИЕ: ЧТОБЫ УМЕНЬШИТЬ ОПАСНОСТЬ ПОРАЖЕНИЯ ЭЛЕКТРИЧЕСКИМ ТОКОМ, НЕ СНИМАЙТЕ КРЫШКУ (ИЛИ ЗАДНЮЮ ПАНЕЛЬ). ВНУТРИ БЛОКА НЕТ ЧАСТЕЙ, ОБСЛУЖИВАЕМЫХ ПОЛЬЗОВАТЕЛЕМ. ДЛЯ ВЫПОЛНЕНИЯ РЕМОНТА И ОБСЛУЖИВАНИЯ ОБРАТИТЕСЬ К КВАЛИФИЦИРОВАННЫМ СПЕЦИАЛИСТАМ.		

Пояснение графических символов:



Стрелка в виде вспышки молнии внутри равностороннего треугольника предупреждает пользователя о присутствии опасного неизолированного напряжения внутри корпуса изделия, которое может иметь амплитуду, представляющую для человека опасность поражения электрическим током.



Восклицательный знак внутри равностороннего треугольника предупреждает пользователя о важных указаниях по эксплуатации и обслуживанию (уходу), содержащихся в руководстве, поставляемом с прибором.

ПРЕДУПРЕЖДЕНИЕ

ЧТОБЫ УМЕНЬШИТЬ ОПАСНОСТЬ ПОЖАРА И ПОРАЖЕНИЯ ЭЛЕКТРИЧЕСКИМ ТОКОМ, НЕ ПОДВЕРГАЙТЕ ДАННЫЙ АППАРАТ ВОЗДЕЙСТВИЮ ДОЖДЯ ИЛИ ВЛАГИ.

Чтобы предотвратить поражение электрическим током, не открывайте корпус. Для выполнения обслуживания обязательно обращайтесь к квалифицированным специалистам.

ВНИМАНИЕ

Использование органов управления и настроек, а также выполнение процедур, отличных от указанных в данном руководстве, может привести к опасному облучению.

Лазерный элемент данного изделия может создавать излучение превышающее предел Класса 1.

Данная наклейка находится внутри корпуса.

ВНИМАНИЕ: СУЩЕСТВУЕТ НЕВИДИМОЕ ЛАЗЕРНОЕ ИЗЛУЧЕНИЕ, ЕСЛИ БЛОК ОТКРЫТ И БЛОКИРОВКИ СНЯТЫ. ИЗБЕГАЙТЕ ВОЗДЕЙСТВИЯ ЛУЧА.

VARNING: OSYNLIG LASERSTRÅLNING NÄR DENNA DEL ÄR ÖPPNAD STRÅLEN ÄR FARLIG.

Attention: Quand l'appareil est ouvert, ne pas s'exposer aux radiations invisibles du faisceau laser.

CLASS 1	LASER PRODUCT
KLASSE 1	LASER PRODUKT
LUOKAN 1	LASER LAITE
KLASS 1	LASER APPARAT
CLASSE 1	PRODUIT LASER

Данный проигрыватель компакт-дисков классифицируется как изделие с ЛАЗЕРОМ КЛАССА 1.

На внешней части корпуса расположена наклейка CLASS 1 LASER PRODUCT (изделие с лазером класса 1).

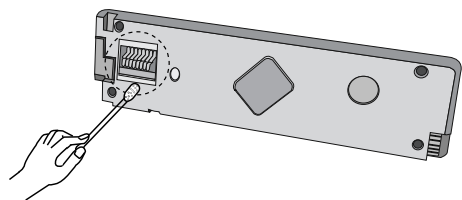
На прибор не должны попадать капли или брызги жидкости. На него не следует ставить предметы, заполненные жидкостью, например, вазы.

Предупреждение:

Не устанавливайте данное устройство в закрытых пространствах, например, в книжном шкафу или подобных местах.

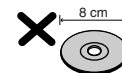
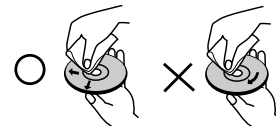
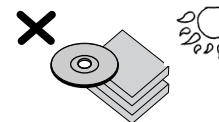
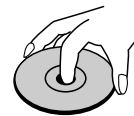
Перед использованием

- Не пытайтесь разобрать данное устройство. Лазерные лучи оптического звукоснимателя опасны для глаз.
- Следите, чтобы иглы и другие посторонние предметы не попадали внутрь аппарата; они могут стать причиной неисправности, а также создать опасности, например, поражения электрическим током или воздействия лучей лазера.
- Если ваш автомобиль стоит под прямыми солнечными лучами летом, температура внутри него может существенно подняться. Перед включением устройства обязательно дайте снизиться температуре окружающего воздуха.
- Данный аппарат предназначен только для работы от постоянного напряжения 12 В электрической системы с заземлением отрицательного полюса.
- При замене предохранителя обязательно используйте предохранитель с идентичным номиналом тока. Использование предохранителя на больший ток может вызвать серьезное повреждение устройства.
- Периодически протирайте контакты на задней части передней панели с помощью хлопковой ткани, смоченной спиртом.



Замечания по компакт-дискам

- При воспроизведении дефектного или грязного диска звук может пропадать.
- Берите диск за внутренние и внешние края.
- Не прикасайтесь к поверхности диска, на которой нет маркировки.
- Не приклеивайте на поверхность бумагу, ленту и т. д.
- Не подвергайте диск прямому солнечному свету или чрезмерному нагреву.
- Очищайте диск перед воспроизведением. Протирайте диск от центра к краям с помощью протирочной ткани.
- Никогда не используйте для очистки диска растворители, такие как бензин или спирт.
- В данном устройстве не могут использоваться диски 8 см (можно использовать только диски 12 см).



Содержание

РУКОВОДСТВО

Меры предосторожности	2
Перед использованием	3
Содержание/Установка батареек	4
Пульт дистанционного управления/Окно дисплея	5
Передняя панель / задняя панель	6
Установка	7
Схема соединений	8
Подключение	9
Съемная передняя панель	10

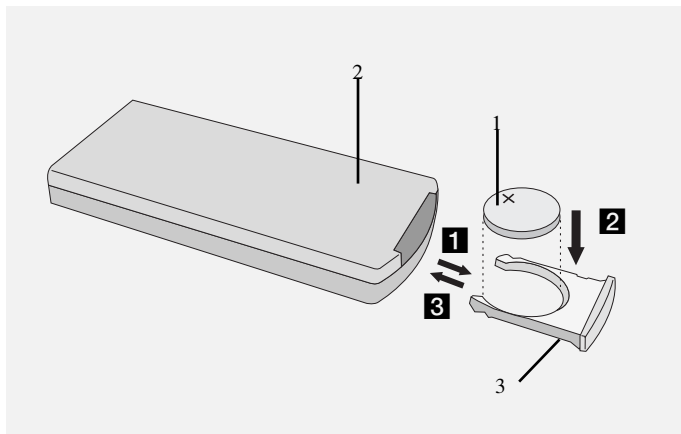
ЭКСПЛУАТАЦИЯ

Общие операции	11-13
Основные операции с компакт-дисками (компакт-диски/MP3-диски)	14
Дополнительные операции с компакт-диском	15
Работа с радио	16-17
Устройство смены компакт-дисков	18-19

СПРАВОЧНАЯ ИНФОРМАЦИЯ

Технические характеристики	20
----------------------------------	----

Установка батареек



1. ЛИТИЕВАЯ БАТАРЕЙКА (CR2025)
2. ЗАДНЯЯ СТОРОНА ПУЛЬТА ДИСТАНЦИОННОГО УПРАВЛЕНИЯ
3. ДЕРЖАТЕЛЬ БАТАРЕЙКИ

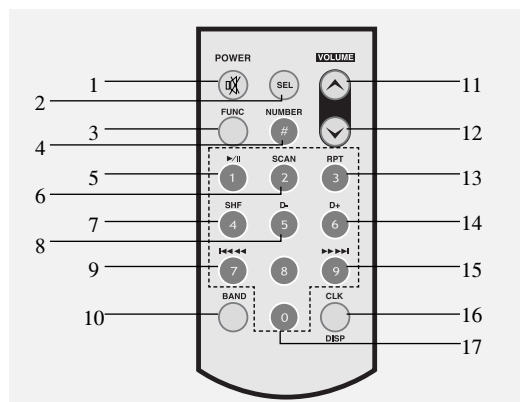
Как установить

- 1** Снимите держатель батареек.
- 2** Установите батарейку в держатель.
- 3** Установите держатель батареек в исходное положение.

Примечания

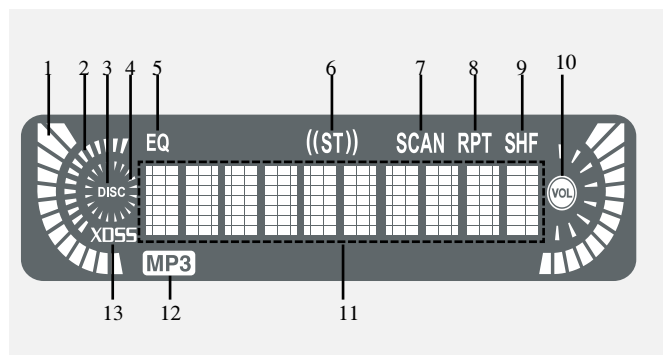
- Тип батареек: Литиевая батарейка (CR2025)
- Срок годности батареек: около 6 месяцев при обычном использовании.

Пульт дистанционного управления



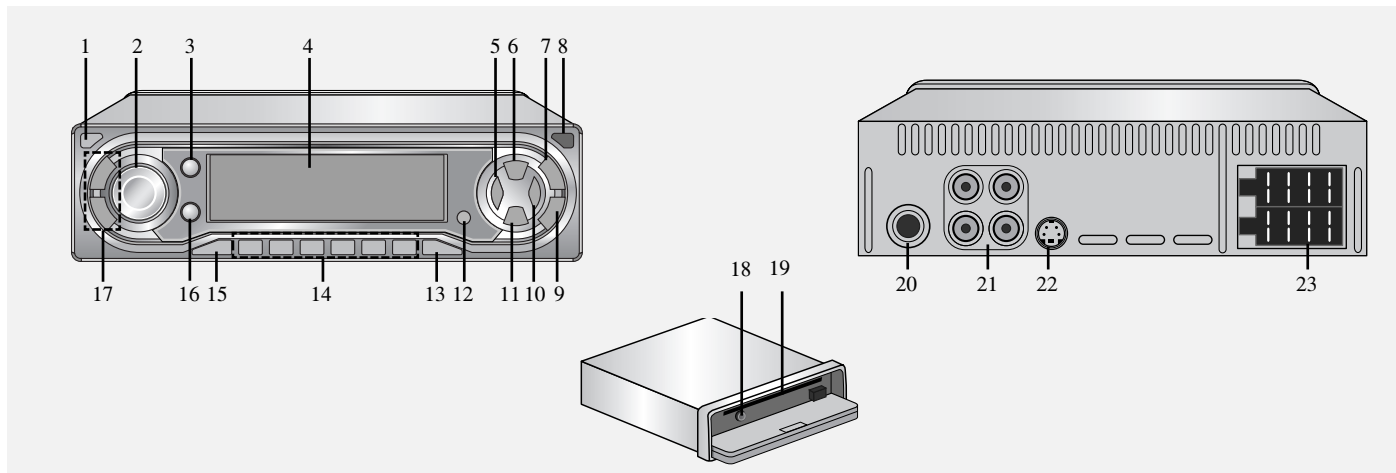
1. Кнопка ПИТАНИЕ (PWR)/выключения звука(MUTE)
2. Кнопка ВЫБОР (SEL)
3. Кнопка ФУНКЦИЯ (FUNC)
4. Кнопка Нумерованные
5. Кнопка ВОСПРОИЗВЕДЕНИЕ / ПАУЗА КОМПАКТ (▶/||)
6. Кнопка ОЗНАКОМИТЕЛЬНОЕ ВОСПРОИЗВЕДЕНИЕ (SCAN)
7. Кнопка СЛУЧАЙНОЕ ВОСПРОИЗВЕДЕНИЕ (SHF)
8. Кнопка ВЫБОР ДИСКА (D-)(опционально)
Кнопка перехода на другой трек для MP3 -10 (D-/+)
 9. Кнопка перехода к следующему треку на компакт-диске (◀◀)
 10. Кнопка ДИАПАЗОН
 11. Кнопка УРОВНЯ ВВЕРХ
 12. Кнопка УРОВНЯ ВНИЗ
 13. Кнопка ПОВТОР (RPT)
 14. Кнопка ВЫБОР ДИСКА (D+)(опционально)
Кнопка перехода на другой трек для MP3 -10
 15. Кнопка перехода к следующему треку на компакт-диске (▶▶)
 16. • Кнопка ВРЕМЯ (CLK)
• Кнопка дисплея (DISP)
 17. Нумерованные кнопки (0 -9)

Окно дисплея



1. Главная часть дисплея
2. Индикатор настройки
3. Индикатор диска (DISC)
4. Индикатор воспроизведения диска
5. Индикатор эквалайзера (EQ)
6. Индикатор стерео
7. Индикатор ознакомительного воспроизведения (SCAN)
8. Индикатор повтора (RPT)
9. Индикатор случайного воспроизведения (SHF)
10. Индикатор УРОВНЯ
11. Индикатор воспроизведения
12. Индикатор MP3
13. Индикатор XDSS

Передняя панель/задняя панель

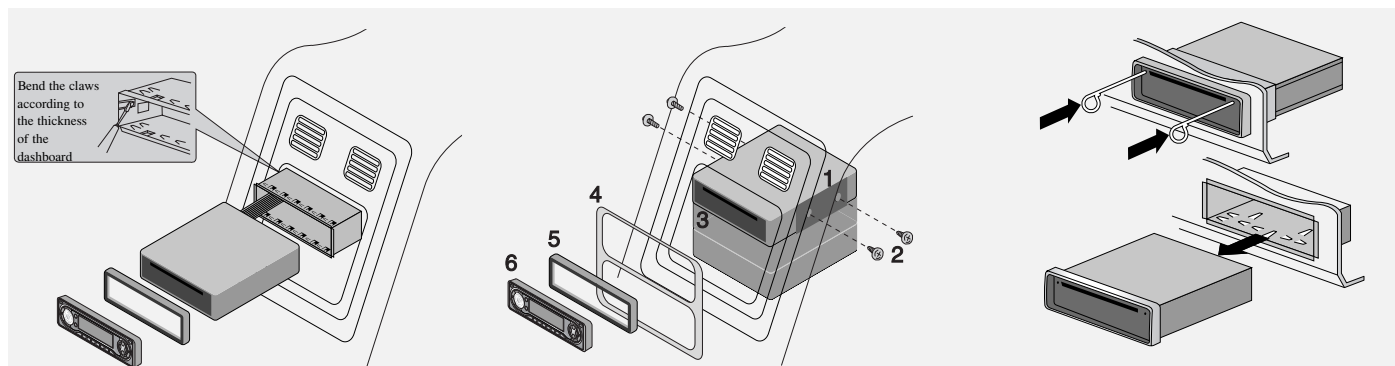


1. Кнопка ПИТАНИЕ (PWR)
2. диск УПРАВЛЕНИЕ ВВЕРХ/ВНИЗ
3. Кнопка ВЫБОР (SEL)
4. ОКНО ДИСПЛЕЯ
5. Кнопка ОБРАТНЫЙ ПОИСК (◀◀)
/НАСТРОЙКА
6. Кнопка выключения звука
7. Кнопка XDSS
8. Кнопка ОСВОБОДИТЬ (▲)
9. • Кнопка ВРЕМЯ (CLK)
• Кнопка дисплея (DISP)
10. Кнопка ПРЯМОЙ ПОИСК (▶▶)
/НАСТРОЙКА+
11. Кнопка AS/PS (автоматическое сохранение /
заданное сканирование)

12. ДАТЧИК ДУ
13. Кнопка ЭКВАЛАЙЗЕР (EQ)
14. • Кнопки предварительно
установленных станций (1~6)
• Кнопка ВОСПРОИЗВЕДЕНИЕ /
ПАУЗА КОМПАКТ-ДИСКА (▶/||)
• Кнопка ОЗНАКОМИТЕЛЬНОЕ
ВОСПРОИЗВЕДЕНИЕ (SCAN)
• Кнопка ПОВТОР (RPT)
• Кнопка СЛУЧАЙНОЕ
ВОСПРОИЗВЕДЕНИЕ (SHF)
• Кнопка ВЫБОР ДИСКА (D-/+)(опционально)
• Кнопка перехода на другой трек для
MP3 10|◀◀/10▶▶ (D-/+)

15. Кнопка ДИАПАЗОН
16. Кнопка ФУНКЦИЯ (FUNC)
17. • Кнопка ПЕРЕХОД(|◀◀ ▶▶|)
• Кнопка ПОИСК (+/-)
18. Кнопка ИЗВЛЕЧЬ(▲)
19. Щель для диска
20. АНТЕННОЕ ГНЕЗДО
21. ГНЕЗДО ЛИНЕЙНОГО ВЫХОДА
(опционально)
22. ГНЕЗДО УСТРОЙСТВА СМЕНЫ
КОМПАКТ-ДИСКОВ (опционально)
23. РАЗЪЕМ ПИТАНИЯ /
АКУСТИЧЕСКОЙ СИСТЕМЫ

Установка



Базовая установка

Перед началом установки обязательно переведите ключ зажигания в положение «выключено» и отключите клемму аккумулятора автомобиля, чтобы предотвратить короткое замыкание.

- 1 Снимите установленный приемник.
- 2 Выполните необходимые соединения.
- 3 Установите монтажный кожух.
- 4 Вставьте устройство в монтажный кожух.

Демонтаж установленного приемника

Если в приборной панели уже есть монтажный кожух для приемника, его следует удалить.

Установка ISO-DIN

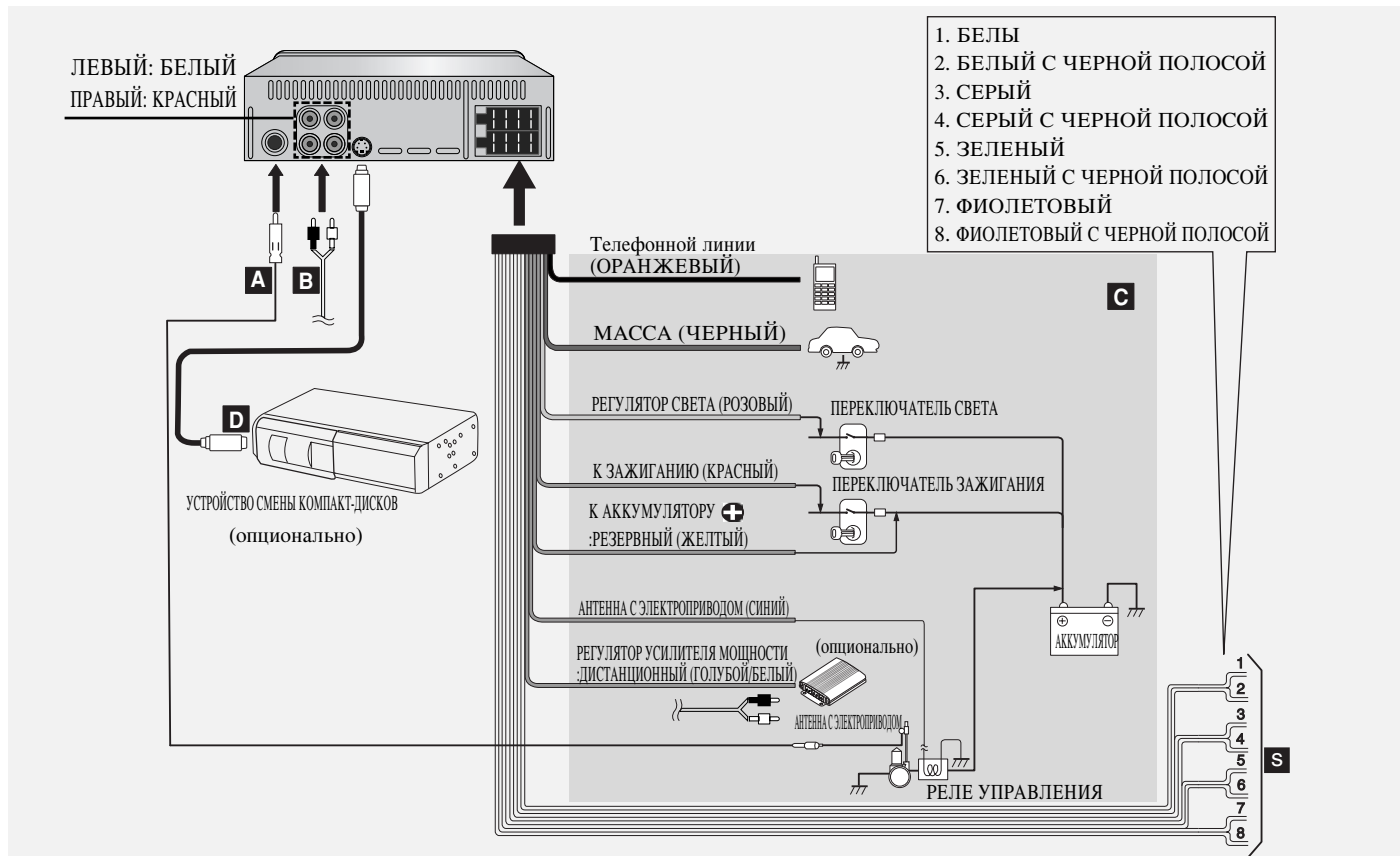
- 1 Вдвиньте приемник по направляющим рамы ISO-DIN.
- 2 Установите винты, снятые со старого приемника.
- 3 Поместите приемник и раму в отверстие панели.
- 4 Установите приборную панель или промежуточную (крепежную) пластину.
- 5 Установите на приемник кольцо настройки. Установите отделочное кольцо на радио. Тонкая часть кольца должна располагаться внизу.
- 6 Установите лицевую панель. Для этого вставьте правый край, а затем нажмите на левый край, чтобы панель встала на место.

При извлечении устройства из монтажного кожуха

Если вам необходимо извлечь устройство из монтажного кожуха, выполните следующие действия.

- 1 Снимите с блока задний поддерживающий элемент.
- 2 Снимите с блока переднюю панель.
- 3 Вставьте рычаг в отверстие на одной стороне блока, а затем потяните рычаг на себя. Выполните эту же операцию на другой стороне и вытяните блок из монтажного кожуха.

Схема соединений



Подключение

Предостережение

Перед подключением удостоверьтесь, что переключатель зажигания находится в положении «выключено» и отключите клемму ⊖ аккумулятора, чтобы предотвратить короткое замыкание.

Примечания

- Выполняйте подключения правильно в соответствии со схемой соединений.
- Никогда не используйте провод ⊖ каждого динамика в качестве общего.

A От антенны

B От входного гнезда усилителя мощности (2 канала или 4 канала: по выбору)

C К электропроводке автомобиля в соответствии с цветами проводов

- **ГОЛУБОЙ/БЕЛЫЙ:** Данный кабель подключается к усилителю мощности (дистанционный).
- **ОРАНЖЕВЫЙ:** Данный кабель подключается к телефонной линии.
- **ЖЕЛТЫЙ:** Данный провод предназначен для подключения дублирующей (резервной) клеммы, на которой питание всегда присутствует.
- **Синий:** Данный провод предназначен для подключения полностью автоматической антенны с электроприводом. Для автомобилей, снабженных

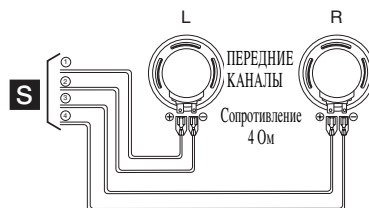
антенной с электроприводом, антенна должна подключаться к клемме переключателя реле управления. Данный провод не используется в автомобилях с ручными или полуавтоматическими антеннами.

- **РОЗОВЫЙ:** Данный провод предназначен для подключения линии регулятора света.
- **КРАСНЫЙ:** Данный провод предназначен для подключения к клемме, с которой подается питание, когда переключатель зажигания установлен в положение «АСС» (аккумулятор).
- **ЧЕРНЫЙ:** Данный кабель предназначен для заземления.

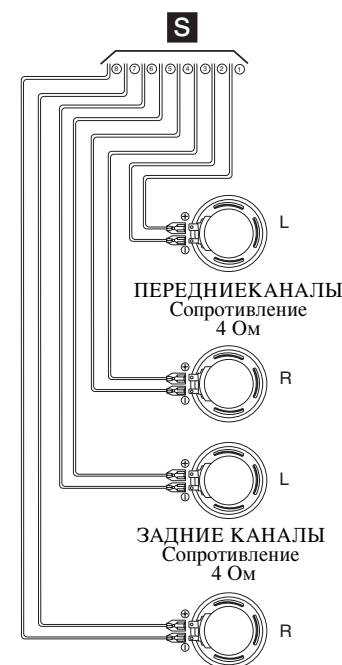
DD Подключение устройства смены компакт-дисков (опционально)

- Ваш автомобильный приемник может работать в качестве блока управления устройством смены компакт-дисков, которое вы можете приобрести позже, если вы его еще не купили.
- Подходящий шнур, показанный на схеме, поставляется вместе с устройством смены компакт-дисков.

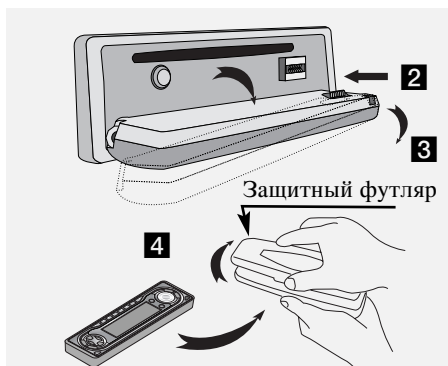
Подключение 2-х динамиков



Подключение 4-х динамиков



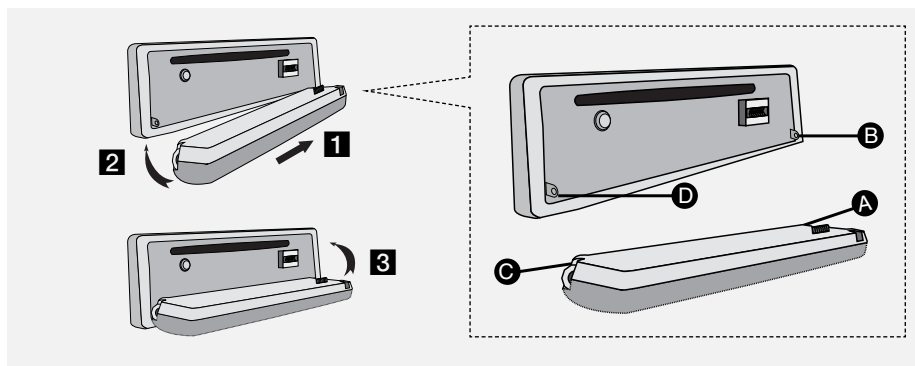
Съемная передняя панель



Отсоединение передней панели

Переднюю панель данного устройства можно снимать во избежание кражи.

- 1 Нажмите кнопку снятия блокировки (🏠) чтобы открыть переднюю панель.
- 2 Сдвиньте панель вправо.
- 3 Потяните панель на себя.
- 4 Поместите панель в прилагаемый защитный футляр.



Присоединение передней панели

- 1 Соедините A на передней панели с B на главном устройстве
- 2 Соедините C на передней панели с D на главном устройстве, одновременно сдвинув панель вправо.
- 3 Закройте переднюю панель.

Примечания

- Не нажимайте кнопку дисплея или кнопки управления, в то время как снимаете или присоединяете переднюю панель.
- Кнопки управления могут не функционировать должным образом, если передняя панель плохо закреплена. Если это так, аккуратно нажмите на переднюю панель.

- Не оставляйте переднюю панель в местах, где она может быть подвержена воздействию высоких температур или солнечных лучей.
- Не роняйте панель и не подвергайте каким-либо другим образом сильным ударам.
- Избегайте попадания таких летучих веществ, как бензина, растворителей или инсектицидов, на поверхность передней панели.
- Не пытайтесь разбирать переднюю панель.

Общие операции

Включение и выключение питания

- Чтобы включить устройство, нажмите кнопку **ПИТАНИЕ (PWR)** или любую другую кнопку.
- Также устройство включается при вставке диска в щель.
- Чтобы выключить устройство, нажмите кнопку **ПИТАНИЕ (PWR)**.
- Если передняя панель открыта в течение более чем 30 секунд, устройство автоматически выключается.

Примечания

- Когда вы выключаете устройство, оно автоматически запоминает текущий уровень громкости.
- Когда вы включаете устройство, оно будет работать с запомненным уровнем громкости.

Настройка звука

Кнопка выключения звука

- Кнопка выключения звука **MUTE** позволяет включить и выключить звук.
- При нажатии любой кнопки режим выключения звука отменяется.

Кнопка ЭКВАЛАЙЗЕР (EQ)

При каждом нажатии кнопки **EQ** прибор переходит в один из режимов эквалайзера следующим образом.

Pop→**Classic**→**Rock**→**Jazz**→**Vocal**

- **POP (поп-музыка)**: режим оптимизирован для музыки в стиле ритм-энд-блюз, соул и кантри.
- **CLASSIC (классика)**: режим оптимизирован для оркестровой музыки.
- **ROCK (рок-музыка)**: режим оптимизирован для хард-рока и тяжелого металла.
- **Jazz (Джаз)**: Мелодичный мягкий звук.
- **Vocal (Вокал)**: Мощный реалистичный звук с ярко выраженными характеристиками.

XDSS (система улучшения динамики звука)

Чтобы усилить низкие, высокие частоты и эффект окружения звуком, нажмите кнопку **XDSS**.

Кнопка ВЫБОР (SEL)

- 1 Нажмите несколько раз кнопку **ВЫБОР (SEL)**, чтобы выбрать настройку, которую вы хотите изменить: громкость, уровень низких частот, уровень высоких частот, баланс между левыми и правыми динамиками. Индикаторы настроек отображаются на дисплее в следующем порядке.

- 2 Чтобы изменить настройку звука, поверните влево или вправо диск

→ **VOL** → **BAS** → **TRB** → **BAL** → **FAD**

	Поворот вправо	Поворот влево
VOL	Увеличить громкость.	Уменьшить громкость.
BAS	Увеличить уровень низких частот.	Уменьшить уровень низких частот.
TRB	Увеличить уровень высоких частот.	Уменьшить уровень низких частот.
BAL	Уменьшить громкость левых динамиков.	Уменьшить громкость правых динамиков.
FAD	Уменьшить громкость передних динамиков.	Уменьшить громкость задних динамиков.

Примечание

В режиме эквалайзера (**EQ**) невозможно регулировать уровень низких и высоких частот.

Общие операции

ДИСК УПРАВЛЕНИЯ ВВЕРХ/ВНИЗ

- 1 После выбора нужного режима с помощью кнопки **ВЫБОР (SEL)**, настройте функцию, повернув данный диск в течение 5 секунд. По окончании выбора режимов устройство возвращается в исходный режим.
- 2 Работа дисплея во всех режимах: числа на дисплее изменяются при вращении данного диска.

УСТАНОВКА ВРЕМЕНИ

- 1 Чтобы отобразить время, кратковременно нажмите кнопку **DISPLAY (DISP)**.
- 2 Нажмите кнопку **DISPLAY (DISP)** и удерживайте ее в течение 2 секунд – показание времени будет оставаться на дисплее в течение 5 секунд. Измените время в течение 5 секунд.
 - Чтобы изменить часы, нажмите **▶▶**.
 - Чтобы изменить минуты, нажмите **◀◀**.
- 3 При нажатии кнопки **DISPLAY (DISP)** по истечении 5 секунд возвращается прежний вид дисплея.

Кнопка ФУНКЦИЯ (FUNC.)

Данная кнопка служит для переключения между функциями магнитофона и радио. (CD ↔ RADIO)

ФУНКЦИЯ ЗВУКОВОГО СИГНАЛА

- 1 Нажмите кнопку **ВЫБОР (SEL)** и удерживайте ее более 2 секунд. На экране дисплея появится надпись "BEEP ALL" (сигнал для всех нажатий) или "BEEP 2ND" (сигнал для второго).
- 2 Поверните влево или вправо диск **УПРАВЛЕНИЕ ВВЕРХ/ВНИЗ**, чтобы выбрать режим "BEEP ALL" или "BEEP 2ND".

• BEEP ALL

При нажатии любой кнопки раздается звуковой сигнал.

• BEEP 2ND

Если предварительно настроенные кнопки (1~6) удерживаются в течение более двух секунд, раздается звуковой сигнал.

Основные операции

Кроме функций, описанных на данной странице, кнопки на пульте дистанционного управления функционируют так же, как и кнопки на главном устройстве.

Направьте ПДУ на датчик.

Включение и выключение питания

Нажмите и удерживайте кнопку **POWER** более двухсекунд.

Функция выключения звука

Нажмите кнопку **POWER**.

Номер № ФУНКЦИИ

Активизирует режим ввода номера.

Номера от 0 до 9

- Запоминает радиовещательные станции (1~6)
- Выбирает номер установленной радиостанции (1~6)
- Прямой выбор записи (0~9)

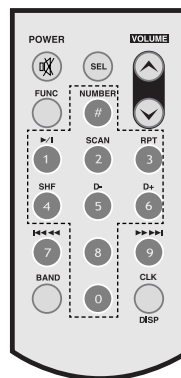
(Например: запись номер 19)

- 1** нажмите кнопку #
- 2** нажмите 1,9

Настройки ЗВУКА

- 1** Несколько раз нажмите на кнопку **SELECTION (SEL)** для выбора параметра, который вы хотите настроить: уровень громкости, нижние частоты, верхние частоты, баланс и регулятор изменений параметров.
- 2** Нажмите и удерживайте кнопку \wedge или \vee для настройки качества звучания.

Примечание: Если с помощью кнопки **SELECTION(SEL)** не был выбран ни один из режимов, может производиться настройка только уровня громкости путем нажатия кнопок \wedge или \vee



Предварительная настройка станций

- Автоматическая настройка
Нажмите кнопки \lll \lll/\ggg \ggg и удерживайте их более 1 секунды.
- РУЧНАЯ НАСТРОЙКА
Нажмите кнопки \lll \lll/\ggg \ggg и удерживайте их более 2 секунд, затем нажмите на них несколько раз до тех пор, пока не появится необходимая станция.

ПЕРЕХОД/ПОИСК CD

- ПЕРЕХОД К CD
Нажмите кнопки \lll \lll/\ggg \ggg и удерживайте их более 1 секунды.
- ПОИСК CD (Кнопка CD)
Нажмите кнопки \lll \lll/\ggg \ggg и удерживайте их до появления необходимой части.

ФУНКЦИЯ DISP (просмотр)

- Нажмите кнопку **CLK/DISP** один раз для отображения времени.
- Нажмите кнопку **CLK/DISP** дважды для отображения ярлычка ID3.

Основные операции с компакт-диском

Основное воспроизведение

1 Для начала воспроизведения вставьте диск в устройство таким образом, чтобы сторона с маркировкой была направлена вверх. Если диск уже вставлен, нажмите кнопку **ФУНКЦИЯ (FUNC)**, чтобы выбрать работу с компакт-диском. Включится индикатор диска, и на дисплее будут отображены номер трека и истекшее время воспроизведения.

2 Настройте громкость, повернув диск **УПРАВЛЕНИЕ ВВЕРХ/ВНИЗ**.

Выбор источника звука







Нажмите кнопку **ФУНКЦИЯ (FUNC)**, чтобы остановить воспроизведение компакт-диска и переключиться на радио.

Чтобы возобновить воспроизведение компакт-диска с начала последнего трека, нажмите кнопку еще раз.

Примечания

- Диск можно вставить или извлечь, если устройство не включено.
- Воспроизведение начинается с первого трека только при вставке диска. В других случаях (при переключении с радио или включении устройства) воспроизведение запускается с начала трека, который проигрывался при остановке воспроизведения.
- Чтобы вставить диск, его надо направить в щель отделения для диска, а затем легко протолкнуть пальцами или нажать
- Пригодные компакт-диски: данное устройство может работать только с дисками 12 см (5 дюймов).
- Это изделие может воспроизводить диски CD-R или CD-RW, содержащие аудиозаголовки или MP3-файлы.

CD/MP3 Кнопки управления воспроизведением компакт-диска

	Извлечь диск. Чтобы извлечь диск, твердо нажмите эту кнопку. Устройство автоматически переключится на радиоприем.
	Воспроизведение или пауза. Номер трека и истекшее время начнут мигать. Чтобы возобновить воспроизведение, нажмите еще раз.
	Быстрое перемещение вперед. Нажмите и удерживайте, пока не начнется нужный фрагмент, а затем отпустите. (Кнопка CD)
	Быстрое перемещение назад. Нажмите и удерживайте, пока не начнется нужный фрагмент, а затем отпустите. (Кнопка CD)
	При кратковременном нажатии (менее 1 секунды) выполняется переход к следующему треку. При каждом дополнительном нажатии происходит переход вперед еще на один трек. Для быстрого перехода вперед нажмите и удерживайте кнопку до тех пор, пока на дисплее не будет отображен номер нужного трека, а затем отпустите ее.
	При кратковременном нажатии (менее 1 секунды) текущий трек начинает воспроизводиться сначала. При каждом дополнительном нажатии происходит переход назад на один трек. Для быстрого перехода назад нажмите и удерживайте кнопку до тех пор, пока на дисплее не будет отображен номер нужного трека, а затем отпустите ее.

Дополнительные операции с компакт-диском

Ознакомительное воспроизведение

Во время воспроизведения нажмите кнопку **SCAN**. Включится индикатор **SCAN**, и будут воспроизводиться первые 10 секунд каждого трека на диске по порядку. Когда будет найден нужный трек, нажмите **SCAN** еще раз. Устройство перейдет к нормальному воспроизведению.



Номер трека Время воспроизведения

Примечания

- Ознакомительное воспроизведение не может выполняться в режиме повтора или случайного воспроизведения.
- После того, как будут по порядку воспроизведены первые 10 секунд всех треков на диске, аппарат вернется к нормальному воспроизведению.

Воспроизведение с повтором

Во время воспроизведения нажмите кнопку **RPT**. Включится индикатор **RPT**, и текущий выбранный трек будет воспроизводиться циклически. Чтобы отменить воспроизведение с повтором, нажмите **RPT** еще раз.



Примечания

- Если воспроизведение с повтором не выбрано, повторно воспроизводятся все треки на диске.
- Воспроизведение с повтором не может выполняться в режиме ознакомительного или случайного воспроизведения.

Случайное воспроизведение

Во время воспроизведения нажмите кнопку **SHF**. Включится индикатор **SHF**, и треки на диске будут воспроизводиться в случайном порядке. Чтобы отменить случайное воспроизведение, нажмите **SHF** еще раз.



Примечания

- Случайное воспроизведение не может выполняться в режиме ознакомительного воспроизведения. Если во время случайного воспроизведения выбрано воспроизведение с повтором, режим случайного воспроизведения отменяется.
- В режиме случайного воспроизведения даже при нескольких нажатиях кнопки **◀◀** запускается сначала текущий трек.

Информация MP3-файла

Дважды нажмите кнопку **DISP** во время воспроизведения MP3-файла.

- Информация MP3-файла (функция ID3 TAG) (название песни, исполнитель, альбом) появится на дисплее.
- Если MP3-файл не имеет информации, на дисплее появится сообщение "NO ID3 TAG".

Функция перехода на другой трек для MP3 -10/+10

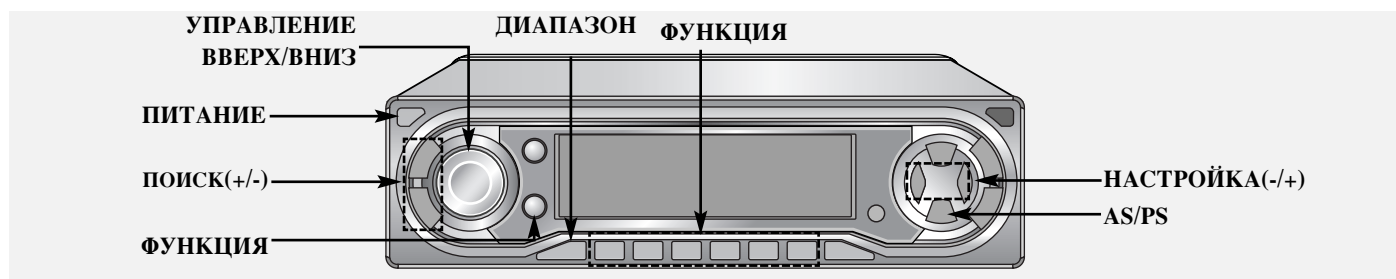
Во время воспроизведения нажмите кнопку **D-** для перехода назад на 10 **◀◀** треков, или **D+** для перехода вперед на 10 **▶▶** треков.

Для справки

• Автоматическая загрузка

Если диск извлечен с помощью кнопки **▲** во время воспроизведения, он будет загружен автоматически по истечении 10 секунд, если вы не уберете его из устройства.

Работа с радио



Настройка радиостанций

В памяти магнитолы может храниться до 6 станций каждого диапазона [FM1, FM2, FM3, MW и LW (не во всех моделях)].

1 Чтобы выбрать желаемый диапазон, нажмите клавишу **ДИАПАЗОН (BAND)**. Если работает кассета, для включения радио нажмите кнопку выбора функции (**FUNC**).

2 Настройтесь на станцию, которую хотите занести в память, при помощи кнопки **НАСТРОЙКА/ПОИСК (+/-)**.

• АВТОНАСТРОЙКА

Нажмите и удерживайте кнопки **ПОИСК(+/-)** более 1 секунды.

• РУЧНАЯ НАСТРОЙКА

Удерживайте кнопки настройки **НАСТРОЙКА(-/+)** в течение более чем 1 секунды.

3 Нажмите одну из клавиш программирования станций (1 - 6) и удерживайте ее в течение более 2 секунд. На дисплее будет отображен номер нажатой клавиши

4 Повторяйте шаги 2 и 3, чтобы занести в память другие станции.

Примечание

- Поскольку FM1, FM2 и FM3 охватывают один и тот же диапазон частот, то можно запрограммировать до 18 FM-станций

- Если клавиша уже закреплена за какой-либо станцией данного диапазона, то при ее нажатии предыдущая настройка будет автоматически удалена из памяти.

Автоматическое программирование станций

Функция автоматического программирования используется для того, чтобы автоматически занести в память до 6 станций каждого из диапазонов.

1 Чтобы выбрать желаемый диапазон, нажмите клавишу **BAND**.

2 Нажмите и удерживайте клавишу **AS/PS**

(автосохранение/сканирование) более 2 секунд.

Сканирование начнется с отображаемой частоты в сторону увеличения частот и прекратится, когда будут найдены и занесены в память 6 уверенно принимаемых станций либо когда будет просканирован весь доступный диапазон частот.

Работа с радио

Примечание

- Автопрограммирование не выполняется при отсутствии уверенно принимаемых станций.
- При автопрограммировании все ранее занесенные в память станции автоматически удаляются.
- Чтобы остановить автопрограммирование, снова нажмите **AS/PS** (автосохранение/сканирование) или **любую из кнопок (1 - 6)**.

Чтобы просканировать запрограммированные станции.

Кратковременно нажмите кнопку **AS/PS** (автосохранение/сканирование).


Магнитола на 5 секунд настроится на каждую из станций, находящихся в памяти.

Для того, чтобы остановить сканирование, снова нажмите клавишу **AS/PS** или любую из клавиш (1 - 6).

Чтобы настроиться на запрограммированные станции.

Нажмите клавишу **BAND** для выбора желаемого диапазона. Затем нажмите клавишу, закрепленную за **желаемой станцией** (1-6). На дисплее высветится номер нажатой клавиши и магнитола настроится на выбранную станцию.

Использование радио

1 Чтобы включить магнитолу, нажмите любую клавишу (кроме ) На экране отобразится частота, на которую в данный момент настроен приемник. Если магнитола находится в режиме кассеты, то для перехода в режим радиоприемника необходимо нажать клавишу выбора **функции (FUNC)**.

2 Чтобы выбрать желаемый диапазон, нажмите клавишу **ДИАПАЗОН (BAND)**. Загорится индикатор диапазона FM1, FM2, FM3, MW или LW (не во всех моделях).

3 Нажимайте клавишу **НАСТРОЙК(+)**, чтобы увеличить и клавишу **НАСТРОЙК(-)**, чтобы уменьшить частоту. Для того чтобы быстро изменить частоту, нажмите и удерживайте клавиши **НАСТРОЙК(-/+)**.

Автопоиск

Функция автопоиска используется для автоматической настройки на станцию.

- Чтобы начать автопоиск, нажмите клавишу **ПОИСК(+/-)**.
- Для поиска в сторону увеличения частот нажмите клавишу **ПОИСК (+)** для поиска в сторону уменьшения частот нажмите клавишу **ПОИСК (-)**. Поиск прекратится, когда будет найдена ближайшая уверенно принимаемая станция.
- Нажимайте клавиши **ПОИСК(+/-)** пока не настроитесь на желаемую станцию.

Устройство смены компакт-дисков (дополнительное)

С помощью данного аппарата вы можете воспроизводить компакт диски, подключив дополнительное устройство смены компакт-дисков. Удостоверьтесь, что магазин для дисков загружен дисками и вставлен в устройство смены компакт-дисков

- 1 Нажмите кнопку **ПИТАНИЕ**, чтобы выключить питание автомобильной магнитолы.
- 2 Вставьте диск в магазин маркировкой вверх.
- 3 Вставьте магазин в устройство смены компакт-дисков.
- 4 Нажмите кнопку **ФУНКЦИЯ**, чтобы включить работу с CDC. Один из дисков начнет воспроизводиться автоматически. Если устройство смены ко CDC не подключено, функция компакт-диска не будет включена.
- 5 Нажмите кнопку **D +/-** чтобы выбрать компакт-диск.
- 6 Нажмите одну из кнопок (**◀◀/▶▶**) для выбора другого фрагмента музыки с воспроизводимого диска.
- 7 Во время воспроизведения нажмите и удерживайте кнопку (**◀◀/▶▶**) Трек будет сканироваться по спирали вперед или назад. Чтобы возобновить воспроизведение в нужном месте, отпустите кнопку.

Обычное воспроизведение

Чтобы начать воспроизведение, нажмите кнопку (**▶/||**) Для паузы нажмите ее еще раз. Номера диска и трека будут мигать в окне дисплея.

Воспроизведение с повтором

- Для циклического воспроизведения одного трека нажмите кнопку **RPT** (будет отображен индикатор **RPT**).



- Чтобы воспроизводить повторно все треки, удерживайте кнопку **RPT** нажатой более 1.5 секунд (будет отображен индикатор **RPT**).



- Чтобы отменить воспроизведение с повтором, нажмите кнопку **RPT** еще раз.

Примечания

- Если воспроизведение с повтором не выбрано, повторно воспроизводятся все диски.
- Воспроизведение с повтором невозможно при ознакомительном или случайном воспроизведении.

Случайное воспроизведение

- Чтобы воспроизводить один диск в случайном порядке, нажмите кнопку **SHF** (будет отображен индикатор **SHF**).



- Чтобы воспроизводить все диски в случайном порядке, нажмите кнопку **SHF** и удерживайте ее более 1.5 секунд (будет отображен индикатор **SHF**).



- Чтобы отменить случайное воспроизведение, нажмите кнопку **SHF** еще раз.

Примечания

- Случайное воспроизведение невозможно в режиме ознакомительного воспроизведения. Если во время случайного воспроизведения выбрано воспроизведение с повтором, случайное воспроизведение отменяется.
- Во время случайного воспроизведения даже при многократном нажатии кнопки **◀◀** текущий трек начинает воспроизводиться сначала.

Устройство смены компакт-дисков (дополнительное)

Ознакомительное воспроизведение

Нажмите кнопку **SCAN**, чтобы начать сканирование диска с воспроизведением первых 10 секунд каждого трека.

- Для ознакомительного воспроизведения одного диска нажмите кнопку **SCAN** (будет отображен индикатор **SCAN**).



- Для начала ознакомительного воспроизведения первых 10 секунд каждого трека на всех дисках нажмите кнопку **SCAN** и удерживайте ее более 1.5 секунд (будет отображен индикатор **SCAN**).



Когда нужный трек будет найден, нажмите кнопку **SCAN** еще раз. Устройство вернется к нормальному воспроизведению.

Примечания

- Ознакомительное воспроизведение не может выполняться в режиме повтора или случайного воспроизведения.



Индикатор устройства смены компакт-дисков

- CDC : Устройство смены компакт-дисков
- DSF : Случайное воспроизведение диска
- DRT : Повтор диска
- DSN : Ознакомительное воспроизведение диска

Технические характеристики

ОБЩИЕ

Выходная мощность	.50 Вт на 4 (макс.)
Источник питания	.DC 12-15 V
Сопротивление динамиков	.4 гь
Полярность заземления	отрицательная
Размеры (Ш x В x Г)	.188 x 58 x 166 мм (без передней панели)
Вес нетто	.1.3 кг

CD-ПЛЕЕР

Частотная характеристика	.40 Гц-20 кГц
Отношение «сигнал-шум»	.60 Гц
Искажения	.0.5%
Разделение каналов (1 кГц)	.50 Гц

РАДИОПРИЕМНИК

FM

Диапазон частот	.65-74 МГц , 87.5-108 МГц
Отношение «сигнал-шум»	.55 дБ
Искажения	.0.5%
Разделение каналов	.25 дБ

AM(MW)

Диапазон частот	.522-1620 кГц
Отношение «сигнал-шум»	.45 дБ
Искажения	.1.0%

Длинные волны LW (дополнительно)

Частотная характеристика	.144-281 кГц
Отношение сигнал/шум	.45 дБ
Искажение	.1.0%



Утилизация старого оборудования

1. Символ на устройстве, изображающий перечеркнутое мусорное ведро на колесах, означает, что на изделие распространяется Директива 2002/96/ЕС.
2. Электрические и электронные устройства должны утилизировываться не вместе с бытовым мусором, а через специальные места, указанные правительственными или местными органами власти.
3. Правильная утилизация старого оборудования поможет предотвратить потенциально вредное воздействие на окружающую среду и здоровье человека.
4. Для получения более подробных сведений о старом оборудовании обратитесь в администрацию города, службу, занимающуюся утилизацией или в магазин, где был приобретен продукт.

Примечание (Дата производства изделия).

Первая цифра (с левой стороны) серийного номера означает Год, последующие 2 цифры

- Месяц производства этого изделия.

Примечание

В целях улучшения изделия конструкция и технические характеристики могут изменяться без уведомления.





P/NO : 3834RR0050C