

Model	CYKING-MINI		
Language	Russian+Kazakh		
Page	24 PAGE	Color(cover/body)	2/2
Material	Weight 100G	Size(W*H)	190*260
Date	2008. 10. 12	Designer	Liyanjun
Part No.	MFL32930843	Description	MANUAL, OWNERS

Chage Record

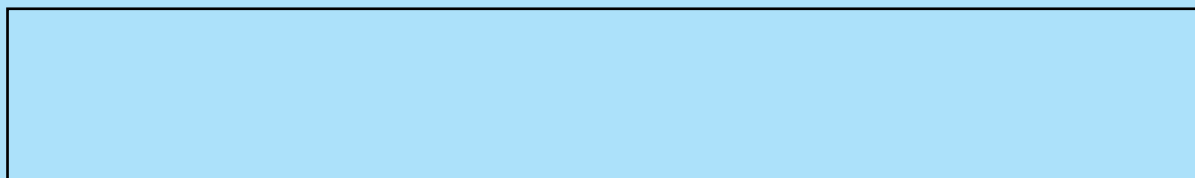
No.	Change content	ECO No.	Date	Designer	Confirm
①					
②					
③					
④					
⑤					
⑥					
⑦					
⑧					
⑨					

ПАЙДАЛАНУ ЖӨНІНДЕГІ НҰСҚАУЛЫҚ РУКОВОДСТВО ПО ЭКСПЛУАТАЦИИ

V-C71N****

V-C71H****

Шаң жинайтын контейнері бар шаңсорғыш
Пылесос с встроенным контейнером для пыли



Мазмұны

Содержание

Сақтық шаралары	4
Меры предосторожности	
Шаңсорғышты пайдалану.....	8
Использование пылесоса	
Шаңсорғышты жинақтау.....	8
Сборка пылесоса	
Щетка мен қосымша саптамаларды пайдалану.....	10
Использование щетки и дополнительных насадок	
Шаң жинайтын контейнерді босату	12
Освобождение контейнера для пыли	
Мотор сүзгішін/ауа сүзгішін тазалау	13
Очистка фильтра мотора / воздушного фильтра	
Жұмыс істеу.....	14
Работа	
Шығыс сүзгішін тазалау.....	15
Очистка выходного фильтра	
Шаңсорғышты пайдалану.....	16
Использование пылесоса	
Sani Punch саптамасын пайдалану жөніндегі нұсқаулық.....	17
Инструкция по эксплуатации насадки Sani Punch	
Мүмкіндіктер.....	17
Возможности	
Төсек-орын жабдықтарына арналған саптаманы қолдану.....	19
Чистка насадки для постельных принадлежностей	



ВАЖНЫЕ ПРАВИЛА ТЕХНИКИ БЕЗОПАСНОСТИ

Для предотвращения риска возгорания, поражения электрическим током, получения травм или нанесения ущерба при пользовании пылесосом, прочтите все инструкции и строго их соблюдайте. Данное руководство не включает все возможные условия, с которыми можно столкнуться. В отношении вопросов, которые вы не понимаете, всегда обращайтесь к вашему представителю по обслуживанию или производителю. Данный прибор соответствует следующим Директивам ЕС: 73/23/ЕЕС, 93/68/ЕЕС – Директива по низковольтной аппаратуре, 98/336 ЕЕС – Директива по ЭМС.



Это символ, предупреждающий об опасности.

Этот знак предупреждает вас о потенциальных источниках опасности, которые могут стать причиной травмы или смерти для вас или других людей.

Любые сообщения в отношении безопасности сопровождаются предупредительным знаком или словом «ОСТОРОЖНО» или «ВНИМАНИЕ».

Эти слова означают:



ОСТОРОЖНО

Этот знак предупреждает вас об источниках опасности, либо об опасных действиях, которые могут стать причиной серьезной травмы или смерти.



ВНИМАНИЕ

Этот знак предупреждает вас об источниках опасности, либо об опасных действиях, которые могут стать причиной травмы или привести к материальному ущербу.



ОСТОРОЖНО

- **Перед проведением обслуживания, чистки прибора или в случае, если прибор не используется, отключайте прибор от сети.**

Несоблюдение этого указания может привести к поражению электрическим током или травме.

- **Не собирайте прибором какие-либо горячие или дымящиеся предметы, например сигареты или горячий пепел.**

В результате это может привести к смертельному исходу, возгоранию или поражению электрическим током.

- **Не проводите сбор горючих или взрывчатых веществ, например бензина, бензола, разбавителя, пропана (жидкого или газообразного).**

Испарения таких веществ могут стать источником возгорания или взрыва. Несоблюдение этого указания может стать причиной травмы или смертельного исхода.

- **Не беритесь за вилку шнура или пылесос мокрыми руками.**

Это может стать причиной смертельного исхода или привести к поражению электрическим током.

- **Не извлекайте вилку из розетки за сетевой шнур.**

Это может привести к повреждению прибора, поражению электрическим током. Чтобы вынуть вилку из розетки, держитесь за вилку, а не за шнур.

- **Держите волосы, свободную одежду, пальцы и все части тела на расстоянии от отверстий и движущихся деталей.**

Несоблюдение этого указания может привести к поражению электрическим током или личной травме.

- **Не переносите и не перемещайте прибор за шнур, не использовать шнур в качестве ручки для переноски, не заземлять шнур дверьми, не тянуть шнур через острые кромки или углы. Не ставьте пылесос на шнур. Держите шнур вдали от нагретых поверхностей.**

Несоблюдение этого указания может привести к поражению электрическим током, личной травме, возгоранию или повреждению прибора.

- **Не допускайте использование прибора в качестве игрушки. Если прибором пользуются дети, либо если они находятся рядом, будьте предельно внимательно.**

Это может привести к травме или повреждению прибора.

- **Не пользуйтесь пылесосом с поврежденным или неисправным сетевым шнуром или вилкой.**

Это может стать причиной травмы. Во избежание создания опасных ситуаций, обращайтесь к представителю по техническому обслуживанию компании LG Electronics.

- **После попадания пылесоса в воду не пользуйтесь им**

- до проведения ремонта.**

Это может стать причиной травмы или повреждения прибора. В таких случаях, во избежание создания опасных ситуаций, обращайтесь к представителю по техническому обслуживанию компании LG Electronics.

- **Не продолжайте чистку при наличии каких-либо дефектов, отсутствующих деталей или повреждениях.**

Это может стать причиной травмы или повреждения прибора. В таких случаях, во избежание создания опасных ситуаций, обращайтесь к представителю по техническому обслуживанию компании LG Electronics.

- **С данным пылесосом не использовать удлинитель.**

Это может привести к опасности возгорания или повреждению прибора.

- **Включать в сеть только с должным напряжением.**

При включении в сеть с ненадлежащим напряжением может привести к поломке электродвигателя и, возможно, травме пользователя. Должное значение напряжения питания приведено на днище пылесоса.

- **Перед отключением от сети, выключите все элементы управления.**

Несоблюдение этого указания может привести к поражению электрическим током или травме.

- **Не модифицируйте вилку каким-либо образом.**

Несоблюдение этого указания может привести к поражению электрическим током, травме или повреждению прибора. Модификация вилки может стать причиной смерти. Если вилка не подходит, обратитесь к квалифицированному электрику для установки соответствующей розетки.

- **Ремонт электроприборов должны выполнять только квалифицированные инженеры по техническому обслуживанию.**

Неправильно выполненный ремонт может привести к серьезным опасностям для пользователя.

Не помещайте пальцы рядом с шестерней.

Несоблюдение этого указания может привести к травме

- **Не включать в сеть, если ручка управления находится в положении ВКЛ.**

Это может привести к травме или повреждению прибора.

(В зависимости от модели)

- **Не подпускайте к прибору детей, а при сматывании шнура, во избежание травмы, обеспечьте его свободное движение.**

При сматывании шнур движется быстро.

(В зависимости от модели)

- **Шланг содержит электрические провода. Не пользуйтесь поврежденным, разрезанным или проколотым шлангом.**

Несоблюдение этого указания может привести к поражению электрическим током или смерти. (В зависимости от модели)

ВАЖНЫЕ ПРАВИЛА ТЕХНИКИ БЕЗОПАСНОСТИ

ВНИМАНИЕ

- **Не вставляйте какие-либо предметы в отверстия.** Несоблюдение этого указания может привести к повреждению прибора.
 - **Не пользоваться прибором с заблокированными отверстиями: держать отверстия свободными от грязи, комков пыли, волос и всего, что может уменьшить поток воздуха.** Несоблюдение этого указания может привести к повреждению прибора.
 - **Не пользуйтесь пылесосом без бункера для уловленной пыли и/или установленных фильтров.** Несоблюдение этого указания может привести к повреждению прибора.
 - **Не используйте пылесос для сбора острых, твердых предметов, мелких игрушек, булавок, скрепок и т.д.** Они могут повредить пылесос или бункер для сбора пыли.
 - **Храните пылесос в помещении.** Во избежание случайного включения, убирайте пылесос после использования.
 - **Пылесос не предназначен для того, чтобы им пользовались дети или слабые люди без наблюдения.** Несоблюдение этого указания может привести к травме или повреждению прибора.
 - **Используйте только детали изготовленные или рекомендованные представителем по техническому обслуживанию LG Electronics.** Несоблюдение этого указания может привести к повреждению прибора.
 - **Пользуйтесь прибором только в соответствии с инструкциями, приведенными в настоящем руководстве. Используйте прибор только с приспособлениями и насадками рекомендованными или одобренными LG Electronics.** Несоблюдение этого указания может привести к травме или повреждению прибора.
 - **Во избежание травмы и предотвращения падения машины при чистке лестниц, всегда ставьте прибор у подножия лестницы.** Несоблюдение этого указания может привести к травме или повреждению прибора.
 - **В режиме чистки дивана вы должны использовать насадки.** Несоблюдение этого указания может привести к повреждению прибора.
- 1) Мощность всасывания может упасть при всасывании незначительного количества пыли.**

В этом случае прочистите воздушный фильтр и направляющую (стр. 11, 12).

2) После опустошения бункера для сбора пыли загорается индикатор (красная лампочка) или мигает, прочистите воздушный фильтр, направляющую, бункер для сбора пыли и крышку (стр. 11).

Несоблюдение этого указания может привести к повреждению прибора. Когда индикатор продолжает мигать в течение 2-3 минут, мощность всасывания снижается, что позволяет защитить электродвигатель от перегрева.

- **Проверьте, чтобы фильтр (выходной фильтр, воздушный фильтр, защитный фильтр электродвигателя) полностью высох перед повторной установкой в прибор.** Несоблюдение этого указания может привести к повреждению прибора.
 - **Не сушите фильтр в духовке или микроволновой печи.** Несоблюдение этого указания может привести к риску возгорания.
 - **Не сушите фильтр в сушилке для одежды.** Несоблюдение этого указания может привести к риску возгорания.
 - **Не сушите рядом с открытым пламенем.** Несоблюдение этого указания может привести к риску возгорания. Не сдвигайте рычаг пылесоса. Если рычаг поврежден, пылесос не будет работать должным образом, при этом может мигать красный индикатор и звучать сигнал тревоги, несмотря на то, что бункер для сбора пыли не заполнен. В этом случае, обратитесь к Агенту по техническому обслуживанию компании LG Electronics.
 - **Всегда прочищайте бункер для пыли после уборки средства для чистки ковров или освежителя, порошков или мелкой пыли.** Эти вещества засоряют фильтр и сокращают поток воздуха, а также способны привести к поломке пылесоса. Если не чистить бункер для сбора пыли, то это может привести к неисправимой поломке пылесоса. (В зависимости от модели)
 - **Не беритесь за ручку бункера при перемещении пылесоса.** Корпус пылесоса может упасть, при этом бункер может отделиться от корпуса. Это может привести к травме или повреждению прибора. При перемещении пылесоса беритесь только за ручку для переноски. (стр. 10). (В зависимости от модели)
- 2) После опустошения бункера для сбора пыли загорается индикатор (красная лампочка) или мигает, прочистите воздушный фильтр.** Несоблюдение этого указания может привести к повреждению прибора. (В зависимости от модели)



Устройство термической защиты:

Данный пылесос оснащен специальным термостатом, который защищает пылесос от перегрева электродвигателя. Если пылесос внезапно отключается, выключите его и отключите от сети.

Проверьте пылесос на наличие источников перегрева, например, это может произойти при переполнении бункера, засорении шланга или фильтра.

При наличии этих условий, устраните засорения и подождите 30 минут до повторного запуска пылесоса. Через 30 минут включите пылесос в сеть и поверните выключатель.

Если пылесос не включается, обратитесь к квалифицированному электрику.

МАҢЫЗДЫ ҚАУІПСІЗДІК НҰСҚАУЛЫҒЫ

Шаңсорғышты пайдалану кезінде өрт қаупін алдын алу үшін және тоқ соқпас үшін немесе жеке өзіңізге зақым келмеуі үшін нұсқаулықтың барлығын оқып шығыңыз және сақтаңыз. Бұл нұсқаулық болуы ықтимал әртүрлі жағдайларды қарастырмайды. Түсінбеген мәселелер туралы әрқашан қызмет көрсету агентіне және өндірушіге хабарласыңыз. Бұл бұйым мына -73/23/ЕЕС,93/68/ЕЕС - төменгі кернеу туралы директивасына—89/336ЕЕС-ЕМС Директивасы, ЕО директиваларына қарасты болып табылады.



Бұл қауіпсіздік ескерту таңбасы.

Бұл таңба адам өліміне алып келетін немесе қатты зақым келтіретін жағдайларды ескертеді.

Барлық қауіпсіздік хабарламаларда қауіпсіздік ескерту таңбасы және «Ескерту» немесе «Абайлаңыз» сөзі бар. Бұл сөздер мынаны білдіреді:



Ескерту

Бұл таңба сізге қатты зақым немесе өлімге алып келетін абайсыз қолдану немесе қауіпті жағдайлар туралы ескертеді.



АБАЙЛАҢЫЗ

Бұл таңба сізге қатты зақым немесе өлімге алып келетін абайсыз қолдану немесе қауіпті жағдайлар туралы ескертеді.



Ескерту

- **Шаңсорғышты жөндеу, тазалау алдында немесе пайдаланбайтын кезде тоқтан ажыратып қойыңыз.**
Тоқ соғуы немесе денеңізді зақымдауы мүмкін.
- **Шаңсорғышты жанып жатқан немесе түтіндеп жатқан темекі немесе ыстық күл сияқты заттарды соруға пайдаланбаңыз.**
Егер осылай жасасаңыз өлімге немесе тоқтың соғуына алып келеді.
- **Бензин, өріткіш, пропан (сұйықтар немесе газдар) сияқты тұтанғыш немесе жарылғыш заттарды сормаңыз.**
Осы заттардан шыққан түтін өрт немесе жарылыс тудыруы мүмкін.
Егер осылай жасасаңыз өлімге немесе зақымға алып келеді.
- **Шаңсорғыштың ашасын және шаңсорғыштың өзін ылғал қолыңызбен ұстамаңыз.**
Егер осылай жасасаңыз өлімге немесе тоқтың соғуына алып келеді.
- **Сымнан ұстап тартып ажыратпаңыз.**
Егер осылай жасасаңыз бұйымның зақымдалуына немесе тоқтың соғуына алып келеді.
Ажырату үшін сымда емес ашаны мықтап ұстаңыз.
- **Шашты, кең киімді, саусақты және дененің басқа да мүшелерін ашылмалы немесе қозғалмалы бөлшектерден алшақ ұстаңыз.**
Жеке өзіңізді зақымдауы немесе тоқ соғуы мүмкін.
- **Егер кез келген бөлшегі жоқ болса немесе зақымдалған болса сороды жалғастырмаңыз.**
Жеке өзіңізді зақымдауы немесе бұйымды зақымдауы мүмкін.
Бұндай жағдайларда қауіптің алдын алу үшін LG Electronics қызмет көрсету агентіне хабарласыңыз.
- **Шаңсорғышпен бірге ұзарту сымын пайдаланбаңыз.**
Өрт қаупі бар немесе бұйымның зақымдануы мүмкін.
- **Сәйкес кернеуді пайдалану**
Сәйкес емес кернеуді пайдалану моторды зақымдайды немесе басқа да зақым келтіреді.
Сәйкес кернеулер шаңсорғыштың астыңғы жағында тізімделіп көрсетілген.
- **Ажырату алдында барлық басқару жүйесін өшіріңіз.**
Жеке өзіңізді зақымдауы немесе тоқ соғуы мүмкін.
- **Ашаны ауыстырмаңыз.**
Жеке өзіңізді зақымдауы, тоқ соғуы немесе бұйымды зақымдауы мүмкін.
Егер осылай жасасаңыз өлімге алып келуі мүмкін. Егер аша дұрыс келмесе электр маманына хабарласып дұрыс аша орнатыңыз.
- **Сымнан ұстап тартпаңыз, тасымалдамаңыз және сымды тұтқа ретінде пайдаланбаңыз, есікті жауып қалмаңыз және сымды өткір жерлермен және бұрыштармен тартпаңыз. Шаңсорғышты оның сымының үстімен жүргізбеңіз. Сымды ыстық жерлерден алыста ұстаңыз.**
Тоқ соғуы, зақымдауы, өрт тудыруы немесе басқа заттарды зақымдауы мүмкін.
- **Ойыншық ретінде пайдалануға жол бермеңіз. Балалардың қасында пайдаланғанда немесе олардың пайдалануы кезінде қатты назар салыңыз.**
Жеке өзіңізді зақымдауы немесе басқа заттарды зақымдауы мүмкін.
- **Егер сым немесе оның ашасы зақымдалған болса шаңсорғышты пайдаланбаңыз.**
Жеке өзіңізді зақымдауы немесе басқа заттарды зақымдауы мүмкін.
Бұндай жағдайларда қауіптің алдын алу үшін LG Electronics қызмет көрсету агентіне хабарласыңыз.
- **Егер шаңсорғыш судың астында болған болса оны пайдаланбаңыз.**
Жеке өзіңізді зақымдауы немесе басқа заттарды зақымдауы мүмкін.
Бұндай жағдайларда қауіптің алдын алу үшін LG Electronics қызмет көрсету агентіне хабарласыңыз.
- **Электр бұйымдарын тек маманданған қызмет көрсету инженері ғана жөндей алады.**
Дұрыс жөндемеу пайдаланушыға қауіп әкелуі мүмкін.
- **Түйме OFF күйінде тұрмаса ашаны қоспаңыз.**
Жеке өзіңізді зақымдауы немесе бұйымды зақымдауы мүмкін. (Модельге байланысты)
- **Сымды орап жинау кезінде жеке басыңыздың зақымданбауын алдын алу үшін балаларды алшақ ұстаңыз және кедергілерді абайлаңыз.**
Орап жинау кезінде сым жылдам қозғалады. (Модельге байланысты)
- **Жұқа шлангта электр сымы бар. Егер бұл зақымдалған, кесілген немесе тесілген болса пайдаланбаңыз.**
Жеке өзіңізді зақымдауы немесе тоқ соғуы мүмкін. (Модельге байланысты)

МАҢЫЗДЫ ҚАУІПСІЗДІК НҰСҚАУЛЫҒЫ

! АБАЙЛАҢЫЗ

- **Тесікке ешқандай зат қоймаңыз.**
Орындалмаса бұйым зақымдалады.
- **Жабылып қалған тесікпен шаңсорғышты пайдаланбаңыз.** Кірден, қылшықтан, шаштан және ауа ағымын азайтатын барлық заттардан сақтаңыз.
Орындалмаса бұйым зақымдалады.
- **Шаңсорғышты шаң жинау ыдысынсыз және сүзгісіз пайдаланбаңыз.**
Орындалмаса бұйым зақымдалады.
- **Шаңсорғышты өткір қатты заттарды, кішкене ойыншықтарды, түйреуіш және тағы басқа қыстырғыштарды сорып жинауға пайдаланбаңыз.** Олар шаң жиналатын ыдысты немесе шаңсорғышты зақымдайды.
- **Шаңсорғышты үй ішінде сақтаңыз.** Шаңсорғышты пайдаланып болғаннан кейін оған сүрініп қалмас үшін алып қойыңыз.
- **Шаңсорғышты кішкентай балалар немесе мүгедектер қадағалаусыз пайдаланбағаны жөн.** Жеке өзіңізді зақымдауы немесе бұйымды зақымдауы мүмкін.
- **Тек қана LG Electronics қызмет көрсету агенті шығарған немесе ұсынған бөлшектерді пайдаланыңыз.** Орындалмаса бұйым зақымдалады.
- **Осы нұсқаулықта көрсетілгендей пайдаланыңыз.** Тек LG ұсынған және бекіткен жабдықтарды пайдаланыңыз. Жеке өзіңізді зақымдауы немесе бұйымды зақымдауы мүмкін.
- **Жеке басыңыздың зақымдалмауын және баспалдақты тазалау кезінде шаңсорғыштың құламауын алдын алу үшін оны әрқашан баспалдақтың астына қойыңыз.** Орындалмаса жеке өзіңізді зақымдауы немесе бұйымды зақымдауы мүмкін.
- **Диванды тазалау үшін түтіктерді пайдаланыңыз.** Орындалмаса бұйым зақымдалады.
- **Сүзгілердің (шығару сүзгісі және моторды қорғау сүзгісі) толық кепкенін бұйымға салу алдында тексеріңіз.** Орындалмаса бұйым зақымдалады.
- **Сүзгіні пеште немесе микротолқынды пештерде кептірмеңіз.** Орындалмаса бұйым зақымдалады.
- **Сүзгіні киім кептіргіш құрылғыда кептірмеңіз.** Орындалмаса өрт қаупі бар.
- **Ашық жалынға жақындатып кептірмеңіз.** Орындалмаса өрт қаупі бар.
- **Кілем, ұнтақ және шаң тазалығыштарымен тазалағаннан кейін шаң жинайтын ыдысты әрқашан тазалаңыз.** Бұл заттар сүзгіні бітейді, ауа ағымын азайтады және шаңсорғышқа зақым келтіреді. Шаң жиналатын ыдысты тазаламаса шаңсорғышқа біржолата зақым келеді. (Модельге байланысты)
- **Шаңсорғышты жылжытқанда оның тұтқасынана қатты ұстамаңыз.** Жеке өзіңіз немесе бұйым зақымдалуы мүмкін. Шаңсорғышты жылжытқанда тасымалдау тұтқасынан ұстаңыз. (Модельге байланысты)
- **Егер шаң жиналатын ыдысты босатқаннан кейін индикатор шамында қызыл жанып тұрса шаң жиналатын ыдысты тазалаңыз.** Орындалмаса бұйым зақымдалады. (Модельге байланысты)

Термоқорғағыш:

Шаңсорғышта мотор қызып кеткен жағдайда оны қорғайтын арнайы термостат бар.

Егер шаңсорғыш кенеттен өшіп қалса қосқышты сөндіріп оны ажыратыңыз.

Шаңсорғыштың қызып кету, шаң толып қалу немесе сүзгінің бітелуі сияқты себептерін тексеріңіз.

Егер осы себептер табылса оларды дұрыстап пайдалану алдында кемінде 30 минут күтіңіз.

30 минут өткеннен кейін шаңсорғыштың ашасын қайта тығып қосқышты қосыңыз.

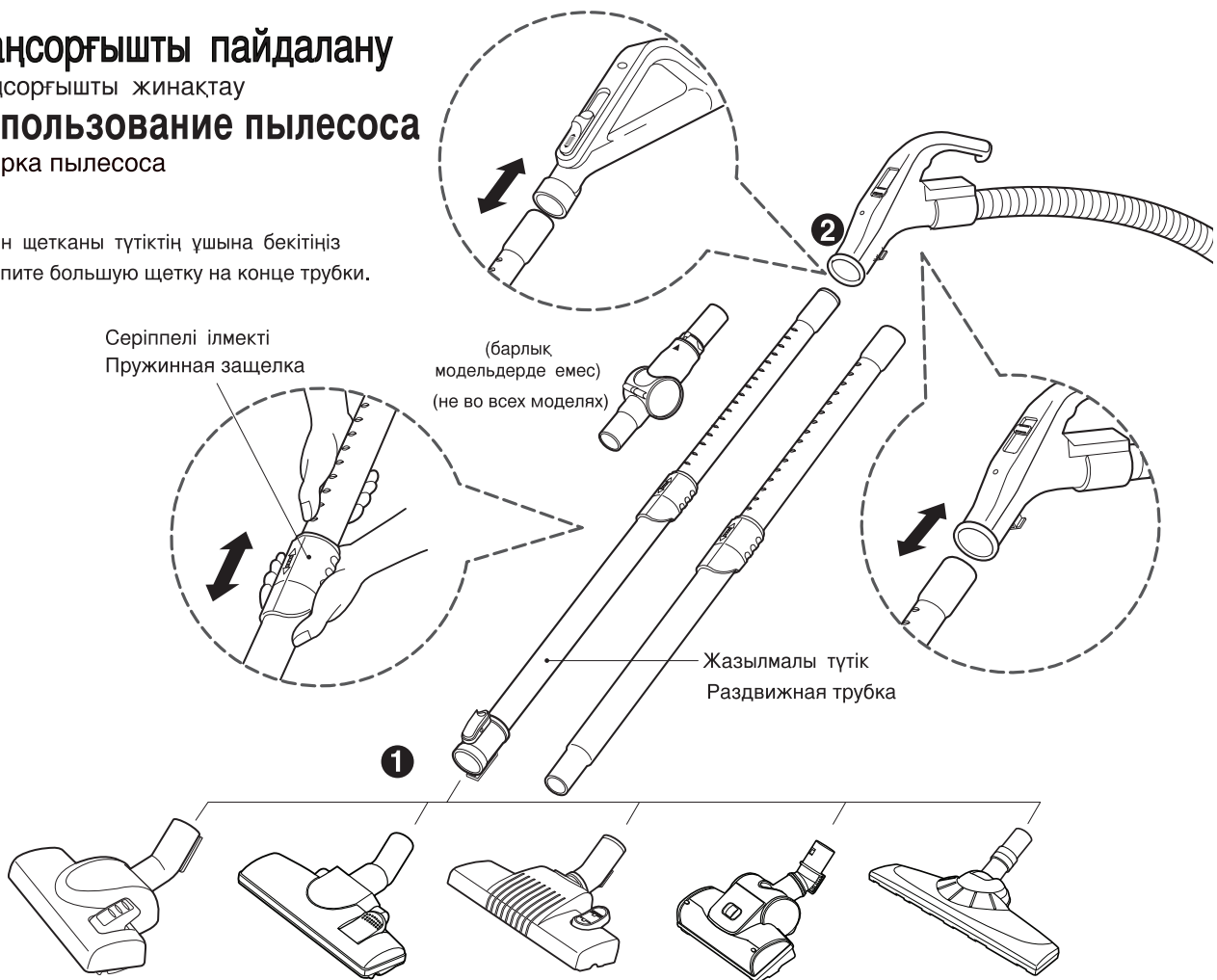
Шаңсорғышты пайдалану

Шаңсорғышты жинақтау

Использование пылесоса

Сборка пылесоса

Үлкен щетканы түтіктің ұшына бекітіңіз
Укрепите большую щетку на конце трубки.



1 Екі қалыпты саптама, Турбощетка (барлық модельдерде емес)
Двухпозиционная насадка, Турбощетка(не во всех моделях)

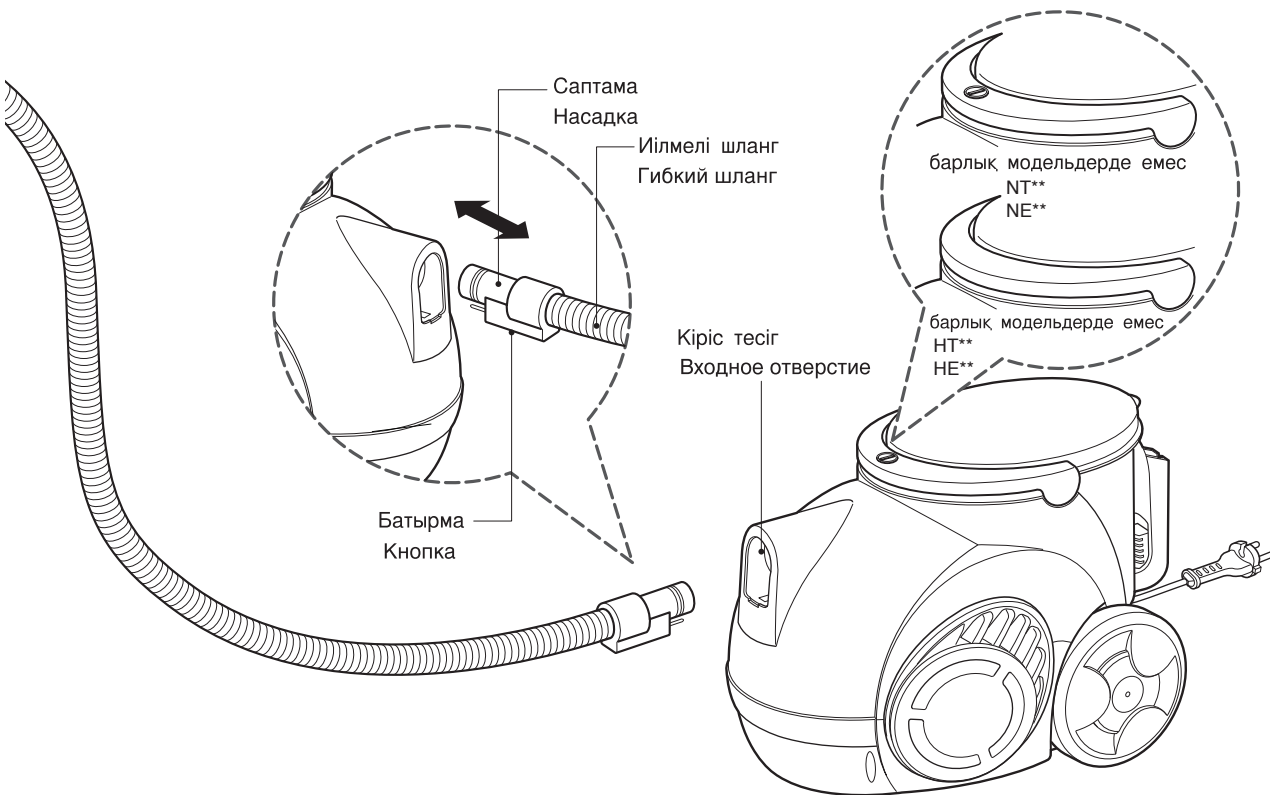
Жазылмалы түтікті шығыс тесігіне салыңыз.

Вставьте раздвижную трубку в выходное отверстие.

2 Жазылмалы түтік (барлық модельдерде емес)
Раздвижная трубка (не во всех моделях)

- Серіппелі ілмекті босатыңыз.
- Түтікті керекті ұзындыққа дейін шығарыңыз.
- Түтікті қажетті жерде бекіту үшін серіппелі ілмекті шығарыңыз.
- Жазылмалы түтікті шлангының ұшына берік етіп салыңыз (барлық модельдерде емес).

- Отпустите пружинную защелку.
- Вытяните трубку до нужной длины.
- Отпустите пружинную защелку чтобы зафиксировать трубку в нужном положении.
- Надежно вставьте раздвижную трубку в наконечник шланга. (не во всех моделях)



3 Иілмелі шланғыны жалғау Присоединение гибкого шланга

- Иілмелі шланғының ұшын шаңсорғыштың кіріс тесігіне салыңыз.
- Шланғыны шаңсорғыштан ажырату үшін ұшындағы батырмаға басыңыз да оны шаңсорғыш тесігінен шығарып алыңыз.
- Вставьте наконечник гибкого шланга во входное отверстие пылесоса.
- Чтобы отсоединить шланг от пылесоса, нажмите кнопку на наконечнике и вытяните его из отверстия пылесоса.

⚠ САҚТАНДЫРУ

- Мардымсыз шаңды сору кезінде сору күші азаюы мүмкін. Бұл жағдайда сүзгішті тазартыңыз.
- Егер шаңжинағыш тым қатты толып кетсе, оны босатыңыз. 5 рет қолданғаннан кейін сүзгішті тазалау қажет.

⚠ ВНИМАНИЕ

- Мощность всасывания может уменьшиться при всасывании мелкой пыли. В этом случае очистите фильтр.
- Освободите пылесборник, если он максимально наполнен пылью, и очистите фильтр после пяти таких раз.

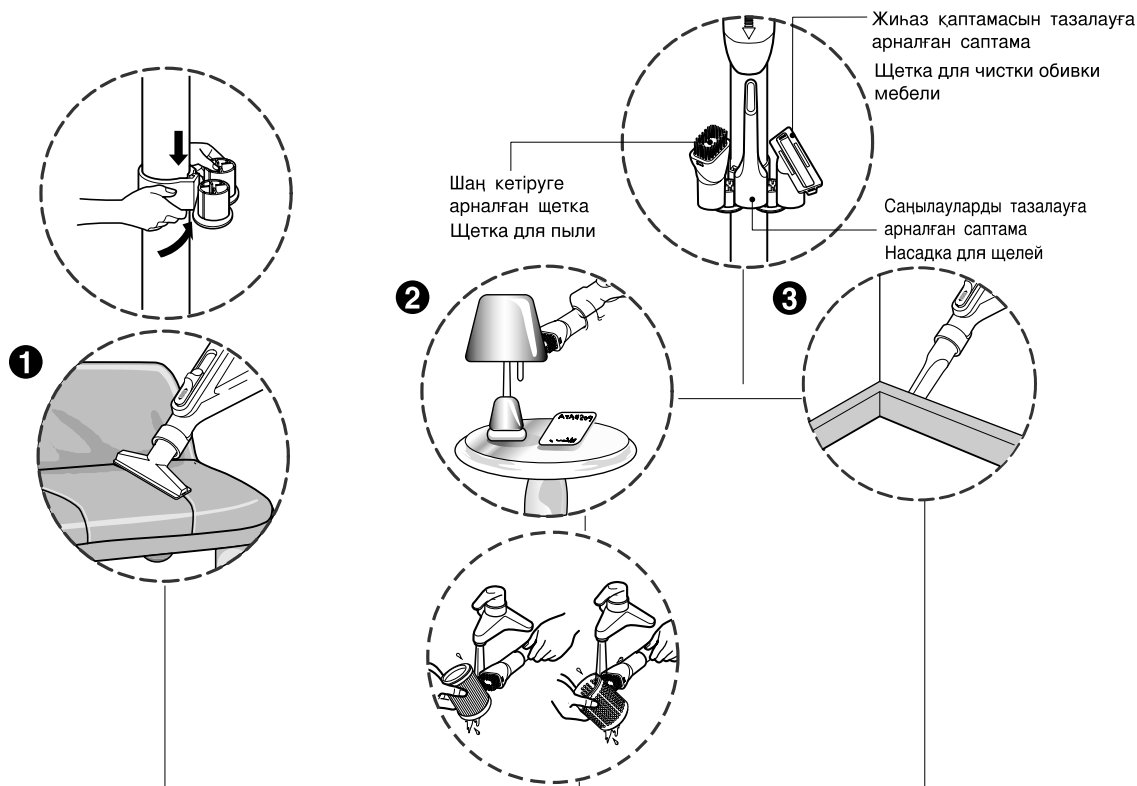
Шаңсорғышты пайдалану

Щетка мен қосымша саптамаларды пайдалану

Использование пылесоса

Использование щетки и дополнительных насадок

Полиэтилен пакетті ашыңыз және ондағы саптамаларды шығарыңыз. Саптамаларды ұстағышты жазылмалы түтікке қосыңыз. Сосын шаң кетіруге арналған щетканы, саңылауларды тазалауға арналған саптаманы және қаптамаларды тазалауға арналған щетканы орнатыңыз. Щетканы түтік ұшында бекітіңіз.



1 Жиһаз қаптамасын тазалауға арналған саптама Щетка для чистки обивки мебели

Щетка жиһаз қаптамаларын, матрастарды және т.б. тазалауға арналған. Жүн жинағыш жіптер мен жүндерді жинауға ыңғайлы.

Щетка предназначена для чистки обивки, матрасов и т.п. Сборники ворса удобны для уборки ниток и ворсинок.

2 Шаң кетіруге арналған щетка Щетка для пыли

Шаң тазалауға арналған щетка суреттердің рамаларын, жиһаздарды, кітаптарды және басқа да тұзу емес беттерді тазалауға арналған. Сүзгішті тазалау үшін шаң кетіретін арнайы щетканы қолдануға болады.

Щетка для пыли предназначена для чистки рам картин, обрамлений мебели, книг и других неровных предметов. Для чистки фильтров можно также использовать специальную щетку для удаления пыли.

3 Саңылауларды тазалауға арналған саптама Насадка для щелей

Саңылауларды тазалауға арналған щетка жетуге қиын жерлерді тазалау үшін, мысалы, бұрыштардағы өрмекшінің торын немесе диван астындағы шаңдарды сорып алу үшін қолданылады.

Щетка для щелей предназначена для уборки в труднодоступных местах, например, паутины в углах или под диваном.



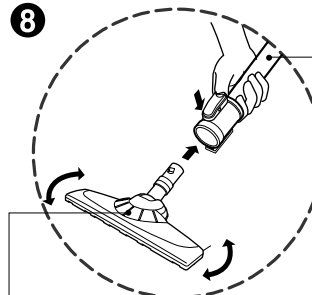
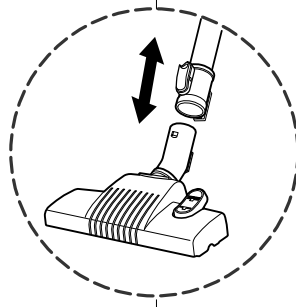
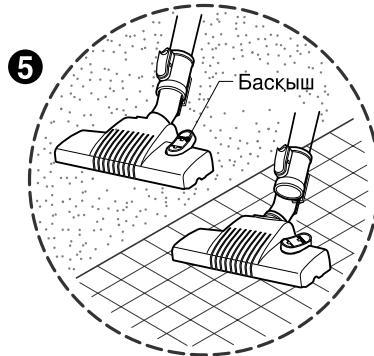
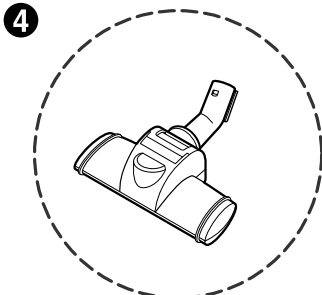
барлық модельдерде емес
не во всех моделях

барлық модельдерде емес
не во всех моделях

барлық модельдерде емес
не во всех моделях

барлық модельдерде емес
не во всех моделях

барлық модельдерде емес
не во всех моделях



Ұзындықты реттеу үшін ұзартқыш түтік
У длинительная трубка для регулировки длины

Құрылғыны қорғау үшін сорып алу тесігі
Всасывающее отверстие для защиты устройства



4 Sani punch саптамасы (барлық модельдерде емес)
Насадка Sani punch(не во всех моделях)

13-16 беттер

См. стр. 13-16

5 Екі қалыпты бастиек (барлық модельдерде емес)
Двухпозиционная насадка(не во всех моделях)

Тазалағыш екі қалыпты бастиек басқышпен жасакталған, ол еден жабынының түріне байланысты оның жағдайын өзгертуге мүмкіндік береді.

Қатты еден жабынына арналған қалып (кафель тақтайшалары, паркет)
Щетканы шығару үшін басқышқа басыңыз.

Кілемдерді немесе көрпелерді тазалауға арналған қалып
Щетканы көтеру үшін басқышқа басыңыз.

Двухпозиционная насадка снабжена педалью, которая позволяет менять положение щетки в зависимости от типа пола.

Для твердых покрытий (плитки, паркета)
Нажмите на педаль чтобы выдвинуть щетку.

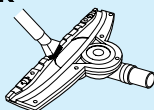
Положение для чистки ковров или одеял
Нажмите на педаль чтобы поднять щетку.

8 Құрылғыны қорғау үшін сорып алу тесігі
Всасывающее отверстие для защиты устройства

Сіз кез келген жерді, мысалы, бұрыштарды немесе жетуге қиын жерлерді тазалай аласыз, себебі сорып алатын саптама еркін айналады.

Вы можете осуществлять чистку в любом месте, например, в углах или труднодоступных местах, т.к. всасывающая насадка свободно вращается.

Қалай тазалау керек



1. Сорып алатын саптаманың бұйымды қорғауға арналған жұмыс беті кірленгенде жиналып қалған шаңды тазалаңыз.

2. Сорып алатын саптаманы сумен тазалау оның істен шығуына алып келеді. Оны құрғақ шүберекпен жақсылап сүртіп алыңыз.

1. Удалите скопившуюся пыль, когда рабочая поверхность всасывающей насадки для защиты изделия загрязнится.

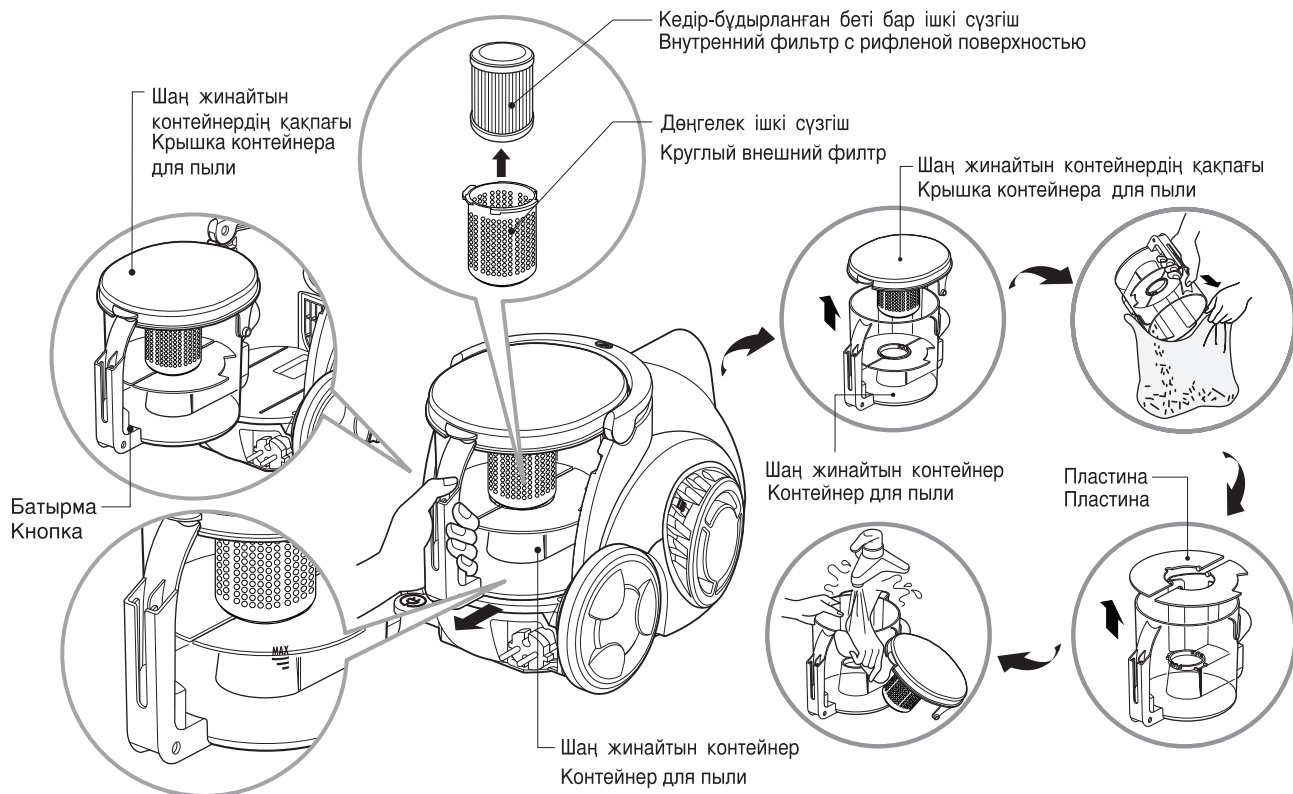
2. Влажная чистка всей всасывающей насадки может привести к выходу изделия из строя. Тщательно вытрите ее сухой тканью.

Шаңсорғышты пайдалану

Шаң жинайтын контейнерді босату

Использование пылесоса

Освобождение контейнера для пыли



Шаң MAX белгісіне дейін жиналған кезде шаң жинайтын контейнерді босату қажет.

- Шаңсорғышты өшіріңіз және ашаны розеткадан ажыратыңыз.
- Сіздің шаңсорғышыңыз шаң жинайтын контейнермен, сонымен қатар қозғалтқыш сүзгішімен жабдықталған. Батырманы басыңыз да шаң жинайтын контейнерді өзіңізге тартып, шығарыңыз. Контейнердің қақпағын алыңыз, сосын оны босатыңыз.
- Шаң жинайтын контейнерді қайта орнату үшін контейнерді ұстағышқа тірелгенге дейін кіргізіңіз.

Контейнер для пыли необходимо освобождать, когда пыль заполнит его до отметки MAX.

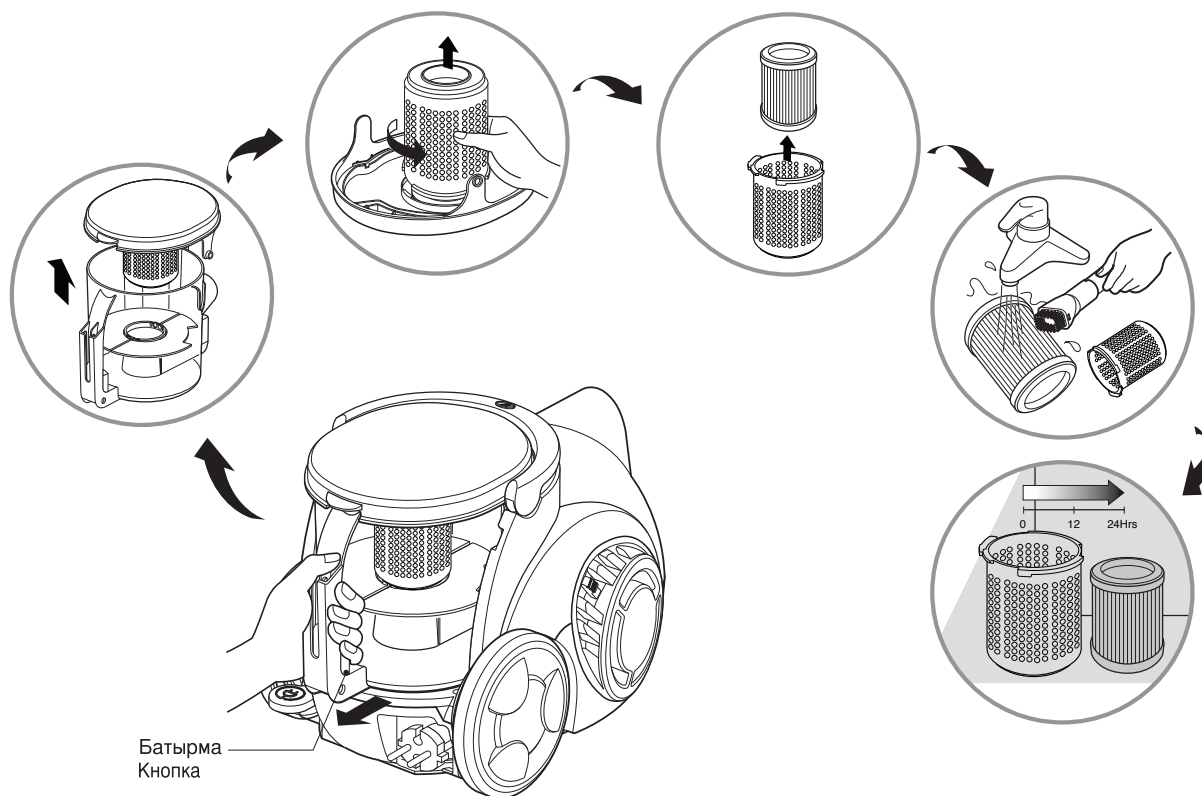
- Выключите пылесос и выньте его вилку из розетки.
- Вош пылесос снабжен контейнером для пыли и фильтром мотора.
- Нажмите кнопку на крышке и потяните контейнер для пыли на себя.
- Снимите крышку с контейнера и освободите его. Чтобы установить контейнер для пыли задвиньте контейнер в держатель до упора.

- Шаң жинайтын контейнердің қақпағын ашыңыз.
- Шаң жинайтын контейнерден екі пластинаны шығарыңыз.
- Әрбір бөлшекті жұмсақ шүберекпен сүртіп алыңыз. Екеуін де суық ағынды судың астында жуыңыз.

- Откройте крышку контейнера для пыли.
- Снимите две пластины с контейнера для пыли.
- Протрите каждую деталь мягкой салфеткой.
- Осторожно промойте обе части под струей холодной воды.

Шаңсорғышты пайдалану Мотор сүзгішін/шығыс сүзгішін тазалау

Использование пылесоса Очистка фильтра мотора/Выпускного фильтра



Мотор сүзгіші шаң жинайтын контейнердің астында орналасқан және ол айырбасталмай-ақ қолданылуы мүмкін.

- Қақпақтағы батырманы басыңыз да контейнерді өзіңізге тартып, шығарыңыз.
- Шаң жинайтын контейнердің қақпағын ашыңыз.
- Сүзгішті сағат тіліне қарсы бағытта бұрап, оны мотордан шығарыңыз.
- Сүзгішті, суретте көрсетілгендей, щетканың көмегімен суық ағынды судың астында жуыңыз.
- Сүзгішті көлеңкеде күні бойы кептіру қажет.
- Егер шаңжинағыш толып кетсе, оны босатыңыз, сосын сүзгішті бес рет қолданғаннан кейін тазалаңыз.

Фильтр мотора расположен под контейнером для пыли и может использоваться без замены.

- Нажмите кнопку на крышке и потяните контейнер для пыли на себя.
- Откройте крышку контейнера для пыли.
- Снимите фильтр с мотора, повернув его против часовой стрелки.
- Промойте фильтр кистью под холодной водой, как показано на рисунке.
- Высушите досуха в тени в течение дня.
- Освободите пылесборник, если он максимально наполнен пылью, и очистите фильтр после пяти таких раз.

⚠ НАЗАР АУДАРЫҢЫЗ!

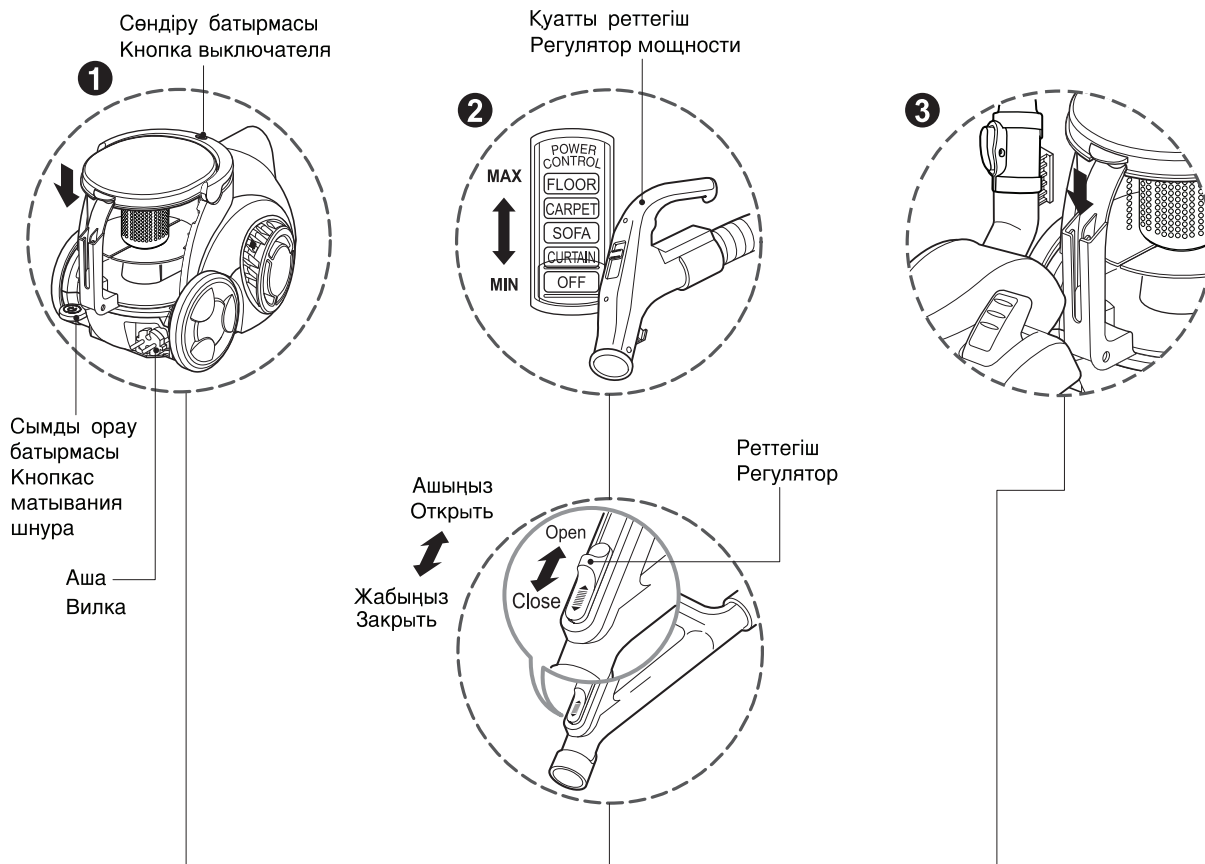
Әрбір бөлшекті суық ағынды судың астында ағып жатқан су тазарғанға дейін жуыңыз. **Тазалау құралдарын қолданбаңыз, кір жуу және ыдыс жуу машиналарын пайдаланбаңыз.** Сүзгіштері қалған суды кетіру үшін, оны сілкіп жіберіңіз. **Оны орталықтан тепкіштің көмегімен кір жуу машинасында, не қысқа толқынды пеште кептірмеңіз немесе тікелей жылу өсеріне ұшыратпаңыз.** Сүзгіштің толық кепкеніне көз жеткізіңіз. Сүзгі корпусындағы нұсқаулықты басшылыққа ала отырып, оны жинаңыз да шаңсорғышқа салыңыз. **Егер сүзгіш зақымдана, оны шаңсорғышқа орнатпаңыз.** Сервис қызметіне хабарласыңыз.

⚠ ВНИМАНИЕ!

Аккуратно промывайте каждую деталь в отдельности под струей холодной воды до тех пор, пока не потечет чистая вода. **Не пользуйтесь мощными средствами, не мойте фильтр или прокладку в стиральной или посудомоечной машине.** Встряхните фильтр, чтобы удалить воду. **Не сушите его ни в стиральной машине при помощи центрифуги, ни в микроволновой печи, ни при помощи непосредственного нагрева.** Убедитесь, что фильтр совершенно просох. Соберите его и установите в пылесос, следуя инструкции на корпусе фильтра. **В случае повреждения фильтра не устанавливайте его в пылесос. Позвоните в службу поддержки.**

Шаңсорғышты пайдалану Жұмыс істеу

Использование пылесоса Работа



1 Шаңсорғышты қосу және пайдалану

Включение и использование пылесоса

- Қорек сымын қажетті ұзындыққа шығарыңыз және оны розеткаға салыңыз.
- Тұтқадағы сорып алу реттегішін қажетті жағдайға орнатыңыз (барлық модельдерде емес).
- Өшіру үшін сорып алу реттегішін OFF (өшір.) жағдайына ауыстырыңыз (барлық модельдерде емес).
- Шаңсорғышты қосу үшін сөндіргіш батырмасын басыңыз (барлық модельдерде емес).
- Шаңсорғышты өшіру үшін сол батырманы тағы бір рет басыңыз (барлық модельдерде емес).
- Пайдаланып болғаннан кейін сымды жинап қою үшін, сымды орау батырмасын басыңыз.
- Вытяните сетевой шнур на требуемую длину и включите его в розетку.
- Переместите регулятор мощности всасывания на рукоятке в нужное положение. (не во всех моделях)
- Для остановки переместите регулятор мощности всасывания в положение ВЫКЛ. (не во всех моделях)
- Включите пылесос, нажав его выключатель. (не во всех моделях)
- Для выключения пылесоса нажмите кнопку еще раз. (не во всех моделях)
- Ножмите кнопку катушки с проводом чтобы убить его по окончанию работы.

2 Қуатты реттеу (барлық модельдерде емес)

Регулировка мощности(не во всех моделях)

- Қуатты шланг тұтқасындағы ажыратқыштың көмегімен баптаңыз (барлық модельдерде емес).
- Иілмелі шланг тұтқасында ауа ағынын қолмен реттегіш орналасқан, ол сорып алу қуатын жылдам реттеуге мүмкінді береді (барлық модельдерде емес).
- Отрегулируйте мощность переключателем на ручке шланга. (не во всех моделях)
- В рукоятке гибкого шланга имеется ручной регулятор потока воздуха, который позволяет кратковременно снижать силу всасывания. (не во всех моделях)

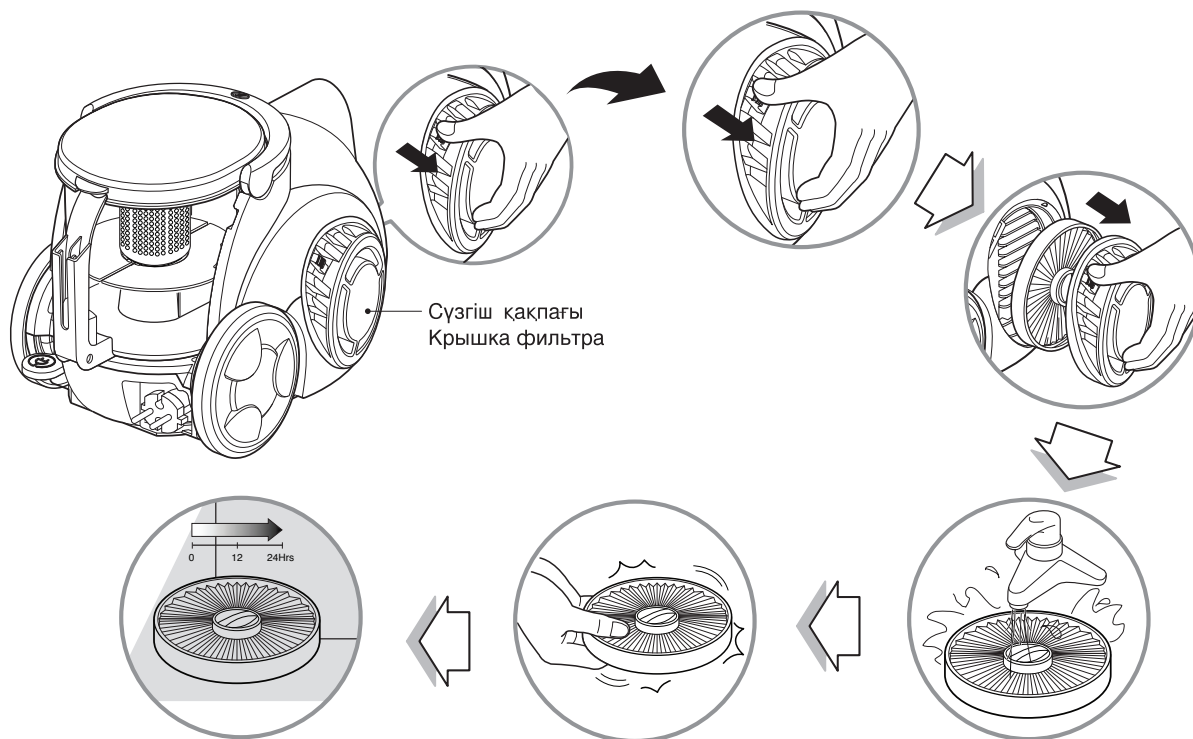
3 ЗЖинап қоюИ құрылғысы

Устройство «Парковки»

- Жұмыстан кейін және жұмысты уақытша тоқтатқан кезде сақтау.
- Үйді тазалау кезіндегі қысқа үзілістер кезінде, мысалы, орындықты немесе алашаны жылжытып жатқан кезде, ЗЖинап қоюИ жүйесін қолданыңыз, иілмелі шланғыны және тазалағыш бастиекті бекіту үшін: лкен тазалағыш саптамадағы шошақты шаң жинайтын контейнердің артқы қабырғасындағы тесікке кіргізіңіз.
- Хранение после работы и во время остановки работы.
- Во время коротких перерывов в уборке, например, пока вы передвигаете стул или коврик, используйте устройство «парковки», чтобы закрепить гибкий шланг и чистящую головку.
- Вставьте выступ, находящийся на большой чистящей насадке, в паз на задней стенке контейнера для пыли.

Шаңсорғышты пайдалану Шығыс сүзгішін тазалау

Использование пылесоса Очистка выпускного фильтра



- Шығыс сүзгіші ретінде көп реттік жуылатын HEPA сүзгіші қолданылады.
- Сүзгішті шығару үшін ілгекті босатып, сүзгіш корпусының қақпағын шешіңіз.
- Шығыс сүзгішін шығарыңыз.
- Оны суық ағынды судың астында жуыңыз. Щетка қолданбаңыз, өйткені ол сүзгішті зақымдауы мүмкін.
 - Ондай әрекет сүзгішті толығымен бүлдіреді, яғни оны шаңға төзімсіз етеді.
- Көлеңкеде күні бойы құрғатыңыз.
- Шығыс сүзгішін кем дегенде жылына бір рет айырбастау қажет.

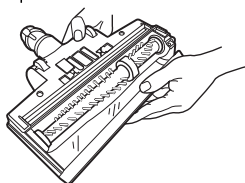
- В качестве выходного фильтра используется многоразовый моющийся фильтр HEPA.
- Чтобы вынуть фильтр снимите крышку корпуса фильтра, освободив крючок.
- Выньте выпускной фильтр.
- Промойте его холодной проточной водой.
 - НЕ используйте кисть
 - Это навсегда испортит фильтр, сделав его проницаемым для пыли.
- Высушите досуха в тени в течение дня.
- Выпускной фильтр необходимо менять как минимум один раз в год.

Шаңсорғышты пайдалану (барлық модельдерде емес)

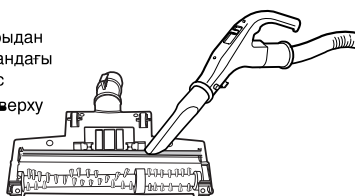
Использование пылесоса (не во всех моделях)

6 Тазалау Қуатты турбошетка Очистка Мощная турбошетка

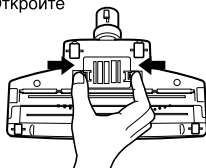
Ашыңыз
Откройте



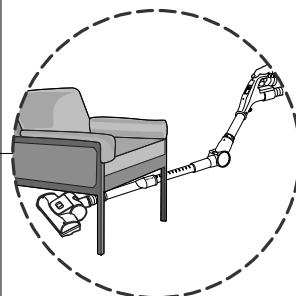
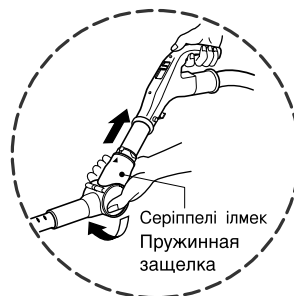
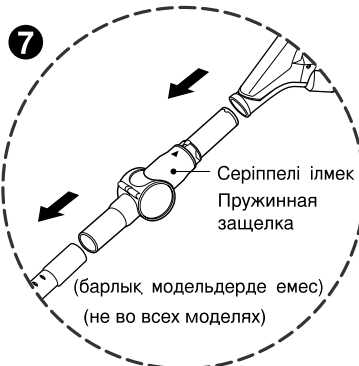
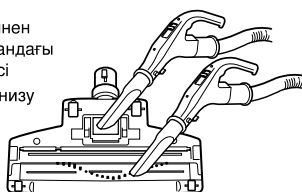
Жоғарыдан
қарағандағы
көрініс
Вид сверху



Ашыңыз
Откройте



Төменнен
қарағандағы
көрінісі
Вид снизу



7 Топсалы түтік Шарнирная трубка

Топсалы түтік диван, үстел немесе кереует астын жеңіл тазалауға мүмкіндік береді.

- Топсалы түтікті иілмелі түтікке жалғаңыз, сосын оған жазылмалы түтікті жалғаңыз. (Сонымен қатар жазылмалы түтікті топсалы түтіксіз иілмелі шлангымен тура жалғауға болады).
- Топсалы түтікті созыңыз, сонда ол бастапқы жағдайына қайтып оралады.

Шарнирная трубка позволит вам легко убраться под диваном, столом или кроватью.

- Присоедините шарнирную трубку к гибкому, а затем вставьте в неё раздвижную трубку. (Также можно соединить раздвижную трубу с гибким шлангом напрямую, без шарнирной трубки.)
- Отпустите пружинную защелку чтобы зафиксировать трубку в нужном положении.
- Растяните шарнирную трубку и она вернется в прежнее положение.

Sani Punch саптамасын пайдалану жөніндегі нұсқаулық (барлық модельдерде емес)

Инструкция по эксплуатации насадки Sani Punch (не во всех моделях)

Мүмкіндіктер

Возможности

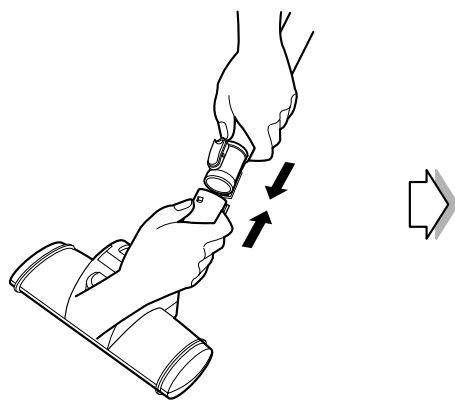
Саптама қағу әрекетіне байланысты барлық беттен шаңды кетіреді.

Төменгі бөлігі тазалауды жеңілдету үшін ажыратылады. Төсек орындарын тазалау қиындық туғызбайды, өйткені саптаманың төменгі бөлігі бетке жабыспайды.

Насадка удаляет пыль со всей поверхности благодаря эффекту выбивания.

Нижняя часть отсоединяется для облегчения чистки.

Чистка постельных принадлежностей не вызывает затруднений, так как нижняя часть насадки не прилипает к поверхности.



Шаңсорғышты пайдалану

Использование пылесоса

Саптаманың қалыпты жұмыс істеуі үшін келесі нұсқауларды басшылыққа алыңыз.

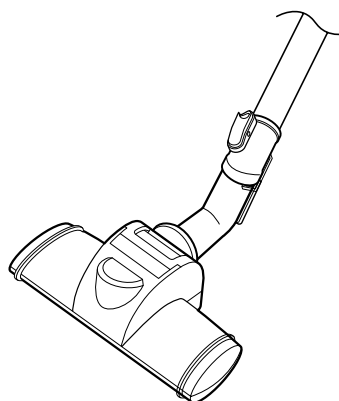
Для нормальной работы насадки придерживайтесь следующих инструкций.

Жинақтау

Саптаманы жазылмалы түтікке қосыңыз.

Сборка

Присоедините насадку к раздвижной трубке



Пайдалану

Использование

Жұмыс алдында режимді ауыстырыпқосқышты MAX POWER күйіне ауыстырыңыз.

Төсек-орын жабдықтарының түріне байланысты тазалау қолайсыз немесе тым шулы болуы мүмкін.

Бұл жағдайда ауыстырыпқосқышты аз қуатқа қойыңыз.

Перед работой установите переключатель режима чистки в положение MAX POWER.

В зависимости от типа постельных принадлежностей обработка может оказаться неудобной или слишком шумной.

В этом случае установите переключатель на пониженную мощность.

Егер қағатын элемент қозғалмай қалса, саптаманы аздап көтеріңіз де босатыңыз.

Егер ол сонда да жұмыс істемесе, мүмкін тым әлсіз қуат деңгейі таңдап алынған болуы керек не болмаса саптаманың корпусы бөтен затпен бітеліп қалған болуы керек, соны тексеріңіз.

Если выбивающий элемент перестал двигаться, немного приподнимите и опустите насадку.

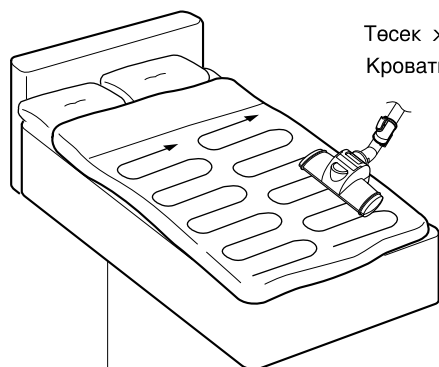
Если он все равно не работает, возможно, выбран слишком слабый уровень мощности или корпус насадки заблокирован посторонним предметом.



Саптамa төсектi, көрпелердi және жиһаз қаптамаларын кенелерден және шаңнан тазалауға арналған.

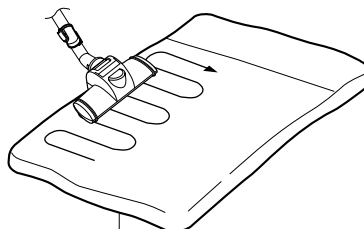
Насадка предназначена для чистки постели, одеял и обивки мебели от клещей и пыли.

Тиімді тазалау
Эффективная чистка

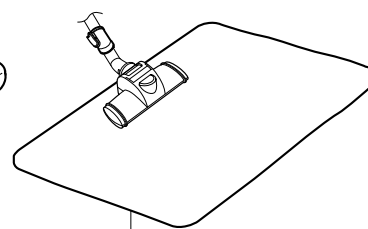


Төсек және төсектер
Кровати и одеяла

Қалың және ауыр көрпелер
Толстые и тяжелые одеяла



Жұқа көрпелер және ақжайма
Тонкие одеяла и простыни



Төсектегі тазалау Чистка на кровати

Көрпені төсекке жазыңыз және оны шаңсорғышпен тазалаңыз.

Разложите одеяло и пропылесосьте его на кровати.

Едендегі тазалау Чистка на полу

Саптаманы бағыт көрсетілген жақтарға қозғалта отырып, жеңіл көрпелерді немесе ақжаймаларды қиындықсыз тазалауға болады.

Жеңіл көрпелерді тазалау тиімділігін ұлғайту үшін, оны қалың көрпенің үстіне жайыңыз.

Легкие одеяла или простыни легче чистить, двигая насадку в направлении стрелок.

Для увеличения эффективности чистки легкого одеяла перед чисткой расстелите его на другом, более толстом.

Sani Punch саптамасын пайдалану жөніндегі нұсқаулық

Төсек-орын жабдыктарына арналған саптаманы қолдану (барлық модельдерде емес)

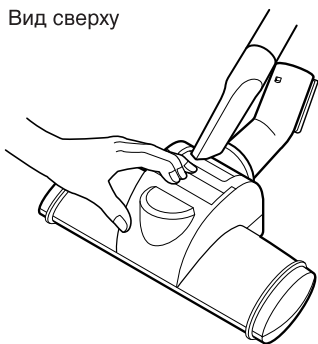
Инструкция по эксплуатации насадки Sani Punch

Чистка насадки для постельных принадлежностей (не во всех моделях)

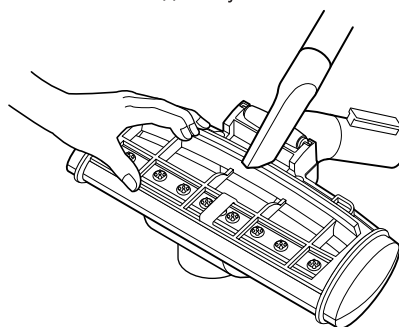
Тез тазалау үшін Sani Punch саптамасын жазылмалы түтіктен шешіңіз де саңылауларды тазалауға арналған саптаманы кигізіңіз.

Для быстрой чистки снимите насадку Sani Punch с раздвижной трубки и наденьте насадку для щелей на пылесос.

Жоғарыдан қарағандағы көрінісі
Вид сверху



Төменнен қарағандағы көрінісі
Вид снизу



Дірілдеткіш дәл келтірілген бөлшектерден тұратындықтан саптаманы бөлшектеуге болмайды. Бөтен заттардың саптаманың жоғарғы бөлігі арқылы ауаның қозғалысына кедергі келтіруіне жол бермеңіз. Қағатын элементті майыстырмаңыз және шешпеңіз, өйткені бұл жұмыстағы іркілістерге алып келуі мүмкін. Саптаманы қолданудың алдында төменгі пластинаны жалғаңыз. Төменгі пластинасыз саптама жұмыс істемейтін болады.

Так как вибратор состоит из точно пригнанных деталей, ни в коем случае не разбирайте насадку. Не допускайте, чтобы посторонние предметы мешали движению воздуха через верхнюю часть насадки. Не сгибайте и не снимайте выбивающийся элемент, так как это может привести к сбоям в работе. Перед использованием насадки присоединяйте нижнюю пластину. Без нижней пластины насадка не будет работать.

Бұл саптама төсекті, кертпелерді және жиһаз қаптамасын тазалауға арналған. Оны тек осы беттерді тазалау үшін ғана қолданыңыз.

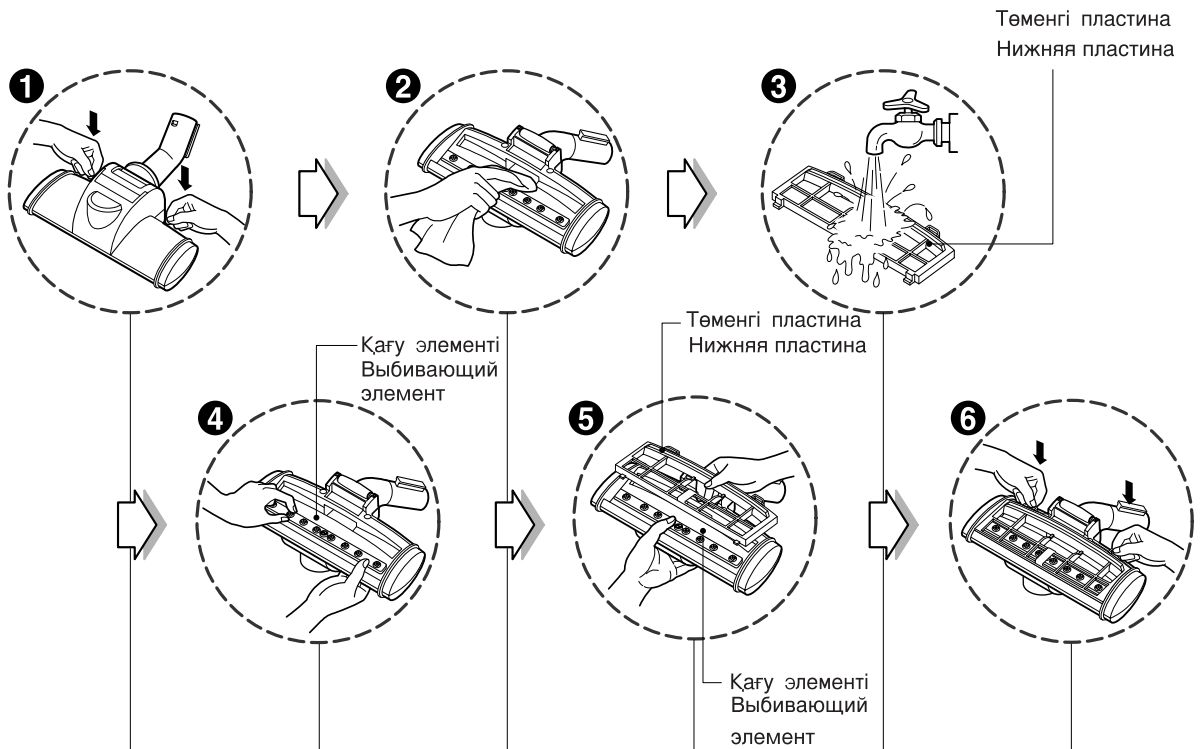
(Осы саптамамен еденді тазалау, оның қоқысқа толып қалуына немесе саптама тиімділігінің азаюына алып келеді Р оны арнауынан тыс қолданбаңыз).

Эта насадка служит для чистки постели, одеял и мебельной обивки. Применяйте ее только для чистки этих поверхностей.

(Чистка пола этой насадкой может привести к её засорению или снижению эффективности насадки - не применяйте ее не по назначению.)

Саптаманы жуу кезінде келесі нұсқауларды орындаңыз.
(Саптаманы суға толығымен батырмаңыз, бұл дірілдеткішті зақымдауы мүмкін).

При мытье насадки соблюдайте следующие инструкции.
(Не погружайте насадку в воду целиком, это может повредить вибратор.)



1 Төменгі пластинаны ажырату үшін саптаманың артқы бөлігіндегі батырманы басыңыз.

Нажмите кнопку на задней части насадки чтобы отсоединить нижнюю пластину.

2 Саптаманың барлық кірленген бөліктерін шүберекпен сүртіп алыңыз.

Протрите все загрязненные части насадки тряпкой.

3 Төменгі пластинаны сумен жуып жіберіңіз және кептіріңіз.

Промойте нижнюю пластину водой и просушите ее.

4 Қағу элементін төменгі жағдайда орнатыңыз.

Установите выбивающий элемент в нижнее положение.

5 Төменгі пластинаның шығып тұрған бөлігін тесікке салыңыз.

Вставьте выступающую часть нижней пластины в паз.

6 Шығыңқы бөлікті тірелгенге дейін басып, төменгі пластинаны бекітіңіз.

Закрепите нижнюю пластину, нажав на выступы до упора.

Егер шаңсорғыш жұмыс істемесе, не істеу қажет Что делать, если пылесос не работает

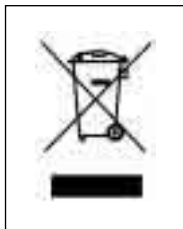
Шаңсорғыштың желіге дұрыс қосылғанын және розетканың бүтіндігін тексеріңіз.

Проверьте правильность подключения пылесоса к сети и исправность розетки.

Егер сору күші азайып кетсе, не істеу қажет Что делать, если снижена сила всасывания

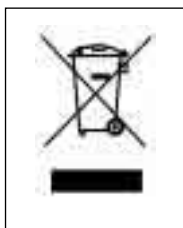
- Выключите пылесос и выньте его вилку из розетки.
- Проверьте, не забита ли мусором телескопическая трубка, гибкий шланг и чистящая насадка.
- Проверьте, не переполнился ли контейнер для пыли. При необходимости освободите его.
- Проверьте, не забит ли фильтр мотора. При необходимости произведите чистку выходного фильтра.
- Шаңсорғышты өшіріңіз және оның ашасын розеткадан шығарыңыз.
- Телескоптық түтік, иілімелі шланг және тазалағыш саптама қоқсықпен бітеліп қалмауын тексеріңіз.
- Шаң жинайтын контейнер толып қалмауын тексеріңіз. Қажет болған жағдайда оны босатыңыз.
- Мотор сүзгішінің толып қалмауын тексеріңіз. Қажет болған жағдайда шығыс сүзгішін тазалаңыз.





Ескі жабдықты жою

1. Сызылып тасталған дөңгелектері бар қоқыс жәшігін бейнелейтін құрылғыдағы белгі бұйым үшін 2002/96/ЕС Нұсқамасының таралатындығын білдіреді.
2. Электрлік және электронды құрылғылар тұрмыстық қоқыстармен бірге жойылмауы қажет, олар үкіметтік немесе жергілікті басқару органдарымен көрсетілген жерлерде жойылуы қажет.
3. Ескі жабдықты дұрыс жою қоршаған ортаға және адам денсаулығына тигізуі мүмкін ықтимал зиянды әсердің алдын алуы мүмкін.
4. Ескі жабдық туралы толығырақ ақпарат алу үшін қаланың әкімшілігіне, жоюмен айналысатын қызметке немесе өнім сатып алынған дүкенге хабарласыңыз.



Утилизация старого оборудования

1. Символ на устройстве, изображающий перечеркнутое мусорное ведро на колесах, означает, что на изделие распространяется Директива 2002/96/ЕС.
2. Электрические и электронные устройства должны утилизироваться не вместе с бытовым мусором, а через специальные места, указанные правительственными или местными органами власти.
3. Правильная утилизация старого оборудования поможет предотвратить потенциально вредное воздействие на окружающую среду и здоровье человека.
4. Для получения более подробных сведений о старом оборудовании обратитесь в администрацию города, службу, занимающуюся утилизацией или в магазин, где был приобретен продукт.

