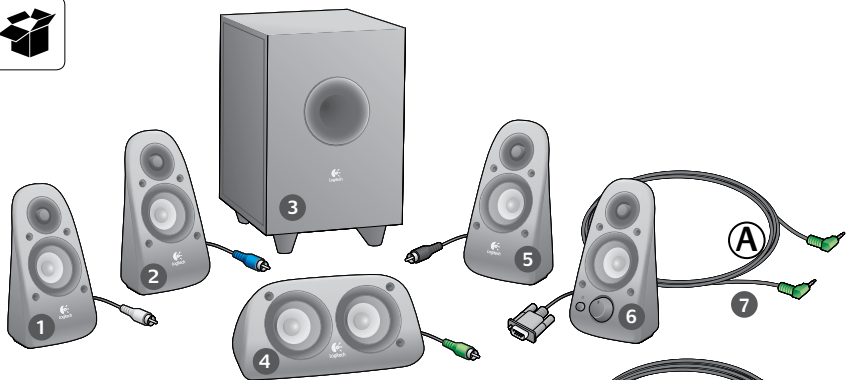
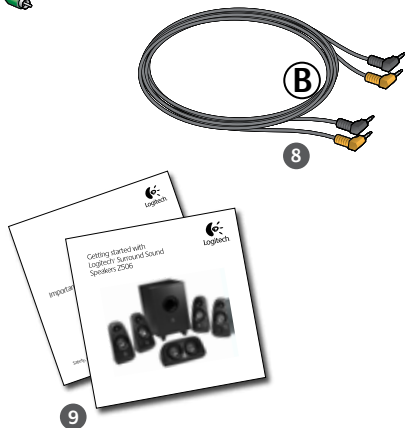


Getting started with
Première utilisation
Logitech® Surround Sound
Speakers Z506

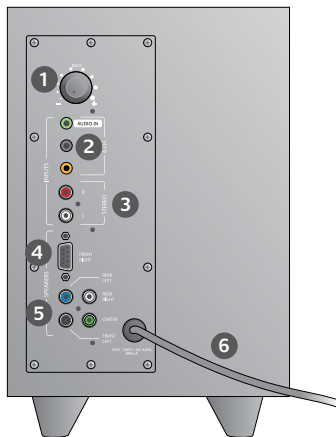




1. Левая фронтальная колонка (черный разъем)
2. Левая задняя колонка (синий разъем)
3. Сабвуфер
4. Колонка центрального канала (зеленый разъем)
5. Правая задняя колонка (серый разъем)
6. Правая фронтальная колонка (разъем DB-9)
7. Кабель звукового входа (кабель A)
8. Кабели звуковой платы (кабели B)
9. Документация по продукту



1

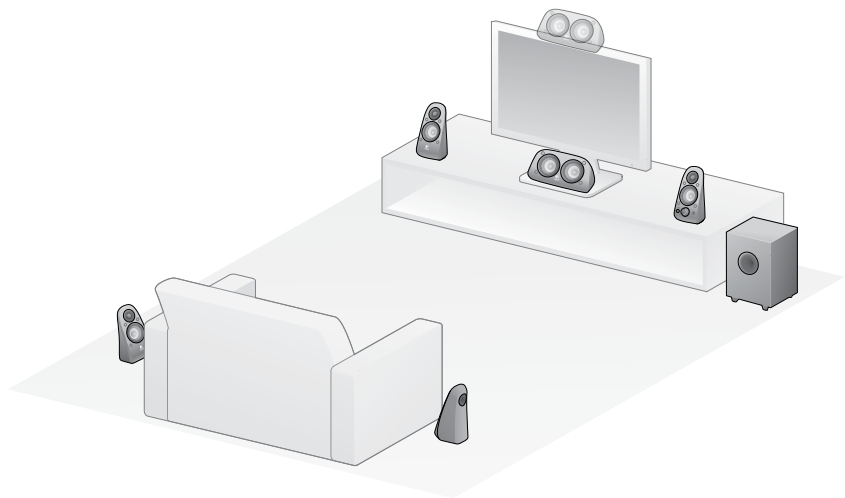


Разъемы и элементы управления

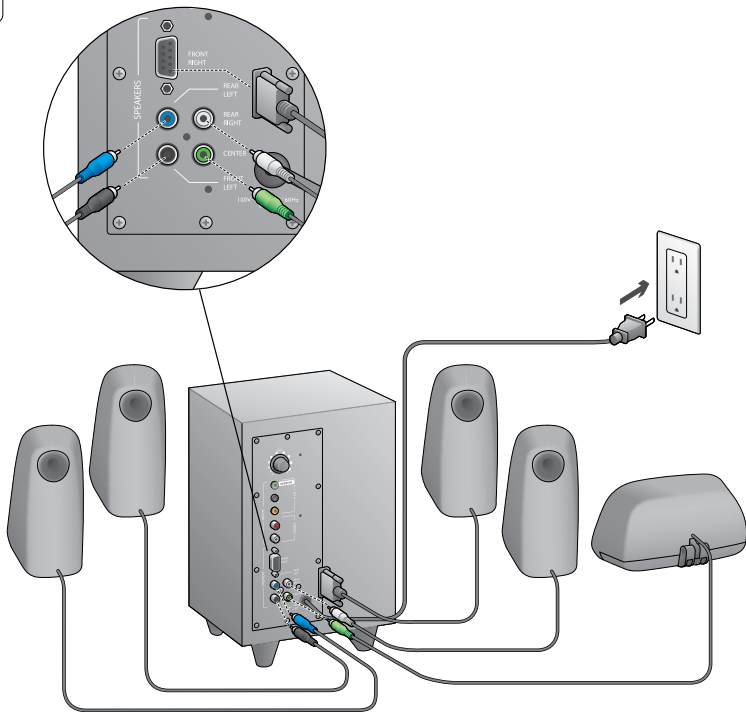
1. Уровень воспроизведения низких частот
2. Разъемы для штекеров источника звука (зеленый, черный, оранжевый)
3. Разъемы для штекеров источника звука (белый, красный)
4. Порт правой фронтальной колонки (RS-232)
5. Разъемы для колонок (левая фронтальная = черный, левая задняя = синий, центральная = зеленый, правая задняя = белый)
6. Шнур питания
7. Кнопка включения и отключения питания
8. Общая громкость; вращайте ручку до упора влево, чтобы выполнить настройку
9. Разъем для наушников 3,5 мм. При подключении дополнительных наушников звук акустической системы отключается автоматически; громкость наушников регулируется с помощью регулятора основной громкости



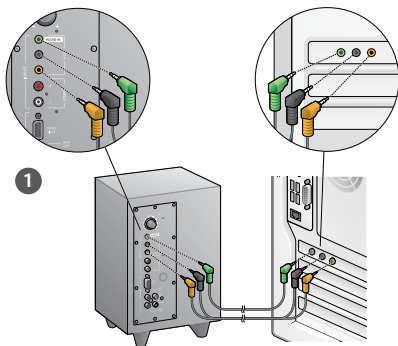
2



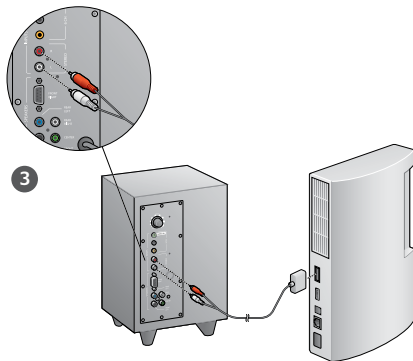
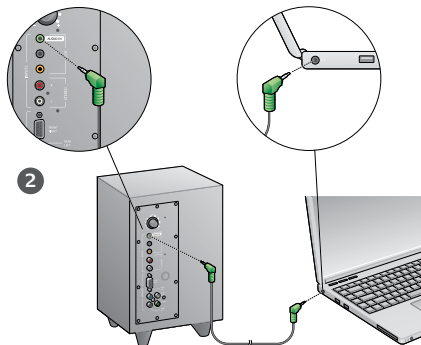
3



4



1. Разъем для звуковой платы (объемное звучание в формате 5.1). Используйте кабели A и B.
2. Разъем для стереозвука. С помощью кабеля A подключайте к ноутбукам, MP3-проигрывателям и настольным компьютерам, имеющим звуковые платы со стереозвучием.
3. Разъем для игровой приставки. Используйте стереокабели RCA (не входят в комплект поставки).



5



Включите систему и запустите источник мультимедиа

- Включите акустическую систему.
- Установите уровень громкости в положение, соответствующее 9 часам на циферблате; в дальнейшем регулируйте громкость по мере необходимости.
- Проверьте уровень воспроизведения низких частот и установите его в положение, соответствующее 12 часам на циферблате; в дальнейшем регулируйте уровень по мере необходимости.
- Включите источник звука (настольный компьютер, ноутбук, МР3-проигрыватель или игровую приставку/телевизор) и запустите воспроизведение мультимедиа.



Помощь в настройке

Не включается акустическая система?

- Нажмите кнопку питания на правой фронтальной колонке. Должен загореться светодиод над кнопкой питания.
- Проверьте соединение RS-232 между правой фронтальной колонкой и задней панелью сабвуфера.
- Подключите сабвуфер к другой розетке сети переменного тока.
- При использовании удлинителя с несколькими розетками проверьте его и выполните сброс защиты от перенапряжения, если она сработала.
- Сработал размыкатель цепи, управляющий подачей питания на электрическую розетку? Если у вас есть доступ к домашнему щиту питания, проверьте его на предмет срабатывания размыкателей цепи или обратитесь к профессиональному электрику.

Слабый или вообще отсутствующий звук одной или нескольких колонок?

- Переверните регулятор громкости на правой фронтальной колонке в положение, соответствующее 12 часам на циферблате.
- Если к правой фронтальной колонке подключены наушники, отключите их. При подключении наушников звук акустической системы отключается.
- Проверьте правильность подключения всех колонок акустической системы. Убедитесь, что левая фронтальная колонка подключена к черному разъему RCA на задней панели сабвуфера. (См. действие 3 инструкции по настройке) Все штекеры кабелей колонок должны быть до упора вставлены в соответствующие разъемы на задней панели сабвуфера. Для обеспечения правильного подключения колонок используется цветовое кодирование штекеров и соответствующих им разъемов на сабвуфере.
- Проверьте подключение источника звука (см. действие 4 инструкции по настройке).

Разъем для звуковой платы (объемное звучание в формате 5.1). Используйте кабели А и В. Звуковая плата вашего компьютера должна поддерживать звук в формате 5.1, и у нее должны быть зеленое, черное и оранжевое выходные гнезда или аналогичные им гнезда.

Разъем для стереозвука. С помощью кабеля А подключайте к ноутбукам, MP3-проигрывателям и настольным компьютерам, имеющим звуковые платы со стереозвуком. При использовании настольного компьютера или ноутбука подключите кабель к разряду линейного выхода, колонки или наушников; другой конец кабеля подключите к зеленому входному разъему на задней панели сабвуфера.

Разъем для игровой приставки. Используйте стереокабели RCA (не входят в комплект поставки). Подключите кабель RCA к красному и белому разъемам RCA на задней панели сабвуфера.

- При использовании компьютера проверьте регуляторы громкости и баланса в мультимедийном приложении и операционной системе своего компьютера. (Подробнее см. «Проверка регуляторов громкости и баланса операционной системы».)
- При использовании игровой приставки PS3 проверьте настройки выхода. (Подробнее см. «Проверка настроек выхода звукового сигнала для игровой приставки PS3».)
- Выполните выход из используемого мультимедийного приложения (на компьютере или игровой приставке), а затем запустите его повторно.
- Подключите колонки к другому источнику аудиосигнала (например, к MP3-проигрывателю). Если колонки работают, причиной проблемы может быть звуковая плата компьютера (или игровой приставки).

Проверка регуляторов громкости и баланса операционной системы

- **Windows® XP.** Из меню «Пуск» откройте панель управления, выберите «Звук и аудиоустройства» и щелкните вкладку «Аудио». В качестве устройства воспроизведения звука выберите свою звуковую плату. Перейдите на вкладку «Громкость» и настройте нужным образом ползунок громкости. Не устанавливайте флажок «Выключить звук».
- **Windows® Vista и Windows® 7.** Из меню «Пуск» откройте панель управления, выберите элемент «Звук» и щелкните вкладку «Воспроизведение». В качестве устройства воспроизведения звука выберите свою звуковую плату. Убедитесь, что значок «Динамик» не зачеркнут.
- **Mac OS® X.** Откройте «Параметры системы» и перейдите на вкладку «Звук/Выход». В качестве устройства воспроизведения звука выберите свою звуковую плату и установите ползунок настройки громкости выходного сигнала в нужное положение. Убедитесь, что снят флажок выключения громкости.

Проверка настроек выхода звукового сигнала для игровой приставки PS3

- При включенной приставке PS3 воспользуйтесь игровым манипулятором и XrossMediaBar (XMB), чтобы задать настройки выхода звукового сигнала.
- Перейдите по пунктам меню «Sound Settings» (Настройки звука) / «Audio Output Settings» (Настройки выхода звукового сигнала) / «Audio Input Connector» (Входной разъем звукового сигнала). Выберите изображение, на котором показаны красный и белый стереокабели RCA. Выйдите из настроек звука и из XMB.
- Дополнительные сведения см. в документации на игровую приставку PS3.

Что вы думаете?

Пожалуйста, найдите минутку, чтобы сообщить нам.
Благодарим за приобретение нашего продукта.*



The screenshot shows a web-based customer survey form for Logitech. At the top left is the Logitech logo. The title "Customer Survey" is centered. Below the title, the text reads: "Tell us what you think. Here's your chance. Tell us what you like and what we can improve. Be honest. What you think is directly linked to what we do." The form contains several sections: 1. "Location" with a "Click to Select" dropdown menu. 2. "Product category" with a "Click to Select" dropdown menu. 3. "Product" with a "Select a product family above before proceed" dropdown menu. 4. "You've owned your product for" with a "Click to select" dropdown menu. 5. A Likert scale question: "How likely are you to recommend this product to your friends, colleagues or family?" with options from "Not at all likely" (0) to "Extremely likely" (10). 6. A "Next" button. At the bottom, there are links for "Terms of Use", "Privacy", "Security", and "Subscribe", along with the copyright notice "Copyright © 2009 Logitech. All rights reserved." and a page indicator "1 of 2".

www.logitech.com/ithink

* Показанный здесь пример опроса клиентов приведен на английском языке. На веб-узле Logitech поддерживаются многие языки.



België / Belgique	Dutch: +32-(0)2 200 64 44; French: +32-(0)2 200 64 40	Russija	+7(495) 641 34 60
Česká Republika	+420 239 000 335	Schweiz / Suisse Svizzera	D +41-(0)22 761 40 12 F +41-(0)22 761 40 16 I +41-(0)22 761 40 20 E +41 (0)22 761 40 25
Danmark	+45-38 32 31 20	South Africa	0800 981 089
Deutschland	+49-(0)69-51 709 427	Suomi	+358-(0)9 725 191 08
España	+34 -91-275 45 88	Sverige	+46-(0)8-501 632 83
France	+33-(0)1-57 32 32 71	Türkiye	00800 44 882 5862
Ireland	+353-(0)1 524 50 80	United Arab Emirates	8000 441-4294
Italia	+39-02-91 48 30 31	United Kingdom	+44-(0)203-024-81 59
Magyarország	+36-177-74 853	European, Mid. East., & African Hq. Romanel s/Morges, Switzerland	English: +41-(0)22 761 40 25 Fax: +41-(0)21 863 54 02
Nederland	+31-(0)-20-200 84 33	Eastern Europe	English: 41-(0)22 761 40 25
Norge	+47-(0)24 159 579		
Österreich	+43-(0)1 206 091 026		
Polska	00800 441 17 19		
Portugal	+351-21-415 90 16		



www.logitech.com

© 2010 Logitech. All rights reserved. Logitech, the Logitech logo, and other Logitech marks are owned by Logitech and may be registered. Microsoft, Windows Vista, Windows, Xbox 360, and the Windows logo are trademarks of the Microsoft group of companies. Mac and the Mac logo are trademarks of Apple Inc., registered in the U.S. and other countries. "PLAYSTATION," "PlayStation," and "PS3" are registered trademarks of Sony Computer Entertainment Inc. All other trademarks are the property of their respective owners. Logitech assumes no responsibility for any errors that may appear in this manual. Information contained herein is subject to change without notice.

620-002650.002