

# Руководство по установке и эксплуатации вытяжки модели

FNZ 500 / 600

## СОДЕРЖАНИЕ

1. Вводная информация
2. Безопасность
3. Общее описание изделия
4. Установка
5. Установка угольных фильтров
6. Примечания по установке
7. Управление
8. Уход
9. Неисправности и их устранение
10. Характеристики
11. Гарантия

# 1. Вводная информация

1. Благодарим Вас за приобретение нашей продукции. Пожалуйста, внимательно прочтите настоящую инструкцию.
2. Работы по установке должны осуществляться квалифицированным монтажником после прочтения соответствующих разделов данной инструкции.
3. Производитель не принимает претензий в отношении повреждений и неисправностей, явившихся результатом нарушения условий монтажа или эксплуатации, приведенных ниже. Необходимый ремонт в данном случае осуществляется за счет покупателя.
4. Производитель оставляет за собой право вносить в конструкцию и/или внешний вид вытяжки незначительные изменения без дополнительного объявления в разделах данной инструкции.

# 2. Безопасность

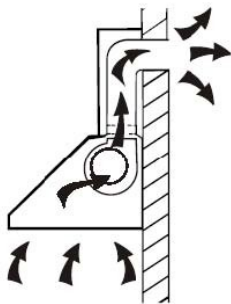
- Электропитание вытяжки должно быть отключено при монтаже вытяжки, а также при замене ламп подсветки.
- Вытяжка предназначена для применения в быту и не пригодна для применения со специальными устройствами типа барбекю, работы над большими жаровнями с открытым огнем и/или какого-либо коммерческого использования.
- Доверяйте установку вытяжки только грамотному специалисту.
- Подключайте электропитание вытяжки только в заземленную розетку (Глава 1.7 ПУЭ).
- Запрещено подключать кухонную вытяжку в общий вентканал с газовым водонагревателем или газовым котлом.
- Расстояние между вытяжкой и варочной поверхностью должно быть не менее 65 см.
- Не используйте вытяжку без жировых фильтров или если фильтры чрезмерно загрязнены.
- Вытяжка и жировой фильтр подлежат регулярной очистке, с целью бесперебойной и эффективной работы и пожарной безопасности.
- Перед началом очистки выключите вытяжку из сети. Производите очистку согласно инструкции.
- Не допускайте детей к органам управления вытяжкой.
- В случае возникновения отказа любого вида, ознакомьтесь с п.9 настоящей инструкции и/или обратитесь в сервисный центр.
- Не используйте поврежденную вытяжку.
- Не используйте вытяжку, если поврежден силовой кабель питания. Кабель необходимо заменить.

### 3. Общее описание изделия

- Вытяжка потребляет переменный ток 220/240В, 50Гц.
- Вытяжка изготовлена из высококачественных материалов и выполнена в современном дизайне.
- Вытяжка оснащена высокопроизводительным двигателем в турбине с центробежной крыльчаткой, а также эффективным и легким в очистке жировым фильтром.
- Вытяжка соответствует всем российским стандартам, включая санитарно-гигиенические нормы.

### 4. Установка

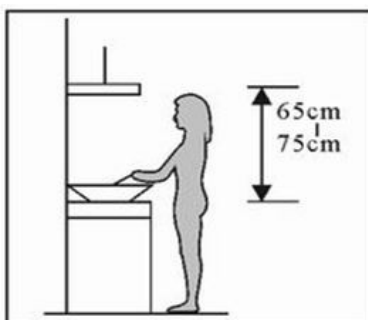
Если в стене имеется выходное отверстие вентиляции, то вытяжка может быть подсоединена к нему при помощи гибкого гофрорукава, входящего в комплект вытяжки.



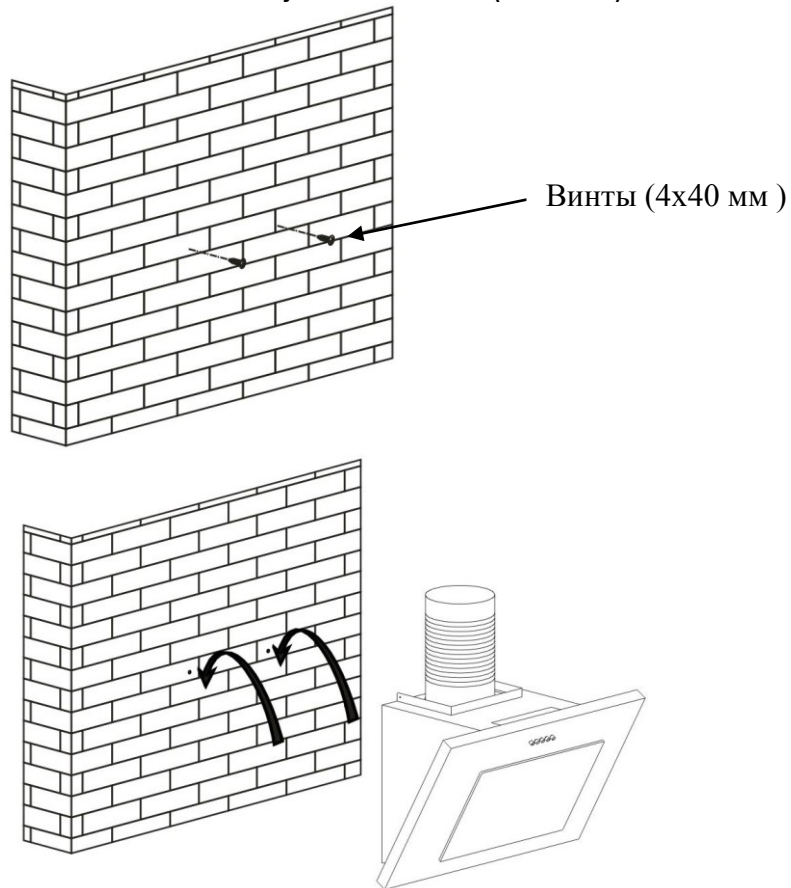
1. Перед установкой отключите прибор от сети электропитания.



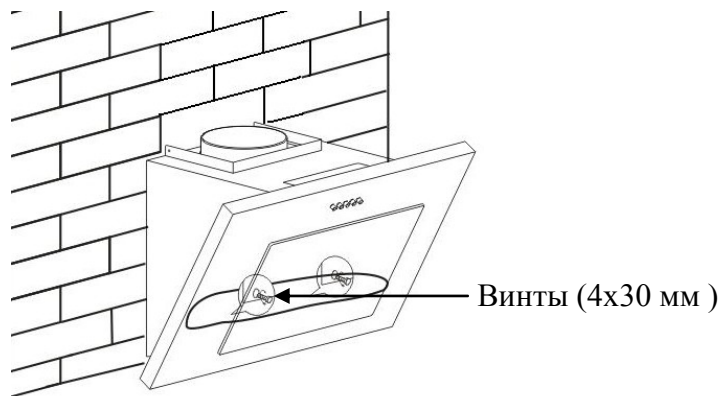
2. Для достижения лучшего эффекта и соблюдения мер безопасности, вытяжка должна быть размещена на высоте 65-75см от варочной поверхности



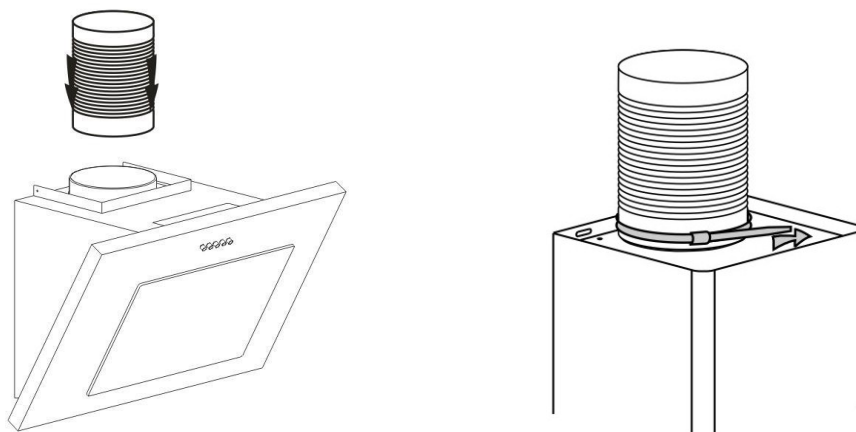
3. Для настенного монтажа вытяжки используйте два винта (4x40 мм)



4. Также закрепите вытяжку к стене двумя винтами (4x30 мм) сквозь заднюю стенку вытяжки.

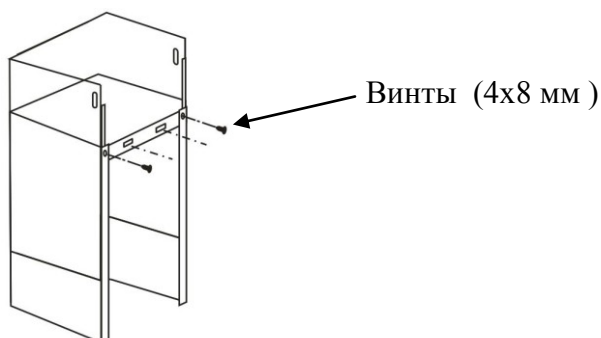


5. Подсоедините гибкий гофрорукав к вытяжке, как показано на рисунке. Рекомендуется герметизировать все соединения силиконовым герметиком. Закрепите гофрорукав хомутом.



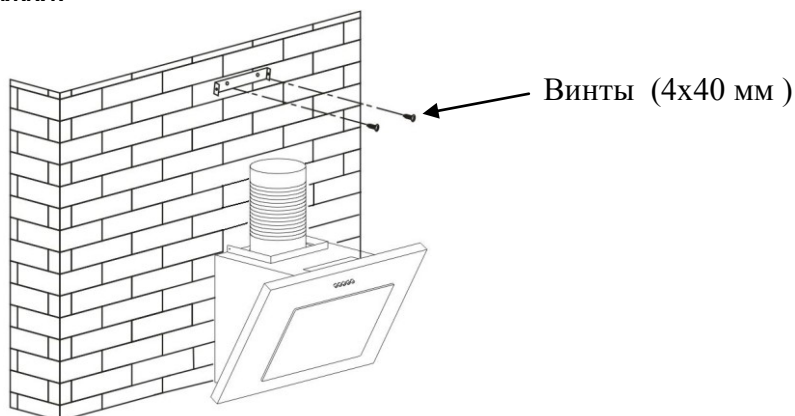
6. Совместите внешний и внутренний декоративные короба. Установите крепежную пластину №1 на внешний короб, закрепив ее двумя винтами (4x8 мм). Не затягивайте винты слишком сильно, это облегчит регулировку декоративных коробов по высоте.

Просверлите 2 отверстия в стене для фиксации крепежной пластины №1.



7. Разметьте и просверлите 2 отверстия в стене для крепежной пластины №2. Закрепите пластину двумя винтами (4x40 мм).

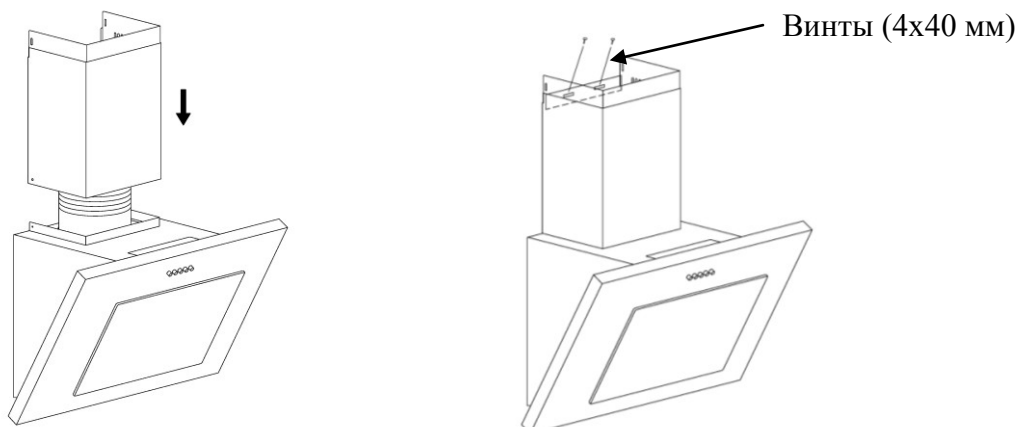
Крепежная скоба №2 используется для фиксации верхнего декоративного короба на стене. Фиксация верхнего декоративного короба к крепежной пластине №2 производится на последнем этапе установки вытяжки.

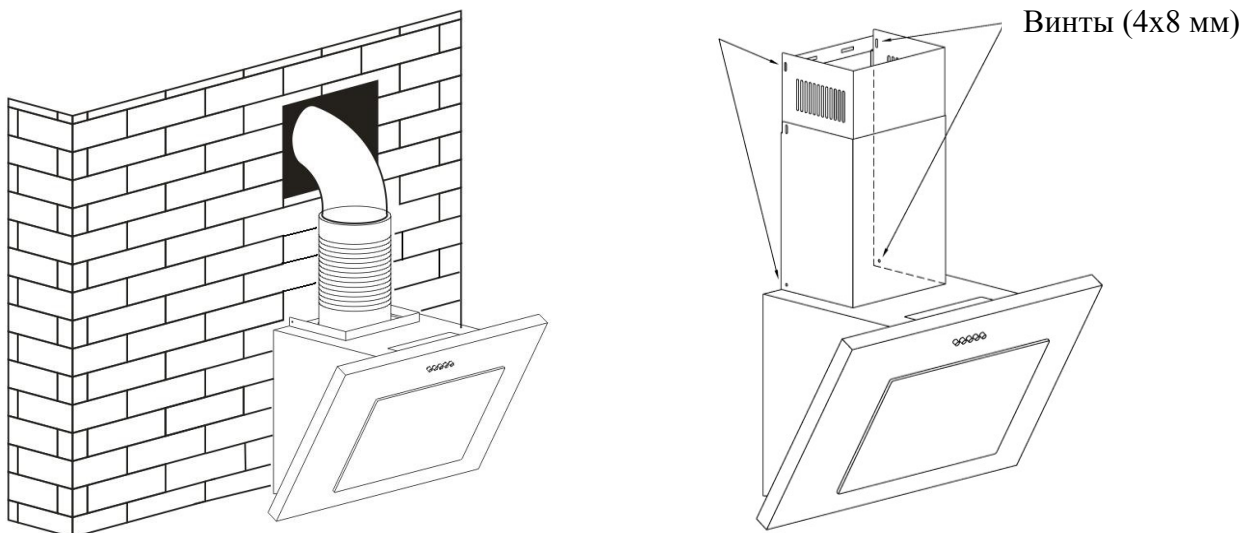


8. Установите декоративные короба на вытяжку. Зафиксируйте крепежную пластину №1 к стене, используя винты (4x40мм). Растяните гибкий гофроукав и подсоедините его к вентиляционному отверстию.

Вытяните внутренний декоративный короб до нужной высоты и зафиксируйте его к крепежной пластине №2, используя два винта (4x8 мм).

Зафиксируйте наружный декоративный короб к корпусу вытяжки, используя два винта (4x8мм).



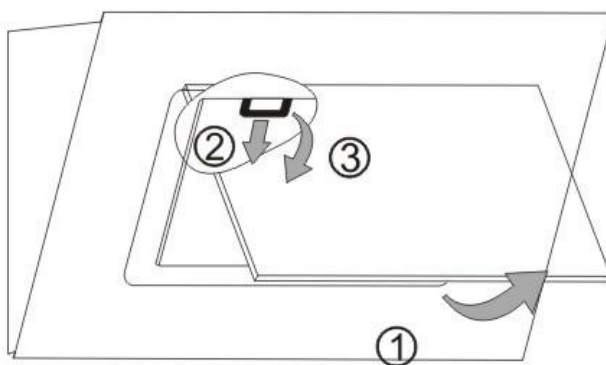


## 5. Установка угольных фильтров

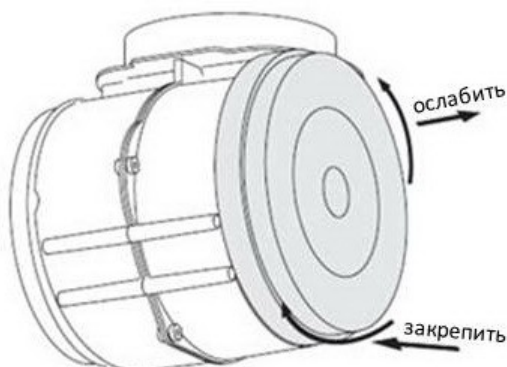
Угольные фильтры используются для очистки воздуха в режиме рецикла. Замена угольных фильтров требуется раз в 2-4 месяца, в зависимости от интенсивности использования.

Установка угольного фильтра.

1. Аккуратно откройте центральную панель вытяжки и извлеките жировой алюминиевый фильтр.

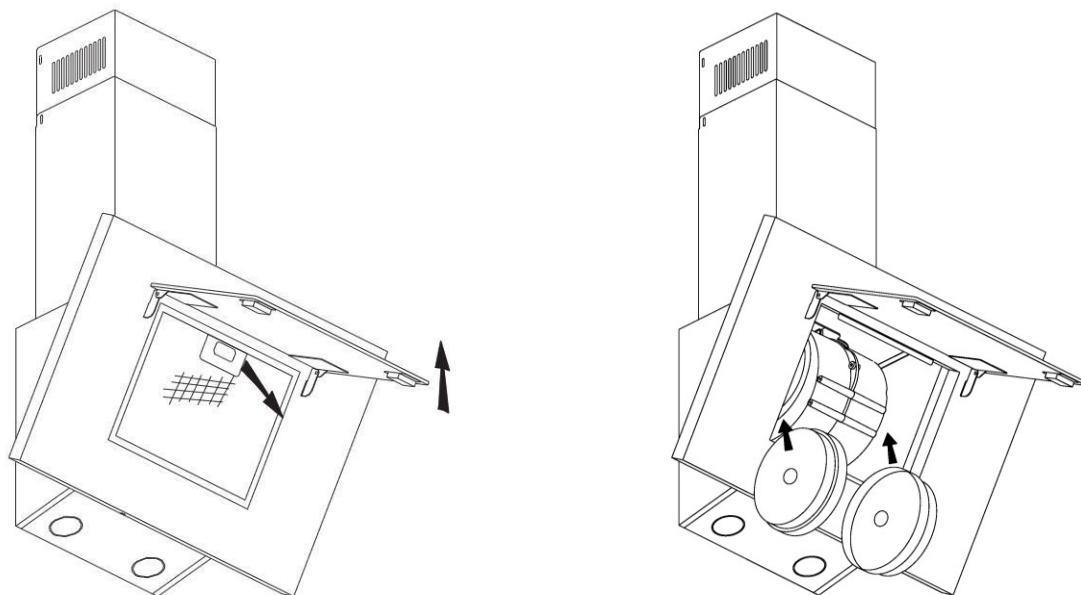


2. Закрепите угольный фильтр на турбине, как показано на рисунке ниже.



Важно:

- Убедитесь, что угольный фильтр надежно закреплен. В противном случае, во время работы вытяжки он может сорваться.
- При установленном угольном фильтре мощность воздушного потока может снизиться.



## 6. Примечания по установке

1. Перед навешиванием, пожалуйста, убедитесь, что все прилегающие поверхности чистые и свободны от мелких частиц древесины или строительной пыли во избежание их всасывания в процессе эксплуатации.
2. Недопустимо использование того же вытяжного отверстия, которое уже используется для отвода продуктов горения газового котла или газового водонагревателя.
3. Для соединения вытяжки с вентиляцией старайтесь не перегибать гофрорукав под прямым или острым углом.
4. После навешивания убедитесь, что нижний врез вытяжки выровнен горизонтально, во избежание повышенного скопления жира у одной из сторон корпуса внизу.



## 7. Управление

1. Нажмите кнопку «подсветка»: включатся две лампочки. Чтобы их выключить, нажмите кнопку «подсветка» повторно.
2. Нажмите кнопку «низкая скорость»: вытяжка включится в режим пониженной производительности.
3. Нажмите кнопку «средняя скорость»: вытяжка включится в режим средней производительности.
4. Нажмите кнопку «высокая скорость»: вытяжка включится в режим максимальной производительности.
5. Нажмите кнопку «стоп» для остановки двигателя на любой скорости.



## 8 Уход

### 1. Очистка алюминиевой сетки жирового фильтра

Сетка сделана из высокопрочной нержавеющей стали. Тем не менее, не используйте чересчур агрессивные детергенты для ее очистки. Содержание фильтра в чистоте обеспечит эффективную работу вытяжки. Строго следуйте следующим инструкциям:

Способ 1. Поместите сетку в воду с температурой 40-50°C, добавьте моющее средство и прополаскивайте в течение 2-3 минут. Используйте защитные перчатки и щетку с мягкой щетиной. Не прилагайте чрезмерного нажима, поскольку сетка имеет тонкую структуру, которую легко повредить.

Способ 2. Поместить в посудомоечную машину и установить программу с температурой 60°C.

### 2. Примечания по уходу за вытяжкой

- Для предотвращения коррозии корпуса на длительный период, мойте вытяжку теплой водой с применением неагрессивных детергентов каждые 2 месяца.
- Не применяйте абразивные моющие средства.
- Не допускайте попадания воды в двигатель и в прочие внутренние компоненты вытяжки.
- Не забудьте выключить вытяжку из сети перед ее очисткой.
- Не следует нагревать угольный фильтр.
- Не нарушайте целостности корпуса угольного фильтра.
- Если вилка или сетевой шнур повреждены, замените их на соответствующий мягкий шнур.

### 3. Информация и советы.

Режим оттока (в вентиляционную шахту и далее – на улицу). Задействован лишь жировой фильтр, защищающий двигатель и детали турбины от «зарастания». В данном режиме нет потери давления через угольный фильтр, поэтому обеспечена максимальная производительность. Вместе с тем, вытяжка требует наличия вентиляционного канала и соединения с ним посредством специального воздуховода.

Режим циркуляции (рецикл в пределах помещения). Грубая очистка происходит через жировой фильтр, далее газовая фаза подвергается более тонкой очистке сорбционным фильтром, в котором используется активированный уголь. Очищенный от жира и копоти, осушенный от испарений, лишенный первоначальных запахов поток воздуха возвращается в помещение. При постоянном использовании рецикла требуется замена угольных фильтров – раз в 2-4 месяца, в зависимости от интенсивности использования. Спрашивайте угольные фильтры в магазинах!

Освещение. В Вашей модели применяются лампы накаливания мощностью до 20Вт. Выход из строя ламп не является сервисным случаем: пожалуйста, обращайтесь в магазины электротоваров.

Уход за корпусом. Уход за Вашей вытяжкой необходимо проводить согласно руководству по эксплуатации, при помощи мягких моющих растворов, не содержащих абразивных включений.

Жировой (моющийся) фильтр. Структура слоев алюминия организована таким образом, чтобы создавать минимальный шум при прохождении воздушного потока, одновременно задерживая максимальное количество жира и копоти. Не перегибайте кассету, не давите на нее во время мытья. Промывайте в емкости с ПАВ-раствором или в посудомоечной машине.

Электробезопасность. Все модели имеют надежную изоляцию электрических цепей. Тем не менее, заземление необходимо для защиты от перепадов напряжения двигателя и электроники. Контакт заземления присутствует в вилке прибора.

Пожаробезопасность. Интенсивный открытый огонь (например, со стороны варочной поверхности) может вызвать возгорание жира на фильтрах. Во избежание этого необходимо следовать соответствующему разделу руководства по эксплуатации.

Установка – дополнительные советы. Навешивайте прибор строго вертикально, это позволит минимизировать шум в процессе эксплуатации. Избегайте лишних перегибов гофрорукава. Герметизируйте места соединений (обратный клапан, вентиляционное отверстие). Избегайте падения посторонних предметов на обратный клапан. При подсоединении в вентиляционную шахту лучше довериться профессионалам.

Режим работы. Используйте наиболее комфортную из трех скоростей. Для оптимальных результатов, выключайте выбранный режим не ранее, чем через 5-10 минут после окончания готовки.

## 9. Неисправности и их устранение

Неисправность	Причина	Устранение
Подсветка горит, двигатель не работает	Крыльчатка заблокирована	Устраните причину блокировки
	Пробой конденсатора	Замените конденсатор
	Выработан механический ресурс двигателя	Замените двигатель
	Перегорела обмотка, или резкий запах из области двигателя	Замените двигатель
Не горит подсветка, двигатель не работает	Кроме перечисленного выше, проверьте следующее:	
	Повреждение подсветки	Заменить лампы
	Отсутствие питания	Соедините провода согласно электрической диаграмме
Подтеки жира	Неплотное соединение одноходового клапана, выхода вытяжки и гофрорукава	Прижать одноходовой клапан, можно проклеить
	Протечки в соединении U-образного короба	Уплотнить короб на герметик
Вибрация корпуса	Крыльчатка разбалансирована или повреждена	Замените крыльчатку
	Двигатель не закреплен	Подтянуть крепление двигателя
	Корпус при навешивании не закреплен	Подтянуть крепления корпуса к стене
Низкая производительность (недостаточное всасывание)	Расстояние между варочной поверхностью и вытяжкой чересчур велико	Перевесить вытяжку ниже
	Обратная притяжная вентиляция запахов из окон или дверей	Выберите новое место для установки
Вытяжка заваливается на одну из сторон	Шурупы не закреплены	Выровнять вытяжку и затянуть крепления к стене

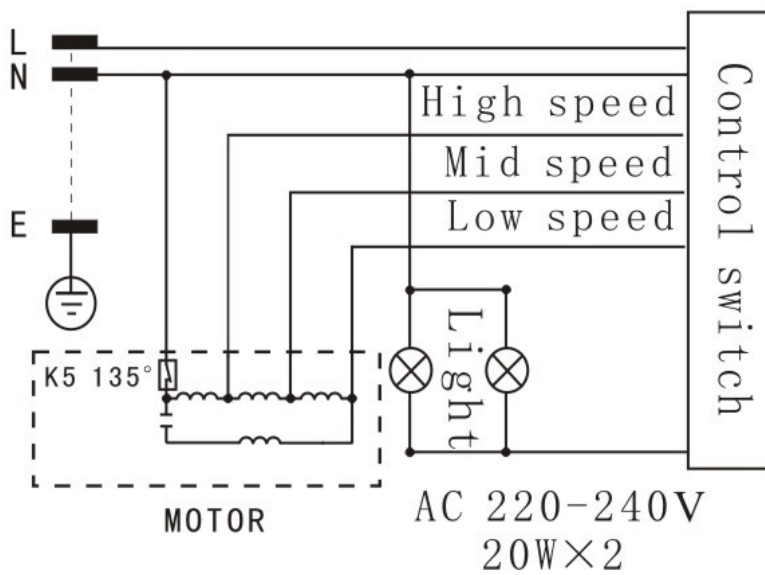
# 10. Характеристики

## Основные технические параметры

Параметры электропитания	~210-240В, 50Гц
Потребляемая мощность, макс.	165Вт
Мощность подсветки	20Вт x 2
Мощность двигателя	125Вт
Скорости	I, II, III
Диаметр обратного клапана	120мм
Производительность, макс.	500м <sup>3</sup> /ч
Разрежение	≤250Па
Уровень шума	≤64Дб

## Электрическая диаграмма

AC 220-240V /50Hz



# 11. Гарантия

Дорогой Покупатель,

Если Вы приобрели наше изделие, произведенное для российского рынка: ниже необходимо поставить отметку о дате и месте продажи с печатью розничной организации (либо получить гарантийный талон, заполненный по утвержденной в данной розничной сети форме).

Изделие подлежит гарантийному ремонту в течение 2 лет с момента продажи через розничную сеть; согласно законодательству РФ, ответственность за ремонт или замену изделия лежит на розничной организации, осуществившей продажу.

Светосигнальная арматура вытяжки не включена в настоящую гарантию: лампы накаливания и светодиоды подлежат замене за счет Покупателя.

<p>Дата продажи через розничную сеть:</p> <p>« _____ » _____ 201__ г.</p> <p>Отметка организации-продавца:</p> <p>_____</p> <p>М.П.</p>	<p>«С правилами гарантийного обслуживания ознакомлен и согласен, товар принят исправным и без дефектов»</p> <p>Подпись покупателя:</p> <p>_____</p>
---	---

С информацией об адресах и контактах СЦ, осуществляющих гарантийные и постгарантийные ремонты, можно ознакомиться на сайте [www.technopole.ru](http://www.technopole.ru)

Дата изготовления указывается на этикетке на приборе.

Изготовитель:

"GUANGDONG ATLAN ELECTRONIC APPLIANCE MANUFACTURE CO., LTD.",  
NO.12 EAST 3 ROAD, JIANGYI AVENUE, LELIU TOWN, SHUNDE, FOSHAN, GUANGDONG, CHINA

Уполномоченный представитель изготовителя / Импортёр:

ООО "БРИЗ"

e-mail: [info@technopole.ru](mailto:info@technopole.ru)