

Комплектация

- Телефон MS3B (MegaFon Optima)
- Аккумуляторная батарея
- Крышка батарейного отсека
- Зарядное устройство
- Кабель micro-USB
- Проводная гарнитура
- Руководство пользователя и гарантийный талон

Технические характеристики

- GSM 900/1800/1900 МГц, WCDMA 900/2100 МГц
- HSPA+ 21/5.76 Мбит/с DL/UL
- Операционная система Android™ 4.2 Jelly Bean
- Сенсорный экран 4.0” 480×800 пикселей
- Чипсет MediaTek MT6572, двухъядерный процессор 1,3 ГГц
- Оперативная память (RAM) 512МБ, внутренняя память (ROM) 4 ГБ
- Камера 3 МП
- Разъем micro-USB 2.0, разъем для наушников 3,5 мм
- Поддержка карт памяти microSD до 32 ГБ
- Wi-Fi 802.11b/g/n, Wi-Fi Hotspot, Wi-Fi Direct
- Bluetooth® 4.0 (A2DP/HFP/HSP/OPP)
- GPS/A-GPS
- FM-радио с RDS

- Акселерометр, датчики приближения и освещенности
- Аккумуляторная Li-ion батарея 1300 мА·ч
- Размеры 122×64.4×11.95 мм, вес 112 г.

Правовая и лицензионная информация

- МегаФон и логотип «МегаФон» являются товарными знаками ОАО «МегаФон».
- Товарный знак и эмблемы Bluetooth принадлежат корпорации Bluetooth SIG, и любое их использование компанией-производителем осуществляется в рамках соответствующей лицензии. MS3B Bluetooth QD ID B021282.
- Логотип Wi-Fi является сертификационным знаком Wi-Fi Alliance.
- Данное устройство использует программы с открытым исходным кодом (<http://opensource.org/>): mtd, msdosfs, netfilter/iptables и initrd в коде объектов и других программ с открытым исходным кодом, лицензированных под GNU General Public License и Apache License.
- Логотип microSD является торговой маркой SD Card Association.
- Google, логотип Google, Android, логотип Android и приложения пакета Google Mobile Services являются торговыми марками Google Inc.

- Другие упоминаемые в данном документе товарные знаки, названия компаний, продуктов и сервисов принадлежат исключительно их владельцам.
- Документ представлен на условиях «как есть», содержит текущую информацию на момент его издания, которая может быть изменена без предварительного уведомления. При подготовке документа были приложены все усилия для обеспечения достоверности информации, но все утверждения, сведения и рекомендации, приводимые в данном документе, не являются явно выраженной или подразумеваемой гарантией (истинности или достоверности).
- Между описанием в руководстве и действительными функциями устройства могут наблюдаться некоторые расхождения в зависимости от версии программного обеспечения или изменений в условиях оказания услуг связи.
- Ни одна из частей данного документа не может быть воспроизведена или передана по каналам связи в любой форме и любыми способами без предварительного письменного согласия компании ОАО «МегаФон».

- Рисунки в этом руководстве приведены для примера. Фактический внешний вид устройства и экрана зависит от приобретенной Вами модификации.
- Работа устройства в сети подвижной связи гарантируется только с SIM-картой сети «МегаФон».
- Реальная скорость приема и передачи данных зависит от технологических возможностей и загруженности сети и естественных условий распространения радиоволн. Указанная скорость является теоретическим максимумом.
- Указан объем памяти, установленной в устройство. Объем памяти, доступный пользователю, может быть меньше, так как часть памяти используется для работы операционной системы и размещения системных файлов. Объем памяти, доступный пользователю, может варьироваться в зависимости от программной конфигурации устройства.
- Устройство может содержать данные, включая приложения и программное обеспечение, которые предоставляются сторонними лицами для использования в устрой-

стве («Приложения сторонних разработчиков»). Все приложения третьих сторон в этом устройстве предоставляются «как есть», без каких-либо гарантий, прямых или косвенных, в том числе товарной гарантии, предназначенные для определенного использования, совместимые с другими данными и приложениями без нарушения авторских прав.

- Компания-производитель выполнила все обязательства, возлагаемые на нее как на производителя мобильных устройств, с учетом соблюдения прав интеллектуальной собственности. Компания-производитель не несет ответственности за банкротство или несостоятельность третьих разработчиков, чьи приложения используются на данном устройстве.
- Компания-производитель не несет ответственности за претензии, иски или какие-либо иные действия, возникающие в результате использования или попытки использования приложений сторонних разработчиков. Кроме того, приложения сторонних разработчиков, которые в настоящее время предоставляются бесплатно

компанией-производителем, в будущем могут потребовать платные обновления.

- Компания-производитель отказывается от ответственности в отношении дополнительных расходов, которые в дальнейшем могут понести покупатели.
- Наличие приложений может изменяться в зависимости от страны, где используется устройство;
- Ни в каких случаях компания-производитель не несет ответственности перед покупателем за доступные приложения и программное обеспечение данного устройства, отсутствие одного или нескольких приложений и какие-либо последствия, которые могут возникнуть после удаления данных приложений.

Безопасное использование

С целью правильной и безопасной эксплуатации устройства, внимательно ознакомьтесь с правилами техники безопасности, описанными в данном руководстве. Производитель не несет ответственности за ущерб, причиненный в результате эксплуатации устройства, не соответствующей правилам, приведенным в данном руководстве.

- Мы советуем Вам выключать устройство время от времени для его оптимальной работы.
- Выключайте Ваше устройство перед посадкой в самолет.
- Выключайте Ваше устройство, когда Вы находитесь в учреждении здравоохранения, кроме нахождения в специально отведенных зонах. Как и многие другие типы часто используемого оборудования, мобильные устройства могут вносить помехи в работу других электрических или электронных приборов, или в работу оборудования, использующего радиочастоты.

- Когда устройство включено, оно должно находиться на расстоянии как минимум 15 см от любых медицинских приборов, таких как кардиостимулятор, слуховой аппарат, инсулиновый дозатор и т. д. В частности, во время использования устройства Вы должны держать его у уха с противоположной стороны от имеющегося у Вас медицинского прибора.
- Выключайте устройство, когда Вы находитесь рядом с бензином или легковоспламеняющимися жидкостями. Строго подчиняйтесь всем инструкциям и знакам, размещенным на топливном складе, АЗС, или химическом заводе, или в любой потенциально взрывоопасной атмосфере.
- Чтобы избежать потери слуха, нажимайте клавишу ответа на вызов до того как поднесете устройство к своему уху. Также отодвиньте трубку от уха, когда Вы используете режим hands-free, поскольку высокая громкость может стать причиной травмы слухового аппарата.
- Не позволяйте детям использовать устройство и/или играть с ним или с аксессуарами без присмотра.

- Не допускайте того, чтобы Ваше устройство подвергалось воздействию сложных метеорологических или атмосферных условий (сырость, влажность, дождь, проникновение жидкости, пыль, морской воздух, и т. д.). Рекомендуемый производителем рабочий температурный режим -10°C до +55°C. При температуре свыше 55°C читаемость дисплея устройства может быть нарушена, хотя это временное явление и не является серьезной неисправностью.
- Звонки в экстренные службы могут быть недоступными в некоторых мобильных сетях. Вам не следует всегда полагаться только на свое устройство в экстренных случаях.
- Не открывайте, не разбирайте или не пытайтесь починить свое устройство самостоятельно.
- Не роняйте, не бросайте и не сгибайте свое устройство.
- Во избежание травм не используйте свое устройство, если дисплей устройства поврежден, сломан, или на нем имеются трещины. Не наносите на него краску.

- Родители должны следить за использованием детьми игр или других функций устройства, которые используют вспышки света. Все лица должны прекратить использование и проконсультироваться с врачом, если возникли любые из следующих симптомов: судороги, подергивание глаза или мышц, ухудшение восприятия, непроизвольные движения или дезориентация. Чтобы ограничить вероятность возникновения этих симптомов, пожалуйста, придерживайтесь следующих мер предосторожности:
 - Не играйте и не используйте приложение со вспышками света, если Вы устали или Вам необходим сон.
 - Делайте как минимум один 15-минутный перерыв каждый час.
 - Играйте в комнате, в которой включено освещение.
 - По возможности играйте, держа экран на самом удаленном расстоянии от глаз.
 - Если Ваши ладони, запястья или руки устали или заболели во время игры, остановитесь и отдохните несколько часов прежде, чем вновь приступить к игре.

- Если у Вас продолжается боль в ладонях, запястьях или руках во время или после игры, прекратите игру и проконсультируйтесь с врачом.
- Когда Вы играете в игры на Вашем устройстве, Вы можете испытывать временный дискомфорт в ладонях, руках, плечах, шеи или других частях Вашего тела. Следуйте инструкциям, чтобы избежать скелетно-мышечных расстройств.
- Длительное прослушивание музыки на полной громкости в музыкальном плеере может повредить слух слушателя. Установите громкость Вашего устройства на безопасном уровне.

Безопасность во время управления автомобилем

Учитывая исследования, которые показали, что использование мобильного устройства за рулем автомобиля представляет реальный риск, даже когда используется гарнитура hands-free (комплект для автомобиля, наушники и т. п.), необходимо, чтобы водители воздержались

от использования своих мобильных устройств, когда автомобиль не припаркован. Когда Вы находитесь за рулем, не пользуйтесь Вашим устройством и наушниками для прослушивания музыки или радио. Использование наушников может быть опасно, а также запрещено в некоторых странах. Когда устройство включено, оно излучает электромагнитные волны, которые могут вмешиваться в работу электронных систем транспортных средств, таких как антиблокировочная система ABS или подушки безопасности. Чтобы не возникло проблем:

- не кладите Ваше устройство на поверхность передней панели или в зону раскрытия подушки безопасности.
- обратитесь к дилеру или производителю Вашего автомобиля, чтобы убедиться, что панель приборов достаточно экранирована от радиочастотного излучения мобильного устройства.

Зарядные устройства

Сетевые зарядные устройства будут работать в температурном режиме от 0°C до 40°C. Зарядные устройства, разработанные для Вашего мобильного устройства, отвечают стандартам безопасности вычислительного оборудования и использования офисного оборудования. Из-за различных применимых электрических спецификаций, зарядное устройство, которое Вы приобрели в одной стране, может не работать в другой стране. Они должны использоваться только для этой цели.

Стандарты удельного коэффициента поглощения (SAR)

Это устройство изготовлено с учетом предельно допустимого уровня облучения радиочастотной энергией, который определяется в соответствии с удельным коэффициентом поглощения (SAR) в размере 2,0 Вт/кг. Когда Вы носите устройство или используете его, перенося на своем теле, либо используете разрешенный аксессуар, такой как специальный чехол, или иным образом, поддерживайте рас-

стояние в 1,5 см от тела для обеспечения соблюдения требований обращения с радиочастотным излучением. Обращаем Ваше внимание на то, что устройство может излучать волны, даже если Вы не совершаете вызов.

Личные данные и их безопасность

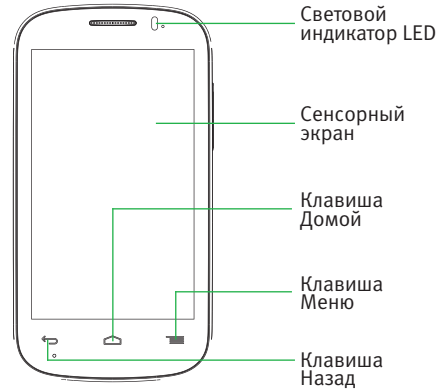
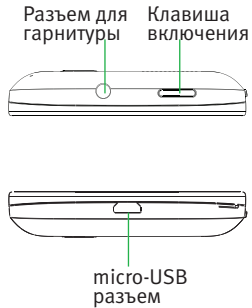
Использование некоторых функций или приложений сторонних производителей может привести к потере личных данных или к тому, что эти данные станут доступными для других. Для защиты личной конфиденциальной информации рекомендуется принять ряд соответствующих мер:

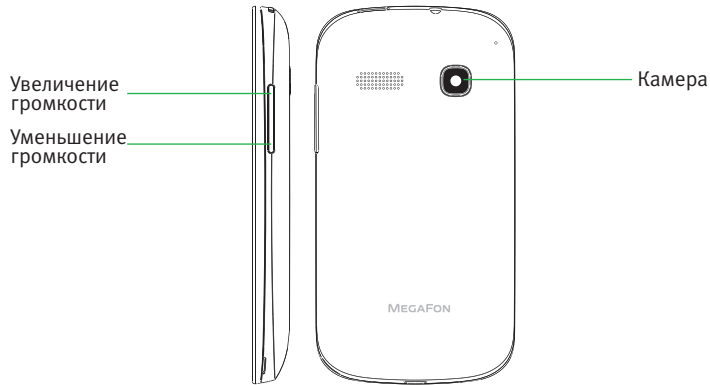
- Используйте устройство в безопасной зоне для предотвращения его несанкционированного использования.
- Всегда выполняйте блокировку экрана и создайте пароль или графический ключ для его разблокировки.

- Периодически выполняйте копирование личных данных, которые хранятся на SIM/USIM-карте, карте памяти или в памяти устройства. Если Вы планируете использовать другое устройство, то убедитесь, что все личные данные перемещены или удалены со старого устройства.
- Если Вы беспокоитесь о вирусах при получении сообщений или писем от неизвестного адресата, Вы можете удалять их, не открывая.
- Если Вы пользуетесь устройством для работы в сети Интернет, то избегайте посещения сайтов, которые могут представлять риск безопасности устройства, для предотвращения кражи Вашей личной информации.
- Если Вы пользуетесь такими услугами, как Wi-Fi или Bluetooth, то установите пароли при использовании данных услуг для предотвращения несанкционированного доступа. Если данные услуги не используются некоторое время, то рекомендуется их отключить.

- Установите и регулярно обновляйте антивирусное программное обеспечение, а также проверяйте устройство на наличие вирусов.
- Убедитесь в том, что приложения сторонних фирм получены из надежных источников. Загруженные сторонние приложения должны проходить проверку на наличие вирусов.
- Работа некоторых приложений требует передачи данных о Вашем местоположении. В результате эти данные могут узнать сторонние лица.
- Ваше устройство может предоставлять диагностическую информацию для приложений сторонних поставщиков. Сторонние производители используют эту информацию для улучшения своих устройств и услуг.
- Узнайте больше о защите Ваших мобильных устройств от вредоносных программ, мошенничества, вымогательства и т. п. на stopfraud.megafon.ru

Ваше устройство Клавиши и разъемы





Клавиша Меню

- Нажмите с главного экрана для доступа к **Обоям, Управлению приложениями и Системным настройкам.**
- Нажмите для открытия списка опции в нужном разделе.

Клавиша Домой

- Если Вы находитесь на экране приложения или каком-либо другом экране, нажмите на эту клавишу, чтобы вернуться на **Главный экран.**

Клавиша Назад

Нажмите, чтобы вернуться на предыдущий экран или закрыть диалоговое окно, меню, панель уведомлений и т.д.

Клавиша Включения

- Короткое нажатие: **Заблокировать экран / Включить подсветку экрана.**

- Нажмите и удерживайте для выбора: **Отключить питание / Перезапуск /Режим В самолете / Быстрый старт**
- При поступлении входящего вызова нажмите, чтобы отключить звук сигнала входящего вызова.
- Нажмите и удерживайте в течение более 7 секунд, чтобы перезагрузить устройство, когда система перестала реагировать на любые действия.
- Нажмите и удерживайте клавишу **Включения** и клавишу **Уменьшения громкости**, чтобы сделать снимок экрана.
- Нажмите и удерживайте клавишу **Включения** и клавишу **Увеличения громкости**, чтобы сбросить настройки.

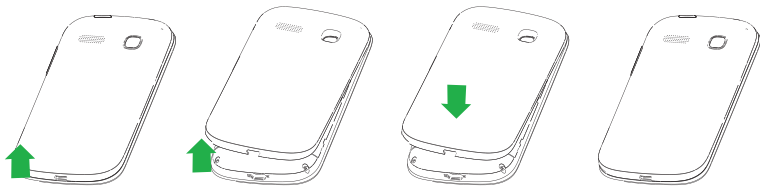
Клавиши громкости

- Во время активного вызова: регулировка громкости динамика.
- При воспроизведении музыки, видео и т.д.: регулировка уровня громкости.

- В обычном режиме: настройка громкости звонка.
- При входящем вызове: отключение звука сигнала входящего вызова.
- Нажмите для включения подсветки экрана, когда она тускнеет или гаснет во время разговора.
- В режиме **Камеры** позволяет сделать снимок.

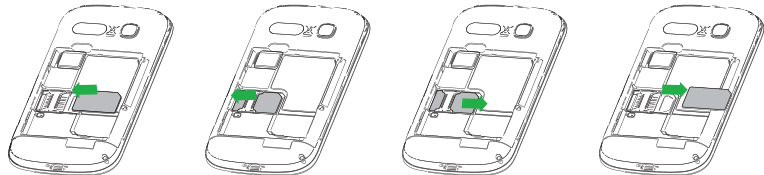
Начало работы

Снятие или установка задней панели устройства



Установка или извлечение SIM-карты

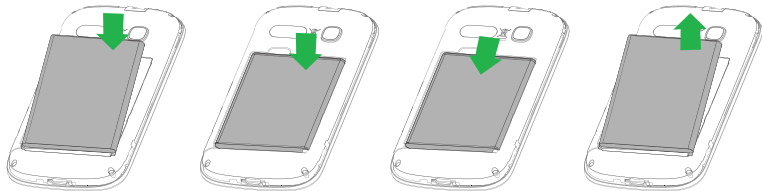
Для осуществления вызовов Вам необходимо вставить SIM-карту в устройство. Перед установкой или извлечением SIM-карты необходимо выключить устройство.



Поместите SIM-карту в слот для SIM контактами вниз. Убедитесь, что карта вставлена правильно. Чтобы извлечь карту, слегка нажмите на нее и вытащите из слота.

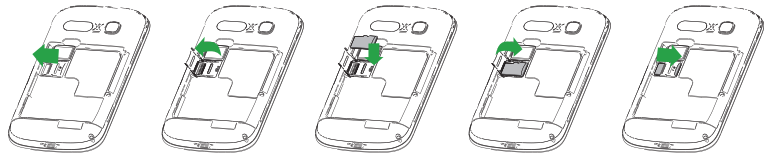
Установка или извлечение аккумулятора

Перед извлечением аккумулятора, выключите Ваше устройство.



Вставьте и защелкните аккумулятор, затем установите заднюю панель устройства.
Снимите заднюю панель устройства и извлеките аккумулятор.

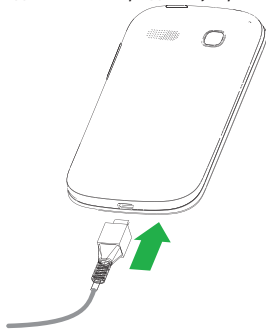
Установка карты microSD



Для установки откройте слот для карты microSD, а затем вставьте в него карту контактами вниз. Для удаления карты, откройте слот карты и извлеките карту из слота.

Зарядка аккумулятора

Подключите зарядное устройство как показано на рисунке.



Примечание. Анимация состояния зарядки будет отключена, если аккумулятор полностью заряжен. Для уменьшения энергопотребления после полного заряда аккумулятора отключите зарядное устройство; для экономии заряда батареи отключите Wi-Fi, GPS, Bluetooth, а также приложения, работающие в фоновом режиме, если они не используются, уменьшите длительность подсветки экрана и т.д.

Включение устройства

Удерживайте клавишу **Включение**, пока устройство не включится. Это займет несколько секунд, прежде чем загорится экран.

Первичная настройка Вашего устройства

При первом включении устройства, Вам необходимо настроить следующие параметры: язык, метод ввода, дата и время, аккаунт Google и т.д. Если устройство включено без SIM-карты, Вы также можете подключиться к сети Wi-Fi для входа в Ваш аккаунт Google и использования некоторых возможностей.

Выключение устройства

Удерживайте клавишу **Включение**, пока на главном экране не появятся параметры устройства. Выберите пункт **Отключить питание**.

Информация об изготовителе и импортере

Произведено по заказу ОАО «МегаФон» компанией TCT Mobile Limited. Сделано в Китае. Адрес изготовителя: к. 1910-12А, Тауэр 3, 33 Кэнтон Роад Тсим Ша Тсуи, Ковлун, Гонконг Сити, Китай.

Импортер: ООО «ТиЭмСи Рус». Адрес импортера: Тверская ул, д. 16, стр. 3, тел. +7 495 228-4644

Информация о сертификации

Абонентская радиостанция (мобильный телефон) модели MS3B, предназначенная для работы в стандартах GSM 850/900/1800/1900, UMTS 900/2100. Декларация о соответствии зарегистрирована в ФАС, регистрационный № Д-МТ-6647 от 14.08.2013 г. Дата принятия декларации: 06.08.2013 г., действительна до 06.08.2018 г.

Сетевой адаптер модели TUEU050055-A00 производства фирмы TCT Mobile International Ltd. соответствует требованиям нормативных документов: ГОСТ Р 52161.2.29-2007, ГОСТ Р 51318.14.1-2006 (Разд.4), ГОСТ Р 51318.14.2-2006 (Разд. 5,7), ГОСТ Р 51317.3.2-2006 (Разд. 6,7), ГОСТ Р 51317.3.3-2008 и сертифицирован органом по сертификации продукции АНО «СЦ СВЯЗЬ-СЕРТИФИКАТ». Сертификат соответствия РОСС НК.МЛ26.В00008, срок действия с 24.08.2012 г. по 24.08.2015 г.

Аккумуляторная батарея литиевой системы модели САВ31Р000С1 производства фирмы TCT Mobile International Ltd. соответствует требованиям стандартов ГОСТ 12.2.007.12-88, ГОСТ Р МЭК 61960-2007, ГОСТ Р МЭК 62133-2004. Декларация о соответствии РОСС НК.МО04.Д00294, зарегистрирована 24.02.2011, действительна до 22.03.2014 г.

Гарантийное обслуживание

Гарантия действительна при наличии **Гарантийного талона**. Гарантийный срок на изделие составляет 12 месяцев со дня продажи. Срок службы данного устройства составляет 2 года со дня продажи. Данное устройство предназначено для работы только с SIM-картой ОАО «МегаФон».

Прием оборудования для обмена/ремонта производится по месту покупки, а также в салонах МегаФон.

Адреса салонов можно узнать по телефону **8 800 550-0500** (звонок по России бесплатно), для абонентов МегаФона — **0500**, а также на сайте www.megafon.ru.

Оборудование не подлежит бесплатному гарантийному обслуживанию в случае повреждений или дефектов, вызванных следующими причинами:

- Нарушение условий эксплуатации, указанных в **Руководстве пользователя**;
- Обнаружение механических или иных повреждений изделия, а также повреждений, связанных с использованием в целях, для которых оно не было предназначе-

но или в нарушение инструкций изготовителя или продавца, касающихся использования и обслуживания;

- Обнаружение следов воздействия жидкости или пара на изделие;
- Обнаружение попытки стереть, уничтожить или модифицировать заводской номер;
- Обнаружение следов вскрытия изделия;
- Обнаружение следов попадания в оборудование пищи и других посторонних предметов;
- Несчастные случаи, форс-мажорные обстоятельства и действия третьих лиц (в частности, последствия кражи, удара молнии и т. п.);
- Отсутствие у клиента полностью заполненного настоящего гарантийного талона с указанием типа и серийного номера оборудования и даты продажи, печати продавца и его подписи;
- Естественный износ изделия или его принадлежностей вследствие повседневного использования;

- Обслуживание, ремонт или изменение изделия центром сервисного обслуживания, неавторизованным компанией-продавцом;
- Обнаружение изменения или повреждения пломб;
- Использование или подключение к дополнительному оборудованию, не предназначенному для использования с данным изделием.
- Некорректная установка программного обеспечения.

Гарантийный талон

Наименование изделия (марка, модель)	MS3B
Номер IMEI	
Дата изготовления	
Серийный номер	
Дата продажи	
_____ _____ (Наименование, организационно правовая форма /ФИО продавца/ Адрес продавца)	_____ подпись продавца

М.П.