

Все права защищены

Ни одна из частей данного документа не может быть воспроизведена или передана по каналам связи в любой форме и любыми способами без предварительного письменного согласия компании ОАО «МегаФон».

Торговые марки

«МегаФон» и другие торговые марки компании являются собственностью ОАО «МегаФон». Остальные торговые марки, упомянутые в данном документе, принадлежат исключительно их владельцам.

Примечание:

Документ содержит актуальную информацию на момент его издания, которая может быть изменена без предварительного уведомления. При подготовке документа были приложены все усилия для обеспечения достоверности информации, но все утверждения, сведения и рекомендации, приводимые в данном документе, не являются явно выраженной или подразумеваемой гарантией (истинности или достоверности).

Меры предосторожности

Внимательно прочитайте о мерах предосторожности для правильного и безопасного использования Вашего беспроводного устройства. Более подробную информацию можно прочитать в подразделе «Предупреждения по технике безопасности» раздела «Информация по технике безопасности».



Не включайте телефон, если существует запрет на использование мобильных телефонов или если телефон может создать помехи либо опасную ситуацию.



Отключайте телефон около высокочастотных электронных устройств. Телефон может оказать отрицательное воздействие на работу этих устройств.



Не пользуйтесь телефоном во время вождения автомобиля.



Не пытайтесь разобрать телефон или его принадлежности. Только квалифицированным специалистам разрешено обслуживать и чинить телефон.



Выполняйте все правила и требования в больницах и медицинских учреждениях. Отключайте телефон вблизи медицинских приборов.



Не храните телефон или его принадлежности в контейнерах с сильным электромагнитным полем.



Отключайте телефон в самолете. Телефон может создать помехи в навигационных приборах самолета.



Не храните магнитные носители информации около телефона. Излучение от телефона может привести к стиранию записанной на них информации.



Не держите телефон в помещении с высокой температурой и не пользуйтесь им в местах с горючим газом, например на заправочной станции.



Соблюдайте все инструкции и требования по эксплуатации беспроводного устройства. Пользуясь Вашим беспроводным устройством, не забывайте о неприкосновенности частной жизни и юридических правах других людей.



Держите телефон и его принадлежности вдали от детей. Не разрешайте детям пользоваться Вашим телефоном без присмотра.



Строго следуйте инструкциям данного руководства при использовании кабеля USB. В противном случае Вы можете нанести повреждения Вашему телефону или ПК.



Применяйте только разрешенные к использованию аккумуляторные батареи и зарядные устройства, чтобы избежать риска взрыва.

Содержание

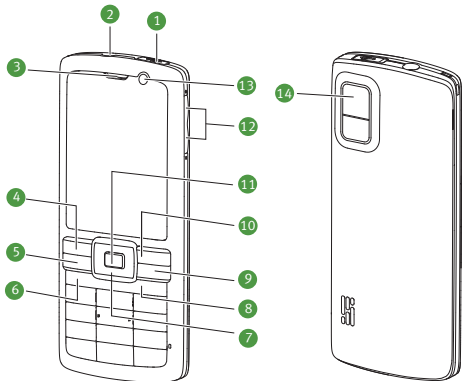
Ваш телефон	1
Зарядка аккумуляторной батареи	8
Ввод текста	9
Контакты	11
Вызовы	12
Сообщение	13
Электронная почта	14
Подключения	15
Дополнительные функции	18
Информация по сертификации (SAR)	19
Декларация FCC	20
Информация по удалению и переработке	21
Сокращение вредных веществ	22
Соответствие стандартам РФ	22

Ваш телефон

Ваш телефон может функционировать практически в любой стране, автоматически переключаясь с WCDMA 2100 на сети GSM/GPRS 900/1800/1900.

ПРИМЕЧАНИЕ. Необходимо, чтобы услуги, предоставляемые Вашим телефоном, также оказывались используемой Вами сетью. Более подробную информацию можно получить у Вашего поставщика услуг.

Внешний вид и клавиатура

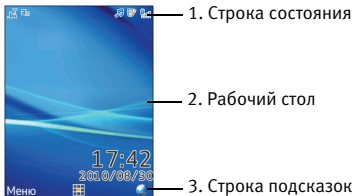


1. Разъем зарядного устройства
2. Разъем наушников
3. Динамик
4. Левая функциональная клавиша
5. Клавиша приема звонка
6. Музыкальная клавиша
7. Навигационная клавиша
8. Клавиша отмены
9. Клавиша включения / выключения / завершения звонка
10. Правая функциональная клавиша
11. Клавиша «ОК»
12. Клавиши управления громкостью
13. Встроенная камера
14. Камера

Левая функциональная клавиша	Активирует функцию, указанную с левой стороны в меню подсказок.
Музыкальная клавиша	Открывает меню музыки в режиме ожидания.
Клавиша приема звонка	<ul style="list-style-type: none"> • Совершить звонок или ответить на него. • Войти в меню Звонки.

Навигационная клавиша	<ul style="list-style-type: none"> • Просмотр меню. • Доступ в соответствующее контекстное меню в режиме ожидания.
Правая функциональная клавиша	Активирует функцию, указанную с правой стороны в меню подсказок.
Клавиша отмены	Стирает букву перед курсором.
Клавиша включения/выключения/завершения звонка	<ul style="list-style-type: none"> • Завершает звонок или отменяет входящий звонок. • Возврат в режим ожидания. • Нажмите и удерживайте клавишу для включения или выключения телефона.
Клавиша «ОК»	<ul style="list-style-type: none"> • Вводит в действие выбранную в меню функцию. • Доступ в основное меню в режиме ожидания.

Экран



Строка состояния показывает статус телефона. В приведенной ниже таблице указаны иконки, которые могут появиться в данном меню.



Показывает интенсивность сигнала.



Активированы стандартные параметры.



Показывает уровень заряда батареи.



Наушники подключены.



В настоящее время телефон работает в сети GSM или WCDMA.



Ваш ПК подключен к Интернету через Ваш телефон.



Вы пользуетесь услугами роуминга.



У Вас есть новые текстовые сообщения.



Включена связь Bluetooth.



У Вас есть новые голосовые сообщения.



В настоящий момент идет вызов.



У Вас есть новые мультимедийные сообщения.



Переадресация всех входящих звонков на линию 1 или линию 2.





У Вас новые сообщения электронной почты.



Осуществляется звонок.



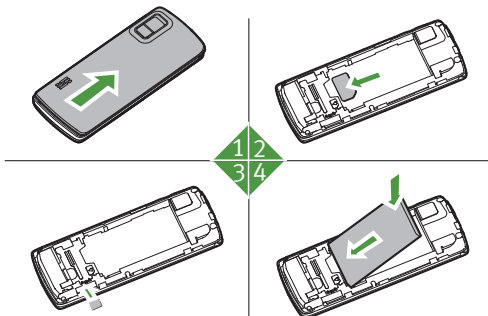
У вас есть новые сообщения PUSH.



Будильник включен.

SIM-карта и карта памяти

Вставьте Вашу SIM-карту МегаФон в телефон перед ее использованием. Не забудьте вытащить SIM-карту и батарею после отключения телефона. На рисунке изображен порядок установки SIM-карты и карты памяти.



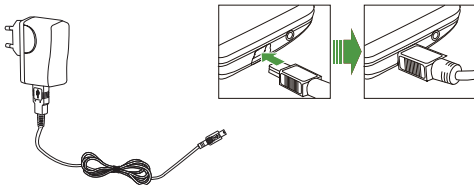
Ваш телефон поддерживает карту памяти (microSD) объемом до 8 Гб.

1. Снимите крышку батареи.
2. Вставьте SIM-карту МегаФон.
3. Вставьте карту памяти (опционально).
4. Вставьте батарею.

Зарядка аккумуляторной батареи

Перед зарядкой батареи с помощью кабельного зарядного устройства убедитесь в том, что батарея установлена в телефон надлежащим образом.

Для зарядки батареи вставьте сначала соединитель зарядного устройства в электрическую розетку, а затем подсоедините разъем кабеля к разъему телефона так, как это показано на следующем рисунке. Рисунок представлен только для наглядности. В действительности внешний вид зависит от Вашего мобильного телефона и поставляемых к нему принадлежностей.



ПРИМЕЧАНИЕ: Разъем зарядного устройства трапециевидной формы. Неправильное подсоединение разъема зарядного устройства может повредить телефон и зарядное устройство.

Ввод текста

При вводе текста:

- нажмите клавишу «*» для изменения способов ввода.
- нажмите и держите нажатой клавишу «*» для включения и отключения способа ввода T9;
- нажмите повторно клавишу «*» и увидите поочередно появляющиеся буквы «abc», «Abc», «ABC» в левом верхнем углу экрана. Это означает, что вводить слова можно строчными буквами, строчными с первой прописной буквой или полностью прописными буквами;
- нажмите клавишу «#», чтобы отобразить список символов. Нажмите и держите нажатой клавишу «#», чтобы установить язык ввода информации;
- нажмите клавишу отмены, чтобы стереть букву, предшествующую курсору.

Способ ввода T9®

T9 — предсказательный способ ввода текста. Нажмите один раз каждую клавишу с требуемой буквой, и в предсказательной схеме текста появятся возможные слова, составленные из букв, введенных Вами в развернутом меню.

Традиционный способ ввода

После отключения способа ввода T9 Вы можете повторно нажать клавишу с необходимой для ввода буквой, чтобы она появилась на экране.

Способ ввода цифр

В экране редактирования текста нажмите и держите нажатыми клавиши знаков/цифр для ввода соответствующих цифровых значений.

Вы также можете нажать клавишу «*» для переключения на способ ввода цифр «123» и путем нажатия на клавиши «знаки/цифры» ввести соответствующие цифровые значения.

Способ ввода символов

Нажмите клавишу «#» для получения списка символов, из которого Вы можете выбрать необходимые для ввода символы.

Вы также можете нажать клавишу с цифрой «1» для ввода распространенных символов на экране редактирования текста (за исключением способа ввода цифр).

Контакты

Создание контакта

Для создания нового контакта выполните одно из следующих действий:

- введите номер в режиме ожидания, затем выберите опции, чтобы создать новый контакт;
- выберите **Контакты** > **Добавить новый контакт**;
- выберите запись в меню **Вызовы**, затем выберите опции для создания нового контакта.

Поиск контакта

В меню **контактов** выберите **Опции** > **Расширенные настройки** > **Поиск контактов**, затем введите необходимое Вам имя контакта. На экране высветится запрашиваемый контакт.

Вызовы

Просмотр вызовов

Выберите **Вызовы** в основном меню. Вы увидите пропущенные, принятые и все исходящие звонки.

Выполнение или завершение звонка

1. Введите номер или выберите контакт. Нажмите на клавишу приема звонка для выполнения голосового звонка или нажмите на музыкальную клавишу для выполнения видеозвонка. Вы также можете выбрать **Опции** для выполнения голосового или видеозвонка.
2. При выполнении звонка Вы можете выбрать **Опции** и получить список с возможными операциями.
3. Для завершения звонка нажмите на клавишу выключения / завершения звонка.
4. Вы можете выполнять видеозвонки в сети 3G при условии, что у вызываемого абонента подключено устройство приема видеозвонков.

Ответ на звонок или его отмена

1. Вы можете установить способ ответа на звонки в **Параметрах настройки/Параметрах звонков**. Отвечайте на звонки, используя различные способы ответа.
2. Нажмите клавишу выключения / завершения звонка или выберите **Опции > Отмена** для отмены звонка.

Сообщение

Отправка сообщения

1. Выберите **Сообщения** > **Создать сообщение** для входа в экран редактирования сообщений.
2. При редактировании сообщения:
 - Вы можете нажать навигационную клавишу, чтобы приложить файлы к сообщению.
 - Вы можете выбрать **Опции**, чтобы выполнить возможные операции из перечня опций.
3. После редактирования сообщения нажмите клавишу «ОК» для добавления номера адресата.
4. Нажмите клавишу «ОК» для отправки сообщения.

Просмотр сообщения

Ваш телефон поддерживает четыре почтовых ящика для сообщений. Во **Входящих** хранятся полученные сообщения. В **Черновиках** сохраняются созданные и сохраненные сообщения. В **Исходящих** хранятся сообщения, которые не удалось отправить. В **Отправленных** находятся отправленные сообщения.

1. Выберите почтовый ящик из **меню Сообщения сообщения**.
2. Выберите сообщение, затем выберите **Опции** для выполнения возможных операций из перечня опций.

Электронная почта

Отправка сообщения по электронной почте

1. Выберите **Сообщения** > **Электронная почта** > **Создать электронное сообщение** для выхода в экран редактирования электронной почты.
2. Выберите **Получатель (Кому)** и нажмите на клавишу «ОК». Введите адресата или добавьте его из контактов.
3. В экране редактирования электронной почты:
 - выберите **Тема** для редактирования содержания;
 - выберите **Текстовое сообщение** для редактирования содержания;
 - выберите **Опции** для выполнения операций.
4. В экране редактирования электронной почты выберите **Опции** > **Отправить** для отправки сообщения по электронной почте.

Просмотр электронной почты

В Вашем телефоне имеется пять почтовых ящиков для электронной почты. Во **Входящих** хранятся полученные сообщения. В **Черновиках** сохраняются созданные и сохраненные сообщения. В **Отправленных** находятся отправленные сообщения. В **Исходящих** хранятся сообщения, которые не удалось отправить. В **Нежелательных** находится заблокированная почта.

1. Выберите почтовый ящик в **Электронной почте**.
2. Выберите сообщение, затем выберите **Опции** для выполнения операций из перечня возможных опций.

Подключения

- Ваш телефон поддерживает USB 2.0.
- Ваш телефон поддерживает функцию Plug and Play.
- В мобильный телефон установлены программы работы с ПК по USB.
- Программное обеспечение для связи с ПК активируется автоматически после подсоединения телефона к ПК.
- Выбрав **Настройки > Подключения**, Вы можете настроить связь Bluetooth, параметры точки доступа или выбрать способы подключения передачи данных.
- Поддерживаются только версии Microsoft Windows® 2000, Windows® XP и Windows® Vista.

USB

Вы можете синхронизировать данные между Вашим телефоном и ПК, работать в Интернете и считывать карту памяти с помощью кабеля USB.

1. Подсоедините Ваш телефон к ПК с помощью кабеля USB, поставляемого вместе с Вашим телефоном.
2. Программное обеспечение для связи с ПК, установленное в Вашем телефоне, запустится автоматически.
3. Выберите кнопку **PC Assistant** для синхронизации через USB; выберите Mobile Connect HUAWEI, чтобы получить доступ в Интернет с помощью USB и выберите **Передача файла** для выполнения операции по считыванию карточки MicroSD.
4. При выполнении этих операций в первый раз строго следуйте данным инструкциям, для успешной установки.

ПРИМЕЧАНИЕ:

- Если ПК не может распознать Ваш телефон при подключении через кабель USB, отключите и включите ПК снова, затем повторите операцию.
- Не пытайтесь подсоединить USB-кабель неоднократно.

Доступ в Интернет через USB

Чтобы войти в Интернет с помощью USB, убедитесь, что Ваш ПК поддерживает USB и Ваша SIM-карта МегаФон обеспечивает доступ в Интернет. Вам понадобятся имя пользователя и пароль. Более подробную информацию можно получить у поставщика услуг.

Устройство для считывания карточки MicroSD

Функция устройства для считывания карточки MicroSD и другие функции, активируемые посредством кабеля USB, несовместимы. Если Вы включили устройство в режиме считывания карточки MicroSD, остальные функции, использующие USB-соединение, недоступны.

Bluetooth®

Для выполнения Вашим телефоном синхронизации при Bluetooth необходима поддержка функции Bluetooth в Вашем ПК.

1. Установите программу PC Assistant в Вашем телефоне.
2. Выберите **Параметры настройки** > **Подключения** > **Bluetooth** > **Включение/Выключение** > **Включение для активации функции Bluetooth**.
3. Запустите программное обеспечение Bluetooth на Вашем ПК и подсоедините телефон. После того как ПК обнаружит и распознает последовательный порт телефона, включите последовательный порт Bluetooth в телефоне.

4. Запустите программу PC Assistant на ПК.
5. Теперь можно выполнить синхронизацию. Более подробную информацию по операции можно прочитать в меню Помощь PC Assistant.

Передача данных с помощью Bluetooth

Если Вам нужно обменяться данными между Вашим телефоном и другим устройством, это устройство должно поддерживать Bluetooth, и функция Bluetooth должна быть активирована.

1. Выберите Параметры настройки > Подключения > Bluetooth > Включение/Выключение > Включение для активации функции Bluetooth.
2. Выберите Параметры настройки > Подключения > Bluetooth > Мои устройства. Выберите Поиск устройств, чтобы найти устройство с Bluetooth. Когда устройство с Bluetooth найдено в первый раз, потребуется аутентификация.

Теперь Вы можете обмениваться данными между Вашим телефоном и устройством с Bluetooth.

Дополнительные функции

Музыка

При прослушивании музыки выберите **Опции** для выполнения операций из списка или, следуя подсказкам, выполняйте соответствующие операции с помощью навигационной клавиши.

FM-радио

Подсоедините наушники к Вашему телефону и выберите **Музыка > FM Радио**, для включения радиоприемника.

Камера

Выберите **Камера**, чтобы включить камеру. Нажмите правую функциональную клавишу в экране видеискателя цифровой камеры для переключения на функцию видео.

Браузер

Встроенный браузер облегчает поиск и просмотр любого сайта. Выбрав в основном меню **Браузер**, Вы получите доступ к этой функции.

Управление файлами

Выберите **Мои файлы**. Вы можете управлять следующими файлами: **Картинки, Вызовы, Музыка, Видео, Темы и Другие**. Выберите файл, затем выберите **Опции** для выполнения операций из перечня.

Информация по сертификации (SAR)

Данное устройство создано с соблюдением требований по воздействию радиоволн. Ваш телефон представляет собой низкочастотный радиопередатчик и приемник. В соответствии с рекомендациями международных правил телефон спроектирован так, чтобы не превышать нормы воздействия радиоволн. Данные правила были разработаны независимой научной организацией «Международная комиссия по защите от неионизирующего излучения» и включают меры по технике безопасности для всех пользователей, независимо от их возраста и состояния здоровья.

Удельный коэффициент поглощения (SAR) является единицей измерения количества радиочастотной энергии, поглощаемой телом при использовании устройства. Значение SAR определяется в лабораторных условиях с самыми высокими допустимыми мощностями, но в действительности удельный коэффициент поглощения в рабочем состоянии телефона может быть значительно ниже указанной величины. Это результат того, что для доступа в сеть телефону требуются минимальные мощности.

Норма SAR, принятая в США и Канаде, составляет 1,6 ватт/килограмм (Вт/кг) в расчете в среднем на 1 г веса. Согласно декларациям FCC и IC, самое высокое значение SAR для данного типа устройств, определенное при испытаниях на применение вблизи уха, составляет 0,96 Вт/кг, а при правильном ношении на теле — 1,39 Вт/кг.

Норма SAR, принятая также и в Европе, составляет 2,0 Вт/кг в расчете в среднем на 10 г веса. Самое высокое значение SAR для данного телефона при тестировании на применении вблизи уха составляет 1,00 Вт/кг.

Декларация FCC

Данное устройство прошло проверку и признано соответствующим нормам, принятым для цифровых устройств класса В (часть 15 Правил FCC). Эти нормы преследуют цель обеспечения надлежащей защиты от вредного воздействия в жилых помещениях. Данное оборудование производит, использует и излучает радиочастотную энергию и может привести к опасным помехам для радиокommunikаций при нарушении инструкций по установке и использованию. Однако нет никаких гарантий того, что помехи не возникнут в каком-то определенном месте. Если телефон создает помехи радио или телепередачам в результате его включения или выключения, пользователь может попытаться исправить ситуацию следующим образом:

- переориентировать или переставить принимающую антенну;
- увеличить расстояние между оборудованием и принимающим устройством;
- подсоединить телефон в розетку, не связанную с той, от которой питается принимающее устройство;
- проконсультироваться у дилера или опытного технического специалиста в области радио и телевидения.

Данное устройство соответствует требованиям, изложенным в части 15 Правил FCC. В его работе предусмотрены два следующих условия: 1) данный телефон не может оказывать вредного воздействия; 2) данный телефон может принимать любые помехи, включая те, что могут привести к нежелательным последствиям.

Предупреждение. Изменения или модификации, произведенные в данном устройстве без соответствующего одобрения со стороны Huawei Technologies Co., Ltd., могут привести к лишению разрешения FCC на использование данного оборудования.

Информация по удалению и переработке



Данный символ, изображенный на устройстве и всех батареях, означает, что от них нельзя избавляться как от обычного хозяйственного мусора. Не выбрасывайте Ваш телефон или его батареи, не отсортировав его. Устройство (и его батареи) должно быть сдано в специально отведенное место сбора отходов для переработки или надлежащего уничтожения отработавшего оборудования.

Более подробную информацию по переработке устройства или батарей можно получить в местной мэрии, службе по удалению хозяйственных отходов или в розничной торговой точке, где был приобретен Ваш телефон.

Уничтожение данного устройства должно производиться в соответствии с требованиями директивы Европейского Союза «Отходы электрического и электронного оборудования» (WEEE). WEEE и батареи подлежат сортировке от других отходов, чтобы минимизировать потенциальное экологическое воздействие на человека тех опасных веществ, которые могут содержаться в телефоне.

Сокращение вредных веществ

Данное устройство соответствует требованиям Положения ЕС по регистрации, оценке, авторизации и ограничению химикатов (REACH) (Положение No 1907/2006/ЕС Европейского парламента и Европейского совета) и Директивы ЕС по ограничению вредных веществ (RoHS) (Директива 2002/95/ЕС Европейского парламента и Европейского совета).

За более подробной информацией по соответствию устройства требованиям REACH, обратитесь на сайт www.huaweidevice.com/certification. Рекомендуем Вам регулярно заходить на сайт для ознакомления с последней информацией.

Соответствие стандартам РФ

Абонентская радиостанция U1270 производства фирмы Huawei Technology Co., Ltd., соответствует «Правилам применения абонентских станций (абонентских радиостанций) сетей подвижной радиотелефонной связи стандарта GSM-900/1800» утвержденным приказом Мининформсвязи России от 19.02.2008 №21 (зарегистрирован в Минюсте России 5.03.2008, регистрационный номер № 11279) «Правилам применения абонентских терминалов систем подвижной связи стандарта UMTS с частотным дуплексным разносом и частотно-кодовым разделением радиоканалов, работающих в диапазоне 2000МГц» утвержденным Мининформсвязи России от 27.08.2007 №100 (зарегистрирован в Минюсте России 29.08.2007, регистрационный № 10065); «Правилам применения оборудования радиодоступа. Часть 1. Правила применения оборудования радиодоступа для беспроводной передачи данных в диапазоне от 30 МГц до 66 ГГц», утвержденным Приказом Мининформсвязи России от 13.02.2007 г. № 19 (зарегистрирован в Минюсте России 02.03.2007, регистрационный номер

№9007) и не окажет дестабилизирующее воздействие на целостность, устойчивость функционирования и безопасность единой сети электросвязи Российской Федерации.

Декларация о соответствии № Д-МТ-3316 от 26.03.2010, действительна до 01.04.2015.

Абонентский терминал сертифицирован органом по сертификации продукции ООО «РАДИОФИЗИЧЕСКИЕ ТЕСТОВЫЕ ТЕХНОЛОГИИ».

Сертификат соответствия РОСССН МЛ04.Н00566, срок действия с 12.04.2010 по 11.04.2013.



Срок службы: 2 года

Производитель: Huawei Technologies Co., Ltd.

Адрес: Bantian, Longgang District, Shenzhen 518129, Китай

Тел. +86-755-28780808

www.huawei.com/ru

V100R001_01 31010EAM