

Содержание

ВВЕДЕНИЕ	4
ТЕХНИЧЕСКИЕ ХАРАКТЕРИСТИКИ	5
ОБЛАСТЬ ПРИМЕНЕНИЯ	5
ТЕХНИЧЕСКИЕ ХАРАКТЕРИСТИКИ	5
ПРЕИМУЩЕСТВА.....	7
РЕКОМЕНДАЦИИ ПОКУПАТЕЛЮ.....	9
КОМПЛЕКТ ПОСТАВКИ.....	10
МЕРЫ ПРЕДОСТОРОЖНОСТИ.....	10
ПОДГОТОВКА К ЭКСПЛУАТАЦИИ.....	13
РЕКОМЕНДАЦИИ К РУКОВОДСТВУ ПО ЭКСПЛУАТАЦИИ	14
ЗНАКОМСТВО С ТЕЛЕФОНОМ.....	16
УСТАНОВКА SIM-КАРТЫ.....	17
УСТАНОВКА КАРТЫ ПАМЯТИ	18
ВКЛЮЧЕНИЕ (ВЫКЛЮЧЕНИЕ) МОБИЛЬНОГО ТЕЛЕФОНА	19
КЛАВИШИ МОБИЛЬНОГО ТЕЛЕФОНА	20
ЗАРЯД БАТАРЕИ.....	21
АККАУНТ GOOGLE	22
ГЛАВНЫЙ ЭКРАН	23
ПРОГРАММА ЗАПУСКА ПРИЛОЖЕНИЙ.....	24
УВЕДОМЛЕНИЯ.....	24
ГРАВИТАЦИОННЫЙ ДАТЧИК	27
БЛОКИРОВКА ЭКРАНА.....	27
ИСПОЛЬЗОВАНИЕ GOOGLE ПОИСКА	29
ИСПОЛЬЗОВАНИЕ СЕНСОРНОГО ЭКРАНА	30
НАЖАТИЕ И УДЕРЖИВАНИЕ	30
ПЕРЕМЕЩЕНИЕ ЭЛЕМЕНТА.....	30
ПРОКРУТКА.....	31

МАСШТАБИРОВАНИЕ ДВУМЯ ПАЛЬЦАМИ.....	32
ДВОЙНОЕ КАСАНИЕ	32
ИСПОЛЬЗОВАНИЕ ЭКРАННОЙ КЛАВИАТУРЫ.....	33
ПОСЛЕДНИЕ ОТКРЫТЫЕ ПРИЛОЖЕНИЯ	34
ВЫЗОВЫ И ОБМЕН СООБЩЕНИЯМИ.....	35
СОВЕРШЕНИЕ ВЫЗОВА.....	35
СПИСОК КОНТАКТОВ	35
ВИДЕОВЫЗОВЫ.....	37
РЕЖИМ ПОЛЕТА	38
ОТПРАВКА СООБЩЕНИЙ	38
Аудио/Видео.....	39
КАМЕРА.....	39
ГАЛЕРЕЯ.....	39
ПЛЕЕР	40
FM-РАДИО.....	41
ВИДЕОПЛЕЕР.....	42
НАСТРОЙКИ, СЕТИ И ПРИЛОЖЕНИЯ.....	42
ПОДКЛЮЧЕНИЕ К ИНТЕРНЕТУ.....	43
РЕЖИМ МОДЕМА И ТОЧКА ДОСТУПА WI-FI.....	43
СОПРЯЖЕНИЕ С УСТРОЙСТВОМ BLUETOOTH.....	44
НАСТРОЙКА ЭЛЕКТРОННОЙ ПОЧТЫ.....	45
GOOGLE КАРТЫ	46
PLAY МАРКЕТ	46
ТЕХНИЧЕСКОЕ ОБСЛУЖИВАНИЕ	47
ОБЩАЯ ИНФОРМАЦИЯ.....	47
ПОРЯДОК ОБРАЩЕНИЯ В АВТОРИЗОВАННЫЙ СЕРВИСНЫЙ ЦЕНТР	48
МЕРЫ ПРЕДОСТОРОЖНОСТИ.....	49
ПРОЦЕСС ТЕХНИЧЕСКОГО ОБСЛУЖИВАНИЯ ИЗДЕЛИЯ.....	50

ТЕХНИЧЕСКАЯ ЭКСПЕРТИЗА	50
ТЕХНИЧЕСКОЕ ОБСЛУЖИВАНИЕ СЛОЖНЫХ ЧАСТЕЙ ИЗДЕЛИЯ.....	51
ПРАВИЛА ХРАНЕНИЯ	51
УТИЛИЗАЦИЯ ТЕЛЕФОНА	52
АВТОРСКИЕ ПРАВА.....	53

Введение

Настоящее руководство по эксплуатации и гарантийный талон предназначены для мобильного телефона Micromax S300 и содержат информацию, необходимую для надлежащей и безопасной эксплуатации устройства.

Производитель:

(Здесь и далее — «изготовитель», «производитель» или «Micromax»)

Micromax Informatics FZE (Майкромакс Информатикс ФЗЕ)
PO Box 16111, RAS Al Khaimah, U.A.E. (п/я 16111, Рас-эль-Хайма, ОАЭ).

Сделано в Китае

Произведено:

Huizhou COMIO communication Co., LTD

Адрес: No.7 Area, Zhongkai High-tech Development Zone, Huizhou City, P.r.China /P.C.:516000;

Содержание и оформление настоящего документа соответствуют требованиям государственного стандарта ГОСТ 2.610-2006 «Единая система конструкторской документации. Правила выполнения эксплуатационных документов». Перед использованием телефона необходимо обязательно ознакомиться с данным руководством по эксплуатации.

Импортер: ООО «Центр дистрибьюции»

141400, Московская обл., г. Химки, ул. Ленинградская, владение 39, стр. 6

Тел./факс:+7 495 223-34-00

Технические характеристики

Область применения

Телефон Micromax S300 — мобильный телефон с расширенными функциями уровня карманного персонального компьютера.

Технические характеристики

Технические характеристики мобильного телефона Micromax S300 приведены в Таблице 1.

Таблица 1

Сеть	
Телекоммуникационный стандарт	2G: GSM 900/1800 МГц 3G: WCDMA 900/2100 МГц
Батарея	
Тип	литий-ионный
Емкость батареи	1200 мАч
Время работы без подзарядки	150 часов
Время разговора	3,5 часа
Габаритные размеры и масса	
Габаритные размеры	124*65,8*11,2 мм
Масса	116 г
Дисплей	
Тип	TFT
Количество цветовых оттенков	65536
Камера/Фото/Видео	
Камера	Фронтальная: 0,3 мегапикселя

	FF Основная: 0,3 мегапикселя FF
Масштабирование	4-кратное
Вспышка	есть
Типы соединения	
Bluetooth	есть
Wi-Fi	есть
USB	есть
GPS	нет
GPRS	есть
EDGE	есть
3G	есть
Интернет-браузер	есть
Аудио/Видео	
Воспроизведение аудиозаписей	в форматах AMR, MID, MP3, AAC, WAV, M4A, 3GP, OGG
Воспроизведение видеозаписей	в форматах MP4, 3GP, AVI, FLV, MKV
Мелодии звонка	есть
FM-радио	есть
Запись звука	есть
Память	
Встроенная память	512 МБ ОЗУ + 4 ГБ ПЗУ
Поддержка дополнительной карты памяти	есть, поддерживаются карты памяти T-Flash объемом до 32 ГБ
Обмен сообщениями	
SMS	есть

MMS	есть
Электронная почта	есть
Программное обеспечение	
Операционная система	Android 4.4.3
Дополнительные возможности	
Поддержка двух SIM-карт	да, поддерживаются две карты mini-SIM

Преимущества

Мобильный телефон Micromax S300 обладает следующими преимуществами (см. Таблицу 2):

Таблица 2

Операционная система Android 4.4.3	Новая операционная система линейки Android. Отзывчивый и понятный интерфейс
Основная камера с разрешением 0,3 мегапикселей	Для фотосъемки
Фронтальная камера с разрешением 0,3 мегапикселя	Для видевызовов
Одноядерный процессор с тактовой частотой 1,0 ГГц	Позволяет организовать многозадачность с несколькими приложениями
Поддержка мобильных сетей третьего поколения (3G)	Высокая скорость работы в Интернете, возможность совершения видеовызовов в сетях третьего

	поколения
Экран диагональю 3,97 дюйма	Удобная навигация и работа в Интернете
Поддержка двух SIM-карт	Возможность переключения между двумя SIM-картами
Wi-Fi	Беспроводное подключение и работа в Интернете
Bluetooth	Обмен файлами и данными с другими устройствами с использованием технологии Bluetooth

Телефон Micromax S300 поставляется с операционной системой Android 4.4.3, способной выполнять различные функции, аналогичные функциям персонального компьютера, и может быть настроен в соответствии с потребностями пользователя. Например, существует возможность добавления и удаления приложений или обновления существующих приложений для улучшения их функционирования. В магазине Google Play Маркет имеется постоянно пополняющийся ассортимент приложений, игр, фильмов и книг, доступных для загрузки.

Ограничения функциональности

- Время работы в режиме разговора и ожидания зависит от функций мобильной сети и типа SIM-карты.
- Работа отдельных функций мобильного телефона может зависеть от предоставляемых оператором связи услуг.
- Доступные сервисы и приложения могут различаться в зависимости от региона или страны, обновлений программного обеспечения и технических характеристик

телефона.

- В случае смены оператора связи или обновления программного обеспечения могут быть добавлены дополнительные услуги или приложения.
- Компания Micromax не несет ответственности за возникновение проблем, связанных с производительностью мобильного телефона, вызванных установкой сторонних приложений.
- Компания Micromax оставляет за собой право вносить изменения в технические характеристики мобильного телефона и его функции без предварительного уведомления.

Рекомендации покупателю

Проверьте мобильный телефон

Перед началом эксплуатации необходимо убедиться в том, что:

- мобильный телефон и его упаковка не имеют механических повреждений;
 - мобильный телефон исправен;
- Внимание! Продавец обязан проверить функции телефона.
- гарантийные пломбы не повреждены;
 - комплектация упаковки соответствует спецификации, приведенной в разделе «Комплект поставки»;
 - гарантийный талон имеется в наличии, в нем указана правильная дата продажи и проставлена печать продавца.

Рекомендуем сохранить товарный чек, руководство по эксплуатации и гарантийный талон до истечения гарантийного срока.

Меры безопасности при транспортировке

Во избежание повреждений транспортировку мобильного телефона необходимо осуществлять в заводской упаковке.

Комплект поставки

Полное наименование изделия: Micromax S300

Комплект поставки

Список устройств, входящих в комплект поставки, приведен в Таблице 3.

Таблица 3

Устройство	Количество
Мобильный телефон	1
Батарея	1
Зарядное устройство	1
Кабель USB	1
Наушники	1






Упаковка




Мобильный телефон помещен в картонную упаковку с внутренними отделениями для дополнительной защиты. Упаковка обеспечивает максимально возможную защиту мобильного телефона от внешних механических воздействий, например трения, вибрации, ударов во время транспортировки.

Меры предосторожности



Выключайте устройство при нахождении в потенциально взрывоопасной среде. Искры, вызываемые радиочастотным излучением, могут привести к возгоранию или взрыву. Выключайте устройство на время нахождения на автозаправочных станциях, топливных складах, химических заводах или в местах, где ведутся

	<p>взрывные работы. Всегда соблюдайте требования законодательства и локальных ограничений при использовании телефона.</p>
	<p>Радиоизлучение мобильного телефона может оказывать влияние на работу недостаточно экранированных медицинских устройств. Свяжитесь с врачом или изготовителем медицинского устройства, чтобы узнать о наличии надлежащей защиты оборудования от внешнего радиочастотного излучения. Выключайте устройство, когда этого требуют правила.</p>
	<p>Всегда храните телефон и принадлежности к нему в недоступном для детей месте. Маленькие дети могут извлечь и проглотить мелкие детали, такие как SIM-карта или карта MicroSD.</p>
	<p>Не располагайте телефон вблизи магнитных носителей данных, таких как кредитные/дебетовые карты. Информация, хранящаяся на них, может быть утеряна.</p>
	<p>Использование наушников на высокой громкости в течение длительного времени может привести к необратимой потере слуха. Устанавливайте безопасный для слуха уровень громкости. При возникновении неприятных ощущений в ушах необходимо уменьшить громкость или прекратить использование наушников.</p>
	<p>Во избежание проблем, вызванных радиопомехами, производители медицинских устройств рекомендуют соблюдать минимальное расстояние в 15,3 см между беспроводным устройством и имплантированным медицинским устройством,</p>

	таким как кардиостимулятор или кардиовертер.
	Во избежание повреждения зарядного устройства, напряжение сети (в вольтах), указанное на блоке питания, не должно быть превышено. Блок питания при заряде батареи должен быть подключен к легкодоступной сетевой розетке.
	Корпус телефона может быть открыт пользователем только в целях замены аккумулятора, SIM-карты или карты памяти MicroSD. Ни при каких обстоятельствах не допускается вскрытие батареи. Внесение каких-либо других изменений в конструкцию устройства недопустимо. Нарушение этого требования ведет к аннулированию гарантии.
	Телефон может создавать помехи при нахождении вблизи телевизоров, радиоприемников и компьютеров.
	Пользуйтесь только указанными компанией Micromax типами батарей и зарядных устройств. Соприкосновение предмета из токопроводящего материала с открытыми контактами батареи может привести к возгоранию, повреждению имущества, а также стать причиной ожога. Будьте осторожны при обращении с любым заряженным аккумулятором, особенно если он находится в кармане, кошельке или другом контейнере с металлическими предметами. При попадании батареи в огонь может произойти взрыв.
	Не пользуйтесь телефоном во время управления автомобилем. В случае необходимости пользуйтесь комплектами громкой связи в автомобиле.

	<p>Надежно закрепите телефон в держателе. Не кладите его на пассажирское сидение или любое другое место, откуда он может упасть в случае дорожно-транспортного происшествия или экстренного торможения.</p>
	<p>Помехи, вызываемые телефоном, могут негативно влиять на полет воздушного судна. Пользование телефоном на борту самолета незаконно. Выключайте телефон во время полета.</p>
	<p>Ремонт телефона осуществляется только специалистами, авторизованными компанией Micromax. Вскрытие корпуса и ремонт мобильного телефона самим пользователем ведет к аннулированию гарантии.</p>

Подготовка к эксплуатации

Советы по использованию батареи

- Храните батарею в прохладном и хорошо проветриваемом месте вдали от прямых солнечных лучей. Заряжать батарею рекомендуется при комнатной температуре.
- Аккумуляторные батареи имеют ограниченное количество циклов заряда-разряда. Если время работы от батареи становится меньше, чем обычно, это означает, что ее срок службы истек. Необходимо заменить ее на новую с такими же характеристиками.
- Пользуйтесь батареями, зарядными устройствами, принадлежностями и расходными материалами, одобренными производителем. Компания Micromax не может нести ответственность за безопасность пользователя в случае использования несовместимых принадлежностей или

расходных материалов.

- Не выбрасывайте батарею вместе с бытовыми отходами. Утилизируйте отработавшую свой срок батарею в соответствии с местным законодательством об охране окружающей среды и инструкциями.

Рекомендации к руководству по эксплуатации

Основные рекомендации

- Перед эксплуатацией телефона ознакомьтесь с настоящим руководством. Рекомендуется тщательно изучить раздел «Меры предосторожности».
- При описании функций мобильного телефона подразумеваются настройки по умолчанию.

Символы, используемые в руководстве

В настоящем руководстве используются следующие символы:



Полезная информация



Предупреждение



Внимание

Ограничения

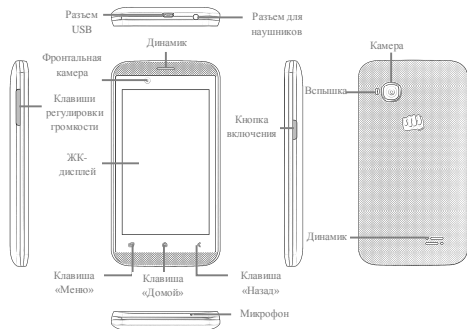
- Изображения, приведенные в руководстве, иллюстрируют функции мобильного телефона. Логотипы и наименования марок некоторых изделий могут являться товарными знаками сторонних производителей или владельцев авторских прав.
- Руководство описывает только те мобильные телефоны и устройства, которые входят в комплект поставки и указаны в соответствующем разделе.
- Руководство описывает функции только тех моделей мобильных телефонов и устройств, которые входят в

комплект поставки. В руководстве содержится описание программного обеспечения для мобильного телефона, которое было разработано сторонними компаниями. Функции программного обеспечения, приведенные в руководстве, могут отличаться от функций мобильного телефона в зависимости от его версии.

- Компания Micromax оставляет за собой право вносить любые изменения в руководство по эксплуатации. Например, информацию об изделии, технических характеристиках и условиях гарантии без предварительного уведомления покупателя.

Начало работы

Знакомство с телефоном



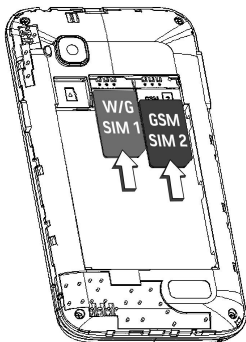
Установка SIM-карты

1. Выключите телефон, снимите заднюю панель и извлеките батарею, как показано на рисунке:



2. Правильно вставьте SIM-карту в специальный разъем, как

показано на рисунке:



3. Установите обратно батарею и заднюю панель телефона.



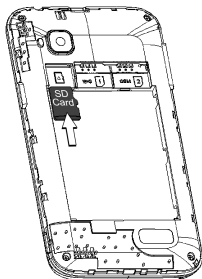
Храните SIM-карту в местах, недоступных для детей.



Будьте осторожны при установке и извлечении SIM-карт. Запрещается царапать или сгибать SIM-карту.

Установка карты памяти

1. Выключите телефон, снимите заднюю панель и извлеките батарею.
2. Установите карту памяти в специальный разъем, как показано на рисунке ниже:



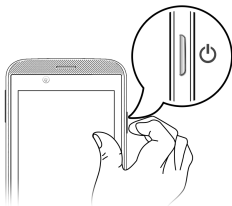
3. Установите обратно батарею и заднюю панель телефона.



Используйте только совместимые карты памяти. Использование несовместимых карт памяти может привести к повреждению мобильного телефона, а также данных, хранящихся на карте памяти.

Включение (выключение) мобильного телефона

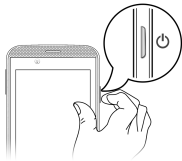
Для включения/выключения телефона нажмите и удерживайте в течение нескольких секунд кнопку включения, а затем выберите пункт **Отключить питание**.

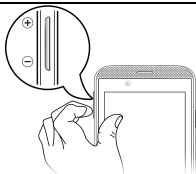


Длительное нажатие кнопки включения и выбор опции **Перезагрузка** перезапускает мобильный телефон.

Клавиши мобильного телефона

Клавиши	Функции
	<ul style="list-style-type: none">• Длительное нажатие включает или выключает мобильный телефон.• Однократное нажатие включает или выключает подсветку экрана.• При нажатии и удержании в течение 2 секунд появляется список опций для отключения питания, перезагрузки устройства, включения режима полета или настройки звукового профиля.





- Для изменения громкости используются специальные клавиши.



- Открывает меню с пунктами, в зависимости от текущего экрана или приложения.
- При нажатии на главном экране открывает опции настройки главного экрана.
- Длительное нажатие открывает список последних запущенных приложений.



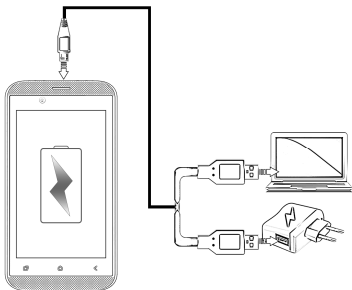
- Открывает главный экран.
- Длительное нажатие открывает Google Now.



- Открывает предыдущий экран.
- Закрывает экранную клавиатуру.

Заряд батареи

Перед первым использованием устройства рекомендуется заряжать батарею на протяжении не менее 4 часов.



Заряжать батарею можно с помощью зарядного устройства, или подключив мобильный телефон к ПК кабелем USB.

Аккаунт Google


Аккаунт Google позволит воспользоваться всеми преимуществами приложений и сервисов, предоставляемых магазином Google Play Маркет. После настройки аккаунта Google на мобильном телефоне появится доступ к почте Gmail, магазину Google Play, Google Картам и многому другому.

Настроить аккаунт Google будет предложено при первом включении телефона.



Чтобы появился шаг настройки аккаунта Google, требуется доступ к Интернету.

Тем не менее, существует возможность настройки аккаунта Google

позже в меню  →  → **Личные настройки** → **Добавить аккаунт** → **Google**. Для настройки учетной записи электронной почты на устройстве необходимо следовать инструкциям по регистрации.




Если действующего аккаунта Google нет, то можно создать новый на этапе настройки.



Дополнительные учетные записи могут быть добавлены в зависимости от используемых приложений.


Главный экран

Главный экран можно настраивать, помещая на него ярлыки приложений, виджеты, устанавливая обои и т. д.

- Чтобы просмотреть варианты обоев, добавить виджеты или открыть раздел настроек, нажмите кнопку .
- Можно расширить главный экран, разместив виджеты или ярлыки приложений на дополнительные главные экраны. Проведите пальцем влево или вправо на главном экране для просмотра следующего дополнительного экрана.
- Есть 5 значков, предназначенных для открытия различных приложений. Четыре из них (за исключением меню списка приложений, который находится в центре панели) можно заменять и изменять их порядок расположения.

Подробнее о виджетах


Виджеты позволяют помещать на главный экран телефона ярлыки приложений. Можно поместить на главный экран аналоговые

часы, список вызовов и другие аналогичные разделы телефона, что облегчает прямой доступ. Список всех доступных виджетов можно просмотреть, нажав клавишу  и выбрав пункт **Виджеты**.

Программа запуска приложений



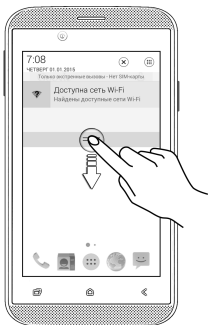
Программа для запуска приложений, или меню приложений, доступна при нажатии центрального значка на нижней панели главного экрана.

Для просмотра списка установленных приложений и виджетов нажмите . В меню приложений нажмите на значок любого приложения или виджета и удерживайте его, чтобы поместить его на главный экран; отпустите значок в любом желаемом месте на главном экране.

Уведомления

Значки уведомлений информируют о новых сообщениях и событиях в телефоне.

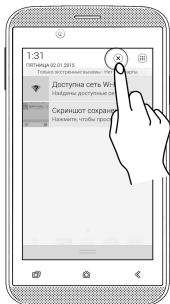
Открыть панель уведомлений



Закрыть панель уведомлений

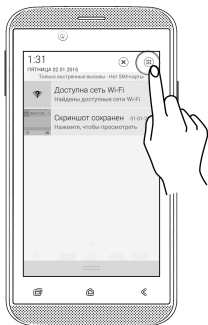


Удалить все уведомления



При получении уведомления его значок с кратким описанием появится в строке состояния. Можно удалять уведомления по одному смахиванием влево или вправо или удалить все, нажав на значок на дисплее.




Открыть Панель инструментов

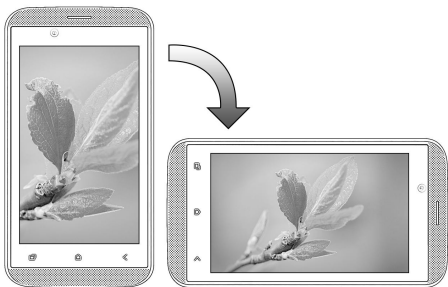


Панель инструментов содержит ярлыки для управления основными функциями телефона, такими как режим полета, Wi-Fi, яркость дисплея и другие.

Гравитационный датчик

В телефоне имеется датчик для определения положения телефона в пространстве и соответствующей реакции на его изменение (автоматический поворот экрана). Чтобы включить (выключить) функцию автоматического поворота экрана, сделайте следующее:

- Откройте панель уведомлений, нажмите значок  и выберите пункт **ПОВОРОТ**.
- Автоматический поворот экрана также можно включить или отключить, выбрав  →  → **Мои устройства** → **Дисплей** → **Автоповорот экрана**



Блокировка экрана

Для разблокировки телефона можно настроить распознавание контуров лица, создать графический ключ, задать PIN-код или пароль.

По умолчанию телефон разблокируется при проведении по экрану.

Чтобы разблокировать экран, выполните следующее:

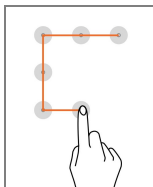
1. Нажмите кнопку питания, чтобы вывести телефон из режима ожидания.
2. Нажмите и перетащите значок блокировки вправо.

PIN-код



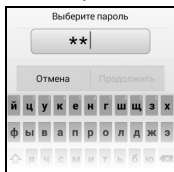
Для разблокировки телефона нужно ввести PIN-код! Можно установить PIN-код как способ для разблокировки экрана.

Графический ключ



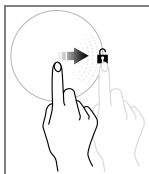
Для разблокировки введите графический ключ. Соединив несколько точек на экране, можно создать собственный графический ключ, который позволит предотвратить несанкционированный доступ к телефону.

Пароль



Для разблокировки телефона нужно ввести пароль. Можно установить пароль как способ для разблокировки экрана.

Проведите по экрану



Чтобы разблокировать телефон, проведите по экрану. Просто включите экран и сдвиньте значок вправо, чтобы разблокировать телефон.

Можно выбрать любой из способов разблокировки



телефона в меню  →  → **Личные настройки**
→ **Безопасность** → **Блокировка экрана.**

Можно отключить все способы для разблокировки телефона, выбрав пункт «Нет».

Использование Google Поиска

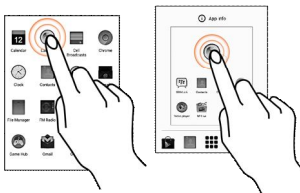
Найти любую информацию в памяти мобильного телефона и в Интернете можно с помощью Google Поиска. Можно ввести ключевые слова для поиска или просто произнести их, поскольку поддерживается распознавание голоса. Голосовые команды

можно использовать для доступа к различным разделам телефона.

Доступ к Google Поиску осуществляется как с главного экрана, так и через меню приложений.

Использование сенсорного экрана

Нажатие и удерживание



Для просмотра списка действий в зависимости от выбранного элемента интерфейса и условий необходимо нажать на элемент и удерживать его. Также можно переместить элемент из меню приложений на главный экран аналогичным способом.

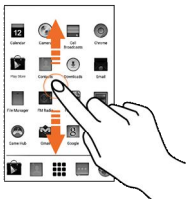
Перемещение элемента



Нажмите и удерживайте элемент интерфейса, затем переместите палец (не отрывая его от экрана) в нужное место. Элемент будет перемещаться за пальцем.

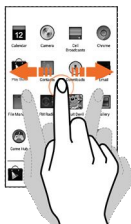
Можно удалять элементы с главного экрана, удерживая их и перемещая на значок **Удалить**, который появляется только при удерживании элемента главного экрана.

Прокрутка



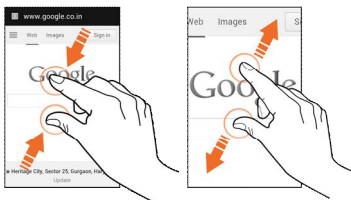
Для прокрутки проведите пальцем по экрану вверх или вниз (не перетаскивая элемент).

Смахивание



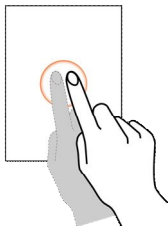
Прикоснитесь пальцем к экрану и смахните в нужном направлении. Например, чтобы перейти к следующему главному экрану, необходимо смахнуть влево или вправо.

Масштабирование двумя пальцами



Можно открыть любое изображение или веб-страницу и воспользоваться большим и указательным пальцами для изменения масштаба (сведение и разведение пальцев).

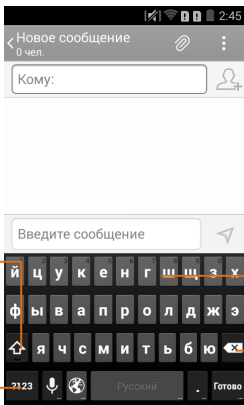
Двойное касание



Для увеличения масштаба быстро дважды нажмите на изображение, веб-страницу, карту и т. д. Например, быстрое двойное нажатие на части веб-страницы в браузере приведет к увеличению масштаба этой части.

Использование экранной клавиатуры

Некоторые приложения отображают клавиатуру по умолчанию. Другие при нажатии на поле ввода текста.




Нажмите для изменения регистра

Сенсорная клавиатура QWERTY

Нажмите для переключения на цифровую клавиатуру

Кнопка Backspace удаляет введенный текст




После ввода текста нажатие клавиши  закроет клавиатуру.

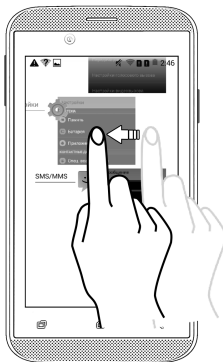


При нажатии и удерживании текстового поля откроется меню для вырезания/копирования/вставки текста.

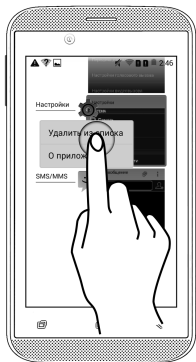
Последние открытые приложения

Нажмите и удерживайте клавишу  на главном экране для просмотра списка последних открытых приложений. Можно удалять приложения из списка для освобождения оперативной памяти и повышения скорости работы телефона.

Чтобы удалить приложения из списка, сделайте следующее:

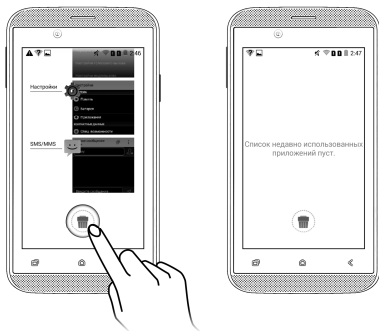


Перетащите элемент вправо или влево.




Можно нажать на элемент и удерживать его, затем выбрать пункт **Удалить из списка**.

Нажмите на значок  , чтобы закрыть все открытые приложения.



Вызовы и обмен сообщениями

Совершение вызова

Нажмите  в меню или на главном экране, чтобы открыть панель набора номера. Для просмотра истории вызовов нажмите



Список контактов

Выберите  → 

В списке контактов можно хранить контакты, пользоваться ими и

синхронизировать данные о контактах. Можно создавать группы контактов или пометить контакты как избранные в телефонном справочнике. Используйте вкладки или смахивание через список, чтобы посмотреть список групп, контактов, избранных контактов.



Для добавления контакта в список нажмите

Можно синхронизировать список контактов с любым настроенным на устройстве аккаунтом.

1. Нажмите кнопку в списке контактов, затем нажмите **Аккаунты**.
2. Выберите один или несколько аккаунтов, с которыми будет осуществляться синхронизация списка контактов. Можно включить автоматическую синхронизацию списка контактов, выбрав пункт **Синхронизировать**.

Через несколько секунд синхронизация списка контактов будет завершена.

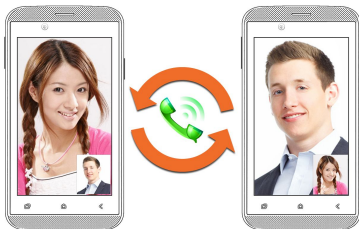


Для синхронизации списка контактов требуется доступ к Интернету. Если синхронизация не работает



должным образом, необходимо проверить, включена ли передача данных.

Видеовызовы

Этот мобильный телефон поддерживает совершение видеовызовов. Общайтесь с друзьями лицом к лицу, используя передачу видео в реальном времени.




- Убедитесь, что на SIM-карте подключен 3G. Для включения 3G на SIM-карте обратитесь к оператору связи.
- На SIM-карте вызываемого абонента также подключен 3G.

Для совершения видеозвонка откройте контактные данные абонента в списке контактов и нажмите . Либо наберите номер телефона на панели набора номера и нажмите значок .






Режим полета

В некоторых местах требуется отключать беспроводные функции устройства. Режим полета позволяет отключить все входящие и исходящие вызовы, сеансы Wi-Fi и Bluetooth.

Чтобы активировать режим полета, выполните следующие действия:

1. Нажмите и удерживайте кнопку включения питания, затем выберите пункт **Режим полета**. Или
Потяните панель уведомлений вниз, нажмите  и выберите пункт **РЕЖИМ ПОЛЕТА**.

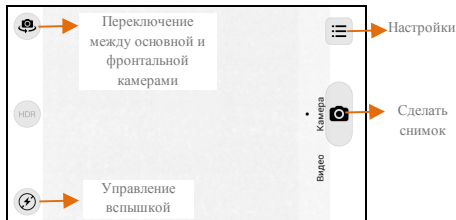
Отправка сообщений

1. Нажмите  в меню или на главном экране и выберите , чтобы создать новое сообщение.
2. Нажмите значок  для просмотра типов файлов, которые можно вложить в сообщение, и выберите нужный тип мультимедийного файла.
3. Нажмите на текстовое поле и введите сообщение.
4. Введите фамилию контакта (если он имеется в списке) или номер телефона. Также можно нажать на значок  для просмотра и выбора контакта из списка.
5. Нажмите значок  для отправки сообщения.

Аудио/Видео

Камера

Выберите  → 



На экране камеры можно выбрать режим Фото или Видео.

Галерея

Выберите  → 

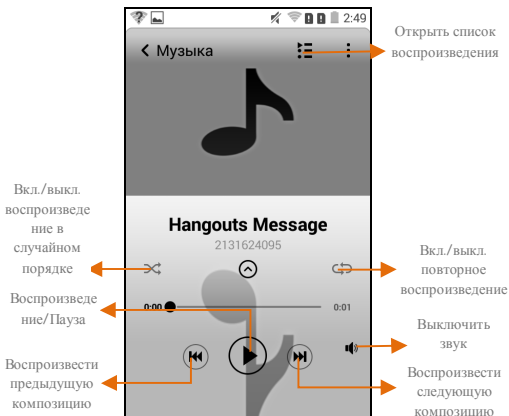
Для просмотра изображений и проигрывания видео, а также обмена файлами можно использовать Галерею. Чтобы открыть и просмотреть содержимое альбома, нажмите на его значок.





Можно обмениваться, копировать, перемещать, удалять изображения и видеоролики из галереи.

Плеер

Выберите  → 



 Уровень громкости изменяется путем нажатия кнопок регулировки громкости.

 Для увеличения объема хранимых мультимедийных файлов (музыки, фотографий, электронной почты и т. д.) можно воспользоваться SD-картой.

FM-радио

Выберите  → 

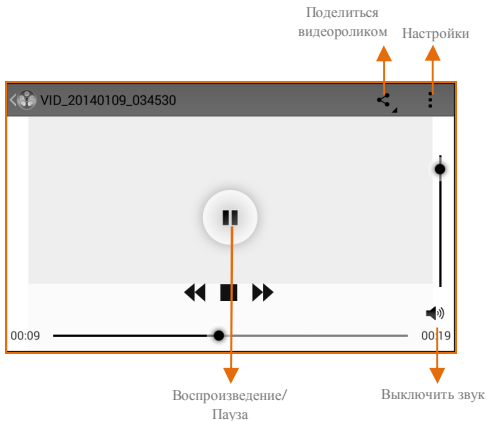
Используя встроенный приемник FM-радио, можно прослушивать радиостанции в диапазоне FM. Перед началом работы подключите гарнитуру, поскольку она является антенной для радио. Для работы с встроенным FM-радио используются интуитивно понятные элементы интерфейса и значки в телефоне (в интерфейсе приложения радио).



Уровень громкости изменяется путем нажатия кнопок регулировки громкости на левом торце корпуса телефона.

Видеоплеер



Выберите  → 



Настройки, сети и приложения



Мобильный телефон может подключаться к разнообразным сетям (Интернет, Wi Fi, GPRS, Bluetooth) и устройствам, таким как гарнитуры. С помощью кабеля также можно обмениваться файлами с персональным компьютером.

Подключение к Интернету

Выберите  →  → **Сеть** → **Управление SIM-картами** → **Передача данных** и выберите SIM-карту, на которой будет включено соединение для передачи данных.

Также может потребоваться настроить точку доступа.

Чтобы настроить точку доступа, выполните следующее:

Выберите  →  → **Сеть** → **Еще** → **Мобильные сети** и выберите SIM-карту, для которой будет настроено имя точки доступа. Затем нажмите **Точки доступа** и выберите точку доступа из списка.



По умолчанию настройки точки доступа уже записаны на SIM-карте, или оператор сотовой связи отправляет их через SMS. Возможно, придется установить эти настройки. Если имена точек доступа не указаны по умолчанию, также необходимо обратиться к оператору связи.

Режим модема и точка доступа Wi-Fi

Можно использовать устройство S300 в качестве модема для подключения компьютера или ноутбука к Интернету, когда это требуется. Чтобы начать пользоваться мобильным Интернетом на ПК или ноутбуке, выполните следующие действия:

Выберите  →  → **Сеть** → **Еще...** → **Режим модема** → **Точка доступа Wi-Fi**

Точка доступа Wi-Fi

1. Выберите в меню пункт **Точка доступа Wi-Fi**.

2. В компьютере или другом мобильном телефоне с поддержкой Wi-Fi выберите для подключения ваш телефон в качестве зоны Wi-Fi.
3. Просмотреть и изменить настройки точки доступа можно, выбрав пункт меню **Точка доступа Wi-Fi**.

USB-модем

1. Подключите телефон к ПК или ноутбуку кабелем USB.
2. Потяните панель уведомлений вниз, нажмите **USB-подключение** и выберите пункт меню **USB-модем**.
3. Выберите в компьютере используемую в телефоне сеть мобильного оператора, чтобы получить доступ к Интернету.



Оператор сотовой связи будет взимать плату за использование услуг пакетной передачи данных GPRS.

Сопряжение с устройством Bluetooth

Откройте  →  → **Сеть** → **Bluetooth**

1. Если опция Bluetooth выключена, включите ее. Телефон обнаружит и отобразит список устройств Bluetooth, находящихся в радиусе его действия.
2. Нажмите в списке идентификатор другого устройства для сопряжения. Появится запрос на подтверждение пароля для обоих устройств.
3. Нажмите **Сопряжение** для подтверждения пароля и сопряжения устройств. После успешного сопряжения телефон подключается к другому устройству.



Если устройство, с которым необходимо выполнить сопряжение, отсутствует в списке, включите для него режим видимости, а затем выполните поиск заново. Если телефон завершил сканирование до того, как устройство было переведено в режим видимости, нажмите **ПОИСК УСТРОЙСТВ**.



Нажмите **Micromax S300** вверху списка устройств, чтобы телефон стал видимым для других устройств.

Настройка электронной почты

В любое время в любом месте можно проверять и отправлять электронную почту с мобильного телефона S300. Кроме аккаунта Gmail можно настроить и другие аккаунты электронной почты.

Для настройки аккаунта электронной почты выполните следующие действия:

1. Откройте  →  → **Личные настройки** → **Добавить аккаунт**. Выберите тип аккаунта, который следует создать.
2. Введите адрес электронной почты и пароль в соответствующие поля и нажмите **Далее**.
3. Установите требуемые настройки учетной записи и нажмите **Далее**.
4. Введите имя учетной записи и свое имя, нажмите **Далее** для завершения настройки учетной записи.

Сервер автоматически проверит установки, после чего аккаунт будет настроен. В противном случае перед продолжением работы необходимо проверить настройки интернет-соединения.

Google Карты

Google Карты — это веб-сервис, предоставляемый компанией Google, позволяющий получить доступ к различным картографическим сервисам. С помощью Google Карт можно просматривать улицы, территории и даже планировать маршруты передвижения. В Google Картах имеется встроенная навигационная система (требуется GPS), которая предоставляет пошаговую навигацию с прокладкой маршрута при движении на автомобиле или пешком. Можно загрузить карты для использования без подключения к сети. Карты — полезное приложение для повседневного использования.

Для доступа к сервису Google карты необходимо выполнить следующее:

Включите доступ к службам определения местоположения, выбрав



Выберите  → , чтобы начать пользоваться Google Картами.



Для использования Google Карт необходимо подключение к Интернету. При работе с картой для передачи и приема данных используется интернет-соединение.



Приложение Google Карты может быть недоступно для определенных улиц, стран или регионов.







Компания Micromax не гарантирует точность каких-либо навигационных сервисов.

Play Маркет

Телефоны с ОС Android предлагают пользователям доступ к

неограниченным источникам развлечений. Можно загружать приложения, игры, фильмы и книги из магазина Play Маркет. Новинки добавляются в него практически ежедневно, обеспечивая пользователям бесконечные развлечения.

Для просмотра и управления списком встроенных, скачанных на SD-карту и работающих приложений необходимо выбрать  →  → **Больше** → **Приложения**.

Для загрузки приложений, игр, фильмов и книг из магазина Play Маркет выберите  →  для доступа к магазину Google Play Маркет. По желанию просмотрите дополнительную информацию и скачайте товары.



В магазине Play Маркет не все товары являются бесплатными.



Для доступа к магазину Play Маркет необходимо настроить соединение с Интернетом и аккаунт Google.

Техническое обслуживание

Общая информация

Аппарат имеет следующие сервисные и гарантийные сроки, указанные в Таблице 4.

Таблица 4 Условия гарантийного и технического обслуживания

Категория изделия	Гарантийный период	Срок службы
Мобильный телефон Micromax S300	12 месяцев	12 месяцев

Принадлежности, входящие в комплект поставки: батарея, зарядное устройство, кабель USB, проводные наушники	6 месяцев	6 месяцев
---	-----------	-----------

Условия обслуживания и гарантии вступают в силу с даты первоначальной передачи устройства покупателю. Техническое обслуживание устройства обеспечивается в течение всего гарантийного срока. Гарантийный срок продлевается на период технического обслуживания устройства. Производитель оставляет за собой право вносить изменения в сведения о гарантии изделия и его технические характеристики без предварительного уведомления.

Порядок обращения в авторизованный сервисный центр

Не пытайтесь самостоятельно ремонтировать устройство.

Заметив любые дефекты, обратитесь в авторизованный производителем сервисный центр. Если устройство было отремонтировано в другом месте, гарантия становится недействительной и техническое обслуживание производится не будет.

- Веб-сайт службы поддержки:
<http://ru-support.micromaxinfo.com/>
- Эл. почта: ccdesk.global@micromaxinfo.com

Покупатель имеет право обратиться в авторизованный сервисный центр, заметив ненадлежащее функционирование устройства.

Меры предосторожности

При использовании устройства необходимо соблюдать следующие меры предосторожности:

- Устройство изготовлено из металла и пластмассы, содержит хрупкие электронные компоненты. Устройство может получить повреждения вследствие падения, пожара, поломки корпуса или при контакте с жидкостями.
- Чтобы избежать царапин на корпусе устройства, рекомендуется использовать специальные чехлы.
- Необходимо соблюдать температурный режим: устройство предназначено для использования в диапазоне от $-20\text{ }^{\circ}\text{C} \pm 5\text{ }^{\circ}\text{C}$ до $45\text{ }^{\circ}\text{C} \pm 5\text{ }^{\circ}\text{C}$, хранения в диапазоне от $-30\text{ }^{\circ}\text{C} \pm 5\text{ }^{\circ}\text{C}$ до $65\text{ }^{\circ}\text{C} \pm 5\text{ }^{\circ}\text{C}$. В случае нарушения этих температурных условий устройство может быть повреждено, и срок службы батареи может быть сокращен.
- Не подвергайте устройство воздействию чрезмерно высоких и низких температур или влажности.

При использовании устройства необходимо соблюдать следующие меры предосторожности:

- Отключайте кабели и выключайте устройство.
- Протирайте устройство мягкой тканью без ворса.
- Избегайте попадания влаги на открытые части устройства.
- Не используйте моющие средства.
- Не используйте дополнительные принадлежности и батареи, которые не были рекомендованы производителем.
- Не подвергайте устройство воздействию магнитных полей.

Несоблюдение мер предосторожности может привести:

- К повреждениям корпуса.
- К деформации или повреждению дисплея.

- К поломкам вследствие воздействия высоких и низких температур или жидкости.

Процесс технического обслуживания изделия

Перед обращением в авторизованный сервисный центр рекомендуется сделать резервную копию данных, хранящихся на карте памяти устройства, а также удалить всю конфиденциальную информацию. Услуги по техническому обслуживанию осуществляются после предоставления покупателем правильно заполненного гарантийного талона вместе с неисправным устройством до истечения гарантийного срока.

Гарантия не распространяется на повреждения, вызванные несоблюдением покупателем требований безопасности, описанных в разделе «Меры предосторожности».

Следует учитывать, что батарея обеспечивает несколько сотен циклов зарядки. Тем не менее, ее ресурс неизбежно сокращается из-за естественного уменьшения емкости, что не рассматривается как неисправность.

Список авторизованных сервисных центров в вашем регионе представлен на веб-сайте компании:

<http://www.micromaxinfo.com/ru/support.aspx>.

Техническая экспертиза

Техническая экспертиза представляет собой проверку устройства представителями производителя с целью выявления наличия или отсутствия дефектов или ошибок работы устройства, а также их причин.

Техническая экспертиза подразумевает внешнюю и внутреннюю проверку устройства, проведение испытаний и измерений, необходимых для определения дефекта.

Во время технической экспертизы соблюдаются необходимые меры безопасности в соответствии с разделом «Меры предосторожности» данного руководства.

Результат технической экспертизы включает в себя окончательное заключение о наличии или отсутствии дефектов и ошибок работы устройства, их причин, стороны, виновной в производственном или эксплуатационном дефекте, и дальнейших действиях в случае обнаружения дефекта.

После завершения технической экспертизы покупателю предоставляется итоговый отчет.

Техническое обслуживание сложных частей изделия

Правила и порядок технического обслуживания сложных частей мобильного телефона идентичны правилам и порядку технического обслуживания устройства.

Правила хранения

Условия хранения

Устройство следует хранить в заводской упаковке в месте, соответствующем следующим требованиям:

- Относительная влажность воздуха: 50-55 %.
- Отсутствие механического воздействия в виде трения, ударов, вибрации.

Основные рекомендации по хранению

- Храните устройство в сухом месте. Воздействие влаги на устройство может вызвать коррозию и повреждение электронных схем.
- Если устройство вступило в контакт с влагой, снимите батарею и протрите его сухой тканью. В случае повреждения необходимо обратиться к специалистам изготовителя по клиентскому обслуживанию.
- Принимайте во внимание температурные условия для работы устройства. Несоблюдение температурных условий может привести к сокращению срока службы устройства и батареи.
- Не используйте и не храните устройство в пыльных или грязных местах. Пыль и грязь могут повредить компоненты устройства.
- Не используйте агрессивные химикаты, растворители или концентрированные моющие средства для очистки поверхности устройства. Пользуйтесь мягкой сухой тканью для очистки.

Утилизация телефона



Логотип директивы ЕС об отходах электрического и электронного оборудования WEEE (на рисунке слева) наносится на изделия (батарею, телефон и зарядное устройство), чтобы указать, что этот продукт не должен быть утилизирован вместе с другими бытовыми отходами. Покупатель несет ответственность за утилизацию всех пришедших в негодность электрических и электронных устройств путем сдачи в специальный пункт сбора для утилизации опасных отходов.

Сбор и правильная сортировка электронного оборудования при

утилизации позволит помочь сохранить окружающую среду. Утилизация электронного оборудования обеспечит безопасность для здоровья человека и окружающей среды. Для получения дополнительной информации о лучшей практике утилизации электронных и электротехнических отходов, посетите наш веб-сайт: www.micromaxinfo.com/weee.php.

Примечание. Компания Micromax не несет никакой ответственности за несоблюдение указанных выше правил или неправильное использование мобильного телефона.

Авторские права

Все права защищены. Воспроизведение, передача, распространение или хранение части или всего содержимого данного документа в любой форме без предварительного письменного разрешения компании Micromax строго запрещено.

