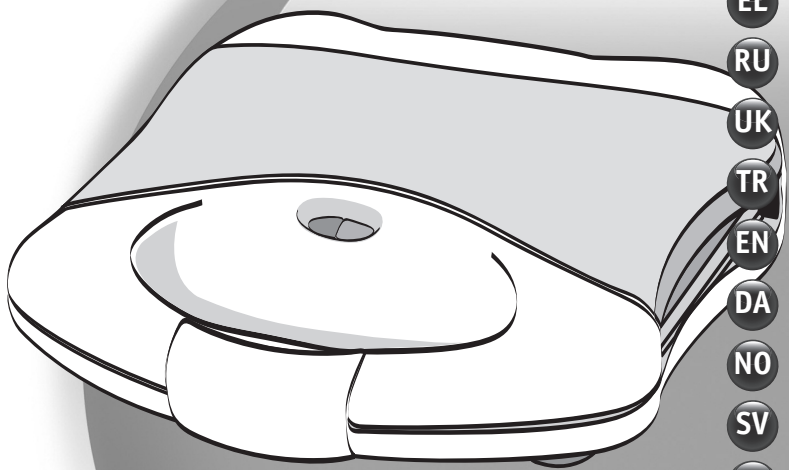


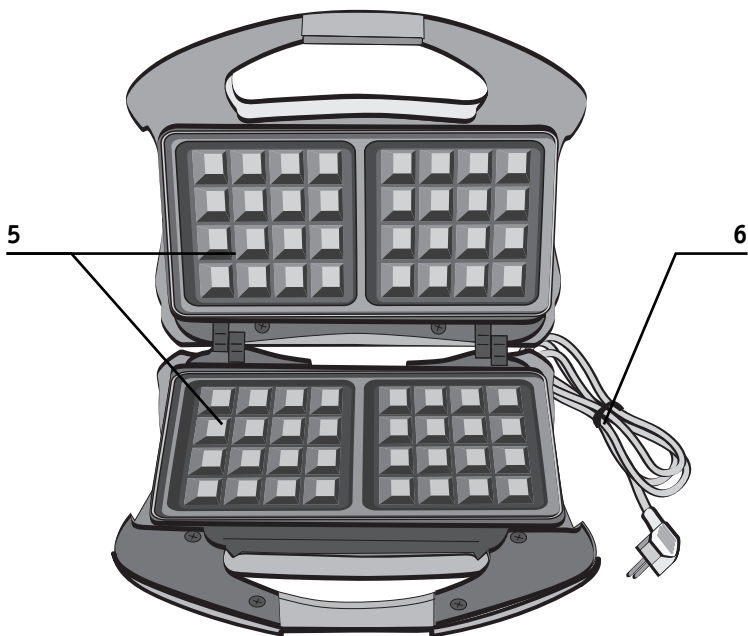
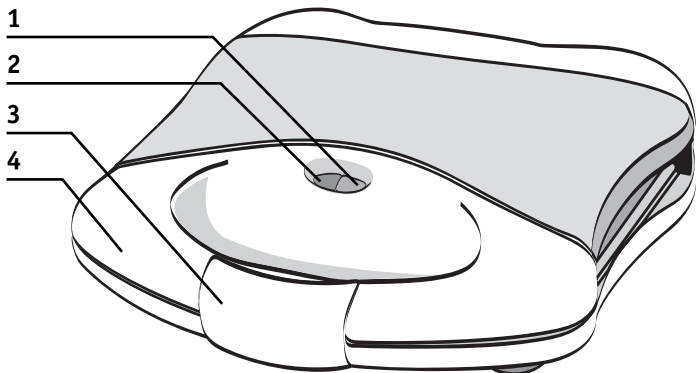
Moulinex®

waffle time

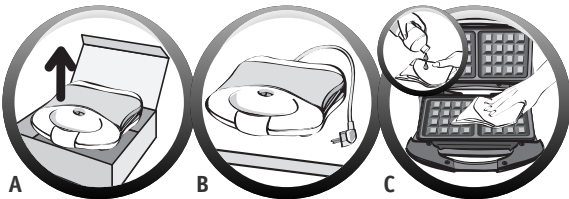
- FR
- NL
- DE
- IT
- ES
- PT
- EL
- RU
- UK
- TR
- EN
- DA
- NO
- SV
- FI
- AR
- FA



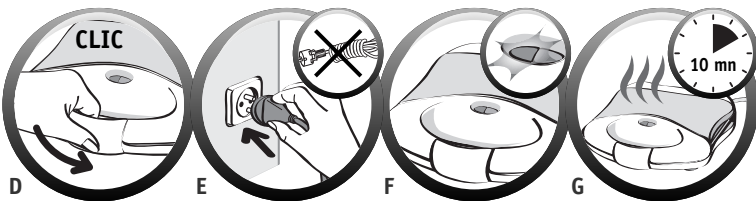
www.moulinex.com



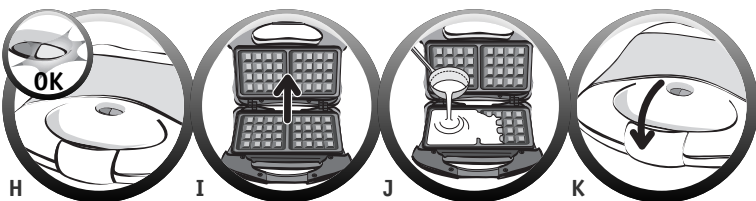
1 

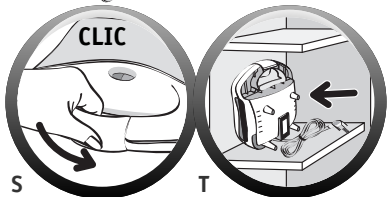
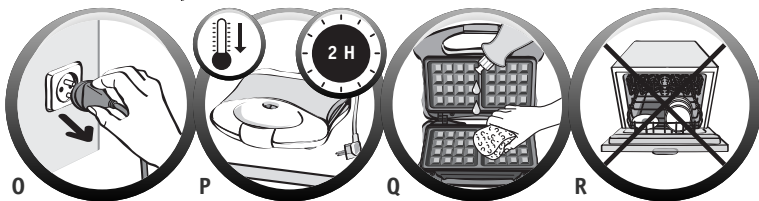
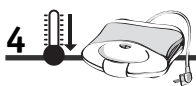
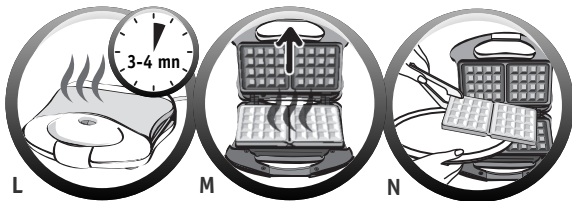


2 



3 





Merci d'avoir acheté cet appareil. Lire attentivement et garder à portée de main les instructions de cette notice.

FR

Pour votre sécurité, cet appareil est conforme aux normes et réglementations applicables (Directives Basse Tension, Compatibilité électromagnétique, Matériaux en contact avec les aliments, Environnement,...).

Cet appareil est uniquement destiné à un usage domestique. Il n'a pas été conçu pour être utilisé dans les cas suivants qui ne sont pas couverts par la garantie :

- dans les coins cuisines réservés au personnel des magasins, bureaux et autres environnements professionnels,
- dans les fermes,
- par les clients des hôtels, motels et autres environnements à caractère résidentiel,
- dans les environnements de type chambres d'hôtes.

Notre société se réserve le droit de modifier à tout moment, dans l'intérêt du consommateur, les caractéristiques ou composants de ses produits.

● Prévention des accidents domestiques

- **Ne jamais utiliser l'appareil sans surveillance.**
- Cet appareil n'est pas prévu pour être utilisé par des personnes (y compris les enfants) dont les capacités physiques, sensorielles ou mentales sont réduites, ou des personnes dénuées d'expérience ou de connaissance, sauf si elles ont pu bénéficier, par l'intermédiaire d'une personne responsable de leur sécurité, d'une surveillance ou d'instructions préalables concernant l'utilisation de l'appareil. Il convient de surveiller les enfants pour s'assurer qu'ils ne jouent pas avec l'appareil.
- **La température des surfaces accessibles peut être élevée lorsque l'appareil est en fonctionnement.**
- **Ne pas toucher les surfaces chaudes de l'appareil : utiliser la poignée générale.**
- Ne jamais brancher l'appareil lorsqu'il n'est pas utilisé.
- **Si un accident se produit, passez de l'eau froide immédiatement sur la brûlure et appelez un médecin si nécessaire.**
- Les fumées de cuisson peuvent être dangereuses pour les animaux ayant un système de respiration particulièrement sensible, comme les oiseaux. Nous conseillons aux propriétaires d'oiseaux de les éloigner du lieu de cuisson.

● Description

- | | |
|------------------------------|----------------------|
| 1 - Voyant de fonctionnement | 4 - Poignée générale |
| 2 - Voyant de température | 5 - Plaques |
| 3 - Loquet de fermeture | 6 - Cordon |

● Utilisation

- Enlever tous les emballages, autocollants ou accessoires divers à l'intérieur comme à l'extérieur de l'appareil.
- Lors de la première utilisation, laver les plaques (suivre paragraphe Nettoyage), verser un peu d'huile sur les plaques et les essuyer avec un chiffon doux.
- Pour éviter la surchauffe de l'appareil, ne pas le placer dans un coin ou contre un mur.
- Ne jamais placer votre appareil directement sur un support fragile (table en verre, nappe, meuble verni...) ou sur un support de type nappe plastique.
- Ne pas placer l'appareil sur ou près de surfaces glissantes ou chaudes ; ne jamais laisser le cordon pendre au-dessus d'une source de chaleur (plaques de cuisson, cuisinière à gaz...).
- Vérifier que l'installation électrique est compatible avec la puissance et la tension indiquées sous l'appareil.
- Ne brancher l'appareil que sur une prise avec terre incorporée.
- Si le câble d'alimentation est endommagé, il doit être remplacé par le fabricant, son service après-vente ou une personne de qualification similaire afin d'éviter tout danger.
- Si une rallonge électrique doit être utilisée, elle doit être de section au moins équivalente et avec prise de terre incorporée. Prendre toutes les précautions nécessaires afin que personne ne s'entrave dedans.
- Cet appareil n'est pas destiné à être mis en fonctionnement au moyen d'une minuterie extérieure ou par un système de commande à distance séparé.
- Ne pas poser d'ustensile de cuisson sur les surfaces de cuisson de l'appareil.
- Pour préserver le revêtement de la plaque de cuisson, toujours utiliser une spatule plastique ou en bois.
- Ne pas couper directement sur les plaques.

Lors de la première utilisation, il peut se produire un léger dégagement d'odeur ou de fumée.

Le voyant vert s'éteindra et se rallumera régulièrement au cours de l'utilisation pour indiquer que la température est maintenue.

● Nettoyage

- Débrancher le cordon du secteur et laissez refroidir l'appareil avant le nettoyage.
- Nettoyer les plaques et le corps de l'appareil avec une éponge, de l'eau chaude et du liquide vaisselle.
- Ne jamais plonger dans l'eau l'appareil et le cordon. Ne pas les passer au lave-vaisselle.

Ne jamais utiliser d'éponge métallique, ni de poudre à récurer afin de ne pas endommager la surface de cuisson.

Cet appareil ne doit pas être immergé.



Participons à la protection de l'environnement !

- ① Votre appareil contient de nombreux matériaux valorisables ou recyclables.
- ➔ Confiez celui-ci dans un point de collecte pour que son traitement soit effectué.

Wij danken u voor de aankoop van dit apparaat. Lees de instructies van deze handleiding aandachtig door en houd ze binnen handbereik.

NL Voor uw veiligheid voldoet dit apparaat aan de toepasselijke normen en regelgevingen (Richtlijnen Laagspanning, Elektromagnetische Compatibiliteit, Materialen in contact met voedingswaren, Milieu...).

Uw apparaat is uitsluitend bedoeld om gebruikt te worden voor huishoudelijk gebruik. Deze is niet ontworpen voor een gebruik in de vol-

gende gevallen, waarvoor de garantie niet geldig is:

- in kleinschalige personeelskeukens in winkels, kantoren en andere arbeidsomgevingen,
- in boerderijen,
- door gasten van hotels, motels of andere verblijfsvormen,
- in bed& breakfast locaties.

De fabrikant behoudt zich het recht voor dit apparaat of onderdelen daarvan in het belang van de gebruiker te allen tijde zonder voorafgaande kennisgeving te wijzigen.

Het voorkomen van ongelukken in huis

- **Het apparaat nooit zonder toezicht gebruiken.**
- Dit apparaat is niet bedoeld om zonder hulp en of toezicht gebruikt te worden door kinderen of andere personen indien hun fysieke, zintuiglijke of mentale vermogen hen niet in staat stellen dit apparaat op een veilige wijze te gebruiken.
Er moet toezicht zijn op kinderen zodat zij niet met het apparaat kunnen spelen.
- **Wanneer het apparaat aanstaat, kan de temperatuur hoog oplopen.**
- **Raak de hete delen van het apparaat niet aan.**
- Sluit het apparaat nooit aan als u het niet gebruikt.
- **Als iemand zich brandt, koel de brandplek dan gelijk met koud water en roep, indien nodig, de hulp in van een huisarts.**
- De dampen die tijdens het bereiden van voedsel vrijkomen kunnen gevaarlijk zijn voor (huis)dieren met bijzonder gevoelige luchtwegen, zoals vogels. Wij raden u daarom aan eventuele vogels op een veilige afstand van de plek waar u het apparaat gebruikt te plaatsen.

Beschrijving

- | | |
|--|-------------|
| 1 - Controlelampje | 4 - Handvat |
| 2 - Controlelampje voor de temperatuur | 5 - Platen |
| 3 - Klemsluiting | 6 - Snoer |

Gebruik

- Verwijder de volledige verpakking, de stickers en diverse accessoires, zowel aan de binnenkant als aan de buitenkant van het apparaat.
- Wanneer u het apparaat voor het eerst gebruikt dient u de platen af te wassen (zie de paragraaf Reiniging), daarna giet u een beetje

- olie op de plaat of platen en veegt deze vervolgens met een zachte doek schoon.
- Raak niet de hete delen van het apparaat aan, maar gebruik het handvat.
 - Om oververhitting van het apparaat te voorkomen, dient u dit niet in een hoek of tegen een muur te plaatsen.
 - Plaats het apparaat nooit rechtstreeks op een kwetsbare ondergrond (glazen tafel, tafelleed, gelakt meubel...) of op een zachte ondergrond.
 - Plaats het apparaat niet op of in de buurt van gladde of warme oppervlakken en laat het snoer nooit boven een warmtebron hangen (kookplaat, gasfornuis, enzovoorts).
 - Controleer of de elektrische installatie geschikt is voor de op het apparaat aangegeven stroomsterkte en spanning.
 - Sluit het apparaat uitsluitend aan op een geaard stopcontact.
 - Wanneer het netsnoer is beschadigd dient deze te worden vervangen door de fabrikant, zijn servicedienst of een gelijkwaardig gekwalificeerd persoon om een gevaarlijke situatie te voorkomen.
 - Als er een elektrisch verlengsnoer gebruikt wordt, moet deze minimaal van een gelijke doorsnede zijn en met een geïntegreerde geaarde stekker; neem alle benodigde voorzorgsmaatregelen om te voorkomen dat men hier over struikelt.
 - Dit apparaat is niet geschikt om gebruikt te worden in combinatie met een tijdschakelaar of afstandsbediening.
 - Plaats geen kookgerei op de kookoppervlakken van het apparaat.
 - Om beschadigingen aan de bakplaat te voorkomen, adviseren wij u altijd een houten of kunststof spatel te gebruiken.
 - Snijd het voedsel niet op de platen.

Bij het eerste gebruik kan het apparaat enige geur of rook afgeven. Dit is normaal.

Het groene controlelampje gaat regelmatig uit en weer aan tijdens het gebruik, om aan te geven dat het apparaat op temperatuur blijft.

Reiniging

- Controleer of de stekker van het apparaat uit het stopcontact is verwijderd voordat u het reinigt.
- Maak de platen en de buitenkant van het apparaat schoon met een sponsje, warm water en wat afwasmiddel.
- Dompel het apparaat of het netsnoer nooit onder in water. Ze mogen niet in de vaatwasmachine geplaatst worden.

Gebruik geen metalen schuursponsje of schuurmiddel.

Dit apparaat dient niet ondergedompeld te worden.



Wees vriendelijk voor het milieu !

① Uw apparaat bevat materialen die geschikt zijn voor hergebruik.

➔ Lever het in bij het milieustation in uw gemeente of bij onze technische dienst.

Wir freuen uns, dass Sie sich für dieses Gerät entschieden haben. Lesen Sie bitte die Gebrauchsanleitung sorgfältig durch und bewahren Sie diese griffbereit auf.

Für Ihre Sicherheit entspricht dieses Produkt allen gängigen Standards (Niederspannungsrichtlinie, elektromagnetische Verträglichkeit, Lebensmittelverordnung, Umweltschutz, ...).

DE Dieses Gerät ist dazu bestimmt, im Haushalt verwendet zu werden. Bei Verwendung

- des Gerätes in Anwendungen wie beispielsweise
- in Küchen für Mitarbeiter in Läden, Büros und anderen gewerblichen Bereichen,
- in landwirtschaftlichen Anwesen,
- von Kunden in Hotels, Motels und anderen Wohneinrichtungen,
- in Frühstückspensionen erlischt die Garantie.

Unser Unternehmen behält sich das Recht vor, im Interesse des Verbrauchers Änderungen der technischen Eigenschaften und der Bestandteile vorzunehmen.

Vorsorge gegen Haushaltsunfälle

- **Lassen Sie das Gerät nie unbeaufsichtigt in Betrieb oder wenn es mit dem Stromnetz verbunden ist.**
- Überlassen Sie niemals unbeaufsichtigt Kindern oder Personen das Gerät, wenn deren physische oder sensorische Fähigkeiten oder Mangel an Erfahrung und Wissen sie am sicheren Gebrauch hindern. Sie müssen stets überwacht werden und zuvor unterwiesen sein. Kinder müssen beaufsichtigt werden, um sicher zu gehen, dass sie nicht mit dem Gerät spielen.
- Wenn Sie das Gerät auf einem Tisch betreiben, stellen Sie sicher, dass Kinder nicht in die Reichweite gelangen können.
- **Die zugänglichen Flächen können während des Betriebs hohe Temperaturen erreichen.**
- **Halten Sie das Kabel von heißen Teilen des Gerätes fern.**
- Das Gerät niemals am Stromkreislauf lassen, wenn es nicht in Betrieb ist.
- **Im Falle eines Unfalls, lassen Sie bitte sofort kaltes Wasser über die Verbrennung laufen und rufen Sie gegebenenfalls einen Arzt.**
- Die Kochdämpfe können für Tiere mit einem besonders empfindlichen Atemsystem wie Vögel eine Gefahr darstellen. Vogelhaltern wird empfohlen, die Tiere vom Kochplatz entfernt zu halten.

Beschreibung

- | | | |
|------------------------------------|--------------------|---------------|
| 1 - Betriebskontroll-Leuchtanzeige | 3 - Verschlussclip | 5 - Platten |
| 2 - Temperatur-Leuchtanzeige | 4 - Griffe | 6 - Netzkabel |

Inbetriebnahme

- Verpackungen, Aufkleber und gesamtes Zubehör innerhalb und außerhalb des Gerätes entfernen.
- Reinigen Sie die Platten bei der ersten Inbetriebnahme (beachten Sie den Abschnitt nach der Reinigung), geben Sie ein wenig Öl auf die Platten und reiben Sie sie mit einem weichen Tuch ab.
- Berühren Sie nicht die heißen Oberflächen des Gerätes, sondern benutzen Sie bitte stets die Griffe.
- Benutzen Sie das Gerät nie, wenn es leer ist.
- Zur Vermeidung von Überhitzung des Gerätes darf dieses nicht in Ecken oder an einer Wand aufgestellt werden.
- Das Gerät darf nicht direkt auf empfindliche Unterlagen (Glastisch, Tischtuch, lackierte Möbel, etc.) oder auf weiche Unterlagen gestellt werden.

- Stellen Sie das Gerät nie unter leicht entflammbare Gegenstände (z.B. Vorhänge, Gardinen, etc.) Sollten Teile des Gerätes Feuer fangen, versuchen Sie es nicht mit Wasser zu löschen, ziehen Sie den Netzstecker und ersticken Sie die Flammen mit einem feuchten Tuch.
- Platzieren Sie das Gerät nicht auf oder in der Nähe von rutschigen oder heißen Oberflächen. Führen Sie das Netzkabel niemals über eine Wärmequelle wie Kochplatten oder einen Gasherd.
- Stellen Sie sicher, dass die Stromversorgung mit der auf der Unterseite des Geräts angegebenen Stromstärke und Spannung übereinstimmt. Wickeln Sie die Zuleitung stets komplett ab.
- Schließen Sie das Gerät nur an eine geerdete Steckdose an.
- Wenn die Anschlussleitung dieses Gerätes beschädigt wird, muss sie durch den Hersteller oder seinen Kundendienst oder eine ähnlich qualifizierte Person ersetzt werden, um Gefährdungen zu vermeiden.
- Wenn ein Verlängerungskabel verwendet wird, muss dies mindestens den gleichen Querschnitt haben und eine Erdung besitzen; ergreifen Sie alle Vorsichtsmaßnahmen, um zu verhindern, dass das Kabel zur Stolperfalle wird.
- Jeder Eingriff, außer der im Haushalt üblichen Reinigung und Wartung durch den Kunden, muss durch einen autorisierten Service Partner erfolgen.
- Dieses Gerät darf nicht über eine externe Schaltuhr oder eine separate Fernsteuerung betrieben werden.
- Benutzen Sie das Gerät nicht, wenn es nicht fehlerfrei funktioniert, gefallen ist oder sichtbare Schäden aufweist.
- Legen Sie keine Kochutensilien auf die Kochflächen des Geräts.
- Benutzen Sie stets einen Spatel aus Plastik oder Holz, um die Beschichtung der Kochplatte nicht zu beschädigen.
- Schneiden Sie die Speisen nie direkt auf den Platten.
- Bewegen Sie das Gerät nicht solange es heiß ist.

Bei der ersten Verwendung kann es zu leichter Geruchs- oder Rauchbildung kommen, dies ist völlig normal.

Öffnen Sie in diesem Fall das Fenster und warten Sie bis Sie keine Geruchs- oder Rauchentwicklung mehr feststellen können. Das grüne Lämpchen geht während des Betriebs regelmäßig an und aus und zeigt damit an, dass die Temperatur konstant gehalten wird.

Reinigung

- Trennen Sie das Gerät nach jeder Benutzung und vor jeder Reinigung vom Stromnetz. Vor der nächsten Benutzung müssen alle Geräteteile trocken sein.
- Ziehen Sie den Stecker nicht am Kabel aus der Steckdose.
- Reinigen Sie die Platten und das Gehäuse mit einem Schwamm, heißem Wasser und herkömmlichem Geschirrspülmittel.
- Lassen Sie das Gerät vollständig abkühlen bevor Sie es reinigen und wegräumen.

Benutzen Sie keine Topfreiniger aus Metall und Scheuermittel.

Dieses Gerät darf nicht ins Wasser getaucht werden.



Denken Sie an den Schutz der Umwelt!

① Ihr Gerät enthält wertvolle Rohstoffe, die wieder verwertet werden können.

➔ Geben Sie Ihr Gerät deshalb bitte bei einer Sammelstelle Ihrer Stadt oder Gemeinde ab.

Grazie per aver acquistato questo apparecchio. Leggere attentamente e tenere a portata di mano le istruzioni del presente foglietto illustrativo.

Per la vostra sicurezza, questo prodotto è conforme alle norme in vigore (Direttiva Basso Voltaggio, Compatibilità elettromagnetica, Materiali compatibili con il cibo, Ambiente,...).

IT Questo apparecchio è stato concepito per uso unicamente domestico. Non è stato ideato per essere utilizzato nei seguenti casi, che restano esclusi dalla garanzia:

- in angoli cottura riservati al personale nei negozi, negli uffici e in altri ambienti professionali,
- nelle fabbriche,
- dai clienti di alberghi, motel e altre strutture ricettive residenziali,
- in ambienti tipo camere per vacanze.

La nostra società si riserva il diritto di modificare in qualsiasi momento, nell'interesse del consumatore, caratteristiche o componenti di questo prodotto.

● Prevenzione degli incidenti domestici

- **Non utilizzare mai l'apparecchio senza sorvegliarlo.**
- Questo apparecchio non dovrebbe essere utilizzato da persone (compresi i bambini) le cui capacità fisiche, sensoriali o mentali sono ridotte, o da persone prive di esperienza o di conoscenza, tranne se hanno potuto beneficiare, tramite una persona responsabile della loro sicurezza, di una supervisione o di istruzioni preliminari relative all'utilizzo dell'apparecchio.
È opportuno sorvegliare i bambini per assicurarsi che non giochino con l'apparecchio.
- **La temperatura delle superfici accessibili può essere elevata quando l'apparecchio è in funzione.**
- **Non toccare mai le superfici calde dell'elettrodomestico.**
- Non collegare mai l'apparecchio quando non viene utilizzato.
- **Nel caso di incidente, sciacquare immediatamente la scottatura con acqua fredda e chiamare un medico se necessario.**
- I fumi di cottura possono essere pericolosi per gli animali con un sistema di respirazione particolarmente sensibile, come gli uccelli. Consigliamo di allontanare gli uccelli dal luogo di cottura.

● Descrizione

- | | | |
|---------------------------|----------------------------|-------------|
| 1 - Spia di funzionamento | 3 - Meccanismo di chiusura | 5 - Piastre |
| 2 - Spia di temperature | 4 - Maniglie | 6 - Cavo |

● Utilizzo

- Togliere tutti gli imballi, adesivi o vari accessori sia all'interno che all'esterno dell'apparecchio.
- Al momento del primo utilizzo, lavare le piastre (seguire il paragrafo Pulizia), versare un po' d'olio sulle piastre e asciugare con uno straccio morbido.

- Non toccare la superficie calda dell'apparecchio ma utilizzare le maniglie.
- Per evitare il surriscaldamento dell'apparecchio, non metterlo in un angolo o contro il muro.
- Non mettere mai direttamente l'apparecchio su un supporto fragile (tavolo di vetro, mobile verniciato...) o su un supporto morbido, come per esempio una tovaglia di gomma.
- Non appoggiare l'apparecchio su di una superficie scivolosa o calda, o vicino ad essa. Non lasciare mai il cavo pendente sopra una fonte di calore (piastre di cottura, fornelli a gas ecc.).
- Verificare che l'impianto elettrico sia compatibile con la potenza e la tensione indicate sotto l'apparecchio.
- Collegare l'apparecchio solamente ad una presa con messa a terra incorporata.
- Se il cavo di alimentazione è danneggiato, esso deve essere sostituito dal costruttore o dal suo servizio assistenza tecnica o comunque da una persona con qualifica similare, in modo da prevenire ogni rischio.
- Se viene utilizzata una prolunga, quest'ultima deve presentare almeno una sezione equivalente ed essere dotata di messa a terra integrata (per i prodotti con messa a terra).
- Questo apparecchio non è destinato a essere messo in funzione per mezzo di un timer esterno o di un sistema di comando a distanza separato.
- Non posare utensili di cottura sulle superfici di cottura dell'apparecchio.
- Per preservare il rivestimento della piastra di cottura, utilizzare sempre una spatola di plastica o di legno.
- Non tagliare gli alimenti direttamente sulle piastre.

Al primo utilizzo, si può produrre un leggero odore o fumo per i primi minuti.

La spia verde si spegnerà e si riaccenderà regolarmente durante l'utilizzo per indicare che la temperatura è mantenuta.

Pulizia

- Prima della pulizia, verificare che l'apparecchio sia scollegato.
- Pulirne le piastre e la superficie utilizzando una spugna, acqua calda e un comune detergente liquido.
- Non immergere mai né l'apparecchio, né il cavo nell'acqua. Non possono essere lavati in lavastoviglie.

Non utilizzare spugne in metallo né polvere per sfregare.

Questo apparecchio non deve essere immerso in acqua.



Partecipiamo alla protezione dell'ambiente !

① Il vostro apparecchio è composto da diversi materiali che possono essere riciclati.

➔ Lasciatelo in un punto di raccolta o presso un Centro Assistenza Autorizzato.

Le agradecemos que haya comprado este aparato. Leer atentamente y guardar al alcance de la mano las instrucciones de este folleto.

Para su seguridad, este aparato es conforme a las normas y reglamentaciones aplicables (Directivas Baja Tensión, Compatibilidad Electromagnética, Materiales en contacto con alimentos, Medio Ambiente...).

Este aparato se ha diseñado únicamente para un uso doméstico. El aparato no se ha diseñado para ser utilizado en los siguientes casos,

que no están cubiertos por la garantía:

- en zonas de cocina reservadas al personal en tiendas, oficinas y demás entornos profesionales,
- en granjas,
- por los clientes de hoteles, moteles y demás entornos de tipo residencial,
- en entornos de tipo casas de turismo rural.

Nuestra sociedad se reserva el derecho de modificar en cualquier momento, en interés del consumidor, características o componentes de los productos.

ES

Prevencción de los accidentes domésticos

- **No utilice nunca el aparato sin vigilancia.**
- Este aparato no está previsto para ser utilizado por personas (incluso niños) cuyas capacidades físicas, sensoriales o mentales estén reducidas, o personas provistas de experiencia o de conocimiento, excepto sin han podido beneficiarse a través de una persona responsable de su seguridad, de una vigilancia o instrucciones previas referentes al uso del aparato.
Hay que vigilar a los niños para asegurarse de que no juegan con el aparato.
- **La temperatura de las superficies accesibles puede aumentar cuando el aparato esté en funcionamiento.**
- **No toque nunca las superficies calientes del electrodoméstico.**
- No conecte nunca el aparato cuando no lo esté utilizando.
- **Si se produce un accidente, deje correr agua fría inmediatamente sobre la quemadura y acuda a un médico si fuera necesario.**
- Los humos causados por la cocción pueden ser peligrosos para los animales que tengan un sistema respiratorio particularmente sensible, como los pájaros. Aconsejamos a los propietarios de pájaros que los alejen del lugar donde se realiza la cocción.

Descripción

- | | |
|---------------------------------|------------|
| 1 - Indicador de funcionamiento | 4 - Mango |
| 2 - Indicador de temperatura | 5 - Placas |
| 3 - Pestillo de cierre | 6 - Cable |

Utilización

- Retire todos los embalajes, pegatinas o accesorios tanto de dentro como de fuera del aparato.
- Antes de la primera utilización, lavar las placas (seguir párrafo Limpieza), verter un poco de aceite sobre las placas y secar con un trapo suave.

- No toque las superficies calientes del aparato, use el mango.
- Para evitar el sobrecalentamiento del aparato, no lo coloque en una esquina o contra la pared.
- No coloque nunca el aparato directamente sobre un soporte frágil (mesa de cristal, mantel, mueble barnizado...) o sobre un soporte blando, tipo mantel de plástico.
- No coloque el aparato encima o cerca de superficies resbaladizas o calientes. No deje nunca el cable encima de una fuente de calor (placas de cocción, cocina de gas...).
- Compruebe que la instalación eléctrica es compatible con la potencia y la tensión indicadas debajo del aparato.
- Sólo conecte el aparato a un enchufe con toma de tierra.
- Si el cable de alimentación está dañado, éste tiene que ser sustituido por el fabricante, o en un Servicio Técnico autorizado, o una persona cualificada, para evitar cualquier peligro.
- Si es necesario utilizar una extensión para el cable, tiene que estar dotada de toma de tierra; tome todas las precauciones para asegurarse que las personas no tropiezan con el cable.
- Este aparato no está destinado para ser puesto en marcha mediante un reloj exterior o un sistema de mando a distancia separado.
- No colocar utensilios de cocción sobre las superficies de cocción del aparato.
- Para preservar el revestimiento de la placa de cocción, utilizar siempre una espátula de plástico o madera.
- No corte directamente los alimentos sobre las placas.

En la primera utilización, podrá producirse un ligero desprendimiento de olor y de humo durante los primeros minutos.

El piloto verde se apagará y se encenderá regularmente durante el uso para indicar que la temperatura se mantiene.

Limpieza

- Asegúrese de que el aparato esté desconectado antes de limpiarlo.
- Limpie las placas y la estructura con una esponja, agua caliente y lavavajillas.
- No sumerja nunca el aparato ni el cable en el agua. No se pueden lavar en el lavavajillas.

No utilice una esponja metálica, ni detergente en polvo.

Este aparato no debe sumergirse nunca en el agua.



!! Participe en la conservación del medio ambiente !!

- ① Su electrodoméstico contiene materiales recuperables y/o reciclables.
- ➔ Entréguelo al final de su vida útil, en un Centro de Recogida Específico o en uno de nuestros Servicios Oficiales Post Venta donde será tratado de forma adecuada.

Parabéns por ter adquirido este aparelho. Leia com atenção o manual de instruções e guarde-o para futuras utilizações.

Para sua segurança, este aparelho está em conformidade com as normas e regulamentações aplicáveis (Directivas de Baixa Tensão, Compatibilidade Electromagnética, Materiais em contacto com os alimentos, Ambiente...).

Este aparelho foi concebido apenas para uma utilização doméstica. Não foi concebido para ser utilizado nos casos seguintes, que não estão co-

bertos pela garantia:

- em cantos de cozinha reservados ao pessoal em lojas, escritórios e outros ambientes profissionais,
- em quintas,
- pelos clientes de hotéis, motéis e outros ambientes de carácter residencial,
- em ambientes do tipo quartos de hóspedes.

A nossa empresa reserva-se o direito de modificar a qualquer momento, no interesse dos consumidores, as características ou os componentes deste produto.

Prevenção de acidentes domésticos

PT • Nunca utilize o aparelho sem vigilância.

- Este aparelho não foi concebido para ser utilizado por pessoas (incluindo crianças) cujas capacidades físicas, sensoriais ou mentais se encontram reduzidas, ou por pessoas com falta de experiência ou conhecimento, a não ser que tenham sido devidamente acompanhadas e instruídas sobre a correcta utilização do aparelho, pela pessoa responsável pela sua segurança.

É importante vigiar as crianças por forma a garantir que as mesmas não brinquem com o aparelho.

- **A temperatura das superfícies acessíveis pode subir quando o aparelho estiver a**

funcionar.

- **Não toque nas partes quentes do aparelho.**
- Nunca ligue o aparelho se não estiver a ser utilizado.
- **Em caso de acidente, passe imediatamente a queimadura por água fria e consulte um médico caso seja necessário.**
- Os fumos de cozedura podem ser perigosos para os animais com um sistema respiratório particularmente sensível, como os pássaros. Aconselhamos os proprietários de pássaros a afastá-los do local de cozedura.

Descrição

- | | |
|--------------------------------|-------------------|
| 1 - Indicador de funcionamento | 4 - Pega general. |
| 2 - Indicador de temperatura | 5 - Placas |
| 3 - Trinco de fecho | 6 - Cabo |

Utilização

- Retire todas as embalagens, autocolantes ou acessórios tanto no interior como no exterior do aparelho.
- Aquando da primeira utilização, lave as placas (seguir as indicações do parágrafo Limpeza), deite um pouco de óleo nas placas e limpe com um pano macio.

- Não toque nas partes quentes do aparelho : utilizar a pega general.
- Para evitar o sobreaquecimento do aparelho, não o instale num canto ou contra uma parede.
- Nunca coloque o aparelho directamente sobre um suporte delicado (mesa de vidro, toalha, móvel envernizado...) ou sobre um suporte mole, do tipo toalha plástica.
- Não colocar o aparelho em cima ou perto de superfícies escorregadias ou quentes; não deixar o cabo de alimentação pender por cima de uma fonte de calor, placas de fogão ou fogão a gás...).
- Certifique-se que a instalação eléctrica é compatível com a potência e a tensão indicadas por baixo do aparelho.
- O aparelho apenas deve ser ligado a uma tomada com terra incorporada.
- Se o cabo de alimentação se encontrar de alguma forma danificado o mesmo deverá ser substituído pelo fabricante, Serviço de Assistência Técnica autorizado ou por uma pessoa qualificada por forma a evitar qualquer tipo de perigo para o utilizador.
- Se utilizar uma extensão eléctrica, a secção da mesma deve ser pelo menos equivalente e com tomada de terra incorporada; tomar as devidas precauções para ninguém tropeçar.
- Este aparelho não se destina a ser colocado em funcionamento por meio de um temporizador exterior ou de um sistema de controlo à distância separado.
- Não coloque utensílios de cozedura sobre as superfícies de cozedura do aparelho.
- Para preservar o revestimento da placa de cozedura, utilize sempre uma espátula de plástico ou madeira.
- Não corte os alimentos directamente nas placas.

Aquando da primeira utilização, pode ocorrer uma ligeira libertação de cheiro e de fumo durante os primeiros minutos.

O indicador luminoso verde pisca regularmente durante a utilização para indicar que a temperatura é mantida.

Limpeza

- Antes da limpeza, verificar se o aparelho está desligado da electricidade antes da limpeza.
- Limpe as placas e o corpo do aparelho com uma esponja, água quente e detergente para loiça.
- Nunca mergulhe o aparelho e o cabo na água. Não são compatíveis com a máquina de lavar loiça.

Não utilize um esfregão de aço nem pó de arear.

Este aparelho não deve ser submergido em água.



Protecção do ambiente em primeiro lugar!

① O seu produto contém materiais que podem ser recuperados ou reciclados.

➔ Entregue-o num ponto de recolha para possibilitar o seu tratamento.

Ευχαριστούμε που αγοράσατε αυτήν την συσκευή. Διαβάστε προσεκτικά τις οδηγίες χρήσεως και κρατείστε τις.

Για την ασφάλειά σας, η συσκευή αυτή συμφωνεί με τα ισχύοντα πρότυπα και τους ισχύοντες κανονισμούς (Οδηγίες για τη χαμηλή τάση, την ηλεκτρομαγνητική συμβατότητα, τα υλικά σε επαφή με τροφές, το περιβάλλον κ.λ.π.).

Η παρούσα συσκευή προορίζεται αποκλειστικά για οικιακή χρήση. Δεν μπορεί να χρησιμοποιηθεί στις ακόλουθες, περιπτώσεις,

οι οποίες δεν καλύπτονται από την εγγύηση:

- Σε χώρους κουζίνας που χρησιμοποιούνται από το προσωπικό σε καταστήματα, γραφεία και άλλα επαγγελματικά,
- Σε αγροκτήματα,
- Για χρήση από πελάτες ξενοδοχείων, πανδοχείων και άλλα οικιστικά περιβάλλοντα,
- Σε περιβάλλοντα τύπου ενυδριαζόμενων διαμερισμάτων.

Η εταιρεία μας έχει μια τρέχουσα πολιτική έρευνας και διατηρεί το δικαίωμα να αλλάξει αυτά τα προϊόντα χωρίς καμία ειδοποίηση.

● Πρόληψη οικιακών ατυχημάτων

• **Μην μετακινείτε τη συσκευή ενώ μαγειρεύετε.**

EL • Η συσκευή αυτή δεν πρέπει να χρησιμοποιείται από άτομα (συμπεριλαμβανομένων των παιδιών) με μειωμένες σωματικές αισθητηριακές ή διανοητικές ικανότητες ή άτομα χωρίς πείρα ή γνώση της συσκευής, εκτός αν έχουν λάβει σχετικές οδηγίες για τη χρήση της συσκευής ή επιτηρούνται από άτομο υπεύθυνο για την ασφάλειά τους.

Τα παιδιά πρέπει να επιτηρούνται και να μην τους επιτρέπεται να παίζουν με τη συσκευή.

• **Η θερμοκρασία των προσβάσιμων επιφανειών μπορεί είναι αυξημένη κατά την ώρα λειτουργίας της συσκευής.**

• **Μην αγγίζετε τις ζεστές επιφάνειες της συσκευής.**

• **Ποτέ μην χρησιμοποιείτε την συσκευή εάν είναι άδεια.**

• **Σε περίπτωση ατυχήματος, ρίξτε αμέσως κρύο νερό στο έγκαυμα και εάν είναι απαραίτητο καλέστε γιατρό.**

• Η δημιουργία καπνού μπορεί να είναι επικίνδυνη για ζώα με πολύ ευαίσθητο αναπνευστικό σύστημα, όπως τα πτηνά. Σας προτείνουμε να μην κρατάτε πτηνά στην κουζίνα.

● Περιγραφή

- | | |
|-------------------------------|---------------|
| 1 - Βλέποντας της λειτουργίας | 4 - Χειρολαβή |
| 2 - Ένδειξη θερμοκρασίας | 5 - Πλάκες |
| 3 - Κλειδαριά ασφαλείας | 6 - Καλώδιο |

● Χρησιμοποίηση

• Βγάλτε όλα τα υλικά της συσκευασίας, τα αυτοκόλλητα και τα αξεσουάρ, από το εσωτερικό και εξωτερικό μέρος της συσκευής.

• Κατά την πρώτη χρήση, πλύνετε τις πλάκες (ανατρέξτε στην παράγραφο μετά τη χρήση), ρίξτε λίγο λάδι πάνω στην πλάκες και σκουπίστε με ένα μαλακό πανάκι.

- Μην αγγίζετε τις ζεστές επιφάνειες της συσκευής: χρησιμοποιείτε τη λαβή.
- Για να αποφύγετε την υπερθέρμανση της συσκευής, σας συνιστούμε να μην την τοποθετείτε σε γωνίες και να μην ακουμπάει στον τοίχο.
- Ποτέ μην τοποθετείτε την συσκευή απευθείας σε ευαίσθητες επιφάνειες (ανατρέξτε στην παράγραφο Καθαρισμός). Αποφύγετε να την χρησιμοποιείτε πάνω σε μαλακή επιφάνεια σαν τον μουσαμά.
- Μην τοποθετείτε τη συσκευή πάνω σε ολισθηρές ή σε καυτές επιφάνειες, μην αφήνετε ποτέ το καλώδιο να κρέμεται πάνω από πηγή θερμότητας (μάτια κουζίνας, γκάζι...).
- Βεβαιωθείτε ότι η ισχύς της ηλεκτρικής σας εγκατάστασης αντιστοιχεί με την ισχύ που αναγράφεται στο κάτω μέρος της συσκευής.
- Να συνδέετε την συσκευή σας πάντα σε πρίζα με γείωση.
- Εάν καταστραφεί το καλώδιο, πρέπει να αντικατασταθεί από τον κατασκευαστή ή από κάποιο εξουσιοδοτημένο κέντρο σέρβις, ώστε να αποφύγετε τυχόν κινδύνους.
- Εάν χρησιμοποιείτε καλώδιο προέκτασης, πρέπει να έχει το λιγότερο ίδια διατομή και γειωμένη πρίζα; λαμβάνετε όλες τις απαραίτητες προφυλάξεις για να αποφύγετε τον κίνδυνο να σκοντάψει κάποιος στο καλώδιο.
- Η συσκευή αυτή δεν προορίζεται να τίθεται σε λειτουργία με εξωτερικό χρονοδιακόπτη ή χωριστό τηλεχειριστήριο.
- Μην τοποθετείτε σκεύη ή εργαλεία μαγειρέματος πάνω στις επιφάνειες ψησίματος της συσκευής.
- Για τη διατήρηση της επικάλυψης της πλάκας ψησίματος, να χρησιμοποιείτε πάντα μια πλαστική ή ξύλινη σπάτουλα.
- Ποτέ μην κόβετε το φαγητό όταν αυτό είναι ακόμα στις πλάκες.

Όταν χρησιμοποιήσετε την συσκευή σας για πρώτη φορά, μπορεί να υπάρξει μια μικρή μυρωδιά και λίγος καπνός κατά τα πρώτα λεπτά.

Η πράσινη φωτεινή ένδειξη θα σβήνει και θα ανάβει σε τακτικά χρονικά διαστήματα κατά τη χρήση υποδεικνύοντας τι διατηρείται η θερμοκρασία.

Καθαρισμός

- Πριν από το καθαρίσμα, βεβαιωθείτε ότι η συσκευή δεν είναι στην πρίζα.
- Μπορείτε επίσης να καθαρίσετε τις πλάκες και το σώμα της συσκευής χρησιμοποιώντας ένα σφουγγαράκι και υγρό απορρυπαντικό πιάτων.
- Ποτέ μην βυθίζετε την συσκευή και το καλώδιο στο νερό.

Μην χρησιμοποιείτε συρμάτινο σφουγγαράκι ή ισχυρά απορρυπαντικά.

Ποτέ μη βυθίζετε στο νερό τη συσκευή.



Ας συμβάλλουμε κι εμείς στην προστασία του περιβάλλοντος!

① Η συσκευή σας περιέχει πολλά αξιοποιήσιμα ή ανακυκλώσιμα υλικά.

➔ Παραδώστε τη παλιά συσκευή σας σε κέντρο διαλογής ή ελλείψει τέτοιου κέντρου σε εξουσιοδοτημένο κέντρο σέρβις το οποίο θα αναλάβει την επεξεργασία της.

Благодарим вас за то, что вы предпочли наше изделие и напоминаем. Внимательно прочитайте и сохраните рекомендации.

В целях вашей безопасности данный прибор соответствует существующим нормам и правилам (Нормативные акты, касающиеся низкого напряжения, электромагнитной совместимости, материалов, соприкасающихся с продуктами, охраны окружающей среды...).

Этот прибор предназначен исключительно для домашнего использования.

Он не предназначен для использования в сле-

дующих случаях, на которые гарантия не распространяется, а именно:

- На кухнях, отведенных для персонала в магазинах, бюро и иной профессиональной среде,
- На фермах,
- Постояльцами гостиниц, moteлей и иных заведений, предназначенных для временного проживания,
- В заведениях типа "комнаты для гостей".

В интересах потребителя наша фирма оставляет за собой право в любой момент вносить изменения в характеристики или комплектующие выпускаемых приборов.

● Меры безопасности по предотвращению несчастных случаев в быту

• **Не оставляйте работающий прибор без присмотра.**

RU • Устройство не предназначено для использования людьми с ограниченными физическими и умственными способностями (включая детей), а также людьми, не имеющими соответствующего опыта или необходимых знаний. Указанные лица могут использовать данное устройство только под наблюдением или после получения инструкций по его эксплуатации от лиц, отвечающих за их безопасность.

Следите за тем, чтобы дети не играли с устройством.

• **Во время работы прибора его поверхности могут сильно нагреваться.**

• **Не прикасайтесь к нагретым частям прибора.**

• Запрещается включать прибор, если вы им не пользуетесь.

• **В случае ожога немедленно смочите его холодной водой и при необходимости обратитесь к врачу.**

• Дым, образующийся при приготовлении пищи, может представлять опасность для животных, обладающих особо чувствительной дыхательной системой, - таких как птицы. Мы рекомендуем владельцам птиц унести их из места приготовления пищи.

● Описание

- | | |
|------------------------------------|----------------|
| 1 - Индикатор работы | 4 - Ручку |
| 2 - Световой указатель температуры | 5 - Пластинами |
| 3 - Замок-защелка | 6 - Шнур |

● Утилизация

- Распакуйте прибор, снимите наклейки и уберите дополнительные аксессуары, как снаружи, так и внутри прибора.
- При первом использовании вымойте плитку (или плитки) (смотрите рекомендации, приведенные в параграфе Чистка), налейте немного растительного масла на плитку (или плитки) и вытрите их с помощью мягкой ткани.

- Не прикасайтесь к нагретым частям прибора: используйте ручку.
- Во избежание перегрева прибора не ставьте его в угол или вплотную к стене.
- Запрещается ставить прибор непосредственно на поверхность, которая может испортиться (стеклянный стол, скатерть, полированная мебель...). Не рекомендуется ставить прибор на мягкую поверхность, например, скатерть из прорезиненной ткани.
- Запрещается размещать прибор на скользких или горячих поверхностях, либо вблизи них; Ни в коем случае не оставляйте шнур электропитания подвешенным над источником тепла (конфорка, газовая плита и т.д.).
- Перед подключением прибора к сети убедитесь, что напряжение вашей электросети соответствует рабочему напряжению прибора, указанному на нижней части прибора.
- Разрешается включать прибор только в розетку с заземлением.
- Если шнур питания поврежден, в целях безопасности его замена выполняется производителем, или в соответствующем сервисном центре, или квалифицированным специалистом.
- В случае использования удлинителя, он должен иметь как минимум такое же сечение и заземленную розетку; необходимо принять все меры предосторожности для того, чтобы никто не запутался в удлинителе.
- Этот прибор не предназначен для использования с внешним таймером и не управляется отдельной системой дистанционного управления.
- Запрещается ставить кухонную утварь на нагревательные поверхности прибора.
- Для предохранения покрытия поверхности всегда пользуйтесь пластмассовой или деревянной лопаткой.
- Не режьте продукты непосредственно на решетках.

Во время первого использования в первые минуты возможно появление запаха или дыма.

Во время использования прибора зеленый световой индикатор регулярно гаснет и згорается вновь, указывая, что поддерживается нужная температура.

Чистка

- Перед чисткой устройства убедитесь, что оно выключено из сети электропитания.
- Нагревательную пластину и корпус прибора следует очищать с добавлением жидкого моющего средства для посуды.
- Никогда не окунайте устройство или шнур в воду. Электроприбор и шнур нельзя помещать в посудомойную машину.

Запрещается использовать металлическую губку или чистящий порошок.

Запрещается погружать прибор в воду.



Участвуйте в охране окружающей среды!

- ① Ваш прибор содержит многочисленные комплектующие, изготовленные из ценных или могущих быть использованных повторно материалов.
- ➔ По окончании срока службы прибора сдайте его в пункт приема или, в случае отсутствия такого, в уполномоченный сервисный центр для его последующей обработки.

Дякуємо за те, що придбали цей пристрій. Уважно прочитайте цю інструкцію та зберіть її під рукою.

З точки зору безпеки, пристрій відповідає усім застосовним нормам та стандартам (директиви про низьку напругу, електромагнітну сумісність, матеріали, призначені для контакту з харчовими продуктами, охорону навколишнього середовища і т. ін.).

Цей прилад призначений виключно для домашнього використання. Він не призначений для ви-

користання у наступні способи, на які не поширюється гарантія, а саме:

- на кухнях, що відведені для персоналу в магазинах, бюро та іншому професійному середовищі;
- на фермах;
- постояльцями готелів, мотелів та інших закладів, призначених для тимчасового проживання;
- у закладах типу "кімнати для гостей".

Компанія залишає за собою право без попередження змінювати характеристики або комплектуючі деталі пристрою в інтересах споживача.

Заходи щодо попередження нещасних випадків

- **Не залишайте ввімкнений прилад без нагляду.**
- Не дозволяйте користуватися пристроєм дітям та особам з обмеженою фізичною, нервовою або розумовою спроможністю, або таким, що не мають достатнього досвіду та знань з використання пристрою (крім випадків, коли за ними здійснюється контроль або надано попередні інструкції з використання особою, яка відповідає за їхню безпеку). Не дозволяйте дітям гратися з пристроєм.
- **Під час роботи пристрою можливе підвищення температури відкритих поверхонь.**
- **Не торкайтесь гарячих поверхонь пристрою.**
- Не залишайте гриль підключеним до електромережі, якщо він не використовується.
- **У випадку опіку не гайно промийте пошкоджене місце холодною водою та, за необхідності, викличте лікаря.**
- Дим від смаження може зашкодити тваринам, що мають особливо чутливу дихальну систему, наприклад птахам. Власникам птахів рекомендовано тримати їх подалі від зони приготування їжі.

Опис

- | | |
|------------------------------------|------------|
| 1 - Індикатор роботи | 4 - Ручка |
| 2 - Світловий показник температури | 5 - Плитки |
| 3 - Замок-засувка | 6 - Шнур |

Використання

- Звільніть зовнішню та внутрішню поверхні грилю від пакувального матеріалу, етикеток або додаткового приладдя.
- Перед тим як вперше користуватися приладом, помийте плитки (наведених у розділі Чистка), налийте на плитку невелику кількість олії та протріть м'якою тканиною

- Не торкайтесь гарячих поверхонь пристрою: Використання за ручки.
- Щоб запобігти перегріванню пристрою, не розміщуйте його у куточку чи біля стіни.
- Не ставте пристрій безпосередньо на вразливі поверхні (скляний стіл, скатертину, лаковані меблі). Не встановлюйте гриль на м'яку поверхню, наприклад чайний рушник.
- Заборонено встановлювати прилад на слизких або гарячих поверхнях, або ж поблизу них; Ніколи не залишайте шнур електроживлення у підвішеному стані над джерелом тепла (конфорка, газова плита тощо).
- Переконайтеся, що потужність та напруження джерела електроживлення відповідають зазначеним на приладі.
- Пристрій слід підключати до розетки з заземленням.
- У випадку коли кабель електропостачання пошкоджено, центру сервісно го обслуговування або особи, що має аналогічну кваліфікацію, з питання його заміни задля попередження травм.
- У випадку використання продовжувача, він повинен мати як мінімум такий ж розріз та заземлену розетку; необхідно вжити усіх заходів, щоб ніхто в ньому не заплутався.
- Пристрій не призначений для використання зовнішньо го таймера чи окремо го пульта дистанційно го керування.
- Не кладіть зняття для приготування на поверхню приладу.
- Завжди користуйтеся пластиковою або дерев'яною лопаткою, для того щоб не завдати пошкодження покриттю плитки.
- Не розрізуйте їжу безпосередньо на плитці гриля.

Під час першого використання у перші декілька хвилин можлива поява незначного запаху та диму.

Під час роботи приладу, оранжевий зелений індикатор буде регулярно згасати й засвічуватися, вказуючи на те, що підтримується температура.

Чистка

- Перш ніж очистити пристрій переконайтесь, що його відключено від мережі електроживлення.
- пластин і корпус приладу можна очистити за допомогою губки та м'якої ганчірки для посуду.
- Бережіть пристрій та шнур живлення від впливу води. Прилад та шнур енергопостачання не повинні митися в посудомийній машині.

Не використовуйте дрітчасту губку та порошок для чищення.

Забороняється занурювати прилад.



Бережіть навколишнє середовище!

① Пристрій містить цінні матеріали, які можуть бути відновлені або перероблені.

➔ Здайте їх до пунктів прийому або, за відсутності таких, до центру обслуговування, де їх зможуть ефективно утилізувати.

Sadece ev içi kullanım için tasarlanmıştır. Kullanım kılavuzunda bulunan talimatları dikkatle okuyun ve kılavuzu ileride kullanmak üzere saklayın.

Güvenliğiniz açısından bu cihaz yürürlükteki tüm standart ve düzenlemelere (Düşük voltaj Yönergesi, Elektromanyetik Uyumluluk, Gıda Katkı Maddeleri, Çevre...) uygundur, EEE Yönetmeliğine Uygundur.

Bu cihaz yalnız evsel bir kullanım için tasarlanmıştır.

Bu cihaz, garanti kapsamında olmayan şu durumlarda kullanılmak üzere tasarlanmamıştır:

- mağaza, ofis ve diğer iş ortamlarında personele ayrılmış olan mutfak köşelerinde,
- çiftliklerde,
- otel, motel ve konaklama özelliği bulunan yerlerin müşterileri tarafından,
- otel odaları türünden ortamlarda.

Şirketimiz araştırma geliştirme alanında sürekli gelişim politikası izlediğinden, bu ürünler önceden bilgi verilmeksizin değiştirilebilir.

Ev içi kazaların önlenmesi

• Cihaz çalışır durumdayken kesinlikle yanından ayrılmayın.

Bu cihaz, fiziki, duyuşsal veya zihinsel kapasitesi yetersiz olan veya bilgi veya deneyimi olmayan kişiler tarafından (çocuklar da dahil), güvenliklerinden sorumlu bir kişinin gözetimi olmaksızın, cihazın kullanımını ile ilgili önceden bilgilendirilmeden kullanılmamalıdır.

TR Cihazla oynamadıklarından emin olmak açısından çocuklar gözetim altında tutulmalıdır.

• Cihaz çalışırken açıkta olan yüzeylerin sıcaklığı yüksek olabilir.

• Cihazın sıcak yüzeylerine dokunmayın.

Kullanılmadığı zamanlarda cihazı asla prizde bırakmayın.

• Bir kaza olması halinde, yangının üzerine derhal soğuk su dökün ve gerekirse bir doktor çağırın.

Pişirme dumanları, kuşlar gibi hassas bir solunum sistemine sahip olan hayvanlar için tehlikeli olabilir. Kuş sahiplerine kuşlarını pişirme mekanından uzak tutmalarını tavsiye ediyoruz.

Betimleme

- 1 - Çalışma göstergesi
- 2 - Isı göstergesi
- 3 - Kapatma zembereği

- 4 - Kol
- 5 - Plakaların
- 6 - Kablo

Kullanmadan

Cihazın içinde ve dışında bulunan tüm etiketleri, aksesuarları ve ambalaj ürünlerini çıkarın.

İlk kullanımda ısıtıcıyı yıkayınız (Temizleme başlıklı paragraftaki talimatları izleyin), ısıtıcıya veya fondü deki taştan kabin iç kısmına biraz yağ dökünüz ve yumuşak bir bez ile kurulayınız .

- Eldiven kullanmadan cihazınızın sıcak kısımlarına dokunmayın. Cihazı kesinlikle içi boş halde çalıştırmayın.
- Cihazın aşırı ısınmasını önlemek için, köşelerde ya da duvara çok yakın yerlerde kullanılmaktan kaçının.
- Cihazı hiçbir zaman cam bir masa, masa örtüsü veya cilalı yüzey gibi kolayca zarar görebilecek bir yere koymayın veya lastik örtü olan yüzeylere yerleştirmeyiniz.
- Cihazı kaygan veya sıcak zemin üzerine yerleştirmeyin; cihazın kablosunun sıcaklık kaynağı unsurlar (ocak, gazlı fırın vb...) üzerine doğru sarkmasına asla izin vermayın.
- Şebeke voltajının, cihazın altında belirtilen güç oranı ve gerilimle uyumlu olmasına dikkat edin.
- Cihazı her zaman topraklı prize takın.
- Cihazın güç kablosu zarar gördüğünde, olası herhangi bir tehlikeyi önlemek açısından kablounun yalnızca üretici veya yetkili servis tarafından ya da benzer niteliklere sahip bir elektrikçi tarafından değiştirilmesi gereklidir.
- Eğer uzatma kablosu kullanıyorsanız, en azından aynı çapta olmalı ve topraklı prize sahip olmalıdır, kabloya takılarak düşülmemesi için gerekli tüm önlemleri alın.
- Bu cihaz harici bir zaman ayarlayıcı veya bir kumanda sistemi ile çalıştırılmaya yönelik değildir.
- Cihazın pişirme yüzeylerine pişirme aletlerini bırakmayın.
- Pişirme tepsisinin kaplamasına zarar vermemek için her zaman plastik veya tahta spatula kullanın.
- Yiyecekleri kesinlikle cihazın içinde kesmeyin.

İlk kullanımda birkaç dakika hafif bir koku ve az miktarda duman çıkabilir.

Sıcaklığın korunduğunu belirtmek için yeşil ışık düzenli olarak sönecek ve yeniden yanacaktır.

● Temizleme

- Temizlemeye başlamadan önce cihazın fişinin prizden çıkarılmış olduğunu kontrol edin.
- Plakaları ve cihazın gövdesini sünger ve bulaşık deterjanıyla temizleyin.
- Cihazı veya kabloyu asla suya batırmayın. Bu cihaz suya daldırılmamalıdır.

Metal bulaşık teli veya benzeri ürünler kullanmayın.

Bu cihaz suya daldırılmamalıdır.



Önce çevre koruma !

Ⓞ Cihazınızda pek çok değerlendirilebilir veya yeniden dönüştürülebilir materyal bulunmaktadır.

➔ Dönüşüm yapılabilmesi için bir toplama noktasına bırakın.

Thank you for buying this appliance. Read the instructions in this leaflet carefully and keep them within reach.

Any commercial use, inappropriate use or failure to comply with the instructions, the manufacturer accepts no responsibility and the guarantee will not apply.

For your safety, this appliance conforms to all applicable standards and regulations (Low Voltage Directive, Electromagnetic Compatibility, Food Compliant Materials, Environment, ...).

This appliance is intended for domestic household use only. It is not intended to be used in the following applications, and the guarantee will not apply for:

- staff kitchen areas in shops, offices and other working environments;
- farm houses;
- by clients in hotels, motels and other residential type environments;
- bed and breakfast type environments.

Our company has an ongoing policy of research and development and may modify these products without prior notice.

● Prevention of accidents at home

- **Never leave the appliance unattended when in use.**
- This appliance is not intended for use by persons (including children) with reduced physical, sensory or mental capabilities, or lack of experience and knowledge, unless they have been given supervision or instruction concerning use of the appliance by an adult responsible for their safety.
Children should be supervised to ensure that they do not play with the appliance.

EN • **Accessible surface temperatures can be high when the appliance is operating.**

- **Never touch the hot surfaces of the appliance.**
- Never leave the appliance unattended when plugged in or in use.
- **If an accident occurs, rinse the burn immediately with cold water and call a doctor if necessary.**
- Cooking fumes may be dangerous for animals which have a particularly sensitive respiratory system, such as birds. We advise bird owners to keep them away from the cooking area.

● Description

- | | |
|---------------------------------|----------------|
| 1 - Operating indicator light | 4 - Handle |
| 2 - Temperature indicator light | 5 - Plates |
| 3 - Closure latch | 6 - Power cord |

Using

- Remove all packaging materials, stickers and accessories from the inside and the outside of the appliance.
- On first use, wash the plates (follow paragraph Cleaning), pour a little cooking oil onto the plates and wipe with a soft cloth.
- Do not touch the hot surfaces of the appliance but use the handle.
- To prevent the appliance from overheating, do not place it in a corner or against a wall.
- Never place the appliance directly on a fragile surface (glass table, tablecloth, varnished furniture, etc.) or on a soft surface such as a tea-towel.
- Never place the appliance on or near hot or slippery surfaces; never leave the cord hanging over a heat source (hotplates, gas stove, etc.).
- Make sure that the electric power supply is compatible with the power rating and voltage indicated on the bottom of the appliance.
- Always plug the appliance into an earthed socket.
- If the power supply cord is damaged, it must be replaced by the manufacturer or its service agent or a similarly qualified person in order to avoid a hazard.
- If need be, make sure to choose an extension lead of equivalent diameter with an earthed socket; take all necessary precautions to prevent anyone tripping over an extension cord.
- This appliance is not intended to be operated by means of an external timer or separate remote-control system.
- Do not place cooking utensils on the cooking surfaces of the appliance.
- Always use a wooden or plastic spatula to avoid damaging the cooking plate.
- Never cut food directly on the plates,

On first use, there may be a slight odour and a little smoke during the first few minutes.

The green light goes out and lights up again regularly during the cooking process, to show that the selected temperature is maintained.

Cleaning

- Unplug the cord from the mains socket and let the appliance cool down.
- Clean the plates and the body of the appliance with a sponge, hot water and washing up liquid.
- Never immerse the appliance or the power cord in water. They are not dishwasher safe.

Never use metal scourers or scouring powders to avoid damaging the cooking surface (e.g.: non-stick coating,).

Do not immerse the appliance in water.



Environment protection first!

Your appliance contains valuable materials which can be recovered or recycled.

Leave it at a local civic waste collection point.

Tak for Deres køb af dette apparat. Læs brugsanvisningen omhyggeligt og opbevar den et lettilgængeligt sted.

For at beskytte brugeren er dette apparat i overensstemmelse med gældende forskrifter og standarder (Direktiver om Lavspænding, Elektromagnetisk Kompatibilitet, Materialer i kontakt med fødevarer, Miljøbeskyttelse osv.).

Maskinen er udelukkende beregnet til brug i en almindelig husholdning. Den er ikke beregnet til brug under følgende forhold og en sådan brug er ikke dækket af garantien:

- i et køkken forbeholdt personalet i butikker, på kontorer og i andre professionelle omgivelser,
- på gårde,
- af kunder på hoteller, moteller og andre beboelsesmæssige omgivelser,
- i omgivelser af typen Bed and Breakfast.

Vores firma har en virksomhedspolitik for research og produktudvikling og kan ændre disse produkter uden varsel.

Forebyggelse af ulykker i hjemmet

- Efterlad aldrig apparatet uden opsyn, når det er i brug.
- Dette apparat er ikke beregnet til at blive brugt af personer (herunder børn), hvis fysiske, sensoriske eller mentale evner er svækkede eller personer blottet for erfaring eller kendskab, med mindre de er under opsyn eller har modtaget forudgående instruktioner om brugen af apparatet af en person, der er ansvarlig for deres sikkerhed. Børn skal være under opsyn for at sikre, at de ikke leger med apparatet.
- De tilgængelige overfladers temperatur kan blive meget høj, når apparatet er i gang .
- Rør aldrig ved de varme flader på apparatet.
- Tilslut aldrig apparatet, når det ikke bruges.
- Skulle ulykken ske, skyl straks forbrændingen med koldt, rindende vand og tilkald en læge, hvis nødvendigt.
- Osen fra stegning kan være farlig for dyr, der har et følsomt åndedrætssystem som f.eks. fugle. Hvis der er fugle i hjemmet, anbefales det derfor at holde dem på afstand af det sted, hvor der steges.

DA

Beskrivelse

- | | |
|-------------------------|---------------|
| 1 - Funktionsindikator | 4 - Lås |
| 2 - Temperaturindikator | 5 - Pladerne |
| 3 - Hovedhåndtaget. | 6 - ledningen |

● Brug

- Fjern al emballage, klistermærker og løse dele indeni og udenpå apparatet.
- Inden første ibrugtagning skal pladernes vaskes af (efter afsnit om rengøring). Hæld derefter lidt olie på pladerne, og tør dem af med en blød klud.
- Rør aldrig ved de varme flader på apparatet: Anvend håndtaget.
- For at undgå overophedning af apparatet bør det ikke placeres i et hjørne eller direkte op ad en væg.
- Placer aldrig apparatet på en skrøbelig overflade (glasbord, dug, lakeret møbel, m.v.), undgå at anvende apparatet på en blød overflade, såsom en dækkeserviet.
- Placer ikke apparatet på eller i nærheden af glatte eller varme overflader; lad aldrig ledningen hænge ned over en varmekilde (kogeplader, gasblus osv).
- Kontroller, at de elektriske installationer er i overensstemmelse med dem, som er angivet i bunden af apparatet.
- Tilslut altid apparatet et stik med jord.
- Hvis en forlængerledning anvendes: skal den have et tværsnit mindst på størrelse med ledningens, samt en jordforbindelse; sørg for at ingen falder i ledningen.
- Hvis ledningen bliver beskadiget, skal den udskiftes af fabrikanten eller dennes serviceværksted eller af en tilsvarende uddannet person for at undgå, at der opstår fare.
- Dette apparat er ikke beregnet til at fungere ved hjælp af en ekstern timer eller en særskilt fjernbetjening.
- Læg ikke køkkenredskaber på apparatets stegeflader.
- For at bevare stegepladens belægning skal man altid bruge en skraber i plastic eller træ.
- Skær aldrig direkte ned i grillpladen.

Ved første brug kan apparatet afgive en smule lugt og røg.

Den grønne kontrollampe slukker og tænder regelmæssigt under brug for at angive, at temperaturen opretholdes.

● Rengøring

- Kontroller at apparatet er kølet af og strømmen afbrudt, før apparatet rengøres.
- Rengør apparatets plader og hus med en svamp, vand og flydende opvaskemiddel.
- Sænk aldrig apparatet og ledningen i vand. Selve apparatet og ledningen må ikke vaskes i opvaskemaskinen.

Anvend ikke skuresvamp eller skurepulver.

Dette apparat må ikke dyppes ned i vand.



Vi skal alle være med til at beskytte miljøet!

- ① Apparatet indeholder mange materialer, der kan genbruges eller genvindes.
- ➔ Aflever det hos et specialiseret indsamlingscenter eller et autoriseret serviceværksted, når det ikke skal bruges mere.

Takk for at du kjøpte dette produktet. Les nøye gjennom denne bruksanvisningen.

For din sikkerhet er dette produktet i samsvar med alle gjeldende standarder og reguleringer (lavspenningsdirektiv, elektromagnetisk kompatibilitet, materiell godkjent for kontakt med mat, miljø).

Dette apparatet er kun beregnet til bruk i hjemmet. Det er ikke ment for slik bruk som beskrives nedenfor, og som ikke dekkes av garantien:

- i kjøkkenkroker forbeholdt personalet i butikker, på kontorer og andre arbeidsmiljøer
- på gårder
- av kundene på hotell, motell og andre steder med hjemlig preg
- på steder som f.eks. bed & breakfast.

Vårt firma driver kontinuerlig forskning og utvikling, og kan til enhver tid endre disse produktene uten forvarsel.

● Forebygging av ulykker i hjemmet

- **La aldri apparatet stå uten tilsyn når det er i bruk.**
- Dette apparatet er ikke ment for personer (inkl. barn) med nedsatte fysiske, sensoriske eller psykiske evner, eller uerfarne personer, unntatt dersom de får tilsyn eller forhåndsinstruksjoner om anvendelsen av apparatet fra en person med ansvar for deres sikkerhet. Barn skal holdes under tilsyn for å sikre at barnet ikke bruker apparatet til lek.
- **Temperaturen på de tilgjengelige overflatene kan være høy mens apparatet er i bruk.**
- **Man må passe på at ingen berører de varme flatene på apparatet.**
- Apparatet må ikke kobles til når det ikke er i bruk.
- **Hvis noen brenner seg, hold den brannskadde huden under kaldt vann umiddelbart, og tilkall lege hvis nødvendig.**
- Stekeos kan være farlig for dyr med et spesielt følsomt åndedrettssystem, slik som fugler. Vi anbefaler fugleiere å holde fugler på god avstand fra stedet det stekes på.

NO

● Beskrivelse

- | | |
|---------------------|-----------------------|
| 1 - Funksjonslampe | 4 - Bryter for åpning |
| 2 - Temperaturlampe | 5 - Plater |
| 3 - Hovedhåndtak | 6 - Ledning |

Bruk

- Fjern all emballasje, klistermerker og løse deler inni og utenpå apparatet.
- Når du bruker apparatet for første gang, må du vaske platen(e) (etter avsnitt om rengjøring), hell litt olje på platen(e) og tørk med en myk klut.
- Ikke berør de varme overflatene på jernet: bruk hovedhåndtaket.
- For å unngå overoppheting av apparatet, bør det ikke plasseres i et hjørne eller inntil en vegg.
- Plasser aldri apparatet på en sart flate (glassbord, duk, lakkerte møbler og lignende), unngå å bruke apparatet på myke underlag.
- Sett ikke jernet på eller i nærheten av glatte eller varme overflater, og la aldri ledningen henge over en varmekilde (kokeplater, gassbluss...).
- Kontroller at de elektriske installasjonene er i overensstemmelse med dem som er angitt under apparatet.
- Strømtilkoble alltid apparatet til en jordet stikkontakt.
- Dersom nettledningen er skadet, må den byttes av produsenten, dens serviceverksted eller av en autorisert elektroforhandler. Dette for å unngå fare ved bruk senere.
- Hvis det brukes skjøteledning, skal den ha minst samme tverrsnitt og innebygd jording; sørg for at ingen snubler i ledningen.
- Dette apparatet er ikke laget for å fungere med en utvendig timer eller et separat fjernkontrollsystem.
- Ikke legg kjøkkenredskaper på apparatets stekeoverflater.
- Bruk alltid en plast- eller trespatel for å beskytte stekeplaten overflate.
- Skjær aldri direkte i grillplaten;

Ved første gangs bruk kan apparatet avgi litt lukt og os – dette er normalt.

Det grønne lyset slukkes og tennes regelmessig i løpet av steking, og viser at temperaturen opprettholdes.

Rengjøring

- Kontroller at apparatet er kaldt og frakoplet før det gjøres rent.
 - Platene og hoveddelen rengjøres med en klut eller en svamp, vann og oppvaskmiddel.
 - Koble ledningen til apparatet (avhengig av modell) og rull ledningen rundt apparatet og fest den med ledningsklipsen. Selve apparatet og ledningen skal ikke vaskes i oppvaskmaskin.
-
- Bruk ikke skuresvamp eller skurepulver.**
-
- Dette apparatet skal ikke dyppes ned i vann.**
-



Ta hensyn til miljøet!

- ① Ditt apparat inneholder mange elementer som kan gjenbrukes eller resirkuleres.
- ➔ Lever apparatet inn på et resirkuleringscenter eller et godkjent servicesenter.

Tack för att du har köpt denna apparat. Läs noga igenom instruktionerna i denna bruksanvisning.

För din säkerhet överensstämmer denna apparat med alla rådande standarder och regler (lågspänningsdirektiv, elektromagnetisk kompatibilitet, material godkända för livsmedelskontakt, miljö).

Apparaten är endast avsedd att användas för hemmabruk. Den är inte avsedd att användas i följande fall som inte täcks av garantin :

- I pentryn för personal i butiker, kontor och på andra arbetsplatser,
- På lantbruk,
- För gästernas användning på hotell, motell och andra liknande boendemiljöer,
- I miljöer av typ bed & breakfast, vandrarhem och liknande rum för uthyrning.

Vårt företag produktutvecklar kontinuerligt produkterna varför det ibland kan förekomma små produktförändringar.

Förebyggande av olyckor i hemmet

- **Lämna aldrig apparaten oöversiktad när den är i bruk.**
- Denna apparat är inte avsedd att användas av personer (inklusive barn) som inte klarar av att hantera elektrisk utrustning, eller av personer utan erfarenhet eller kännedom, förutom om de har erhållit, genom en person ansvarig för deras säkerhet, en övervakning eller på förhand fått anvisningar angående apparatens användning. Om barn använder denna apparat måste de övervakas av en vuxen för att säkerställa att barnen inte leker med apparaten.
- **Temperaturen kan vara hög på de åtkomliga ytorna när apparaten är i funktion.**
- **Rör aldrig vid apparatens varma delar.**
- Lämna aldrig apparaten utan uppsikt när den används.
- **Om olyckan ändå är framme, skölj omedelbart brännskadan med kallt vatten och tillkalla läkare om nödvändigt.**
- Röken vid tillagning kan innebära fara för djur som har speciellt känsliga luftvägar, som fåglar. Vi rekommenderar att fåglar hålls på behörigt avstånd från platsen för tillagning.

Beskrivning

- | | |
|-------------------------|---------------------|
| 1 - Driftindikator | 4 - Stängningsknapp |
| 2 - Temperaturindikator | 5 - Plattor |
| 3 - Handtag | 6 - Sladd |

SV

● Användning

- Ta bort allt förpackningsmaterial, klisterlappar och tillbehör som finns inuti och utanpå apparaten.
- Före första användningen, diska plattan/plattorna (se stycket om rengöring), håll lite olja på plattan/plattorna och torka med en mjuk trasa.
- Rör inte vid de heta ytorna på apparaten: använd handtaget.
- För att undvika överhettning av apparaten får den aldrig placeras i ett hörn eller mot en vägg.
- Ställ aldrig apparaten direkt på en ömtålig yta (glasbord, duk, lackade möbler etc.). Undvik att ställa den på ett mjukt underlag som t.ex. en diskhandduk.
- Placera inte apparaten på eller nära hala eller varma ytor; låt aldrig sladden hänga ner över en värmekälla (spisplattor, gasspis...).
- Kontrollera att nätspänningen stämmer överens med märkningen på apparatens undersida.
- Anslut alltid stickkontakten till ett jordat uttag.
- Om sladden skadas, skall den bytas ut av tillverkaren, dennes service agent eller likvärdigt kvalificerad person för att undvika fara.
- Om en förlängningsssladd måste användas, se till att den har motsvarande diameter och har en jordad kontakt; var noga med att se till att ingen kan snubbla över sladden.
- Apparaten är inte avsedd att fungera med hjälp av en extern timer eller med en separat fjärrkontroll.
- Placera inte köksredskap på apparatens tillagningsytor.
- För att bevara beläggningen på tillagningsplattan, använd alltid en plast- eller träspatel.
- Skär aldrig upp maten när den ligger kvar på tillagningsplattan.

Första gången apparaten används, kan en svag lukt eller en liten rökutveckling förekomma under de första minuterna - det är normalt.

Den gröna kontrollampan tänds och släcks regelbundet under användningen för att indikera att temperaturen bibehålls.

● Rengöring

- Kontrollera att apparaten har svalnat och är urkopplad ur vägguttaget innan du påbörjar rengöring.
- Rengör formarna och apparatens ytskikt med svamp, vatten och diskmedel.
- Doppa aldrig ned apparaten eller sladden i vatten. Apparaten och sladden får inte diskas i diskmaskin.

Använd inte stålull eller skurpulver.

Apparaten ska inte doppas ner i vatten.

Var rädd om miljön!

- ① Din apparat innehåller olika material som kan återanvändas eller återvinnas.
- Lämna den på en återvinningsstation eller på en auktoriserad serviceverkstad för omhändertagande och behandling.

Kiitos, että ostit tämän tuotteen itsellesi. Lue käyttöohjeet huolellisesti ennen ensimmäistä käyttöä. Käyttöohjeet tulee säilyttää huolellisesti.

Laitteen turvallisuus on varmistettu sen noudattaessa voimassaolevia normeja ja säästöksiä (Direktiivit: Bassas jännitteet, elektromagneettinen yhteensopivuus, elintarvikkeiden kanssa kosketuksiin joutuvat aineet, ympäristö...).

Laitte on tarkoitettu vain kotikäyttöön. Sitä ei ole tarkoitettu käytettäväksi seuraavissa tilan-

teissa, jotka eivät kuulu takuun piiriin :

- Myymälöiden, toimistojen tai vastaavien ammatillisten ympäristöjen henkilökunnalle varatuissa keittiötiloissa,
- Maatiloilla,
- Hotellien, motellien tai vastaavien kaltaisten asuntoloiden asiakkaille,
- Maatilamatkailun kaltaisissa ympäristöissä.

Yhtiömme tutkii ja kehittää laitteitaan jatkuvasti ja siksi saattaa muuttaa tuotteen ominaisuuksia siitä etukäteen ilmoittamatta.

Kotitapaturmien ehkäisy

- **Älä koskaan jätä toiminnassa olevaa laitetta valvomatta.**
- Laitetta eivät saa käyttää henkilöt (lapset mukaanluettuna), joiden fyysiset, aistitoiminnalliset tai henkiset kyvyt ovat puutteelliset, eivätkä henkilöt, joilla ei ole kokemusta tai tietoa sen käytöstä, paitsi siinä tapauksessa, että heillä on tilaisuus toimia turvallisuudesta vastuussa olevan henkilön valvonnassa tai saatuaan edeltäkäsien tarkat ohjeet laitteen käytöstä. On huolehdittava siitä, että lapset eivät leiki laitteella.
- **Laitteen pinnat voivat olla hyvin kuumat, kun laite on käytössä.**
- **Laitteen kuumiin osiin ei saa koskea.**
- Kytke laite ainoastaan, kun käytät sitä. Älä käytä laitetta koskaan tyhjänä.
- **Jos vahinko sattuu, huuhtelee palovamma-kohtaa kylmällä vedellä ja ota tarvittaessa yhteys lääkäriin.**
- Paistosavut voivat olla vaarallisia eläimille, joiden hengitys on erityisen herkkää, esimerkiksi linnuille. Kehotamme lintujen omistajia pitämään linnut poissa paistoalueelta.

Kuvaus

- | | |
|------------------------------|-----------------|
| 1 - Käynnistyksen merkkivalo | 4 - Salpa |
| 2 - Lämpötilan merkkivalo | 5 - Puhdistus |
| 3 - Yleiskahvaa | 6 - Virtajohtoa |

FI

Käytön

- Poista kaikki pakkausmateriaalit, tarrat ja varusteet niin laitteen sisältä kuin päältäkin.
- Pese keittolevyt ensimmäisen käyttökerran yhteydessä (katso kappaletta käytön puhdistus), kaada levyille tai keraamisen fondue-astian sisäosaan vähän öljyä ja pyyhi pehmeällä liinalla.
- Varo koskemasta laitteen kuumiin osiin : käytä yleiskahvaa.
- Jotta laite ei kuumene liikaa, älä sijoita sitä nurkkaan tai seinää vasten.
- Älä koskaan sijoita laitetta suoraan aralle pinnalle (lasipöytä, pöytäliina, maalattu pinta jne.) välttä käyttämästä laitetta pehmeällä pinnalla kuten pyyhkeen päällä.
- Älä koskaan laita laitetta luistavalle pinnalle tai kuumalle pinnalle tai sen lähelle; älä anna johdon roikkua lämmönlähteen yläpuolella (keittolevy, kaasuliesi...).
- Varmista, että sijoitustalouden sähköistys vastaa laitteeseen merkittyjä tehon ja jännitteen arvoja.
- Liitä laite pistotulpalla tilaluokituksen mukaiseen pistorasiaan.
- Jos verkkoliitäntäjohto vaurioituu, on valmistajan tai valmistajan huoltoedustajan tai vastaavan pätevän henkilön vaihdettava se, että vältetään vaara.
- Jos käytät jatkojohtoa: sen suojausluokan tulee olla sama kuin pistorasian; varmista, että ihmiset eivät kompastu jatkojohtoon.
- Tätä laitetta ei ole tarkoitettu käynnistettäväksi ulkopuolisen ajastimen tai erillisen kaukosäädinjärjestelmän avulla.
- Älä laita valmistusvälineitä laitteen paistopinoille.
- Jotta laitteen paistopinnot pysyisivät kunnossa, on käytettävä puu- tai muovilastaa.
- Älä koskaan leikkaa ruokaa suoraan grillauslevyllä.

Ensimmäisellä käyttökerralla laitteesta saattaa syntyä vähän käryä ja savua - se on normaalia.

Vihreä merkkivalo sammuu ja syttyy säännöllisesti käytön aikana merkiksi siitä, että lämpötila pysyy vakiona.

Puhdistus

- Varmista, että laite on kylmä ja irti verkkovierasta ennen puhdistusta.
- Puhdista laitteen levyt ja runko pesusienellä, vedellä ja astianpesuaineella.
- Älä koskaan upota laitetta tai sen virtajohtoa veteen. Laitetta ja sen virtajohtoa ei saa laittaa astianpesukoneeseen.

Grillauslevyt voi myös pestä astianpesukoneessa.

Laitetta ei saa upottaa veteen.



Huolehtikaamme ympäristöstä!

① Laitteessasi on useita uudelleen käytettäviä tai kierrätettäviä osia.

➔ Vie käytöstä poistettu laite keräyspisteeseen tai sen puuttuessa valmistajan valtuuttamaan myyntipalveluun, jotta sitä käsiteltäisiin oikealla tavalla.

استفاده

- کلیه مواد بسته بندی، برجسپها و ابزار جانبی را از بیرون و درون دستگاه خارج ننمایید.
- قبل از اولین استفاده، بشقاب را بشوئید (عطف به پاراگراف بعد از نظافت)، کمی روغن روی بشقاب ریخته و با پارچه نرم خشک کنید.
- از دست زدن به سطوح داغ خودداری کنید: از دستگیره استفاده کنید.
- برای جلوگیری از گرم شدن بیش از حد دستگاه، آنرا در گوشه یا مقابل دیوار قرار ندهید.
- از قرار دادن دستگاه بطور مستقیم روی سطح شکننده (میز شیشه ای، روی میزی، مبلمان ورنی) اکیدا خودداری شود. از استفاده از دستگاه روی سطح نرم مانند حوله آشپزخانه اجتناب کنید.
- در صورت خراب شدن سیم منبع، باید توسط تولید کننده یا نمایندگی خدمات یا شخص واجد شرایط تعویض شده تا از بروز خطر اجتناب شود.
- در صورتیکه از سیم رابط استفاده شود: از انتخاب سیم رابط با اندازه مشابه پرین زمینی مطمئن شوید: احتیاط لازم برای اجتناب از راه رفتن بر روی آن رعایت شود.
- این دستگاه نمی تواند با استفاده از یک ساعت خارجی یا سیستم کنترل از راه دور کار کند.
- وسایل آشپزی را روی سطوح پخت دستگاه قرار ندهید.
- همیشه از کفگیر چوبی یا پلاستیکی استفاده نموده تا از آسیب به ظرف پخت اجتناب شود.
- دهرکز غذا را مستقیما روی بشقاب نبرید.

در زمان استفاده برای بار اول، کمی یو و دود در چند دقیقه آغازین احساس میشود.

چشمک زدن متناوب چراغ نارنجی بهنگام کار دستگاه نشان دهنده تامین حرارت است.

- از قرار دادن دستگاه روی سطح داغ، لغزنده یا در نزدیکی آن و نیز رها کردن سیم برق روی منبع گرمازا (بشقاب داغ، خوراک پز کازی) خودداری کنید.

از تطابق منبع برق رسانی با شدت جریان برق و ولتاژ مندرج در زیر دستگاه مطمئن شوید.

- در همه حال دستگاه را به پرین سه شاخه وصل کنید.

نظافت

- قبل از نظافت، از قطع شدن دستگاه مطمئن شوید.
- ظروف و بدنه دستگاه را با اسفنج و مایع ظرفشویی تمیز کنید. شستن ظروف در ماشین ظرفشویی ممکن است.

- از گذاشتن دستگاه یا سیم آن در داخل آب اکیدا خودداری کنید. از راه انداختن دستگاه خالی اکیدا خودداری کنید.

به حفاظت از محیط زیست کمک کنید!

- ① دستگاه شما حاوی موادی است که قابل استفاده مجدد یا بازیافت میباشد.
- ② دستگاه را جهت طی مراحل بازیافت در محل مخصوص جمع آوری قرار دهید.

و در صورت استفاده، کارانتی قابل اجرا نخواهد بود:

- آپشپخانه کارکنان در مغازه، دفتر کار و سایر محیطهای کار
- خانه در مزرعه
- استفاده توسط مشتریان در هتل، متل و سایر مکانهای مسکونی
- محیط تخته‌خواب و صرف صبحانه.

شرکت ما با تحقیق و توسعه مداوم، میتواند بدون اطلاع قبلی به اصلاح محصولات بپردازد.

از خرید این دستگاه متشکریم. دستورالعمل این دفترچه را با دقت مطالعه نموده و در دسترس نگهدارید.

برای حفظ ایمنی شما، این محصول از استاندارد و قوانین قابل اجرا (مانند کاربرد ولتاژ پائین، تطابق الکترومغناطیسی، استفاده از مصالح مناسب در تماس با مواد غذایی، محیط زیست، ...) برخوردار است.

این دستگاه صرفاً بمنظور استفاده خانگی طراحی شده است. این وسیله جهت استفاده در موارد ذیل طراحی نشده

پیشگیری از حوادث در خانه

- از دست زدن بدنه وسیله اکیداً خودداری نمایید.
- در زمان استفاده از وسیله یا اتصال آن به برق، هرگز آنرا بدون مراقبت رها نکنید.
- در زمان وقوع حادثه، محل سوختگی را فوراً با آب سرد شستشو داده و در صورت لزوم به پزشک مراجعه کنید.
- بخار غذا برای حیواناتی مانند پرندگان که دارای سیستم تنفسی حساس میباشند، خطرناک است. به صاحب پرنده توصیه میشود که آنها را دور از محل پخت و پز نگهدارند.

• هرگز دستگاه را در زمان استفاده، بدون مراقبت رها نکنید.

• از استفاده این وسیله توسط افرادی (شامل کودکان) با توانایی کم جسمانی، حسی و روانی یا نداشتن تجربه و دانش کافی باید اجتناب شود، مگر آنکه کاربرد آن با نظارت و آموزش فرد مسئول و محافظ آنان انجام گیرد. با نظارت بر کودکان، میتوان از بازی نکردن آنها با وسیله مطمئن شد.

• حرارت بدنه دستگاه در زمان استفاده افزایش می یابد.

شرح اجزاء دستگاه

- | | |
|------------------------|------------------|
| 1 - لامپ سیگنال فرایند | 4 - دستگیره اصلی |
| 2 - نمایشگر دما | 5 - بشقابها |
| 3 - ضامن بستن | 6 - سیم |

الإستعمال

- انزع مواد التغليف، المصققات والملحقات من داخل وخارج المنتج.
 - قبل الإستعمال للمرة الأولى ، تُغسل اللوحة/اللوحة (اتبع الإرشادات في فقرة "بعد التنظيف"). اسكب قليلاً من الزيت على لوحة/لوحات الطهي ، ثم امسحها بقطعة قماش ناعمة.
 - لا تلمس أجزاء المنتج الساخنة استعمل المقابض.
 - لكي تُجنّب الحرارة المفرطة، لا تضعها في زاوية أو بمواجهة جدار.
 - لا تضع المنتج مباشرة على الأسطح الهشة (طاولة زجاجية، مفرش طاولة، أثاث الموبيليا..). كما يُرجى تجنب وضع المنتج على سطح ناعم مثل مفارش أطقم الشاي.
 - لا تضع المنتج على أو بالقرب من سطح حار أو سطح انزلاقي، ولا تترك السلك الكهربائي متديلاً فوق أي مصدر للحرارة (لوحات تسخين، موقد غاز، الخ ..).
 - تأكد من أن قوة التيار عندك تتناسب مع قوة المنتج المذكورة على قعر المنتج.
 - أوصل المنتج دائماً في مقبس كهربائي مؤرّض.
 - إذا كان السلك الكهربائي تالفاً، يجب استبداله بواسطة المصنّع أو بواسطة مركز الخدمة لدى الوكيل المعتمد، أو بواسطة شخص لديه الكفاءة للقيام بهذا العمل تجنباً للآخطار.
 - في حال لزم الأمر، يُرجى استعمال وصلة كهربائية مؤرّضة ذات سلك كهربائي لا يقل قطره عن قطر السلك التابع للمنتج. يرجى أخذ جميع الاحتياطات لتجنّب وضعها في طريق أحد.
 - لم يُعدّ هذا المنتج لكي يعمل بواسطة مؤقت خارجي أو بواسطة نظام التشغيل عن بُعد.
 - لا تضع أدوات وأنية الطهي على أماكن الطهي في المنتج.
 - استعمل دائماً أدوات الطهي الخشبية أو البلاستيكية تجنباً للإضرار بلوحة الطهي.
 - لا تُقطع الطعام مباشرة على الأطباق .
- عند الإستعمال للمرة الأولى، قد يصدر عن المنتج قليلاً من الرائحة وقليل من الدخان أثناء الدقائق القليلة الأولى. هذا أمر طبيعي.
- تومض الأضواء الخضراء باستمرار أثناء تشغيل المنتج للإشارة بأن الحرارة مُنضبطة.

التنظيف

- يُرجى التأكد بأن المنتج قد فُصل عن التيار قبل تنظيفه.
- نظف أطباق التسخين وجسم المنتج بواسطة إسفنجة وسائل جلي الصحون. يمكن وضع أطباق التسخين في جالّية الصحون لتنظيفها.
- لا تغمر المنتج بالماء لا تغمر أبداً المنتج أو السلك الكهربائي في الماء.

حماية البيئة أولاً!

- ① يحتوي هذا المنتج على مواد ذات قيمة صناعية ، ويمكن إعادة استعمالها أو معالجتها.
- ② يرجى إبداء المنتج لدى الجهات المحلية المُختصة بمعالجة المهملات.

- الاماكن التالية :
- المطابخ المُخصّصة للموظفين ، المحلات التجارية، المكاتب وأماكن العمل المشابهة الأخرى؛
 - المزارع؛
 - في الفنادق بواسطة النزلاء، في الفنادق الشعبية والاماكن المشابهة؛
 - في صالات الإستقبال وتقديم الفطور.

تتبع تيفال سياسة البحث والتطوير لمنتجاتها باستمرار وقد تقوم بتعديل هذه المنتجات بدون إشعار مسبق.

شكراً لشرايك هذا المنتج. يُرجى قراءة هذه النشرة بعناية والإحتفاظ بها في متناول اليد.

من أجل سلامتك، يخضع هذا المنتج لجميع الأحكام والمعايير (قانون التيار الكهربائي المنخفض، قانون التوافقية الكهرومغناطيسية، قوانين المواد ذات الصلة بالطعام، قوانين البيئة....).

صُمِّمَ هذا المنتج للإستعمال في المنازل فقط ، ولم يصمِّم للإستعمال في الأماكن والأحوال المُدرجة أدناه، وتسقط الضمانة في حال تم استعمال المنتج في

تجنباً للحوادث المنزلية

- لا تترك المنتج غير مراقب أثناء الإستعمال.
- لا تلمس أسطح المنتج الحارة.
- لا تترك المنتج دون عنايتك إن لم يكن قيد الإستعمال.
- إذا حصل أي حادث، اغسل مكان الحرق فوراً بالماء البارد، واستدع الطبيب إذا لزم الأمر.
- قد تكون روائح الطهي خطيرة على بعض الحيوانات ذات الحساسية الفائقة في جهازها التنفسي كالطيور. نحن ننصح أصحاب الطيور إبقاء طيورهم بعيدة عن أماكن الطهي .
- لا تترك هذا المنتج للإستعمال بواسطة أشخاص (بمن فيهم الأطفال) ممن لا يتمتعون بالقدرة الجسدية، أو بالإمكانات العقلية، أو إذا كانوا يعانون من القصور أو النقص في الخبرة أو المعرفة، ما لم يكونوا تحت رعاية شخص لديه المعرفة التامة والدراية في استعمال هذا المنتج، من أجل سلامتهم. يجب مراقبة الأطفال والتأكد دائماً أنهم لا يتخذون من المنتج مجالاً للعب.
- قد تكون أسطح المنتج الظاهرة ذات حرارة عالية أثناء تشغيله.

وصف الأجزاء

- 1 - مؤشر ضوئي للتشغيل
- 2 - مؤشر للحرارة
- 3 - مزلاج الإغلاق
- 4 - المقبض الرئيسي
- 5 - أطباق
- 6 - سلك كهربائي

 www.moulinex.com			
			
ALGERIA	GRUPE SEB EXPORT Chemin du Petit Bois, Les 4M 69130 ECULLY - FRANCE	213-41 28 18 53	1 year
ARGENTINA	GRUPE SEB ARGENTINA S.A. Billinghurst 1833 3° - C1425DTK Capital Federal - Buenos Aires	0800-122-2732	2 años
ՀԱՅԱՍՏԱՆ ARMENIA	«Գրուպա Սեբ-Վոստոկ» ՓԲԸ, 119180 Մանիկ, Ռազմատան Ստորաբնակի նրբ., տ.14, շ.2	(010) 55-76-07	2 տարի/ years
AUSTRALIA	GRUPE SEB AUSTRALIA PO Box 7535, Silverwater NSW 2128	02 97487944	1 year
ÖSTERREICH	SEB ÖSTERREICH HmbH Campus 21 - Businesspark Wien Süd Liebermannstr. A02 702 - 2345 Brunn am Gebirge	01 866 70 299 00	2 Jahre
BELGIQUE / BELGIE	GRUPE SEB BELGIUM SA NV 25 avenue de l'Espérance - ZI 6220 Fleurus	32 70 23 31 59	2 ans / years
БЕЛАРУСЬ / BELARUS	ЗАО «Група СЕБ-Восток», 119180 Москва, Россия Старомонетный пер. д.14 стр.2	017 2239290	2 года / years
BOSNA I HERCEGOVINA	SEB Développement Predstavništvo u BiH - Vrazova 8/II 71000 Sarajevo	Info-linija za potrošače 033 551 220	2 godine
BRASIL	GRUPO SEB DO BRASIL PRODUTOS DOMESTICOS LTDA Avenida Arno, 146 Mooca 03108-900 São Paulo SP	0800-119933	1 ano
БЪЛГАРИЯ / BULGARIA	ГРУП СЕБ БЪЛГАРИЯ ЕООД Ул. Борово 52 Г, ет. 1, офис 1, 1680 София	0700 10 330	2 години
CANADA	GRUPE SEB CANADA 345 Passmore Avenue Toronto, ON M1V 3N8	1-800-418-3325	1 year
CHILE	GRUPE SEB CHILE Comercial Ltda Avda. Nueva Los Leones 0252 Providencia, Santiago	+56 2 232 77 22	2 años
COLOMBIA	GRUPE SEB COLOMBIA Apartado Aereo 172, Kilometro 1 Via Zipaquirá - Cajica Cundinamarca	18000919288	2 años
HRVATSKA Croatia	SEB Développement S.A.S. Vodnjanska 26 10000 Zagreb	01 30 15 294	2 godine
ČESKÁ REPUBLIK / CZECH REPUBLIC	GRUPE SEB ČR spol. s r. o. Jankovcova 1569/2c 170 00 Praha 7	731 010 111	2 roky
DANMARK	GRUPE SEB NORDIC AS Tempovej 27 2750 Ballerup	44 663 155	2 år
DEUTSCHLAND	GRUPE SEB DEUTSCHLAND GmbH / KRUPS GmbH Herrmannweg 5 63067 Offenbach	0212 387 400	2 Jahre
EESTI / ESTONIA	GRUPE SEB POLSKA SP Z O.O. ul. Ostrobramska 79 04-175 Warszawa	5 800 3777	2 aastat
SUOMI / FINLAND	Groupe SEB Finland Kutojantie 7 02630 Espoo	09 622 94 20	2 Vuotta

 www.moulinex.com			
			
FRANCE - Inklus Martinique, Guadeloupe, Réunion & St. Martin	GRUPE SEB France SAS Place Ambroise Courtois 69355 Lyon Cedex 08	09 74 50 10 14	1 an
GREECE / ΕΛΛΑΔΑ	SEB GROUPE ΕΛΛΑΔΟΣ Α.Ε. Οδός Φραγκοκλησίας 7 Τ.Κ. 151 25 Παράδεισος Αμαρουσίου	2106371251	2 χρόνια
HONG KONG	SEB ASIA Ltd. Room 901, 9/F, North Block, Skyway House 3 Sham Mong Road, Tai Kok Tsui, Kowloon	852 8130 8998	1 year
MAGYARORSZÁG / HUNGARY	GRUPE SEB CENTRAL-EUROPE Kft. Táviró köz 4 2040 Budaörs	(1) 8018434	2 év
INDONESIA	Groupe SEB Indonesia (Representative office) Sudirman Plaza, Plaza Marein 8th Floor JL Jendral Sudirman Kav 76-78, Jakarta 12910, Indonesia	+62 21 5793 6881	1 year
ITALIA	GRUPE SEB ITALIA S.p.A. Via Montefeltro, 4 20156 Milano	1 99 207 892	2 anni
JAPAN	GRUPE SEB JAPAN Co. Ltd. 1F Takenawa Muse Building, 3-14-13, Higashi Gotanda, Shinagawa-Ku, Tokyo 141-0022	0570-077772	1 year
ҚАЗАҚСТАН KAZAKHSTAN	«Группа СЕБ-Восток» ЖАҚ, Ресей Старомонетный түйық көш., 14-үй., 2-құрылыс	727 378 39 39	2 жыл / years
KOREA	(유)그룹 세브 코리아 서울시 중로구 서린동 88 서린빌딩 3층 - 110-790	1588-1588	1 year
LATVJA / LATVIA	GRUPE SEB POLSKA SP Z O.O. ul. Ostrobramska 79 04-175 Warszawa	6 716 2007	2 gadi
LIETUVA/ LITHUANIA	GRUPE SEB POLSKA SP Z O.O. ul. Ostrobramska 79 04-175 Warszawa	6 470 8888	2 години / years
MACEDONIA	Groupe SEB Bulgaria EOOD Office 1, floor 1, 52G Borovo St., 1680 Sofia - Bulgaria ГРУП СЕБ БЪЛГАРИЯ ДООЕЛ Ул. Борово 52 Г, сп. 1, офис 1, 1680 София - България	(0)2 20 50 022	2 години / years
MALAYSIA	GRUPE SEB MALAYSIA SDN. BHD Lot No.C/3A/001 & 002, Block C, Kelana Sq, No.17, Jalan SS7/26, 47301 Kelana Jaya - Petaling Jaya, Selangor	65 6550 8900	1 year
MEXICO	G.S.E.B. MEXICANA, S.A. de C.V. Goldsmith 38 Desp. 401, Col. Polanco - Delegacion Miguel Hildalgo 11 560 Mexico D.F.	(01800) 112 8325	1 años
MOLDOVA	ТОВ «Груп СЕБ Україна» Вул. Драгоманова 31 Б, офіс 1 02068 Київ, Україна	(22) 929249	2 ani / years
NEDERLAND	GRUPE SEB NEDERLAND BV Generatorstraat 6 - 3903 LJ Veenendaal	0318 58 24 24	2 jaar
NEW ZEALAND	GRUPE SEB NEW ZEALAND Unit E, Building 3, 195 Main Highway, Ellerslie, Auckland	0800 700 711	1 year
NORGE	GRUPE SEB NORDIC AS Tempovej 27 2750 Ballerup - DANMARK	815 09 567	2 år
PERU	GRUPE SEB COLOMBIA Av. Camino Real N° 111 of. 805 B San Isidro - Lima - Perú	+511 441 4455	1 años

 www.moulinex.com			
			
POLSKA / POLAND	GRUPE SEB POLSKA SP Z O.O. ul. Ostrobramska 79 04-175 Warszawa	0 801 300 423 koszt jak za połączenie lokalne	2 lata
PORTUGAL	GRUPE SEB IBÉRICA SA Urb. da Matinha - Rua Projectada à Rua 3 Bloco1 - 3° B/D 1900 - 796 Lisboa	808 284 735	2 anos
REPUBLIC OF IRELAND	GRUPE SEB IRELAND Unit B3 Aerodrome Business Park, College Road, Rathcoole, Co. Dublin	01 677 4003	1 year
ROMÂNIA / ROMANIA	GRUPE SEB ROMÂNIA Str. Daniel Constantin nr. 8 - 010632 București	0 21 316 87 84	2 ani
РОССИЯ / RUSSIA	ЗАО «Группа СЕБ-Восток», 119180 Москва, Россия Старомонетный пер. д.14 стр.2	495 213 32 29	2 года / years
SRBIJA / SERBIA	SEB Development Antifasistické borbe 17/13 11070 Novi Beograd	060 0 732 000	2 godine
SINGAPORE	GRUPE SEB SINGAPORE Pty Ltd. 59 Jalan Pemimpin, #04-01/02 L&Y Building Singapore 577218	65 6550 8900	1 year
SLOVENSKO / SLOVAKIA	GRUPE SEB SLOVENSKO s.r.o. Rybničná 40 - 831 07 Bratislava	233 595 224	2 roky
SLOVENIJA	SEB d.o.o Gregorčičeva ulica 6 - 2000 MARIBOR	02 234 94 90	2 leti
ESPAÑA	GRUPE SEB IBÉRICA S.A. Almogüvers, 119-123, Complejo Ecourban 08018 Barcelona	0902 31 22 00	2 años
SVERIGE	TEFAL SVERIGE SUBSIDIARY OF GROUP SEB NORDIC Truckvägen 14 A, 194 52 Upplands Väsby	08 594 213 30	2 år
SUISSE / SCHWEIZ	GRUPE SEB SCHWEIZ GmbH Thurgauerstrasse 105 - 8152 Glattpfug	044 837 18 40	2 ans / Jahre
TAIWAN	SEB ASIA Ltd. - Taipei International Building, Suite B2, 6F-1, No. 216, Tun Hwa South Road, Sec. 2 Da-an District Taipei 106, R.O.C.	886-2-27333716	1 year
THAILAND	GRUPE SEB THAILAND 2034/66 Italthai Tower, 14th Floor, n° 14-02, New Phetchburi Road, Bangkapi, Huaykwang, Bangkok, 10320	02723 4488	2 years
TÜRKIYE	GRUPE SEB ISTANBUL AS Beybi Giz Plaza Dereboyu Cad. - Meydan Sok. No: 28 K.12 Maslak	216 444 40 50	2 YIL
U.S.A.	GRUPE SEB USA 2121 Eden Road - Millville, NJ 08332	800-395-8325	1 year
УКРАЇНА / UKRAINE	ТОВ «Груп СЕБ Україна» Вул. Драгоманова 31 Б, офіс 1 - 02068 Київ, Україна	044 492 06 59	2 роки/ years
UNITED KINGDOM	GRUPE SEB UK Ltd. 11-49 Station Road Langley, Slough - Berkshire SL3 8 DR	0845 602 1454	1 year
VENEZUELA	GRUPE SEB VENEZUELA Av Eugenio Mendoza, Centro Letonia, Torre ING Bank, Piso 15, Ofc 155 - Urb. La Castellana, Caracas	0800-7268724	2 anno
VIETNAM	GRUPE SEB VIETNAM (Representative office) 127-129 Nguyen Hue Street District 1, Ho Chi Minh City, Vietnam	+84-8 3821 6395	1 year

MOULINEX INTERNATIONAL GUARANTEE

Date of purchase: / Date d'achat / Fecha de compra / Data da compra / Data d'acquisto / Kaufdatum / Aankoopdatum / Købsdato / Inköpsdatum / Kjøpsdato / Ostopäivä / Data zakupu / Data vânzării / [sigijimo data/ Ostukuupäev / Datum nakupa / Sorozatszám / Dátum nákupu / Pirkuma datums / Datum Kupovine / Datum kupnje / Data cumpărării / Datum nákupu / Tarikh pembelian / Tanggal pembelian / Ngày mua hàng/ Satın alma tarihi / Дата прѣдажи / Дата прѣдажу / Дата на закупуване / Датум на купување / Сатылган мерзімі / Ημερομηνία αγοράς / Ҷумҳурият оро / วันทีซื้อ / 購買日期/購入日 / 구입일자 / خرید تاريخ / تاريخ الشراء

Product reference: / Référence du produit / Referencia del producto / Nome do produto / tipo de prodotto / Typnummer des Gerätes / Artikelnummer van het apparaat / Referencenummer / Produktreferens / Artikelnummer / Tuotenumero / referencia produktu / Model / Gaminio numeris / Toote viitenumber / Tip aparata / Vársárlás kelte / Typ výrobku / Produkta atsauces numurs / Model proizvoda / Oznaka proizvoda / Cod produs / Produk pujan / Referensi produk / Mã sản phẩm/ Ürün kodu / Модель / Мдель / Мдел на уреда / Мдели / Κωδικός προϊόντος / Үнний / รุ่นผลิตภัณฑ์ / 產品模型 / 製品レファレンス番 / 제품명 / مرجع كامل محصول / مرجع المنتج الكامل

Retailer name & address: / Nom et adresse du vendeur / Nombre y dirección del minorista / Nome e endereço do revendedor / Nome e indirizzo delnegozio / Name und Anschrift des Händlers / Naam en adres van de dealer / Forhandler navn & adresse / Återförsäljarens namn och adress / Forhandler navn og adresse / Jälleenmyyjän nimi ja osoite / nazwa i adres sprzedawcy / Numele și adresa vânzătorului / Parduotuvės pavadinimas ir adresas / Müüja kauplus ja aadress / Naziv in naslov trgovine / Tipusszám / Názov a adresa predajcu / Veikala nosaukums un adrese / Naziv i adresa maloprodaje / Naziv i adresa prodavca / Naziv i adresa prodajnog mjesta / Nume și adresă vânzător / Název a adresa prodejce / Nama dan alamat peruncit / Nama Toko Penjual dan alamat / Tên và địa chỉ cửa hàng bán/ Satici firmanın adı ve adresi / Название и адрес прѣдавца / Назва і адреса прѣдавця / Търговски пбект / Назив и адреса на прѣдавницата / Сатушының аты және мекен-жайы / Επωνυμία και διεύθυνση καφαζήμαρος / Ҷумҳурият иди и хушғи / ชื่อและที่อยู่ของทาง/ร้านที่ขอ / 零售商的店名和地址/販売店の名前、住所/소매점 이름과 주소/ نام و آدرس خرده فروش / اسم وعنوان بائع التجزئة

Distributor stamp Cachet distributeur / Sello del distribuidor / Carimbo do revendedor / Timbro del negozio / Händlerstempel / Stempel van de dealer / Forhandler stempel / Återförsäljarens stämpel / Forhandler stempel / Jälleenmyyjän leima / pieczęć sprzedawcy / Ştampila vânzătorului / Antspaudas / Tempel / Žig trgovine / Eladó neve, címe/ Razítko predajcu / Zimogs / Pečat maloprodaje/ Pečat prodavca / Pečat prodajnog mjesta / Ştampila vânzătorului/ Razítko prodejce/ Cap peruncit / Cap dari Toko Penjual / Cửa hàng bán đóng dấu/ Satici Firmanın Kaşesi / Печать прѣдавца / Печатка прѣдавця / Печат на търговския пбект / Печат на прѣдавницата / Сатушының мөрі / Σφραγίδα καφαζήμαρος / Ҷумҳурият иди иди / ตราประทับของทาง/ร้านที่ขอ / 零售商的蓋印 / 販売店印 / 소매점 직인 / فروش مهر خرده / ختم بائع التجزئة

Moulinex®

waffle time

FR	6 - 7
NL	8 - 9
DE	10 - 11
IT	12 - 13
ES	14 - 15
PT	16 - 17
EL	18 - 19
RU	20 - 21
UK	22 - 23
TR	24 - 25
EN	26 - 27
DA	28 - 29
NO	30 - 31
SV	32 - 33
FI	34 - 35
AR	36 - 37
FA	38 - 39

Ref. 2100068450

www.moulinex.com