

# МТС 262

## Краткое руководство пользователя

Данный продукт отвечает соответствующим ограничениям значений SAR 2,0 Вт/кг. Предельную величину SAR вы можете найти на стр. 20 данного руководства.

Для обеспечения требований защиты от радиочастотного излучения, используйте рекомендуемые аксессуары, такие как чехол, и держите устройство на расстоянии 1,5 см от вашего тела. В режиме ожидания данное устройство также является источником радиоизлучения.

Продолжительное воздействие звука высокой громкости, прослушиваемого на музыкальном проигрывателе, может привести к нарушениям слуха. Не устанавливайте большую громкость для наушников. Используйте только те наушники, которые рекомендованы компанией TCT Mobile Limited и ее филиалами.

# 1 Ваш телефон.....



- 1 Левая функциональная клавиша
- 2 Список вызовов (режим ожидания)
- 3 Осуществить вызов
- 4 Голосовая почта
- 5 Блокировка (долгое нажатие)
- 6 Правая функциональная клавиша
- 7 Включение/выключение
- 8 Завершение вызова
- 9 Отключить фонарь (двойное нажатие)
- 10 Вибровозвон (долгое нажатие)
- 11 Навигационная клавиша
- 12 Меню/Подтверждение операции
- 13 Профили
- 14 Органайзер
- 15 Создание сообщения
- 16 FM радио
- 17 Фонарь (долгое нажатие)

## 1.1 Клавиши

- 1 Навигационная клавиша  
Подтверждение операции (нажмите середину кнопки)
- 2 Осуществить вызов  
Доступ к Списку вызовов (в режиме ожидания)
- 3 Включение/выключение питания телефона (долгое нажатие)  
Завершение вызова  
Возврат в режим ожидания
- 4 Левая функциональная клавиша
- 5 Правая функциональная клавиша
- 6 Набор номера голосовой почты (долгое нажатие)
- 7 В режиме ожидания  
- Краткое нажатие: ввод нуля  
- Долгое нажатие: ввод символов "+/P/W"  
В режиме редактирования:  
- Краткое нажатие: " " (пробел)  
0 (ввод нуля)
- 8 В режиме ожидания  
- Краткое нажатие: \*  
- Долгое нажатие: блокировка клавиатуры  
В режиме редактирования:  
- Краткое нажатие: изменить метод ввода

- 9 В режиме ожидания  
- Краткое нажатие: #  
- Долгое нажатие: включение/отключение вибровозвона  
В режиме редактирования:  
- Краткое нажатие: доступ к таблице символов
- 10 В режиме ожидания  
- Краткое нажатие: набор '5'  
- Долгое нажатие: включение/отключения фонаря

## 1.2 Значки в режиме ожидания

- 1 Индикатор заряда аккумулятора.
- 2 Вибровозвон: телефон вибрирует, но не издает никаких звуков.
- 3 Подключена гарнитура «наушник-микрофон».
- 4 Активирована переадресация всех звонков: поступающие вызовы будут переадресованы.
- 5 Установлен будильник.
- 6 Получено голосовое сообщение.
- 7 Пропущенные вызовы.
- 8 Роуминг.
- 9 Уровень приема сигнала сети.
- 10 Режим без звука: телефон не издает никаких сигналов и не вибрирует.
- 11 Непрочитанное сообщение.

## 8.3 Настройки

Здесь можно управлять качеством записи диктофона.

# 9 Настройки.....

Находясь на главном экране, выберите значок меню, а затем требуемую функцию для того, чтобы персонализировать свой телефон: **Настройки телефона, Настройки вызовов, Контроль звонков, Сеть, Безопасность, Восстановить настройки.**

# 10 Игры и инструменты.....

- 10.1 Игры  
На телефоне МТС 262 установлено несколько игр. Выберите "Настройки игр", чтобы отключить/включить звук и вибрацию.
- 10.2 Будильник  
Данный мобильный телефон оснащен функцией будильника с возможностью повторного сигнала.

## 10.2 Будильник

Данный мобильный телефон оснащен функцией будильника с возможностью повторного сигнала.

## 10.2 Будильник

Свяжитесь с оператором своей сотовой сети,

- 1 Клавиатура заблокирована.
- 2 Режим мелодия.
- 3 Режим вибро+мелодия.

# 2 Перед началом работы.....

## 2.1 Подготовка к работе

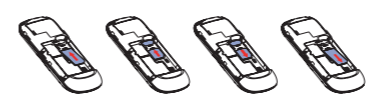
### Снятие задней панели телефона



### Установка и извлечение аккумулятора



### Установка/Извлечение SIM-карты



Поместите SIM-карту микросхемой вниз и вставьте ее в слот. Убедитесь, что карта вставлена правильно. Для извлечения карты, нажмите на нее и вытащите из слота.

Поместите SIM-карту микросхемой вниз и вставьте ее в слот. Убедитесь, что карта вставлена правильно. Для извлечения карты, нажмите на нее и вытащите из слота.

## 10.3 Органайзер

При выборе этого меню откроется календарь на месяц, позволяющий отследить наиболее важные мероприятия и прочие события. Дни, на которые запланированы события, будут выделены.

## 10.4 Калькулятор

Нажмите клавишу #, чтобы вставить в число десятичную точку. Подтвердите ввод нажатием клавиши 0 или левой функциональной клавиши.

## 10.5 Фонарь

Для включения фонаря в режиме ожидания используется долгое нажатие клавиши 5, для отключения используйте двойное нажатие клавиши 5.

# 11 Профили.....

С помощью этого меню вы сможете устанавливать мелодии телефона для разных событий.

# 12 Услуги.....

Свяжитесь с оператором своей сотовой сети,

## Зарядка аккумулятора



Подключите телефон к зарядному устройству и сети соответственно.

- Если аккумулятор полностью разряжен, начало процесса зарядки может занять около 20 минут.
- Не следует прилагать чрезмерных усилий, подключая зарядное устройство к разъему телефона.
- Перед подключением зарядного устройства убедитесь, что аккумулятор вставлен правильно.
- Розетка должна находиться вблизи телефона и быть легко доступной (пользоваться удлинителями не рекомендуется).
- Перед первым использованием телефона зарядите аккумулятор полностью (это займет около 3 часов). Рекомендуется полностью заряжать аккумулятор (100%).
- Для уменьшения энергопотребления после полного заряда аккумулятора отключите телефон от зарядного устройства.

чтобы проверить наличие этой услуги.

# 13 Русский режим ввода.....

Для написания сообщений существует два режима ввода:

- Стандартный: Этот режим позволяет вводить текст, выбирая отдельные буквы или последовательности символов, назначенные клавише. Нажмите клавишу несколько раз, пока не будет выбрана нужная буква. Когда вы отпустите клавишу, выделенный символ будет добавлен в текст.
- Упрощенный(быстрый) режим (eZi): Этот режим ускоряет ввод текста. Для ввода слов используйте клавиши от 2 до 9. Слово будет меняться при каждом последующем нажатии клавиш. По мере продолжения ввода, слово будет меняться. Например: для ввода "Завтра", нажмите следующие клавиши: 3, 2, 2, 6, 6, 2 -> завтра
- Клавиша 0: В режиме редактирования Краткое нажатие: ввод пробела " " Долгое нажатие: ввод нуля 0

устройства.

Когда зарядка будет завершена, отображение анимации на экране прекратится.

## 2.2 Включение телефона

Удерживайте нажатой клавишу 5, пока телефон не включится.

## 2.3 Выключение телефона

В режиме ожидания, удерживайте нажатой клавишу 5.

# 3 Вызовы

## 3.1 Осуществление вызова

Наберите нужный телефонный номер и нажмите клавишу 3. Если при наборе номера допущена ошибка, можно удалить неверную цифру, используя правую функциональную клавишу. Чтобы прервать вызов («повесить трубку»), нажмите клавишу 5.

## 4.2 Добавление контакта

Выберите телефонную книгу, в которой необходимо создать запись, нажмите функциональную кнопку "Опции", выберите "Новый контакт", затем 0.

# 5 Сообщения.....

## 5.1 Создание SMS

Из главного меню выберите пункт "Сообщения", чтобы создать текстовое сообщение. Можно ввести его текст самостоятельно, а можно использовать предварительно заданный шаблон сообщения, выбрав пункт Шаблоны. Во время создания сообщения выберите "Опции", чтобы увидеть все возможные варианты действий с сообщениями.

Знаки препинания и символы будут увеличивать размер SMS, что может привести к увеличению количества отправленных SMS.

# 6 Вызовы.....

Для просмотра списка вызовов в режиме ожидания нажмите 3 или нажмите кнопку 0 и выберите значок 2 в меню.

# 7 FM радио.....

Телефон оснащен радио<sup>(1)</sup> с функцией RDS. Можно использовать данное устройство как обычное радио с сохраненными каналами. Если устройство настроено на радиостанцию, предлагающую услугу Visual Radio, можно также вывести на дисплей визуальную информацию, относящуюся к радиопрограмме. Можно слушать радио, одновременно работая с другими приложениями.

# 8 Диктофон.....

Здесь можно сделать новую диктофонную запись нажав 3 или 0 для сохранения.

## 8.2 Список записей

Здесь хранятся все диктофонные записи сделанные ранее. Нажав "Опции" над левой функциональной клавишей можно Прослушать/Переименовать/Удалить или Установить как мелодию будильника выбранную диктофонную запись.

<sup>(1)</sup> Качество радиоприема зависит от зоны действия радиостанции в определенной местности.

## Меры безопасности .....

Перед началом эксплуатации телефона внимательно прочитайте эту главу. Производитель не несет ответственности за ущерб, причиненный в результате неправильной эксплуатации телефона, не соответствующей правилам, приведенном в данном руководстве.

- МЕРЫ БЕЗОПАСНОСТИ В АВТОМОБИЛЕ:** Проведенные исследования показали, что использование мобильного телефона в движущемся транспортном средстве представляет реальную угрозу, даже при использовании громкой связи (специальный автомобильным набором, гарнитурой «наушник-микрофон» и т.д.), и поэтому мы настоятельно рекомендуем водителям пользоваться телефоном только во время остановок. Находясь за рулем, не используйте свой телефон и наушники для прослушивания музыки или радио. Такое использование наушников потенциально опасно, а в некоторых регионах даже официально запрещено.

Включенный телефон испускает электромагнитные волны, которые могут создавать помехи работе электронных систем автомобиля, таких как система антиблокировки тормозов (ABS) или надувные подушки безопасности (Airbag). Во избежание проблем рекомендуется:

- не помещать телефонный аппарат на приборную доску и вблизи подушек безопасности;
- выяснить у поставщика или изготовителя автомобиля, насколько надежно защищены от помех его электронные системы.

- УСЛОВИЯ ЭКСПЛУАТАЦИИ:**

Всегда выключайте телефон перед посадкой в самолет. Не включайте телефон на территории медицинских учреждений, кроме специально отведенных мест. Мобильные телефоны, как и многие другие бытовые приборы, могут создавать помехи работе электрических и электронных устройств, использующих радиочастоты. Отключайте телефон, если рядом с вами находится газ или легко воспламеняющиеся жидкости. Строго соблюдайте правила использования мобильных

	15	
--	----	--

телефонов, вывешенные на складах GSM, бензозаправочных станциях, химических заводах или в любом ином месте, где имеется риск взрыва. Следите за тем, чтобы включенный телефон находился на расстоянии не менее чем 15 см от медицинских приборов (кардиостимулятора, слухового аппарата, инсулинового инъектора и т.д.). При разговоре всегда держите телефон со стороны, противоположной кардиостимулятору или слуховому аппарату (если вы ими пользуетесь).

Во избежание негативных воздействий на слух сначала примите входящий звонок нажатием клавиши, и только затем поднесите телефон к уху. Кроме того, при пользовании громкой связью не подносите телефон близко к уху, поскольку усиленный звук может повредить слух.

Не позволяйте детям использовать телефон и/или играть с телефоном и аксессуарами без присмотра взрослых. Устройство может содержать элементы, которые могут вызвать аллергическую реакцию. Вскрытие корпуса аппарата и его ремонт может осуществлять только специалист авторизованного Сервисного центра, прошедший специальную подготовку и допущенный к проведению необходимых работ.

Бережно обращайтесь со своим телефоном и храните его в чистом, непыльном месте. Защищайте телефон от воздействия неблагоприятных внешних условий (влажности, дождя, попаданий жидкости внутрь, пыли, морского воздуха и т.п.).

Производитель рекомендует эксплуатировать телефон при температуре от -10°С до +55°С. При температуре свыше +55°С изображение на экране может выглядеть смазанным. Это проблема временная и опасности не представляет.

Вызов экстренных служб может быть недоступен в некоторых сетях. Никогда не полагайтесь только на свой мобильный телефон в экстренных случаях. Берегите его от падений или других сильных динамических воздействий. Не наносите никаких красок на телефон. Пользуйтесь только теми аккумуляторами, зарядными устройствами и аксессуарами, которые рекомендованы компанией TCT Mobile Limited, а также ее филиалами, и совместимы с вашей моделью телефона. Компания TCT Mobile Limited и ее филиалы не несут ответственности за ущерб, вызванный использованием

нереконструиемых аккумуляторов или зарядных устройств. Не забывайте делать резервные копии или сохранять в письменном виде все важные сведения, хранящиеся в телефоне.

Некоторые люди под действием вспышек света, производимых электронными играми, могут быть склонны к приступам эпилепсии, временным замутнению сознания или провалам в памяти. Такие симптомы могут проявиться у человека, ранее их не испытывавшего. Если в вашей семье наблюдались такие случаи, проконсультируйтесь с врачом, прежде чем играть в видеоигры на своем телефоне или использовать другие его функции, производящие яркие вспышки света.

Родители должны присматривать за детьми, когда они играют в видеоигры или используют функции мобильного телефона с яркими световыми эффектами. Если возникают следующие симптомы: конвульсии, глазные и мышечные судороги; потеря сознания, неконтролируемые движения и потеря ориентации, необходимо прекратить игру, отключить световые эффекты на мобильном телефоне и проконсультироваться с врачом. Чтобы предотвратить появление подобных симптомов, примите следующие меры.

- Не играйте в игры и не используйте яркие световые эффекты на телефоне, если вы устали и нуждаетесь в отдыхе.
- Ежесчасно делайте 15-ти минутные паузы.
- Играйте в хорошо освещенном помещении.
- Всегда держите телефон на достаточном расстоянии от глаз.

Почувствовав тяжесть в руках и запястьях, сразу прекратите игру и не возобновляйте ее в течение нескольких часов.

- Если тяжесть в руках, запястьях и предплечьях не проходит, прекратите играть и обратитесь к врачу.

При игре на мобильном телефоне иногда можно почувствовать некоторый дискомфорт в руках на уровне запястий и плеч, в шеe или других частях тела. Во избежание проблем с сухожилиями, запястьями или других осложнений опорно-двигательного аппарата, следуйте рекомендациям.

- НЕПРИКОСОВЕННОСТЬ ЧАСТНОЙ ЖИЗНИ:**

**Вы должны соблюдать законы и правила, относящиеся к фотографированию и записи звука с помощью**

	16	
--	----	--

заводским настройкам.

**Мой мобильный телефон неожиданно отключается**

- Проверьте, блокируется ли клавиатура, если вы долго не пользуетесь телефоном и убедитесь, что клавиша Выключения по ошибке не была нажата при разблокировке клавиатуры.
- Проверьте уровень заряда аккумулятора
- Если телефон так и не включился, пожалуйста, воспользуйтесь форматированием для возврата к заводским настройкам.

**Мой мобильный телефон не заряжается должным образом**

- Убедитесь, что вы используете оригинальное зарядное устройство и аккумулятор
- Убедитесь, что аккумулятор вставлен правильно и очистите его контакты, если они загрязнены. Аккумулятор необходимо устанавливать до подключения зарядного устройства
- Убедитесь, что аккумулятор не разряжен полностью; если аккумулятор разряжен в течение длительного времени, индикатор зарядки появится лишь через 20 минут после начала зарядки
- Убедитесь, что зарядка телефона проходит в нормальных условиях (0°С to +40°С)
- Если вы находитесь за границей, проверьте совместимость входного напряжения

**Мой мобильный телефон не может подключиться к сотовой сети или отображается сообщение «Нет обслуживания»**

- Попытайтсь подключить к сотовой сети в другом месте
- Уточните зону покрытия у своего оператора сотовой связи

**мобильного телефона. В соответствии с этими законами и правилами, в некоторых странах может быть строго запрещено фотографирование людей и запись их высказываний для последующего воспроизведения и распространения. Это считается вторжением в их частную жизнь. Владелец телефона обязан соблюдать права других людей на частную жизнь и спрашивать разрешение на запись частных и конфиденциальных переговоров, а также фотосъемку частных лиц. Оператор связи, а также производители, поставщики и продавцы отказываются от любой ответственности, связанной с незаконным использованием вашего телефона.**

- АККУМУЛЯТОР:**

Прежде чем вынуть батарею из телефона, убедитесь в том, что он выключен.

При работе с аккумулятором соблюдайте следующие меры безопасности:

- не вскрывайте аккумулятор (это создает риск токсичных испарений и ожогов);
- не прожывайте и не разбирайте аккумулятор, не замыкайте его полюса;
- не бросайте аккумулятор в огонь или в бытовую мусор, не подвергайте его воздействию температур свыше +60°С.

Выбрасывая аккумулятор, соблюдайте действующее в вашей стране законодательство по охране окружающей среды. Используйте аккумулятор только по назначению. Никогда не используйте поврежденными аккумуляторами и аккумуляторами, не рекомендованными компанией TCT Mobile Limited и/или ее филиалами.

Этот знак на вашем телефоне, аккумуляторе и различных аксессуарах обозначает, что после того, как вы перестали ими пользоваться и хотие их выбросить, эти устройства нужно сдать в специальные центры сбора отходов, такие как:

- городские свалки, снабженные специальными баками для сбора данных устройств;
- баки для сборки электронных отходов в пунктах продажи.

В последние эти отходы будут переработаны, что позволит избежать выбросов вредных веществ в окружающую среду, а также повторно использовать материалы, содержащиеся в переработанных устройствах.

	17	
--	----	--

- Проверьте у оператора годность своей SIM карты
- Попытайтесь выбрать доступную сотовую сеть вручную
- Попытайтесь связаться с сотовой сетью в другое время (возможно в данный момент сотовая сеть перегружена)

**Ошибкa SIM карты**

- Убедитесь, что ваша SIM кара установлена правильно
- Убедитесь, что микросхема вашей SIM карты не повреждена и не поцарапана
- Убедитесь, что услуги вашей SIM карты доступны
- Невозможно осуществить исходящий вызов**
- Убедитесь, что номер набран правильно и нажмите клавишу ↵
- Если вы осуществляете международный вызов, проверьте код страны и города
- Убедитесь, что ваш телефон подключен к сотовой сети и что сотовая сеть доступна и не перегружена
- Проверьте условия контракта с вашим оператором сотовой связи (остаток на счету, активность SIM карты и т.д.)
- Убедитесь, что ваши исходящие вызовы не заблокированы

**Невозможно принять входящий вызов**

- Убедитесь, что ваш телефон включен, подключен к сотовой сети и что сотовая сеть доступна и не перегружена
- Проверьте условия контракта в вашем оператором сотовой связи (остаток на счету, активность SIM карты и т.д.)
- Убедитесь, что ваши входящие вызовы не переадресовываются
- Убедитесь, что ваши входящие вызовы не заблокированы

**В странах Европейского Союза:**

Эти центры сбора электронных отходов доступны для всех и бесплатны.

Любая аппаратура, помеченная таким знаком, должна быть сдана в центры сбора.

**В странах вне Европейского Союза:**

Если в вашей стране существуют соответствующие центры сбора и переработки электронных отходов, помеченная этим знаком аппаратура не должнy выкидываться с бытовым мусором, а сдаваться в эти центры сбора для дальнейшей переработки.

**ОСТОРОЖНО: РИСК ВЗРЫВА, ЕСЛИ БАТАРЕЙКА ЗАМЕНЕНА БАТАРЕЙКОЙ НЕВЕРНОГО ТИПА. ИЗБАВЛЯЙТЕСЬ ОТ ИСПОЛЬЗОВАННЫХ БАТАРЕЕК В СООТВЕТСТВИИ С ИНСТРУКЦИЯМИ.**

- ЗАРЯДНЫЕ УСТРОЙСТВА:**

Зарядные устройства, предназначенные для вашего телефона, работают при температурах от 0°С до +40°С. Они полностью отвечают стандартам безопасности, установленным для информационно-технологического и офисного оборудования. Они также соответствуют директиве 2009/125/ЕС. Из-з различных в спецификациях на электротехническое оборудование, действующих в разных странах, приобретенное в одной стране зарядное устройство может не работать в другой стране. Используйте зарядные устройства для сторонних целей запрещается.

- ЭЛЕКТРОМАГНИТНОЕ ИЗЛУЧЕНИЕ:**

Гарантия соответствия международным стандартам (ICNIRP) и европейской директиве 1999/5/CE (R&TTE) является обязательным условием для выпуска на рынок любой модели мобильного телефона. Главное требование этих стандартов и директив состоит в защите здоровья и обеспечении безопасности потребителей и окружающих.

**ДАННОЕ УСТРОЙСТВО СООТВЕТСТВЕТ МЕЖДУНАРОДНЫМ СТАНДАРТАМ РАДИОИЗЛУЧЕНИЯ**
Данное мобильное устройство - это радиоприемник и радиопередатчик. Он не превышает предельные уровни облучения в радиочастотном диапазоне (радиочастотных электромагнитных полей), установленных международными стандартами. Стандарты были разработаны независимой научно-исследовательской организацией (ICNIRP) с целью обеспечения безопасности всех лиц, независимо от возраста и состояния здоровья.

Предельно допустимый уровень электромагнитного излучения мобильных телефонов определяется с

	18	
--	----	--

	19	
--	----	--

**При приеме входящего вызова на экране не отображается имя/номер вызывающего абонента**

- Проверьте, подключена ли у вас данная услуга
- У вашего собеседника может быть включен антиопределитель
- Невозможно найти мои контакты**
- Убедитесь, что ваша SIM карта не повреждена
- Убедитесь, что ваша SIM карта установлена правильно
- Импортируйте все контакты, сохраненные на SIM карте на телефон

**Плохое качество голосовой связи**

- Вы можете регулировать громкость во время вызова нажатием клавиши ↕
- Проверьте уровень принимаемого сигнала 📶
- Убедитесь, что микрофоны вашего телефона чистые
- Невозможно получить доступ к функциям, описанным в данном руководстве**
- Проверьте, включены ли эти функции в контракт, заключенный вами с оператором
- Убедитесь, что не требуется оригинальных аксессуаров

**Когда я выбираю номер из Контактов, номер не набирается**

- Убедитесь, что вы правильно записали телефон
- Если Вы звоните в другую страну, проверьте не забыли ли Вы набрать код страны.

**Невозможно добавить новый контакт**

- Убедитесь, что SIM карта не переполнена; удалите несколько контактов или сохраните контакты в память телефона (в рабочую или личную директорию)

<sup>[1]</sup> 📶 Форматирование. Все данные, сохраненные на телефоне, (контакты, SMS и т. д.) будут удалены. Пожалуйста, перенесите данные, хранящиеся в телефоне, на SIM-карту перед форматированием.

помощью единицы измерения, которая называется «SAR». Предельная величина SAR для мобильных устройств составляет 2,0 Вт/кг.

Доза облучения SAR проводится в рабочем режиме устройства и определяется на самом высоком уровне мощности во всех диапазонах рабочих частот. Максимальное значение SAR в соответствии со стандартами ICNIRP для данной модели устройства составляет:

Максимально допустимая величина SAR, протестированная на данной модели телефона при использовании.		
Непосредственно возле головы составляет	GSM 900	1,04 Вт/кг
При ношении на теле значение SAR составляет	GSM 900	0,634 Вт/кг

Во время использования, фактическое значение SAR для данного устройства, как правило, находится значительно ниже его максимальных значений. Это происходит, потому что телефон автоматически выбирает минимальный уровень мощности, достаточный для надежного соединения с сетью. Чем ниже выходная мощность устройства, тем ниже его значения SAR.

Измерение дозы SAR во время ношения устройства на теле было проведено на расстоянии 1,5 см. Для обеспечения требуемого уровня излучения SAR, устройство должно находиться не менее, чем на данном расстоянии от вашего тела. Если вы используете не рекомендованные аксессуары, убедитесь, что они не содержат металла и находятся на указанном расстоянии от вашего тела.

Всемирная Организация Здравоохранения и Управление по контролю за качеством пищевых продуктов и лекарственных препаратов советуют тем, кто заинтересован в снижении дозы SAR, использовать устройства громкой связи, позволяющие держать телефон на значительном расстоянии от головы и тела человека, а также ограничить время пользования телефоном.

Дополнительную информацию о воздействии электромагнитных полей на человеческий организм можно получить на сайте: http://www.who.int/peh-emf.

Ваш телефон оснащен встроенной антенной. Чтобы обеспечить максимальное качество работы телефона,

	20	
--	----	--

	21	
--	----	--

**Собеседники не могут оставлять для меня сообщения в системе голосовой почты**

- Свяжитесь с оператором своей сотовой сети, чтобы проверить наличие этой услуги

**Нет доступа к системе голосовой почты**

- Убедитесь, что номер голосовой почты правильно указан в пункте **«СообщенияГолосовая почта»**
- Попробуйте позже, если в данный момент сотовая сеть перегружена

**Отображается иконка 📶 на экране в режиме ожидания**

- Сохранено слишком много коротких сообщений на SIM-карту; удалите некоторые из них или переместите в память телефона

**PIN SIM карты заблокирован**

- Свяжитесь с оператором и получите у него ваш PUK-код (персональный разблокирующий код)

**Как продлить срок работы от аккумулятора**

- Убедитесь, что соблюдаются рекомендации по полной зарядке аккумулятора (минимум 3 часа)
- После частичной зарядки показания индикатора зарядки могут быть некорректными. Подождите примерно 20 минут после окончания зарядки, чтобы увидеть истинный уровень заряженности аккумулятора.

- Не включайте подсветку без необходимости.

не трогайте антенну и предохраняйте ее от повреждений.

Поскольку мобильные устройства обладают целым рядом функций, их можно использовать не только прижатыми к уху. В этом случае устройство используется в соответствии с инструкциями по использованию гарнитуры «наушник-микрофон» или кабеля данных USB. В случае использования другого аксессуара убедитесь, что он не содержит металлических частей, а телефон находится на расстоянии не меньше 1,5 см от вашего тела.

**• ЛИЦЕНЗИОННАЯ ИНФОРМАЦИЯ**

 eZiText™  eZiText™ и  Zi™ являются торговыми марками  Zi Corporation и/или ее филиалами

**Общая информация**

- Адрес в Интернете: www.mts.ru
- Номер горячей линии: 0890
- Ваш телефон является аппаратом, предназначенным для передачи и приема телефонных вызовов. Он работает в сетях GSM с диапазонами 900 и 1800 МГц.

Заявление об освобождении от ответственности

Между описанием в руководстве пользователя и действительными функциями телефона могут наблюдаться некоторые расхождения в зависимости от выпуска программного обеспечения или от особенностей услуг вашего оператора связи.

Компания TCT Mobile не несет юридической ответственности за какие-либо различия или их возможные последствия.

**Защита от кражи (1)**

**Ваш мобильный телефон имеет идентификационный номер IMEI (серийный номер продукта). Этот номер указан на наклейке на упаковке и записан в память телефона. Чтобы узнать номер IMEI вашего телефона, введите \* # 0 6 # и сохраните этот номер в безопасном месте. Он может понадобиться для сообщения в правоохранительные органы в случае кражи телефона.**

<sup>[1]</sup> Свяжитесь с оператором своей сотовой сети, чтобы проверить наличие этой услуги.

# Техническая информация

Технические характеристики:

Абонентская радиостанция (мобильный телефон) МТС 262 применяется в качестве оконечного устройства в сетях подвижной радиотелефонной связи стандарта GSM-900/1800

Основные функции:

Прием и передача голосовых вызовов, прием и передача коротких сообщений.

Основные характеристики
Размеры (ВхШхГ): 106 мм х 46 мм х 14,4 мм

Вес: ~ 62 г

Питание осуществляется от аккумуляторной батареи

Рабочий диапазон температур: от -10 °С до +55

Влажность окружающей среды: от 5% до 95%

Срок службы 2 года.

Комплект поставки

- Мобильный телефон – 1 шт.
- Сетевое зарядное устройство – 1 шт.
- Аккумуляторная батарея – 1 шт.
- Руководство пользователя – 1 шт.
- Гарантийный талон - 1 шт.