



MyDean CN-AU01

Автомобильная сигнализация нового поколения для автомобилей AUDI A4, AUDI A5, AUDI Q5 (2008-)

(Руководство по эксплуатации)

 **Видеосистемы-дистрибьюшн**
www.mydean.ru

Техническая и информационная поддержка: **8-800-555-14-34**

г. Москва, ул. Василия Петушкова, д.3, стр.1
Тел. +7 (495) 540-41-80

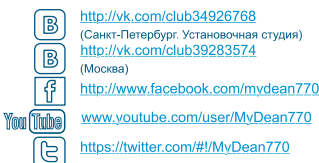
г. Санкт-Петербург, ул. Софийская, д.8
Тел. +7 (812) 605-00-22

г. Казань, ул. Островского, 57б, офис 106
Тел. + 7 (843) 203-58-85

г. Киев, ул. Народного Ополчения, д.1
Тел. + 38 (067) 548-20-12

e-mail: info@mydean.ru

MyDean в социальных сетях:



■ Описание изделия

Предупреждающая система MyDean CN-AU01 предназначена для повышения уровня комфорта и безопасности автомобилей AUDI. Принцип работы системы основан на обмене данными с цифровой шиной CANBUS автомобиля. Отличительной особенностью устройства является большое количество доступных функций, совмещенное с максимальной простотой установки. Система MyDean CN-AU01 сделает Ваш автомобиль более практичным и безопасным, добавит Вам уверенности во время движения и спокойствия во время нахождения автомобиля на стоянке.

■ Основные функции

1. Автоматическое закрытие дверных окон и люка после блокировки автомобиля

После парковки автомобиля и нажатия кнопки Lock (Блокировка) на пульте дистанционного управления дверные окна и люк на крыше автоматически закроются.

2. Автоматическое закрытие дверных окон во время дождя

В случае установки переключателя «дворников» в положение «включено», дверные окна и люк на крыше автоматически закроются.

3. Автоматическое закрытие дверных окон во время включения кондиционера

4. Лёгкий поиск автомобиля на стоянке

Для быстрого поиска местонахождения заблокированного ранее автомобиля нажмите кнопку Lock (Блокировка) на оригинальном пульте управления (как правило, им является ключ Вашего автомобиля). Автомобиль издаст три звуковых и один световой сигнала.

5. Предупреждающий звуковой сигнал при блокировке/разблокировке автомобиля

При нажатии кнопки Lock (Блокировка) на пульте дистанционного управления, гудок автомобиля издаст один звуковой сигнал, подтверждая то, что автомобиль заблокирован.

При нажатии кнопки Unlock (Разблокировка) на пульте дистанционного управления, гудок автомобиля издаст два звуковых сигнала, подтверждая снятия автомобиля с блокировки. (!) Если кнопка Unlock (Разблокировка) нажимается менее чем через шесть секунд после постановки автомобиля на блокировку, звуковой предупредительный сигнал не издаётся.

6. Предупреждающий световой сигнал при открытии двери (дверей)

При открытии двери (дверей) указатели поворота моргнут от двух до восьми раз (по два раза на каждую открытую дверь).

7. Предупреждающий световой сигнал при открытии двери (дверей)

При открытии двери (дверей) передние фары начнут мигать. При каждом открытии двери передние фары выполняют 15 миганий.

8. Предупреждающий сигнал об открытой во время принудительной блокировки пассажирской двери

Если какая-нибудь пассажирская дверь (или несколько дверей) не закрыта (не закрыты) полностью во время нажатия кнопки Lock (Блокировка) на пульте дистанционного управления, гудок автомобиля издаст четыре звуковых сигнала.

9. Предупреждающий сигнал об открытом во время принудительной блокировки багажнике

Если багажник не закрыт полностью во время нажатия кнопки Lock (Блокировка) на пульте дистанционного управления, гудок автомобиля издаст три звуковых сигнала.

10. Предупреждающий сигнал о включенных во время принудительной блокировки фарах

Если фары (дальнего или ближнего света) включены во время нажатия кнопки Lock (Блокировка) на пульте дистанционного управления, гудок автомобиля издаст два звуковых сигнала.

(!) Приоритетность срабатывания сигналов в случае наложения нескольких факторов:

- Сигнал о незакрытой пассажирской двери
- Сигнал об открытой багажной двери
- Сигнал о включенных фарах

11. Противоугонная сигнализация

A. Сигнал об ударе:

Если машина подверглась удару в заблокированном состоянии во время Вашего отсутствия, гудок автомобиля издаст четыре звуковых сигнала и фары моргнут четыре раза. Каждый раз, когда автомобиль подвергается удару, срабатывают звуковые и световые предупреждающие сигналы (световой и звуковой сигналы работают синхронно). Противоугонная функция активируется во время блокировки автомобиля и деактивируется после разблокировки.

B. Сигнал о взломе:

В случае взлома или открытия двери посторонними средствами, гудок будет издавать звуковые сигналы, а фары начнут мигать (четыре звуковых и световых сигнала составляют один цикл). В случае отсутствия сигнала о принудительной разблокировке сигнализация совершит максимально таких 25 циклов.

12. Память сигналов об ударе

Если автомобиль в заблокированном состоянии был подвергнут внешнему воздействию (например, удару), то при нажатии кнопки Unlock (Разблокировка) на пульте дистанционного управления гудок издаст три звуковых сигнала, предупреждая пользователя о возможном повреждении. Вам рекомендуется проверить, в каком состоянии находятся автомобиль.

13. Автоматическая повторная постановка на блокировку

Если в течение 30-ти секунд после принудительной разблокировки автомобиля ни одна дверь (включая дверцу багажного отсека) не будет открыта, система самостоятельно повторно заблокирует автомобиль.

14. Блокировка автомобиля без активации противоугонных функций

Вставьте ключ в дверной замок и закройте автомобиль с помощью поворота ключа в личинке. В этом случае сигнализация не включится. Эта опция может оказаться полезной, если Вам требуется закрыть автомобиль, но нет необходимости в активации функции сигнализации (в случае транспортировки, мойки, парковки автомобиля в специфическом месте и т.д.).

15. Регулируемая чувствительность к внешним воздействиям (ударам)

Системой MyDean CN-AU01 предусмотрена возможность выбора следующих вариантов уровня чувствительности по отношению к внешним воздействиям (ударам):

- ВЫСОКАЯ чувствительность
 - НИЗКАЯ чувствительность
 - НУЛЕВАЯ чувствительность (деактивация системы реагирования на внешние воздействия)
- По умолчанию системой предусмотрена ВЫСОКАЯ чувствительность к внешним воздействиям (ударам). Для установки других состояний воспользуйтесь инструкцией ниже:

1. Установка СРЕДНЕЙ чувствительности:

Включите стояночный тормоз, поверните ключ зажигания из положения Off (Выключено) в положение On (Включено). В течение пяти секунд троекратно (!) включите и выключите фары ближнего света (Вкл.-Выкл., Вкл.-Выкл., Вкл.-Выкл.). Гудок автомобиля издаст два звуковых сигнала, что указывает на окончание операции по выбору СРЕДНЕЙ чувствительности.

2. Установка НУЛЕВОЙ чувствительности:

После установки средней чувствительности включите стояночный тормоз, поверните ключ зажигания из положения Off (Выключено) в положение On (Включено). В течение пяти секунд троекратно (!) включите и выключите фары ближнего света (Вкл.-Выкл., Вкл.-Выкл., Вкл.-Выкл.). Гудок автомобиля издаст три звуковых сигнала, что указывает на окончание операции по выбору НУЛЕВОЙ чувствительности.

3. Установка ВЫСОКОЙ чувствительности:

После установки НУЛЕВОЙ чувствительности включите стояночный тормоз, поверните ключ зажигания из положения Off (Выключено) в положение On (Включено). В течение пяти секунд троекратно (!) включите и выключите фары ближнего света (Вкл.-Выкл., Вкл.-Выкл., Вкл.-Выкл.). Гудок автомобиля издаст один звуковой сигнал, что указывает на окончание операции по выбору ВЫСОКОЙ чувствительности.

(!) Ввиду изменений, периодически вносимых автопроизводителем в цифровом оборудовании, некоторые перечисленные функции могут быть временно недоступны для Вашей модели автомобиля.

(!!!) ВО ВРЕМЯ ВОСПРОИЗВЕДЕНИЯ ЗВУКОВЫХ И СВЕТОВЫХ СИГНАЛОВ НЕ ОТКЛЮЧАЙТЕ И НЕ ПОДКЛЮЧАЙТЕ УСТРОЙСТВО MYDEAN CN-AU01 В ОБДII РАЗЪЁМ. ЭТО МОЖЕТ ПРИВЕСТИ К НАРУШЕНИЮ РАБОТЫ СИСТЕМЫ.

■ Основные особенности и преимущества системы MyDeap CN-AU01

- Полная совместимость с цифровой шиной CANBUS автомобиля
- Система установки Plug and Play. Возможность быстрой установки своими силами
- Отсутствие дополнительного пульта управления (брелока). Управление функциями системы производится с помощью кнопок на оригинальном пульте управления (ключе) Вашего автомобиля
- Повышение степени защищенности автомобиля без установки сложного дорогостоящего оборудования
- Встроенный датчик удара
- Компактные размеры

■ Технические характеристики

Рабочее напряжение 12В
Ток покоя ≤10мА

■ Список автомобилей, рекомендованных для установки MyDeap CN-AU01 *

На сегодняшний день устройство MyDeap OBD-NS протестировано на следующих моделях AUDI**:

AUDI A4 (2008-)
AUDI A5 (2008-)
AUDI Q5 (2008-)

*Ввиду постоянной работы над совершенствованием продукции список совместимых моделей регулярно пополняется. Наиболее актуальную информацию можно получить на сайте производителя: www.MyDeap.ru

**Ввиду изменений, вносимых в автопроизводителем в автомобили, некоторые перечисленные функции могут быть недоступны для пользователя. В случае обнаружения подобных недостатков просим поставить о них в известность службу технической поддержки MyDeap.

■ Комплектация

Основной модуль - 1 шт.
Соединительный кабель со штекером CANBUS и предохранителем - 1шт.
Двухсторонний скотч - 1 шт.
Инструкция по эксплуатации - 1 шт.

Рис.1 1 Соединительный кабель со штекером CANBUS и предохранителем
2 Пятипиновый коннектор
3 Установочное кольцо



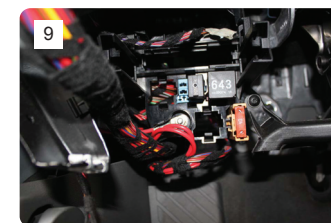
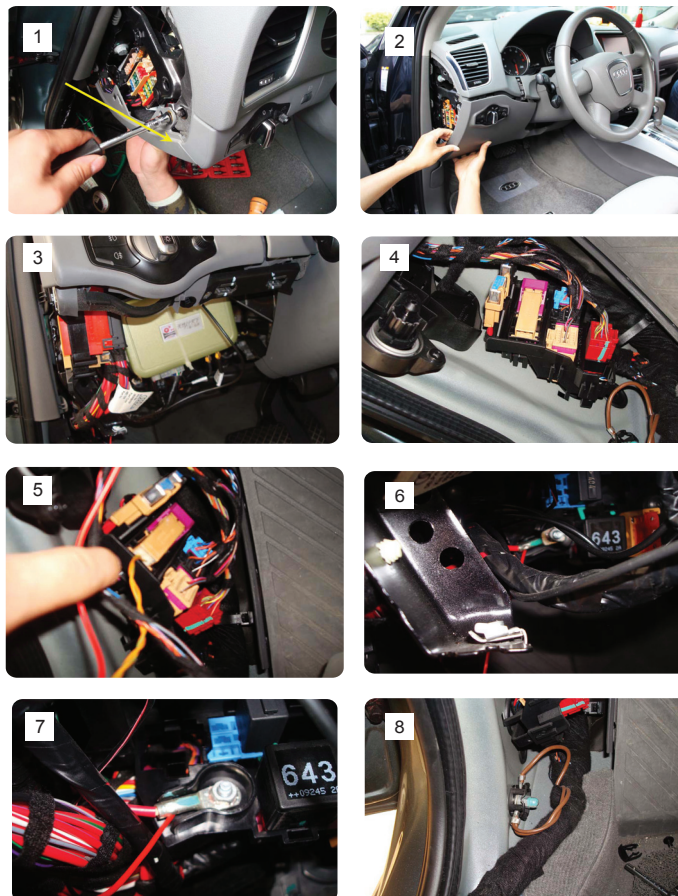
■ Установка системы

(!!!) ВО ИЗБЕЖАНИЕ НЕСЧАСТНЫХ СЛУЧАЕВ НЕ ОСТАВЛЯЙТЕ БЕЗ ПРИСМОТРА ДЕТЕЙ И ПОЖИЛЫХ ЛЮДЕЙ В АВТОМОБИЛЕ ВО ВРЕМЯ ИСПОЛЬЗОВАНИЯ ФУНКЦИЙ АВТОМАТИЧЕСКОГО ИЛИ ПРИНУДИТЕЛЬНОГО ЗАКРЫТИЯ ОКОН.

(!!!) ВО ВРЕМЯ УСТАНОВКИ ДВИГАТЕЛЬ АВТОМОБИЛЯ ДОЛЖЕН БЫТЬ ВЫКЛЮЧЕН, А КЛЮЧ ВЫНУТ ИЗ ЗАМКА ЗАЖИГАНИЯ.

1. Снимите торцевую панель «торпеда» со стороны водителя.
2. Снимите пластиковую панель, находящуюся с левой стороны под рулевым колесом.

3. Найдите желтый коннектор шины CANBUS (см. фото).
4. Отсоедините данный коннектор.
5. Подключите в освободившийся разъем коннектор, прилагаемый в комплекте с MyDeap CN-AU01
6. Оберните красный провод (+12В) вокруг винта (как это указано на фото).
7. Тщательно зафиксируйте винт с питающими проводами.
8. Тщательно закрепите черный провод (GND), как это указано на фото.
9. Откройте крышку реле №404 и подключите синий провод во второй разъем данного реле.
10. После снятия крышки реле №404 вы увидите следующее. Второй разъем указан на фото стрелочкой
11. Подсоедините разъем к основному блоку MyDeap CN-AU01 и закрепите его с помощью двухстороннего скотча.



Установка завершена!