

## РУКОВОДСТВО ПО ЭКСПЛУАТАЦИИ

10.2" потолочный монитор

# ММТС-1030



- Тонкая компактная конструкция
- Встроенный ТВ-тюнер: SECAM/PAL
- Формат экрана: 16:10
- Экранное меню и полнофункциональный пульт ДУ
- 2 Видео/Аудио входа
- 1 Видео/Аудио выход
- Встроенный ИК передатчик для беспроводных наушников
- Встроенный FM-модулятор
- Встроенный плафон освещения с трёхпозиционным переключателем
- Количество пикселей: 800 x 480

# РУКОВОДСТВО ПО ЭКСПЛУАТАЦИИ

---

## СОДЕРЖАНИЕ

Меры предосторожности .....	3
Монитор.....	6
Пульт ДУ.....	7
Схема подсоединения.....	8
Настройка монитора .....	9
Меню настроек.....	9
Возможные неполадки .....	12
Технические характеристики .....	13

# РУКОВОДСТВО ПО ЭКСПЛУАТАЦИИ

Благодарим Вас за покупку потолочного монитора с мультимедийным проигрывателем ММС-1030. Перед соединением и началом эксплуатации аппарата внимательно ознакомьтесь с данным Руководством. Сохраните Руководство для обращения к нему в дальнейшем.

Однако, обратите внимание на то, что данное Руководство может не полностью соответствовать программному обеспечению, установленному в Вашем аппарате. Используйте данное руководство только для ознакомления с общими принципами работы данного проигрывателя.

## МЕРЫ ПРЕДОСТОРОЖНОСТИ

Данная глава содержит важную информацию по технике безопасности.

Прочитайте всю инструкцию перед первым использованием аппарата для предотвращения несчастных и опасных случаев, а также для получения информации о назначении оборудования.



### WARNING

**WARNING** – если Вы не проявляете осторожность при обращении с оборудованием, то возможно возникновение аварийных ситуаций.



### CAUTION

**CAUTION** – если Вы не проявляете осторожность при обращении с оборудованием, то могут возникнуть серьезные повреждения и серьезные поломки оборудования.

## Меры безопасности



1. Не отвлекайте Ваше внимание на управление системой во время движения. Если водитель смотрит ТВ или Видео систему во время движения, то может произойти авария.



2. Не роняйте и не подвергайте ударам оборудование. Это может стать причиной возгорания, поломки.



3. Не подсоединяйте несколько проводов в прикуриватель.



4. Не проливайте воду, напитки или другие жидкие вещества на оборудование. Это может привести к поломке, поражению электрическим током или возгоранию.



5. Не разбирайте, не чините, не переделывайте прибор самостоятельно. Это может стать причиной возгорания и поломки. Для ремонта обращайтесь только к квалифицированным специалистам.



6. Не устанавливайте прибор в местах, препятствующих процессу вождения автомобиля, рядом с подушкой безопасности или в местах, где прибор может вызвать какие-либо повреждения при внезапной остановке.

# РУКОВОДСТВО ПО ЭКСПЛУАТАЦИИ

7. Перед чисткой прибора отключайте его от источника питания. Протирайте сухой тканью, не используя жидкие средства очищения, такие, как бензин или растворитель.



8. Не эксплуатируйте этот аппарат вблизи источников тепла, таких, как отопители, радиаторы, вентиляторы.



## Меры предосторожности

1. Для установки оборудования обращайтесь только к квалифицированным специалистам. Руководствуйтесь схемой подсоединения, которая прилагается к инструкции, при необходимости обратитесь к специалисту, чтобы правильно разместить электропровода.



2. Не пользуйтесь прибором на стоянке при выключенном двигателе, если включен ключ зажигания. Это может привести к разрядке аккумулятора, и автомобиль не сможет завестись.



3. Во избежание аварий устанавливайте уровень громкости воспроизведения таким образом, чтобы звук проигрывателя не заглушал внешние звуковые сигналы.



4. Для подачи питания на данный проигрыватель должен использоваться источник питания постоянного тока с напряжением 12 В. Проконсультируйтесь со специалистом, если хотите установить данный прибор на автомобиле с ис-



точником питания постоянного тока с напряжением 24 В, например, трейлер, грузовой автомобиль, автобус.



5. Утилизация отработанного/старого электрического и электронного оборудования. (В соответствии с требованиями Соглашений Евросоюза и частными требованиями других европейских стран).

Этот символ на товаре или на его упаковке означает, что этот аппарат не может быть уничтожен как бытовые отходы. Отработанный прибор следует сдавать в общественные приемные пункты. Следуя данной рекомендации, Вы предотвращаете негативное воздействие на окружающую среду и человеческое здоровье.

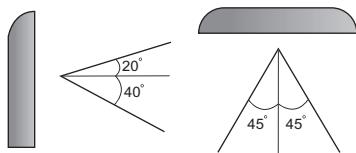
Переработка оборудования поможет сохранить ресурсы природы. Информацию о существующих методах утилизации Вы сможете получить в Вашей городской службе, службе по переработки бытовых отходов или у Вашего торгового агента, у которого Вы приобрели Ваш прибор.

# РУКОВОДСТВО ПО ЭКСПЛУАТАЦИИ

---

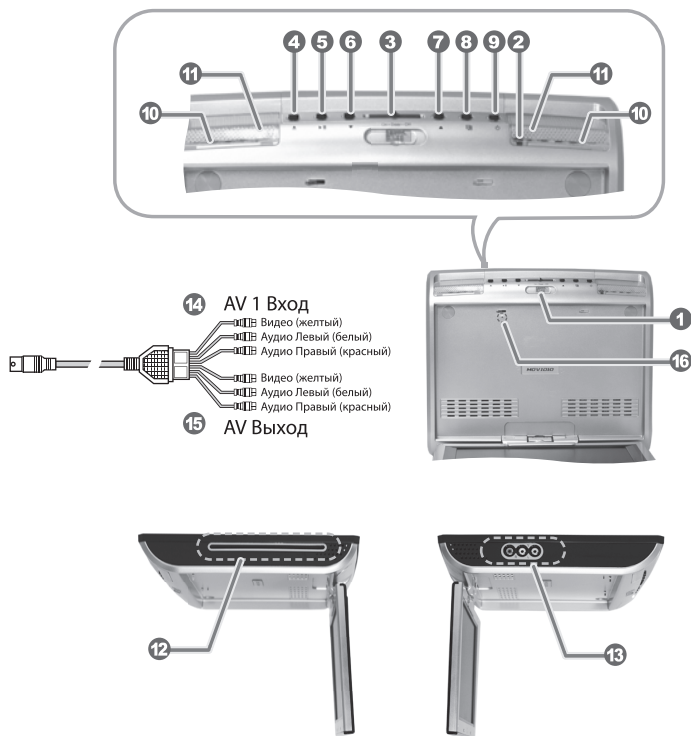
## **Важное Примечание:**

1. Допустимая температура окружающей среды для хранения данного оборудования находится в пределах от  $-20^{\circ}$  до  $80^{\circ}$  градусов. Обратите внимание, что температура внутри автомобиля может достигать  $100^{\circ}$  градусов по Цельсию во время летнего сезона.
2. Если температура слишком низкая или высокая, дисплей может не функционировать или включаться медленно. Включение дисплея в течении 2 минут не является неисправностью. Температура использования прибора – от 0 до 40 градусов по Цельсию.
3. На рисунке показаны зоны наибольшего комфорта при просмотре.



# РУКОВОДСТВО ПО ЭКСПЛУАТАЦИИ

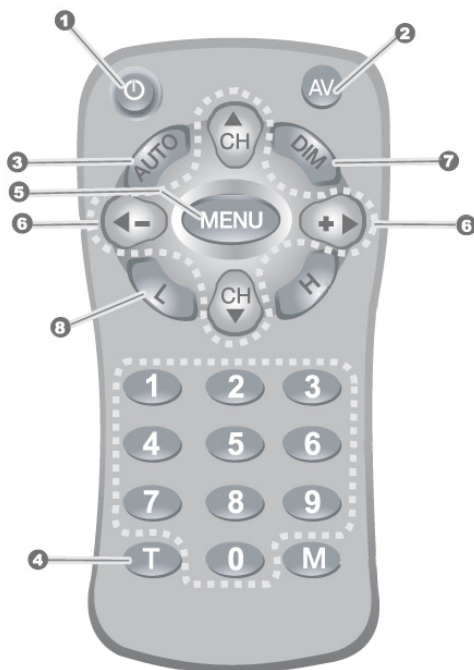
## МОНИТОР



1. LED, MONITOR OPEN Индикаторный светодиод/Кнопка открытия монитора.
2. REMOCON Датчик приема сигнала пульта ДУ.
3. LAMP SWITCH Кнопка включения плафона подсветки салона.
4. OPEN Кнопка открытия окна для загрузки диска.
5. MODE UP (▶) Кнопка переключения каналов в возрастающем порядке/перемещение по меню.
6. MODE DN (◀) Кнопка переключения каналов в убывающем порядке/перемещение по меню.
7. SELECT Кнопка вызова параметров меню.
8. MENU Кнопка вызова МЕНЮ.
9. POWER Кнопка включения/выключения.
10. DOME LIGHT Плафон подсветки.
11. Передатчик ИК сигнала для беспроводных наушников.
12. Окно для загрузки диска.
13. AV 2 Вход. Соедините AV2 вход с видео/аудио выходом аудио/видео устройства.
14. AV 1 Вход. Соедините AV1 вход с видео/аудио выходом аудио/видео устройства.
15. AV Выход. Соедините AV2 выход с видео/аудио входом другого монитора.
16. Защитный выключатель.

# РУКОВОДСТВО ПО ЭКСПЛУАТАЦИИ

## пульт ду



1. [⏻] Кнопка включения/выключения монитора
2. AV Кнопка переключения режимов (AV1/AV2/TV).
3. AUTO Кнопка автоматического поиска TV станций с последующим их сохранением в памяти аппарата.
4. T Кнопка изменения частоты FM
5. MENU Кнопка отображения меню
6. Кнопки перемещения по меню
7. DIM Кнопка регулирования уровня яркости

Нажмите кнопку DIM на пульте ДУ, чтобы установить один из четырех уровней яркости: Ярко - Менее Ярко - Нормальное освещение - Затемнение.

8. L Кнопка выбора широкоэкрannого меню

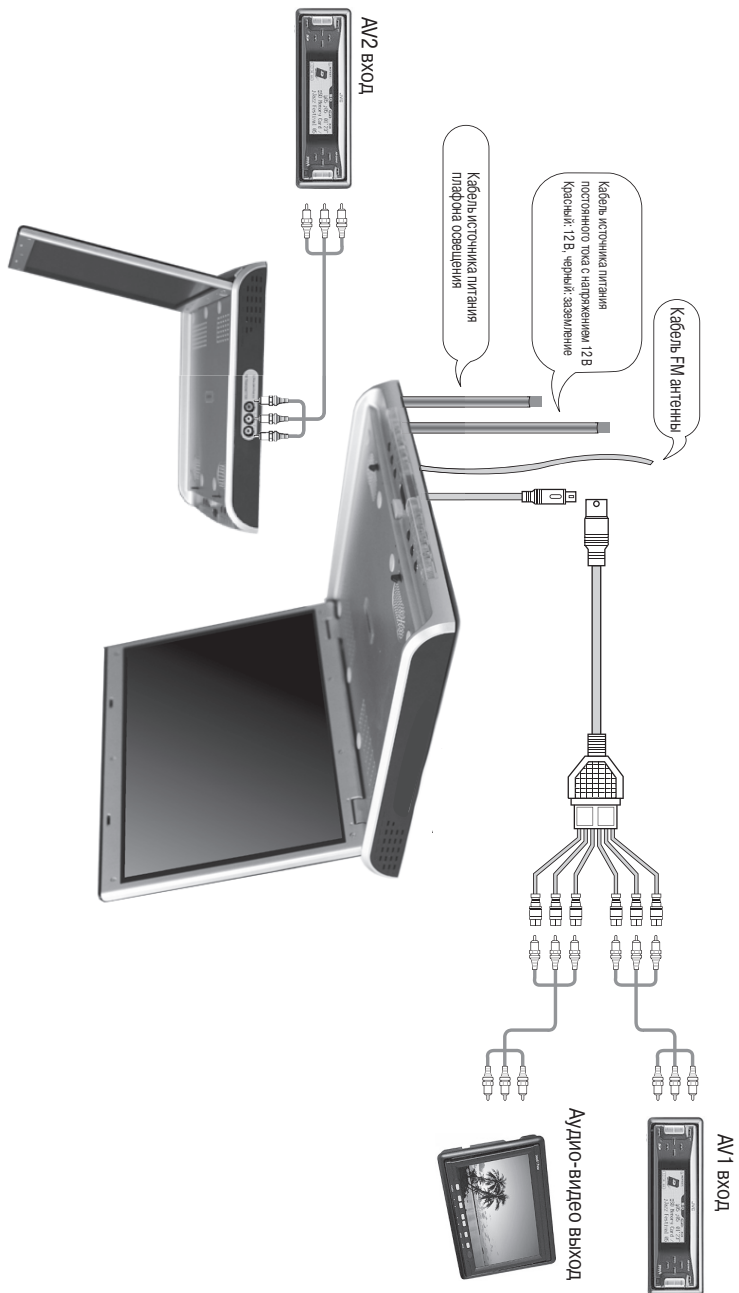
При нажатии на кнопку L на пульте ДУ произойдет изменение формата экрана: NORMAL (Стандартный размер) - WIDE (Увеличение ширины изображения) - ZOOM (Увеличение масштаба изображения)

### *Примечание:*

Не описанные кнопки в данной модели аппарата не используются.

# РУКОВОДСТВО ПО ЭКСПЛУАТАЦИИ

## СОЕДИНЕНИЯ



# РУКОВОДСТВО ПО ЭКСПЛУАТАЦИИ

## НАСТРОЙКА МОНИТОРА



- С помощью кнопки OPEN откройте монитор и опустите его вниз.
- После того, как монитор опустился, светодиод кнопки OPEN погаснет, и монитор включится автоматически.
- Если Вы поднимите монитор и зафиксируете его в основании, то он выключится автоматически.
- Если монитор закрыт, он будет отключен.

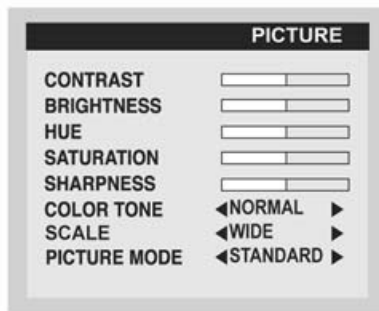
## МЕНЮ НАСТРОЕК

Нажмите кнопку MENU на аппарате, на пульте ДУ для входа в меню настроек. Меню настроек состоит из следующих подменю:

- PICTURE (Настройка изображения)
- FUNCTION (Общие настройки)
- OSD (Настройка экранного меню)
- TV CHANNEL (Настройка ТВ)

Для перехода от одного подменю к другому - нажимайте кнопку MENU на пульте ДУ, либо на аппарате.

## 1. PICTURE (Настройка изображения)



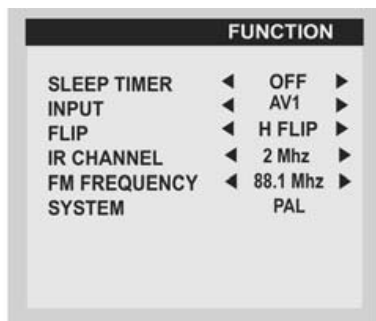
С помощью кнопок [▲/▼] выберите необходимый параметр меню, с помощью кнопок [▶/◀] настройте выбранный параметр.

### Пункты подменю:

- CONTRAST (Настройка уровня контрастности)
- BRIGHTNESS (Настройка уровня яркости)
- HUE (Настройка оттенка)
- SATURATION (Настройка насыщенности)
- SHARPNESS (Настройка резкости)
- COLOR.TONE. (Настройка температурной характеристики цвета)
- SCALE (Настройка формата экрана)
- PICTURE MODE (Настройка параметров изображения)

# РУКОВОДСТВО ПО ЭКСПЛУАТАЦИИ

## 2. FUNCTION (Общие настройки)



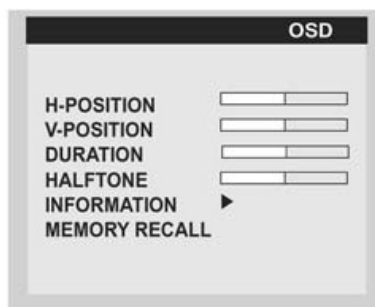
С помощью кнопок [▲/▼] выберите необходимый параметр меню, с помощью кнопок [▶/◀] настройте выбранный параметр.

### Пункты подменю:

- SLEEP TIMER (Установка времени автоматического выключения аппарата)
- INPUT (Выбор источника изображения). Выбор осуществляется из: AV/TV/DVD/AV1/AV2
- FLIP (Зеркальное отображение изображения, переворот изображения)
- FM FREQ. (Настройка частоты FM передатчика) Выберите частоту, на которой будет передаваться звук. Частота должна быть свободной от вещания.
- IR FREQ. (Настройка ИК передатчика звука). Вы можете выбрать следующие частоты работы инфракрасных наушников: 2,3 (L)/2,8 (R) МГц, либо 3,3 (L)/3,8 (R) МГц.

При использовании беспроводных инфракрасных наушников Вы можете слушать воспроизводимый звук без подсоединения (беспроводные наушники не прилагаются)

## 3. OSD (Настройка экранного меню)



С помощью кнопок [▲/▼] выберите необходимый параметр меню, с помощью кнопок [▶/◀] настройте выбранный параметр.

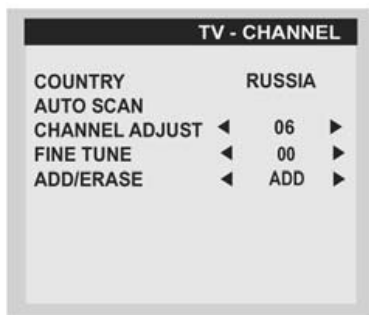
### Пункты подменю:

- H-POSITION (Настройка горизонтального положения меню)
- V-POSITION (Настройка вертикального положения меню)
- DURATION (Настройка длительности отображения экранного меню)
- TRANSPARENT (Настройка прозрачности экранного меню)
- RECALL (Восстановление первоначальных заводских установок)

# РУКОВОДСТВО ПО ЭКСПЛУАТАЦИИ

---

## 4. TV CHANNEL (Настройка ТВ)



С помощью кнопок [▲/▼] выберите необходимый параметр меню, с помощью кнопок [▶/◀] настройте выбранный параметр.

### Пункты подменю:

- COUNTRY (Выбор страны принимаемого ТВ сигнала)
- AUTO SCAN (Автоматический поиск ТВ каналов)
- CHANNEL ADJUST (Ручная настройка ТВ каналов)
- FINE TUNE (Точная настройка каналов)
- ADD/ERASE (Добавление/Удаление ТВ каналов)

# РУКОВОДСТВО ПО ЭКСПЛУАТАЦИИ

## ВОЗМОЖНЫЕ НЕПОЛАДКИ

Возможные неполадки	Способы их устранения
Подача питания отключена	Проверьте правильность подсоединения питания
Не работает пульт ДУ	<ul style="list-style-type: none"><li>- Избегайте прямого попадания света</li><li>- Направьте пульт ДУ в прямом направлении на датчик получения сигнала.</li><li>- Проверьте или поменяйте батарейки в пульте ДУ.</li><li>- Если пульт ДУ хранится внутри салона автомобиля или под лучами солнца, батарейка разрядится.</li><li>- В случае вытекания жидкости из батарейки, протрите поверхность и поменяйте батарейки.</li></ul>
Нет изображения + Нет звука	<ul style="list-style-type: none"><li>- Проверьте правильность подсоединения питания.</li><li>- Проверьте направление провода Изображения/Звука в подсоединении AV провода.</li></ul>
Изображение без звука	<ul style="list-style-type: none"><li>- Проверьте громкость.</li></ul>
Звук без изображения	<ul style="list-style-type: none"><li>- Проверьте правильность выбора A/V режима.</li><li>- Проверьте уровень настройки яркости и цвета.</li></ul>
Искаженный звук	<ul style="list-style-type: none"><li>- Проверьте правильность подсоединения источника питания и номинал электрического напряжения.</li><li>- Проверьте правильность подключения A/V входа.</li></ul>
Нет ТВ изображения	<ul style="list-style-type: none"><li>- Проверьте правильность подключения антенны.</li><li>- Если частота радиосигнала низкая, то переместите антенну в другое место, где частота приема высокая.</li><li>- Отрегулируйте длину и угол антенны.</li></ul>

### ПРЕДУПРЕЖДЕНИЕ:

В случае попадания влаги, постороннего предмета в оборудование или возникновения дыма, странного шума, запаха и т.д, немедленно отключите AC вилку и обратитесь в сервисный центр компании, в которой вы покупали товар. Если вы продолжаете использовать оборудование в таком состоянии, то может произойти поломка механизма, а также стать причиной возгорания, поражения электрическим током.

Ни в коем случае не разбирайте данный аппарат, т.к. он находится под высоким напряжением.

# ТЕХНИЧЕСКИЕ ХАРАКТЕРИСТИКИ

---

Напряжение питания	12-24 В (11~28 В)
Количество пикселей	800 x 480
Потребляемая мощность	16-30Вт
FM TX диапазон частот	87,7-88,9 МГц
Выходной сигнал громкоговорителя	1 + 1 Вт (Опция)
Видео вход	1 Vp-p, 75 Ом
Размер экрана	211,2 (H)x 158,4 (V)
Вид батарейки в пульте ДУ	AAA/R03

## *Примечание:*

В соответствии с проводимой политикой постоянного совершенствования технических характеристик и дизайна, возможно внесение изменений без предварительного уведомления.

Прибор собран из современных и безопасных материалов. По окончании срока службы, во избежание возможного причинения вреда жизни, здоровью потребителя, его имуществу или окружающей среде, прибор должен быть утилизирован отдельно от бытовых отходов в соответствии с правилами по утилизации отходов в вашем регионе.

Срок службы - 5 лет, при условии, что изделие используется в строгом соответствии с настоящим руководством по эксплуатации.

## **ТЕХНИЧЕСКАЯ ПОДДЕРЖКА**

### **Единая справочная служба:**

тел. 8-800-100-20-17

service@mysteryelectronics.ru

Дополнительную информацию о гарантийном и послегарантийном ремонте вы можете получить по месту приобретения данного изделия или на сайте **[www.mysteryelectronics.ru](http://www.mysteryelectronics.ru)**

Производитель: Мистери Электроникс Лтд.  
Адрес: КНР, Гонконг, Ванчай, Харбор Роуд 23, Грейт Игл Центр  
Сделано в Республике Корея

Дата изготовления: 07.2011 г.