

Nikon COOLPIX775

ЦИФРОВАЯ КАМЕРА



ВПЕРЕД!

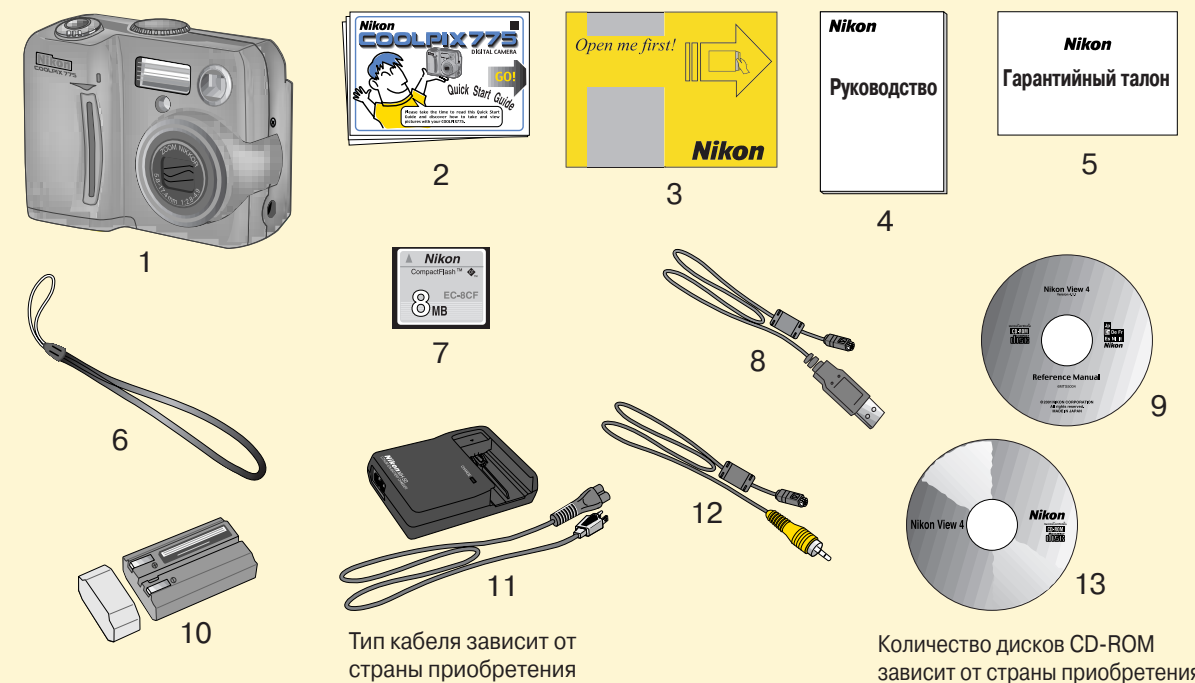
Краткое руководство

Потратив немного времени на чтение этого Краткого Руководства, Вы узнаете, как делать и просматривать фотографии с помощью вашей камеры COOLPIX775.

Шаг 1

Достаем камеру из коробки

1. Достаньте камеру и принадлежности из коробки.
2. Убедитесь, что у Вас есть все предметы из приведенного ниже списка:
 1. Камера COOLPIX775
 2. Краткое руководство (Вы сейчас его читаете)
 3. Конверт "Открыть в первую очередь"
 4. Руководство пользователя
 5. Гарантийный талон
 6. Ремень для камеры
 7. Карточка памяти CompactFlash™ (Карточка памяти для записи ваших снимков)
 8. Аккумуляторная батарея (EN-EL1) с защитной крышечкой
 9. Зарядное устройство (MH-50)
 10. Видеокабель (для подключения вашей камеры к телевизору или видеомагнитофону)
 11. Интерфейсный кабель USB (для подключения вашей камеры к компьютеру)
 12. CD-ROM с программой Nikon View 4
 13. CD-ROM с Руководством пользователя Nikon View 4



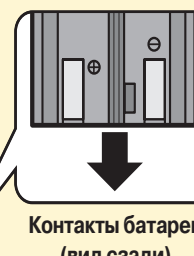
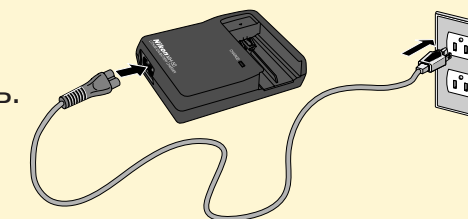
Тип кабеля зависит от страны приобретения

Количество дисков CD-ROM зависит от страны приобретения

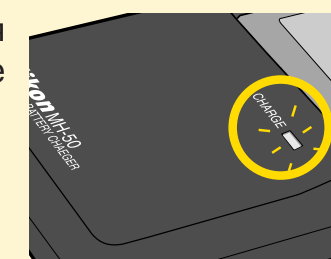
Шаг 2

Заряжаем аккумуляторную батарею

- 1 Включите зарядное устройство (MH-50) в сеть.
- 2 Вставьте аккумуляторную батарею (EN-EL1) в зарядное устройство. Батарея сразу начнет заряжаться. Для полного заряда батареи требуется примерно 6 часов 30 минут. Имейте в виду, что в камере можно также использовать обычные (незаряжаемые) батареи 2CR5 (DL245) (приобретаются отдельно).
- 3 Пока батарея заряжается, красная лампа на зарядном устройстве светится непрерывно.
- 4 Красная лампа отключается, когда батарея полностью заряжена.



Контакты батареи (вид сзади)



Шаг 5

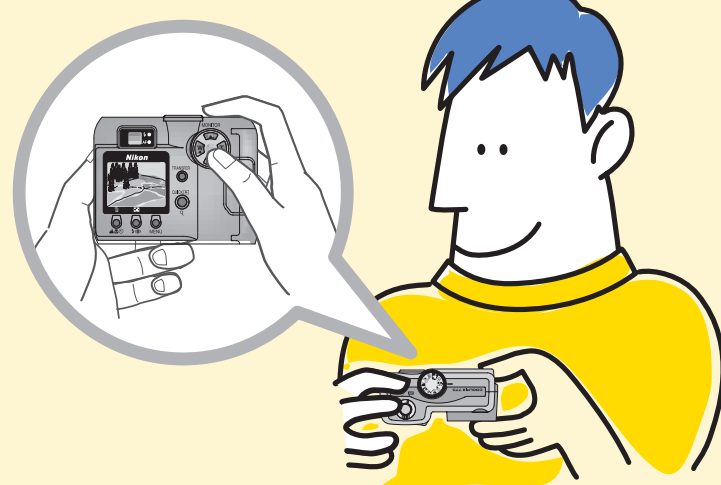
Проверяем ваш снимок

Вы можете просмотреть только что сделанный снимок, нажав кнопку QUICK [Q].

- 1 Нажмите кнопку QUICK [Q] дважды. Кнопка находится справа от монитора.
 - Если вы нажмете кнопку QUICK [Q] только один раз, в левом верхнем углу монитора будет показана уменьшенная версия вашего снимка. Нажмите кнопку QUICK [Q] во второй раз, чтобы отобразить снимок во весь экран.
- 2 Снимок, который Вы только что сделали, будет отображен на мониторе.
- 3 Нажимайте мультиселектор вниз [M/], для просмотра других сделанных Вами снимков. Нажимайте мультиселектор вверх [M/], для просмотра снимков в обратном порядке.
 - Нажмите до половины спусковую кнопку, чтобы закончить просмотр снимков и сфокусироваться на следующем кадре.
- 4 Если Вы закончили съемку, выключите камеру (OFF). Это завершает наш обзор основных операций, выполняемых с камерой COOLPIX775.

Шаг 5

Проверяем ваш снимок



Шаг 1

Достаем камеру из коробки



Шаг 2

Заряжаем аккумуляторную батарею



Шаг 3

Готовим камеру к работе

Делаем фотографии

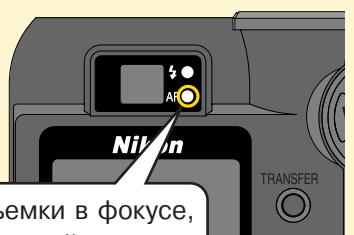


Шаг 4

Делаем снимки

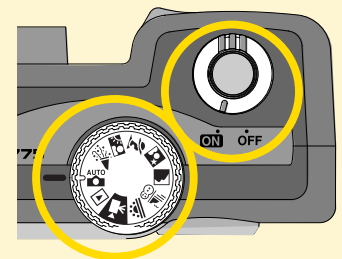
Поздравляем!
Вы только что сделали ваш первый цифровой снимок. Теперь Вы можете просмотреть ваши снимки увеличенными на телевизоре или мониторе компьютера. Смотрите обратную сторону данного Краткого руководства.

- 3 Поместите объект съемки в центр кадра, используя видоискатель или монитор и нажмите до половины спусковую кнопку, чтобы убедиться, что объект съемки в фокусе.



Если объект съемки в фокусе, загорается зеленый индикатор справа от видоискателя

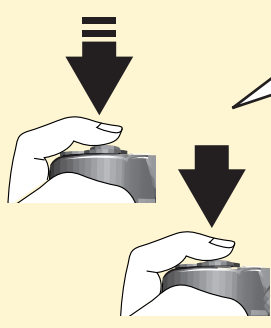
- 1 Поверните диск на верхней панели камеры в положение [ON]. Убедитесь, что камера включена (ON).



ПРИМЕЧАНИЕ

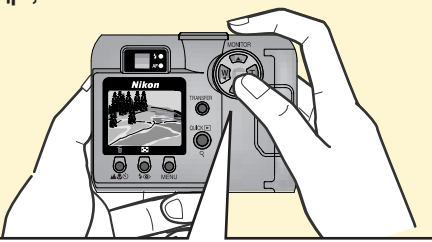
Когда Вы используете камеру COOLPIX775 в первый раз, дата и время во внутренних часах камеры еще не установлены. Установка даты и времени позволит Вам записывать точное время съемки. Для дополнительной

- 4 Не убирая палец со спусковой кнопки, нажмите ее до конца, чтобы сделать снимок.

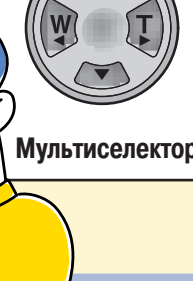


Существует 2 варианта нажатия на спусковую кнопку. Нажатие кнопки наполовину позволяет вам оценить, находится ли объект съемки в фокусе. Нажмите кнопку до конца чтобы сделать снимок

- 2 Скомпонуйте кадр, используя видоискатель или монитор на задней панели камеры.



Кнопки [W] и [T] управляют зуммированием. Нажатие кнопки [T] приближает объект съемки. Нажатие кнопки [W] отдаляет объект съемки, увеличивая поле зрения.

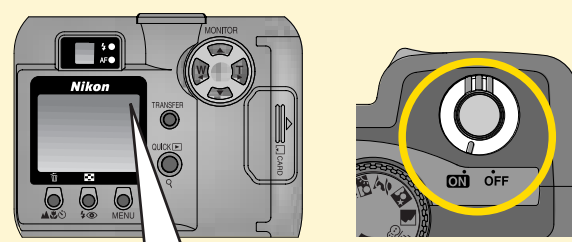


Мультиселектор

Делаем снимки

Шаг 4

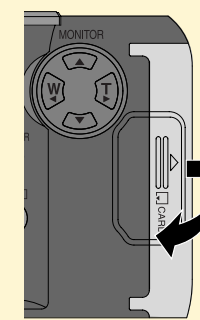
- 9 Включите камеру (ON) и проверьте уровень заряда батареи по монитору.



Индикатор уровня заряда батареи находится в правом верхнем углу монитора.
 ■ Индикатор не отображается: Батарея полностью заряжена.
 ■ [] : Батарея разряжена и скоро потребует замены.
 ■ WARNING!! BATTERY EXHAUSTED: Батарея полностью разряжена, и перед использованием камеры ее необходимо заменить на полностью заряженную (или новую).

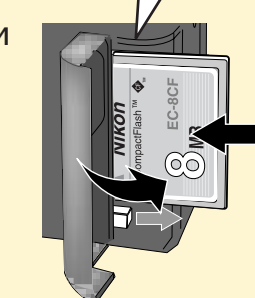
* Учтите, что в зарядное устройство можно устанавливать только аккумуляторную батарею Nikon EN-EL1, поставляемую вместе с камерой. Литиевые батареи 2CR5 (DL245) также можно использовать в камере COOLPIX775, но заряжать нельзя.

- 6 Откройте крышку слота для карточек памяти, как показано на рисунке справа.



Вставьте карточку памяти в слот, наклейкой Nikon CompactFlash™ в сторону задней стенки камеры.

- 7 Вставьте карточку памяти в слот.



- 8 После того, как Вы вставите карточку памяти, и убедитесь, что она установлена правильно, закройте крышку слота.

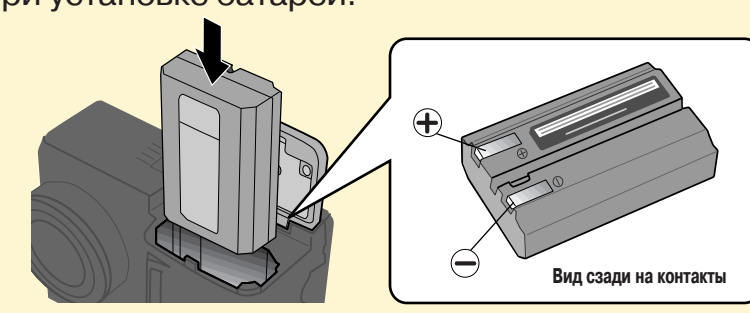
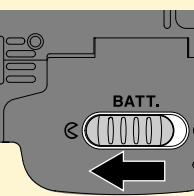
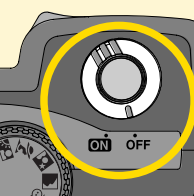
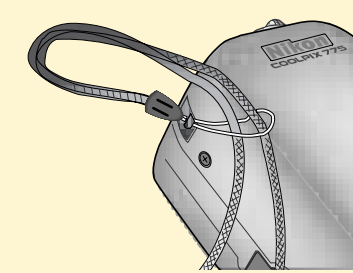
ПРИМЕЧАНИЕ

Карточка памяти, входящая в комплект вашей камеры, уже готова к использованию. Учтите, что обычно Вы должны будете отформатировать карточку памяти перед первым использованием. Для дополнительной информации смотрите стр. 37 Руководства по эксплуатации.

Шаг 3

Готовим камеру к работе

- 1 Прикрепите к камере ремень, как показано на рисунке.
- 2 Убедитесь, что камера выключена (OFF).
- 3 Откройте крышку батарейного отсека, сдвинув защелку [] снизу камеры в сторону символа [], как показано на рисунке справа.
- 4 Вставьте в камеру батарею, как показано на рисунке внизу. Будьте аккуратны: соблюдайте полярность при установке батареи.
- 5 После установки батареи закройте крышку: надавите на батарею, удерживайте крышку закрытой и сдвиньте защелку [] в сторону символа [], как показано на рисунке справа.



Вид сзади на контакты

