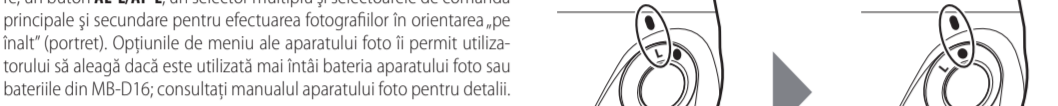




Blocare control MB-D16
Blocarea controlului (Figura A-14) blochează comenziile de pe MB-D16 pentru a preveni utilizarea nerezonantă. Înainte de utilizarea acestor comenzi pentru a efectua fotografii în orientarea pe verticală (portret), eliberați blocarea după cum este arătat.

Blocarea controlului nu este un comutator de alimentare. Utilizați comutatorul de alimentare al aparatului foto pentru a porni și a opri aparatul foto.



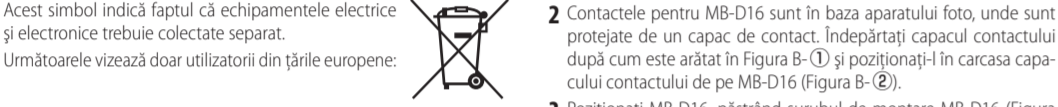
Prevederi de siguranță
Pentru a asigura operarea corectă, citiți acest manual cu atenție înainte de a utiliza acest produs. După cite, utilizați-l după paștrii manualului unde poate fi văzut de trei ori care este utilizat produsul.

Avertismente pentru clientii din Europa

ATENȚIE
EXISTĂ RISCUL DE EXPLOZIE ÎN CAZUL ÎN CARE ACUMULATORUL ÎNTE ÎNLOCUIȚĂ CU UNUL DE TIP CORECTĂ ALINCAȚĂ ACUMULATORI-BILIZIAȚI ÎN CONFORMITATE CU INSTRUCȚIUNILE.

Acest simbol indică faptul că echipamentele electrice și electronice trebuie colectate separat.

Următoarele vizuizi doar utilizatori din țările europene:



• Acest produs este proiectat pentru colectarea separată la un centru adecvat de colectare. Nu aruncați la un loc cu deșeurile menajere.

• Colectarea separată și reciclarea asigură la conservarea resurselor naturale și la prevenirea consecințelor negative asupra sănătății umane și mediului care ar putea rezulta din cauza eliminării incorecte.

• Pentru mai multe informații, consultați distribuitorul sau autoritățile locale responsabile cu gestionarea deșeurilor.

Precauții pentru utilizare

- MB-D16 este numai pentru utilizare ca aparat foto compatibil.
- Nu utilizați baterii și carcasa pentru baterii care nu sunt recomandate în acest manual.
- Pentru a preveni surcotele cauzate de obiecte de metal care ating bornele de alimentare, înlocuiți capacul de contact când MB-D16 nu este utilizat.
- Când o carcasă a unei baterii este îndepărtată de pe MB-D16, îndepărtați bateriile sau poziționați carcasa sau capacul în carcasa carcasei pentru a preveni surcotele cauzate de contactul cu alte obiecte de metal.
- Indicații furnizate de acces al memoriei se poate aprinde și când MB-D16 este atașat sau îndepărtat de pe aparatul foto, dar acest lucru nu este o defecțiune.
- Dacă observați fumul sau un miros neobișnuit sau zgomot din grip, întrerupeți imediat utilizarea. După îndepărtarea bateriilor, duceți dispozitivul la un comerciant sau la o reprezentanță autorizată Nikon pentru inspecție.
- MB-D16 nu este echipat cu un comutator de alimentare. Utilizați comutatorul de alimentare al aparatului foto pentru a porni sau a opri aparatul foto.

MB-D16 și accesorii
MB-D16 și accesorii furnizate
Confirmăți că următoarele elemente sunt furnizate cu MB-D16 (acumulatori sunt vânduți separat).

- 1 Carcasă MB-D16
- 1 Carcasă MS-D14EN pentru acumulatori EN-EL15
- 1 Husă carcasă
- 1 Husă carcasă
- 1 Manualul utilizatorului (acest manual)
- 1 Garanție

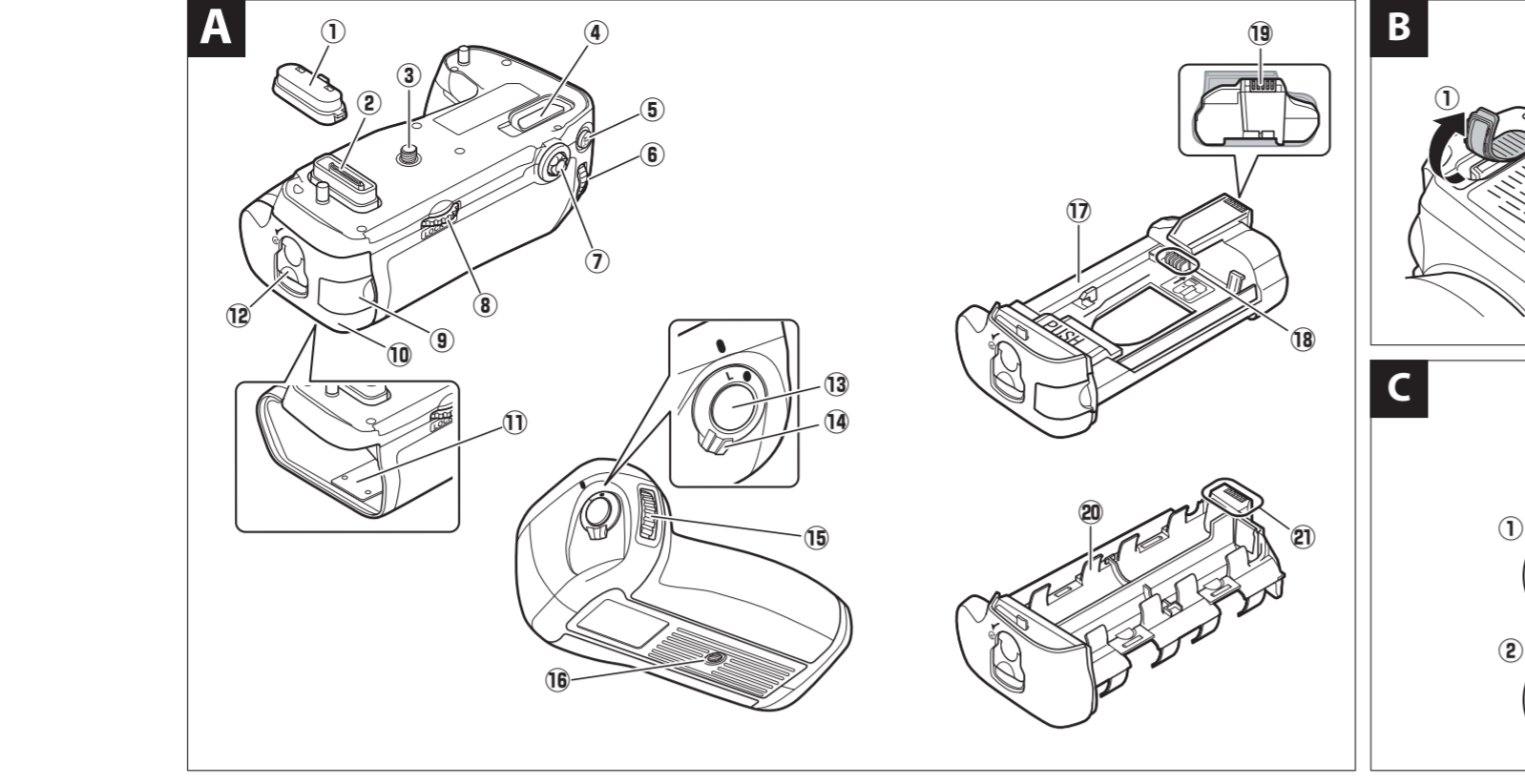
MS-D14EN este introdus în MB-D16 la livrare. Consultați Introducerea bateriilor pentru informații privind instalarea carcasei bateriei.

Utilizarea unui adaptor la rețeaua electrică și a unui comutator de alimentare
Adaptorul la rețeaua electrică EH-5B și comutatorul de alimentare EP-5B, opțional, furnizează o sursă sigură de alimentare când aparatul foto este utilizat pentru perioade extinse. Pentru a utiliza un adaptor la rețeaua electrică cu MB-D16, introduceți EP-5B în carcasa acumulatorului MS-D14EN după cum este descris în Conectorul de alimentare EP-5B* (de mai jos) și apoi conectați EH-5B după cum este descris în documentația furnizată cu EP-5B.

Piese ale MB-D16 (Figura A)

- 1) Capac de contact
- 2) Contacte alimentare/seamal
- 3) Șrub de montare
- 4) Suport capac contacte
- 5) Buton AE/LAF-L
- 6) Selector principal de comandă
- 7) Selector multiplu
- 8) Disc. atașament
- 9) Capac conector carcasa alimentare
- 10) Capac cameră acumulator
- 11) Cameră acumulator
- 12) Zăvor cameră acumulator
- 13) Buton declanșare
- 14) Blocare control
- 15) Selector secundar de comandă
- 16) Montură trepid
- 17) Carcasă MS-D14EN pentru acumulatori EN-EL15
- 18) Borne de alimentare
- 19) Borne de alimentare (carcasă acumulator MS-D14EN)
- 20) Carcasă MS-D14 pentru acumulatori AA
- 21) Borne de alimentare (carcasă acumulator MS-D14)

Comenzi MB-D16
MB-D16 este echipat cu un buton de declanșare (Figura A-38), selector multiplu (Figura A-22), selector principal de comandă (Figura A-18), selector secundar de comandă (Figura A-19) și butonul AE/LAF-L (Figura A-5) pentru utilizarea la efectuarea fotografiilor în orientare verticală (pe înalț sau portret). Aceste controale realizează acțiuni funcționale și/sau controalele corespunzătoare de pe aparatul foto și sunt activate de schimbări ale opțiunilor din meniul de setări personale (Grup F) care afectează activarea controalei a căreia. Consultați manualul aparatului foto pentru informații suplimentare.



Specificații
Sursă de alimentare
Un acumulator li-ion EN-EL15, sau baterii AA alcaline, Ni-MH sau o sursă de alimentare la rețeaua electrică EH-5B (nevastă) (conector de alimentare EP-5B)

Temperatură de funcționare
0°C ~ 40°C

Dimensiuni
Aprox. 143 x 50 x 76 mm

Greutate
Aprox. 335 g cu MS-D14EN și acumulatori EN-EL15 (opțional)
Aprox. 385 g cu MS-D14 și șase acumulatori AA (disponibili separat de la alți furnizori)
Aprox. 275 g cu MS-D14EN și conectori alimentare EP-5B (opțional)
Aprox. 250 g cu MS-D14EN
Aprox. 250 g cu MS-D14

Specificații și modelele sunt supuse la schimbări fără avertizare.

Acumulator EN-EL15
Performanța acumulatorilor EN-EL15 scade la temperaturi sub aproximativ 10 °C. Asigurați-vă că acumulatorul este încărcat complet și păstrați un acumulator încălzit de rezervă la îndemână pregătit de schimbare când este necesar. Acumulatorii reci își pot recupera o parte din sarcină când sunt încălziți.

Baterii AA
Datată capacitatea lor limitată, bateriile alcaline AA trebuie utilizate numai când nu este nică altă alternativă disponibilă. Capacitatea bateriilor AA variază în funcție de condițiile de producție și de plătare și, în unele situații, poate fi extrem de scăzută. În unele cazuri, bateriile AA pot suferi o scădere a capacității sau pot înceta să funcționeze înainte de data lor de expirare. Retineti că, la temperaturi sub 20 °C, capacitatea bateriilor AA este posibil să scadă. Nu este recomandată utilizarea la temperaturi scăzute.

Utilizarea griplului
Alinașele griplului
Înainte de a atășa griplul, asigurați-vă că aparatul foto este oprit și că înlocuiți capacul contactului cu MB-D16 (Figura A-14) este în poziția L.

- 1) Îndepărtați capacul contactului (Figura A-14) din griplu.
- 2) Contactele pentru MB-D16 sunt în baza aparatului foto, unde sunt protejate de un capac de contact. Îndepărtați capacul contactului după cum este arătat în Figura B-1 și poziționați-l în carcasa capului contactului de pe MB-D16 (Figura B-2).
- 3) Poziționați MB-D16, păstrând șurubul de montare MB-D16 (Figura C-2) alinat cu montura trepidului aparatului foto (Figura C-1) și strângeți discul de atașament prin rotirea acestuia în direcția arătată de săgeata LOCK (Figura D). Nu este nevoie să îndepărtați acumulatorii din aparatul foto înainte de conectarea la MB-D16. La setări implicite, acumulatorii introduse în aparatul foto va fi utilizat numai dacă se acumulatorii din MB-D16 este epuizat. Opțiunea **Ordine baterii** din meniul de setări personalizate ale aparatului foto (Grup D) poate fi utilizată pentru a schimba ordinea în care sunt utilizați acumulatorii.

Asigurați-vă că poziționați capacul contactului aparatului foto în carcasa capului contactului și că păstrați capacul contactului MB-D16 într-un loc sigur pentru a preveni pierderea.

Un PB-60 și un înlocuitor de acumulatori PK-13 sunt necesare atunci când utilizați acest comutator de focalizare cu burduf PB-6 cu MB-D16.

Îndepărtarea griplului
Pentru a îndepărta MB-D16, opriți aparatul foto și setați blocarea controlului de pe MB-D16 la L. Apoi sălbiți discul de atașament rotindu-l în direcția opusă celei indicate de săgeata LOCK (BLOCARE) și îndepărtați MB-D16.

Indepărtarea bateriilor
MB-D16 poate fi utilizat cu un acumulator li-ion EN-EL15 sau cu șase acumulatori AA.

- 1) Deblocati MB-D16 rotind zăvorul camerei acumulatorului spre ☞ și îndepărtați carcasa acumulatorului (Figura E).
- 2) Pregătiți bateriile după cum este descris mai jos.

EN-EL15: Potrivind cavitatea de pe baterie cu proiecțiile de pe carcasa MS-D14EN, introduceți cavitatea cu săgeata (▲) de pe baterie spre bornele de alimentare alinându-le (Figura F-1). Apăsăți butonul de direcție opusă celei indicate de săgeata LOCK (BLOCARE) și îndepărtați bateriile în direcția arătată în loc (Figura F-2).

Acumulatori AA: Așezați șase acumulatori AA în suportul pentru acumulatori MS-D14 conform instrucțiunilor din Figura G, asigurându-vă că acumulatorii sunt în orientarea corectă.

Conector de alimentare EP-5B
Când se utilizează un conector de alimentare EP-5B, introduceți-l în carcasa MS-D14EN cu săgeata (▲) de pe conector spre bornele de alimentare ale acumulatorului. Apăsăți contactul ușor în jos și glisați-l în direcția săgeții până când bornele de alimentare se fixează în loc (Figura I-1). Deschideți capacul carcasei conectorului de alimentare și treceți cablul de alimentare EP-5B prin deschizătura (Figura I-2).

Scoaterea bateriilor
Aveți grijă să nu scăpați bateriile sau carcasa.

- 1) Deblocati MB-D16 rotind zăvorul camerei acumulatorului spre ☞ și îndepărtați carcasa acumulatorului (Figura E).
- 2) Scoateți acumulatorii sau bateriile din carcasa.

EN-EL15: În timp ce apăsați butonul PUSH în carcasa, glisați acumulatorul în sus. Acumulatorul poate fi îndepărtat după cum este arătat.

Procedura îndepărării conectorului de alimentare EP-5B este aceluși ca și pentru EN-EL15.

Baterii AA: Îndepărtați acumulatorii după cum este arătat. Aveți grijă să nu scăpați bateriile când le scoateți din carcasă.

Poajmnik MB-D16 i aksesoria
Poajmnik MB-D16 i aksesoria
Spraviti, či ponizice elementy zadržavaju dostupne uz pomoć pojmnika MB-D16 (baterije se prodavaju kao osobno).

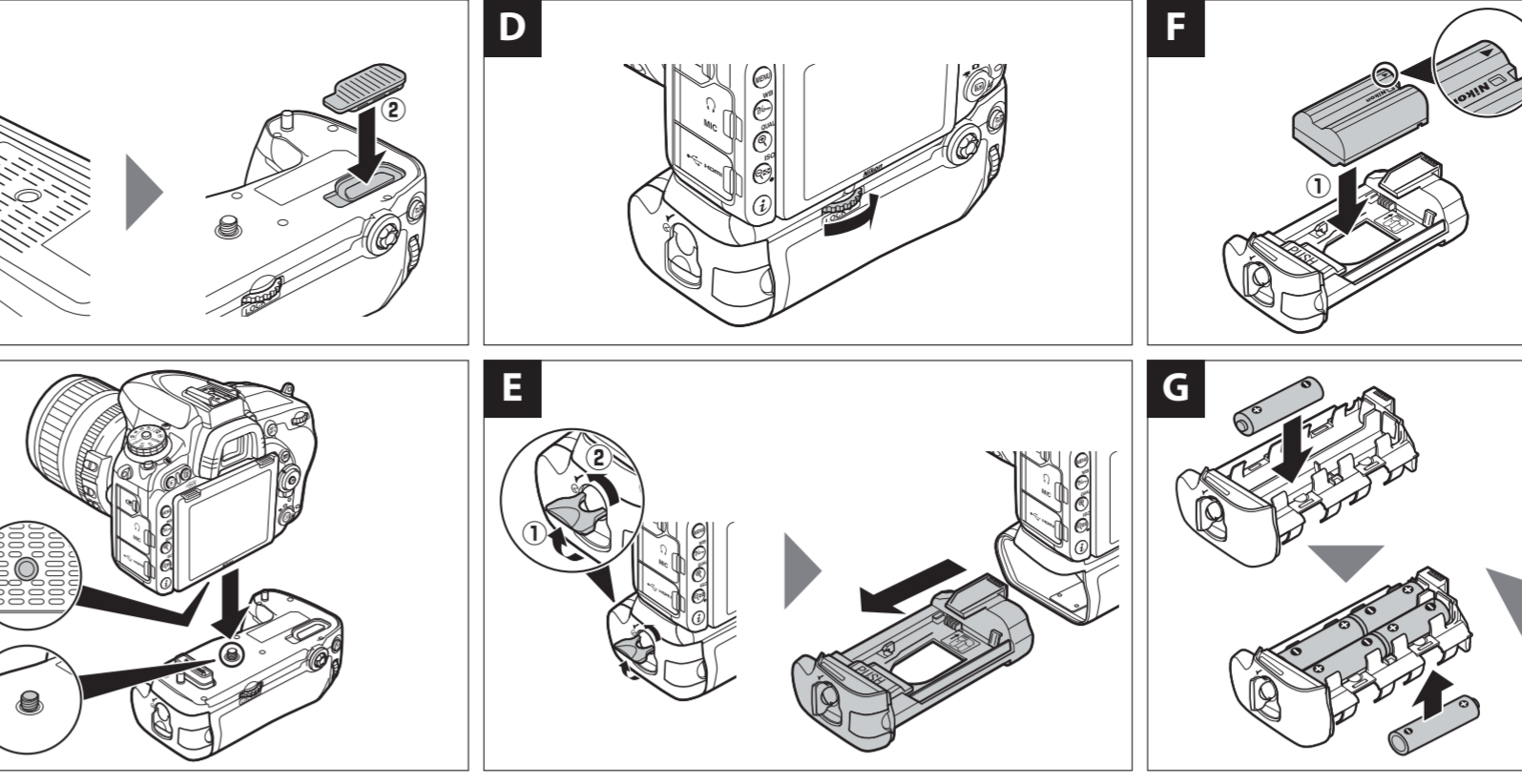
Wskazanie baterii i akumulatorów
Pojmnik MB-D16 mieści jeden akumulator litowo-jonowy EN-EL15 lub sześć baterii AA.

Wskazanie baterii i akumulatorów
Pojmnik MB-D16 mieści jeden akumulator litowo-jonowy EN-EL15 lub sześć baterii AA.

Wskazanie baterii i akumulatorów
Pojmnik MB-D16 mieści jeden akumulator litowo-jonowy EN-EL15 lub sześć baterii AA.

Wskazanie baterii i akumulatorów
Pojmnik MB-D16 mieści jeden akumulator litowo-jonowy EN-EL15 lub sześć baterii AA.

Wskazanie baterii i akumulatorów
Pojmnik MB-D16 mieści jeden akumulator litowo-jonowy EN-EL15 lub sześć baterii AA.



Wymowa baterii i akumulatorów
Uważaj, aby nie upuścić baterii lub koszyka.

- 1) Odchłokuj MB-D16, obracając zatrzaśk komory akumulatora w położenie ☞ a następnie wyjmij koszyk na akumulator (rysunek E).
- 2) Wyjmij akumulator lub baterie z koszyka.

EN-EL15 Naciśnij przycisk PUSH wysuń akumulator w stronę przycisku. Następnie akumulator można wyjąć, jak na ilustracji.

Elementy pojmnika MB-D16 (rysunek A)

- 1) Osłona styków
- 2) Styki zasilania/sygnalowe
- 3) Śruba mocująca
- 4) Wykrojek osłony styków
- 5) Przycisk AE/LAF-L
- 6) Główne pokrętko sterujące
- 7) Wybierak wielofunkcyjny
- 8) Pokrętko mocowania
- 9) Osłona złącza zasilania koszyka
- 10) Pokrywa komory baterii
- 11) Komora komory baterii
- 12) Zatrzaśk komory baterii
- 13) Spust migawki
- 14) Wykrojek osłony styków
- 15) Pokrętko sterujące
- 16) Gniazdo mocowania statywu
- 17) Koszyk MS-D14EN na baterie EN-EL15
- 18) Koszyk zasilania
- 19) Styki zasilania (koszyk na baterie MS-D14EN)
- 20) Koszyk MS-D14 na baterie AA
- 21) Styki zasilania (koszyk na baterie MS-D14)

Elementy sterujące na pojmniku MB-D16
Pojmnik MB-D16 wyposażony jest w spust migawki (rysunek A-13), wybierak wielofunkcyjny (rysunek A-22), główne pokrętko sterujące (rysunek A-18), pokrętko pokrętko sterujące (rysunek A-19), przycisk AE/LAF-L (rysunek A-5) do wykonywania zdjęć przy pionowo (portret) orientacji aparatu. Te elementy sterujące pełni takie same funkcje, jak odpowiadające im elementy sterujące na obwodzie aparatu jak również ma na nie wpływ zmiana opcji w menu Ustawień Użytkownika (Grupa I), które mają wpływ na te sterowniki aparatu. Szczegółowe informacje znajdują się w instrukcji obsługi aparatu.

Blokada sterujących pojmnika MB-D16
Blokada elementów sterujących (rysunek A-18) blokuje elementy sterujące na pojmniku MB-D16, co zapobiega ich niezamierzonemu użyciu. Przed użyciem tych elementów sterujących do fotografowania w orientacji pionowej (portretowej) zwolnij blokadę, tak jak pokazano na rysunku.

Dane techniczne

Zasilanie	Jeden akumulator jonowo-litowy EN-EL15, sześć baterii alkalicznych lubowych w zamian AA, sześć akumulatorów jonowo-metalowo-wodkowych w rozmiarze AA, lub zasilacz sieciowy EH-5B (wymaga złącza zasilania EH-5B)
Temperatura pracy	0°C ~ 40°C
Wymiary (szer. x wys. x gł.)	(Okolo) 143 x 50 x 76 mm
Masa	(Okolo) 335 g z MS-D14EN i opcjonalnym akumulatorem EN-EL15 (Okolo) 385 g z MS-D14 i sześcioma bateriami AA (dostępne osobno od innych dostawców) (Okolo) 275 g z MS-D14EN i opcjonalnym złączem zasilania EP-5B (Okolo) 250 g z MS-D14EN (Okolo) 250 g z MS-D14

Dane techniczne i wzornictwo mogą ulec zmianie bez powiadomienia.

Akumulator EN-EL15
Wydajność akumulatorów EN-EL15 spada w temperaturze poniżej 10 °C. Sprawdź, czy akumulator jest w pełni naładowany oraz miej pod ręką ciepły akumulator zapasowy, aby dokonać wymiany w razie potrzeby. Zimne akumulatory mogą odzyskać częściową ładunkowość po ogrzaniu.

Baterie typu AA
Ze względu na swoją ograniczoną pojemność, baterie alkaliczne AA powinny być wykorzystywane tylko w przypadku braku innej możliwości zasilania.

Pojmność baterii AA zmienia się w zależności od producenta i sposobu ładowania. Pojemność baterii AA może być czasami wyjątkowo niskie w niektórych przypadkach pojemność baterii AA może spaść lub mogą one przestać działać przez udwójtem terminu ich ważności. Pamiętaj, że pojemność baterii AA może spadać w temperaturach poniżej 20 °C. Nie zaleca się korzystania z takich baterii w niskiej temperaturze.

Wskazanie baterii i akumulatorów
Pojmnik MB-D16 mieści jeden akumulator litowo-jonowy EN-EL15 lub sześć baterii AA.

Wskazanie baterii i akumulatorów
Pojmnik MB-D16 mieści jeden akumulator litowo-jonowy EN-EL15 lub sześć baterii AA.

Wskazanie baterii i akumulatorów
Pojmnik MB-D16 mieści jeden akumulator litowo-jonowy EN-EL15 lub sześć baterii AA.

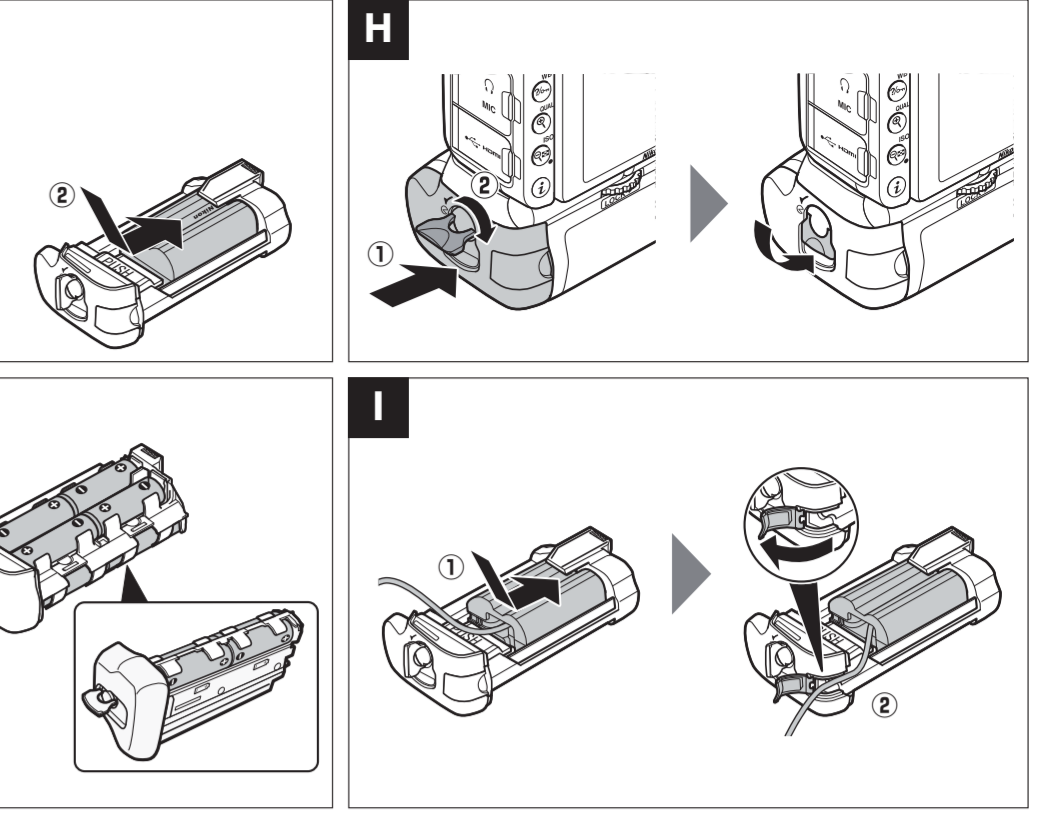
Wskazanie baterii i akumulatorów
Pojmnik MB-D16 mieści jeden akumulator litowo-jonowy EN-EL15 lub sześć baterii AA.

Wskazanie baterii i akumulatorów
Pojmnik MB-D16 mieści jeden akumulator litowo-jonowy EN-EL15 lub sześć baterii AA.

Wskazanie baterii i akumulatorów
Pojmnik MB-D16 mieści jeden akumulator litowo-jonowy EN-EL15 lub sześć baterii AA.

Wskazanie baterii i akumulatorów
Pojmnik MB-D16 mieści jeden akumulator litowo-jonowy EN-EL15 lub sześć baterii AA.

Wskazanie baterii i akumulatorów
Pojmnik MB-D16 mieści jeden akumulator litowo-jonowy EN-EL15 lub sześć baterii AA.



Elementy sterujące
Uważaj, aby nie upuścić baterii lub koszyka.

- 1) Odchłokuj MB-D16, obracając zatrzaśk komory akumulatora w położenie ☞ a następnie wyjmij koszyk na akumulator (rysunek E).
- 2) Wyjmij akumulator lub baterie z koszyka.

EN-EL15 Naciśnij przycisk PUSH wysuń akumulator w stronę przycisku. Następnie akumulator można wyjąć, jak na ilustracji.

Elementy pojmnika MB-D16 (rysunek A)

- 1) Osłona styków
- 2) Styki zasilania/sygnalowe
- 3) Śruba mocująca
- 4) Wykrojek osłony styków
- 5) Przycisk AE/LAF-L
- 6) Główne pokrętko sterujące
- 7) Wybierak wielofunkcyjny
- 8) Pokrętko mocowania
- 9) Osłona złącza zasilania koszyka
- 10) Pokrywa komory baterii
- 11) Komora komory baterii
- 12) Zatrzaśk komory baterii
- 13) Spust migawki
- 14) Wykrojek osłony styków
- 15) Pokrętko sterujące
- 16) Gniazdo mocowania statywu
- 17) Koszyk MS-D14EN na baterie EN-EL15
- 18) Koszyk zasilania
- 19) Styki zasilania (koszyk na baterie MS-D14EN)
- 20) Koszyk MS-D14 na baterie AA
- 21) Styki zasilania (koszyk na baterie MS-D14)

Elementy sterujące na pojmniku MB-D16
Pojmnik MB-D16 wyposażony jest w spust migawki (rysunek A-13), wybierak wielofunkcyjny (rysunek A-22), główne pokrętko sterujące (rysunek A-18), pokrętko pokrętko sterujące (rysunek A-19), przycisk AE/LAF-L (rysunek A-5) do wykonywania zdjęć przy pionowo (portret) orientacji aparatu. Te elementy sterujące pełni takie same funkcje, jak odpowiadające im elementy sterujące na obwodzie aparatu jak również ma na nie wpływ zmiana opcji w menu Ustawień Użytkownika (Grupa I), które mają wpływ na te sterowniki aparatu. Szczegółowe informacje znajdują się w instrukcji obsługi aparatu.

Blokada sterujących pojmnika MB-D16
Blokada elementów sterujących (rysunek A-18) blokuje elementy sterujące na pojmniku MB-D16, co zapobiega ich niezamierzonemu użyciu. Przed użyciem tych elementów sterujących do fotografowania w orientacji pionowej (portretowej) zwolnij blokadę, tak jak pokazano na rysunku.

Dane techniczne

Zasilanie	Jeden akumulator jonowo-litowy EN-EL15, sześć baterii alkalicznych lubowych w zamian AA, sześć akumulatorów jonowo-metalowo-wodkowych w rozmiarze AA, lub zasilacz sieciowy EH-5B (wymaga złącza zasilania EH-5B)
Temperatura pracy	0°C ~ 40°C
Wymiary (szer. x wys. x gł.)	(Okolo) 143 x 50 x 76 mm
Masa	(Okolo) 335 g z MS-D14EN i opcjonalnym akumulatorem EN-EL15 (Okolo) 385 g z MS-D14 i sześcioma bateriami AA (dostępne osobno od innych dostawców) (Okolo) 275 g z MS-D14EN i opcjonalnym złączem zasilania EP-5B (Okolo) 250 g z MS-D14EN (Okolo) 250 g z MS-D14

Dane techniczne i wzornictwo mogą ulec zmianie bez powiadomienia.

Akumulator EN-EL15
Wydajność akumulatorów EN-EL15 spada w temperaturze poniżej 10 °C. Sprawdź, czy akumulator jest w pełni naładowany oraz miej pod ręką ciepły akumulator zapasowy, aby dokonać wymiany w razie potrzeby. Zimne akumulatory mogą odzyskać częściową ładunkowość po ogrzaniu.

Baterie typu AA
Ze względu na swoją ograniczoną pojemność, baterie alkaliczne AA powinny być wykorzystywane tylko w przypadku braku innej możliwości zasilania.

Pojmność baterii AA zmienia się w zależności od producenta i sposobu ładowania. Pojemność baterii AA może być czasami wyjątkowo niskie w niektórych przypadkach pojemność baterii AA może spaść lub mogą one przestać działać przez udwójtem terminu ich ważności. Pamiętaj, że pojemność baterii AA może spadać w temperaturach poniżej 20 °C. Nie zaleca się korzystania z takich baterii w niskiej temperaturze.

Wskazanie baterii i akumulatorów
Pojmnik MB-D16 mieści jeden akumulator litowo-jonowy EN-EL15 lub sześć baterii AA.

Wskazanie baterii i akumulatorów
Pojmnik MB-D16 mieści jeden akumulator litowo-jonowy EN-EL15 lub sześć baterii AA.

Wskazanie baterii i akumulatorów
Pojmnik MB-D16 mieści jeden akumulator litowo-jonowy EN-EL15 lub sześć baterii AA.

Wskazanie baterii i akumulatorów
Pojmnik MB-D16 mieści jeden akumulator litowo-jonowy EN-EL15 lub sześć baterii AA.

Wskazanie baterii i akumulatorów
Pojmnik MB-D16 mieści jeden akumulator litowo-jonowy EN-EL15 lub sześć baterii AA.

Wskazanie baterii i akumulatorów
Pojmnik MB-D16 mieści jeden akumulator litowo-jonowy EN-EL15 lub sześć baterii AA.

Wskazanie baterii i akumulatorów
Pojmnik MB-D16 mieści jeden akumulator litowo-jonowy EN-EL15 lub sześć baterii AA.

Wskazanie baterii i akumulatorów
Pojmnik MB-D16 mieści jeden akumulator litowo-jonowy EN-EL15 lub sześć baterii AA.