



Краткое руководство пользователя к
IP камере Zodikam 301, 302, 303



1 Комплектация

1. После получения устройства требуется распаковать его и проверить на наличие видимых дефектов.
2. Убедитесь в наличии всех компонентов устройства в соответствии с приведенным ниже списком аксессуаров.

| Список аксессуаров

Наименование	Кол-во
IP camera	1
CD (Руководство пользователя)	1
Краткое руководство пользователя	1



Основные требования к эксплуатации и обслуживанию (ремонту) продукта приводятся в прилагаемой инструкции.



Будьте внимательны при использовании прибора. Не касайтесь электрических компонентов во избежание поражения электрическим током.

2 Эксплуатация

Благодарим Вас за приобретение HD IP камеры. Пожалуйста, перед началом использования внимательно ознакомьтесь с настоящим руководством по эксплуатации.

1. Перед началом использования камеры изучите настоящее руководство и убедитесь в том, что характеристики электросети питания соответствуют требованиям к эксплуатации устройства.
2. Следуйте инструкциям изготовителя по установке и настройке устройства. Запрещается самостоятельно разбирать устройство.
3. Во избежание ухудшения работы сенсора не подвержайте камеру воздействию прямых солнечных лучей в течение долгого периода времени.
4. Если линзы камеры засорились или запотели, протрите их мягкой сухой тканью.
5. Не допускается устанавливать камеру под вентиляционными окнами или кондиционерами, так как это может привести к запотеванию и образованию конденсата внутри линз.
6. Работы по установке, ремонту или очистке должны проводиться при отключенном питании.
7. Не допускайте воздействия на устройство высоких температур, не размещайте камеру вблизи источников тепла и вентиляционных окон.
8. Во избежание повреждения устройства или получения удара током, работы по ремонту устройства должны осуществляться специалистами.
9. Запрещается эксплуатация устройства в условиях сильных магнитных полей. Не допускайте попадания на камеру лазерных лучей.
10. При грозе с молнией необходимо обеспечить соответствующее заземление устройства.
11. Производитель не несет ответственности за любые повреждения, нанесенные пользователем в процессе эксплуатации устройства.

Примечания:

- Электросеть питания должна быть сертифицирована соответствующими органами. Такие характеристики, как выходное напряжение, ток, полярность и рабочая температура сети должны соответствовать характеристикам камеры.
- При грозе с молнией необходимо заземлить или отключить устройство от сети.
- Для записи видео высокого качества необходимо стабильное подключение к сети.

3 Основные характеристики

1. Сверхнизкий уровень излучения, высокое разрешение экрана, поддержка эффекта ABLC.
2. Поддержка Веб конфигураций, возможность текущего контроля сети.
3. Поддержка двойного потока.
4. Функция отображения выполняемых функций на экране, возможность изменения цвета, яркости, насыщенности, а также цифровое увеличение/уменьшение при съемке.
5. Возможность передачи записываемого видео в режиме реального времени, функция определения движения и маскировки.
6. Поддержка функции удаленного наблюдения, протокола ONVIF2.4 и ИК-сенсора наблюдения.
7. Поддержка сетевой платформы P2P.

4 Описание параметров

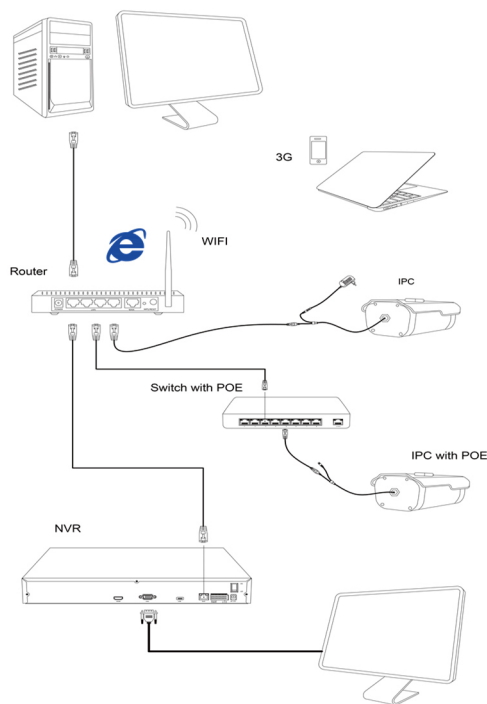
Разрешение	IMX322+HI3516C
Наименование	HI 2MP IP камера
Тип сенсора	1/2.8" 2.43 МП КМОС сенсор
Минимальный уровень освещения	0,01 Лк
Соотношение сигнал/помеха	~50дБ
Затвор	1—1/10000с (настраиваемый)
Линзы	2.8мм/3.6мм/4мм/6мм/8мм/ 2.8-12мм (настраиваемый)
Тип интерфейса линз	C/CS
Дневная/ночная съемка	ИК – светофильтр
Сжатие видео	H.264/JPEG
Скорость передачи данных	64-12000Кб/с
Максимальный размер изображений	1920×1080
Кадровая частота	50Гц:25к/с (1920×1080) 60Гц:30к/с (1920×1080)
Настройка изображений	Яркость, контраст, насыщенность, четкость
Поддержка баланса черного цвета	Присутствует
Хранение данных	FTP, Местное, NVR, SMTP
Протокол ONVIF	Onvif 2.4 (port:8999)
Сигнализация	Определение движения, приватность
Протокол	TCP/IP, HTTP, DHCP, FTP, DNS, DDNS, RTSP, NTP, SMTP
Базовая функция	Передача данных / наблюдение
Интерфейс связи	RJ45 (10M/100M) Адаптивный порт Ethernet
Рабочая температура	-20°C ~ 55°C
Рабочая влажность	0%-90%RH без конденсата
Питание	12В±5%, прямой ток / PoE (802.3af)
Габариты	38×38мм

5 Устройство камеры

1. Входной интерфейс

№	Интерфейс	Описание
1	Разъем питания	Вход 12В, прямой ток
2	Сетевой интерфейс	Передача сетевых данных
3	Разъем питания (для режима ожидания)	Вход 12В, прямой ток
4	Сетевой интерфейс	Передача сетевых данных Вход 12В, прямой ток

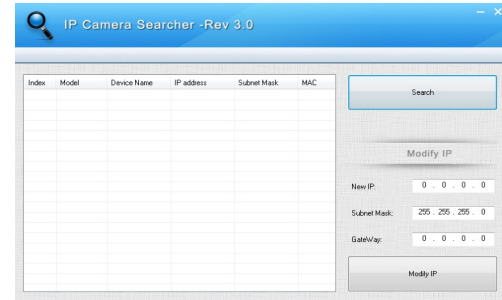
2. Возможные варианты подключения



6 Быстрая настройка

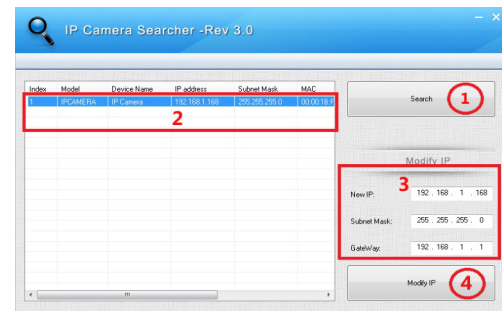
1. Установка ПО

Найдите файл «IP Search.exe». Скопируйте его в компьютер. Дважды кликните для открытия.
(См. изображение)



2. Изменение настроек камеры

Убедитесь в том, что IP камера подключена. Найдите Ваше устройство, выберите его и измените настройки. Для сохранения изменений нажмите «modify».
(См. изображение)



7 Подключение к браузеру

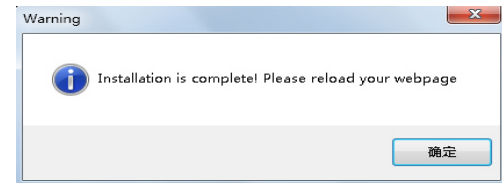
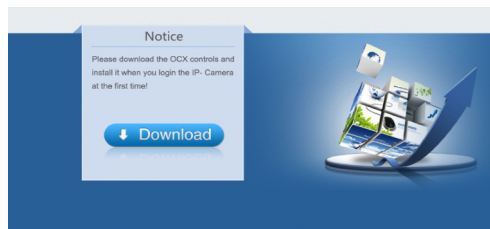
1. Настройки браузера

Откройте Ваш браузер (Internet Explorer), выберите «инструменты» - «интернет» - «безопасность» - «расширенные» - «Active X» Контроль и плагины – выберите «активировать».

2. Введите URL : <http://192.168.1.168>

3. Установка ПО камеры

Для настройки камеры необходимо установить программу OCX control. Нажмите ОК и установите программу (см. изображение):



4. Имя пользователя

Обновите вебсайт и введите имя пользователя и пароль.

По умолчанию в качестве имени пользователя и пароля установлено admin.



8 Установка программы на ПК

1. Установка ПО «CMS»

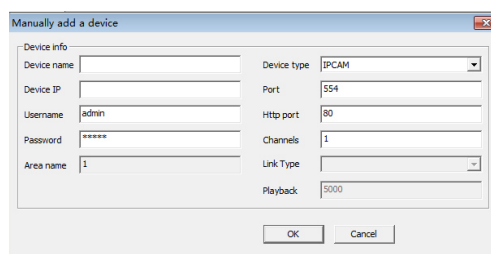
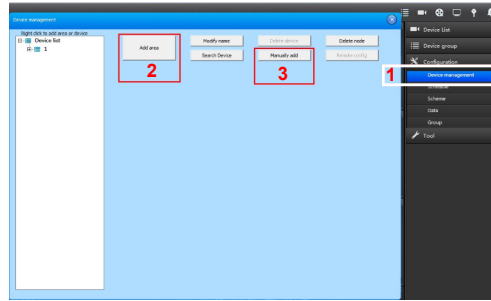
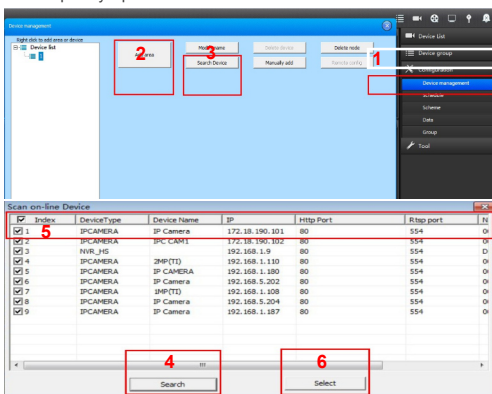
Найдите файл "HeroSpeedCMS.exe", скопируйте его в Ваш компьютер, дважды кликните для установки

2. Поиск и добавление устройств

Выберите пункт «Search Device» (поиск устройств) для поиска устройств, находящихся в той же сети, либо добавьте устройства вручную.

* Поиск устройств: Конфигурация – управление устройствами – добавить устройство – поиск online – поиск – выбрать устройство

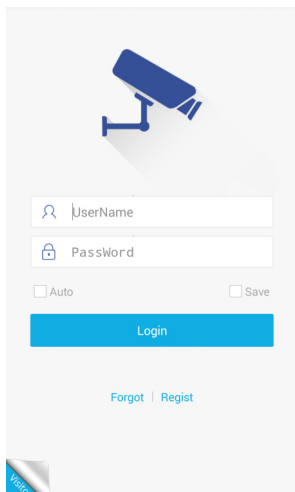
※ Поиск устройств вручную: Конфигурация – управление устройствами – добавить устройство вручную



9 Установка мобильного клиента

1. Установите ПО Mobile Monitoring

Введите URL Вашего телефона (www.freeip.com), загрузите и установите ПО для Вашего телефона. «FREEIP».



2. Добавление устройств

Выберите пункт «Add device» (добавить устройство). Вы можете отсканировать QR код для получения серийного номера устройства, либо ввести серийный номер вручную.

