

# C5100n

➔ РУКОВОДСТВО ПОЛЬЗОВАТЕЛЯ



# OKI

# Предисловие

Авторы настоящей инструкции приложили все усилия с целью обеспечения полноты, точности и актуальности приведенной информации. Вместе с тем, производитель не несет ответственности за последствия ошибок, находящихся вне его контроля. Производитель также не может гарантировать того, что изменения в программном и аппаратном обеспечении, внесенные другими производителями и упомянутые в настоящем руководстве, не повлияют на применимость содержащейся в нем. Упоминание программных продуктов других компаний не предполагает безусловного их одобрения со стороны производителя.

Несмотря на то, что были приложены все возможные усилия для обеспечения максимальной точности и полезности настоящего документа, мы не даем никаких явных либо подразумеваемых гарантий в отношении точности и полноты содержащейся в нем информации.

С самыми последними версиями драйверов и руководств можно ознакомиться на европейском сайте Oki в Интернете по адресу:

<http://www.okieurope.com>

Copyright © 2003. Все права охраняются.

Oki и Microline являются зарегистрированными торговыми марками Oki Electric Industry Company, Ltd.

Energy Star является торговой маркой Агентства по защите окружающей среды США.

Hewlett-Packard, HP, и LaserJet являются зарегистрированными торговыми марками компании Hewlett-Packard.

Microsoft, MS-DOS и Windows являются зарегистрированными торговыми марками компании Microsoft Corporation.

Apple, Macintosh, Mac и Mac OS являются зарегистрированными торговыми марками компании Apple Computer.

Другие наименования продуктов и фирменных названий являются зарегистрированными торговыми марками их владельцев.



Являясь участником программы Energy Star, производитель установил, что его продукт соответствует требованиям данной программы в отношении эффективного использования энергии.



Настоящий продукт соответствует требованиям директив Совета Европы 89/336/ЕЕС (EMC) и 73/23/ЕЕС (LVD) с применимыми изменениями, связанными с приведением в соответствие законов стран-членов Сообщества об электромагнитной совместимости и низком напряжении.

# Содержание

Предисловие .....	2
Примечания, предостережения и предупреждения .....	5
Введение .....	7
Общий обзор принтера .....	8
Вид спереди .....	8
Вид сзади .....	9
Изменение языка дисплея .....	10
Рекомендации по использованию бумаги .....	11
Кассетные лотки .....	12
Универсальный лоток .....	12
Накопитель лицевой стороной вниз .....	13
Накопитель лицевой стороной вверх .....	13
Устройство двусторонней печати .....	13
Загрузка бумаги .....	14
Кассетные лотки .....	14
Универсальный лоток .....	17
Настройки принтера в Windows .....	18
Предпочтения печати в приложениях Windows .....	18
Вкладка "Настройки" .....	19
Вкладка "Опции задания" .....	20
Вкладка "Цвет" .....	21
Настройки из Панели управления Windows .....	22
Вкладка "Общие" .....	22
Вкладка "Расширенные" .....	23
Вкладка "Управление цветом" .....	25
Вкладка "Опции устройства" .....	25
Отличия для Windows 9x .....	26
Настройки принтера в Windows .....	26
Предпочтения печати в приложениях Windows .....	26
Вкладка "Настройка" .....	27
Вкладка "Опции задания" .....	28
Вкладка "Цвет" .....	29
Настройка из Панели управления Windows .....	30
Вкладка "Общие" .....	30
Вкладка "Опции устройства" .....	30

Цветная печать .....	31
Факторы, влияющие на внешний вид распечатки .....	31
Выбор метода подбора цветов .....	33
Доступ к опциям подбора цветов .....	33
Задайте опции подбора цветов .....	34
Использование цветowych образцов .....	35
Функции меню .....	37
Меню информации .....	38
Меню печати .....	38
Меню носителя .....	39
Меню цвета .....	41
Меню системной конфигурации .....	42
Меню USB .....	43
Сетевое меню .....	43
Меню памяти .....	44
Меню системных регулировок .....	44
Меню эксплуатации .....	45
Меню использования .....	46
Замена расходных материалов .....	47
Подробности заказа расходных материалов .....	47
Замена картриджа с тонером .....	48
Замена печатного барабана .....	53
Замена транспортного ремня .....	58
Замена печки .....	60
Установка дополнительных устройств .....	63
Устройство двусторонней печати .....	63
Расширение памяти .....	65
Второй лоток для бумаги .....	68
Настройка драйверов принтера для Windows .....	69
Удаление застреваний бумаги .....	70
Спецификации .....	78
Указатель .....	79
Представительства Oki Europe Ltd .....	81

# Примечания, предостережения и предупреждения

## Примечание

Примечания выглядят в настоящем руководстве таким образом. Они содержат информацию, которая дополняет основной текст и может помочь вам лучше использовать и понять продукт.

## Предостережение!

Предостережения выглядят в настоящем руководстве таким образом. В них представлена дополнительная информация, игнорирование которой может привести к повреждению или нарушению работы оборудования.

## Предупреждение!

Предупреждения выглядят в настоящем руководстве таким образом. В них содержится дополнительная информация, игнорирование которой может явиться причиной травмы.

## ІНСТРУКЦІЯ З БЕЗПЕКИ ДЛЯ КОРИСТУВАЧІВ В УКРАЇНІ. ІНСТРУКЦІЯ ПО БЕЗОПАСНОСТІ ДЛЯ ПОЛЬЗОВАТЕЛЕЙ В УКРАИНЕ.

- › Підключайте принтер тільки до заземленого джерела живлення з напругою, що відповідає вказаній на задній стінці. Не використовуйте перехідників та подовжувачів, що ігнорують заземлення.
- › Підключайте виріб тільки до мережі із заземленою нейтраллю.
- › Перед підключенням виробу переконайтесь, що електрична мережа, якою Ви користуєтесь, обладнана пристроями захисту від перевантаження по струму.



# Введение

Поздравляем с покупкой принтера Oki. Новый принтер предусматривает усовершенствованные характеристики, позволяющие получать ясные и реалистичные цветные изображения и четкие черно-белые страницы при высокой скорости печати и при использовании широкого диапазона носителей.

Принтер обладает следующими возможностями:

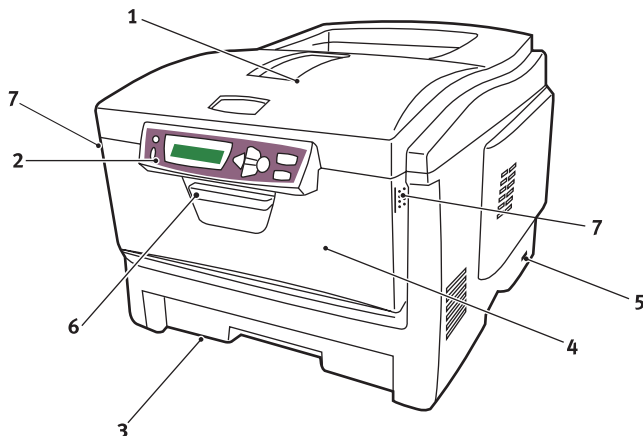
- › Цветная печать высококачественных презентаций и других документов со скоростью до 12 страниц в минуту;
- › Быстрая и эффективная черно-белая печать любых документов общего назначения, не требующих цвета, со скоростью до 20 страниц в минуту;
- › Разрешение 600 x 1200 dpi (dots per inch – точек на дюйм) для печати изображений высокого качества, показывающих мельчайшие детали;
- › Светодиодная технология цветной цифровой печати за один проход для высокоскоростной обработки печатаемых страниц;
- › Сетевые подключения 10Base-T и 100Base-TX позволяют использовать этот ценный ресурс совместно со всеми пользователями сети вашей организации.

Дополнительно могут быть установлены следующие устройства:

- › Автоматическая двусторонняя (дуплексная) печать для экономичного использования бумаги и компактной печати больших документов;
- › Дополнительный лоток для бумаги емкостью до 530 добавочных страниц при минимальном вмешательстве оператора, либо для различных типов фирменных бланков, бумаги разных размеров и иных носителей печати;
- › Дополнительная память, позволяющая печатать более сложные страницы, включая двустороннюю печать и печать буклетов, при помощи дополнительного устройства двусторонней печати;

# Общий обзор принтера

## Вид спереди

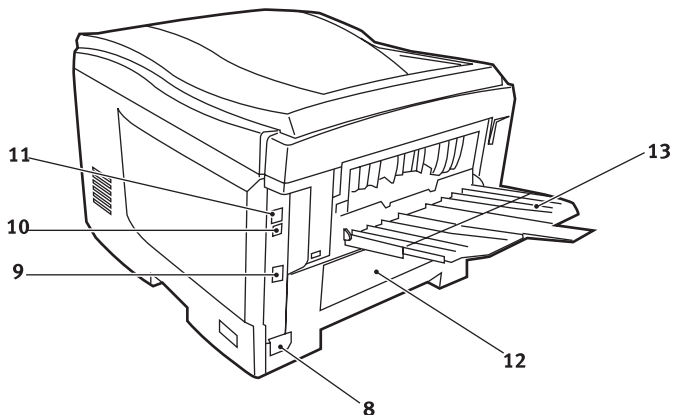


1. Выходной накопитель лицевой стороной вниз.  
Стандартное место выдачи отпечатанных копий. Вмещает до 250 страниц плотностью 80 г/м<sup>2</sup>.
2. Панель оператора.  
Жидко-кристаллический (ЖК) дисплей, управляемый с помощью системы меню оператора.
3. Лоток для бумаги.  
Стандартный лоток для чистой бумаги. Содержит до 300 страниц плотностью 80 г/м<sup>2</sup>.
4. Универсальное устройство подачи бумаги.  
Используется для подачи более плотной бумаги, конвертов и других специальных носителей. Предназначено также для ручной подачи отдельных страниц в случае необходимости.
5. Выключатель ON/OFF.
6. Рычаг для открытия передней крышки (поднять).
7. Рычаг для открытия универсального устройства подачи (2) (нажать).

Язык ЖК дисплея может быть изменен для показа одного из 12 различных языков. (Смотрите “Изменение языка дисплея” на странице 10.)

## Вид сзади

Здесь представлены панель подключения, задний накопитель для выхода бумаги и размещение дополнительного блока дуплексной (двусторонней) печати.



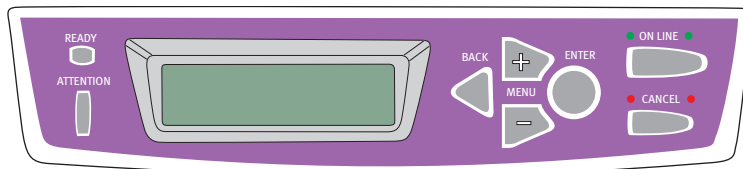
- |                                |   |
|--------------------------------|---|
| 8. Розетка переменного тока.   | 11. Сетевой интерфейс.*   |
| 9. Интерфейс USB               | 12. Расположение дополнительного устройства двусторонней печати.          |
| 10. Индикаторы состояния сети. | 13. Накопитель бумаги емкостью 100 страниц при заднем выходе лицом вверх. |

*\* Сетевой интерфейс снабжен защитной "заглушкой", которую перед подключением следует снять.*

Когда открыт задний накопитель, бумага выходит сзади и укладывается лицевой стороной вверх. Эта возможность используется главным образом для плотной бумаги. При использовании в сочетании с универсальным устройством подачи бумага проходит через принтер по прямой траектории. Это позволяет избежать сгибания бумаги при прохождении по искривленному маршруту и обеспечивает подачу носителей плотностью до 203 г/м<sup>2</sup>.

## Изменение языка дисплея

Вы можете легко и быстро изменить язык, используемый принтером для показа сообщений и печати отчетов, следующим образом:



1. Нажмите клавишу **+** несколько раз для получения доступа к меню системной конфигурации.
2. Нажмите клавишу **ENTER** для входа в меню системной конфигурации.
3. Нажмите клавишу **-** для прямого входа в последний элемент этого меню: **LANGUAGE (ЯЗЫК)**.
4. Нажмите **ENTER** для изменения этой установки.
5. Используйте клавиши **+/-** для перемещения по списку доступных языков до показа желаемого языка.
6. Нажмите клавишу **ENTER** для выбора этого языка.
7. Нажмите клавишу **ON LINE** для выхода из системного меню и возврата принтера в режим готовности.

Язык ЖК дисплея может быть изменен на один из следующих языков:

английский	норвежский
немецкий	датский
французский	голландский
итальянский	турецкий
испанский	португальский
шведский	польский

# Рекомендации по использованию бумаги

Принтер может использовать разнообразные носители, включая бумагу различной плотности и размеров, прозрачные носители и конверты. Этот раздел содержит общие советы по выбору носителей и объясняет, как использовать каждый тип.

Оптимальные результаты печати достигаются при использовании стандартной бумаги плотностью 75-90 г/м<sup>2</sup>, разработанной для использования в копировальных машинах и лазерных принтерах. Подходящими типами являются:

- › Ajro Wiggins Colour Solutions 90 г/м<sup>2</sup>;
- › Colour Copy by Neusedlier.

Использование бумаги с глубоким тиснением или очень шероховатой текстурированной бумаги не рекомендуется.

**Можно использовать бумагу с предварительными надпечатками**, но при высоких температурах печки в процессе печати краска не должна плавиться.

**Конверты** не должны быть свернутыми, согнутыми или деформированными иным образом. Они также должны иметь прямоугольный клапан, а клей не должен соприкасаться с горячим прижимающим роликом печки, используемым в данном типе принтера. Конверты с окошками не подходят.

**Прозрачные носители** должны быть предназначены специально для использования в копировальных машинах и в лазерных принтерах. Мы настоятельно рекомендуем использовать прозрачные носители Oki (Заказ № 01074101). В особенности следует избегать офисных прозрачных носителей, разработанных для использования с маркерами. Они могут расплавиться в печке и повредить ее.

**Этикетки** также должны быть предназначены специально для использования в копировальных машинах и в лазерных принтерах; при этом бумажное основание должно быть полностью покрыто этикетками. Другие типы этикеток могут повредить принтер при отклеивании в процессе печати. Подходящими типами являются:

- › Avery White Laser Label типы 7162, 7664, 7666 (A4), или 5161 (Letter);
- › Kokuyo A693X серии (A4) или A650 (B5).

## Кассетные лотки

Размер	Размеры	Плотность (г/м <sup>2</sup> )	
A6 (только Лоток 1)	105 x 148 мм		
A5	148 x 210 мм		
B5	182 x 257 мм	Тонкая	64-74 г/м <sup>2</sup>
Executive	184,2 x 266,7 мм	Средняя	75-90 г/м <sup>2</sup>
A4	210 x 297 мм	Плотная	91-120 г/м <sup>2</sup>
Letter	215,9 x 279,4 мм	Сверх плотная	121-176 г/м <sup>2</sup> (только Лоток 2)
Legal 13 дюймов.	216 x 330 мм		
Legal 13,5 дюймов.	216 x 343 мм		
Legal 14 дюймов.	216 x 356 мм		

Если вы установили такую же бумагу в другом лотке (во втором лотке, если он установлен, или в универсальном лотке), то вы можете задать автоматический переход принтера к другому лотку, когда в текущем заканчивается бумага. При печати из приложений Windows эта функция должна быть включена в установках драйвера. (Смотрите ниже раздел “Установки печати в Windows”.) При печати из других систем эта функция включается в меню печати. (Смотрите ниже раздел “Функции меню”.)

## Универсальный лоток

Универсальный лоток может подавать те же размеры, что и кассетные лотки, но с плотностью до 203 г/м<sup>2</sup>. Для очень плотной бумаги используйте накопитель лицевой стороной вверх (задний). Это обеспечивает практически прямой путь прохода бумаги через принтер.

Универсальный лоток может подавать бумагу шириной начиная со 100 мм и длиной до 1200 мм (печать плакатов).

Для листов, длина которых превышает 356 мм (Legal 14 дюймов) используйте бумагу плотностью от 90 г/м<sup>2</sup> и 128 г/м<sup>2</sup> и накопитель лицевой стороной вверх (задний).

Универсальный лоток предназначен для печати на конвертах и прозрачных носителях. Одновременно могут быть загружены до 50 прозрачных носителей или 10 конвертов при максимальной высоте укладки в 10 мм.

Бумага и прозрачные носители должны быть уложены печатной стороной вверх и верхним краем в сторону принтера. Не используйте функцию дуплексной (двусторонней) печати.

## Накопитель лицевой стороной вниз

Накопитель лицевой стороной вниз расположен в верхней части принтера, может вмещать до 250 страниц стандартной бумаги плотностью  $80 \text{ г/м}^2$  и работает с пачками бумаги плотностью до  $176 \text{ г/м}^2$ . Листы, отпечатанные в порядке чтения (вначале страница 1), будут разложены в таком же порядке (последняя страница вверху, лицевой стороной вниз).

## Накопитель лицевой стороной вверх

Накопитель лицевой стороной вверх расположен в задней части принтера. Для использования он должен быть открыт, а удлинитель лотка выдвинут. В этих условиях бумага будет выходить через данный накопитель независимо от установок драйвера.

Накопитель лицевой стороной вверх может вмещать до 100 листов стандартной бумаги плотностью  $80 \text{ г/м}^2$  и работает с бумагой плотностью до  $203 \text{ г/м}^2$ .

Для бумаги, плотность которой превышает  $176 \text{ г/м}^2$ , всегда следует использовать этот накопитель и универсальное устройство подачи.

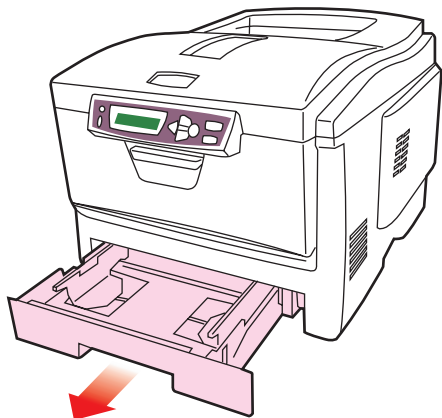
## Устройство двусторонней печати

Эта опция обеспечивает автоматическую двустороннюю печать на листах того же диапазона размеров, что и лоток 2 (то есть, все кассетные размеры за исключением А6), при плотности бумаги  $75\text{-}105 \text{ г/м}^2$ .

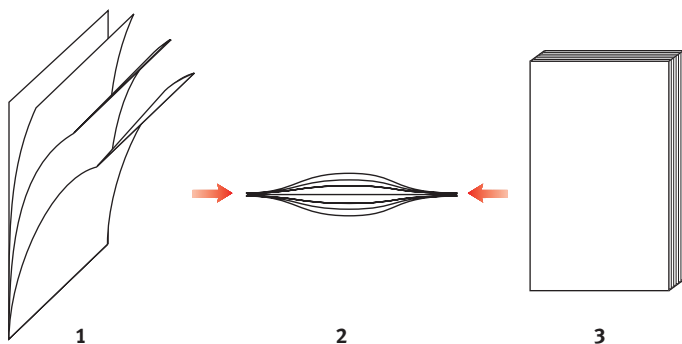
# Загрузка бумаги

## Кассетные лотки

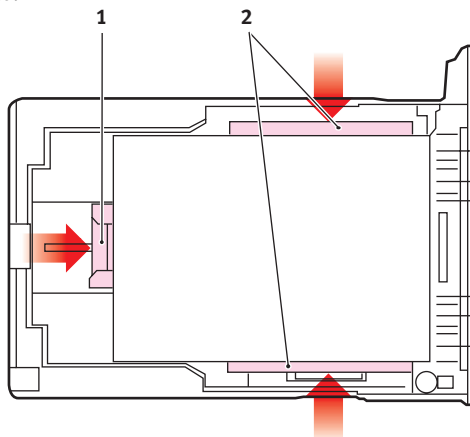
1. Удалите лоток для бумаги из принтера.



2. Разверните бумагу веером и выровняйте ее по краям (1) и в середине (2) чтобы обеспечить разделение листов должным образом, затем постучите по краям стопки на плоской поверхности, чтобы вновь выровнять листы (3).



3. Уложите бумагу лицевой стороной вниз и верхним краем в направлении к фронтальной стороне принтера, как показано ниже.

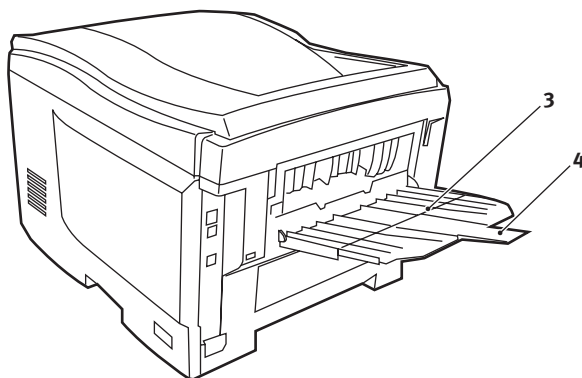


4. Отрегулируйте задний ограничитель и направляющие для бумаги в соответствии с используемым размером бумаги.

Для предотвращения застревания бумаги:

- › Не оставляйте свободного пространства между бумагой и направляющими и задним ограничителем.
  - › Не переполняйте лоток для бумаги. Емкость зависит от типа бумаги.
  - › Не загружайте поврежденную бумагу.
  - › Не загружайте одновременно бумагу разных размеров или типов.
  - › Не выдвигайте лоток для бумаги в процессе печати (за исключением операции, описанной ниже для второго лотка).
  - › Закрывайте лоток для бумаги аккуратно.
5. Если у вас есть два лотка и вы печатаете из первого (верхнего), то вы можете выдвинуть второй лоток во время печати, чтобы загрузить в него бумагу. Однако, если идет печать из второго (нижнего) лотка, то не выдвигайте первый (верхний). Это может привести к застреванию бумаги.

6. Для печати лицевой стороной вниз убедитесь, что накопитель листов лицевой стороной вверх (задний) (3) закрыт (бумага выходит из верхней части принтера). Емкость накопителя составляет около 250 страниц, в зависимости от плотности бумаги..
7. Для печати лицевой стороной вверх убедитесь, что накопитель бумаги лицевой стороной вверх (задний) (3) открыт, и поддержка для бумаги (4) выдвинута. Бумага накапливается в обратном порядке, а емкость накопителя составляет около 100 листов, в зависимости от плотности бумаги.
8. Всегда используйте накопитель лицевой стороной вверх (задний) для плотной бумаги (карточки и др.)

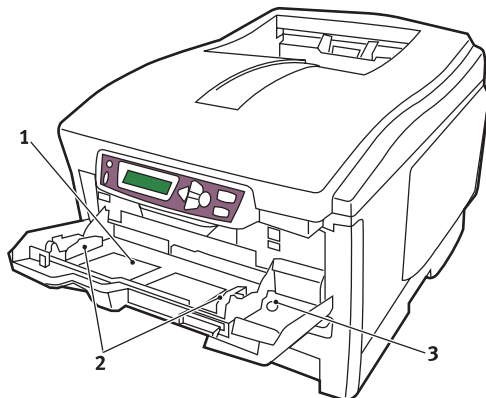


### **Осторожно!**

**Не открывайте и не закрывайте задний выход для бумаги во время печати – это может привести к застреванию бумаги.**

## Универсальный лоток

1. Откройте универсальный лоток и мягко нажмите вниз основание для бумаги (1), чтобы обеспечить его защелкивание.



2. Уложите бумагу и отрегулируйте направляющие для бумаги (2) в соответствии с используемым размером бумаги.
  - › Для односторонней печати на фирменных бланках установите бумагу в универсальный лоток отпечатанной стороной вверх, а верхним краем обращенной к принтеру.
  - › Для двусторонней (дуплексной) печати на фирменных бланках установите бумагу отпечатанной стороной вниз и верхним краем, удаленным от принтера. (Для реализации этой функции должен быть установлен дополнительный блок двусторонней печати.)
  - › Конверты должны быть загружены лицевой стороной вверх, верхним краем влево и коротким краем в сторону принтера. Не задавайте двустороннюю печать на конвертах.
  - › Не превышайте максимальную емкость – около 50 листов или 10 конвертов. Максимальная высота стопки составляет 10 мм.
3. Нажмите кнопку защелки лотка (3) внутрь для освобождения основания для бумаги, так чтобы бумага была поднята и захвачена в нужном месте.

Задайте правильный размер бумаги для универсального лотка в меню "Медиа" (смотрите меню "Функции").

# Настройки принтера в Windows

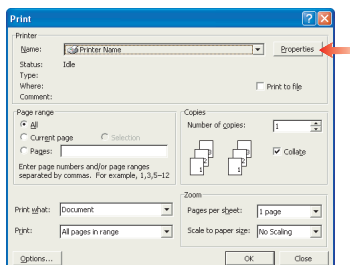
Меню панели оператора принтера предусматривают доступ к множеству различных функций.

Драйвер принтера в Windows также содержит настройки для многих из этих функций. Если функции, предусмотренные в драйвере, совпадают с функциями меню панели оператора принтера, и вы печатаете документы из Windows, то настройки драйвера принтера отменяют настройки меню.

Все иллюстрации, приведенные в этой главе, относятся к операционной системе Windows XP. В версии Windows 2000 могут быть небольшие отличия, но принципы остаются теми же. Операционные системы Windows 9x и Me существенно отличаются. Эти различия рассмотрены в отдельной главе.

## Предпочтения печати в приложениях Windows

При печати документа из прикладной программы Windows на экране появляется диалоговое окно печати. Рядом с именем принтера предусмотрена кнопка **Properties (Свойства)**.

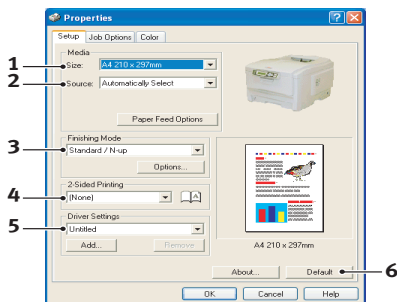


Щелчок по кнопке **Свойства** открывает новое окно, содержащее краткий список настроек принтера в драйвере, которые могут быть использованы при печати документа. Настройки доступны из прикладной программы только, чтобы изменить их для конкретных приложений или документов. Измененные настройки действуют до тех пор, пока работает данная программа.

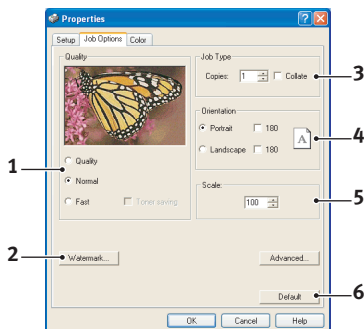
## Вкладка "Настройки"

При щелчке по кнопке **Свойства** в диалоговом окне печати прикладной программы на экране появляется окно драйвера, где можно указать предпочтения печати текущего документа.

1. Размер бумаги должен совпадать с размером бумаги документа (если вы не хотите изменить масштаб распечатки, чтобы уместить ее на листе другого размера), а также с размером бумаги, загружаемой в принтер.
2. Вы можете выбрать один из следующих источников подачи бумаги: Лоток 1 (стандартный лоток для бумаги), Лоток 2 (если установлен дополнительный второй лоток для бумаги) или универсальный лоток. Для выбора нужного лотка вы также можете щелкнуть по соответствующей области графического экрана.
3. Вы можете выбирать различные варианты завершающей печати документа, в частности: стандартная печать одной страницы на листе либо печать N-цр (где N – это любое число до 16) для печати нескольких страниц уменьшенного масштаба на одном листе. Печать буклетов предусматривает печать двух страниц с обеих сторон листа бумаги таким образом, чтобы при складывании получилась книжечка. Для этого в принтере необходимо установить устройство двусторонней печати.  
При печати плакатов большие страницы документа печатаются на нескольких листах в виде мозаики.
4. При двусторонней печати вы можете выбирать подачу бумаги длинной или короткой стороной. Естественно, для этого в принтере необходимо установить устройство двусторонней печати.
5. Если вы ранее изменили некоторые предпочтения печати и сохранили их, то вместо того, чтобы специально задавать эти предпочтения каждый последующий раз, вы можете просто вызвать их.
6. Щелкнув по этой кнопке, вы можете вернуть настройки по умолчанию.

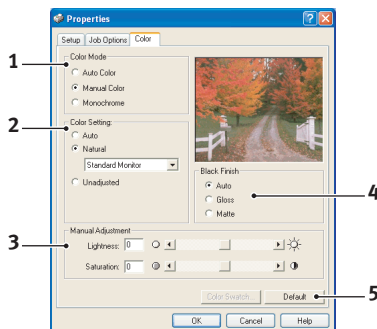


## Вкладка "Опции задания"



1. Разрешение печати документа можно задавать следующим образом:
  - › Для обеспечения наилучшего качества печати выбирается разрешение 600 x 1200 dpi. Эта опция требует большого объема памяти принтера, и печать документов занимает больше времени.
  - › Для обычной печати выбирается разрешение 600 x 600 dpi, которое может быть использовано во всех приложениях кроме особо чувствительных.
  - › Для быстрой печати выбирается разрешение 300 x 300 dpi, которое может быть использовано для печати черновиков документов, где качество не имеет большого значения.
2. На фоне основного изображения вы можете печатать водяные знаки. Эта функция может использоваться для обозначения типа документа, например, "Проект" или "Конфиденциальный".
3. Вы можете задавать непрерывную печать до 999 копий документа, но при этом нужно заполнить лоток бумагой таким образом, чтобы ее хватило для выполнения столь длинного задания.
4. Вы можете задавать книжную (по высоте) или альбомную (по ширине) ориентацию страницы.
5. Размер печатаемых страниц можно менять таким образом, чтобы они уместились на носителях большего или меньшего размера.
6. Щелкнув по этой кнопке, вы можете вернуть настройки по умолчанию.

## Вкладка "Цвет"

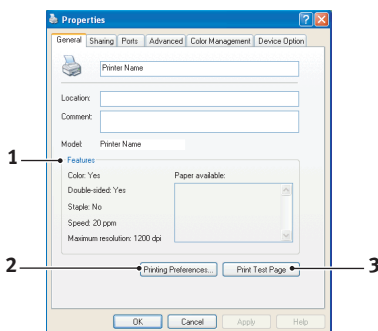


1. Контроль за цветовыми настройками принтера может осуществляться в автоматическом или ручном режиме. В большинстве случаев автоматическое управление является предпочтительным. Другие опции этого окна становятся доступными только при выборе режима управления, отличного от автоматического.
2. Вы можете задавать различные опции подбора цветов, в зависимости от источника изображения на документе. Например, фотографии, выполненные цифровым фотоаппаратом, требуют иного подбора цветов, чем деловые графические документы, созданные в электронных таблицах. В общем случае оптимальным вариантом подбора цветов также является автоматический.
3. Отпечатанный документ может быть более темным или более светлым, а цвета на нем могут быть более яркими и насыщенными.
4. Область черного цвета может быть отпечатана с использованием 100% пурпурного, бирюзового и желтого тонеров для получения глянцевої поверхности документа, либо только черным тонером, чтобы документ имел матовый вид. Если выбрана автоматическая настройка, то драйвер выбирает оптимальный вариант в зависимости от состава изображения.
5. Щелкнув по этой кнопке, вы можете вернуть настройки по умолчанию.

# Настройки из Панели управления Windows

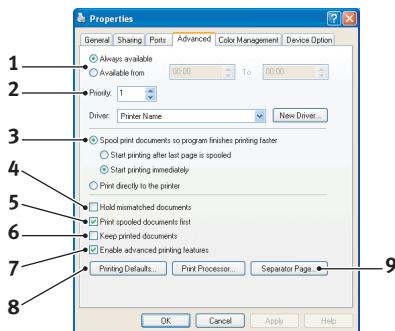
Открытие окна свойств драйвера непосредственно из Windows, а не из прикладной программы, обеспечивает пользователям более широкий выбор возможных настроек. Выполненные в этом окне изменения повлияют на все документы, печатаемые из приложений Windows, и сохраняются в памяти между сеансами печати.

## Вкладка "Общие"



1. В этой области перечислены некоторые важные характеристики принтера, включая дополнительные возможности, например дуплексная (двусторонняя) печать.
2. При нажатии этой кнопки открываются окна, которые описаны выше для компонентов, настраиваемых из прикладной программы. Однако, выполненные в них изменения будут сохранены в настройках по умолчанию для всех приложений Windows.
3. При нажатии этой кнопки печатается тестовая страница для проверки рабочего состояния принтера.

## Вкладка "Расширенные"



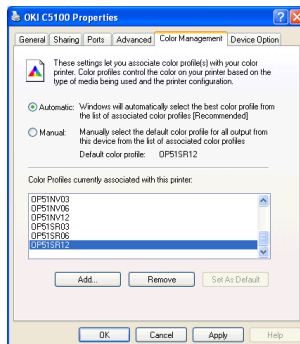
1. Здесь вы можете указать, в какое время принтер будет доступен для работы.
2. Обозначает текущий приоритет от 1 (низший) до 99 (высший). Документы с более высоким уровнем приоритета печатаются в первую очередь.
3. Обозначает буферизацию документов (хранение в специальном файле печати) перед печатью. Затем документ печатается на фоне основной работы, обеспечивая более быструю доступность прикладной программы для дальнейших операций.
4. Означает, что документ не будет отпечатан до тех пор, пока последняя страница не помещена в буфер. Если в процессе печати прикладной программе необходимо много времени для расчетов, и это вызывает более длительную паузу при печати, то принтер может преждевременно предположить, что печать завершена. Выбор этой опции предотвращает возникновение подобной ситуации, но печать заканчивается несколько позже в связи с задержкой начала печати.
5. Данная опция противоположна предыдущей. Печать начинается сразу же после начала буферизации документа.
6. Означает, что документ не отправляется в буфер, а печатается непосредственно из программы. До окончания печати программа обычно не готова к работе. Эта опция требует меньше места на диске компьютера, поскольку она не предусматривает создания буферного файла.
7. Дает программе буферизации печати команду проверки настроек документа и их соответствия настройкам принтера перед началом печати. При выявлении несоответствия документ отправляется в очередь на печать и не печатается до тех пор,

пока не будут изменены настройки принтера. Подобные документы, находящиеся в очереди на печать, не влияют на печать документов, соответствующих настройкам принтера.

- 8.** Означает, что при определении следующего печатаемого документа программа буферизации печати должна отдавать предпочтение документам, буферизация которых завершена, даже если они имеют более низкий уровень приоритета по сравнению с другими документами. Если такие документы отсутствуют, то программа буферизации печати отдает предпочтение буферизуемым документам большего размера. Эта опция используется для обеспечения максимальной эффективности печати. Когда она отключена, программа буферизации печати отдает предпочтение документам с более высоким уровнем приоритета.
- 9.** Означает, что программа буферизации печати не должна стирать из памяти выполненные документы. Это позволяет перенаправлять документы на принтер из программы буферизации вместо того, чтобы вновь печатать их из прикладной программы. Частое использование данной опции требует большего объема свободного места на диске компьютера.
- 10.** Определяет доступность расширенных возможностей печати (печать буклетов, порядок страниц и количество страниц на листе) в зависимости от принтера. При обычной печати эта опция должна быть включена. При возникновении проблем с совместимостью ее можно отключить. В последнем случае расширенные возможности печати могут стать недоступными даже при поддержке их оборудованием.
- 11.** Эта кнопка обеспечивает доступ к окнам настройки, используемым при печати из прикладных программ. Изменения, выполненные из Панели управления Windows, сохраняются как настройки Windows по умолчанию.
- 12.** Вы можете создать и задать разделительную страницу, печатаемую между документами. Эта функция может пригодиться при совместном использовании принтера несколькими компьютерами – с ее помощью пользователь может легко найти свои документы в общей стопке.

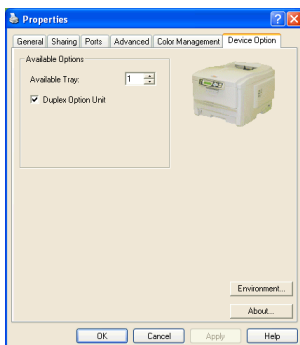
## Вкладка "Управление цветом"

В этом окне вы можете выбрать профиль подбора цветов, используемый для получения оптимального соответствия цветам на исходном устройстве (экране компьютера, сканере или фотоаппарате). Подбор цветов – это это отдельная тема, описанная в других разделах настоящего руководства.



## Вкладка "Опции устройства"

В этом окне вы можете выбрать дополнительные устройства, которые могут быть установлены в принтер. Более подробная информация по этой теме приведена в разделе, посвященном установке дополнительных устройств.



# Отличия для Windows 9x

Экраны и некоторые процедуры в Windows 9x существенно отличаются от других версий Windows (2000/XP и т.д.). Настоящая глава в основном посвящена этим отличиям. Для получения более подробной информации можно обратиться к соответствующей теме или к интерактивному справочному руководству.

## Настройки принтера в Windows

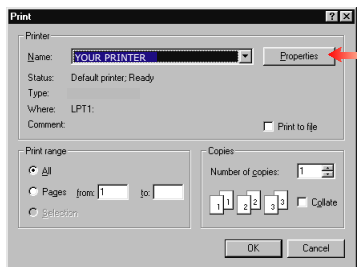
Доступ ко многим функциям можно получить с операторской панели принтера.

Драйвер принтера для Windows также содержит настройки для многих из этих элементов. Если элементы драйвера принтера такие же, как в меню панели оператора, и вы печатаете документы из Windows, то настройки драйвера принтера для Windows заменят собой установки меню панели оператора.

## Предпочтения печати в приложениях Windows

Если вы печатаете документ из приложения Windows, на экране появляется диалоговое окно печати. В нем обычно указывается имя принтера, на котором будет отпечатан документ. Рядом с именем принтера есть кнопка **Properties (Свойства)**.

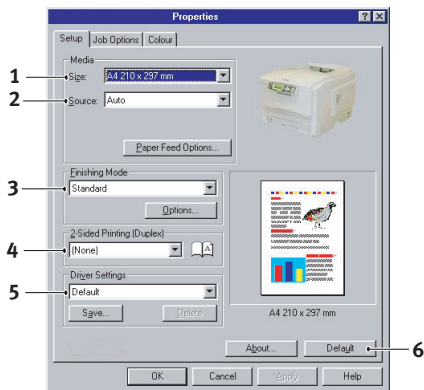
При щелчке по кнопке **Свойства** открывается новое окно, содержащее краткий список настроек принтера, имеющихся в драйвере, которые могут быть выбраны для данного документа. Из прикладной программы может быть получен доступ только к тем настройкам, которые могут быть изменены для данной программы или документа. Настройки, изменяемые в прикладной программе, действуют лишь в течение того времени, пока работает данная программа.



## Вкладка "Настройка"

При щелчке по кнопке **Properties (Свойства)** в диалоговом окне печати приложения Windows открывается окно драйвера, в котором можно указать предпочтения печати для текущего документа.

1. Размер бумаги должен соответствовать размеру листа документа (если вы не задаете масштабирование распечатки для соответствия иному размеру) и размеру бумаги, установленному в принтере.
2. Вы также можете выбрать любой из следующих источников подачи бумаги: Лоток 1 (стандартный лоток для бумаги), Лоток 2 (если в принтере установлен второй дополнительный лоток для бумаги) или универсальный лоток. Вы можете также щелкнуть по соответствующей части изображения принтера для выбора нужного лотка.
3. Кроме этого, можно установить различные варианты завершающей печати документа, в частности, нормальная печать одной страницы на листе или N-up (где N- может быть любым числом до 16) для печати нескольких страниц на листе в уменьшенном масштабе. При печати буклетов с каждой стороны листа бумаги печатаются две страницы, так что они могут быть сложены в виде буклета. Печать буклета требует установки в принтере устройства двусторонней печати.  
Печать плакатов обеспечивает вывод больших страниц, включающих несколько листов.
4. При двусторонней печати вы можете задать поворот страницы относительно длинного или короткого края. Естественно, это требует установки в принтере устройства дуплексной печати.
5. Если вы изменили некоторые предпочтения печати и сохранили их в виде набора, то вы можете обратиться к ним вновь. При этом не нужно задавать их заново каждый раз, когда они вам потребуются.



6. Одна кнопка на экране восстанавливает настройки по умолчанию.

## Вкладка "Опции задания"

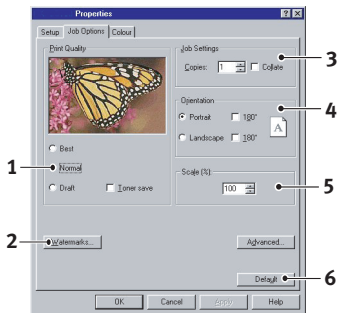
1. Разрешение при печати документа может быть установлено следующим образом:

- › Самое высокое качество печати обеспечивается при разрешении 600 x 1200 dpi. Эта опция требует максимальной памяти принтера и занимает больше всего времени.

- › При нормальной настройке разрешение составляет 600 x 600 dpi и подходит для большинства приложений, кроме наиболее чувствительных.

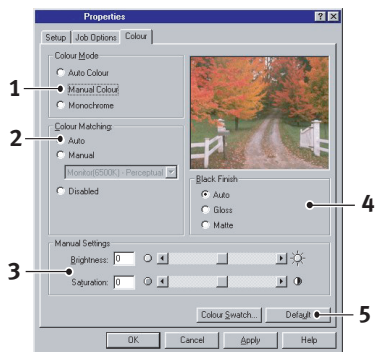
- › Самая быстрая печать обеспечивается при разрешении 300 x 300 dpi и подходит для печати черновиков документов, когда качество не имеет существенного значения.

2. Вы можете печатать текст водяных знаков на фоне главного изображения страницы. Это полезно для маркировки документов как черновик, конфиденциальный и др.
3. Вы можете выбрать непрерывную печать до 999 копий, хотя для такой длинной печати вам нужно будет доверху заполнить лоток с бумагой.
4. Страница может иметь книжную (по длине) или альбомную (по ширине) ориентацию.
5. Можно менять масштаб печатаемых страниц, чтобы они умещались на носителях большего или меньшего размера.
6. Одна кнопка на экране восстанавливает настройки по умолчанию.



## Вкладка "Цвет"

1. Цвет можно регулировать автоматически или вручную. В большинстве случаев идеальна автоматическая регулировка. Однако, если необходима точная настройка яркости или насыщенности, выберите опцию **Manual Colour (Ручное управление цветом)**.



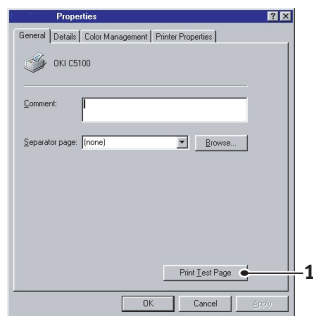
2. Вы можете выбрать различные варианты подбора цветов в зависимости от источника получения изображения на документе. Например, для фотографий, сделанных цифровым фотоаппаратом, может потребоваться иной метод подбора цветов, чем для деловых графических документов, которые созданы с помощью электронных таблиц. Необходимо подчеркнуть еще раз, что в общем случае оптимальным выбором является автоматическая регулировка.
3. Полученные цвета могут быть светлее, темнее, насыщеннее или живее, чем нужно.
4. Области черного цвета могут быть отпечатаны с использованием 100% бирюзового, пурпурного и желтого цветов, что придает им более глянцевый оттенок, либо только черным тоном для получения матового изображения. При автоматической настройке драйвер подбирает оптимальный вариант печати в зависимости от характера изображения.
5. Одна кнопка на экране восстанавливает настройки по умолчанию.

# Настройка из Панели управления Windows

Открытие окна свойств драйвера не из прикладной программы, а непосредственно с панели управления обеспечивает более широкий выбор настроек. Выполненные при этом изменения будут распространяться на все документы, которые печатаются в приложениях Windows, и сохраняются в памяти после выключения компьютера.

## Вкладка "Общие"

1. С помощью этой кнопки можно отпечатать пробную страницу для проверки работы принтера.

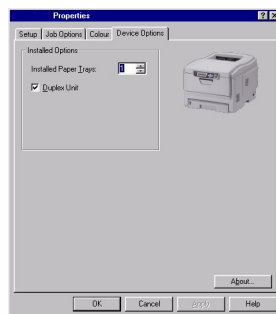


## Вкладка "Опции устройства"

В этом окне вы можете выбрать, какие дополнительные устройства установлены в принтере. Более подробная информация об этой вкладке приведена в разделе "Установка дополнительных устройств" настоящего руководства.

Для выбора вкладки:

1. Выберите вкладку **Printer Properties (Свойства принтера)** в диалоговом окне свойств принтера.
2. Выберите вкладку **Device Options (Опции устройства)** из раскрывающегося меню.



# Цветная печать

Драйверы, поставляемые с принтером, обеспечивают несколько возможностей управления цветной печатью. Обычно достаточно автоматических установок, содержащих разумные настройки по умолчанию, которые обеспечивают хорошие результаты для большинства документов.

Многие прикладные программы имеют собственные цветовые настройки, которые могут заменять собой настройки драйвера принтера. Обратитесь к документации по используемому программному обеспечению для получения более подробной информации об особенностях программы в сфере управления цветом.

## Факторы, влияющие на внешний вид распечатки

Если вы хотите установить настройки цвета в драйвере принтера вручную, то просим иметь в виду, что воспроизведение цвета является весьма сложным вопросом и существует много факторов, которые следует принимать во внимание. Некоторые из наиболее важных факторов указаны ниже.

### Различия между диапазоном цветов, которые могут воспроизводить монитор и принтер

- › Ни монитор, ни принтер не могут воспроизводить полный диапазон цветов, видимый человеческим глазом. Каждое устройство ограничено определенным набором цветов. Кроме этого, принтер не может воспроизводить все цвета, видимые на мониторе, и наоборот.
- › В этих приборах используются совершенно разные технологии представления цвета. Монитор использует красный, зеленый и синий люминофор (или жидкокристаллический дисплей - LCD), а принтер - бирюзовый, пурпурный, желтый и черный (СМУК) тонер или чернила.
- › Экран компьютера в состоянии воспроизводить очень живые и яркие цвета (например, ярко-красный или синий), которые нелегко передать на принтер при помощи тонера или чернил. С другой стороны, некоторые цвета можно отпечатать (например, определенные оттенки желтого), но невозможно точно показать на экране. Это несоответствие между мониторами и принтерами часто является главной причиной несоответствия отпечатанных цветов изображенным на экране.

## Условия просмотра

Распечатка может выглядеть различным образом при разных условиях освещения. Например, цвет на бумаге, находящейся рядом с освещенным солнцем окном, выглядит иначе, чем при обычном флюоресцентном освещении офисов.

## Настройки цвета драйвера принтера

Ручные настройки драйвера могут изменить внешний вид распечатки. Существует несколько возможностей обеспечения соответствия цветов на экране и на бумаге.

## Настройки экрана

Внешний вид документа в компьютере зависит от настроек яркости и контрастности экрана. Кроме того, на "теплоту" или "холодность" цветов влияет цветовая температура монитора.

В стандартных мониторах предусмотрены следующие настройки:

- › 5000k Самые теплые цвета; желтоватый оттенок, который обычно используется при печати графических изображений.
- › 6500k Более прохладные цвета; приближены к условиям дневного освещения.
- › 9300k Холодные цвета; во многих экранах компьютера и телевизорах задаются по умолчанию.

(k = градусы Кельвина, единица измерения температуры.)

## Представление цветов в прикладной программе

Некоторые графические приложения (Corel Draw или Adobe Photoshop) и офисные программы (Microsoft Word) могут воспроизводить цвет по-разному. Более подробную информацию можно прочесть в интерактивной справочной системе или в руководстве для пользователя программой.

## Тип бумаги

Тип используемой бумаги также значительно влияет на цвет распечатки. Например, печать на бумаге из вторсырья выглядит более тускло, чем на глянцевой бумаге специального состава.

## Выбор метода подбора цветов

Невозможно подобрать "правильный" способ обеспечения соответствия между документом на экране компьютера и его эквивалентом на бумаге. Существует много факторов, влияющих на получение точных и воспроизводимых цветов.

Приводимые ниже указания могут помочь вам добиться оптимальных результатов печати. Предусмотрено несколько возможностей обеспечения требуемого соответствия цветов, в зависимости от печатаемого документа.

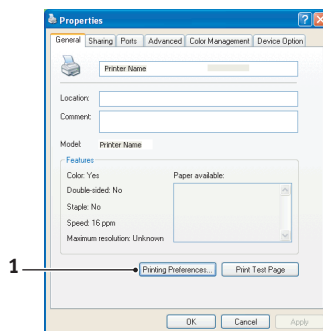
Настоящие рекомендации приведены только для общего руководства. Фактические результаты могут различаться в зависимости от программы, из которой ведется печать. Некоторые программы заменяют установки подбора цветов в драйвере принтера без предупреждения.

## Доступ к опциям подбора цветов

Опция подбора цветов в драйвере принтера призвана помочь вам обеспечить соответствие отпечатанных цветов цветам на экране компьютера или в другом источнике, например, в цифровом фотоаппарате.

Для открытия опций подбора цветов на Панели управления Windows:

1. Откройте окно "Принтеры" (именуемое как "Принтеры и факсы" в Windows XP).
2. Щелкните правой кнопкой по имени принтера и выберите **Свойства**.
3. Щелкните по кнопке **Предпочтения печати** (1).

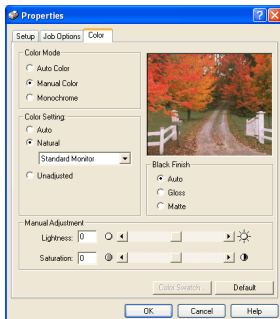


Для открытия опций подбора цветов из прикладной программы Windows:

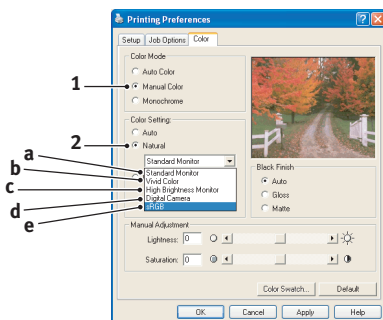
1. Выберите **Файл-Печать...** из строки меню прикладной программы.
2. Щелкните по кнопке **Свойства** рядом с именем принтера.

## Задайте опции подбора цветов

1. Во вкладке **Цвет** выберите **Ручное управление цветом** для подбора цветов.



2. Пометьте **Ручное управление цветом** и выберите из следующих доступных опций:



- (a) Стандартный монитор (6500k Perceptual)  
Оптимизирован для печати фотографий при дневном свете.
- (b) Монитор с живым цветом (6500k)  
Оптимизирован для печати ярких цветов. Подходит для печати деловых графических документов.
- (c) Монитор высокой яркости (9300k)  
Оптимизирован для печати фотографий при использовании профессионального графического монитора.
- (d) Цифровой фотоаппарат  
Оптимизирован для печати фотографий, выполненных цифровым фотоаппаратом. Выполняет печать в более светлых и ярких тонах. Для некоторых фотографий могут

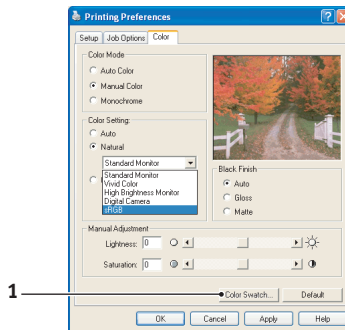
лучше подойти другие настройки, в зависимости от снимаемых объектов и условий съемки.

(e) sRGB

Оптимизирован для соответствия конкретных цветов, например цвет эмблемы компании. Цвета, включенные в цветовую гамму принтера, печатаются без малейшего изменения. Меняются только цвета, не входящие в набор печатаемых цветов.

## Использование цветовых образцов

Функция цветовых образцов печатает таблицу, содержащую диапазон цветовых образцов. Заметьте, что это не весь диапазон цветов, воспроизводимых принтером. Для каждого образца указаны его значения RGB (красный, зеленый, синий). Это может быть использовано для выбора определенных цветов в прикладной программе, позволяющей выбирать собственные значения RGB. Просто щелкните по кнопке цветовых образцов (1) и выберите любую из возможных опций.



### Пример использования функции цветовых образцов:

Допустим, что вам нужно напечатать эмблему, включающую определенный оттенок красного цвета. Вам следует выполнить следующие шаги:

1. Отпечатайте цветовой образец, затем выберите оттенок красного, наиболее соответствующий вашим требованиям.
2. Запишите значения RGB для выбранного вами оттенка.

3. Введите эти значения, используя указатель цвета, предусмотренный в программе, и измените эмблему соответственно.

Цвет в системе цветопередачи RGB, который вы видите на экране, может отличаться от цвета, распечатанного на цветовом образце. В этом случае не стоит беспокоиться – просто экран и принтер воспроизводят цвета по-разному. Однако это не имеет значения, поскольку вашей главной целью является печать нужного цвета.

# Функции меню

В этом разделе описаны меню, доступ к которым осуществляется через кнопки управления панели оператора и которые изображаются в окне ЖК-дисплея.

Необходимо отметить, что многие из этих настроек часто заменяются установками драйверов принтера для Windows. Однако, некоторые настройки драйвера могут быть оставлены в "Настройках принтера", которые затем будут настройками по умолчанию для указанных меню принтера.

Настройки по умолчанию приведены **жирным шрифтом** в следующих таблицах.

При нормальных условиях работы, называемых "режимом готовности", в окне ЖК дисплея будет показана строка ONLINE. Чтобы войти в систему меню в этих условиях, нажмите кнопки +/- на панели оператора для перемещения вверх и вниз по списку до появления желаемого меню. Затем поступайте следующим образом:

1. Нажмите **ENTER** для входа в меню.
2. При помощи кнопок +/- перемещайтесь вверх и вниз от одного элемента меню к другому. Когда нужный элемент будет выведен на экран, нажмите **ENTER** для редактирования этого элемента. Напротив текущего значения появится звездочка (\*).
3. При помощи кнопок +/- перемещайтесь вверх и вниз между настройками, и при появлении нужной настройки нажмите **ENTER**. Напротив текущего значения настройки появится звездочка (\*).
4. Нажмите **BACK** для возвращения к списку элементов меню.
5. Выполните одно из следующих действий:
  - › Вновь нажмите **BACK** для перемещения вверх в списке меню;

*или...*

- › Нажмите **ON LINE** для выхода из системы меню и возвращения в режим готовности.

## Меню информации

С помощью этого меню можно быстро просматривать различные элементы, хранящиеся в принтере.

Меню информации		
Элемент	Действие	Объяснение
PRINT MENU MAP (ПЕЧАТЬ КАРТЫ МЕНЮ)	EXECUTE (ВЫПОЛНИТЬ)	Печатает полный список меню с указанием текущих настроек.
DEMO1	EXECUTE	Печать демонстрационной страницы.

## Меню печати

С помощью этого меню можно управлять различными функциями, связанными с заданиями печати.

Меню печати		
Элемент	Настройка	Объяснение
COPIES (КОПИИ)	1-999	Введите число печатаемых копий документа от 1 до 999.
PAPER FEED (ПОДАЧА БУМАГИ)	TRAY1 (ЛОТОК1) TRAY2 (ЛОТОК2) MP TRAY (УНИВЕРСАЛЬНЫЙ ЛОТОК)	Выбирает лоток для подачи бумаги по умолчанию, Лоток 1 (верхний), Лоток 2 (нижний, если установлен) или универсальный лоток.
AUTO TRAY SWITCH (АВТОМАТИЧЕСКОЕ ПЕРЕКЛЮЧЕНИЕ ЛОТКОВ)	ON/OFF	Включает и отключает функцию автоматического переключения лотков.
TRAY SEQUENCE (ПОСЛЕДОВАТЕЛЬНОСТЬ ЛОТКОВ)	DOWN UP PAPER FEED TRAY	Выбирает последовательность лотков при автоматическом выборе и автоматическом переключении
MP TRAY USAGE (ИСПОЛЬЗОВАНИЕ УНИВЕРСАЛЬНОГО ЛОТКА)	<b>DO NOT USE (НЕ ИСПОЛЬЗОВАТЬ)</b> WHEN MISMATCH (ПРИ НЕСООТВЕТСТВИИ)	Если печатаемый документ требует использования размера бумаги, который не установлен в выбранном лотке, то принтер может автоматически подать бумагу из универсального лотка. Если эта функция не включена, то принтер остановится и потребует загрузки правильного размера бумаги.
MEDIA CHECK (ПРОВЕРКА НОСИТЕЛЯ)	<b>ENABLE (ВКЛЮЧЕНА)</b> DISABLE (ВЫКЛЮЧЕНА)	Определяет, проверяет ли принтер соответствие загруженного размера листа требуемому размеру листа для печатаемого документа.
MONO-PRINT SPEED (СКОРОСТЬ МОНОХРОМНОЙ ПЕЧАТИ)	<b>AUTO (АВТО)</b> COLOR SPEED (ЦВЕТНАЯ ПЕЧАТЬ) NORMAL SPEED (НОРМАЛЬНАЯ ПЕЧАТЬ)	Выбирает скорость печати принтера для используемого типа носителя.

## Меню носителя

Это меню обеспечивает настройку широкого диапазона носителей печати.

Меню носителя		
Элемент	Настройка	Объяснение
TRAY1 PAPERSIZE (РАЗМЕР БУМАГИ ЛОТКА 1)	A4 / A5 / A6 / B5 LEGAL14 LEGAL13.5 LEGAL13 LETTER EXECUTIVE CUSTOM (ЗАДАВАЕМЫЙ ПОЛЬЗОВАТЕЛЕМ)	Выбирает размер бумаги, загруженной в лотке 1 (верхний лоток при установке обоих лотков). Для настроек CUSTOM (задаваемых пользователем) обратитесь к разделам X-DIMENSION и Y-DIMENSION (размеры X и Y) ниже в этой таблице.
TRAY1 MEDIATYPE (ТИП НОСИТЕЛЯ ЛОТКА 1)	<b>PLAIN (ОБЫЧНАЯ)</b> LETTERHEAD (ФИРМЕННЫЙ БЛАНК) BOND (ОБЛОЖКА) RECYCLED (БУМАГА ИЗ ВТОРСЫРЬЯ) ROUGH (РЕЛЬЕФНАЯ)	Выбирает тип носителя, загруженный в данный лоток. Это поможет принтеру задавать внутренние операционные параметры, например, скорость двигателя и температуру печки, для лучшего соответствия подаваемому носителю. Например, фирменные бланки будут печататься при несколько более низкой температуре печки, чтобы не сместилась краска.
TRAY1 MEDIAWEIGHT (ПЛОТНОСТЬ НОСИТЕЛЯ ЛОТКА 1)	LIGHT (64~74g/ml) (ТОНКАЯ) <b>MEDIUM (75-104g/ml)</b> (СРЕДНЯЯ) HEAVY (105-120g/m <sup>2</sup> ) (ПЛОТНАЯ)	Настраивает принтер в соответствии с плотностью бумаги, загруженной в данный лоток.
TRAY2 PAPERSIZE (РАЗМЕР ЛИСТА ЛОТКА 2)	A4 / A5 / B5 / LEGAL14 LEGAL13.5 LEGAL13 LETTER EXECUTIVE CUSTOM (ЗАДАВАЕМЫЙ ПОЛЬЗОВАТЕЛЕМ)	Задаёт размер бумаги, загруженной в лотке 2 (нижнем), если он установлен. Для настроек CUSTOM (задаваемых пользователем) обратитесь к разделам X-DIMENSION и Y-DIMENSION (размеры X и Y) ниже в этой таблице.
TRAY2 MEDIATYPE (ТИП НОСИТЕЛЯ ЛОТКА 2)	<b>PLAIN (ОБЫЧНАЯ)</b> LETTERHEAD (ФИРМЕННЫЙ БЛАНК) BOND (ОБЛОЖКА) RECYCLED (БУМАГА ИЗ ВТОРСЫРЬЯ) ROUGH (РЕЛЬЕФНАЯ)	Выбирает тип носителя, загруженный в данный лоток.
TRAY2 MEDIAWEIGHT (ПЛОТНОСТЬ НОСИТЕЛЯ ЛОТКА 2)	LIGHT (64~74g/ml) (ТОНКАЯ) <b>MEDIUM (75~104g/ml)</b> (СРЕДНЯЯ) HEAVY (105-120g/ml) (ПЛОТНАЯ) ULTRA HEAVY (121-175g/m <sup>2</sup> ) (СВЕРХПЛОТНАЯ)	Настраивает принтер в соответствии с плотностью бумаги, загруженной в данный лоток.

Меню носителя		
Элемент	Настройка	Объяснение
MPT PAPERSIZE (РАЗМЕР БУМАГИ В УНИВЕРСАЛЬНОМ ЛОТКЕ)	<b>A4 / A5 / A6 / B5</b> LEGAL14 LEGAL13.5 LEGAL13 LETTER EXECUTIVE CUSTOM (ЗАДАВАЕМЫЙ ПОЛЬЗОВАТЕЛЕМ) COM-9 ENVELOPE (КОНВЕРТ) COM-10 ENVELOPE (КОНВЕРТ) MONARCH ENV DL ENVELOPE (КОНВЕРТ) C5 ENVELOPE(КОНВЕРТ)	Выбирает размер бумаги, подаваемой из универсального лотка. Для настроек CUSTOM (задаваемых пользователем) обратитесь к разделам X-DIMENSION и Y-DIMENSION (размеры X и Y) ниже в этой таблице.
MPT PAPERTYPE (ТИП БУМАГИ В УНИВЕРСАЛЬНОМ ЛОТКЕ)	<b>PLAIN</b> LETTERHEAD (ФИРМЕННЫЙ БЛАНК) TRANSPARENCY (ПРОЗРАЧНАЯ ПЛЕНКА) LABELS (ЭТИКЕТКИ) BOND (ОБЛОЖКА) RECYCLED (БУМАГА ИЗ ВТОРСЫРЬЯ) CARD STOCK (БИЗНЕС-КАРТОЧКИ) ROUGH (РЕЛЬЕФНАЯ) GLOSSY (ГЛЯНЦЕВАЯ)	Выбирает тип носителя, загруженный в универсальный лоток, так что принтер может настроить свои внутренние параметры для лучшей обработки подаваемого носителя
MPT MEDIAWEIGHT (ПЛОТНОСТЬ НОСИТЕЛЯ УНИВЕРСАЛЬНОГО ЛОТКА)	<b>MEDIUM (75-90g/ml) (СРЕДНЯЯ)</b> HEAVY (91-121g/ml) (ПЛОТНАЯ) ULTRA HEAVY (122-203g/ml) (СВЕРХПЛОТНАЯ)	Выбирает плотность носителя для подачи из универсального лотка.
UNIT OF MEASURE (ЕДИНИЦЫ ИЗМЕРЕНИЯ)	<b>MILLIMETER (МИЛЛИМЕТР)</b> INCH (ДЮЙМ)	Выбирает единицу измерения для следующих двух элементов.
X-DIMENSION (РАЗМЕР X)	100-210-216 MILLIMETER (МИЛЛИМЕТРОВ)	Задаёт ширину листа, определенную в настройках "CUSTOM" (задаваемых пользователем), как описано в приведенном ниже разделе установок PAPER SIZE (РАЗМЕР ЛИСТА).
Y-DIMENSION(РАЗМЕР Y)	148-297-1200 MILLIMETER (МИЛЛИМЕТРОВ)	Задаёт длину листа, определенную в настройках "CUSTOM" (задаваемых пользователем), как описано в приведенном ниже разделе установок PAPER SIZE (РАЗМЕР ЛИСТА). Обратите внимание, что для печати плакатов из универсального лотка могут быть поданы носители длиной до 1200 мм.

## Меню цвета

Принтер автоматически устанавливает цветовой баланс и плотность с соответствующими интервалами, оптимизируя печатаемое изображение для светлой белой бумаги, рассматриваемой в условиях естественного дневного освещения. Элементы этого меню обеспечивают изменения настроек по умолчанию для специальных или особо трудных заданий печати. По завершении следующего задания печати установки возвращаются к значениям по умолчанию.

Меню цвета		
Элемент	Настройка	Объяснение
DENSITY CONTROL (УПРАВЛЕНИЕ ПЛОТНОСТЬЮ)	<b>AUTO (АВТО)</b> MANUAL (РУЧНАЯ)	При установке AUTO плотность изображения устанавливается автоматически при включении, при установке нового печатного барабана или картриджа с тонером, и через каждые 100, 300 и 500 операций барабана. Если в течение задания печати выполняется 500-я операция барабана, то установка производится в конце этого задания и может занять до 55 секунд. При задании ручной установки эта настройка будет произведена только при вызове ее с помощью следующего элемента меню.
AUTO DENSITY (АВТОМАТИЧЕСКАЯ НАСТРОЙКА ПЛОТНОСТИ)	EXECUTE (ВЫПОЛНИТЬ)	При выборе этого компонента немедленно производится автоматическая регулировка плотности.
AUTO REGISTRATION (АВТОМАТИЧЕСКАЯ РЕГИСТРАЦИЯ)	EXECUTE (ВЫПОЛНИТЬ)	Выполняет автоматическую регистрацию регулировки цвета. Обычно эта операция выполняется при включении, а также после открывания и закрывания верхней крышки. Она точно выравнивает бирюзовые, пурпурные и желтые изображения с черным изображением.
C REG FINE ADJUST (ТОНКАЯ РЕГУЛИРОВКА БИРЮЗОВОГО)	-3~0~+3	Выполняет тонкую регулировку выдержки изображения по сравнению с черным компонентом.
M REG FINE ADJUST (ТОНКАЯ РЕГУЛИРОВКА ПУРПУРНОГО)	-3~0~+3	
Y REG FINE ADJUST (ТОНКАЯ РЕГУЛИРОВКА ЖЕЛТОГО)	-3~0~+3	

## Меню системной конфигурации

Это меню регулирует общие настройки принтера в соответствии с конкретными предпочтениями пользователя.

Меню системной конфигурации		
Элементы	Настройки	Объяснение
POW SAVE TIME (ВРЕМЯ СБЕРЕЖЕНИЯ ЭНЕРГИИ)	5 15 30 <b>60</b> 240	Задаёт интервал времени до автоматического перехода принтера в режим сбережения энергии. В этом режиме потребление энергии снижается до более низкого уровня, необходимого для работы принтера и его готовности к получению данных. Когда задание отправлено, принтер перед началом печати должен разогреться около 1 минуты.
CLEARABLE WARNING (УДАЛЯЕМОЕ ПРЕДУПРЕЖДЕНИЕ)	<b>ON (ВКЛЮЧЕН)</b> JOB (ЗАДАНИЕ)	В положении ON (ВКЛЮЧЕН) не очень важные предупредительные сообщения, например, требование изменения размера бумаги, удаляются при нажатии кнопки <b>ON LINE</b> . В положении JOB (ЗАДАНИЕ) сообщения удаляются после завершения задания печати.
MANUAL TIMEOUT (ЗАДЕРЖКА РУЧНОЙ ПОДАЧИ)	OFF (ВЫКЛЮЧЕНА) 30 <b>60</b>	Определяет, сколько секунд принтер будет ожидать подачу бумаги до отмены задания.
WAIT TIMEOUT (ВРЕМЯ ОЖИДАНИЯ)	5~40~300	Определяет, сколько секунд принтер будет ожидать данные в режиме паузы до принудительного выталкивания страницы. При возникновении такой паузы в режиме эмуляции PostScript задание будет отменено.
LOW TONER (НИЗКИЙ УРОВЕНЬ ТОНЕРА)	<b>CONTINUE</b> (ПРОДОЛЖАТЬ) STOP (ОСТАНОВИТЬСЯ)	Определяет, должен ли принтер продолжать печать при выявлении низкого уровня тонера.
JAM RECOVERY (ВОССТАНОВЛЕНИЕ ЗАСТРЕВАНИЯ БУМАГИ)	<b>ON (ВКЛЮЧЕНО)</b> OFF (ВЫКЛЮЧЕНО)	Определяет, должен ли принтер восстановить рабочее состояние после застревания бумаги. В положении ON принтер попытается вновь отпечатать все страницы, утерянные из-за застревания, после удаления застрявших листов.
LANGUAGE (ЯЗЫК)	<b>английский,</b> немецкий, французский, итальянский, испанский, шведский, норвежский, датский, голландский, турецкий, португальский, польский	Задаёт язык, используемый в окне дисплея и для печати отчетов.

## Меню USB

Это меню управляет работой интерфейса USB принтера.

Меню USB		
Элемент	Установки	Объяснение
VERSION (ВЕРСИЯ)	1.1 / 2.0	Выбирает версию USB для совместимости.
SOFT RESET (МЯГКИЙ СБРОС)	ENABLE (ВКЛЮЧЕН)/ DISABLE (ВЫКЛЮЧЕН)	Включает или выключает команду SOFT RESET.

## Сетевое меню

Это меню управляет работой сетевого интерфейса 10Base-T/100Base-TX принтера.

Сетевое меню		
Элемент	Установки	Объяснение
TCP/IP	ENABLE (ВКЛЮЧЕН)/ DISABLE (ВЫКЛЮЧЕН)	Включает или выключает этот сетевой протокол.
NETBEUI	ENABLE (ВКЛЮЧЕН)/ DISABLE (ВЫКЛЮЧЕН)	Включает или выключает этот сетевой протокол.
IP ADDRESS SET (ЗАДАНИЕ АДРЕСА IP)	AUTO / MANUAL (АВТОМАТИЧЕСКОЕ/ РУЧНОЕ)	Определяет, происходит ли выделение адреса IP автоматически (DHCP) или вручную.
IP ADDRESS (АДРЕС IP)	xxx.xxx.xxx.xxx	Текущий назначенный адрес IP. Для изменения адреса нажмите <b>ENTER</b> и с помощью кнопок <b>+/-</b> измените первый октет, а затем вновь нажмите ENTER для перехода к следующему октету. После задания четвертого октета нажмите ENTER для регистрации нового адреса.
SUBNET MASK (МАСКА ПОДСЕТИ)	xxx.xxx.xxx.xxx	Текущая маска подсети. Для изменения маски подсети выполните операции, описанные выше.
GATEWAY ADDRESS (АДРЕС ШЛЮЗА)	xxx.xxx.xxx.xxx	Текущий назначенный адрес шлюза. Для изменения выполните операции, описанные выше.
INITIALIZE NIC? (ИНИЦИАЛИЗИРОВАТЬ КАРТУ СЕТЕВОГО ИНТЕРФЕЙСА?)	EXECUTE (ВЫПОЛНИТЬ)	Инициализирует аппаратное обеспечение сети.
WEB/IPP	ENABLE (ВКЛЮЧЕН)/ DISABLE (ВЫКЛЮЧЕН)	Включает или выключает возможности конфигурации Web и протокол печати через Интернет.
TELNET	ENABLE (ВКЛЮЧЕН)/ DISABLE (ВЫКЛЮЧЕН)	Включает или выключает возможности конфигурации Telnet.

Сетевое меню		
Элемент	Установки	Объяснение
FTP	<b>ENABLE (ВКЛЮЧЕН)</b> / DISABLE (ВЫКЛЮЧЕН)	Включает или выключает связь через FTP.
SNMP	<b>ENABLE (ВКЛЮЧЕН)</b> / DISABLE (ВЫКЛЮЧЕН)	Включает или выключает протокол SNMP.
LAN	<b>NORMAL (НОРМАЛЬНАЯ)</b> / SMALL (МАЛАЯ)	Задаёт размер сети.

## Меню памяти

Это меню определяет способ использования памяти в принтере.

Меню памяти		
Элемент	Установки	Объяснение
RECEIVE BUF SIZE	<b>AUTO</b> , 0.5MB, 1MB, 2MB, 4MB, 8MB, 16MB,	Устанавливает размер буферной памяти для получения входящих данных. Обычно память выделяется по мере необходимости.
FLASH INITIALIZE	EXECUTE	Удаляет все данные из флэш-памяти

## Меню системных регулировок

Это меню обеспечивает точную настройку положения изображения на отпечатанной странице с шагом 0,25 мм.

Меню системных регулировок		
Элемент	Установки	Объяснение
X ADJUST	-2,00 ~ 0 ~ +2,00	Положение по горизонтали
Y ADJUST	-2,00 ~ 0 ~ +2,00	Положение по вертикали

## Меню эксплуатации

Это меню обеспечивает доступ к различным функциям содержания принтера.

Меню эксплуатации		
Элемент	Настройки	Объяснение
MENU RESET (ПЕРЕУСТАНОВКА МЕНЮ)	EXECUTE (ВЫПОЛНИТЬ)	Переустанавливает меню на установки по умолчанию.
SAVE MENU (СОХРАНИТЬ МЕНЮ)	EXECUTE (ВЫПОЛНИТЬ)	Сохраняет текущие настройки меню в качестве значений по умолчанию. При запросе подтверждения нажмите <b>ENTER</b> для подтверждения или <b>CANCEL</b> для отмены.
POWER SAVE (СБЕРЕЖЕНИЕ ЭНЕРГИИ)	<b>ENABLE (ВКЛЮЧЕН)</b> / DISABLE (ВЫКЛЮЧЕН)	Включает или выключает автоматический режим сбережения энергии. Задержка перед переходом в этот режим задается в меню системной конфигурации.
PAPER BLACK SETTING (НАСТРОЙКИ БУМАГИ ПРИ МОНОХРОМНОЙ ПЕЧАТИ)	-2~0~+2	Используется для незначительной регулировки в случае получения бледного изображения или светлых пятен или полос при монохромной печати на белой бумаге. Выберите более высокое значение для уменьшения обесцвечивания, или меньшее значение для уменьшения пятен или полос в области печати высокой плотности.
PAPER COLOR SETTING (НАСТРОЙКИ БУМАГИ ПРИ ЦВЕТНОЙ ПЕЧАТИ)	-2~0~+2	Как описано выше, но для цветной печати.
TRANSPR BLACK SETTING (НАСТРОЙКИ ПРОЗРАЧНОГО НОСИТЕЛЯ ПРИ МОНОХРОМНОЙ ПЕЧАТИ)	-2~0~+2	Как описано выше, но для монохромной печати на прозрачных носителях.
TRANSPR COLOR SETTING (НАСТРОЙКИ ПРОЗРАЧНОГО НОСИТЕЛЯ ПРИ ЦВЕТНОЙ ПЕЧАТИ)	-2~0~+2	Как описано выше, но для цветной печати на прозрачных носителях.

## Меню использования

Данное меню используется только для информации. В нем можно получить данные об общем использовании принтера и ожидаемом сроке службы его расходных материалов. Это особенно полезно, если вы не располагаете полным набором расходных материалов для замены и должны заранее знать, когда они потребуются.

Меню использования	
Элемент	Объяснение
TOTAL PAGE COUNT (ОБЩИЙ СЧЕТЧИК СТРАНИЦ)	Общее количество страниц, отпечатанных принтером.
TRAYn PAGE COUNT (СЧЕТЧИК СТРАНИЦ ЛОТКАn)	Общее число страниц, поданное из лотка n.
MPT PAGE COUNT (СЧЕТЧИК СТРАНИЦ УНИВЕРСАЛЬНОГО ЛОТКА)	Общее число страниц, поданное из универсального лотка.
COLOR PAGE COUNT (СЧЕТЧИК ЧИСЛА ЦВЕТНЫХ СТРАНИЦ)	Общее количество страниц, отпечатанных принтером в цвете.
MONO PAGE COUNT (СЧЕТЧИК ЧИСЛА МОНОХРОМНЫХ СТРАНИЦ)	Общее число отпечатанных монохромных страниц.
K DRUM LIFE REMAINING (ОСТАВШИЙСЯ СРОК СЛУЖБЫ ЧЕРНОГО БАРАБАНА)	Остающийся процент срока службы этих расходных материалов.
C DRUM LIFE REMAINING (ОСТАВШИЙСЯ СРОК СЛУЖБЫ БИРЮЗОВОГО БАРАБАНА)	
M DRUM LIFE REMAINING (ОСТАВШИЙСЯ СРОК СЛУЖБЫ ПУРПУРНОГО БАРАБАНА)	
Y DRUM LIFE REMAINING (ОСТАВШИЙСЯ СРОК СЛУЖБЫ ЖЕЛТОГО БАРАБАНА)	
K TONER (ЧЕРНЫЙ ТОНЕР)	
C TONER (БИРЮЗОВЫЙ ТОНЕР)	Размер картриджа и текущий уровень тонера.
M TONER (ПУРПУРНЫЙ ТОНЕР)	
Y TONER (ЖЕЛТЫЙ ТОНЕР)	

# Замена расходных материалов

Этот раздел описывает, как производить замену расходных материалов в случае необходимости. Ожидаемый срок службы расходных материалов должен составлять:

- › Тонер — 5000 страниц формата А4 при 5% покрытии, то есть, 5% печатаемой области покрыто данным цветом. Срок службы тонера напрямую зависит от процента покрытия. Например, при 10% покрытии его хватает на 2500 страниц, а при 2,5% - на 10.000 страниц.
- › Тонер, входящий в комплект поставки принтера, рассчитан на 3000 страниц формата А4, поскольку тонер, которого хватило бы для печати 1500 страниц этого формата, используется для заполнения печатного барабана.
- › Печатный барабан— 17.000 страниц (при обычной офисной печати, где 20% печатаемых документов состоят всего из 1 страницы, 30% - из трех страниц, а 50% - из 15 и более страниц).
- › Ремень переноса - около 50.000 страниц формата А4.
- › Печка - около 45.000 страниц формата А4.

## Подробности заказа расходных материалов

Элемент	Срок службы	Заказ №.
Тонер, высокой емкости, черный	5.000 А4 при 5%	42127408
Тонер, высокой емкости, бирюзовый	5.000 А4 при 5%	42127407
Тонер, высокой емкости, пурпурный	5.000 А4 при 5%	42127406
Тонер, высокой емкости, желтый	5.000 А4 при 5%	42127405
Тонер, упаковка "Радуга" (1 ед. СМУК)	5.000 А4 при 5%	42403002
Печатный барабан, черный	17.000 страниц А4*	42126608
Печатный барабан, бирюзовый	17.000 страниц А4*	42126607
Печатный барабан, пурпурный	17.000 страниц А4*	42126606
Печатный барабан, желтый	17.000 страниц А4*	42126605
Печка	45.000 страниц А4	42158603
Ремень переноса	50.000 А4 при 3/ задание	42158702

\* Средний срок службы

**Рекомендуется всегда использовать только оригинальные расходные материалы компании Оki. Использование "совместимых" и поддельных материалов может снизить производительность и вызвать повреждение принтера, на которое не распространяется действие гарантий.**

## Замена картриджа с тонером

Тонер, используемый в данном принтере, представляет собой очень сильно измельченный порошок. Он содержится в 4 картриджах: бирюзовом, пурпурном, желтом и черном – по одному в каждом из них.

Подготовьте лист бумаги, куда вы сможете уложить использованный картридж после установки нового.

Старый картридж следует выбрасывать в пакете, в котором прибыл новый. Следуйте всем указаниям и действующим рекомендациям, касающимся утилизации подобных продуктов.

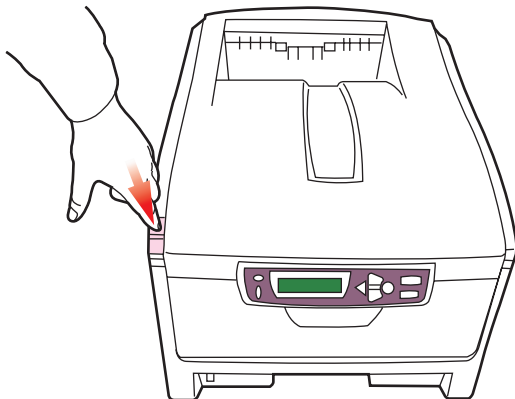
При просыпании порошка тонера легко смахните его. Если этого недостаточно, удалите оставшийся тонер холодной влажной тряпкой. *Не пользуйтесь горячей водой и никогда не используйте растворители. Они могут сделать пятна постоянными.*

### Предупреждение

**При вдыхании тонера или при его попадании в глаза выпейте немного воды или промойте глаза большим количеством холодной воды. Немедленно обратитесь за медицинской помощью.**

Выключите принтер и дайте печке остыть в течение 10 минут, и только после этого откройте крышку.

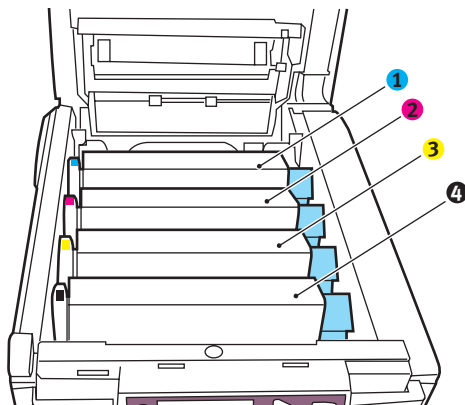
1. Нажмите на ручку открывания и полностью откройте верхнюю крышку принтера.



### **Предупреждение!**

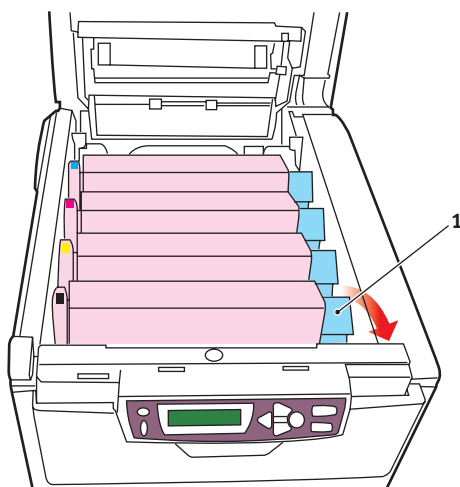
Если принтер был включен, то печка может быть горячей. Эта зона четко отмечена. Не касайтесь ее.

2. Заметьте положение четырех картриджей.

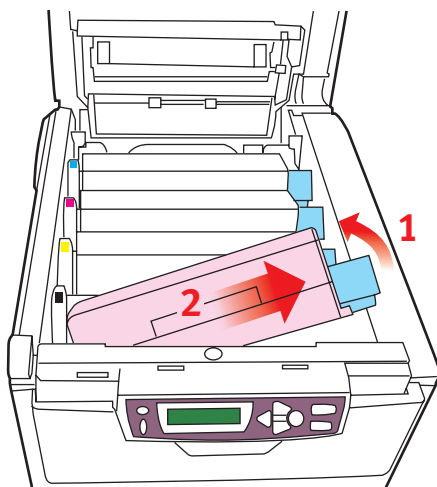


- |                       |                       |
|-----------------------|-----------------------|
| 1. Бирюзовый картридж | 2. Пурпурный картридж |
| 3. Желтый картридж    | 4. Черный картридж    |

3. Потяните цветной рычаг высвобождения тонера (1) на заменяемом картридже в направлении передней части принтера.



4. Приподнимите правый край картриджа и потяните картридж вправо для освобождения левого края, как показано на рисунке. Извлеките картридж с тонером из принтера.

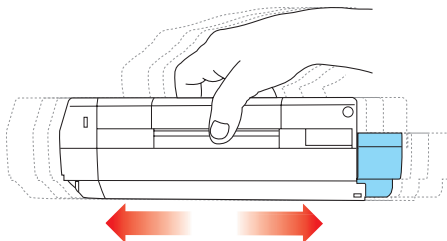


5. Аккуратно уложите картридж на лист бумаги во избежание загрязнения мебели и повреждения зеленой поверхности барабана.

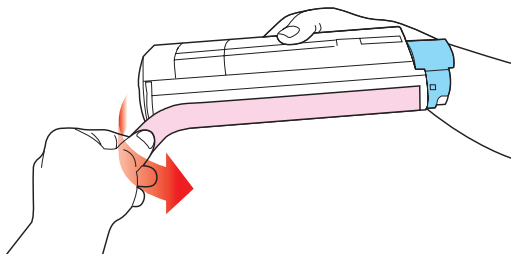
### Предостережение!

**Зеленая поверхность печатного барабана очень нежная и чувствительна к свету. Не касайтесь ее и не подвергайте воздействию комнатного света более, чем на 5 минут. Если барабан должен находиться вне принтера более указанного времени, то поместите картридж внутрь черного пластикового пакета, чтобы предохранить его от попадания света. Никогда не подвергайте барабан воздействию прямого солнечного света или очень яркого комнатного освещения.**

6. Достаньте новый картридж из коробки, но временно оставьте упаковку на месте.
7. Аккуратно встряхните новый картридж из стороны в сторону для высвобождения и равномерного распределения тонера в картридже.

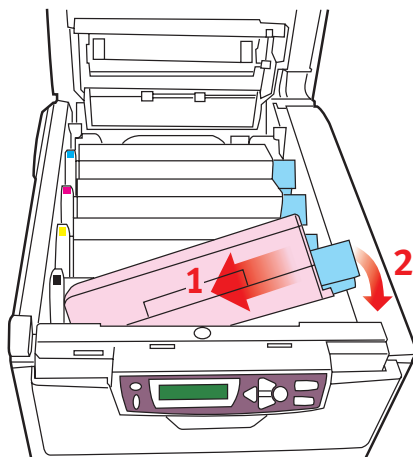


8. Удалите упаковочный материал и липкую ленту с нижней поверхности картриджа.

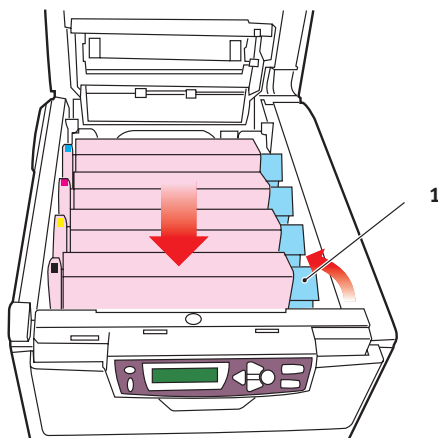


9. Удерживая картридж за середину верхней части с цветным рычагом, направленным вправо, опустите его на блок печатного барабана, из которого был извлечен старый картридж.

10. Вставьте сначала левый край картриджа в блок печатного барабана, прижимая его против пружины блока барабана, а затем опустите в блок правый торец картриджа.



11. Мягко нажмите на картридж, чтобы обеспечить его жесткую фиксацию, и нажмите на цветной рычаг (1) в направлении тыльной части принтера. Это заблокирует картридж на месте и освободит тонер в блок печатного барабана.



12. В заключение закройте верхнюю крышку и сильно нажмите на нее с двух сторон для закрывания защелок.

## Замена печатного барабана

Выключите принтер и подождите 10 минут, пока охладится печка.  
Только после этого можно открыть крышку.

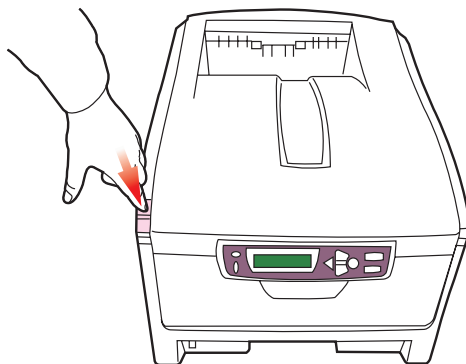
### Предостережение!



Прибор восприимчив к статическому электричеству. Обращаться с осторожностью.

Принтер включает четыре печатных барабана: бирюзовый, пурпурный, желтый и черный.

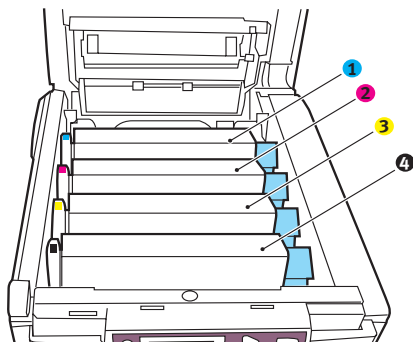
1. Нажмите на ручку открывания и полностью откройте крышку принтера.



### Предупреждение!

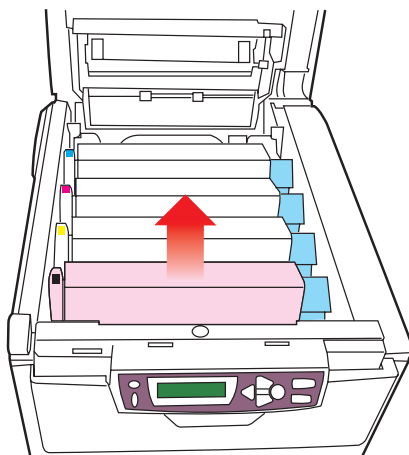
Если принтер был включен, то печка может быть горячей. Эта зона четко отмечена. Не касайтесь ее.

2. Заметьте положение четырех картриджей.



1. Бирюзовый картридж      2. Пурпурный картридж  
3. Желтый картридж        4. Черный картридж

3. Удерживая печатный барабан за середину верхней части, поднимите его вверх вместе с картриджем с тонером и извлеките из принтера.

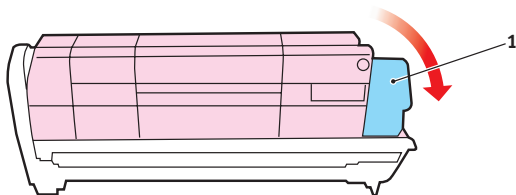


4. Осторожно уложите картридж на лист бумаги во избежание загрязнения мебели и повреждения зеленой поверхности барабана.

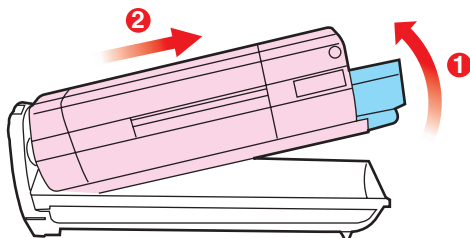
### Предостережение!

Зеленая поверхность печатного барабана очень нежная и чувствительна к свету. Не касайтесь ее и не подвергайте воздействию комнатного света более, чем на 5 минут. Если барабан должен находиться вне принтера более указанного времени, то поместите картридж внутрь черного пластикового пакета, чтобы предохранить его от попадания света. Никогда не подвергайте барабан воздействию прямого солнечного света или очень яркого комнатного освещения.

5. Возьмите цветной рычаг освобождения тонера (1) и потяните его вправо, в направлении к себе. Это освободит связь между картриджем с тонером и картриджем печатного барабана.

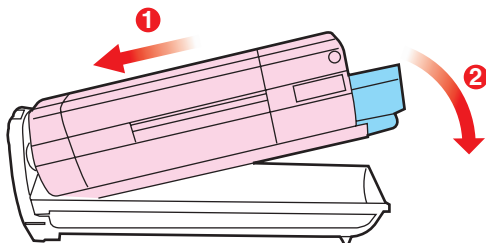


6. Поднимите правый конец картриджа и потяните картридж вправо для освобождения левого торца как показано, и вытащите картридж с тонером из принтера. Уложите картридж на лист бумаги во избежание загрязнения мебели и повреждения зеленой поверхности барабана.

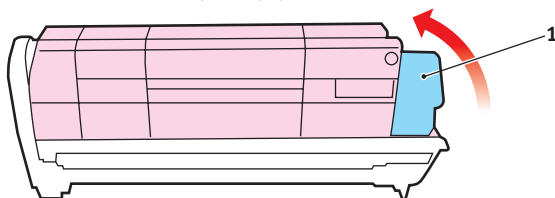


7. Достаньте картридж нового печатного барабана из упаковки и положите его на лист бумаги, где был уложен старый картридж. Держите его точно так же, как старый блок. Поместите старый картридж в упаковочный материал для утилизации.

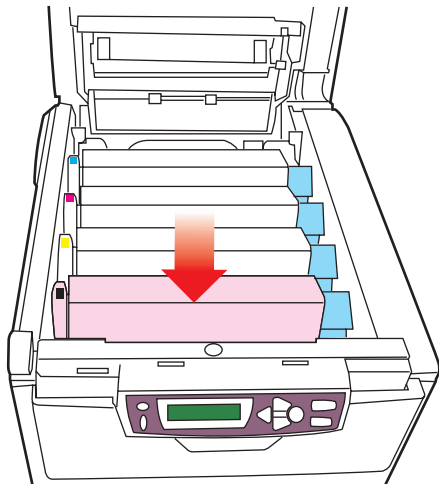
8. Поместите картридж с тонером в новый печатный барабан, как показано на рисунке. Сначала вставьте левый торец, затем опустите правый торец. (При этом нет необходимости в установке нового картриджа с тонером за исключением случаев, когда в нем остается очень мало тонера )



9. Потяните цветной рычаг освобождения (1) от себя для фиксации картриджа с тонером в новом печатном барабане и освобождения тонера внутри него.



- 10.** Удерживая полностью собранный блок за середину верхней части, опустите его на место в принтере, направляя штырьки с каждой стороны картриджа в соответствующие пазы по обеим сторонам внутри принтера.



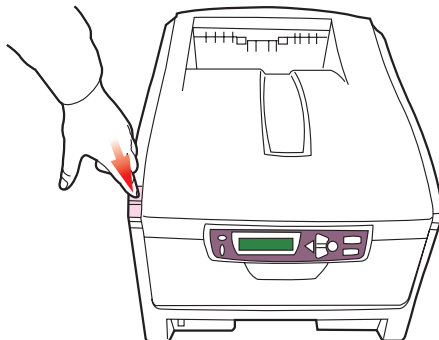
- 11.** В заключение закройте верхнюю крышку и сильно нажмите на нее с двух сторон для закрывания защелок.

## Замена транспортного ремня

Транспортный ремень находится под четырьмя печатными барабанами. Этот блок требует замены примерно после каждых 50.000 страниц.

Выключите принтер и подождите 10 минут, пока охладится печка. Только после этого можно открыть крышку.

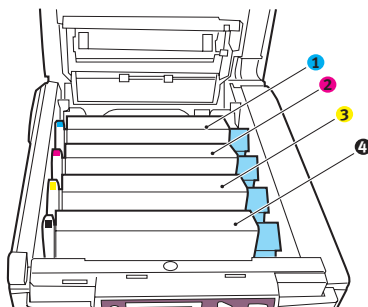
1. Нажмите на ручку открывания и полностью откройте верхнюю крышку принтера.



### Предупреждение!

Если принтер был включен, то печка может быть горячей. Эта зона четко отмечена. Не касайтесь ее.

2. Заметьте положение четырех картриджей. Важно вернуть их на место в том же порядке.



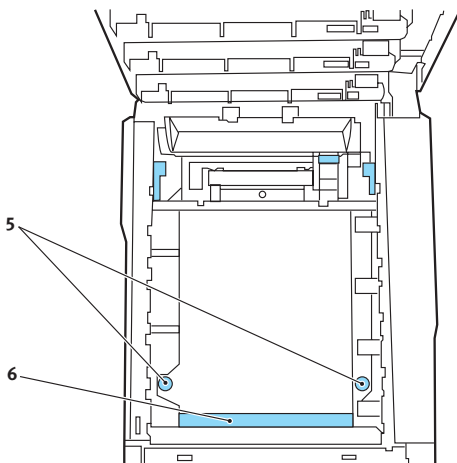
- |                       |                       |
|-----------------------|-----------------------|
| 1. Бирюзовый картридж | 2. Пурпурный картридж |
| 3. Желтый картридж    | 4. Черный картридж    |

3. Достаньте из принтера каждый из блоков печатного барабана и поместите их на надежной поверхности вдали от прямых источников тепла и света.

### Предостережение!

**Зеленая поверхность печатного барабана очень нежная и чувствительна к свету. Не касайтесь ее и не подвержайте воздействию комнатного света более, чем на 5 минут. Если барабан должен находиться вне принтера более указанного времени, то поместите картридж внутрь черного пластикового пакета, чтобы предохранить его от попадания света. Никогда не подвержайте барабан воздействию прямого солнечного света или очень яркого комнатного освещения.**

4. Найдите две задвижки (5) с каждой стороны ремня и ручку для вынимания (6) у переднего края.



5. Поверните обе задвижки на 90° влево. Это освободит ремень от шасси принтера.
6. Потяните ручку (6) вверх, так чтобы ремень отклонился вперед и вверх, и достаньте ремень из принтера.
7. Опустите новый ремень на место так, чтобы ручка была впереди, а шестеренка привода – в задней части принтера. Установите шестерню привода напротив шестерни в задней левой части принтера и опустите транспортный ремень вниз.

8. Поверните обе задвижки (5) на 90° вправо до защелкивания. Это надежно зафиксирует транспортный ремень на месте.
9. Верните на место четыре печатных барабана вместе с картриджами с тонером в той же самой последовательности, в какой они были извлечены: бирюзовый (ближайший к заднему краю), пурпурный, желтый и черный (ближайший к переднему краю).
10. В заключение закройте верхнюю крышку и сильно нажмите на нее с двух сторон для закрывания защелок.

## Замена печки

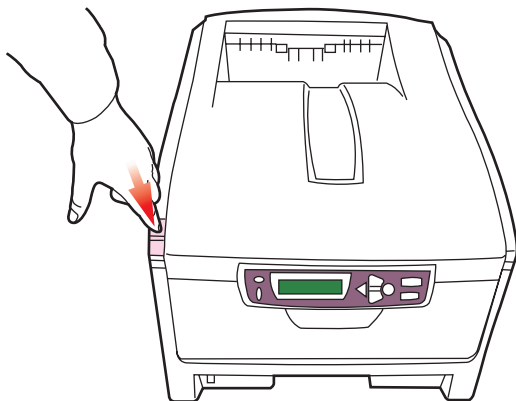
Печка располагается внутри принтера сразу за четырьмя блоками печатных барабанов.

### **Предупреждение!**

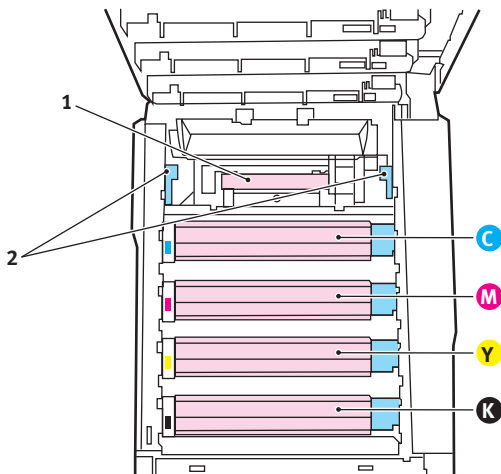
**Если принтер был включен, то печка может быть горячей. Обращайтесь с печкой с максимальной осторожностью, держите ее только за ручки, которые должны быть слегка теплыми при прикосновении. Предупреждающая этикетка четко обозначает область. При наличии сомнений выключите принтер и подождите не менее 10 минут для охлаждения печки, и только после этого откройте крышку принтера.**

Выключите принтер и подождите 10 минут, пока охладится печка. Только после этого можно открыть крышку.

1. Нажмите на ручку открывания и полностью откройте верхнюю крышку принтера.

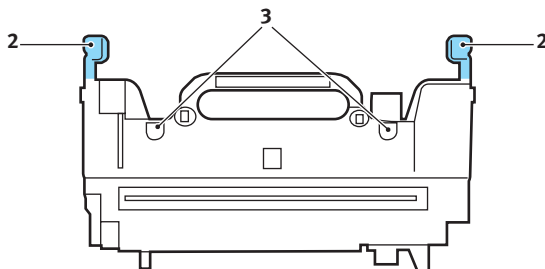


2. Найдите ручку печки (1) вверху блока печки.

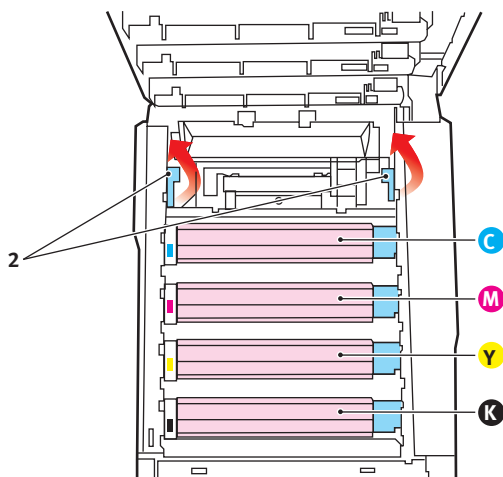


3. Потяните два рычага, удерживающих печку (2), в направлении передней части принтера, так чтобы они заняли вертикальное положение.
4. Удерживая печку за ручку (1), поднимите ее и вытащите из принтера. Если печка все еще теплая, поместите ее на ровную поверхность, которая не будет повреждена от тепла.
5. Достаньте новую печку из упаковки и удалите транспортировочный материал.

6. Удерживая новую печку за ручки, убедитесь что она занимает правильное положение. Удерживающие рычаги (2) должны быть в вертикальном положении, а два позиционирующих выступа (3) должны быть направлены к вам.



7. Опустите печку в принтер, направляя два выступа (3) в прорези в металлической перегородке, которая отделяет область печки от области печатных барабанов.
8. Переместите два удерживающих рычага (2) в направлении тыльной части принтера для фиксации печки на месте.



9. В заключение закройте верхнюю крышку и сильно нажмите на нее с двух сторон для закрывания защелок.

# Установка дополнительных устройств

В этом разделе разъясняется, как следует устанавливать дополнительное оборудование к принтеру. Это оборудование включает:

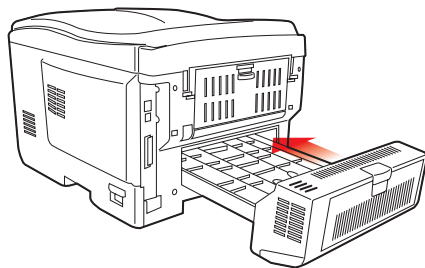
- › устройство дуплексной (двусторонней печати);
- › дополнительную память ЗУПВ (RAM);

## Устройство двусторонней печати

Устройство двусторонней печати обеспечивает печать с обеих сторон листа, что позволяет экономить бумагу и упрощает работу с большими документами. С помощью этой функции можно также печатать буклеты, которые требуют еще меньше бумаги и упрощают работу с большими документами.

Устройство двусторонней печати вставляется прямо в заднюю часть принтера и не требует специальных инструментов для установки.

1. Распакуйте новое устройство и удалите из него все упаковочные материалы.
2. Убедитесь в том, что устройство размещено так, как показано на рисунке, и вставьте его в прорезь позади задней панели. Закрывающаяся прорезь панель будет отклоняться внутрь по мере продвижения устройства.



3. Включите принтер и подождите, пока он прогреется (около 1 минуты).

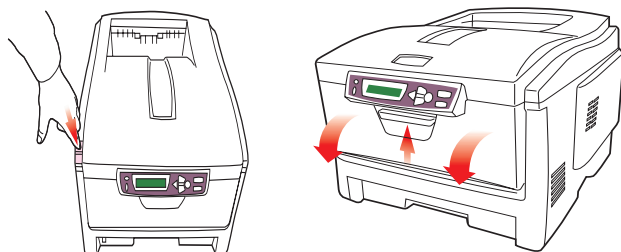
4. Отпечатайте карту меню следующим образом:
- (a) Нажмите кнопку **+** для получения доступа к меню информации.
  - (b) Нажмите **ENTER** один раз для входа в карту меню.
  - (c) Нажмите **ENTER** еще раз для печати карты меню.
  - (d) После того, как карта меню отпечатана, нажмите **ON LINE** для выхода из системы меню.
5. Обратите внимание на первую страницу карты меню.
- Вблизи верхней части страницы, между двух горизонтальных линий вы увидите текущую конфигурацию принтера. Этот список должен указывать, что устройство двусторонней печати установлено.
- Все, что вам остается для полного использования новых возможностей, - это внести изменения в настройки драйвера принтера для Windows.

## Расширение памяти

Базовая модель принтера поставляется с объемом главной памяти 32 МБ. Этот размер может быть расширен с использованием дополнительных плат памяти, содержащих 64 МБ или 256 МБ, давая максимальный размер общей памяти в 288 МБ.

Установка занимает несколько минут и для нее потребуется крестообразная отвертка среднего размера.

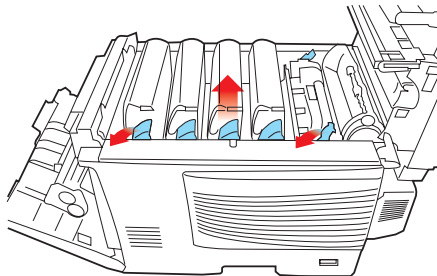
1. Выключите принтер и отсоедините кабель питания.
2. Нажмите на ручку открывания крышки и полностью откройте верхнюю крышку.



### Предупреждение!

Если принтер был включен, то печка может быть горячей. Эта область четко обозначена. Не касайтесь ее.

3. Поднимите защелку передней крышки и откройте переднюю крышку.
4. Удалите винт, удерживающий правую боковую крышку.

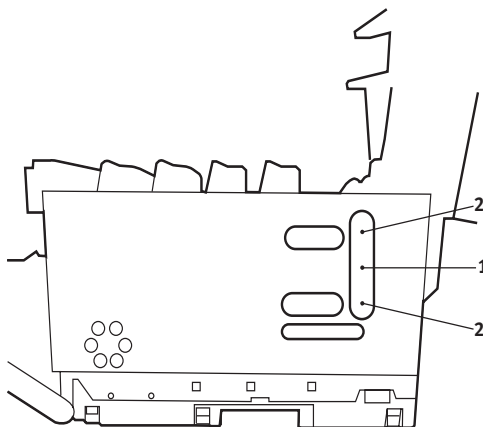


5. Слегка приподнимите край боковой крышки в двух указанных точках и потяните его на себя и вверх, полностью снимая крышку с принтера. Осторожно положите ее на одну сторону в устойчивом положении.

6. Осторожно достаньте новую плату памяти из упаковки. Старайтесь держать плату только за короткие края, максимально избегая контакта с металлическими частями. Главным образом избегайте касания плоского разъема.
7. Обратите внимание, что плата памяти имеет небольшой вырез в разъеме, который расположен ближе к одному краю, чем к другому.



8. Найдите разъем для подключения памяти RAM (1) в принтере.



9. Если разъем для подключения памяти RAM уже содержит плату расширения памяти, то эту плату следует удалить перед началом установки новой. Для удаления платы действуйте следующим образом, в противном случае пропустите этот шаг и перейдите к шагу 10.
  - (a) Найдите фиксирующие зажимы (2) по краям разъема расширения памяти RAM (1).
  - (b) Нажмите на зажимы во внешнем направлении и в сторону задней части принтера. Плата слегка поднимется.
  - (c) Возьмите плату за короткие края и выньте ее из разъема.
  - (d) Поместите удаленную плату памяти в антистатический пакет, в котором ранее находилась новая плата памяти.

10. Удерживайте новую плату памяти за короткие края, так чтобы плоский разъем был направлен в сторону разъема расширения памяти, а маленький вырез располагался ближе к нижней части принтера.
11. Мягко вставьте плату в разъем расширения памяти до упора и защелкивания.
12. Установите три направляющих, находящихся на нижней части боковой крышки, в прямоугольные отверстия нижней части принтера.
13. Закройте боковую крышку принтера и верните на место винт, удаленный на шаге 4.
14. Закройте переднюю, а затем верхнюю крышку, сильно нажав на нее с обеих сторон до защелкивания.
15. Вновь подсоедините кабель питания и включите принтер.
16. Когда принтер будет готов, отпечатайте карту меню следующим образом:
  - (a) Нажмите кнопку **+** для получения доступа к меню информации.
  - (b) Нажмите **ENTER** один раз для входа в карту меню.
  - (c) Нажмите **ENTER** еще раз для печати карты меню.
  - (d) Когда карта меню отпечатана, нажмите **ON LINE** для выхода из системы меню.
17. Обратите внимание на первую страницу карты меню.

Вблизи верхней части страницы, между двух горизонтальных линий вы увидите текущую конфигурацию принтера. Этот список содержит общий объем установленной памяти.

Сейчас он должен указывать общий объем установленной памяти, равный размеру установленной платы памяти плюс 64 МБ.

## Второй лоток для бумаги

Может быть установлен дополнительный лоток для бумаги. В сочетании со стандартным лотком он позволяет повысить общую емкость до 830 листов бумаги (примерно).

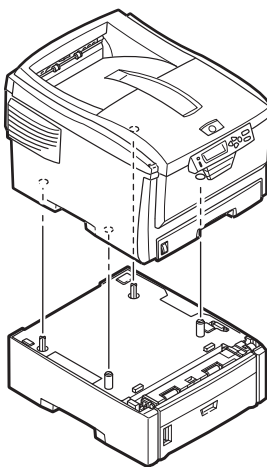
### Установка

1. Выключите принтер и отключите силовой кабель и интерфейсный кабель принтера.

### Предупреждение!

Принтер весит 26 кг. Его должны поднимать 2 человека – это поможет избежать травмы.

2. Аккуратно опустите принтер на дополнительный лоток для бумаги, выровняв отверстия и гнездо для подключения на базовой поверхности принтера с выступами и вилкой на лотке.



3. Подключите силовой кабель и интерфейсный кабель принтера, после чего включите принтер.

После этого остается только настроить драйвер в Windows – и вы сможете воспользоваться всеми новыми характеристиками принтера.

## Настройка драйверов принтера для Windows

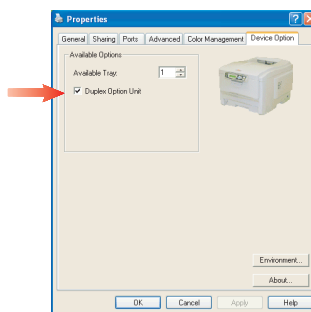
После установки дополнительного оборудования вы должны обновить драйвер принтера для Windows, чтобы дополнительные функции были доступны для прикладных программ.

Запомните, что если принтер совместно используется на нескольких компьютерах, то драйвер должен быть изменен на каждом из них.

Приведенные ниже иллюстрации относятся к Windows XP. Другие версии Windows могут слегка отличаться внешне, но принципы остаются неизменными.

Если вы установили устройство двусторонней печати, то действуйте следующим образом:

1. Откройте окно "Принтеры" (именуемое "Принтеры и факсы" в Windows XP) из меню **Пуск** или на Панели управления Windows.
2. Щелкните правой кнопкой по пиктограмме этого принтера и выберите **Свойства** из всплывающего меню.
3. Во вкладке **Опции устройства** пометьте поле в соответствии с выполненной модификацией.
4. Щелкните **ОК** для закрытия окна свойств и закройте окно принтеров.

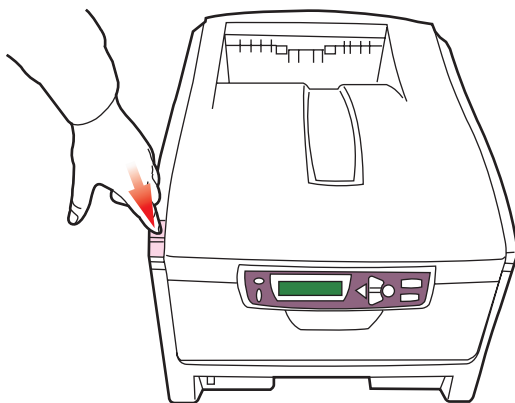


# Удаление застреваний бумаги

Если вы будете следовать рекомендациям настоящего руководства по использованию носителей печати и содержать носители в хорошем состоянии, то ваш принтер будет нормально работать долгие годы. Тем не менее, застревание бумаги иногда случается, и в этой главе разъясняется, как быстро и просто удалить его.

Бумага может застрять при неправильной подаче с лотка или в любой точке прохода через принтер. При возникновении застревания принтер немедленно останавливается и в ЖК окне панели оператора появляется сообщение об этом. Если вы печатаете несколько страниц (или экземпляров), то не следует думать, что удаление одной застрявшей страницы поможет избежать застревания других по пути прохода бумаги. Застрявшие страницы должны быть удалены таким образом, чтобы полностью устранить следы застревания бумаги и восстановить нормальную работу принтера.

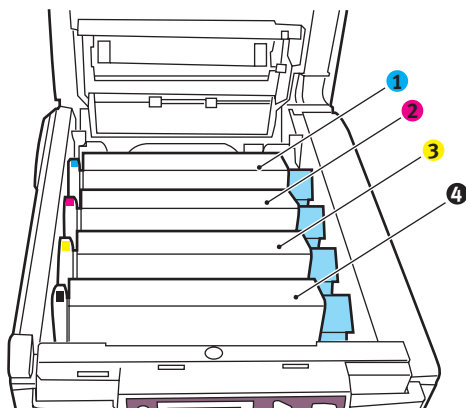
1. Если часть листа вышла из верхней части принтера, то просто возьмите и мягко потяните его до полного извлечения. Если он не выходит легко, не применяйте излишнюю силу. Он может быть удален позднее сзади.
2. Нажмите ручку открывания верхней крышки принтера и полностью откройте ее.



## Предупреждение!

Если принтер включен, то печка может быть горячей. Эта область четко обозначена. Не касайтесь ее.

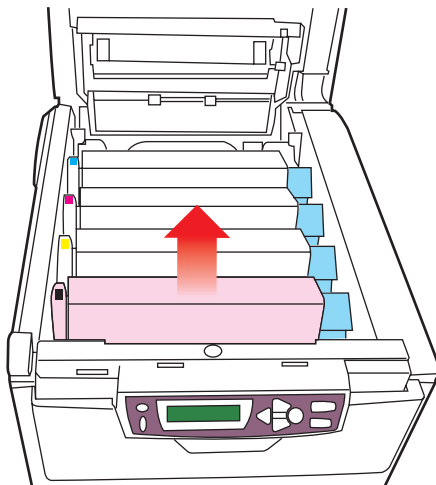
**3. Заметьте положение четырех картриджей.**



- 1. Бирюзовый картридж
- 2. Пурпурный картридж
- 3. Желтый картридж
- 4. Черный картридж

Для получения доступа к пути прохода бумаги необходимо удалить все четыре печатных барабана.

**4. Удерживая за середину верхней части, поднимите печатный барабан с картриджем тонера и извлеките его из принтера.**

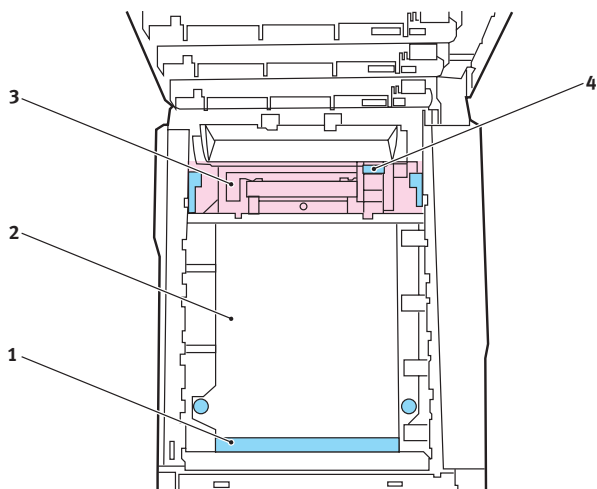


- Аккуратно положите картридж на лист бумаги для предотвращения загрязнения мебели тонером и повреждения зеленой поверхности барабана.

### Осторожно!

**Зеленая поверхность печатного барабана в основании картриджа очень нежная и чувствительна к свету. Не касайтесь ее и не подвержайте воздействию обычного комнатного света более, чем на 5 минут.**

- Повторите описанную процедуру для удаления каждого из четырех блоков печатного барабана.
- Осмотрите принтер на предмет наличия бумаги в любой части транспортного ремня.

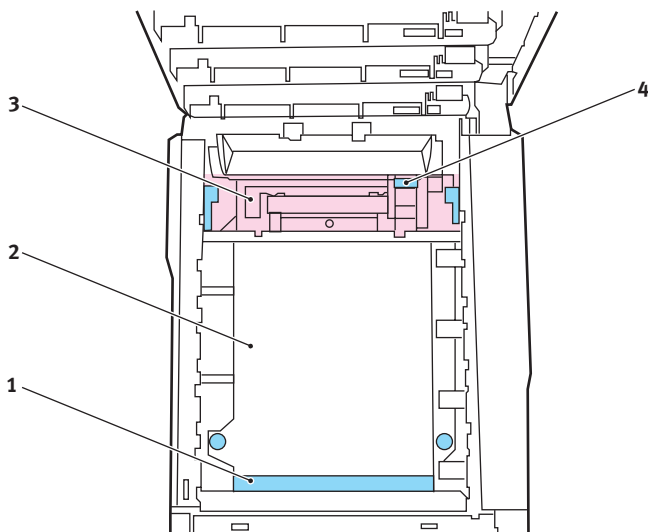


- Для удаления страницы, передний край которой находится впереди ремня (1), осторожно отделите страницу от ремня, потяните ее вперед и выньте наружу.

### Осторожно!

**Не используйте острые или абразивные объекты для отделения страниц от ремня. Это может повредить поверхность ремня.**

- › Для удаления страницы с центральной части ремня (2) осторожно отделите страницу от поверхности ремня и вытяните ее.

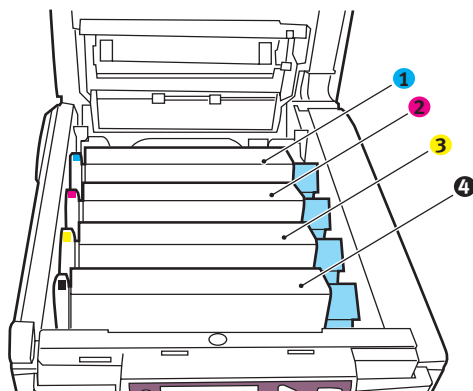


- › Для удаления страницы, застрявшей при входе в печку (3), отделите задний край страницы от ремня, нажмите рычаг освобождения валов печки (4) в направлении вперед и вниз для освобождения захваченной печкой бумаги и вытащите лист наружу. Затем вновь верните рычаг освобождения валов в верхнее положение.

### Примечание

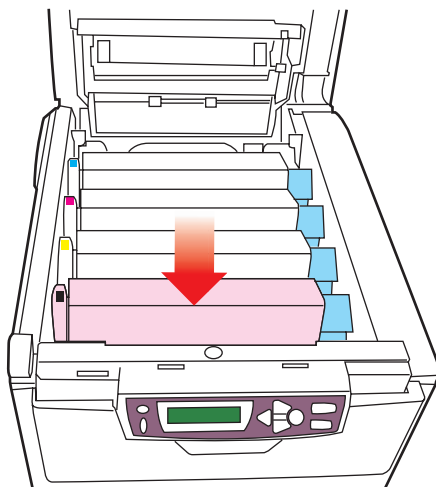
Если лист почти полностью вошел в печку (виден только короткий край листа), то не пытайтесь вытянуть его обратно. Выполните следующий шаг для удаления листа из задней части принтера.

8. Начиная с блока бирюзового печатного барабана, расположенного ближе всего к печке, верните четыре печатных барабана назад в полость барабана, убедившись в правильном порядке цветов.

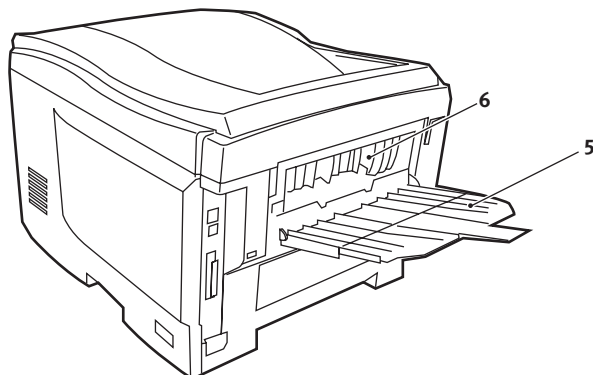


- |                       |                       |
|-----------------------|-----------------------|
| 1. Бирюзовый картридж | 2. Пурпурный картридж |
| 3. Желтый картридж    | 4. Черный картридж    |

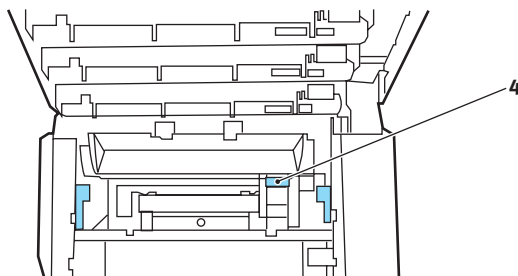
- › Удерживая полностью собранный блок в середине верхней части, опустите его на место в принтере, направляя штырьки с каждой стороны картриджа в соответствующие пазы по обеим сторонам внутри принтера.



9. Опустите верхнюю крышку вниз, но не нажимайте ее до защелкивания. Это защитит печатные барабаны от излишнего воздействия комнатного света во время проверки оставшихся областей на наличие застрявшей бумаги.
10. Откройте лоток заднего выхода бумаги (5) и проверьте наличие бумаги на пути заднего выхода (6)

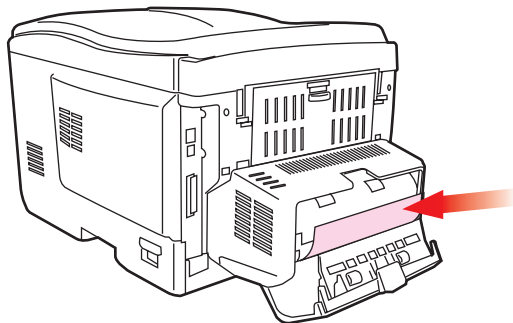


- › Достаньте все листы, найденные в этом отсеке.
- › Если лист находится внизу этого отсека и его тяжело достать, то, возможно, он все еще удерживается печкой. В этом случае поднимите верхнюю крышку, поищите рычаг освобождения валов печки и прижмите его вниз (4).

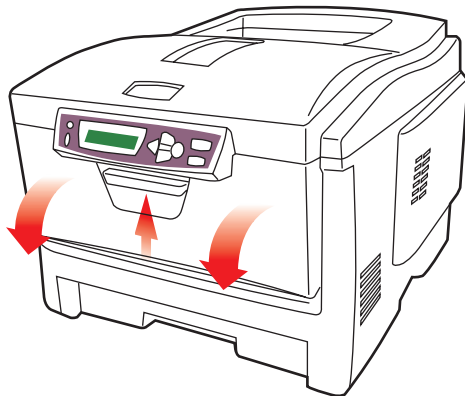


11. Если вы не используете лоток заднего выхода бумаги, закройте его после удаления бумаги из этой зоны.

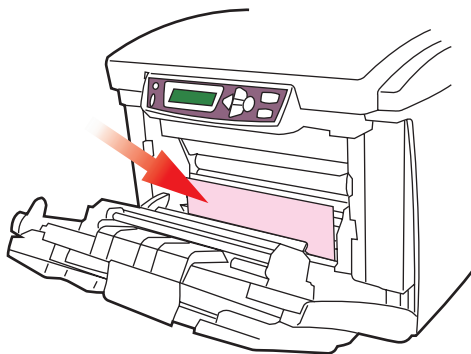
12. Если в принтере установлен блок двусторонней печати, то нажмите ручку открывания крышки в центре блока, откройте крышку и удалите все листы бумаги из этой области. Затем закройте крышку.



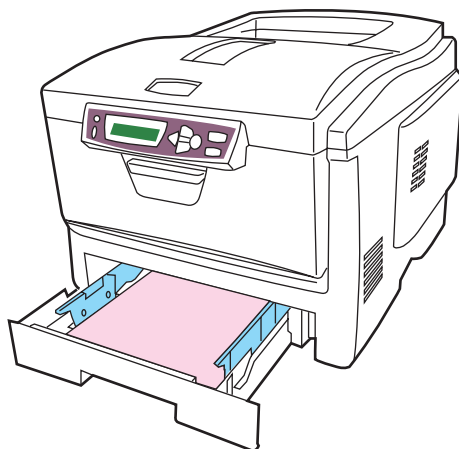
13. Поднимите защелку передней крышки и откройте ее.



14. Проверьте наличие листов в этом отсеке и удалите все найденные листы, затем закройте крышку.



15. Выньте используемые в момент застревания лотки для бумаги и убедитесь в том, что бумага сложена в них должным образом, не имеет повреждений, и направляющие бумаги находятся в правильном положении относительно краев листа. После завершения проверки установите лоток на место.



16. В заключение закройте верхнюю крышку и сильно нажмите на оба края крышки до закрывания защелки.

Если после удаления застревания бумаги функция меню системной конфигурации Jam Recovery (восстановление застревания бумаги) установлена в положение ON (включена), то принтер попытается отпечатать все страницы, утерянные вследствие застревания бумаги.

# Спецификации

Элемент	Спецификация
Размеры	400 x 528 x 330 мм (Ш x Г x В)
Вес	25 кг
Скорость печати	12 страниц в минуту при цветной печати / 20 страниц в минуту при монохромной печати
Разрешение	600 dpi или 600 x 1200 dpi
Эмуляции	Windows GDI
Автоматические функции	Авторегистрация Автоматическая регулировка плотности Автоматический сброс счетчика расходных материалов
Память	32 МБ стандартная, с расширением до 128 МБ или 288 МБ
Емкость в листах при 80 г/м <sup>2</sup>	300 листов в главном лотке 530 листов в дополнительном втором лотке 50 листов в универсальном лотке
Плотность бумаги	60 ~ 120 г/м <sup>2</sup> в главном лотке 60 ~ 176 г/м <sup>2</sup> во втором лотке 75 ~ 203 г/м <sup>2</sup> в универсальном лотке
Выход бумаги	250 листов в верхнем накопителе лицевой стороной вниз при 80 г/м <sup>2</sup> 100 листов в заднем накопителе лицевой стороной вверх при 80 г/м <sup>2</sup>
Срок службы принтера	420.000 страниц или 5 лет
Рабочая загрузка	Не более 20.000 страниц в месяц., в среднем 4.000 страниц в месяц
Срок службы тонера	5.000 страниц при 5% плотности печати
Срок службы барабана	15.000 страниц при печати заданий в 3 страницы
Срок службы ремня	50.000 страниц формата А4 при печати заданий в 3 страницы
Срок службы печки	45.000 страниц формата А4

# Указатель

## Б

Бумага	
выбор лотка в Windows .....	27
загрузка кассетных лотков .....	14
загрузка фирменных бланков....	15
задание размера в Windows .....	27
поддерживаемые размеры листов .....	12
рекомендуемые типы.....	11
удаление застреваний.....	70

## В

Водяной знак	
печать Windows .....	28

## Д

Двусторонняя печать	
выбор в Windows .....	27
размер листа и ограничения плотности .....	13
Дополнительные лотки для бумаги .....	68
Дополнительные устройства	
Устройство двусторонней печати .....	63

## К

Качество печати	
регулировка.....	45
Конверты	
загрузка .....	17

## Л

Лист бумаги	
плотности и размеры .....	39

## М

Меню	
как использовать.....	37
карта меню .....	38

Меню информации .....	38
Меню использования .....	46
Меню носителя.....	39
Меню печати .....	38
Меню системной конфигурации .....	42
Меню цвета .....	41
Меню эксплуатации .....	45
Меню USB .....	43, 44
настройки производителя по умолчанию .....	37
Сетевое меню.....	43
сохранение текущих настроек....	45

## Н

Настройки печати	
как сохранить .....	27
Настройки принтера по умолчанию	
Настройки Windows по умолчанию .....	30

## О

Опции	
Дополнительные лотки для бумаги.....	68
Ориентация страницы	
настройка в Windows .....	28

## П

Печатные барабаны	
текущий уровень использования .....	46
Печатный барабан	
как заменить.....	53
ожидаемый срок службы.....	47
Печать буклетов	
Эмуляция PCL .....	27
Печать областей черного цвета	
глянцевая или матовая .....	29

Печать плакатов.....	27
Печка	
как заменить.....	60
ожидаемый срок службы.....	47
Подбор цветов	
выбор источника	
изображения .....	34
как достичь .....	33
общие советы.....	31
печать цветowych образцов.....	35
Порядок печати	
накопитель лицом вверх .....	16
накопитель лицом вниз .....	16
Прозрачные носители	
рекомендуемые типы.....	11
<b>Р</b>	
Разрешение	
настройка в Windows .....	28
Расширения	
памяти .....	65
Ремень	
как заменить.....	58
ожидаемый срок службы.....	47
<b>С</b>	
Сбережение энергии	
включение или выключение .....	45
время задержки .....	42
Сетевые адреса	
задание .....	43
Сетевые протоколы	
включение или выключение .....	43
Соответствие цвета	
общие настройки.....	29
<b>Т</b>	
Тонер	
как заменить.....	48
ожидаемый срок службы.....	47
текущий уровень	
использования .....	46
<b>У</b>	
Универсальный лоток	
как использовать.....	17
размеры бумаги .....	12
Устройство двусторонней печати	
как установить .....	63
<b>Ц</b>	
Цвет	
регулировка.....	41
<b>Э</b>	
Этикетки	
рекомендуемые типы.....	11
<b>Я</b>	
Язык	
выбор языка дисплея и	
отчетов.....	42

## Представительства Оки Europe Ltd.

101000, Россия, Москва,  
Большой Златоустинский  
переулок, дом 1, строение 6  
тел.: (095) 2586065  
e-mail: [info@oki.ru](mailto:info@oki.ru)  
<http://www.oki.ru>

01030, Украина, Киев,  
ул. Богдана Хмельницкого, 52  
тел.: (044) 4620575  
e-mail: [info@oki.ua](mailto:info@oki.ua)  
<http://www.oki.ua>

101000, Russia, Moscow,  
Bolshoy Zlatoustinsky per.  
d. 1, str.6  
tel.: (095) 2586065  
e-mail: [info@oki.ru](mailto:info@oki.ru)  
<http://www.oki.ru>

01030, Ukraine, Kiev,  
Bogdana Khmel'nitskogo str. 52  
tel.: (044) 4620575  
e-mail: [info@oki.ua](mailto:info@oki.ua)  
<http://www.oki.ua>

C5100n

**OKI**

*OkI / Network Solutions*  
*for a Global Society*

OKI EUROPE, PART OF OKI ELECTRIC

**CENTRAL HOUSE**  
**BALFOUR ROAD, HOUNSLOW**  
**TW3 1HY**  
**UNITED KINGDOM**  
**TEL +44 (0) 20 8219 2190**  
**FAX +44 (0) 20 8219 2199**

07038814 Iss.03