

Руководство по началу работы

Сетевая камера

Может использоваться только внутри помещения

Модель № BL-C20

Это изделие является беспроводной сетевой камерой. Используя ПК и беспроводный маршрутизатор, она позволяет просматривать изображения в месте пребывания или из отдаленных мест через Интернет.

Товарные знаки

- Adobe, Acrobat и Reader являются охраняемыми товарными знаками компании Adobe Systems Incorporated в США и в других странах.
- Microsoft, Windows и ActiveX являются охраняемыми товарными знаками корпорации Майкрософт в США или в других странах.
- Перепечатка снимков экрана осуществлена с разрешения корпорации Майкрософт.
- Все другие упоминающиеся в данном руководстве торговые знаки являются собственностью их владельцев.
- Это программное обеспечение частично основано на работе независимой группы Independent JPEG Group.

Сокращения

- UPnP является сокращением для "Universal Plug and Play".
- В данном руководстве по началу работы "сетевая камера" будет называться "камера".
- В этом руководстве "Установочный компакт-диск" называется "компакт-дискном".

Перед использованием прочитайте руководство Важная информация.

Перед использованием прочитайте руководство по установке и устранению неисправностей. В Руководство по началу работы описываются процедуры подключения, установки и крепления камеры. Подробную информацию о функциях камеры см. в Инструкции по эксплуатации на установочном компакт-диске.

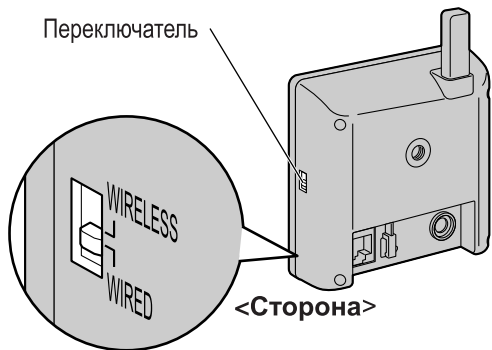
- Руководство по началу работы представлено на установочном компакт-диске на следующих языках: Английский, французский, немецкий, итальянский, испанский, русский, китайский и корейский.
- Если невозможно завершить установку, см. Руководство по Устранению неисправностей на установочном компакт-диске.

1. Подключение камеры к маршрутизатору.

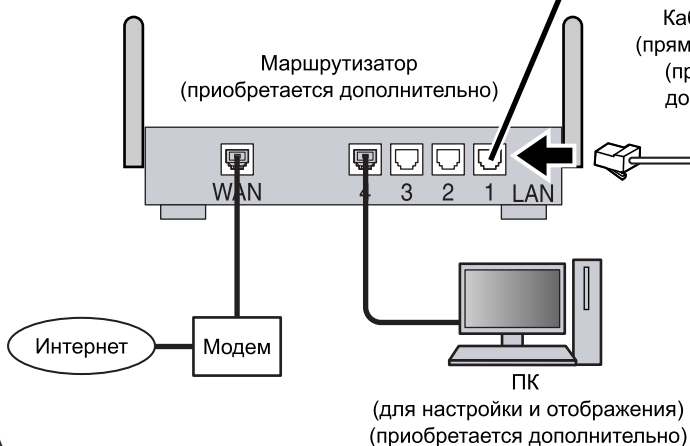
ПК должен быть заблаговременно подсоединен к Интернету через маршрутизатор.

- 1 Убедитесь, что переключатель сбоку камер установлен в положение WIRED.

Переключатель



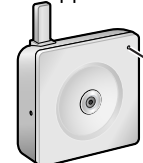
<Сторона>



Кабель Ethernet (прямой кабель Cat5) (приобретается дополнительно)

- 2 Подсоедините кабель Ethernet (приобретается заказчиком) к камере и маршрутизатору.
- 3 Подсоедините шнур адаптера переменного тока к разъему DC In.
- 4 Подсоедините адаптер переменного тока к сетевой розетке.

- Убедитесь, что индикатор горит зеленым светом около одной минуты.



Индикатор загорится зеленым цветом.

- Во время работы с камерой сетевая розетка должна находиться рядом с камерой и быть легко доступной.
- Используйте только указанный адаптер переменного тока Panasonic (Заказ № PQLV206CEY).
- Если индикатор не горит зеленым светом, см. стр. 3 и 4 Руководства по Устранению неисправностей на компакт-диске.
- Камера может нагреваться. Это не является неисправностью.

К сетевой розетке

Адаптер переменного тока

2. Установка камеры.

Внимание!

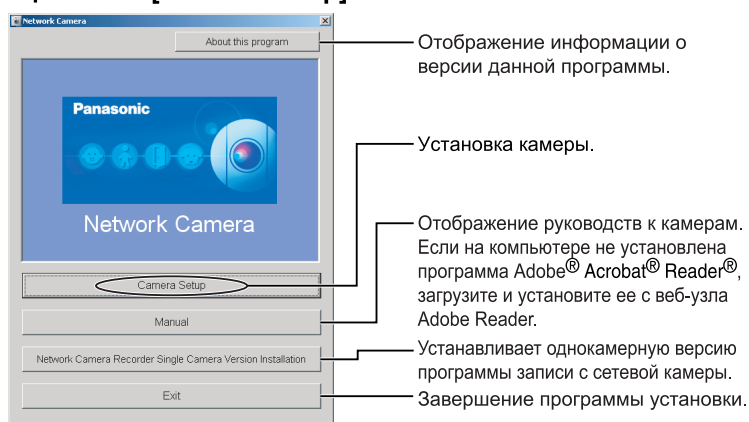
- Во избежание проблем временно отключите брандмауэр и антивирусное программное обеспечение.
- Ниже даются инструкции по установке камеры в локальной сети, к которой подсоединен ваш ПК.
- Прежде чем продолжить, закройте обозреватель.

Примечание

- Если программу установки запустить на ПК с китайской, французской или японской операционной системой, экраны программ будут отображаться на этом языке. Кроме того, настройки языка программного обеспечения также будут установлены на то же значение, что и ОС.
- На рисунках, используемых для иллюстрации следующих процедур, изображена англоязычная версия.

- 1 Вставьте компакт-диск в устройство считывания компакт-дисков ПК.
 - Если окно установки камеры не отображается автоматически, дважды щелкните файл "Setup.exe" на компакт-диске.

- 2 Щелкните [Camera Setup].



Отображение информации о версии данной программы.

Установка камеры.

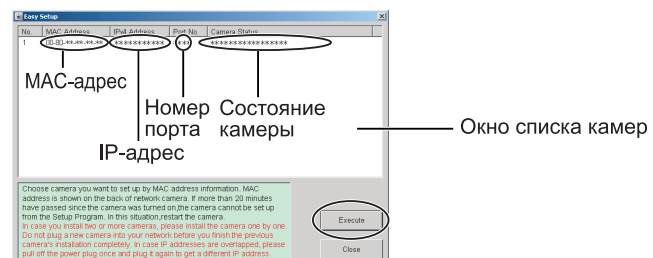
Отображение руководств к камерам. Если на компьютере не установлена программа Adobe® Acrobat® Reader®, загрузите и установите ее с веб-узла Adobe Reader.

Устанавливает однокамерную версию программы записи с сетевой камеры. Завершение программы установки.

- Если появится окно сигнала системы безопасности Windows, щелкните [Unblock] (Разблокировать).

- 3 Выберите камеру, которую нужно установить, и щелкните [Execute].

- Эта программа ищет камеры, подсоединенные к маршрутизатору, и отображает их MAC-адреса, IP-адреса и номера портов.



MAC-адрес

Номер порта

Состояние камеры

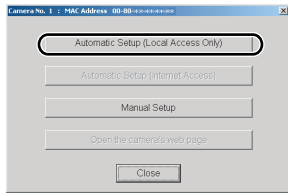
Окно списка камер

- MAC-адрес на задней стороне камеры (см. стр. 20 Инструкции по эксплуатации на компакт-диске) показывает, какая камера выбрана в окне списке камер.

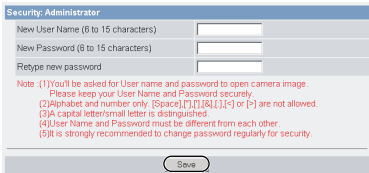
Примечание

- Если индикатор не светится зеленым светом, проверьте соединение (см. стр. 19 Инструкции по эксплуатации и стр. 3 и 4 руководства Устранение неисправностей на компакт-диске).
- Если с момента включения камеры прошло более 20 минут, установить камеру с помощью программы установки будет невозможно. В этой ситуации отсоедините адаптер переменного тока от сетевой розетки и вновь подсоедините его.
- Программа установки может не найти камеры из-за установок брандмауэра или программного обеспечения на ПК. Если невозможно отключить брандмауэр или антивирусную программу, камеру можно установить путем ввода ее MAC-адреса. MAC-адрес камеры можно найти на этикетке, прикрепленной к задней части каждой камеры. См. стр. 20 Инструкции по эксплуатации на компакт-диске для получения более подробной информации.

4 Щелкните [Automatic Setup (Local Access Only)].



5 Введите имя пользователя и пароль и нажмите кнопку [Save].



Примечание

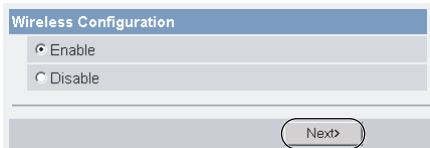
Запишите имя пользователя и пароль.

6 Отобразится окно для ввода сетевого пароля. Введите заданные имя пользователя и пароль и нажмите кнопку [OK].



7 Чтобы настроить беспроводную конфигурацию, установите флажок [Enable] (Включить) и нажмите кнопку [Next>] (Далее).

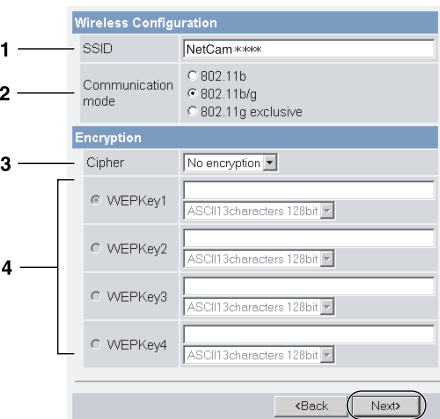
- Когда выбрано [Disable], перейдите к шагу 9.



• Беспроводная конфигурация может также быть настроена в разделе **Wireless** (Беспроводное) на странице настройки. (См. стр. 50 Инструкции по эксплуатации на компакт-диске.)

8 Настройте беспроводную конфигурацию в соответствии с рекомендуемыми параметрами беспроводного соединения маршрутизатора и нажмите кнопку [Next>] (Далее).

- Для получения дополнительной информации о настройке беспроводного соединения посетите веб-страницу <http://panasonic.co.jp/pcc/products/en/netwcam/>



1. Установите SSID.

Введите название беспроводной сети.

2. Выберите Communication mode (режим связи).

Он должен соответствовать стандартам Института инженеров по электротехнике и электронике (IEEE). Выберите тот же режим связи, который установлен для маршрутизатора, к которому подсоединена камера.

- 802.11b (IEEE802.11b) : допускается подключение только беспроводного маршрутизатора 802.11b.
- 802.11b/g (IEEE802.11g) : допускается подключение маршрутизаторов 802.11b или 802.11g.
- 802.11g exclusive (IEEE802.11g) : допускается подключение только маршрутизатора 802.11g.

3. Выберите способ передачи: с шифрованием или без шифрования.

В режиме WEP данные могут шифроваться в беспроводной сети LAN.

WEP: Шифрование (установка режима WEP) затрудняет чтение данных, передаваемых по беспроводной сети LAN, для неавторизованных пользователей даже в том случае, если они могут получить такие данные. Для шифрования данных установите один и тот же ключ шифрования на всех терминалах беспроводной сети LAN. Имеется 3 типа ключей шифрования: 64-битный, 128-битный и 152-битный. Уровень защиты шифра тем выше, чем больше длина ключа шифрования, т.е. в порядке возрастания степени защиты ключи располагаются следующим образом: 64-битный, 128-битный и 152-битный.

No encryption (Без шифрования): в этом режиме шифрование не используется.

4. Установите WEPKey1-4.

Выбор параметра [WEP] для Cipher (шифра) позволяет установить значение ключа WEPKey1-4. Можно установить один или все четыре ключа. Выберите тот же ключ и тот же номер ключа, что и для маршрутизатора.

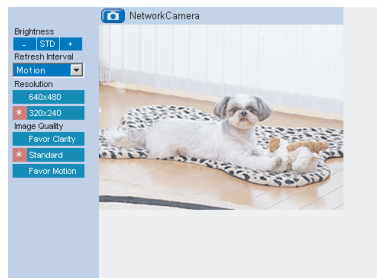
***** : введенный ключ WEPKey будет всегда отображаться в виде звездочки "*" независимо от выбранного типа ключа.

<Пример>

- HEX, 10 characters 64 bit: 012345abcd
- HEX, 26 characters 128 bit: 0123456789abcdef012345abcd
- HEX, 32 characters 152 bit: 0123456789abcdef0123456789abcdef
- ASCII 5 characters 64 bit: 012yz
- ASCII 13 characters 128 bit: 0123456uvwxyz
- ASCII 16 characters 152 bit: 0123456789uvwxyz

9 Когда отображается страница Одна камера, установка завершена.

- Если при установке элементов управления ActiveX® отображается окно "Предупреждение о безопасности", щелкните [Yes].
- Чтобы установить элементы управления ActiveX Controls на Microsoft® Windows® XP Service Pack 2, см. "Окно предупреждения системы безопасности в Microsoft Windows XP с пакетом обновления 2" на следующей странице.

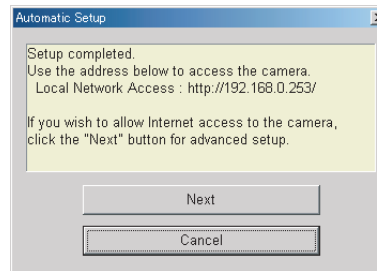


Примечание

Чтобы отображалось самое последнее изображение, приложение Internet Explorer должно быть сконфигурировано следующим образом. Эти не оказывают отрицательного воздействия на обычное использование.

1. Загрузите любой веб-узел, а затем в меню [Tools] (Сервис) выберите параметр [Internet Options] (Свойства обозревателя).
2. В разделе "Temporary Internet Files" (Временные файлы Интернета) нажмите кнопку [Settings] (Параметры) и выберите значение [Every visit to the page] (При каждом посещении страницы).

10 Щелкните [Next], чтобы настроить доступ камеры к Интернету, и перейдите к шагу 2 в "Настройте доступ к Интернету для камеры".

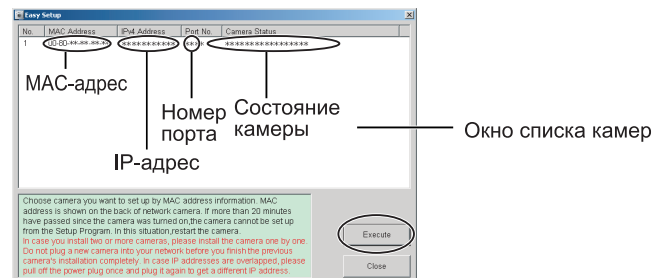


- Нажмите [Cancel] и перейдите к последней странице, если камеру необходимо закрепить.
- Настраивая конфигурацию беспроводной сети, подтвердите настройку, перейдя на следующую страницу.

3. Настройте доступ к Интернету для камеры.

1 Чтобы настроить доступ к Интернету, выберите камеру в списке камер и щелкните [Execute].

- Эта программа ищет камеры, подсоединенные к маршрутизатору, и отображает их MAC-адреса, IP-адреса и номера портов.

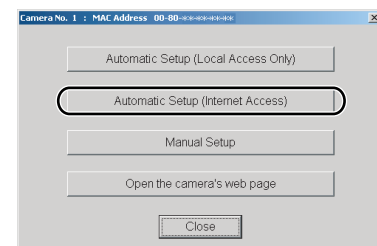


- MAC-адрес на задней стороне камеры (см. стр. 20 Инструкции по эксплуатации на компакт-диске) показывает, какая камера выбрана в окне списке камер.

Примечание

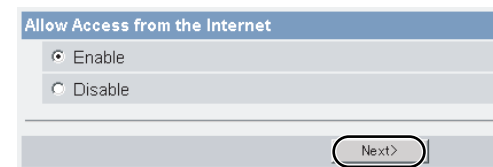
Если с момента включения камеры прошло более 20 минут, установить камеру с помощью программы установки будет невозможно. В этом случае перезагрузите камеру.

2 Щелкните [Automatic Setup (Internet Access)].



3 Отобразится окно для ввода сетевого пароля. Введите заданные имя пользователя и пароль и нажмите кнопку [OK].

4 При использовании маршрутизатора с поддержкой UPnP™ установите флажок [Enable]. При использовании маршрутизатора без поддержки UPnP™ установите флажок [Disable]. Затем щелкните [Next>].

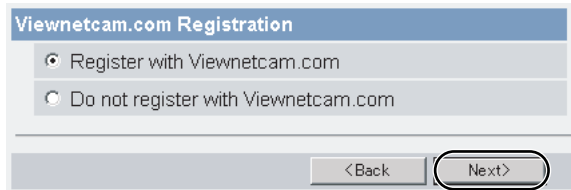


- Чтобы узнать, поддерживает ли маршрутизатор UPnP™ обратитесь к руководству по маршрутизатору.
- Если выбрано [Disable], перейдите к шагу 8 на следующей странице.

Регистрация в бесплатной службе DynamicDNS Viewnetcam.com

Зарегистрировавшись в бесплатной службе DynamicDNS Viewnetcam.com, можно создать индивидуальный веб-адрес, по которому в Интернете всегда можно найти изображения с камеры, снимаемые в прямом эфире. Для получения подробной информации посетите веб-узел "<http://www.viewnetcam.com>".

- 5 Для регистрации в бесплатной службе DynamicDNS Viewnetcam.com установите флажок [Register with Viewnetcam.com] и нажмите кнопку [Next>].



- Если вы выбрали [Do not register with Viewnetcam.com], перейдите к шагу 8.

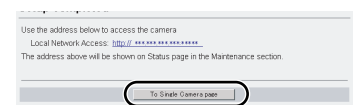
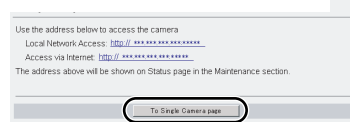
- 6 Отобразится окно для ввода сетевого пароля. Введите заданные имя пользователя и пароль и нажмите кнопку [OK].

- 7 Через некоторое время отобразится страница веб-узла бесплатной DynamicDNS службы Viewnetcam.com. Следуйте инструкциям на экране для регистрации.

- Если отобразится сообщение "Failed to configure the router's Port Forwarding by UPnP", маршрутизатор не поддерживает стандарт UPnP™ или UPnP™ не включен. Включите параметр UPnP™ для маршрутизатора или настройте передачу порта вручную, а затем снова запустите автоматическую установку. Дополнительную информацию по настройке маршрутизатора см. на веб-узле технической поддержки для сетевой камеры компании Panasonic <http://panasonic.co.jp/pcc/products/en/netwcam/>
- Если отобразится сообщение "Failed to register with Viewnetcam.com.", убедитесь, что маршрутизатор подключен к Интернету.

- 8 Когда появится надпись "Setup completed" ("Установка завершена"), щёлкните [To Single Camera page] (к странице Одна камера).

- Если в пункте 4 был установлен флажок в поле [Enable].
- Если в пункте 4 был установлен флажок в поле [Disable].



Примечание

- Номер порта необходимо указать в конце URL-адреса камеры.

Пример

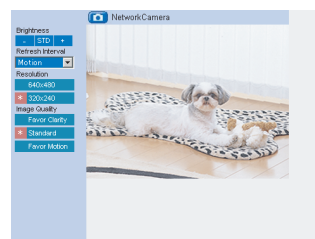
При использовании порта 80: [http://\(Имя_камеры\).viewnetcam.com](http://(Имя_камеры).viewnetcam.com) или <http://IP-адрес>

При использовании любого другого порта: [http://\(Имя_камеры\).viewnetcam.com:номер_порта](http://(Имя_камеры).viewnetcam.com:номер_порта) или http://IP-адрес:номер_порта

- URL-адрес для доступа через локальную сеть может отличаться от адреса, указанного на предыдущей странице. Запишите URL-адрес в этом поле еще раз.

- 9 Когда отображается страница Одна камера, установка завершена.

- Если при установке элементов управления ActiveX отображается окно "Предупреждение о безопасности", щёлкните [Yes].
- Чтобы установить элементы управления ActiveX Controls на Microsoft Windows XP Service Pack 2, см. "Окно предупреждения системы безопасности в Microsoft Windows XP с пакетом обновления 2" ниже.



Примечание

Чтобы отображалось самое последнее изображение, приложение Internet Explorer должно быть сконфигурировано следующим образом. Эти не оказывают отрицательного воздействия на обычное использование.

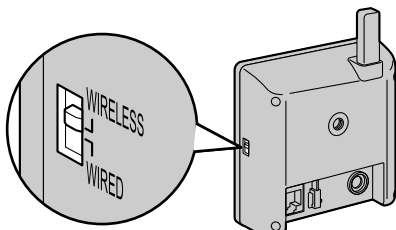
1. Загрузите любой веб-узел, а затем в меню [Tools] (Сервис) выберите параметр [Internet Options] (Свойства обозревателя).
2. В разделе "Temporary Internet Files" (Временные файлы Интернета) нажмите кнопку [Settings] (Параметры) и выберите значение [Every visit to the page] (При каждом посещении страницы).

- Настраивая конфигурацию беспроводной сети, подтвердите настройку ниже.

Подтверждение настройки беспроводной сети LAN

После настройки каждого элемента беспроводной сети LAN подтвердите, что камера работает правильно.

- 1 Отсоедините кабель локальной сети и отключите электропитание (отсоедините преобразователь переменного тока).
- 2 Переведите переключатель сбоку камеры в положение WIRELESS.



- 3 Включите электропитание, вставив преобразователь переменного тока в розетку.
- 4 Запустите веб-браузер на ПК.

- 5 Введите в поле адреса "http://IP-адрес (или URL):номер порта" и нажмите клавишу [Enter].

- Если номер порта 80 (по умолчанию), нет необходимости вводить номер порта.
- Если появляется следующая Top Page (Первая страница), это говорит о том, что настройка беспроводной сети LAN прошла успешно.



- Если нужная Top Page (Первая страница) не отображается, это значит, что настройки камеры не совпадают с настройками маршрутизатора. Проверьте настройки с помощью проводного соединения. Если настройки правильны и вы используете прокси-сервер, настройте веб-браузер таким образом, чтобы он не обращался к прокси-серверу. Если Top Page (Первая страница) не отображается даже после испробования всех вышеперечисленных методов, обратитесь к продавцу.
- Активация новых параметров настройки занимает около 1 минуты.
- Невозможно получить доступ к камере с помощью проводного и беспроводного соединения одновременно.
- После переключения камеры в режим WIRELESS некоторые маршрутизаторы требуют перезагрузки.

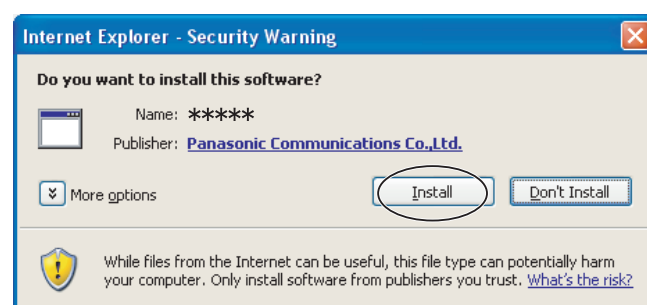
Окно предупреждения системы безопасности в Microsoft Windows XP с пакетом обновления 2

Для просмотра видео (Motion JPEG) необходимо установить элементы управления ActiveX. Для установки элементов управления ActiveX выполните следующие действия.

- 1 Щёлкните предупреждение, которое отображается над вкладками, и выберите [Install ActiveX Control...].



- 2 Нажмите кнопку [Install].

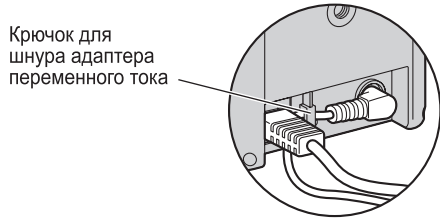


4. Крепление камеры.

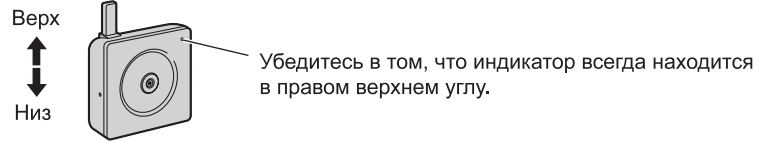
Камеру можно установить следующим образом.

Примечание

- Не устанавливайте камеру под прямыми солнечными лучами или в открытых местах без системы регулирования температуры. Перегрев может привести к неисправности камеры.
- При установке камеры обязательно закрепите шнур адаптера переменного тока и аудиокабели на специальных крючках.



- Этот продукт предназначен только для использования в помещении. Не используйте ее на улице.
- Камера может нагреваться. Это не является неисправностью.
- Устанавливайте камеру в таком месте, где адаптер переменного тока будет доставать до сетевой розетки, или используйте удлинитель (приобретается дополнительно).
- Не устанавливайте камеру в перевернутом положении, так как изображение в этом случае также может оказаться перевернутым.

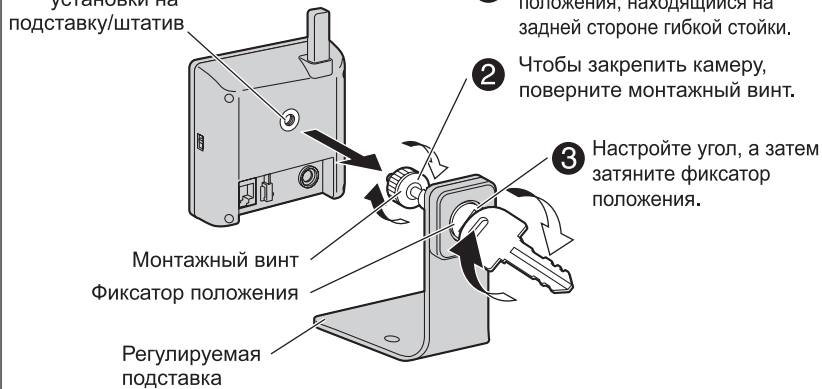


Установка на стойке

Примечание

Отсоедините от камеры все кабели. После установки камеры подсоедините кабели на место.

Отверстие для установки на подставку/штатив

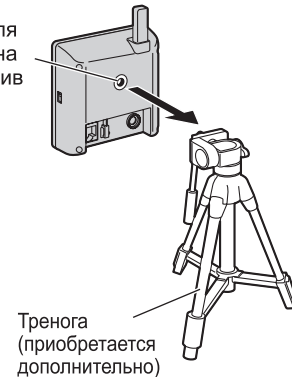


Установка на треногу

Отверстие для установки на подставку/штатив

Примечание

- Не используйте винт треноги с резьбой 6 мм или более. Это может повредить монтажное отверстие стойки/треноги.
- В зависимости от формы основания камеры ее установка может оказаться невозможной.

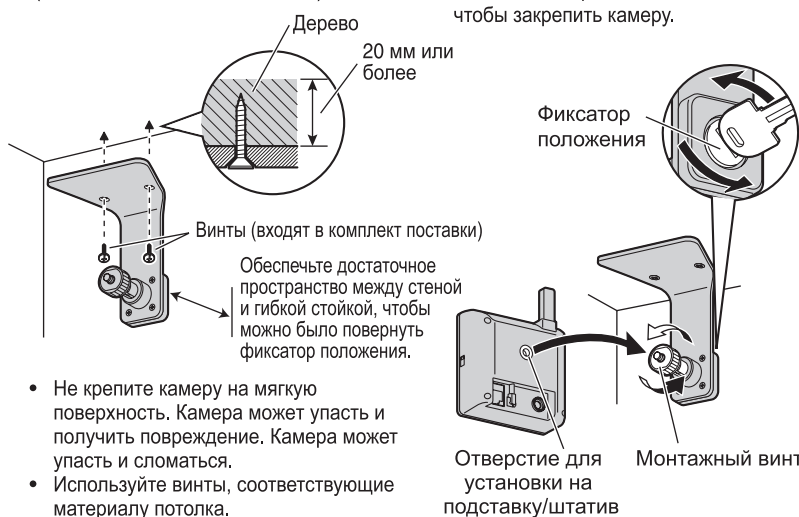


Установка на потолке

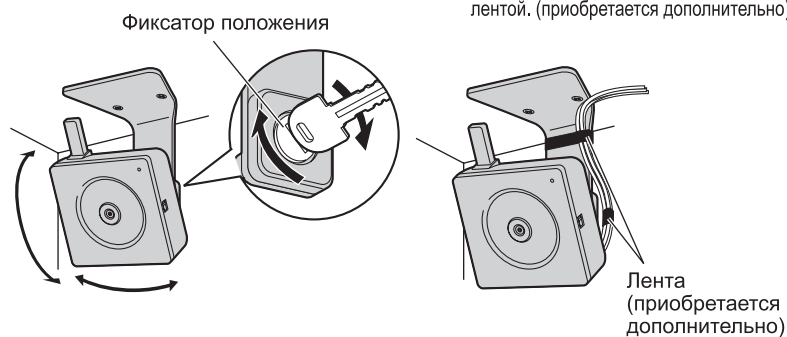
Примечание

- Не устанавливайте камеру в перевернутом положении, так как изображение в этом случае также может оказаться перевернутым.
- Рекомендуется устанавливать камеру только с помощью прилагаемого оборудования. Установка любым другим способом может вызывать падение камеры и привести к травме или повреждению камеры.
- Для снижения нагрузки на установочное оборудование аккуратно заделайте кабель и закрепите его лентой.
- Отсоедините от камеры все кабели. После установки камеры подсоедините кабели на место.
- Прилагаемые винты предназначены для крепления камеры на деревянный потолок.
- Закрепите камеру на надежную опору, например на деревянную колонну. Камера может упасть и получить повреждение.

- 1 Надежно прикрепите гибкую стойку к потолку двумя винтами (входят в комплект поставки).
- 2 Ослабьте фиксатор положения, находящийся на задней стороне гибкой стойки, и поверните монтажный винт, чтобы закрепить камеру.



- 3 Настройте угол, а затем затяните фиксатор положения.
- 4 Подсоедините к камере адаптер переменного тока и кабель Ethernet. Аккуратно уложите кабели и закрепите их лентой. (приобретается дополнительно)

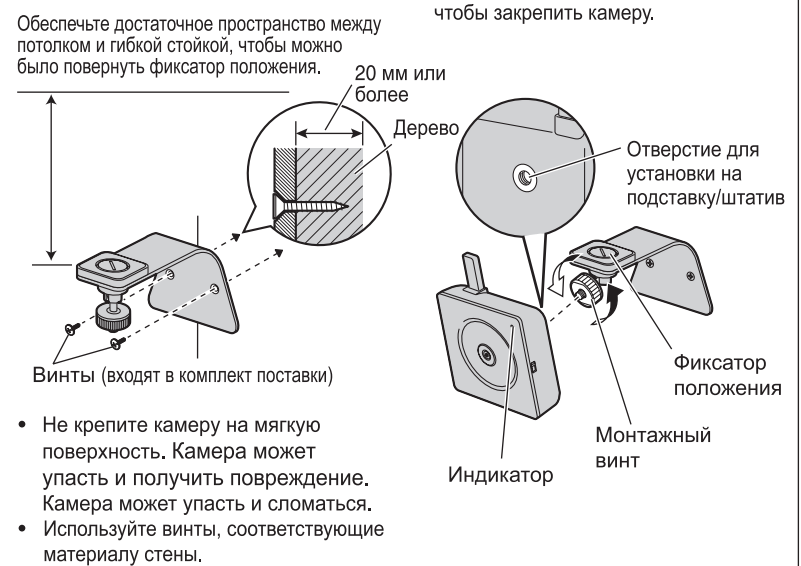


Установка на стене

Примечание

- Не устанавливайте камеру в перевернутом положении, так как изображение в этом случае также может оказаться перевернутым.
- Рекомендуется устанавливать камеру только с помощью прилагаемого оборудования. Установка любым другим способом может вызывать падение камеры и привести к травме или повреждению камеры.
- Для снижения нагрузки на установочное оборудование аккуратно заделайте кабель и закрепите его лентой.
- Отсоедините от камеры все кабели. После установки камеры подсоедините кабели на место.
- Прилагаемые винты предназначены для крепления камеры на деревянную стену.
- Закрепите камеру на надежную опору, например на деревянную колонну. Камера может упасть и получить повреждение.

- 1 Надежно прикрепите гибкую стойку к стене двумя винтами (входят в комплект поставки).
- 2 Ослабьте фиксатор положения, находящийся на задней стороне гибкой стойки, и поверните монтажный винт, чтобы закрепить камеру.



- Не крепите камеру на мягкую поверхность. Камера может упасть и получить повреждение. Камера может упасть и сломаться.
- Используйте винты, соответствующие материалу стены.

- 3 Настройте угол, а затем затяните фиксатор положения.
- 4 Подсоедините к камере адаптер переменного тока и кабель Ethernet. Аккуратно уложите кабели и закрепите их лентой. (приобретается дополнительно)

