

Panasonic®



Видеорегистратор

Модель: CY-VRP112T

Инструкции по эксплуатации



micro
SD

Пожалуйста читайте эти инструкции тщательно перед тем как использовать этот продукт и содержите этот справочник для будущего ссылка.

PTW0813-0 Напечатанный в Китае

Содержание

Положения Федеральной комиссии связи FCC.....	3
Положения WEEE	4
Нормативные положения ЕС	5
Примечания по установке	6
Внимание!	6
1 Введение	8
1.1 Характеристики	8
1.2 Комплектация	8
1.3 Описание устройства.....	9
2 Подготовка к работе.....	10
2.1 Установка карты памяти.....	10
2.2 Установка в автомобиле.....	11
2.2.1 Установка на ветровое стекло.....	11
2.2.2 Отрегулируйте положение устройства	12
2.3 Подключение питания	13
2.4 Включение и выключение видеочамеры.....	14
2.4.1 Автоматическое включение/выключение..	14
2.4.2 Ручное включение/выключение	14
2.5 Первоначальная настройка	14
2.5.1 Установка режима автоматической записи	15
2.5.2 Установка даты и времени.....	15
2.5.3 Синхронизация со спутником	16
3 Использование автомобильного регистратора ..	17
3.1 Видеозапись	17
3.1.1 Видеозапись во время движения.....	17
3.1.2 Сигнал об усталости водителя.....	17
3.1.3 Видеозапись в других режимах.....	18
3.1.4 Экстренная запись	18

3.1.5	Экран записи	19
3.1.6	Фотосъемка.....	20
3.1.7	Отображение 4-СЕГМЕНТНОГО ФУНКЦИОНАЛЬНОГО ДИСПЛЕЯ на ЖК-экране	21
3.2	Воспроизведение видеозаписей и снимков.....	22
3.2.1	Воспроизведение видеозаписи	23
3.2.2	Просмотр фотоснимков.....	23
3.2.3	Экран воспроизведения	24
3.2.4	Удаление файлов.....	25
4	Настройка параметров	26
4.1	Использование меню	26
4.2	Структура меню	27
5	Установка программного обеспечения.....	32
6	SuperCar	33
7	Технические характеристики	34
8	Устранение неполадок.....	36

※ **Руководство пользователя для модели
CY-VRP112T1/T2/T3/T4/T5**

Положения Федеральной комиссии связи FCC

Данное оборудование прошло испытание на соответствие ограничениям для цифровых устройств класса В, а также части 15 правил FCC. Это означает, что обеспечивается приемлемая защита от критических помех при установке устройства в жилых помещениях. Оборудование генерирует, использует и может излучать энергию в радиочастотном диапазоне. Несоблюдение инструкций может вызвать возникновение неприемлемых помех в радиосвязи. Тем не менее, даже при соблюдении всех требований не существует гарантии, что в определенных условиях это устройство не будет источником помех. Если данное устройство создает недопустимые помехи для приема радио- либо телевизионного сигнала (что можно определить, выключив и включив устройство), пользователю рекомендуется попытаться устранить данные помехи одним из следующих способов:

- изменить ориентацию или местоположение приемной антенны;
- увеличить расстояние между оборудованием и приемником;
- подключить оборудование и приемник к различным электросетям;
- проконсультироваться с продавцом или опытным техническим специалистом по теле- и радиооборудованию.

Данное устройство соответствует части 15 правил FCC (Федеральная комиссия по связи США). При эксплуатации должны соблюдаться следующие два условия: (1) устройство не должно быть источником помех; (2) устройство должно быть устойчивым к помехам, создаваемым другими приборами, включая такие помехи, которые могут стать причиной его неправильной работы.

Положения Федеральной комиссии связи FCC: любые изменения или модификации, явно не одобренные стороной, ответственной за соответствие правилам FCC, могут лишить пользователя права на эксплуатацию данного оборудования.

Положения WEEE

Информация для пользователей по сбору и утилизации использованного оборудования и батарей

Данные символы на продуктах, упаковке и/или сопроводительных документах обозначают, что использованные электрические и электронные изделия не должны утилизироваться с бытовыми отходами.



Для надлежащего обращения, восстановления и переработки использованных продуктов и батарей их следует сдавать в соответствующие пункты сбора с соблюдением национальных нормативов и директив 2002/96/ЕС и 2006/66/ЕС.



При надлежащей утилизации таких продуктов вы способствуете сохранению ценных ресурсов и предотвращению возможных негативных последствий для здоровья человека и окружающей среды из-за неправильного обращения с отходами.

За подробной информацией по вопросам сбора и утилизации использованных продуктов и батарей обращайтесь в местные муниципальные органы, службы по утилизации отходов или по месту приобретения данных продуктов.

В зависимости от норм национального законодательства за ненадлежащую утилизацию таких отходов возможно применение мер наказания.

Для промышленных потребителей в Европейском Союзе

По вопросам утилизации электрического и электронного оборудования обращайтесь к дилеру или поставщику данного оборудования.

[Информация по утилизации для стран, не входящих в Европейский Союз]

Данные символы действительны только в странах Европейского Союза. По вопросам надлежащей утилизации продуктов обращайтесь в местные органы управления или к продавцу данного продукта.

Нормативные положения ЕС

Настоящим подтверждается соответствие требованиям директив Совета ЕС в согласовании законов государств членов Союза в отношении электромагнитной совместимости радио- и телекоммуникационного оборудования (1995/5/ЕС); низковольтного оборудования (2006/95/ЕС); ограничения на применение опасных веществ в электрическом и электронном оборудовании (2002/95/ЕС), Директиве Турции ЕЕЕ; Постановлению ЕС № 1275/2008 по реализации Директивы 2005/32/ЕС Европейского Парламента и Совета в отношении требований к экологическому проектированию в вопросах потребления энергии в режимах ожидания и выключения бытового и офисного оборудования и Директиве 2009/125/ЕС Европейского Парламента и Совета, учреждающей систему установления требований к экологическому проектированию продукции, связанной с энергопотреблением.

Примечания по установке

1. Устанавливайте устройство рядом с зеркалом заднего вида, чтобы получить наибольшее поле обзора. НЕ УСТАНАВЛИВАЙТЕ видеочкамеру в месте, препятствующем требуемому обзору при вождении.
2. Убедитесь, что объектив обращен на участок ветрового стекла, очищаемый стеклоочистителем, для улучшения обзора даже во время дождя.
3. Не прикасайтесь к объективу пальцами. Они могут оставлять на нем жирные пятна, что снизит четкость видеоизображения или снимков. Регулярно протирайте объектив.
4. Не устанавливайте устройство на окно с тонированным стеклом. Это может привести к повреждению тонирующей пленки.
5. Убедитесь, что месту установки не мешает тонированное стекло.
6. Во избежание пульсаций изображения на ЖК-экране из-за вибрации двигателя во время кратких остановок рекомендуется переключать передачу в нейтральное положение.

Внимание!

- ❖ Применяйте только рекомендованное зарядное устройство.
- ❖ Не разбирайте батарею.
- ❖ Не замыкайте контакты батареи.
- ❖ Правильно утилизируйте отработавшую батарею.
- ❖ В открытом пламени батарея может взорваться.
- ❖ По соображениям техники безопасности при вождении транспортных средств, а также в соответствии с местным законодательством не работайте с устройством при управлении автомобилем.

- ❖ Результаты GPS-навигации приведены только для справки и не должны быть решающими в действительной ситуации на дороге. Кроме того, система не может обеспечить точное позиционирование.
- ❖ Точность GPS-навигации, возможно, будет различаться в зависимости от погоды и местоположения, например при наличии высоких зданий, туннелей, метро или лесов. Сигналы спутников GPS не проходят через твердые материалы (за исключением стекла). Повлиять на прием GPS-сигналов могут тонированные стекла.
- ❖ Каждое устройство может принимать GPS-сигналы по-разному. Система не может определить точность результатов позиционирования с различных устройств.
- ❖ Параметры, отображаемые в системе, такие как скорость, местоположение и предупреждение о расстоянии и скорости, могут быть неточными в зависимости от условий окружающей обстановки. Используйте их только для справки.

1 Введение

1.1 Характеристики

- Камера автомобильного видеорегистратора высокой четкости (1920x1080, 30 кадр/с)
- Цветной ЖК-экран 2,4 дюйма
- Широкоугольный объектив (128 градусов)
- Детектор движения
- Автоматическая экстренная запись для регистрации столкновения
- Поддержка карт памяти Micro-SDHC объемом до 32 ГБ (быстродействие для получения видео высокой четкости соответствует классу 6 и выше)

1.2 Комплектация

В комплект входят следующие компоненты. В случае отсутствия или повреждения компонента следует немедленно обратиться к продавцу.

Автомобильный
регистратор



Краткое
руководство



Кронштейн



Автомобильный
адаптер



Компакт-диск

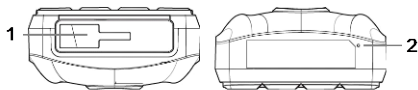


ГАРАНТИЙНЫЙ
ТАЛОН

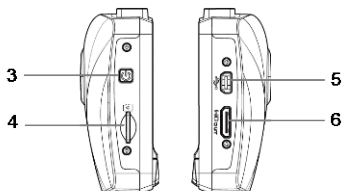


1.3 Описание устройства

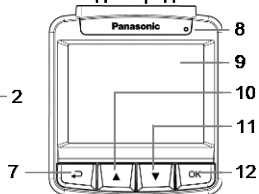
Вид сверху и снизу



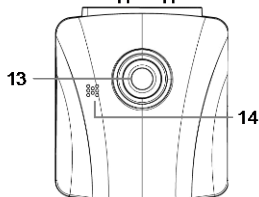
Вид с боковой стороны
(слева и справа)



Вид спереди



Вид сзади



№ п/п	Элемент
1	Гнездо для кронштейна
2	Микрофон
3	Кнопка питания
4	Гнездо карты памяти
5	Разъем USB
6	Разъем HD (мини-HDMI)
7	Кнопка назад (↶)

№ п/п	Элемент
8	Светодиод подсветки
9	ЖК-панель
10	Кнопка вверх (▲)
11	Кнопка вниз (▼)
12	Кнопка «Ввод» (OK)
13	Широкоугольный объектив
14	Динамик

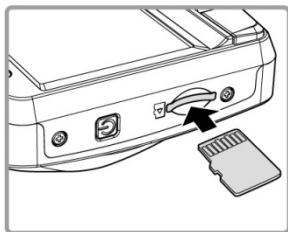
Примечание.

Для управления устройством используйте кнопки (7, 10, 11, 12) в соответствии со значками, отображаемыми на экране.

2 Подготовка к работе

2.1 Установка карты памяти

Установите карту памяти так, чтобы позолоченные контакты были обращены к видеокамере. Нажмите на карту памяти до ее фиксации на месте. (С данной камерой используйте карты microSD. Перед первым использованием рекомендуется отформатировать карты памяти microSD.)



Извлечение карты памяти

Нажмите на карту памяти, чтобы извлечь ее из гнезда.

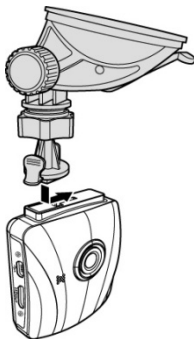
Примечание.

1. Не извлекайте и не устанавливайте карту памяти при включенном устройстве. Можно повредить карту.
2. Используйте карту Micro SD объемом 8 ГБ (не более 32 ГБ) класса 6 или выше.
3. Перед первым использованием отформатируйте карты microSD.

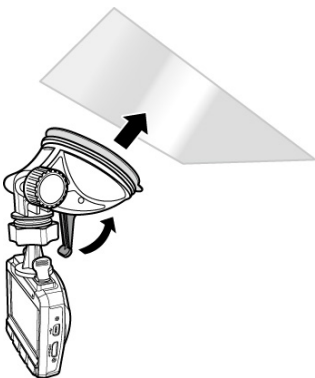
2.2 Установка в автомобиле

2.2.1 Установка на ветровое стекло

1. Присоедините кронштейн к устройству. Передвиньте его в держателе кронштейна до щелчка.

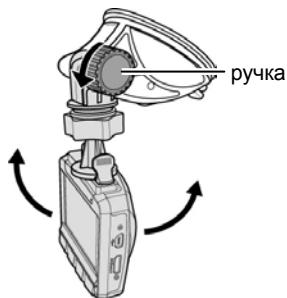


2. Ровно удерживая присоску, поместите ее на ветровое стекло.
3. Плотно прижмите основание камеры к ветровому стеклу и нажмите на ручку фиксатора для закрепления на ветровом стекле. Проверьте надежность крепления.

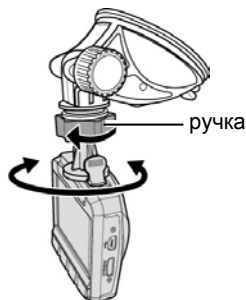


2.2.2 Отрегулируйте положение устройства

1. Ослабьте ручку для поворота устройства по вертикали.



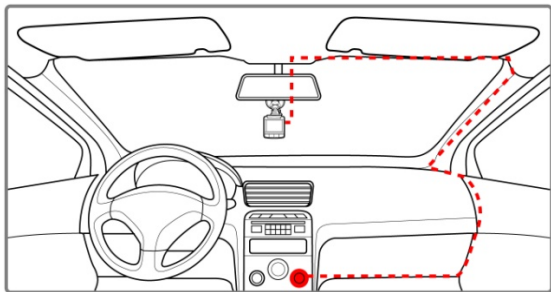
2. Ослабьте ручку для поворота устройства в горизонтальном положении до 360°.



3. Затем затяните ручку, чтобы надежно зафиксировать устройство.

2.3 Подключение питания

Для питания устройства и зарядки встроенной батареи используйте только прилагаемый в комплекте автомобильный переходник.



1. Подключите один разъем автомобильного адаптера к гнезду USB видеочамеры.
2. Другой разъем подключите к гнезду прикуривателя автомобиля. После запуска двигателя автомобиля видеочамера автоматически включается.

Примечание.

1. Во время зарядки батареи горит оранжевый индикатор.
2. Если температура окружающей среды превышает 45 °С подача питания на видеочамеру продолжится, однако зарядка батареи прекратится. Это связано с особенностями литий-полимерных батарей и не является неисправностью.

2.4 Включение и выключение видеокамеры

2.4.1 Автоматическое включение/выключение

После запуска двигателя автомобиля устройство автоматически включается. Если включена функция *Automatic Record* (Автостарт записи), сразу после включения видеокамеры автоматически запустится процесс записи. См. раздел **Установка режима автоматической записи** (2.5.1).

После выключения двигателя автомобиля видеокамера автоматически сохраняет запись и в течение 10 секунд выключается.

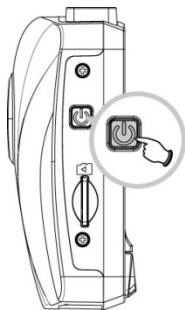
См. раздел **Задержка отключения** (4.2).

2.4.2 Ручное включение/выключение

Для включения устройства вручную нажмите кнопку **питания**.

Для выключения устройства нажмите и удерживайте кнопку **ПИТАНИЕ** не менее 2 секунд.

Для перезапуска устройства нажмите и удерживайте кнопку **ПИТАНИЕ** в течение не менее 4 секунд.



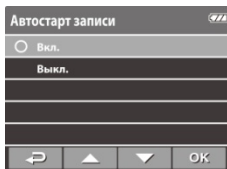
2.5 Первоначальная настройка

Перед использованием данного устройства мы рекомендуем включить функцию **Автостарт записи** и установить правильные значения времени и даты.

2.5.1 Установка режима автоматической записи

Для включения функции автоматического запуска записи после включения питания, выполните следующие действия:

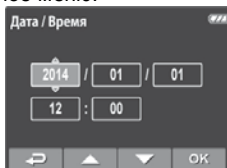
1. Нажмите кнопку ↶ для входа в экранное меню.
2. Кнопками ▲/▼ выберите **Автостарт записи** и нажмите кнопку **ОК**.
3. Кнопками ▲/▼ выберите **Вкл.** и нажмите кнопку **ОК**.
4. Нажмите кнопку ↶ для выхода из меню.




2.5.2 Установка даты и времени

Чтобы правильно установить дату и время, выполните следующие действия:

1. Нажмите кнопку ↶ для входа в экранное меню.
2. Кнопками ▲/▼ выберите **Дата / Время** и нажмите кнопку **ОК**.
3. Кнопками ▲/▼ установите нужное значение и нажмите кнопку **ОК** для перехода в следующее поле.
4. Повторите шаг 3 до завершения настройки даты и времени.



Примечание.

1. Если батарея полностью разрядилась, а спутниковая синхронизация отключена, пользователь должен заново установить дату/время, прежде чем будет запущена функция автоматической записи. Если пользователь не установит дату/время, через одну минуту устройство сообщит вам об этом (отобразится значок ) и будет запущена автоматическая запись.
2. Но если спутниковая синхронизация включена, устройство может сразу же начать автоматическую запись.

2.5.3 Синхронизация со спутником

Для установки надлежащего часового пояса спутника (для синхронизации со спутником) выполните следующие действия:

1. Нажмите кнопку ↵ для перехода в режим меню.
2. Кнопками ▲/▼ выберите Спутниковая синхронизация и нажмите кнопку **OK**.
3. Кнопками ▲/▼ выберите **Вкл.** и нажмите кнопку **OK** для включения функции.
4. Нажимайте кнопки ▲/▼ для выбора правильного часового пояса в вашей стране, затем нажмите **OK**.

Примечание.

Примечание. Время, полученное со спутника, синхронизируется с часовыми поясами. В различных странах могут использоваться разные часовые пояса. Когда спутниковая синхронизация включена, необходимо установить часовой пояс, чтобы иметь возможность использовать эту функцию; следуйте инструкциям ниже и убедитесь, что вы устанавливаете правильный часовой пояс.

Часовой пояс мирового времени для некоторых стран приведен ниже:

Страна	Часовой пояс
США (Нью-Йорк)	UTC-5
Бразилия	UTC-4
Швейцария, Южная Африка	UTC+2
Украина	UTC+2
Россия (европейская часть)	UTC+4
Китай /Тайвань/ Гонконг	UTC+8
Корея, Япония	UTC+9

Если ни одна из вышеуказанных зон не подходит для вашей страны, посетите следующий веб-сайт, чтобы определить правильный часовой пояс для вашего местоположения: http://en.wikipedia.org/wiki/Time_Zone

3 Использование автомобильного регистратора

3.1 Видеозапись

3.1.1 Видеозапись во время движения

При включенной функции *Автостарт записи* после запуска двигателя видеочамера автоматически включается и запускается режим записи.

Запись автоматически прекращается при выключении двигателя. Для ручной остановки записи нажмите кнопку ▼.

Примечание.

В некоторых автомобилях запись продолжается после выключения двигателя.

В этом случае:

- вручную отключите прикуриватель;
- извлеките автомобильный адаптер из гнезда прикуривателя.

3.1.2 Сигнал об усталости водителя

1. Нажмите кнопку ↶ для входа в экранное меню.
2. Кнопками ▲/▼ выберите **Сигнал об усталости водителя** и нажмите кнопку **ОК**.
3. Кнопками ▲/▼ выберите **Вкл.** и нажмите кнопку **ОК**.

Сигнал об усталости водителя

(звуковой и в виде изображения на ЖК-экране) напоминает водителю о необходимости отдыха перед продолжением поездки в течение не менее одного часа. С интервалом в 30 минут устройство будет напоминать водителю о необходимости сделать это. Однако в случае остановки автомобиля на более чем 5 минут устройство произведет пересчет времени сигнализации.



3.1.3 Видеозапись в других режимах

1. Нажмите кнопку **OK** для запуска записи.
2. Нажмите кнопку **▼** для прекращения записи.

Примечание.

1. Через каждые 3-5 минут записи сохраняется один видеофайл. См. раздел *Использование меню* (4.1).
2. Устройство сохраняет записанный материал на карте памяти. Если карта памяти заполнена, перезаписывается самый старый по времени файл.

3.1.4 Экстренная запись

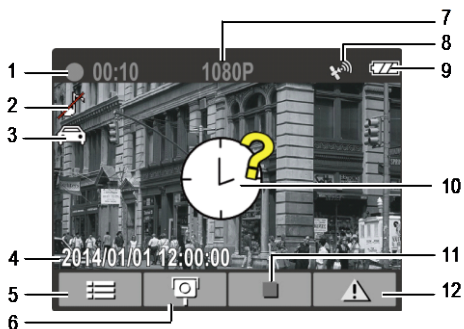
В режиме записи видео нажмите кнопку **OK**, чтобы войти в режим экстренной записи. Немедленно в левом верхнем углу экрана появится сообщение **Аварийная ситуация**, и записываемый файл будет защищен. Чтобы остановить запись, нажмите кнопку **▼**.




Примечание.

1. Если включена функция *Датчик удара* и произошло столкновение, устройство автоматически переключается в режим экстренной записи.
2. Если включена функция *Датчик удара* и произошло столкновение, автоматически включается режим *экстренной* записи. Создается новый файл экстренной записи, который будет защищен от перезаписи. На карте памяти объемом 8 ГБ и более можно сохранить до 10 файлов экстренной записи. При заполнении всех файлов экстренной записи на экране отображается сообщение *Все файлы экстренной записи заполнены* и автоматически удаляется самый старый файл и создается новый файл экстренной записи.
3. Экстренная запись производится только при статусе нормальной записи.

3.1.5 Экран записи



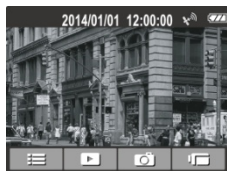
№ п/п	Элемент	Описание
1	Длительность	Индикация длительности записи.
2	Запись звука	Сообщает о том, что звуковое сопровождение к видеоизображению не будет записываться. Откройте экранное меню для включения функции «Запись звука».
3	Режим выбора сюжета	В режиме Режим интеллектуального выбора сюжета можно выбрать два значения: 1. Приоритет движения 🚗 2. Приоритет сюжета 👤 Более подробно см. в разделе 4.2 Структура меню.
4	Дата и время	Индикация текущей даты и времени записи.
5	Значок гида (Меню)	При нажатии кнопки 🔄 на ЖК-экране отображается 4-сегментная карта функций.

6	Добавить отметку скорости	Нажмите кнопку ▲ для добавления отметки скорости.
7	Разрешение	1080P(1920x1080) / 720P(1280x720).
8	Значок GPS	Если установлена связь GPS, в правом верхнем углу экране появится значок  .
9	Батарея	Индикация заряда батареи.
10	Подсказка : переустановка а даты / времени	Подсказка : переустановка даты / времени НЕ ТРЕБУЕТСЯ
11	Значок гида (Стоп)	Нажмите кнопку ▼ для прекращения записи.
12	Значок гида (Экстренная запись)	Нажмите кнопку OK для непрерывной видеозаписи в один файл до ручного выключения режима записи.

3.1.6 Фотосъемка

Вы можете делать снимки текущей сцены.


В режиме ожидания нажмите кнопку ▼, чтобы сделать снимок.

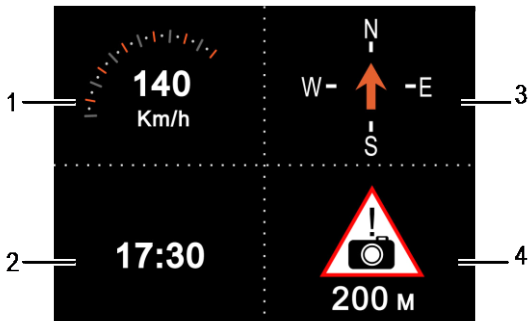


Примечание.

Если выполняется запись, сначала остановите запись, нажав кнопку ▼.

3.1.7 Отображение 4-СЕГМЕНТНОГО ФУНКЦИОНАЛЬНОГО ДИСПЛЕЯ на ЖК-экране

Если в режиме записи нажать кнопку , на ЖК-экране отобразится 4-сегментная карта функций.



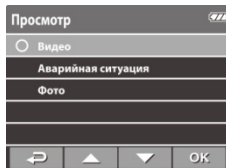
№ п/п	Элемент
1	Скорость движения
2	Время
3	Направление движения
4	Предупреждение о расстоянии до заданных отметок камеры контроля скорости

Примечание.

При отсутствии GPS-сигнала параметры скорости движения и направления движения отображаются в сером цвете.

3.2 Воспроизведение видеозаписей и СНИМКОВ

1. Чтобы остановить уже идущую запись, нажмите кнопку ▼. Отобразится экран ожидания.
2. Нажмите кнопку ↶ для входа в экранное меню.
3. Кнопками ▲/▼ выберите файл для воспроизведения и нажмите кнопку ОК.
4. Кнопками ▲/▼ выберите тип файла для просмотра и нажмите кнопку ОК.
5. Кнопками ▲/▼ перейдите к предыдущему или следующему файлу и нажмите кнопку ОК для просмотра файла в полный экран.



Примечание.

Из экрана ожидания можно войти в режим воспроизведения, нажав кнопку ▲. При этом на экране отображается последний записанный видеофайл

При подключении кабеля HDMI функция записи недоступна.

При подключении устройства через HDMI-кабель к телевизору на экране телевизора отображается статус предварительного просмотра, но на экране устройства отображается только красная рамка.

3.2.1 Воспроизведение видеозаписи

Для просмотра видеозаписи выполните следующие действия:

1. Чтобы остановить уже идущую запись, нажмите кнопку ▼.
2. Нажмите кнопку ↶ для входа в экранное меню.
3. Кнопками ▲/▼ выберите **Просмотр** и нажмите кнопку **ОК**.
4. Кнопками ▲/▼ выберите **Видео** или **Аварийная ситуация** и нажмите кнопку **ОК**.
5. Кнопками ▲/▼ выберите нужный видеофайл и нажмите кнопку **ОК** для его воспроизведения.
6. Нажмите кнопку **ОК**, чтобы временно остановить воспроизведение. Чтобы возобновить воспроизведение, нажмите кнопку повторно.



3.2.2 Просмотр фотоснимков

Для просмотра фотоснимков выполните следующие действия:

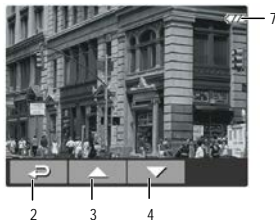
1. Чтобы остановить уже идущую запись, нажмите кнопку ▼.
2. Нажмите кнопку ↶ для входа в экранное меню.
3. Кнопками ▲/▼ выберите **Просмотр** и нажмите кнопку **ОК**.
4. Кнопками ▲/▼ выберите **Фото** и нажмите кнопку **ОК**.
5. Кнопками ▲/▼ выберите нужный файл фотоснимка и нажмите кнопку **ОК** для просмотра файла в полный экран.

3.2.3 Экран воспроизведения

Экран воспроизведения видеозаписи



Экран просмотра фото

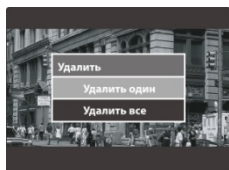
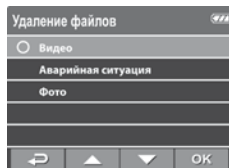


№ п/п	Элемент	Описание
1	Дата и время	Индикация даты и времени записи.
2	Значок гида (Назад)	Нажмите кнопку ↶ для возврата в меню выбора файла.
3	Значок гида (Предыдущий)	Нажмите кнопку ▲ для просмотра предыдущей видеозаписи/фотоснимка.
4	Значок гида (Следующий)	Нажмите кнопку ▼ для просмотра следующей видеозаписи/фотоснимка.
5	Значок гида (Пауза)	Нажмите кнопку OK, чтобы временно остановить воспроизведение видеозаписи.
6	Длительность	Индикация истекшего времени.
7	Батарея	Индикация заряда батареи.

3.2.4 Удаление файлов

Для удаления файлов выполните следующие действия:

1. Чтобы остановить уже идущую запись, нажмите кнопку ▼.
2. Нажмите кнопку ↶ для входа в экранное меню.
3. Кнопками ▲/▼ выберите **Удаление файлов** и нажмите кнопку **OK**.
4. Кнопками ▲/▼ выберите категорию файла и нажмите кнопку **OK**.
5. Кнопками ▲/▼ выберите файл для удаления и нажмите кнопку **OK** для входа в меню удаления файлов.
6. Кнопками ▲/▼ выберите режим.



Элемент	Описание
Удалить один	Удалить текущий отображаемый файл.
Удалить все	Удаление всех файлов.

7. Нажмите кнопку **OK** для подтверждения операции удаления.

Примечание.

Удаленные файлы **ВОССТАНОВИТЬ НЕЛЬЗЯ**. Перед удалением создайте резервные копии файлов.

4 Настройка параметров

4.1 Использование меню

Параметры видеозаписи и другие общие параметры можно настроить с помощью экранных меню.



1. Чтобы остановить уже идущую запись, нажмите кнопку ▼.
2. Нажмите кнопку ↶ для входа в экранное меню.
3. Кнопками ▲/▼ выберите пункт меню и нажмите кнопку **OK** для входа в выбранное меню.
4. Кнопками ▲/▼ выберите нужное значение параметра и нажмите кнопку **OK** для подтверждения.
5. Нажмите кнопку ↶ для выхода из меню.

4.2 Структура меню

Подробное описание пунктов меню и доступных параметров см. в таблице ниже.

Пункт меню	Описание	Доступный параметр
Просмотр	Выбор типа файла для просмотра.	Видео / Аварийная ситуация / Фото. По умолчанию: Видео
Статус спутника	Отображение текущего состояния приемника спутниковых сигналов.	
Синхрониз. со спутником	Автоматическая синхронизация местного времени по спутниковому каналу. При работе данной функции системой используется время, полученное со спутника, изменить время вручную невозможно.	Вкл. / Выкл. По умолчанию: Вкл.
Дата / Время	Установка даты и времени.	Кнопками ▲/▼ установите нужное значение, затем нажмите кнопку OK для подтверждения и перехода в другое поле. По умолчанию: Вкл.
Отметка времени	Включение/выключение отметки даты и времени.	Вкл. / Выкл. По умолчанию: Вкл.
Разрешение	Установка разрешения видеоизображения.	1080P(1920x1080) / 720P(1280x720). По умолчанию: 1080p
EV	Коррекция экспозиции.	Кнопками ▲/▼ установите нужный уровень экспозиции.

Пункт меню	Описание	Доступный параметр
		Диапазон значений от +1.0 до -1.0. По умолчанию: 0.0
Режим выбора сюжета	<p>Приоритет движения: расчет величины экспозиции с учетом всей области изображения, при этом в центре объекта значение экспозиции больше.</p> <p>Приоритет сюжета: расчет величины экспозиции с учетом всей области изображения.</p>	Приоритет движения/ Приоритет сюжета. По умолчанию: Приоритет движения
Сигнал об усталости водителя	При включении этой функции через час движения видеочамера издает звуковой сигнал.	Вкл. / Выкл. По умолчанию: Выкл.
Настройка ЖКД	Установка времени автоматического выключения дисплея после запуска режима видеозаписи.	Вкл. / Выкл. через 30 сек. / Выкл. через 3 мин. / Выкл.. По умолчанию: Вкл.
Запись звука	Включение/выключение режима записи звука.	Вкл. / Выкл. По умолчанию: Вкл.
Сигнал	Включение/выключение звукового сигнала.	Вкл. / Выкл. По умолчанию: Вкл.
Сигн. камеры контр. скор.	Вывод предупреждающего сигнала, если скорость автомобиля достигнет значения, заданного на камере.	Звуковой сигнал / Выкл. По умолчанию: Звуковой сигнал

Пункт меню	Описание	Доступный параметр
Автостарт записи	Включение / выключение режима автоматического запуска видеозаписи при включении устройства.	Вкл. / Выкл. По умолчанию: Вкл.
Длительность файлов	Установка длительности записи сохранения каждого видеофайла.	3 мин. / 5 мин. По умолчанию: 3 мин.
Детектор движения	Включение/выключение режима обнаружения движения. Если включена эта функция и нажата кнопка отключения питания, на экране отобразится предупреждение Нажмите кнопку ОК для выключения или задайте режим обнаружения движения через 10 с. В режиме обнаружения движения устройство автоматически начнет запись при движении объекта.	Вкл. / Выкл. По умолчанию: Выкл.
Датчик удара	Включение/выключение режима регистрации столкновения. Если данная функция включена и обнаружено какое-либо столкновение, устройство автоматически переключается в режим экстренной записи.	Выс. чувств / Сред. чувств / Низ. чувств / Выкл.. По умолчанию: Сред чувств

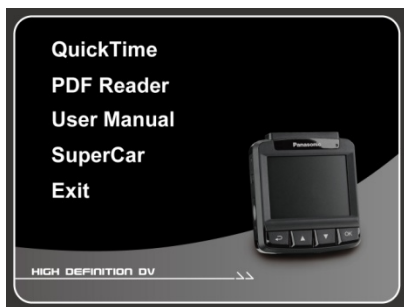
Пункт меню	Описание	Доступный параметр
Задержка отключения	Установка задержки перед выключением питания.	10 сек. / Выкл. По умолчанию: 10 сек.
Упр. положением передачи	<p>Добавить отметку скорости: Система спутникового позиционирования позволяет вручную добавить скорость к местоположению камеры. Во встроенную систему можно добавить до 200 расположений.</p> <p>Удаление меток скорости: Все добавленные расположения отметок скорости будут удалены.</p>	Добавить отметку скорости / Удалить отметку скорости.
Сигнал превышен. скорости	Установка пользовательского ограничения максимальной скорости. Если скорость автомобиля превышает максимальное значение, автоматически выводится предупреждающий звуковой сигнал и на экране отображается соответствующее сообщение.	Кнопками ▲▼ задайте ограничение по скорости. Диапазон установки ограничения скорости составляет от 50 до 200 км/час. По умолчанию: Выкл.
WDR	Четкое и чистое изображение с гармонизирующей	Вкл. / Выкл. По умолчанию: Выкл.

Пункт меню	Описание	Доступный параметр
	контрастностью при высоком уровне контрастности в условиях существенного различия обстановки.	
Язык	Выбор языка экранного меню.	English / 繁體中文 / 简体中文 / 한국어 / 日本語 / Русский / Deutsch / Français / Italiano / Español / Português / Türkçe. По умолчанию: English
Удаление файлов	Удаление файла(ов).	Видео / Аварийная ситуация / Фото
Формат	Форматирование карты памяти.	Да / Нет
По умолчанию	Восстановление заводских настроек по умолчанию.	Да / Нет

5 Установка программного обеспечения

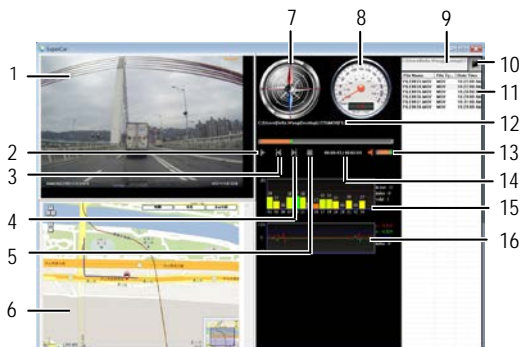
1. Установите компакт-диск из комплекта авторегистратора в оптический привод ПК/ноутбука.
2. Если программное обеспечение с компакт-диска не запустится автоматически, с помощью диспетчера файлов Windows выполните файл **Install_CD.exe** на компакт-диске.

Отобразится следующий экран.



3. Нажмите элемент [Меню] для запуска процесса установки в соответствии с инструкциями на экране.

6 SuperCar



№ п/п	Элемент
1	Видеопроеигрыватель
2	Воспроизведение / Пауза
3	Предыдущий
4	Следующий
5	Стоп
6	Карта Google
7	Компас
8	Спидометр

№ п/п	Элемент
9	Путь к файлу
10	Просмотр файлов
11	Список файлов
12	Имя файла
13	Громкость
14	Длительность текущего файла / Общая длительность
15	Отношение сигнал / шум (SNR)
16	Датчик положения

Примечание.

1. Чтобы отобразить маршрут на картах Google, проверьте связь с Интернетом перед запуском воспроизведения.

2. Видеофайлы (MOV / TS) и файлы формата NMEA системы GPS/датчика положения должны располагаться в одной и той же папке перед началом воспроизведения.

7 Технические характеристики

Элемент	Описание
Датчик изображения	1/3-дюймовая КМОП-матрица
Входное напряжение	Устройство : 5 В, 1 А; автомобильное зарядное устройство : 2-24 В
Потребляемая мощность	Запись с зарядкой батареи : 4,4 Вт, Предварительный просмотр с зарядкой батареи : 3,7 Вт
Эффективные пиксели	2304 (Г) x 1536 (В)
Носитель данных	Поддержка карт памяти Micro SDHC объемом до 32 ГБ класса 6 или выше
ЖК-дисплей	Цветной ЖК TFT-экран 2,4 дюйма (112 Кпикс)
Объектив	Широкоугольный с фиксированным фокусным расстоянием F2,4, f=3,0 мм
Диапазон фокусировки	От 1,5 м до ~
Видеоклип	Разрешение: Full HD (1920 x 1080), 30 кадр./с HD (1280 x 720), 30 кадр./с
	Формат: MOV
Фотоснимок	Разрешение: 3М (2304 x 1536)
	Формат: DCF (JPEG, Exif: 2.2)
Затвор	Электронный затвор Авто: 1/2 ~ 1/2000 с
Датчик	3-осевой датчик G-Force

Элемент	Описание
положения	
ISO	Авто
Баланс белого	Авто
Микрофон	Да
Динамик	Да
Интерфейс	Mini USB, Mini C тип HDMI
Батарея	Встроенная перезаряжаемая литий-полимерная батарея емкостью 470 мА*ч (батарея НЕЗАМЕНЯЕМАЯ)
Рабочая температура	-10° ~ 60 ° С
Рабочая влажность	20 ~ 70% (относительная)
Температура хранения	-20° ~ 80 ° С
Размеры	63 x 70 x 28,7 мм
Масса	Прибл. 94 г

8 Устранение неполадок

- ❖ **Проблема:** После отображения синего экрана, форматирования карты памяти или отображения сообщения «on the process» функциональная кнопка не действует.
Устранение: Перезапустите устройство, нажав и удерживая кнопку питания в течение не менее 4 секунд.

- ❖ **Проблема:** Режим экстренной записи включается при малейшей вибрации в автомобиле.
Устранение: Установите режим срабатывания ДАТЧИКА УДАРА в положение НИЗКАЯ ЧУВСТВИТЕЛЬНОСТЬ. (Если установлено значение ВЫКЛ., устройство НЕ запустит функцию ЭКСТРЕННОЙ ЗАПИСИ при дорожном происшествии.)

- ❖ **Проблема:** Ошибка или повреждение файла записи (файл не воспроизводится)?
Устранение: Быстродействие карты памяти должно соответствовать классу 6. Также, перед первым использованием карты памяти отформатируйте ее.

- ❖ **Проблема:** Не поддерживается звук при подключении устройства к телевизору через HDMI-кабель.
Устранение: В устройстве используется формат H.264 + ADPCM, а не AAC. Если в телевизоре используется формат AAC, звук не поддерживается.

- ❖ **Проблема:** На экране телевизора отображается маслянистая пленка или нечеткое изображение.

Устранение: Перед установкой устройства на ветровое стекло убедитесь в его чистоте и чистоте объектива камеры.

- ❖ **Проблема:** Звук записанного файла не воспроизводится при использовании другой программы воспроизведения.

Устранение: Используйте программу QUICKTIME PLAYER с компакт-диска в подарочной упаковке.

- ❖ **Проблема:** При включении на экране отображается значок, показанный на рисунке справа.



Устранение: Перед первым использованием устройства переустановите время.

- ❖ **Проблема:** Почему не отслеживается путь при использовании программы SUPERCAR?

Устранение: Видеофайлы (формата MOV / TS) и файл системы GPS/датчика положения (формата NMEA) должны располагаться в одной и той же папке.

- ❖ **Проблема:** Устройство не сопрягается с системой GPS.

Устранение: Перезапустите устройство и повторите попытку.