

Panasonic

EP3510

МАССАЖНОЕ КРЕСЛО

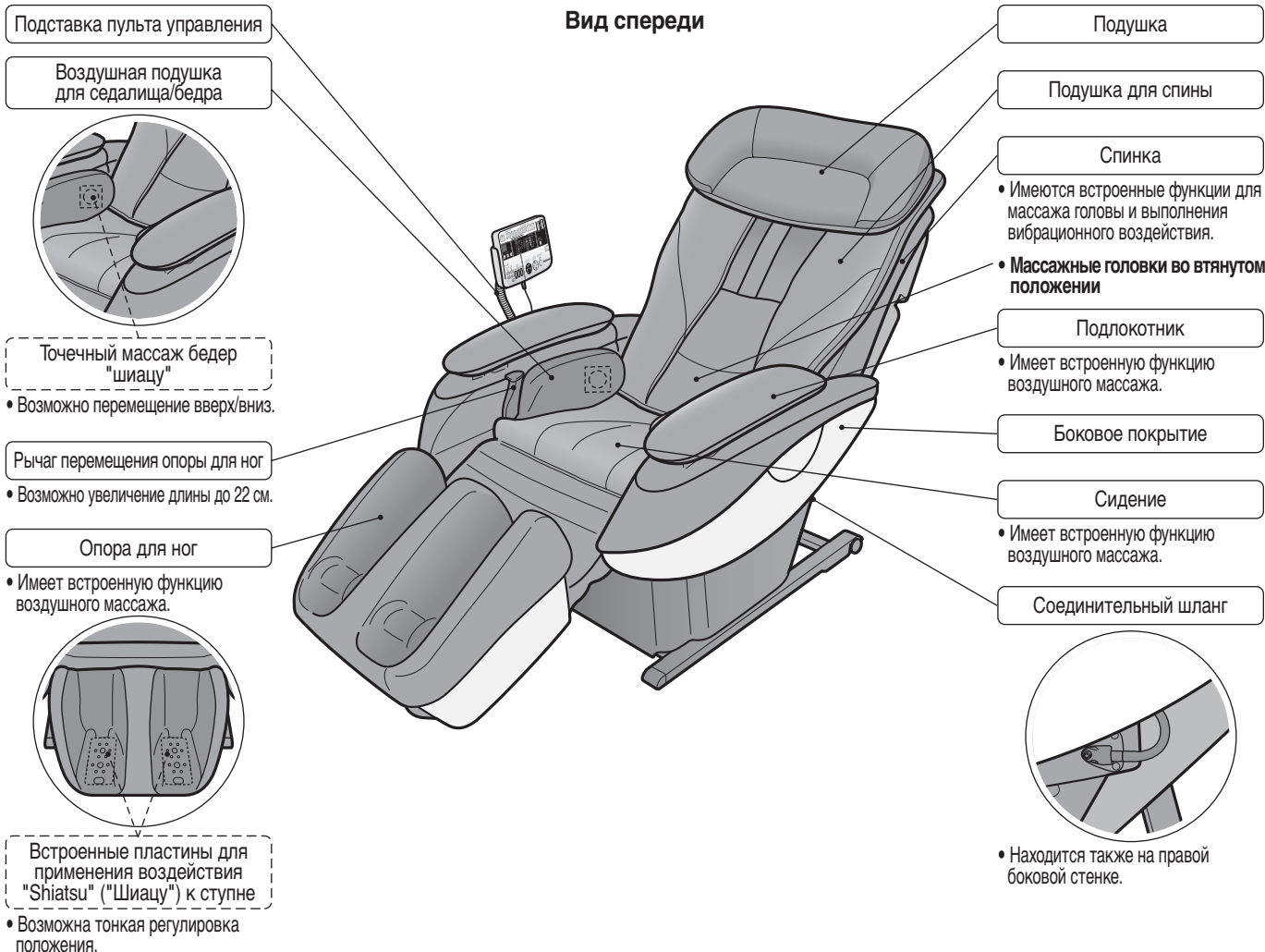


Инструкции по эксплуатации

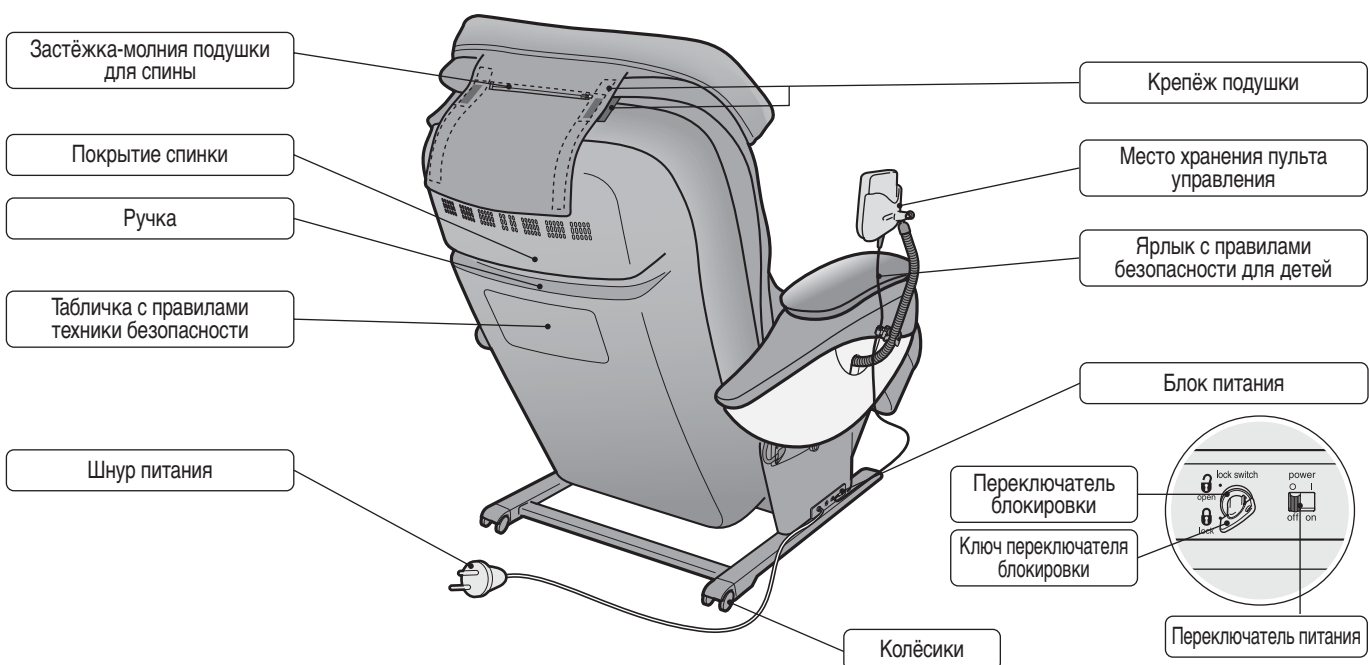
НАЗВАНИЯ И НАЗНАЧЕНИЕ УЗЛОВ

МАССАЖНОЕ КРЕСЛО

Вид спереди

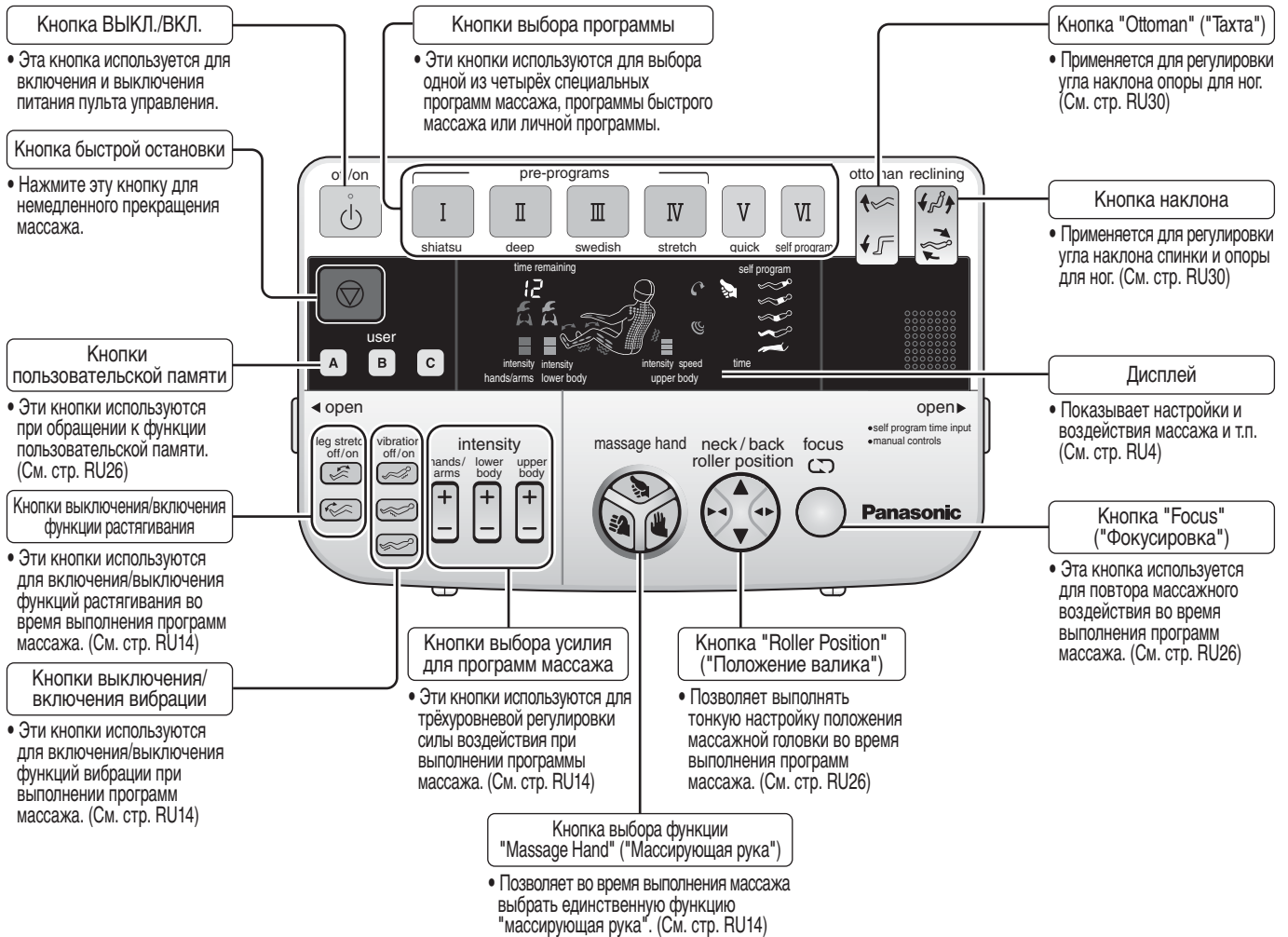


Вид сзади

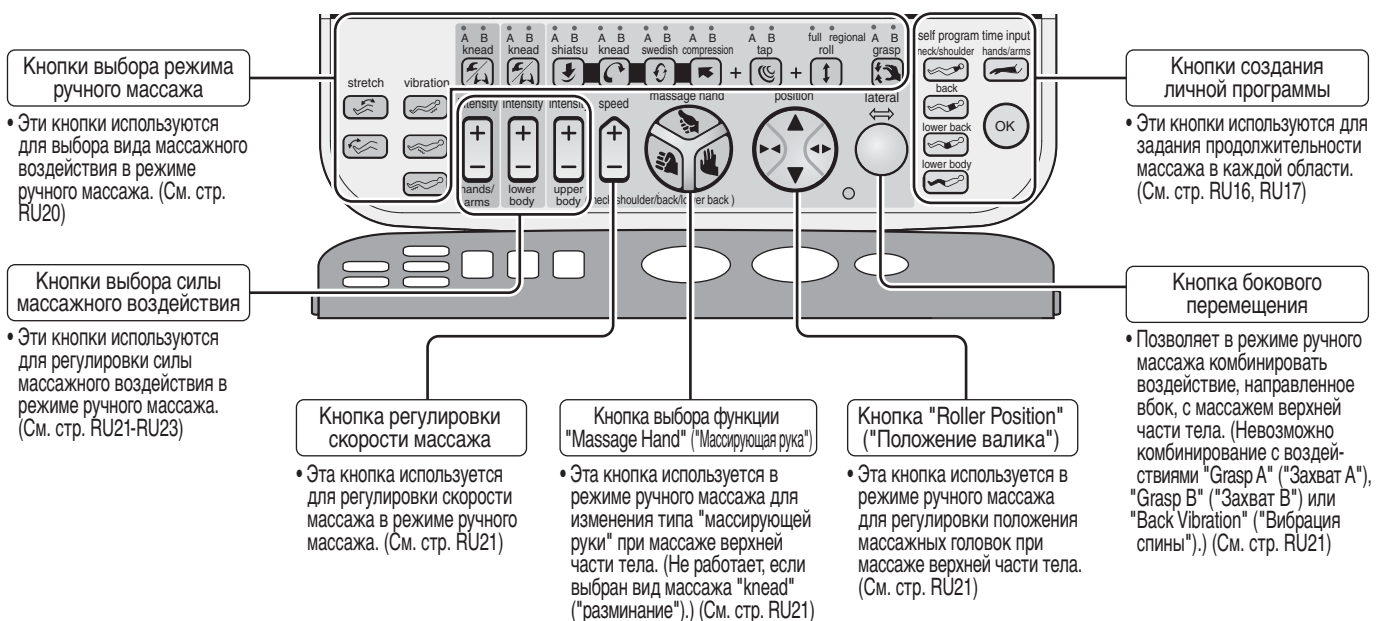


ПУЛЬТ УПРАВЛЕНИЯ

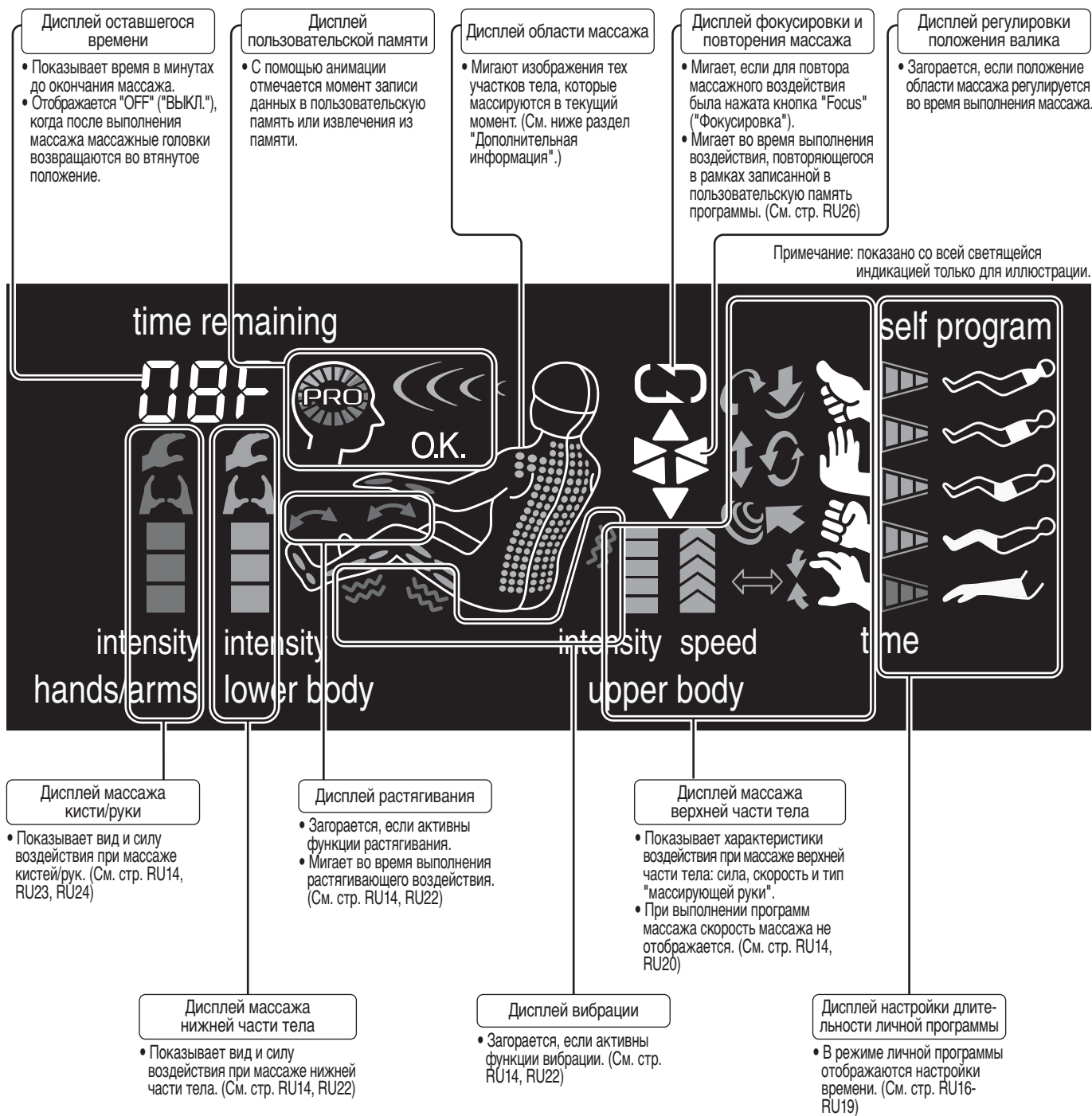
Крышка закрыта (при использовании программ массажа)



Крышка открыта (выполнение настроек личной программы и использование режима ручного массажа)



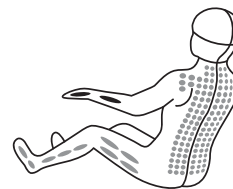
ДИСПЛЕЙ



Дополнительная информация

Дисплей области массажа

Положение области массажа может быть отображено на этом дисплее только приблизительно. Временами область массажа, отображаемая на дисплее, может не совпадать с областью, в которой вы реально ощущаете массажное воздействие.

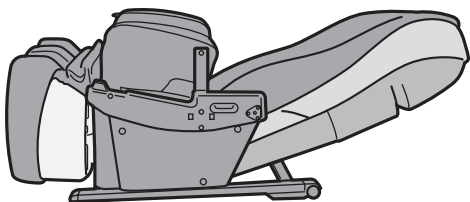


ПЕРЕД НАЧАЛОМ ИСПОЛЬЗОВАНИЯ УСТРОЙСТВА

УСТАНОВКА МАССАЖНОГО КРЕСЛА

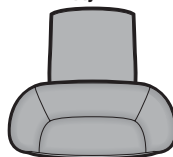
После извлечения из коробки всего содержимого у вас должны иметься в наличии следующие предметы

Массажное кресло



Принадлежности

Подушка



Крепёжные винты (M6 x 16) – 6
 { Левый подлокотник – 3
 { Правый подлокотник – 3



Крепёжные винты для подставки пульта управления (M6 x 10) – 4



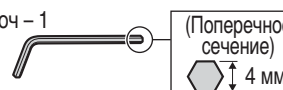
Крепёжные винты для колпачка воздушной пробки (M5 x 16) – 2



Крышки электрической вилки – 2



Торцевой ключ – 1



Крышки для подставки пульта управления



Ключи переключателя блокировки – 2



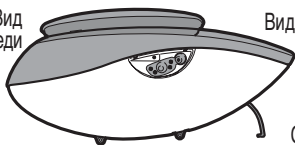
- Один из ключей вставляется в переключатель блокировки перед отправкой с завода.
- Другой ключ переключателя блокировки является запасным и должен храниться в надёжном месте.

Подлокотники

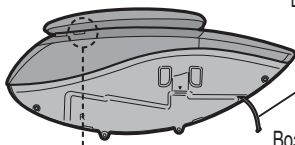
На нижней стороне каждого подлокотника находится метка для различения левого и правого подлокотника.

Вид спереди

Вид сзади

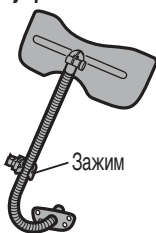


Соединительный шланг



Воздушная пробка

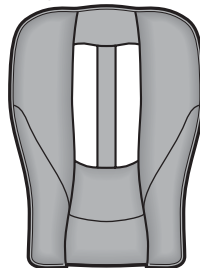
Подставка пульта управления



Зажим

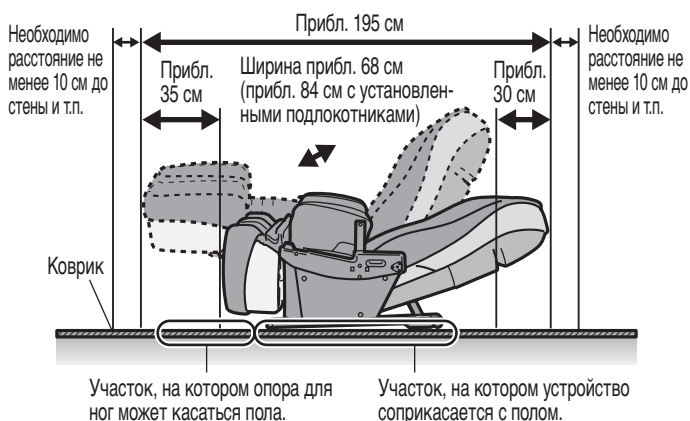
Небольшие отверстия на материале внутренних поверхностей являются элементом функционального дизайна.

Подушка для спины



Место установки устройства

Убедитесь в том, что обеспечено пространство, достаточное для наклона устройства.



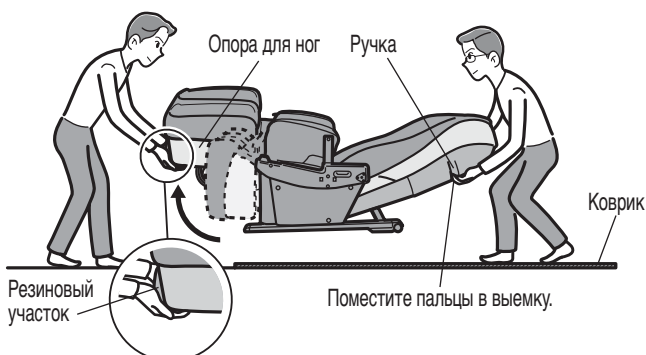
ВНИМАНИЕ!

- Устройством нельзя пользоваться в местах с высокой влажностью, например, в ванных комнатах и т.п., так как это может привести к поражению электрическим током или другим несчастным случаям.
- Поставьте устройство на совершенно плоскую поверхность. Несоблюдение этого может привести к опрокидыванию сидения.

- Не пользуйтесь массажным креслом под воздействием прямого солнечного света или в местах, где оно может подвергаться воздействию высоких температур, например, перед нагревателем и т.п., так как это может вызвать обезвоживание или отвердевание искусственной кожи.
- Чтобы не повредить пол, поставьте устройство на коврик.
- Помещая под устройство коврик, учтите, что он должен быть достаточного размера (не менее 120x70 см), позволяющего накрыть те участки, где устройство соприкасается с полом и которых может касаться опора для ног, как это изображено на рисунке слева.

Переноска устройства

Перемещайте кресло вдвоём: один человек держит кресло за резиновый участок на нижней стороне опоры для ног, а другой использует ручку на задней стороне спинки.



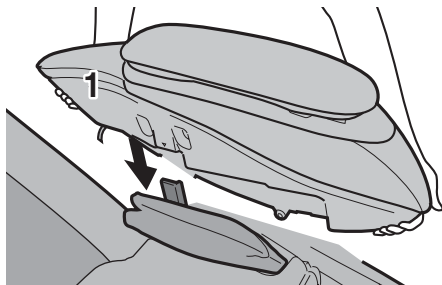
ВНИМАНИЕ!

- Убедитесь в том, что опора для ног полностью вдвинута до исходной длины. Несоблюдение этой меры предосторожности может привести к травме, вызванной возвратом опоры для ног к исходной длине во время перемещения устройства.

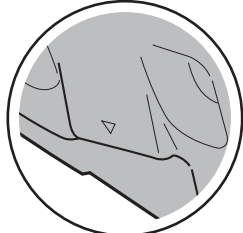
- Будьте внимательны, чтобы не допустить защемления рук или ног в результате выдвигания опоры для ног, так как её механизм приводит к её закрытию с захлопыванием.
- Будьте внимательны, чтобы не допустить травмирования нижней части спины и других частей тела, которое может произойти при поднятии этого тяжёлого предмета (прибл. 87 кг).

СБОРКА

Прикрепление подлокотников (с левой и правой стороны)

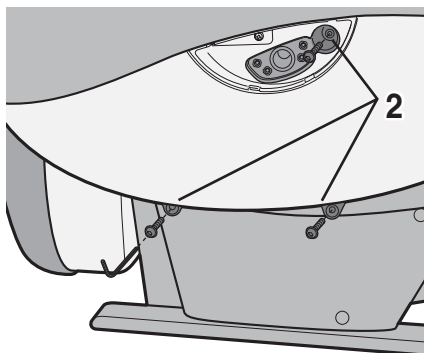


Используйте метку ▼ как руководство для установки.

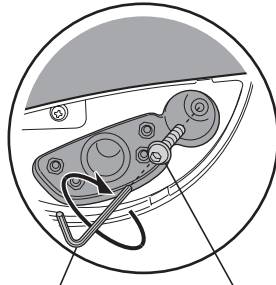


1. Вставьте подлокотник в устройство.

- Метки, отмечающие левосторонний и правосторонний подлокотник, находятся на внутренней стороне каждого из подлокотников.
- Следите за тем, чтобы шнур пульта управления не оказался зажатым при установке в устройство правого подлокотника.



Для затяжки винтов поворачивайте их по часовой стрелке.



Торцевой ключ Крепёжный винт (M6 x 16)

2. Закрепите подлокотник крепёжными винтами.

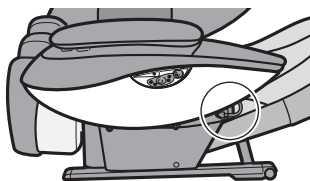
- Сначала установите на место три крепёжных винта, затем надёжно их затяните.

Используйте этот винт

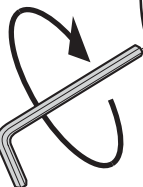


× 6

Подсоединение воздуховодов (с левой и правой стороны)



Торцевой ключ



Крепёжный винт (M5 x 16) Колпачок

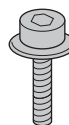
Воздуховод

1. Вставьте воздуховод, как показано на рисунке.

- Надавливайте на трубку до тех пор, пока не услышите, что она со щелчком встала на место.

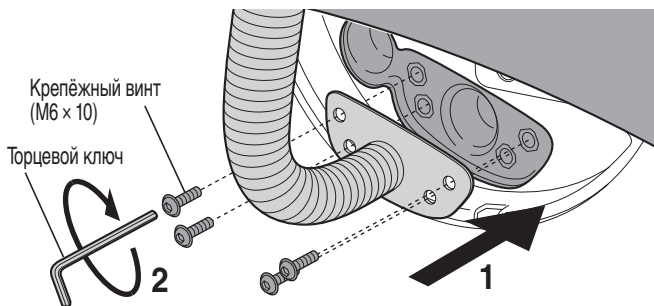
2. Поверх воздуховода поместите фиксирующий колпачок и закрепите его винтом.

Используйте этот винт



× 2

Прикрепление подставки пульта управления к правому или левому подлокотнику



- На рисунке изображено прикрепление к правому подлокотнику.

1. Выберите по своему усмотрению, с какой стороны будет находиться подставка пульта управления.

2. Крепёжными винтами закрепите подставку пульта управления в четырёх местах.

- Сначала установите на место четыре крепёжных винта, затем надёжно их затяните.

Используйте этот винт



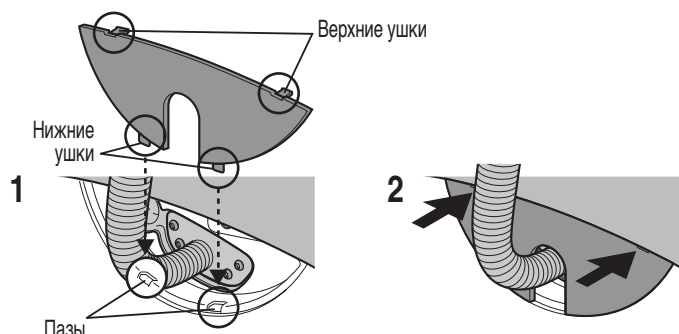
× 4

Прикрепление заглушек подставки пульта управления (с левой и правой стороны)

Заглушка для стороны
С подставкой пульта управления



Заглушка для стороны
БЕЗ подставки пульта управления

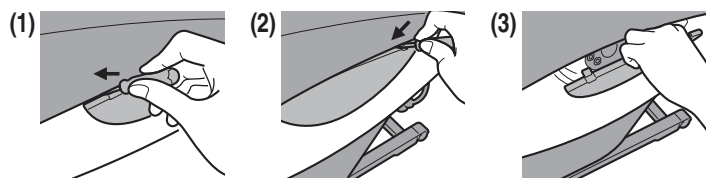


Заглушки прикрепляются одним и тем же способом с обеих сторон.

• На рисунке изображена сторона с прикреплённой подставкой пульта управления.

1. Вставьте в пазы подлокотника нижние ушки заглушки.
2. Вставьте в пазы подлокотника верхние ушки заглушки.

Снятие заглушек подставки пульта управления



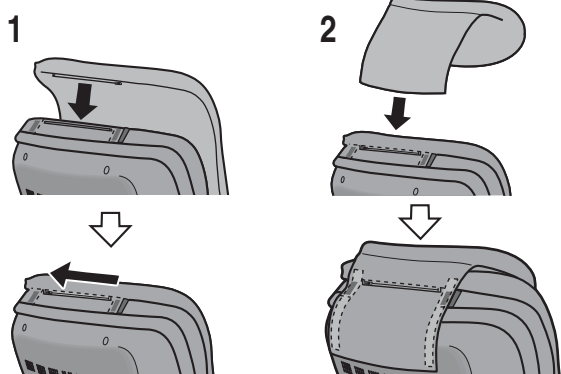
(1) Головку шлицевой отвёртки вставьте между верхними ушками заглушки.

• Выполнение этой процедуры торцевым ключом или крестовой отвёрткой может повредить устройство.

(2) С помощью шлицевой отвёртки вытяните верхние ушки заглушки (из двух мест).

(3) Вытягивайте заглушку под углом.

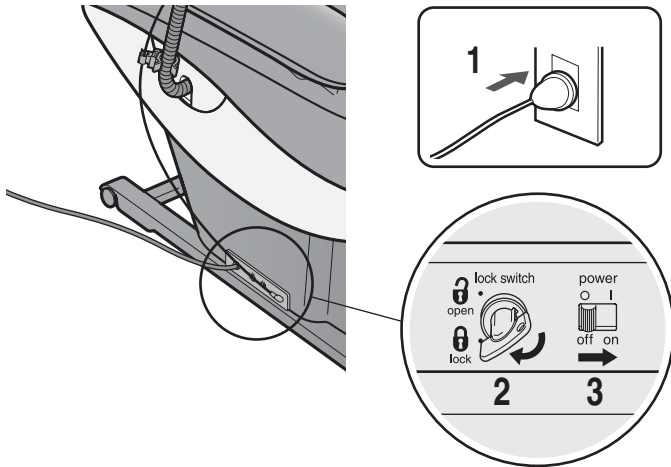
Прикрепление подушки для спины и подушки



1. Прикрепите подушку для спины к устройству с помощью застёжки-молнии.

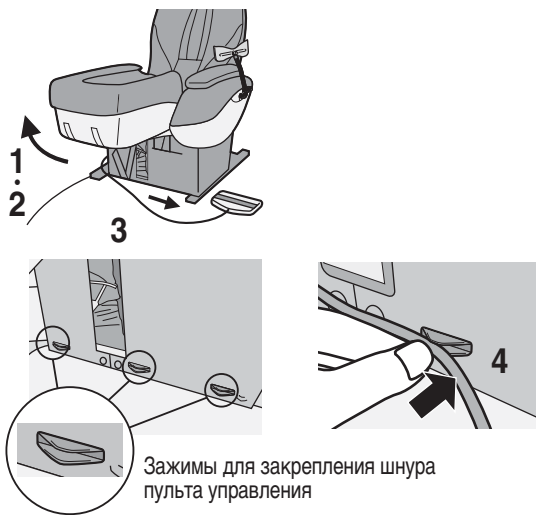
2. Для прикрепления подушки воспользуйтесь предусмотренным крепежом.

Поднятие спинки в вертикальное положение



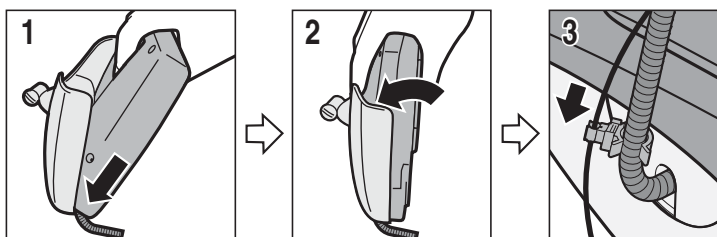
1. Электрическую вилку вставьте в розетку электропитания.
2. Вставьте ключ и поверните ключ блокировки в положение "open" ("открыто").
3. Передвиньте переключатель питания в положение "on" ("вкл.").
4. На пульте управления дважды нажмите кнопку .
 - Спинка автоматически поднимется в вертикальное положение.

Перемещение шнура пульта управления на левую сторону (если подставка пульта управления находится на левой стороне)



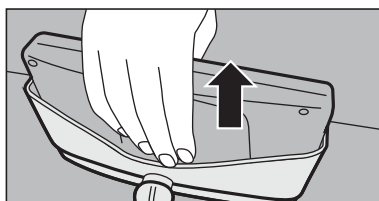
1. На пульте управления нажмите кнопку для включения питания.
2. Нажмите кнопку на пульте управления и удерживайте её нажатой до тех пор, пока опора для ног не прекратит подниматься.
 - Продолжайте нажимать кнопку, пока не раздастся трёхкратный звуковой сигнал.
3. Переместите шнур пульта управления на левую сторону под опорой для ног.
4. Закрепите шнур пульта управления в трёх точках.

Установка пульта управления на предусмотренную для него подставку



1. Пульт управления вставляйте в лапки на подставке для пульта под некоторым углом.
2. Вдвиньте пульт управления в предусмотренную для него подставку.
3. Закрепите шнур пульта с помощью зажима.

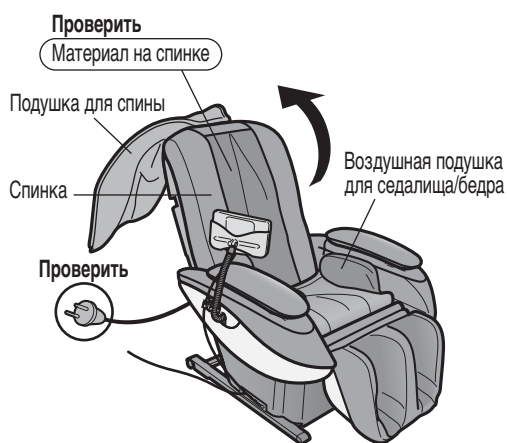
Для извлечения пульта управления потяните его вверх.



Для плавного извлечения пульта управления надавите на спинку устройства во время перемещения пульта.

ПЕРЕДТЕМ, КАК СЕСТЬ В КРЕСЛО

Перед началом использования устройства выполните следующие проверки



1. Проверьте окружающее пространство.

Убедитесь в том, что в непосредственной близости от кресла нет никаких предметов, людей или домашних животных.

2. Проверьте кресло.

(1) Убедитесь в том, что на материале нет разрезов или разрывов.

- Поднимите подушку для спины и убедитесь в том, что материал спинки не порвался.
- Проверьте на наличие разрывов материал, покрывающий другие участки кресла. Отверстия на материале нижних сторон подлокотников проделаны во время производственного процесса.


(2) Проверьте электрическую вилку.

- Убедитесь в том, что электрическая вилка не повреждена.
- Убедитесь в том, что к электрической вилке не прилипли никакие посторонние предметы.

(3) Убедитесь в том, что массажные головки находятся во втянутом положении.

Массажные головки находятся во втянутом положении, если они разведены в левую и правую сторону в верхней части спинки.

Если массажные головки не находятся во втянутом положении:


дважды нажмите кнопку , и массажные головки вернуться во втянутое положение.

(4) Убедитесь в том, что опора для ног полностью вдвинута и имеет исходную длину и угол наклона.

ВНИМАНИЕ!

- Не ставьте ноги в углубления опоры для ног, если не восстановлены полностью её исходные длина и угол наклона. Несоблюдение этой меры предосторожности может привести к несчастному случаю, травме или повреждению пола вследствие опрокидывания кресла.

Для опускания опоры для ног:

потяните рычаг перемещения опоры для ног и убедитесь в том, что опора вернулась к исходной длине, затем дважды нажмите кнопку .

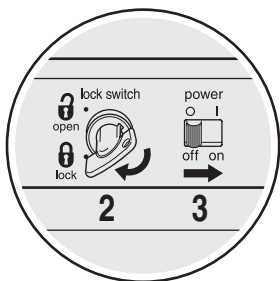
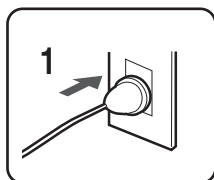
(5) Проверьте поднимающиеся участки подлокотников.

- Убедитесь в том, что в поднимающихся частях подлокотников не застряли никакие посторонние предметы.
- Убедитесь в том, что на поднимающихся частях подлокотников нет никаких предметов (например, ёмкостей с напитками и т.п.).

(6) Проверьте воздушные подушки для сидалища/бедра.

- Убедитесь в том, что между воздушными подушками для сидалища/бедра и подлокотниками не застряли никакие посторонние предметы.

Включение питания



1. Вставьте вилку питания в электрическую розетку.

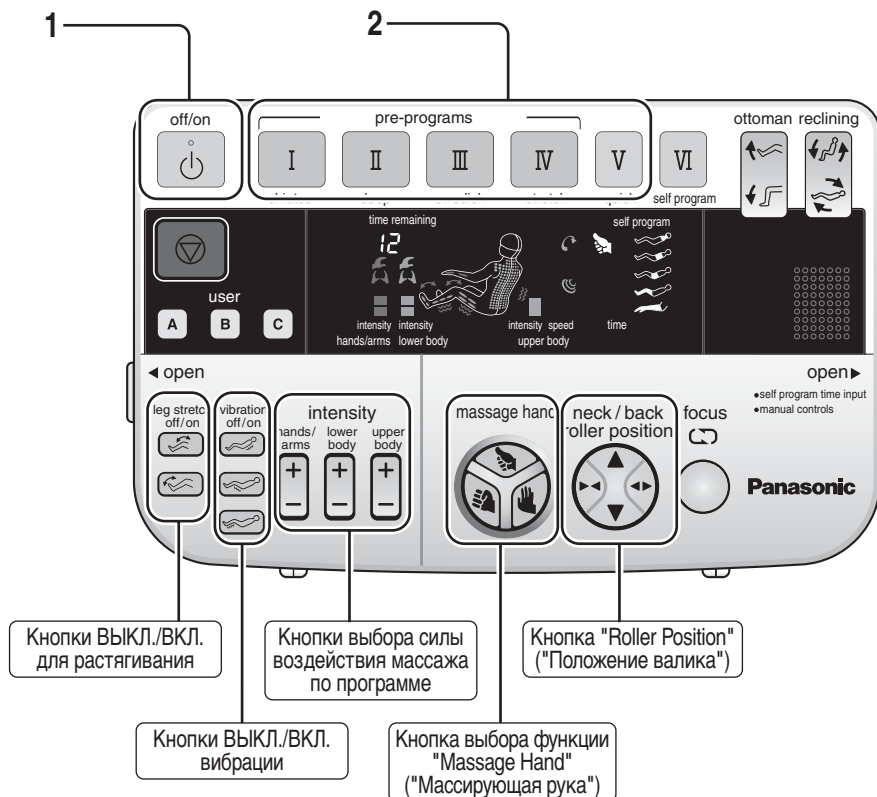
2. Ключ переключателя блокировки поверните в положение "open" ("разблокировано").

3. Передвиньте переключатель питания в положение "on" ("вкл.").

ИСПОЛЬЗОВАНИЕ МАССАЖНОГО КРЕСЛА

ИСПОЛЬЗОВАНИЕ СПЕЦИАЛЬНЫХ ПРОГРАММ МАССАЖА И БЫСТРОГО МАССАЖА – основной вариант использования

Рекомендуется, если требуется выполнить полный массаж.



Дополнительная информация

Характеристики массажа по программе и быстрого массажа (верхняя часть тела)

- Обзор всех программ массажа можно найти в разделе с дополнительной информацией на странице RU15.

I Шицу. Для расслабления глубоко расположенных узлов напряжения применяются, в основном, приёмы шицу. Рекомендуется для лиц с сильной ригидностью и напряженностью мышц.

III Шведский. Для некоторого укрепления мышц и мягкой стимуляции кровообращения применяются, в основном, приёмы шведского массажа. Рекомендуется для лиц, испытывающих усталость и утомление.

V Быстрый. Массируются все участки с применением разнообразных массажных воздействий. Вся процедура занимает только пять минут. Рекомендуется тем, кому нужно быстро расслабиться.

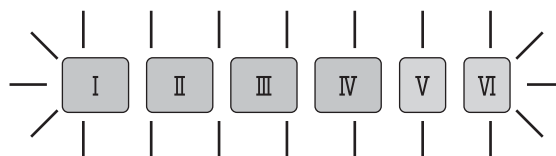
II Глубокий. Для воздействия на мышцы и их расслабления применяется разминание. Рекомендуется для лиц с небольшой ригидностью и напряженностью мышц.

IV Растягивание. Для медленного растягивания мышц и суставов применяется, в основном, сжимающее воздействие. Рекомендуется в тех случаях, когда требуется освежающее растягивание.

1. Для включения питания нажмите кнопку

- Массажные головки будут оставаться неподвижными до тех пор, пока не будет выбрана программа массажа.

Эти кнопки начнут мигать.



2. Для выбора программы нажмите одну из мигающих кнопок (I , II , III , IV или V).

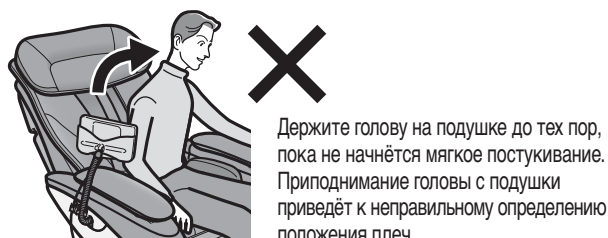
- После выбора программы начнётся сканирование тела.
- Функция сканирования тела надлежащим образом обследует тела, людей, рост которых находится в диапазоне примерно от 140 до 185 см.
- Устройство автоматически отклонится в предусмотренное для массажа положение.



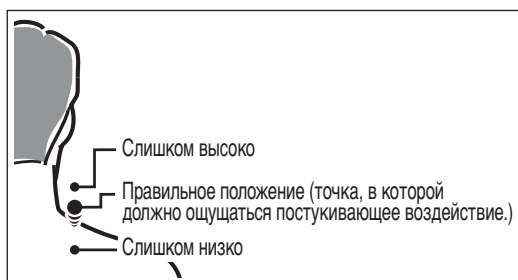
Сканирование тела длится примерно 30 секунд.

ВНИМАНИЕ!

- Длину опоры для ног нельзя регулировать, если опора находится в движении. Несоблюдение этой меры предосторожности может привести к повреждению пола.



3. Проверка правильности определения положения плеч и его соответствия тому положению, в котором выполняется мягкое постукивание.



Если положение плеч определено неправильно...

neck / back roller position



Пока выполняется мягкое постукивание, с помощью кнопки выбора положения валика, поднимая или опуская массажные головки, отрегулируйте их положение.

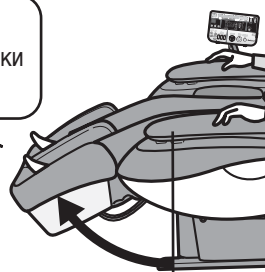
Одно нажатие кнопки приводит к поднятию или опусканию массажных головок примерно на 1,2 см.

Массаж начнётся после завершения сканирования тела.

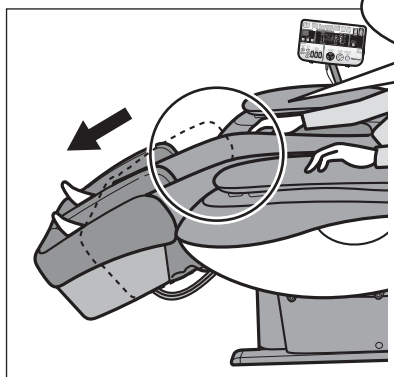
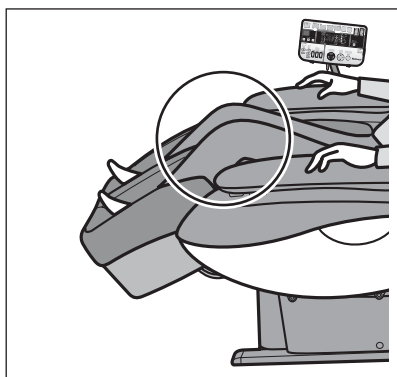
- Воздушный массаж поясницы и кистей и рук начинается одновременно с мягким постукиванием.
- Работают также функции растягивания и вибрации.

Может также выполняться автоматическая регулировка угла наклона опоры для ног.

Опора для ног устанавливается под одним из четырёх углов так, чтобы обеспечить контакт ступней с углублениями для ног. Для этой регулировки используется грубая оценка веса сидящего по положению плеч.



4. Регулировка длины опоры для ног в том случае, когда задние стороны икр или коленей не лежат в углублениях опоры для ног.

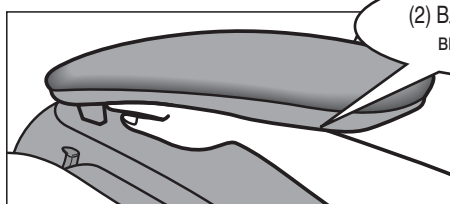
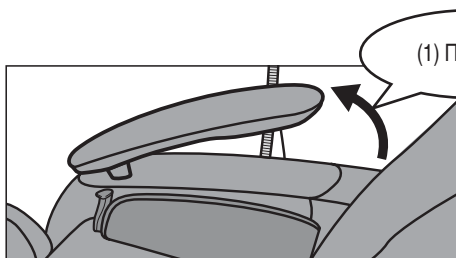


Для регулировки длины опоры для ног пользуйтесь рычагом перемещения опоры для ног. (См. стр. RU30)

5. Откройте поднимающуюся часть подлокотника и вложите ладонь и предплечье.

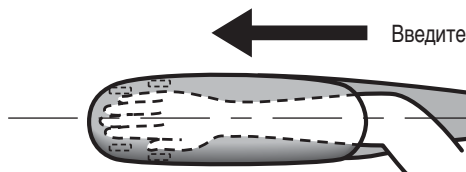
ВНИМАНИЕ!

- При массаже кистей или рук необходимо снять твёрдые предметы, такие как накладные ногти, наручные часы или кольца. Несоблюдение этого правила может привести к травме.



Положение кисти/руки

Расположите предплечье и кисть в центре подлокотника.

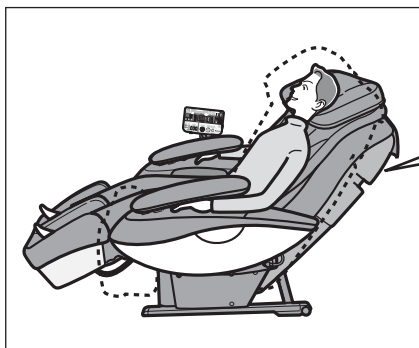


Примечание. Если возникают затруднения при расположении кисти и предплечья, поднимите спинку.


6. По завершении массажа устройство автоматически выключается.

Программы I, II, III и IV длятся примерно 15 минут.


Программа V продолжается примерно 5 минут.




При выключении устройство остаётся в наклонном положении, предназначенном для массажа.

Для того, чтобы встать из кресла, полностью восстановите исходную длину опоры для ног, затем дважды нажмите кнопку .

Опора для ног и спинка автоматически возвратятся в вертикальное положение.

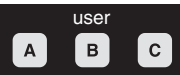
Для прекращения массажа во время его выполнения восстановите полностью исходную длину опоры для ног и нажмите кнопку .


- Массажные головки вернуться во втянутое положение.
- Спинка и опора для ног автоматически возвратятся в вертикальное положение. (Спинка начнёт движение после того, как перестанут двигаться массажные головки.)

Для немедленного прекращения массажа нажмите кнопку .

- Все операции будут немедленно прекращены.
- Кресло будет оставаться в именно в том положении, в котором оно находилось во время нажатия кнопки.

При выключении устройства...

Кнопки  начнут мигать, указывая на то, что устройство находится в режиме сохранения данных пользовательской памяти.

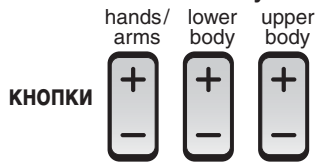
- Если никакие данные не записывались, никакие кнопки нажимать не требуется. Устройство выключится примерно через 15 секунд.
- Если массаж завершается в результате нажатия кнопки , устройство не переходит в режим сохранения данных.
- Подробные сведения об использовании функции пользовательской памяти см. стр. RU26 - RU29.

ИСПОЛЬЗОВАНИЕ РЕЖИМОВ МАССАЖА ПО ПРОГРАММЕ И БЫСТРОГО МАССАЖА – индивидуальная настройка

Регулировка силы массажного воздействия

Для регулировки нажимайте

intensity



- Если задан нуль, то программы массажа нижней части тела и кистей/рук не выполняются. (Для силы воздействия при массаже верхней части тела невозможно задать нулевое значение.)

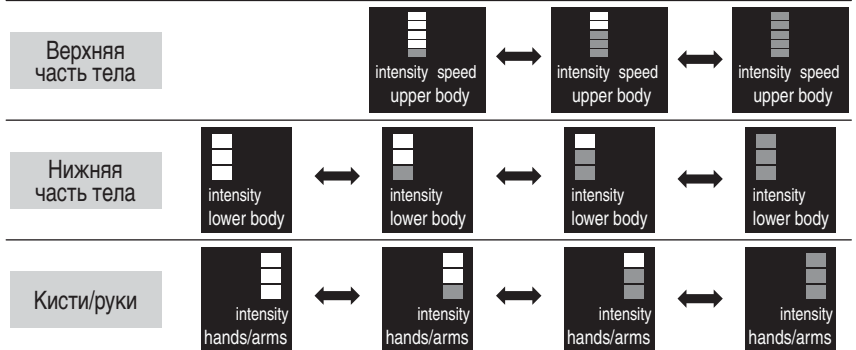
Уровни силы воздействия

0 (Массаж не выполняется)

1

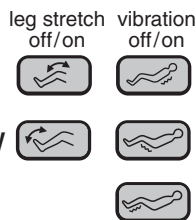
2

3

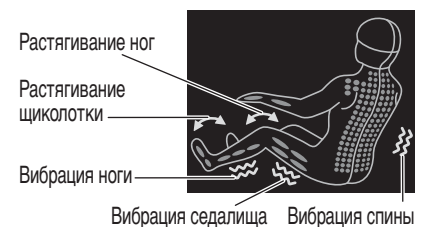


Включение и выключение функций вибрации и растягивания во время выполнения программы

Для переключения ВЫКЛ./ВКЛ.



На дисплее указывается, активны или нет функции растягивания и вибрации. (Светящиеся участки соответствуют активным функциям. Тёмные участки указывают на неактивные функции.)



Выбор одного типа "Massage Hand" ("Массирующая рука")

massage hand

massage hand

Нажмите



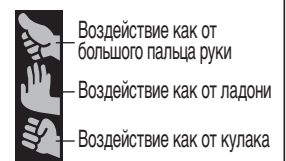
- Загорится значок выбранного типа "Массирующей руки".
- Повторное нажатие значка выбранного типа "Массирующей руки" приведёт к восстановлению активности всех типов "Массирующей руки", используемых в данной программе массажа.

Дополнительная информация

Функция выбора типа "Massage Hand" ("Массирующая рука")

- В программы массажа входят три типа "Массирующей руки" (большой палец руки, кулак и ладонь), сменяющие друг друга в процессе выполнения программы для получения разнообразных массажных воздействий. (Исключением являются захватывающие воздействия, для которых не предусмотрена "Массирующая рука".)

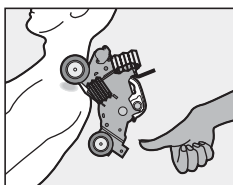
- Значки на дисплее отмечают используемый во время массажа тип "Массирующей руки".



Обзор воздействий "Massage Hand" ("Массирующая рука")

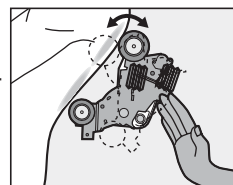
Воздействие как от большого пальца руки

- Движение массажных головок становится жестким. Двигаются только верхние массажные головки, оказывая воздействие, аналогичное воздействию двух больших пальцев, сильно надавливающих на точки тела.



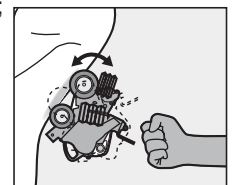
Воздействие как от ладони

- Верхние и нижние массажные головки раздвигаются и действуют аналогично паре ладоней, каждая из которых оказывает мягкое давление на два участка на каждой стороне вдоль тела; при этом выполняется свободное качательное движение в пределах 20 градусов.



Воздействие как от кулака

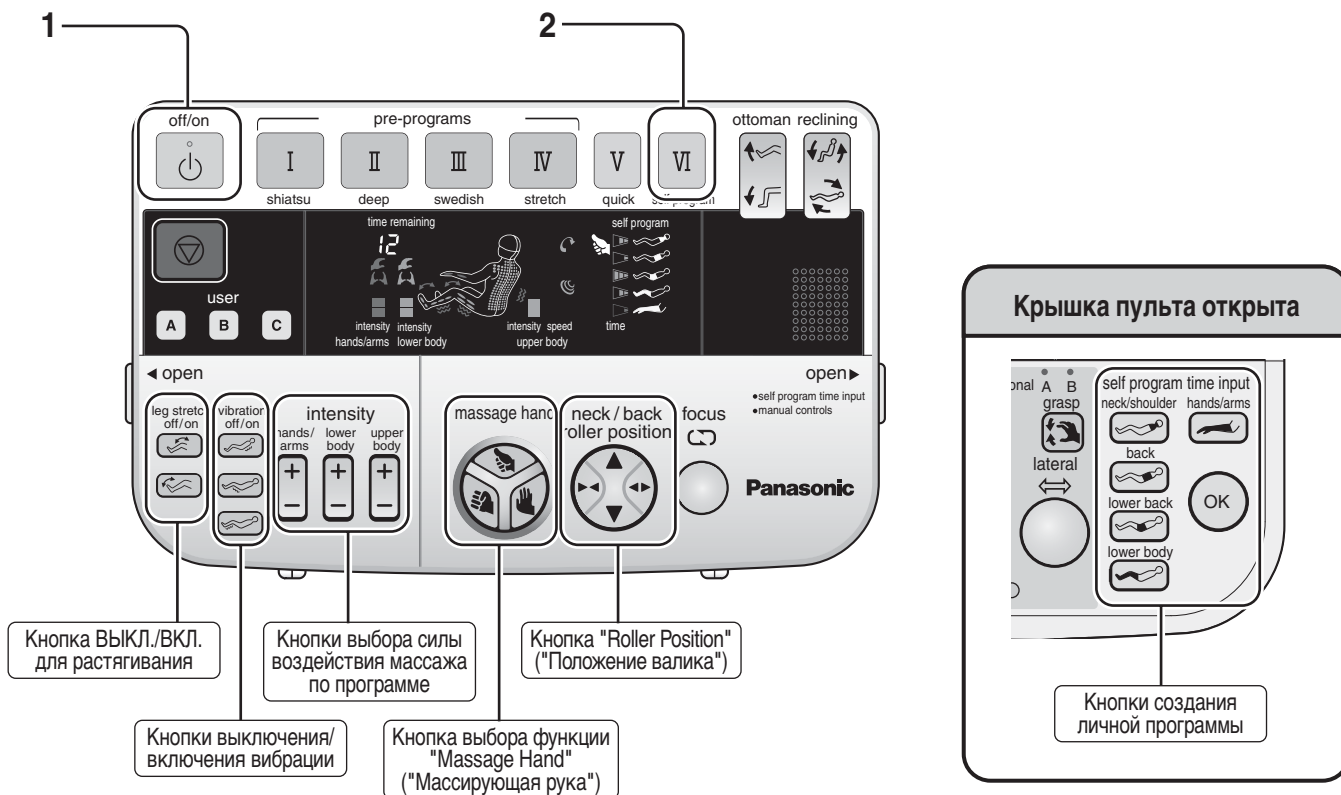
- Верхние и нижние массажные головки собираются вместе и действуют аналогично паре кулаков, каждый из которых оказывает мягкое давление на участок на каждой стороне вдоль тела; при этом выполняется свободное качательное движение в пределах 20 градусов.



- Если массажные головки оказывают сильное давление на тело, то могут возникать затруднения при переключении "массирующей руки" или может нарушаться ритм переключений между правой и левой стороной в следующих случаях:
 - При переключении с воздействия типа "ладонь" на воздействие типа "кулак"
 - При переключении с воздействия типа "кулак" на воздействие типа "ладонь"
 - При переключении с воздействия типа "большой палец" на воздействие типа "кулак"

ИСПОЛЬЗОВАНИЕ ЛИЧНОЙ ПРОГРАММЫ – основной вариант использования

Рекомендуется в тех случаях, когда в некоторых участках тела ощущается большая, чем в других, усталость.

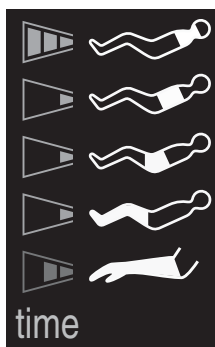


Справочная информация

Примеры настройки личной программы

Варианты (А), (В) и (С), приведённые ниже, являются примерами использования личной программы для формирования массажа с использованием различной длительности массажного воздействия на различные участки вашего тела.

(А) "Мои шея и плечи всегда напряжены особенно сильно, поэтому я фокусирую массаж в области шеи и плеч."



(В) "Сегодня я ощущаю усталость только в верхней и нижней частях спины, поэтому я буду массировать только эти участки."



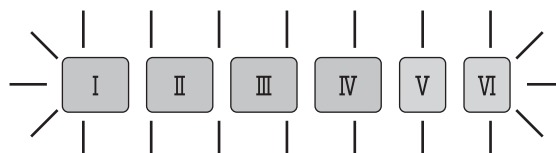
(С) "Я уже сделал массаж по программе, но теперь хочу сделать небольшой массаж только нижней части спины."



1. Для включения питания нажмите кнопку

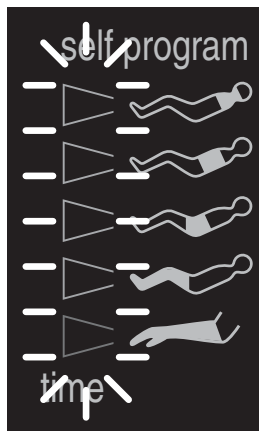
- Массажные головки будут оставаться неподвижными до тех пор, пока не будет выбрана программа массажа.

Эти кнопки начнут мигать.

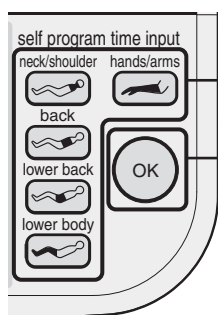


2. Нажмите кнопку .

Дисплей начнёт мигать.



3. Откройте крышку и введите настройки длительности.



(1) Задайте длительность для каждого участка тела.

- Длительность будет меняться, как показано ниже, в соответствии с числом нажатий кнопки.



(2) После выполнения настроек для каждого участка тела нажмите кнопку .

- Выбранная программа будет сконфигурирована с учётом заданных настроек длительности.

4. Закройте крышку.

- Если оставить крышку открытой, то во время выполнения массажа невозможно будет пользоваться кнопками "Stretch OFF/ON" ("Растягивание ВЫКЛ./ВКЛ."), "Vibration OFF/ON" ("Вибрация ВЫКЛ./ВКЛ."), кнопками выбора силы воздействия массажа по программе, выбора "Massage Hand" ("Массирующая рука") или кнопками "Focus" ("Фокусировка").

Начиная с этого места инструкции по эксплуатации точно такие же, как инструкции, следующие за выбором программы массажа, описанные, начиная с шага 2, на стр. RU11.

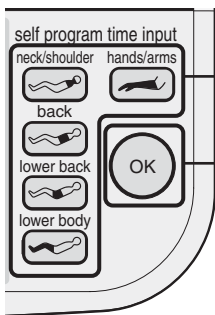
Регулировка силы воздействия, включение/выключение функций растягивания и вибрации и выбор "Массирующей руки" выполняются точно таким же способом. (См. стр. RU14)

- В режиме личной программы массаж длится примерно 15 минут.
- Если для всей верхней части тела заданы нулевые настройки длительности, то сканирование тела не выполняется. В этом случае также будут неактивными фокусировка, выбор "массирующей руки", регулировка положения области массажа и функции вибрации для спины.
- Если для нижней части тела заданы нулевые настройки длительности, то массаж начнётся с ног, а функции вибрации сидалища и функции растягивания будут отключены. Эти функции можно включить нажатием кнопок "Stretch OFF/ON" ("Растягивание ВЫКЛ./ВКЛ.") и "Vibration OFF/ON" ("Вибрация ВЫКЛ./ВКЛ.").

ИСПОЛЬЗОВАНИЕ ЛИЧНОЙ ПРОГРАММЫ

Изменение настроек длительности во время выполнения массажа

1. Откройте крышку и отрегулируйте настройки длительности.



- (1) Откройте крышку и введите новые значения настройки длительности, которые вы хотите изменить.
- (2) Выполнив регулировку, нажмите кнопку .
Программа будет сконфигурирована с учётом сделанных изменений настроек.

2. Закройте крышку.

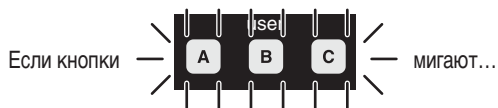
- Если оставить крышку открытой, то во время выполнения массажа невозможно будет пользоваться кнопками "Stretch OFF/ON" ("Растягивание ВЫКЛ./ВКЛ."), "Vibration OFF/ON" ("Вибрация ВЫКЛ./ВКЛ."), кнопками выбора силы воздействия массажа по программе, выбора "Massage Hand" ("Массирующая рука") или кнопками "Focus" ("Фокусировка").

Расширенный вариант использования

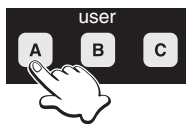
Экономия времени за счёт записи настроек длительности

Запись настроек длительности

По окончании массажа или после нажатия кнопки для прекращения массажа выполните следующие действия.



Нажмите кнопку той пользовательской памяти, в которую требуется записать настройки.



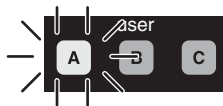
Запись завершена

Анимация на дисплее пульта управления



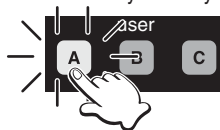
Если выбранная кнопка часто мигает

Частое мигание



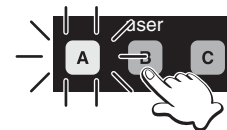
Для записи поверх существующей программы ...

Снова нажмите ту же самую кнопку.



Для сохранения существующей программы ...

Нажмите другую кнопку пользовательской памяти.

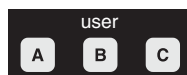


- Это указывает на то, что с помощью данной кнопки пользовательской памяти уже записаны настройки.

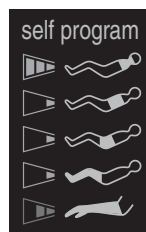
Запуск выполнения массажа с использованием записанных настроек длительности

(1) Нажмите кнопку .

(2) Нажмите кнопку, использованную для записи данных.



(3) Нажмите кнопку .



- На дисплее отобразятся записанные настройки длительности.

Сразу же начнётся выполнение программы с записанными настройками длительности.

Изменение записанных настроек длительности

См. выше раздел "Изменение настроек длительности во время выполнения массажа".

Дополнительная информация

Настройки длительности в личной программе

- Тип и длительность массажного воздействия, соответствующие разным участкам тела, определяются в личной программе на основе настроек длительности.

Порядок выполнения массажа для верхней части тела

- Участки массируются в порядке уменьшения длительности массажа.
- Если для двух участков заданы одинаковые настройки длительности, то массаж выполняется, начиная от шеи и плеч, переходя к верхней части спины, а затем - к нижней.

Порядок выполнения массажа кистей/рук и нижней части тела

- Независимо от настроек длительности сначала массируется нижняя часть тела, а затем кисти и руки.

При нулевом значении настройки длительности

- Участок тела, для которого задано нулевое значение, не получает никакого массажа. Однако в верхней части тела массажные головки могут проходить через такой участок при перемещении к следующему участку массажа.
- В верхней части тела не будет выполняться никакой массаж, если для всех настроек для верхней и нижней частей спины, а также шеи и плеч заданы нулевые значения.

Дополнительная информация

Обзор видов массажа в личной программе

Шея/плечи



Для устранения узлов напряжённости применяются, в основном, "Shiatsu A" ("Шиаци А") и "Grasp A" ("Захват А").



Для воздействия на мышцы и их расслабления используется, в основном, "Grasp A" ("Захват А").



Для мягкого массажа и снятия ощущения усталости применяются, в основном, растирающие воздействия типа "Swedish B" ("Шведский В").

Верхняя часть спины



Для устранения узлов напряжённости применяется, в основном, "Shiatsu E" ("Шиаци Е").



Для обширного воздействия на мышцы и их расслабления применяются, в основном, "Knead A" ("Разминание А") и "Knead B" ("Разминание В").



Для мягкого массажа и снятия ощущения усталости применяется, в основном, воздействия типа "Swedish A" ("Шведский А").

Поясница



Для устранения узлов напряжённости применяются, в основном, "Shiatsu E" ("Шиаци Е") и "Knead E" ("Разминание Е").



Для обширного воздействия на мышцы и их расслабления используется, в основном, "Knead E" ("Разминание Е").



Для мягкого массажа и снятия ощущения усталости применяются, в основном, растирающие воздействия типа "Swedish A" ("Шведский А").

Нижняя часть тела



Для энергичного расслабления мышц применяются, в основном, медленные, мощные воздействия.



Для быстрого расслабления мышц применяются, в основном, легкие проникающие воздействия.



Для стимуляции кровообращения и снятия ощущения усталости применяются, в основном, ударные воздействия, перемещающиеся вверх.

Кисти/руки



Для тщательного расслабления мышц применяются, в основном, ритмичные расслабляющие воздействия.



Для стимуляции кровообращения после ритмичного расслабления применяется активное разминание.

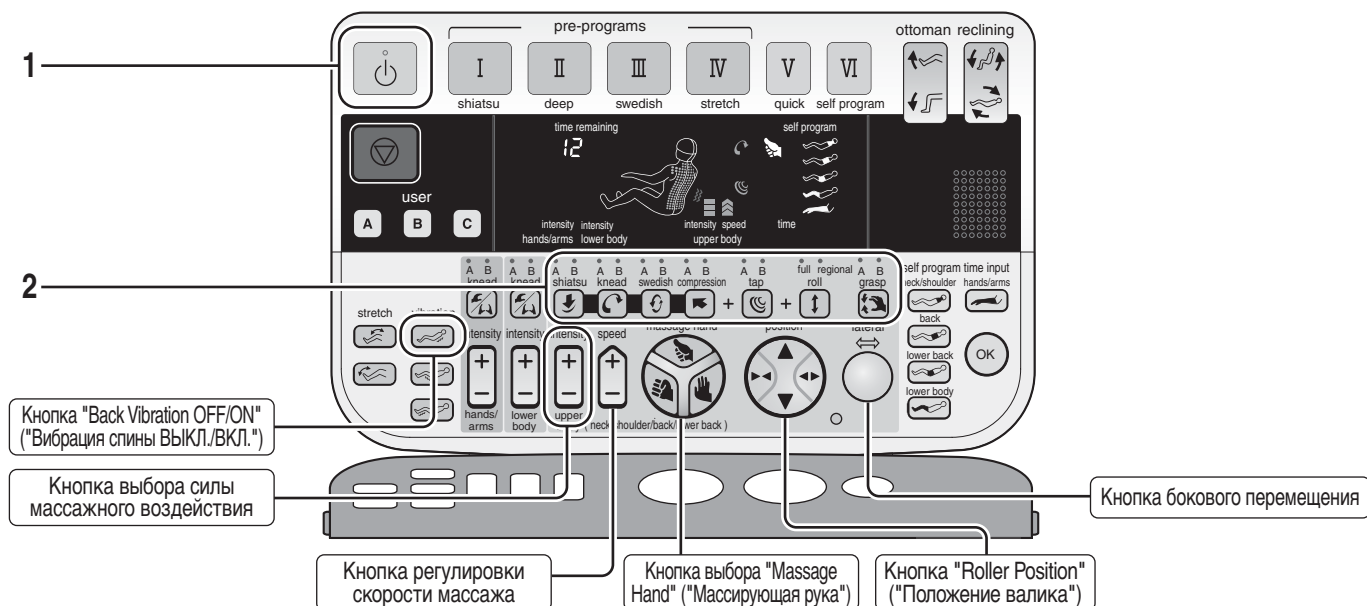


Для стимуляции кровообращения и снятия ощущения усталости применяются, в основном, ударные воздействия, перемещающиеся вверх.

ИСПОЛЬЗОВАНИЕ РЕЖИМА РУЧНОГО МАССАЖА (верхняя часть тела)

Рекомендуется для фокусированного массажа с применением более предпочтительных воздействий на определенные участки тела.


Для работы в режиме ручного массажа откройте крышку пульта управления.



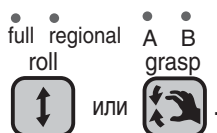
1. Для включения питания нажмите кнопку .

2. Выберите массажное воздействие по своему усмотрению.

Выбор массажных воздействий

- Над выбранным видом массажа загорается светодиод.
- На дисплее загорается значок нажатой кнопки.
- Массажные воздействия (кроме захватов) можно комбинировать. (Массажные воздействия, указанные в таблице в ячейках , нельзя скомбинировать друг с другом.)

	Шиацу	Разминание	Шведский	Надавливание	Постукивание	Роликовый	Захватывающий
	 A B shiatsu	 A B knead	 A B swedish	 A B compression	 A B tap	 full regional roll	 A B grasp
Нажата один раз	Шиацу A	Разминание A	Шведский A	Надавливание A	Постукивание A	Полный	Захват A
Нажата два раза	Шиацу B	Разминание B	Шведский B	Надавливание B	Постукивание B	Локальный	Захват B
Нажата три раза	• На воздействие, скомбинированное с другим, можно переключиться нажатием соответствующей ему кнопки. • Можно вновь выбрать воздействие, используемое самостоятельно, однократно нажав соответствующую ему кнопку.						



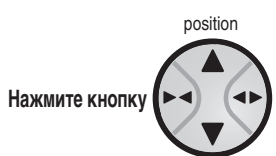
Сканирование тела начнётся после выбора  или .

- Почувствовав легкое постукивание на плечах, обязательно проверьте положение плеч и при необходимости отрегулируйте его вручную. (См. стр. RU11)

3. Регулировка положения области массажа и силы массажного воздействия.

(Эти регулировки невозможно выполнить при закрытой крышке пульта управления).

Регулировка положения области массажа



- Примерное положение области массажа будет отображаться на дисплее области массажа.
- При удержании кнопки в нажатом положении массажные головки продолжают смещаться, пока кнопка не будет отпущена.
- На некоторых участках сила массажного воздействия будет уменьшена автоматически. (См. стр. RU25)
- Даже при нажатии кнопки положения области массажа в некоторых случаях положение валика изменяется не сразу.

Регулировка усилия массажного воздействия



- На дисплее массажных воздействий на верхнюю часть тела показано пять ступеней усилия массажного воздействия.
- В некоторых случаях степень регулировки массажного воздействия будет зависеть от массируемого участка. (См. стр. RU25)
- Даже при нажатии кнопки выбора усилия массажного воздействия в некоторых случаях это усилие изменяется не сразу.
- Для силы воздействия функции вибрации регулировка не предусмотрена.

Регулировка скорости массажа



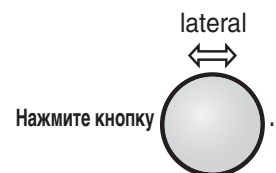
- На дисплее массажа верхней части тела показано пять ступеней скорости массажа.
- Для скорости выполнения функции вибрации настройка не предусмотрена.

Изменение "Massage Hand" ("Массирующая рука") (Эту регулировку невозможно выполнить при закрытой крышке пульта управления.)

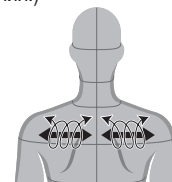


- Если выбран режим ручного массажа, то рекомендуемая "массирующая рука" также выбирается автоматически.
- "Массирующую руку" нельзя изменить, если выполняется захватывающее воздействие.
- Подробные объяснения об использовании функции "Массирующая рука" см. на стр. RU14.

Регулировка бокового перемещения (эту регулировку невозможно выполнить при закрытой крышке пульта управления.)



- Нажмите эту кнопку для увеличения ширины области массажа в том месте, где находятся массажные головки в момент нажатия кнопки.
- На дисплее отобразится \longleftrightarrow .
- На некоторых участках сила массажного воздействия будет уменьшена автоматически. (См. стр. RU25)
- Для плеч комбинирование захватывающего воздействия и вибрации не предусмотрено.
- Для возврата к обычному массажному воздействию снова нажмите эту кнопку.

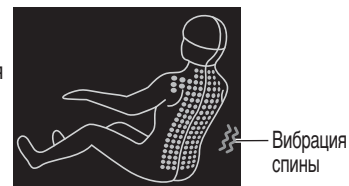


Комбинирование с функцией вибрации спины (эту регулировку невозможно выполнить при закрытой крышке пульта управления.)



(Для отключения нажмите ещё раз.)

На дисплее показано, активна или нет функция вибрации спины.
(Светящиеся участки соответствуют активным функциям. Тёмные участки указывают на неактивные функции.)



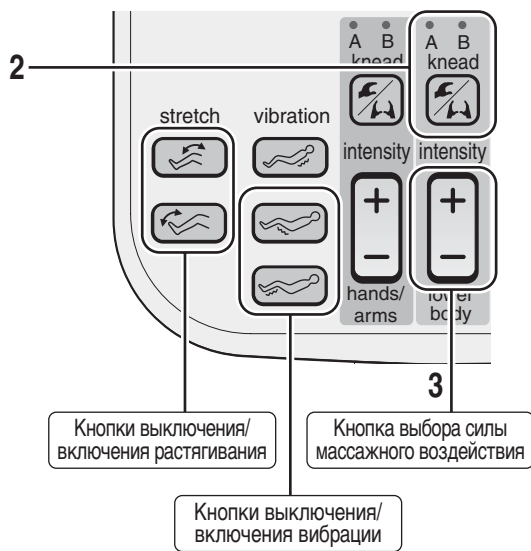
4. По завершении массажа устройство автоматически выключается.

(Массаж завершается примерно через 15 минут после начала.)

- Массажные головки вернутся во втянутое положение и остановятся.

ИСПОЛЬЗОВАНИЕ РЕЖИМА РУЧНОГО МАССАЖА (нижняя часть тела)

Для работы в режиме ручного массажа откройте крышку пульта управления.



1. Для включения питания нажмите кнопку

2. Выберите массажное воздействие по своему усмотрению.

Нажата один раз
Разминание A +
Разминание B

Нажата два раза
Разминание A

Нажата три раза
Разминание B

Нажата четыре раза
При применении совместно с другим массажным воздействием ...
Воздушный массаж нижней части тела будет прекращён.
Если применяется только воздушный массаж нижней части тела ...
Комбинированные массажные воздействия будут приостановлены.

Дисплей контроля

- Выбранный вид массажного воздействия можно перенести на другой участок во время выполнения массажа. Если так сделать, то массаж начнётся снова, как только будет выпущен воздух.

- Только опора для ног автоматически поднимется в предусмотренное для массажа положение.

- * Если выбран вид массажа нижней части тела, отличный от вибрации, то опора для ног не может быть опущена ниже предусмотренного для массажа положения.



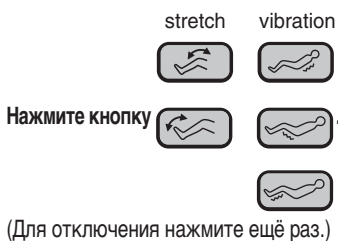
3. Настройка требуемого уровня силы воздействия.



- На дисплее массажа нижней части тела показано три ступени силы массажного воздействия.
- Силу массажного воздействия можно регулировать до трёхкратного звукового сигнала.
- Для силы воздействия функций растягивания и вибрации регулировка не предусмотрена.

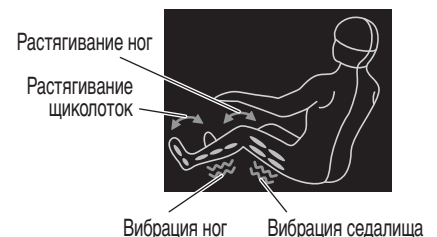
Комбинирование с функциями растягивания и вибрации

(Функции растягивания и вибрации могут применяться также и по отдельности.)



На дисплее показано, активны или нет функции растягивания и вибрации.

(Светящиеся участки соответствуют активным функциям. Тёмные участки указывают на неактивные функции.)



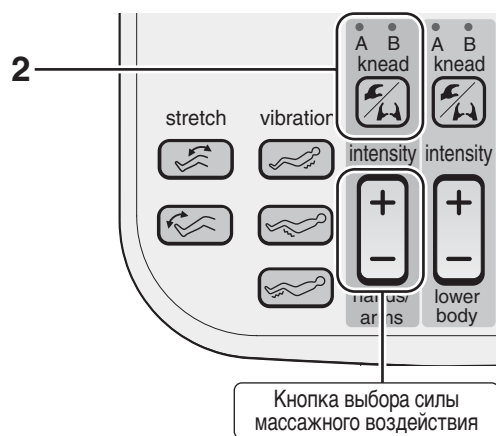
4. По завершении массажа устройство автоматически выключается.

(Массаж завершается примерно через 15 после начала.)

- Для полного выпуска воздуха потребуется несколько секунд.
- Для остановки массажа во время выполнения программы нажмите кнопку . Для немедленного прекращения массажа нажмите кнопку . (См. стр. RU13)
- (После нажатия кнопки будет слышен звук выпускаемого воздуха.)

ИСПОЛЬЗОВАНИЕ РЕЖИМА РУЧНОГО МАССАЖА (кисти/руки)

Для работы в режиме ручного массажа откройте крышку пульта управления.



1. Для включения питания нажмите кнопку .

2. Выберите массажное воздействие по своему усмотрению.



- Выбранный вид массажного воздействия можно перенести на другой участок во время выполнения массажа. Если так сделать, то массаж начнётся снова, как только будет выпущен воздух.




3. Настройка требуемого уровня силы воздействия.



- На дисплее кистей/рук сила массажного воздействия показаны три ступени силы массажного воздействия.
- Силу массажного воздействия можно регулировать до трёхкратного звукового сигнала.

4. По завершении массажа устройство автоматически выключается.

(Массаж завершается примерно через 15 после начала.)

- Для полного выпуска воздуха потребуется несколько секунд.
 - Для остановки массажа во время выполнения программы нажмите кнопку . Для немедленного прекращения массажа нажмите кнопку . (См. стр. RU13).
- (После нажатия кнопки  будет слышен звук выпускаемого воздуха.)

Массажные воздействия (кисти/руки)



- После того, как кисти захвачены, начинается ритмичное расслабление мышц предплечий.
- Этот вид массажа идеален для использования после выполнения упражнений, когда ощущается усталость мышц.



- На участке от кистей до предплечий применяются медленные и основательные сжимающие воздействия.
- Этот вид массажа идеален в тех случаях, когда есть ощущение тяжести в руках, обусловленное недостаточным кровообращением.

Массажные воздействия (нижняя часть тела)



- После применения надавливающих воздействий к боковым и задним участкам ног давление прикладывается для расслабления мышц. Применение ритмичных воздействий начинается с икр, переходит на бёдра и затем на седалище.
- Этот вид массажа идеален после упражнений, когда ощущается усталость мышц.



- После применения надавливающих воздействий к боковым и задним участкам ног, давление прикладывается к икрам, и они подвергаются медленному сжиманию в направлении снизу вверх.
- Этот вид массажа идеален для предотвращения опуханий в нижней части тела.

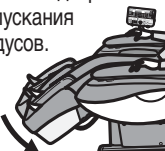


- Выполняется периодически прерываемая вибрация с большой частотой колебаний. Эта высокочастотная вибрация помогает расслаблению тела.

Воздействие "Leg Stretch" ("Растягивание ног")

- (1) После того, как седалище, бёдра и ноги (полностью) захвачены воздушными подушками, они подвергаются легкому растягиванию во время опускания опоры для ног примерно на 10 градусов.

Опущено примерно на 10°

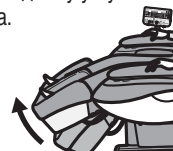


- (2) Опора для ног поднимается до своего исходного положения, после чего она снова опускается, но на этот раз примерно на 20 градусов, для достижения более сильного растягивания.

Опущено примерно на 20°



- (3) Опора для ног возвращается к исходному углу наклона.

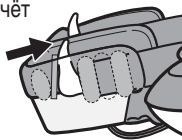


Воздействие "Ankle Stretch" ("Растягивание щиколоток")

- (1) Опора для ног поднимается после полного захвата ног воздушными подушками.



- (2) Ноги находятся в фиксированном положении, а щиколотки растягиваются за счёт давления, оказываемого воздушными подушками на подошвы ступней.



- (3) Опора для ног возвращается к исходному углу наклона.



ИСПОЛЬЗОВАНИЕ РЕЖИМА РУЧНОГО МАССАЖА

Дополнительная информация

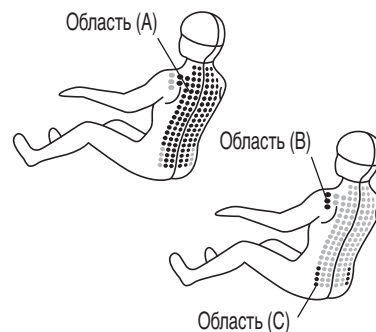
Эффективное использование массажного кресла

- (1) Начинать следует с роликового массажа только для того, чтобы дать телу привыкнуть к массажному креслу.
- (2) Затем используйте растирающий или постукивающий массаж на участках, окружающих напряжённые мышцы.
- (3) По завершении массажа снова примените роликовый массаж, чтобы ещё раз растянуть позвоночник.

Регулировка усилия массажного воздействия

- Из соображений безопасности задано ограничение максимального выдвигания массажных головок в направлении спины во время выполнения массажа верхней части тела. По этой причине уровни усилия массажного воздействия, устанавливаемые при регулировке, зависят от массируемой части спины и от типа применяемого массажного воздействия.

	Область (A)	Область (B)	Область (C)
Надавливание A	До уровня усилия 2	Регулируется до уровня усилия 5 и выше. (Дисплей показывает уровень 5, даже если установлено более высокое значение.)	До уровня усилия 4
Шиаци A, Шиаци B, Разминание A, Разминание B, Надавливание A, Захват A, Захват B	До уровня усилия 3		До уровня усилия 5
Шведский A, Шведский B, Постукивание A, Постукивание B, Вибрация спины	До уровня усилия 5		
Полный роликовый, Локальный роликовый	До уровня усилия 3	Эти области не массируются.	



- Если массажные воздействия комбинируются, массажное усилие настраивается на уровень усилия того из выбранных массажных воздействий, у которого уровень усилия наименьший.
- При комбинировании с боковым перемещением воздействие "Compression A" ("Надавливание A") допускает настройку на уровень усилия 2, а другие массажные воздействия допускают настройку до уровня усилия 3.

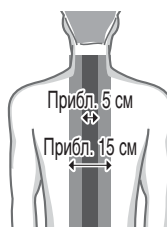
Роликовый массаж

- Если при выполнении массажа на обширном участке выбран массаж "Roll" ("Роликовый"), то ширина области массажа будет автоматически уменьшена до начала роликового массажа.

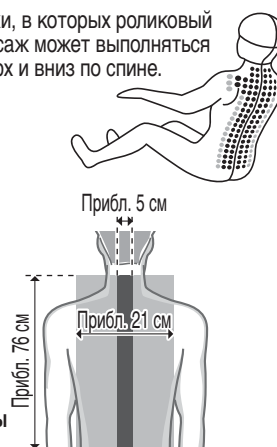
Регулировка для массажа верхней части тела

- Ниже показана область действия массажных головок в зависимости от типа выбранного массажа.

Роликовый массаж














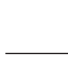



Другие виды массажа



Точки, в которых роликовый массаж может выполняться вверх и вниз по спине.

Массажные воздействия в верхней части тела

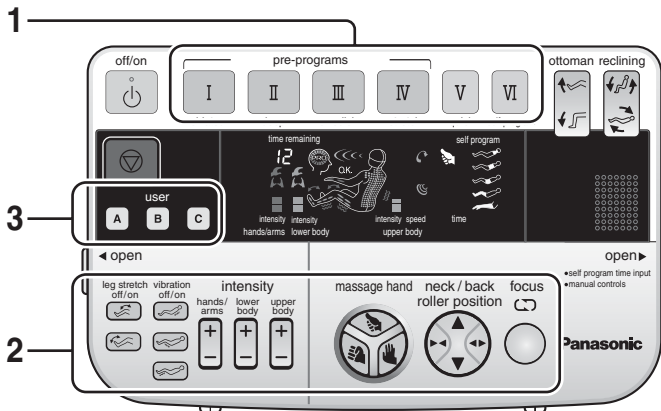
- 
Shiatsu A (Шиаци A) Применяется двухэтапное воздействие шиаци, начиная сверху. Рекомендуется лицам с сильно закреплёнными плечами.
- 
Shiatsu B (Шиаци B) Применяется трёхэтапное воздействие шиаци с постепенно возрастающим усилием. Рекомендуется лицам с сильно закреплённым нижним отделом спины.
- 
Knead A (Разминание A) Разминание выполняется от наружного края спины к её середине. Рекомендуется для массажа области, находящейся между шеей и лопатками.
- 
Knead B (Разминание B) Разминание выполняется от середины спины наружу. Рекомендуется для массажа нижней части спины.
- 
Swedish A (Шведский A) Применяется мягкое растирающее воздействие вверх. Рекомендуется лицам, испытывающим усталость в области спины.
- 
Swedish B (Шведский B) Применяется мягкое растирающее воздействие вниз. Рекомендуется лицам, испытывающим усталость в области плеч.
- 
Compression A (Надавливание A) Растягивание мышц выполняется надавливающим воздействием к середине. Рекомендуется для умеренного растягивания мышц спины.
- 
Compression B (Надавливание B) Растягивание мышц выполняется надавливающим воздействием наружу. Рекомендуется для умеренного растягивания области, находящейся между лопатками.

- 
Tap A (Постукивание A) Применяется сильное постукивающее воздействие. Рекомендуется для полного снятия мышечной напряжённости.
- 
Tap B (Постукивание B) Применяется мягкое постукивающее воздействие. Рекомендуется для комфортного снятия мышечной напряжённости.
- 
Full Roll (Полный роликовый) Выполняется растягивание мышц вдоль позвоночника. Рекомендуется для растягивания по всей длине позвоночника от нижней части спины к шее.
- 
Regional Roll (Локальный роликовый) Выполняется растягивание локализованных участков вдоль позвоночника. Рекомендуется для фокусированного растягивания групп мышц вдоль позвоночника.
- 
Grasp A (Зхват A) Выполняется захват и продвижение к бокам. Рекомендуется для полного расслабления всей области плеча.
- 
Grasp B (Зхват B) Выполняется мягкий захват и продвижение вверх попеременно слева и справа. Рекомендуется для лёгкого расслабления всей плечевой области.
- 
vibration Back Vibration (Вибрация спины) Выполняется периодически прерываемая вибрация с большой частотой колебаний. Рекомендуется применять в комбинации с массажем "Full Roll" ("Полный роликовый") для расслабления всего тела.

РАСШИРЕННЫЙ ВАРИАНТ ИСПОЛЬЗОВАНИЯ С ПРИМЕНЕНИЕМ ФУНКЦИИ ПОЛЬЗОВАТЕЛЬСКОЙ ПАМЯТИ

Функция, позволяющая создавать индивидуальные программы массажа, лучше удовлетворяющего потребности пользователя.

Регулировка и запись требуемых настроек для программ массажа



1. Запустите выполнение программы массажа, как это описано на стр. RU10 - RU17.

- Выберите одну из программ массажа, программу быстрого массажа или личную программу массажа.

2. Выполнение регулировок по своему усмотрению во время выполнения массажа.


Когда будет найдена точка, в которой возникает приятное ощущение ...



Анимация на дисплее пульта управления



Мигает при повторении воздействия.

- Массажное воздействие, выполнявшееся в момент нажатия кнопки, повторяется.
- Повторяется то же самое воздействие в той же точке программы. В это время мигает также и .
- Программа изменяется в сторону увеличения массажного воздействия в той точке тела, которая массировалась в момент нажатия кнопки.

Если положение массажных головок немного смещено ...

Для регулировки нажимайте



Анимация на дисплее пульта управления

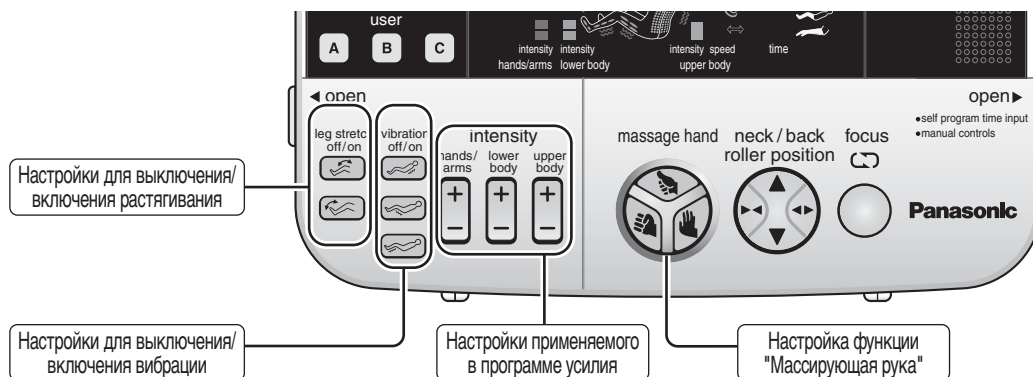


Направление регулировки начнёт мигать.

- Регулируется ориентация массажных головок, прикасающихся к телу. (О диапазонах регулировки см. стр. RU29.)
- Массажные головки автоматически сдвигаются в то же самое положение, в которое они были перемещены во время регулировки при выполнении программы.
- Эта регулировка сказывается также и на других программах массажа.

Если требуется изменить настройки массажа ...

Допускается изменение настроек для выключения/включения вибрации, применяемого в программе усилия и функции "массирующая рука". (См. стр. RU14)




Настройки для выключения/включения растягивания

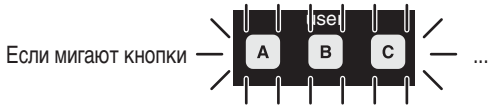
Настройки для выключения/включения вибрации

Настройки применяемого в программе усилия

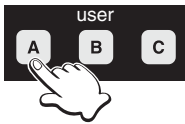
Настройка функции "Массирующая рука"

3. Запись сделанных изменений.

По окончании массажа или если была нажата кнопка  для прекращения массажа, выполните следующие действия.



Нажмите кнопку той пользовательской памяти, в которую требуется записать настройки.



Мигает только нажатая кнопка



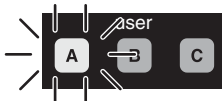
Запись завершена

Анимация на дисплее пульта управления



Если выбранная кнопка часто мигает

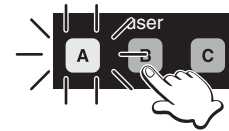
Частое мигание



Для записи поверх существующей программы ...
Снова нажмите ту же самую кнопку.




Для сохранения существующей программы ...
Нажмите другую кнопку пользовательской памяти.

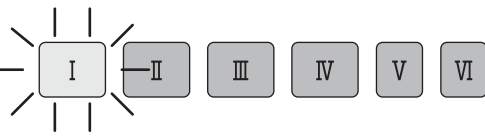
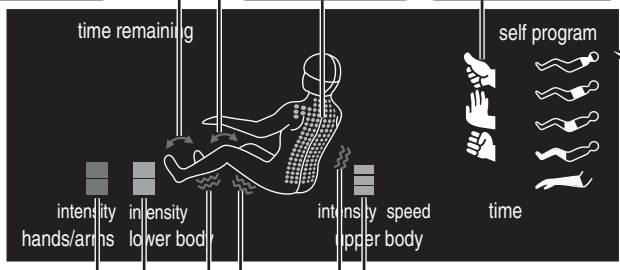
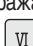
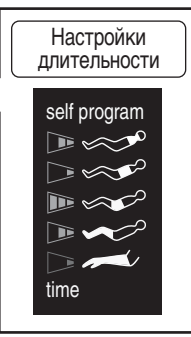


- Это указывает на то, что с помощью данной кнопки пользовательской памяти уже записаны настройки.

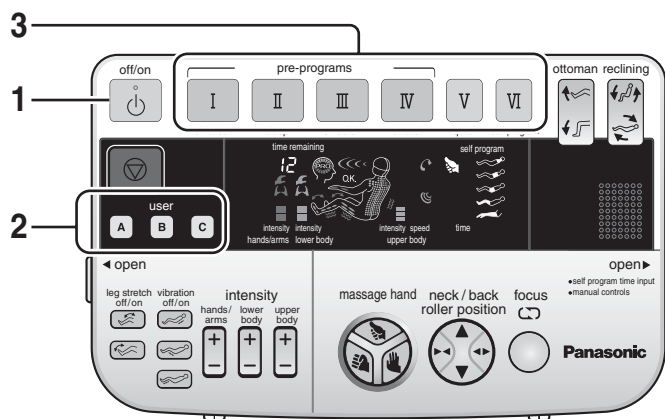
Дополнительная информация

Отображение записанных настроек массажа на дисплее

- После завершения массажа или если была нажата кнопка  для завершения массажа, записанные настройки отображаются на дисплее пульта управления.
- Заданные настройки, отображаемые на дисплее, не отражают изменений, внесённых в записанные настройки, если не выполнена описанная выше процедура ("3. Запись сделанных изменений.").

Кнопки выбора программы	Кнопки загораются по порядку слева направо.	
Дисплей	<p>Отображаются настройки программы массажа, соответствующей светящейся кнопке.</p> <div style="display: flex; justify-content: space-around;"> <div data-bbox="335 1489 630 1556">Настройки для выключения/включения растягивания</div> <div data-bbox="726 1489 901 1556">Данные сканирования тела</div> <div data-bbox="917 1489 1109 1556">Настройка функции "Массирующая рука"</div> </div>  <div style="display: flex; justify-content: space-between; margin-top: 10px;"> <div data-bbox="343 1848 678 1926">Настройки применяемого в программе усилия ("Hands/Arms" ("Кисти/руки"), "Lower Body" ("Нижняя часть тела"))</div> <div data-bbox="710 1848 885 1926">Настройки для выключения/включения вибрации</div> <div data-bbox="917 1848 1125 1926">Настройки применяемого в программе усилия ("Upper Body" ("Верхняя часть тела"))</div> </div> <p>Только настройки функции "массирующая рука" могут быть записаны индивидуально для разных программ, другие программы используют одни и те же настройки.</p> <div style="float: right; margin-top: 10px;"> <p>Отображается, если горит </p>  </div>	

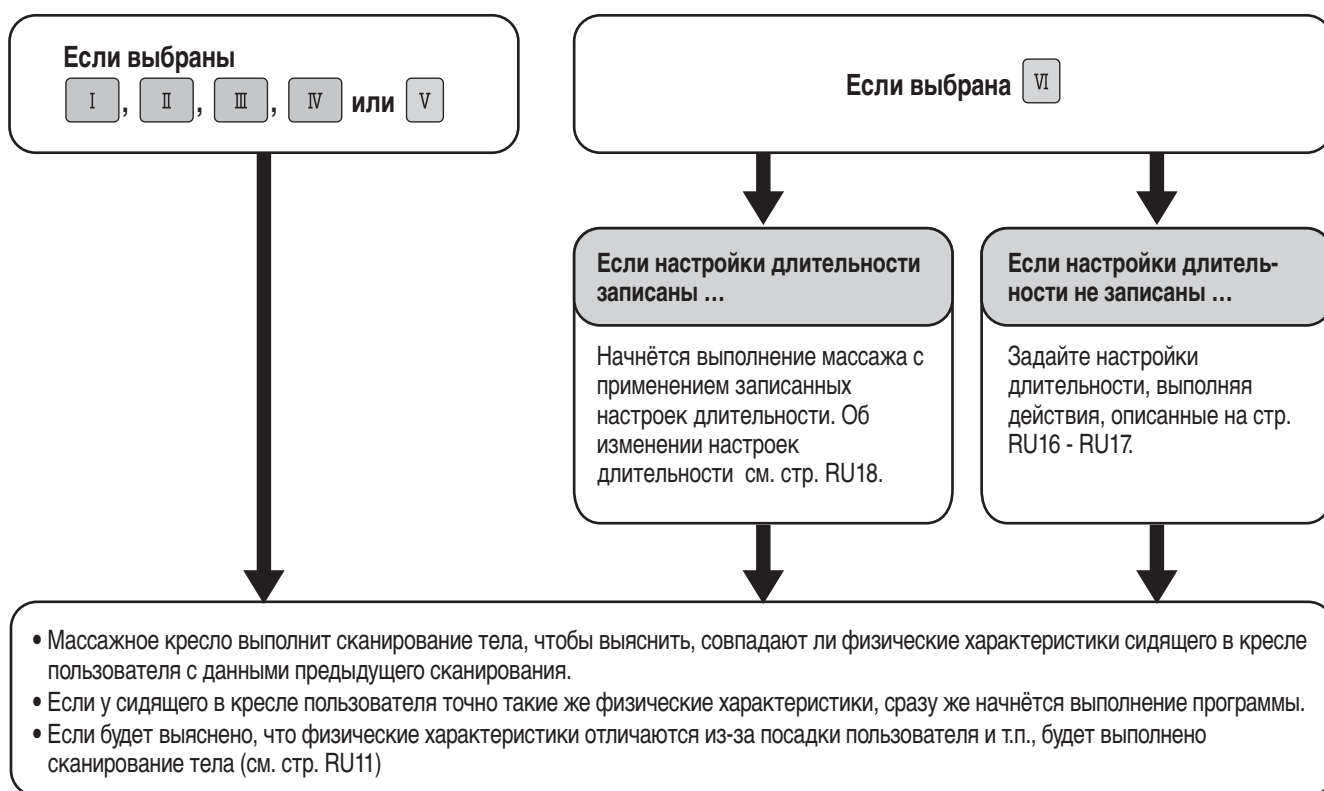
Если требуется применить записанные настройки массажа



1. Для включения питания нажмите кнопку .
2. Нажмите кнопку, использовавшуюся для записи данных.



3. Для выбора программы нажмите одну из мигающих кнопок (, , , , или).

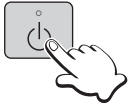


Создание индивидуальной программы

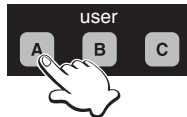
Выполните нужные настройки и запишите их в пользовательскую память, соответствующую той же самой кнопке, выполняя действия, описанные в разделе "Изменение и запись индивидуальных программ массажа" на стр. RU26 и RU27.

Стирание записанных данных

1. Включите питание.



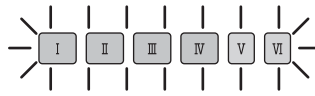
2. Нажмите кнопку, соответствующую данным, которые требуется удалить.



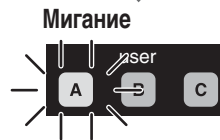
Загорится только нажатая кнопка.



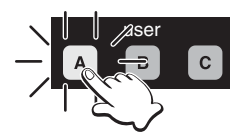
3. Когда загорятся кнопки выбора программы ...



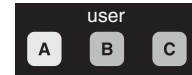
Снова нажмите ту же кнопку и удерживайте её нажатой не менее 3 секунд.



4. Пока кнопка мигает, нажмите её ещё раз.



Переход к постоянному свечению указывает на завершение операции.



Дополнительная информация

Функция "Focus" ("Фокусировка")

Число повторений воздействия

- Воздействие, выполнявшееся в момент нажатия кнопки "Focus" ("Фокусировка"), повторяется дважды. (Длительность программы не будет увеличена.)

Память для записи повторяющихся воздействий

- Общее число повторяющихся воздействий, которые можно запомнить для всех программ, равно восьми.
- После записи 8 воздействий вновь записываемые воздействия будут перекрывать самые старые из находящихся в памяти.

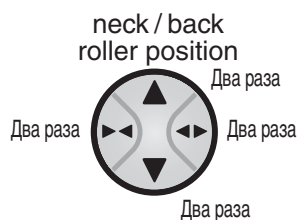
Программы массажа, существующие в устройстве, созданы на основе массажей, применяемых профессиональными массажистами-физиотерапевтами, соответствующих конкретной цели каждой программы. В пользовательской памяти хранятся основные массажные воздействия этих программ. Эти воздействия могут быть использованы как основа, на которой можно создавать индивидуальные массажи. По этой причине максимальное число повторяющихся воздействий, которые можно записать, равно восьми, чтобы весь массаж нельзя было сосредоточить на одном участке тела. Если требуется сфокусировать массаж на отдельном участке тела, воспользуйтесь личной программой или ручным массажем.

Дополнительная информация

Функция регулировки положения области массажа

Диапазон перемещений, обеспечиваемый кнопкой выбора положения валика

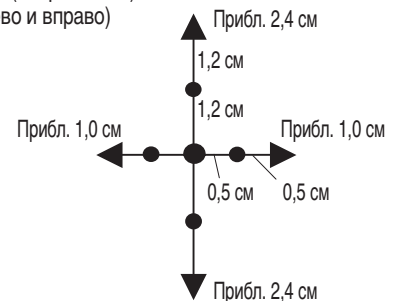
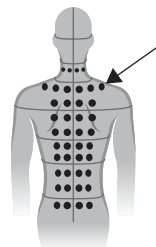
Изменение положения по вертикали или в боковых направлениях выполняется двукратным нажатием в любом направлении (вверх, вниз, влево или вправо)



Описанные выше регулировки нельзя выполнить для определённых массажных воздействий или для массажа некоторых тел.

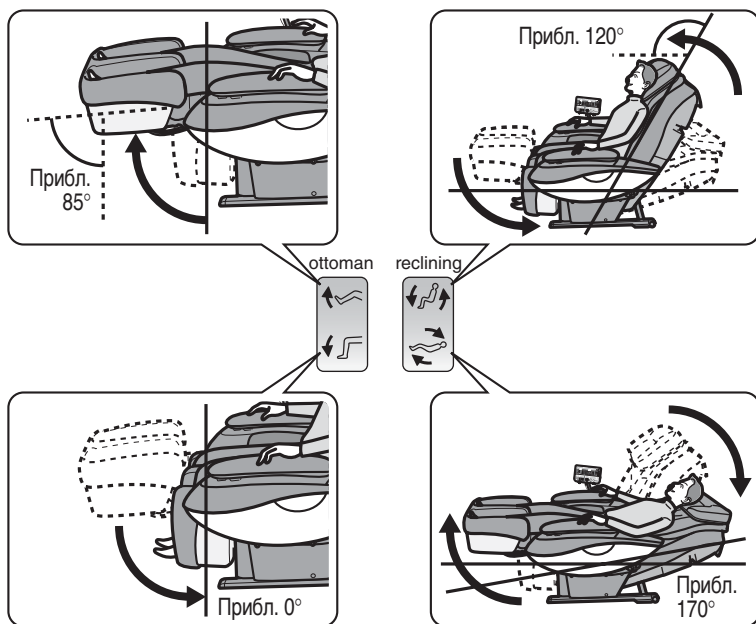
Диапазон регулировки

Перемещение по вертикали: 2,4 см (вверх и вниз)
Боковое перемещение: 1,0 см (влево и вправо)





РЕГУЛИРОВКА СИДЕНИЯ

Регулировка угла наклона опоры для ног и спинки



1. Для включения питания нажмите кнопку .

2. Для регулировки угла наклона спинки и/или опоры для ног

нажимайте кнопку  или .

- Если кнопка удерживается в нажатом положении, перемещение будет продолжаться, пока не будет выдан трёхкратный звуковой сигнал.
- Опора для ног начинает двигаться через некоторое время после спинки.
- Если выбран любой вид массажа нижней части тела, отличный от вибрации, опора для ног не может быть опущена ниже предусмотренного для массажа положения. (См. стр. RU11)

Увеличение длины опоры для ног



1. Чтобы изменить длину опоры для ног, потяните на себя рычаг изменения длины опоры. Все изменения возможны, только когда рычаг находится в поднятом состоянии.

(Возможно увеличение длины до 22 см)

2. Отпустите рычаг перемещения опоры для ног. Выбранная длина опоры для ног будет зафиксирована.



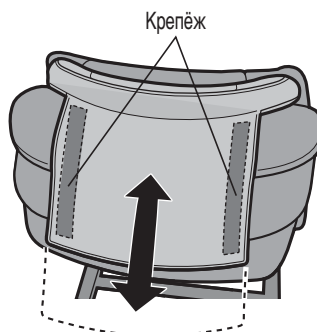
Отпустите рычаг.

Рычаг перемещения опор для ног

Регулировка правильной высоты подушки во время выполнения массажа

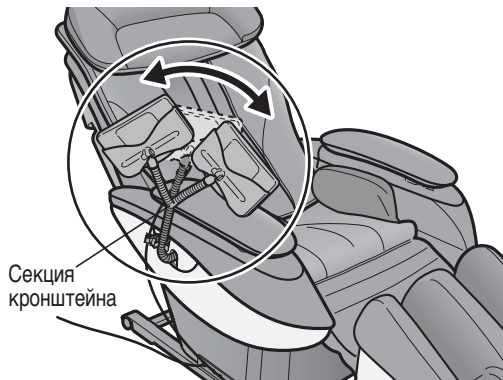
Отрегулируйте высоту положения подушки так, чтобы нижний край подушки находился на уровне уха.

- Если подушка находится слишком низко, она может мешать массажу в области шеи.

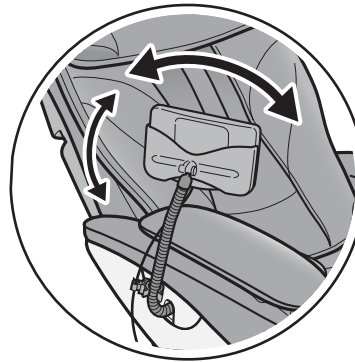


РЕГУЛИРОВКА ПОДСТАВКИ ПУЛЬТА УПРАВЛЕНИЯ

Секция кронштейна является гибкой и даёт возможность менять положение в направлении вперёд или назад.



Также и установленный на подставке пульт управления может быть повернут в сторону или откинут назад.



ПОСЛЕ ЗАВЕРШЕНИЯ МАССАЖА

Верните сидение в исходное положение

1. Убедитесь, что под опорой для ног ничего нет, и воздух выпускается.



2. Обязательно восстановите исходную длину опоры для ног, если опора была выдвинута.

ВНИМАНИЕ!

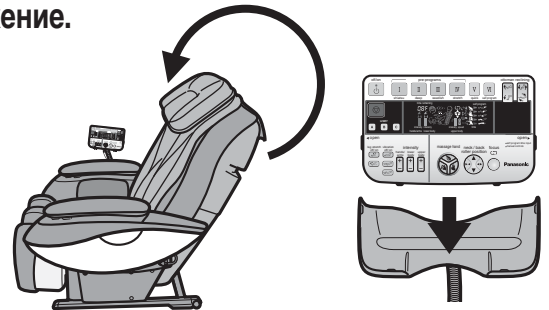
- Не ставьте ноги в углубления опоры для ног, если не восстановлены полностью её исходные длина и угол наклона. Несоблюдение этой меры предосторожности может привести к несчастному случаю, травме или повреждению пола вследствие опрокидывания кресла.



3. Дважды нажмите кнопку , чтобы вернуть кресло в вертикальное положение.



4. Если подушка или подушка для спины были откинuty назад или пульт управления был снят с подставки, верните их в исходное положение.



Отключите питание

ПРЕДОСТЕРЕЖЕНИЕ!

- После использования переключатель питания необходимо перевести в положение "off" ("выкл."), а переключатель блокировки — в положение "lock" ("заблокировано") и извлечь ключ переключателя блокировки. Несоблюдение этой меры предосторожности может привести к несчастному случаю или травме, вызванным играми детей с пультом управления или рычагами и кнопками, обеспечивающими управление креслом.

ВНИМАНИЕ!

- Извлекая шнур питания от электрической розетки, необходимо держаться за электрическую вилку, а не за шнур. Несоблюдение этой меры предосторожности может привести к поражению электрическим током или к короткому замыканию.
- Электрическую вилку следует вынимать из розетки, когда устройство не используется.
- Несоблюдение этой меры предосторожности может привести к возникновению пожара из-за повреждения изоляции под действием пыли и влаги.
- Ключ переключателя питания нужно хранить в недоступном для детей месте. Несоблюдение этой меры предосторожности может привести к несчастному случаю или к травме из-за случайного проглатывания ключа, игр детей с пультом управления или рычагами и кнопками, обеспечивающими управление креслом.



1. Передвиньте переключатель питания в положение "off" ("выкл.).

2. Переключатель блокировки поверните в положение "lock" ("заблокировано").

* Извлеките ключ и храните его в недоступном для детей месте.

3. Извлеките шнур питания из сетевой розеткм.

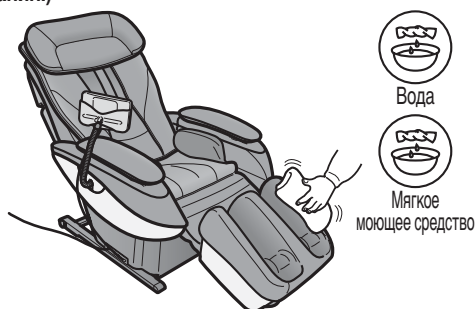
ЧИСТКА И ТЕХНИЧЕСКОЕ ОБСЛУЖИВАНИЕ

ВНИМАНИЕ!

- Перед чисткой устройства обязательно отключайте его от сети. Никогда не прикасайтесь к электрической вилке влажными руками. Несоблюдение этих инструкций может привести к гибели от поражения электрическим током или ожогам.

Участки, покрытые искусственной кожей

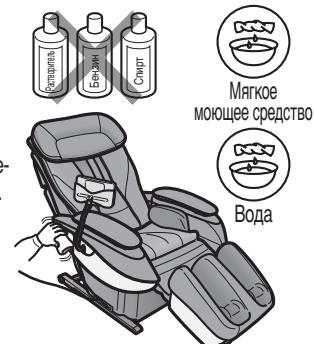
- Эти участки следует протирать мягкой сухой тканью. (НЕЛЬЗЯ использовать ткани, содержащие какие-либо химикаты и т.п.)
- Если искусственная кожа очень загрязнена, смочите мягкую ткань в воде или 3~5% растворе мягкого моющего средства, тщательно выкрутите её и похлопайте ею по поверхности кожи. Затем прополощите ткань в воде, тщательно её выкрутите и после этого сотрите все остатки моющего средства с поверхности кожи, протрите поверхности мягкой сухой тканью и дайте им высохнуть в естественных условиях. (НЕЛЬЗЯ использовать фен для ускорения высыхания.)



- Не допускайте длительного контакта этих участков с пластмассовыми предметами, поскольку это может привести к обесцвечиванию.
- НЕЛЬЗЯ применять растворители, бензин или спирт.

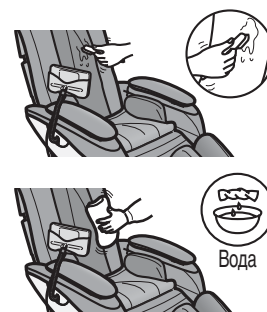
Трубка и пластмассовые участки

- (1) Протирайте устройство тканью, смоченной в мягком моющем средстве и тщательно выкрученной.
 - (2) Затем протрите устройство тканью, смоченной обычной водой и тщательно выкрученной.
* Перед тем, как очищать пульт управления, убедитесь в том, что ткань тщательно выкручена.
 - (3) Дайте устройству высохнуть в естественных условиях.
- НЕЛЬЗЯ применять растворители, бензин или спирт.



Материал сидения

- (1) Протрите материал сиденья тканью, смоченной в мягком моющем средстве и тщательно выкрученной.
 - (2) Для особенно загрязнённых участков материала используйте мягкое моющее средство и щётку. Будьте осторожны и не обрабатывайте материал щёткой слишком сильно, так как можно его повредить.
 - (3) Затем протрите материал тканью, смоченной обычной водой и тщательно выкрученной.
 - (4) Дайте возможность материалу высохнуть в естественных условиях.
- НЕЛЬЗЯ применять растворители, бензин или спирт.



Перемещение устройства

ВНИМАНИЕ!

- Перед перемещением кресла обязательно восстановите исходную длину опоры для ног. Несоблюдение этой меры предосторожности может привести к травме, вызванной возвратом опоры для ног к исходной длине во время перемещения кресла.
- Нельзя перемещать устройство, если в нём кто-нибудь сидит. Не кладите на опору для ног никакие предметы, не садитесь, не поднимайтесь и не становитесь на неё.
- При перемещении кресла с помощью колёсиков уберите вокруг него все препятствия, убедитесь в том, что спинка находится в вертикальном положении, приподнимите его до высоты, не превышающей уровня талии (не выше 80 см), и медленно катите его. Несоблюдение этого может вызвать опрокидывание устройства, что может привести к его повреждению или к травме.

Подъём устройства

- Перемещайте кресло вдвоём: один человек держит кресло за резиновый участок на нижней стороне опоры для ног, а другой использует ручку на задней стороне спинки.
- * Надёжно удерживайте ручку и опору для ног, чтобы не допустить падения устройства, которое может вызвать повреждение пола.



Использование колёсиков для перемещения устройства

- Перемещайте кресло, удерживая его за резиновый участок на нижней стороне опоры для ног, и используйте колёсики. (Удобнее перемещать устройство, если массажные головки находятся вверху спинки.)
- * Чтобы не повредить пол, положите на пол коврик и медленно катите по нему устройство.



ПОИСК И УСТРАНЕНИЕ НЕИСПРАВНОСТЕЙ

НЕПОЛАДКА

Неполадка

Причина и метод устранения

Шумно работает двигатель

- Звук и возникающие ощущения создают такое впечатление, как будто массажные головки пытаются расправить складки ткани.
- Двигатель урчит, когда находится под нагрузкой.
- Раздаётся слишком громкий шум при выполнении постукивания. (Более громкий шум исходит из верхней части массажного кресла.)
- При работе массажных головок раздаются скрипучие звуки.
- При выборе вибрационного воздействия слышен звук.
- Раздаётся громкий звук при движении массажных головок вверх или вниз.
- Слышен шум от вращения ремня.
- Раздаётся звук трения массажных головок о материал сидения.
- Во время наклона сидения, когда подушка спинки проходит над подлокотником, раздаётся шум.
- Раздаётся шум в момент усаживания.
- Раздаётся странный звук при выдвигании и втягивании массажных головок.
- При включении переключателя питания раздаётся жужжащий звук.
- Возникают звуки при выполнении воздушного массажа.
- Раздаётся шипящий звук выходящего воздуха.
- От насоса доносится жужжащий звук.
- Дребезжит опора для ног.
- Во время растягивания ног раздаётся непостоянный звук при выпуске воздуха.

▶ Это совершенно нормальные звуки, не оказывающие влияния на работу устройства.

Массажные головки останавливаются во время работы.

▶ Если во время работы к массажным головкам применяется чрезмерное усилие, то движение массажных головок может быть остановлено из соображений безопасности. Если на пульте управления начинают мигать все знаки и кнопки, что является крайне необычным явлением, выключите переключатель питания, подождите примерно 10 секунд, затем снова включите переключатель питания. Если массажные головки снова остановились, измените своё положение так, чтобы спина не полностью прилегала к спинке. (Особенную осторожность нужно соблюдать, если вес пользователей равен 100 кг или более.)

Массажные головки не доходят до плеча или шеи.

▶ Неправильное положение массажных головок. (См. стр. RU11)

Левые и правые массажные головки находятся на разной высоте.





▶ Применяется метод попеременного постукивания, и данная ситуация возникает естественным образом. Она не является свидетельством неисправности устройства.

Не удаётся наклонить устройство. Не удаётся поднять или опустить опору для ног.

▶ Если устройство сталкивается с препятствием или если во время работы к нему прикладывается чрезмерное усилие, то работа устройства прекращается из соображений безопасности. Если на пульте управления начинают мигать все знаки и кнопки, что является крайне необычным явлением, выключите переключатель питания, подождите примерно 10 секунд, затем снова включите переключатель питания.

Наклон кресла не выполняется, несмотря на начавшийся в режиме программного управления массаж. (Не выполняется автоматический наклон.)

▶ В некоторых случаях в зависимости от положения (угла) спинки или опоры для ног автоматический наклон сидения может не выполняться.

Неполадка	Причина и метод устранения
Спинка не возвращается в вертикальное положение.	<p>▶ Спинка не возвращается в вертикальное положение, если активирован таймер или нажата кнопка . (Если дважды нажать кнопку , спинка вернётся в исходное положение.)</p>
Опора для ног не перемещается. (Все индикаторы на пульте управления вспыхивают, а затем гаснут.)	<p>▶ В кресле предусмотрен защитный механизм, который может заблокировать движение опоры для ног при перегрузке. Если все индикаторы на пульте управления вспыхивают, а затем гаснут, передвиньте переключатель питания в положение "off" ("выкл."), затем подождите десять минут, прежде чем перевести его в положение "on" ("вкл.") и снова попытаться выполнить операции с помощью органов управления.</p>
Устройство совсем не работает. <ul style="list-style-type: none"> • Массаж верхней части тела (от шеи к нижней части спины). • Массаж нижней части тела (от икр к сидалищу). 	<p>▶</p> <ul style="list-style-type: none"> • Отсоединен шнур питания. (См. стр. RU8) • Переключатель питания на устройстве не был включён. • После нажатия кнопки  не была нажата кнопка массажа по программе или кнопка ручного массажа. (См. стр. RU10, RU14, RU17, RU26)
Не выполняется массаж рук.	<p>▶</p> <ul style="list-style-type: none"> • Отсоединен шнур питания. (См. стр. RU8) • Переключатель питания на устройстве не был включён. • Кнопка массажа по программе или кнопка ручного массажа не была нажата после нажатия кнопки . (См. стр. RU10, RU16, RU23, RU28) • Воздушная пробка присоединена неправильно или не присоединена. (См. стр. RU8)
Иногда после завершения массажа при повторном нажатии кнопки  не включается питание.	<p>▶ После окончания массажа программе для полного завершения работы требуется примерно пять секунд. Прежде чем нажимать кнопку  подождите не менее пяти секунд после окончания всех движений.</p>
Устройство повреждено.	<p>▶ Немедленно прекратите использование устройства.</p>
Шнур питания или электрическая розетка нагрелась больше обычного.	<p>▶ Немедленно прекратите использование устройства.</p>

ПРЕДОСТЕРЕЖЕНИЕ

- Не делайте попыток отремонтировать, разбирать или вносить изменения в устройство.
Несоблюдение этой меры предосторожности может привести к пожару или травме, вызванной неправильной работой кресла.

ВНИМАНИЕ

- Немедленно отключите питание и свяжитесь с сервисным центром, чтобы договориться о ремонте, если устройство перестало работать или работает ненадлежащим образом.
Несоблюдение этой меры предосторожности может привести к поражению электрическим током или к пожару.

ВАЖНЫЕ ИНСТРУКЦИИ ПО ТЕХНИКЕ БЕЗОПАСНОСТИ

При использовании электрического устройства следует всегда принимать основные меры предосторожности, включая изложенные ниже.

ОПАСНОСТЬ – Чтобы уменьшить риск электрического удара:

1. Всегда сразу же после использования отключайте устройство от электрической сети.
2. Всегда перед чисткой устройства отключайте его от электрической сети.

ПРЕДОСТЕРЕЖЕНИЕ – Для уменьшения опасности ожогов, пожара, электрического удара или получения травм окружающими:

1. Всегда полностью вставляйте электрическую вилку в розетку, чтобы уменьшить опасность короткого замыкания и пожара.
2. Включенное устройство категорически запрещается оставлять без присмотра. Неиспользуемое устройство обязательно должно быть отключено извлечением вилки из розетки.
3. Использование устройства лицами с ограниченными двигательными или коммуникативными возможностями должно сопровождаться постоянным пристальным наблюдением.
4. Устройство должно использоваться только с целями, описанными в этих инструкциях.
5. Не становитесь на устройство.
6. Не применяйте какие бы то ни было принадлежности, кроме рекомендованных производителем.
7. Не допускается использование данного устройства детьми. Не подпускайте детей к этому устройству. Во избежание возможных травм всегда возвращайте сидение в вертикальное положение и полностью втягивайте опоры для ног. Втягивая опоры для ног, убедитесь, что их перемещению ничто не препятствует. Если массажное кресло не используется, извлеките ключ и храните его в недоступном для детей месте.
8. Ни в коем случае не пользуйтесь устройством, если повреждён шнур питания или вилка. Верните устройство в ближайший сервисный центр, если оно не работает надлежащим образом, если оно падало, было повреждено или оказывалось в воде.
9. Перед использованием устройства обязательно приподнимите подушку для спины, чтобы убедиться в том, что обивка самого устройства не порвана. Проверьте также и другие участки, чтобы убедиться в том, что обивка не порвана. Обнаружив разрыв, вне зависимости от его размера немедленно прекратите использование устройства, извлеките из розетки шнур питания и отремонтируйте устройство в авторизованном сервисном центре.
10. Держите шнуры питания вдали от нагретых поверхностей. Не перемещайте устройство за шнур питания. Не допускайте контакта электрической вилки с булавками, мусором или влагой.
11. Не пользуйтесь устройством, установленным на нагревательные приборы, например, электрические ковры и т.д. Не приводите в действие устройство, накрытое одеялом или подушкой. Может наступить перегревание, приводящее к пожару, поражению электрическим током или травмам окружающих.
12. Никогда не перекрывайте вентиляционные отверстия и не допускайте попадания в них волокон, волос и т.д. Ничего не роняйте и не вставляйте ни в какие отверстия устройства.
13. Не пользуйтесь данным устройством в ванных комнатах или других сырых или влажных местах – это может привести к поражению электрическим током или к сбоям в работе устройства. Не допускайте попадания воды и т.п. на пульт управления.
14. Не пользуйтесь устройством вне помещения.
15. Не пользуйтесь устройством в местах, где применяются аэрозоли или кислород.
16. Отключая устройство от электрической сети, перед извлечением вилки из розетки выключите все органы управления. Не используйте данное устройство с трансформатором, поскольку это может привести к сбоям в работе устройства или к поражению электрическим током.
17. Подключайте это устройство только к розетке, заземленной надлежащим образом. См. "Инструкции по заземлению".
18. Во избежание поражения электрическим током или травм не делайте попыток открыть или разобрать ни один из узлов данного устройства. Оно не содержит узлов, обслуживаемых пользователем.

СОХРАНИТЕ ЭТИ ИНСТРУКЦИИ

ПРАВИЛА ТЕХНИКИ БЕЗОПАСНОСТИ

ПРЕДОСТЕРЕЖЕНИЕ! Во избежание возможной травмы:

- Лица, относящиеся к какой-либо из перечисленных ниже категорий или проходящие курс лечения, перед тем, как пользоваться данным устройством, должны посоветоваться со своим врачом:
 - Беременные женщины, больные, лица, находящиеся в плохой физической форме.
 - Люди, испытывающие боли в области спины, шеи, плеч или бедер.
 - Люди с электронным стимулятором сердца, дефибриллятором или другими индивидуальными медицинскими устройствами, на работу которых оказывают влияние электрические помехи.
 - Люди с заболеваниями сердца.
 - Люди, которым врач запретил массажные процедуры из-за тромбоза или аневризмы, варикозного расширения вен или других циркуляторных нарушений.
 - Люди с искривлением позвоночника.
- Проверив положение массажных головок, медленно сядьте. Никогда не располагайте никакие части тела между массажными головками, поскольку сжимающее действие этих головок может привести к травме. Никогда не помещайте пальцы рук в промежутки между спинкой и сидением, спинкой и подлокотником, сидением и участком покрытия (чехла) под подлокотником или в промежутки между опорой для ног и упором для ступней. Никогда не помещайте пальцы рук или какую-либо часть тела в механизм, находящийся под опорой для ног, или между опорой для ног и упором для ступней.
- При пользовании устройством не допускайте соприкосновения устройства с обнаженной кожей. Тонкая ткань может увеличить эффективность массажа, но прямое воздействие массажёра на кожу может вызвать ее раздражение. Не пользуйтесь этим устройством, если на голове присутствуют жесткие предметы, например, аксессуары для волос и т.п. Не применяйте это устройство для массажа головы, области живота, передней стороны шеи, локтей или коленей. Не применяйте слишком сильного массажного воздействия на задней стороне шеи.
- При использовании функции сканирования тела обязательно убедитесь, что положение плеч правильное. Если положение плеч определено неправильно, для его коррекции применяйте кнопку "Roller Position" ("Положение валика"). Этим способом регулируется положение уровня плечей в заранее сконфигурированных программах массажа, личной программе и выполнение массажа "Rolling" ("Роликовый") в режиме ручного массажа. Неправильное положение плечей может привести к травме.
- В течение одного сеанса не растягивайте мышцы спины более 15 минут. Чтобы избежать чрезмерного растяжения мышц, которое может привести к ощущению дискомфорта, при первом использовании устройства не пользуйтесь им более 5 минут. По мере привыкания к массажёру постепенно увеличивайте длительность и усилие массажного воздействия. Никакую точку нельзя массировать более 5 минут за один приём. Чрезмерное массирование может избыточно стимулировать мышцы и нервы и привести к неблагоприятному эффекту. Для предотвращения чрезмерного массажа не пользуйтесь массажёром более 15 минут в течение одного сеанса. По истечении примерно 15 минут массажные головки втягиваются и прекращают движение. Для усиления воздействия при массаже спины можно снять подушку для спины. Чтобы избежать возникновения болевых ощущений в области спины или получения травмы, будьте крайне осторожны, используя этот метод. Применяйте его только в течение коротких периодов времени (не более 15 минут). Для восстановления обычной интенсивности массажа снова прикрепите подушку для спины.
- Если во время массажа ухудшается самочувствие или возникают болевые ощущения, немедленно прекратите использование массажёра. Если во время использования массажёра давление кажется чрезмерным, то движение массажных головок может быть в любой момент остановлено нажатием кнопки быстрой остановки.
- Во время использования устройства нельзя спать. Не пользуйтесь этим устройством после принятия алкоголя.
- Если спинка сидения находится в откинутах положении, не следует на неё садиться или сидеть, положив ноги на подголовник. Не садитесь на опору для ног, так как устройство может перевернуться.
- Не разрешайте детям или домашним животным играть на устройстве или около него, особенно во время его работы.
- Во время работы устройства нельзя отключать его от электрической сети или выключать. В случае прекращения подачи электроэнергии немедленно отключите устройство от электросети.
- При первом использовании массажёра следует начать с программы легкого массажа. Массаж шиацу является более сильным воздействием и его следует применять после того, как пользователь привыкнет к этому креслу.
- Не позволяйте детям играть на этом механизированном кресле или управлять его механизмом. Опора для ног складывается при закрывании, и ребенок может получить травму. Всегда оставляйте устройство в верхнем и закрытом положении. Держите руки и ноги на удалении от механизма. Креслом должен управлять только тот, кто сидит в нем.
- При массаже кистей или рук необходимо снять твёрдые предметы, такие как накладные ногти, наручные часы или кольца. При массаже в области седалища или бёдер освободите карманы от твёрдых предметов.

МЕРЫ ПРЕДОСТОРОЖНОСТИ ПРИ ПОЛЬЗОВАНИИ УСТРОЙСТВОМ

ПРЕДОСТЕРЕЖЕНИЕ: Во избежание повреждения кресла выполняйте следующие меры предосторожности:

1. Данное кресло рассчитано на максимальный вес пользователя 120 кг. Превышение максимального веса может привести к неисправимой поломке массажного механизма и/или других компонентов устройства. Любое такое повреждение считается возникшим по вине пользователя и не покрывается ограниченной гарантией.
2. Не садитесь на пульт управления и не роняйте его.
Не растягивайте шнур пульта управления или шнур питания. Не допускайте попадания шнура пульта управления между подлокотником и спинкой кресла.
3. Не допускайте небрежного обращения с креслом: не переворачивайте его, не кладите его на бок и не становитесь на него.
4. Не допускайте неаккуратного обращения с покрытием кресла.
 - Острые и колющие предметы держите на удалении от покрытия кресла. Не роняйте на кресло пепел, сигареты или спички.
 - Воздействие прямого солнечного света может привести к потускнению или изменению цвета покрытия.
5. Если массажёр работает неправильно, немедленно отключите питание и проверьте массажёр в авторизованном сервисном центре.
6. Не делайте попыток самостоятельно ремонтировать массажёр.
7. Ни один из переключателей нельзя приводить в действие через короткие промежутки времени. Такие действия могут привести к неправильному срабатыванию переключателя.
8. Во время работы массажёра может быть слышен некоторый шум. Это обусловлено конструкцией массажёра и является нормальным.
9. Перед тем, как откинуть спинку кресла, убедитесь в том, что за креслом нет препятствий. Максимальный угол наклона кресла 170°. Если спинка ударится о стену или опору, кресло может начать неправильно работать. Убедитесь в том, что за креслом достаточно свободного пространства. Чтобы избежать контакта с препятствием, наклоняйте кресло медленно.
10. Если к массажным головкам прикладывается чрезмерное усилие, в целях безопасности их движение может прекратиться. При перемещении головок вверх из нижнего положения вес тела пользователя может остановить движение головок. В таком случае нужно немного приподняться, чтобы дать возможность головкам продолжить движение вверх.
11. После каждого сеанса массажа переключатель питания, расположенный на правой стороне кресла, необходимо перевести в положение "off" ("выкл."), а переключатель блокировки нужно перевести в положение "lock" ("заблокировано").
12. Нельзя садиться в кресло в мокрым виде или с мокрыми волосами.
13. Данным устройством нельзя пользоваться во "влажных помещениях" (сауна, бассейн) или вне помещения.

Установленный производителем в порядке п. 2 ст. 5 Федерального Закона РФ "О защите прав потребителей" срок службы для данного изделия равен 7 годам с даты производства при условии, что изделие используется в строгом соответствии с настоящей инструкцией по эксплуатации и применимыми техническими стандартами.

ИНСТРУКЦИИ ПО ЗАЗЕМЛЕНИЮ

Устройство должно быть тщательно заземлено. В случае неисправности или поломки заземление обеспечит утечку тока, чтобы избежать поражения электрическим током.

Данное устройство снабжено шнуром с проводом заземления и штекером с заземлением. Штекер должен быть установлен в соответствующую розетку, которая надежно установлена с соблюдением всех местных правил и постановлений.

ОПАСНО

Неправильное подключение шнура с проводом заземления может привести к поражению электрическим током. Если у Вас возникли сомнения относительно того, правильно ли заземлено устройство, проконсультируйтесь у профессионального электрика. Не переделывайте шнур, поставляемый с устройством, если у вас нет соответствующей розетки.

Вместо этого пригласите профессионального электрика для установки нужной розетки.

Данное устройство имеет шнур с заземлением. Убедитесь, что оно подключено к розетке с такой же конфигурацией, как и у шнура. Нельзя применять адаптер для этого устройства.

ТЕХНИЧЕСКИЕ ХАРАКТЕРИСТИКИ

Источник питания:	230 В, 50 Гц
Потребляемая мощность:	230 Вт
Массаж верхней части тела	
Область массажа (вверх - вниз):	Прибл. 76 см (массажные головки перемещаются, в целом, прибл. на 65 см)
Область массажа (влево - вправо):	Расстояние между массажными головками во время работы Шея, плечо, спина, поясница: Прибл. 5 – 21 см
Область массажа (вперёд - назад):	Прибл. 10 см
Максимальный размер общей поверхности массажа:	Прибл. 1216 см ²
Скорость движения вверх - вниз:	Прибл. 19 – 92 сек. на полный цикл.
Скорость массажа:	Knead A, B (Разминание A, B): Прибл. 11 – 20 циклов/мин. Tap (постукивание): Прибл. 240 – 550 сек. (в одном направлении)
Боковое/вертикальное перемещение:	Боковое перемещение: Прибл. 5 см влево - вправо с автоматическим возвратом
	Вертикальное перемещение (длинное): Прибл. 76 см вверх - вниз с автоматическим возвратом
	Вертикальное перемещение (короткое): Прибл. 10 см вверх - вниз с автоматическим возвратом
Ширина области массажа:	Rolling (Роликовый), перемещение по вертикали: Прибл. 5 – 15 см
	Все другие: То же, что для области массажа (влево - вправо).
Массаж кистей/рук	
Давление воздуха:	Сильное: Прибл. 33,5 кПа Среднее: Прибл. 26,0 кПа Слабое: Прибл. 15,5 кПа
Массаж ступней/икр/седалища	
Давление воздуха:	Область ступни/икры: Сильное: Прибл. 33,5 кПа Среднее: Прибл. 26,5 кПа Слабое: Прибл. 16,5 кПа
	Области седалища/бедра: Сильное: Прибл. 29,5 кПа Среднее: Прибл. 22,0 кПа Слабое: Прибл. 13,5 кПа
Угол наклона:	Спинка: Прибл. 120° – 170° Опора для ног: Прибл. 0° – 85°
Автоматическое отключение:	Прибл. 15 мин. для обеих (верхней и нижней) частей тела
Габариты:	
Без наклона (В × Ш × Г):	115 × 84 × 129 см
В наклонённом виде (В × Ш × Г):	57 × 84 × 197 см
Вес устройства:	Прибл. 87 кг
Габариты коробки (В × Ш × Г):	78,0 × 78,0 × 166,0 см
Вес с коробкой:	Прибл. 103 кг
Максимальный вес пользователя:	Прибл. 120 кг
Минимальное расстояние от стены:	40 см
Информация об уровне шума механизма-положение 3. GPSGV:	Макс. уровень шума равен 70 дБ(А) или менее в соответствии с EN ISO 7779.



ME10

Сделано в Японии

Мацушита Электрик Воркс, Лтд.



Информация по обращению с отходами для стран, не входящих в Европейский Союз

Действие этого символа распространяется только на Европейский Союз.

Если Вы собираетесь выбросить данный продукт, узнайте в местных органах власти или у дилера, как следует поступать с отходами такого типа.