



# Panasonic®

Operating Instructions  
Инструкция по эксплуатации  
Інструкція з експлуатації  
Пайдалану нұсқаулары

(Household) Nose & Facial Hair Trimmer

(Бытового назначения) Триммер для подстригания волос на лице и в носу

(Побутового призначення) Машинка для підстригання волосся в носі та на обличчі

(Тұрмыстық) Мұрын мен бет түгін қырқу триммері

Model No.

Модель №

Модель №

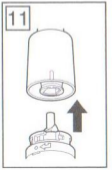
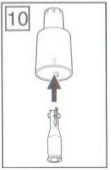
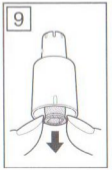
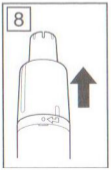
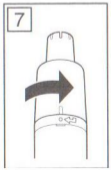
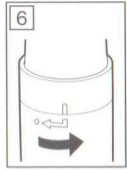
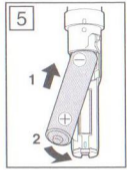
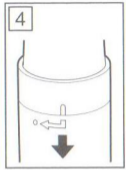
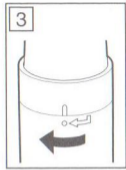
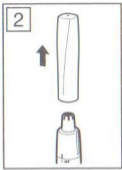
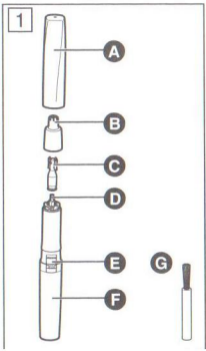
ER-GN25

Before operating this unit, please read these instructions completely and save them for future use.

Прежде чем использовать этот прибор, внимательно прочитайте данную инструкцию и сохраните её для дальнейшего использования.

Перш ніж починати користуватись цим приладом, уважно прочитайте дані інструкції та збережіть їх для подальшого використання.

Осы құралды пайдаланар алдында осы нұсқауларды мұқият оқып



## Brush cleaning

Remove the blade, and lightly brush off the trimmings on the inner blade and outer blade using the cleaning brush.



## How to attach the blade

1. Slowly insert the inner blade straight along the inner surface of the outer blade. (Fig. 10)
2. Insert the trimmer shaft into the hole for the inner blade and align the outer blade with the mark. (Fig. 11)

3. Rotate the outer blade in the direction of the arrow, and align the marks. (Fig. 12)

## Specifications

Model No.	ER-GN25
Power source	LR03 (AAA alkaline battery) x 1 (sold separately)

This product is intended for household use only.

Благодарим Вас за выбор триммера для подстригания волос на лице и в носу от Panasonic. Перед использованием полностью прочитайте все инструкции.

## Правила техники безопасности

### Предупреждение

- Храните прибор в сухом месте.



Символ слева означает "Не мойте прибор в воде".

Мыть в воде можно только режущую головку

- В случае неисправности или нарушений в режиме работы, не используйте прибор.
  - Дальнейшее использование триммера может привести к пожару, удару электрическим током или другим травмам.
- Держите в месте, недоступном для детей и младенцев.
  - Несоблюдение данного требования может привести к несчастному случаю, случайному проглатыванию аксессуаров или съемных мелких деталей.

### Внимание

- Перед использованием прибора, проверьте не деформировалась и не повредилась ли режущая головка.
  - Деформированная или поврежденная режущая головка может травмировать кожу.

- Всегда выполняйте меры предосторожности, указанные на батарее.
- Проверьте полярность батарейки (+ и -) и установите ее в правильном направлении.
- Сразу же извлекайте отработанную батарейку.
- Извлекайте батарейку из прибора, если он не будет использоваться на протяжении длительного периода времени.
- Используйте батарейку до указанного срока годности.
  - Несоблюдение этого правила может привести к перегреванию или взрыву батарейки, а также к травме и повреждению деталей прибора пролитым электролитом.

- Используйте триммер исключительно для подстригания волос в области носа, бровей и рта.
  - Несоблюдение данного требования может привести к травме кожи.
- Не разбирайте батарейку и не бросайте ее в огонь. Не замыкайте контакты батарейки.
  - Это может привести к ожогу или травме.
- Не нажимайте на режущую головку с чрезмерным усилием и не вводите прибор слишком глубоко в ноздрю.
  - Это может привести к травме кожи.
- Не нажимайте на внешнее лезвие слишком сильно.
  - Деформированная или поврежденная режущая головка может травмировать кожу.

- Не прикасайтесь пальцами к внутреннему лезвию (металлическая часть).
  - Несоблюдение этого руководства может привести к травмированию пальца.
- Не роняйте триммер, не подвергайте прибор ударам.
  - Это может привести к травмам.
- Ни в коем случае не видоизменяйте прибор. А также не разбирайте и не ремонтируйте его самостоятельно.
  - Это может привести к неисправности прибора или неполадкам. В случае необходимости ремонта обратитесь в магазин, где был приобретен прибор, или в авторизированный сервисный центр.

- Этот прибор не предназначен для использования людьми (включая детей) с ограниченными физическими, сенсорными или умственными способностями или лицами без соответствующих знаний и опыта. Использование прибора такими людьми допускается только под наблюдением лица, отвечающего за их безопасность, и при условии соблюдения четких инструкций по работе с прибором. Необходимо следить, чтобы дети не играли с прибором.

**Примечания**

- Предохраняйте режущую головку от ударов и не надавливайте на режущую головку с чрезмерным усилием.
  - Деформация головки может привести к преждевременному изнашиванию внутренних лезвий головки и к возникновению неисправностей в работе прибора.
- Не погружайте триммер в воду, не допускайте попадание влаги.
  - Это может привести к возникновению неполадок в работе прибора.
- Никогда не используйте растворители, бензин или спирт для чистки триммера, поскольку они могут привести к неисправности, разламыванию или обесцвечиванию частей прибора. Для очистки используйте мягкое моющее средство.

**Основные части (Рис. 1)**

- A** Защитная крышка
- B** Внешнее лезвие
- C** Внутреннее лезвие
- D** Стержень
- E** Выключатель питания [0/1]
- F** Крышка батарейного отсека
- G** Щеточка для очистки

**Установка и замена батарейки**

1. Снимите защитную крышку. (Рис. 2)
2. Поверните крышку батарейного отсека в направлении стрелки и совместите отметки. (Рис. 3)
3. Снимите крышку батарейного отсека. (Рис. 4)
4. Установите батарейку. (Рис. 5)
  - Будьте внимательны, чтобы полюса батарейки + и - были установлены в правильном направлении.
5. Поверните крышку батарейного отсека в направлении стрелки и совместите отметки. (Рис. 6)

**Примечания**

- Прибор будет работать приблизительно 1 год, если в нем установлена батарейка LR03 (щелочные батарейки типа AAA) производства компании Panasonic. (При использовании прибора один раз в неделю по 90 секунд за раз.)
- Используйте только батарейки LR03 (щелочные батарейки типа AAA).
- Утилизируйте батарейки надлежащим образом.

**Использование****Использование триммера**

**1** Снимите защитную крышку. (Рис. 2)

**2** Переведите выключатель питания в положение "1", чтобы включить прибор.

**3** Подстригание**Подстригание волос в носу**

1. Введите кончик внешнего лезвия в ноздрю.

- Вводите прибор медленно, с тем чтобы не травмировать ноздрю.

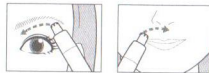


2. Подстригайте волосы в носу, перемещая прибор.

- Подстригайте только те волосы в носу, которые растут возле входа в носовой ход, с помощью кончика внешнего лезвия (металлическая часть).
- После подстригания в носу могут оставаться обрезки волос, удалите их с помощью мягкой салфетки.

**Подстригание волос в области бровей и рта**

1. Разместите кончик внешнего лезвия вплотную к волосам, которые необходимо подстричь.



2. Подрезайте волоски, медленно перемещая прибор против роста волос.

- Данный прибор не позволяет очень точно отрегулировать длину подстригания.
- Данный прибор не подходит для подстригания волос длиной короче 0,5 мм.

**4** После использования переведите выключатель питания в положение "0", чтобы выключить прибор.

**5** Закрепите защитную крышку.

#### Примечание

- В процессе использования поверхность внешнего лезвия может незначительно нагреваться, что никаким образом не влияет на функциональность прибора. Если вас беспокоит нагревание режущей головки, позвольте ей остыть перед использованием.

## Очистка

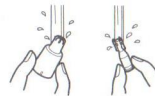
### Очистка режущей головки

### Отсоединение режущей головки

1. Проверьте, что выключатель питания находится в положении "0".
2. Поверните внешнее лезвие в направлении стрелки и совместите отметки. (Рис. 7)
3. Потяните и снимите внешнее лезвие. (Рис. 8)
4. Осторожно отсоедините внутреннее лезвие от внешнего лезвия. (Рис. 9)

## Промывка режущей головки

1. Промойте под проточной водой.



2. Промокните остатки воды полотенцем и дайте прибору просохнуть естественным образом.



### Примечания

- Триммер нельзя мыть в воде.
- Убедитесь в том, что лезвие полностью высохло, прежде чем вставлять его в триммер.
- При использовании мыла для рук промойте поверхность пеной. Не дотрагивайтесь до краев внутреннего лезвия. Это может привести к травме.

## Очистка щеточкой

Снимите режущую головку, и аккуратно удалите щеточкой для очистки обрезки волос с внутреннего и внешнего лезвия.



## Установка режущей головки

1. Медленно вставляйте внутреннее лезвие вдоль внутренней поверхности внешнего лезвия. (Рис. 10)
2. Вставьте стержень триммера в отверстие для внутреннего лезвия и выровняйте внешнее лезвие согласно метке. (Рис. 11)

3. Поверните внешнее лезвие в направлении стрелки и совместите отметки. (Рис. 12)

## Технические характеристики

Модель №	ER-GN25
Источник питания	LR03 (щелочные батарейки типа AAA) x 1 (приобретается отдельно)

Данное изделие предназначено для использования исключительно в бытовых целях.

Установленный производителем в порядке п. 2 ст. 5 Федерального Закона РФ "О защите прав потребителей" срок службы для данного изделия равен 7 годам с даты производства при условии, что изделие используется в строгом соответствии с настоящей инструкцией по эксплуатации и применимыми техническими стандартами.

**EAC**

Этот прибор предназначен только для домашнего использования.

**Панасоник Корпорэйшн**  
1006, Кадома, Осака 571-8501, Япония

Сделано в Китае