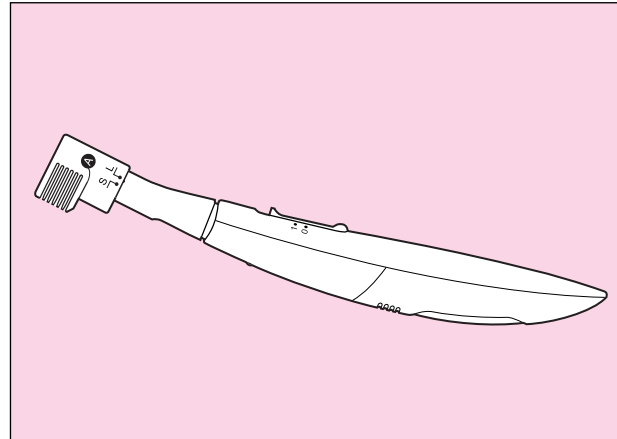


Panasonic

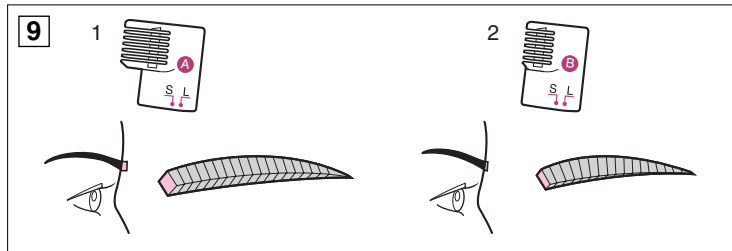
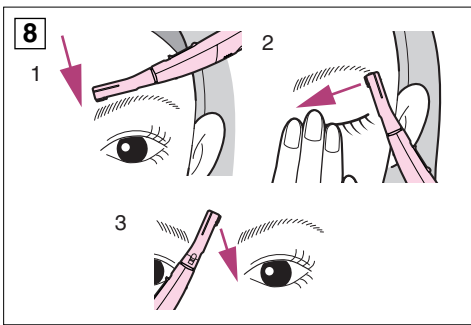
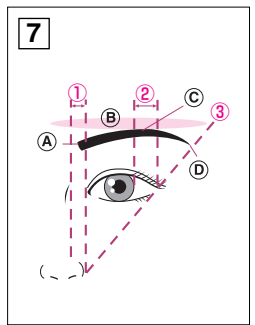
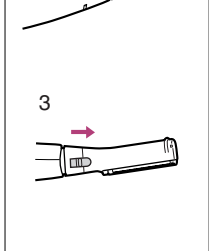
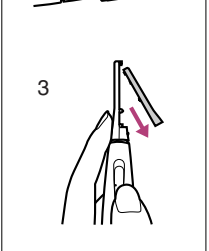
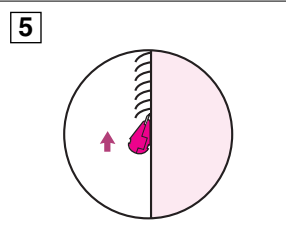
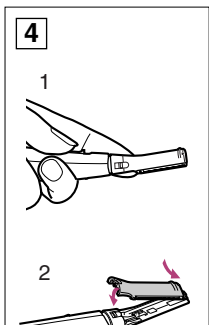
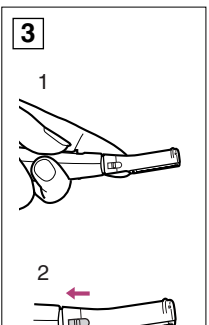
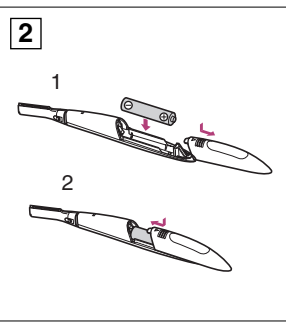
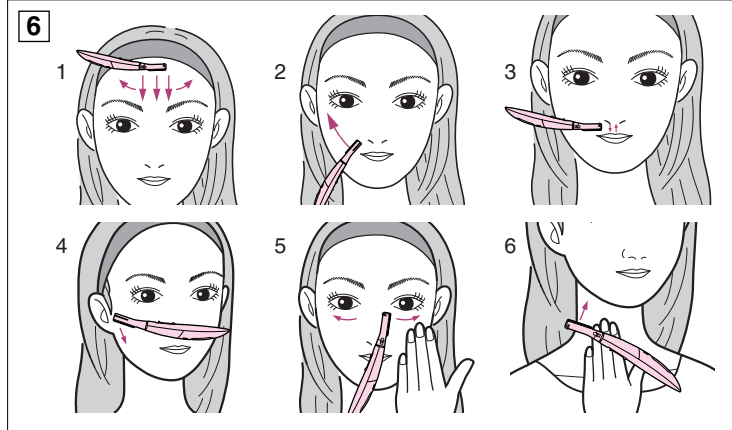
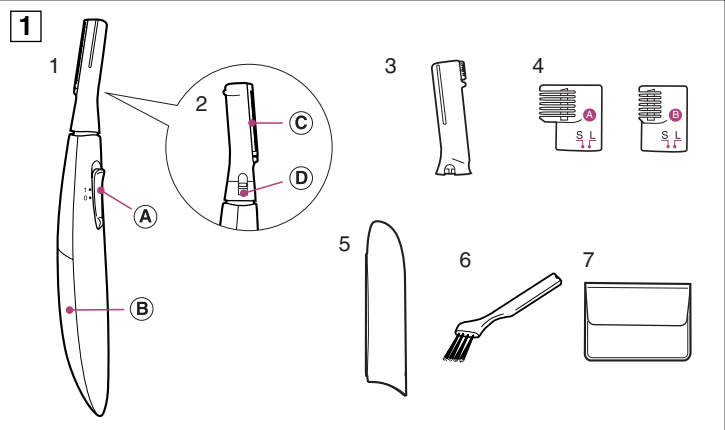
Facial Trimmer Operating Instructions

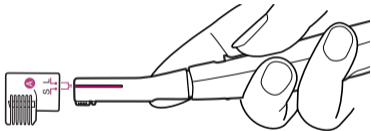
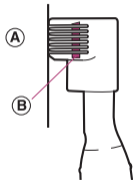
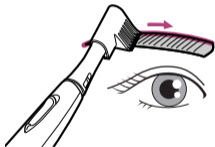
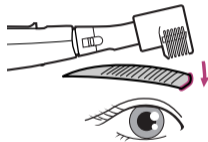
Model No. ES2113



Matsushita Electric Works Wanbao (Guangzhou) Ltd.

Wanbao Base Shiguang Road, Panyu District, Guangzhou, Guangdong, P.R. China



10**11****12****13**

Описание устройства (Рис. 1)

1. Основной блок
 - Ⓐ Выключатель
 - Ⓑ Крышка отделения батарей
2. Нож на задней стороне
 - Ⓒ Нож для пушка
 - Ⓓ Кнопка отсоединения ножа
3. Нож для бровей
4. Расческа для бровей
5. Колпачок
6. Щеточка для чистки
7. Мягкий чехол для хранения

Установка батарей (Рис. 2)

(Батарея приобретается отдельно.)

Перед снятием крышки отделения для батарей, убедитесь, что переключатель находится в положении "off" (выкл.).

1. Установите одну щелочную батарею типа AAA (LR03).
Внимание: при установке батареи соблюдайте полярность.
2. Установите на место крышку отделения для батарей.

Присоединение и отсоединение ножа

(Рис. 3 и Рис. 4)

(Присоедините нож для пушка или нож для бровей в зависимости от того, какую зону необходимо подстричь.)

■ Отсоединение ножа (Рис. 3)

1. Поддерживайте головку триммера пальцем, чтобы она сильно не раскачивалась.
2. Сдвиньте кнопку отсоединения ножа в направлении стрелки.
3. Снимите нож в направлении стрелки.

■ Присоединение ножа (Рис. 4)

1. Придерживайте головку триммера пальцем, чтобы она сильно не раскачивалась.
2. Присоедините нож, вставив выступ на конце триммера в отверстие ножа.
3. Сдвиньте кнопку отсоединения ножа в направлении стрелки.

Удаление пушка

(Используйте нож для пушка)

■ Размещение ножа на коже (Рис. 5)

- Приложите нож к коже.
- Медленно перемещайте нож против роста волос.

■ Как выполнять стрижку (Рис. 6)

Медленно перемещайте триммер для лица в направлении стрелки в зонах, где вы хотите выполнить удаление волос.

1. Над бровями
Перемещайте триммер от линии роста волос к центру лба. Затем перемещайте его назад к линии роста волос.
2. Щеки
Передвигайте триммер от центра лица в его наружной стороне.
3. Верхняя губа
Вытяните верхнюю губу и перемещайте триммер вверх и вниз.
4. Бачки
Определите желаемую длину бачков и удалите волосы, расположенные ниже.
5. Под глазами
Придерживая кожу пальцами, перемещайте триммер от центра наружу.

6. Задняя часть шеи
Придерживая кожу пальцами, перемещайте устройство вверх.

Как подстригать брови (Используйте нож для бровей)

■ Нормальная форма брови (Рис. 7)

- 1 Основание брови (А) располагается между линиями, идущими по центру внутренней и внешней части носа.
- 2 Верхушка брови (С) располагается над дугой брови (В) между линией, идущей от внешнего уголка глаза и линией от его радужной оболочки.
- 3 Кончик брови (D) располагается между линией, идущей от внешней части носа и линией от внешнего уголка глаза.

■ Использование триммера для лица для стрижки бровей (Рис. 8)

Медленно перемещайте триммер для лица в направлении стрелки вдоль волос, выступающих за границы брови.

1. Над бровью
Прекратите стрижку волос на расстоянии 2-3 мм от боковой части брови.
2. Под бровью
Состригайте волосы, придерживая веко и натягивая кожу.
3. Бровь
Осуществляйте стрижку меняя положение триммера на месте.

■ Расческа для бровей (Рис. 9)

1. Расческа для бровей А
Длина стрижки: 6~8 мм
Результат:
Длинные волосы по всей длине брови (одинаковая длина)
Естественный вид брови

2. Расческа для бровей В
Длина стрижки: 2~4 мм
Результат:
Короткие волосы по всей длине брови (одинаковая длина)
Бровь легче корректировать карандашом для бровей.

■ Крепление расчески (Рис. 10)

- Придерживайте головку триммера пальцем, чтобы она сильно не раскачивалась.
- Выберите длину волос при стрижке, совместив метку L (длинная) или S (короткая) с пазом на расческе для бровей. Вставьте расческу для бровей в нож для бровей так, чтобы она защелкнулась.

■ Как использовать (Рис. 11)

- Используйте расческу для бровей, держа ее близко к поверхности кожи (А). Нож располагается на уровне линии (В).
1. Совместите расческу с бровью и перемещайте триммер от конца брови к ее началу. (Рис. 12)
 2. Повторяйте до тех пор, пока бровь не будет подстрижена до необходимой длины.
 - У некоторых людей, волосы основания брови растут вверх. В таком случае, рекомендуется перемещать расческу против роста волос, в направлении ото лба к носу. (Рис. 13)

■ Чистка

(Убедитесь, что выключатель находится в положении "off" (выкл.))

1. Отсоедините нож.
2. Почистите щеточкой.
3. Протрите триммер сухой тканью, для удаления срезанных волос.
4. После чистки установите нож в его первоначальное положение.

■ Осторожно

- Храните в месте, недоступном для детей.
- Не мойте устройство водой.
- Не используйте устройство, если:
 - у вас чувствительная кожа,
 - у вас аллергия,
 - в зоне для тримминга имеются угри или прыщи.
- Используйте только на лице и шее.
- Не меняйте конструкцию, не разбирайте и не ремонтируйте.
- Поскольку триммер является точным устройством, обращайтесь с ним бережно.
- Перед использованием устройства, убедитесь, что нож не поврежден.

- Используйте только на чистой коже.
Использование устройства на коже с нанесенной пеной, кремом или лосьоном может привести к неполадкам в работе устройства.
- Если триммер начинает терять мощность, замените батарею. Батарея может протечь, если ее не заменить по истечению срока годности.
- Не чистите устройство спиртом, бензином и т. п.
Протирайте сухой тканью или тканью, смоченной в мыльном растворе.
- Используйте только щелочную батарею типа AAA (LR03). Поскольку другие батареи обладают меньшей мощностью, работа устройства на таких батареях будет значительно короче.

■ Характеристики

Питание: от батареи

Тип батареи:

1 щелочная батарея AAA
(LR03) (продается отдельно)

Вес: 32 г (с батареей)

Уровень шума: 62 (дБ(В) при 1пВт)