

Panasonic®

Operating Instructions
(Household) Rechargeable Shaver
Model No. ES-ST25

English.....	3
Русский	17
Українська	33
Қазақша.....	49



Инструкция по эксплуатации
(Бытового назначения) Электробритва с возможностью работы от аккумулятора
Модель № ES-ST25

Содержание

Указания по технике безопасности.....	18	Очистка бритвы	25
Использование по назначению.....	21	Устранение неисправностей.....	27
Детали электробритвы	22	Срок службы батареи	29
Перед началом эксплуатации.....	22	Извлечение встроенного аккумулятора	29
Зарядка бритвы	23	Технические характеристики	30
Как пользоваться бритвой.....	24		

Указания по технике безопасности

Чтобы уменьшить риск получения травм, гибели людей, поражения электрическим током, пожара, неисправности и повреждения оборудования или имущества, всегда соблюдайте следующие меры предосторожности.

Пояснения к символам

Следующие символы используются для классификации и описания уровня опасности, травм и материального ущерба, которые возникнут при игнорировании указаний и ненадлежащем использовании продукта.

 **ОПАСНОСТЬ**

Обозначает потенциальную опасность, которая приведет к серьезным травмам или смерти.

 **ПРЕДУПРЕЖДЕНИЕ**

Обозначает потенциальную опасность, которая может привести к серьезным травмам или смерти.

 **ВНИМАНИЕ**

Обозначает опасность, которая может привести к незначительным травмам.

Для классификации и описания типов инструкций, которым необходимо следовать, используются следующие символы.



Этот символ используется для предупреждения пользователей о конкретном способе эксплуатации, который запрещено применять.



Этот символ используется для предупреждения пользователей о конкретной процедуре, которой необходимо следовать для безопасной эксплуатации прибора.

ОПАСНОСТЬ

Данная электробритва оснащена встроенным аккумулятором. Не бросайте в огонь, не нагревайте, а также не заряжайте, не используйте и не оставляйте прибор в местах с высокой температурой.

- Это может привести к перегреву, воспламенению или взрыву.

ПРЕДУПРЕЖДЕНИЕ

Всегда отключайте адаптер от бытовой розетки при чистке.

- Невыполнение этого требования может привести к поражению электрическим током или травмам.

Всегда проверяйте, чтобы прибор работал от источника питания с соответствующим номинальным напряжением, которое указано на адаптере сети переменного тока.

Полностью вставьте адаптер или разъем для подключения питания к прибору.

- Невыполнение этого требования может привести к пожару, поражению электрическим током или ожогам.



ПРЕДУПРЕЖДЕНИЕ

Регулярно очищайте сетевую вилку, вилку прибора и боковые контакты с целью предотвращения накопления пыли.



- Невыполнение этого требования может привести к возгоранию из-за повреждения изоляции из-за влажности. Отключите адаптер и протрите сухой тряпкой.

Немедленно прекратите использование и отключите адаптер, если возник сбой или какие-либо отклонения.

- Использование его в таких условиях может привести к пожару, поражению электрическим током или травме.

<Причины отклонений и сбоев>



• Корпус эпилятора, адаптер или шнур электропитания деформирован или необычно горячий.

• Корпус эпилятора, адаптер или шнур электропитания пахнет гарью.

• Возникает необычный звук, исходящий от эпилятора, адаптера или шнура электропитания во время работы или зарядки.

- Обратитесь за проверкой или ремонтом в авторизованный сервисный центр.

При случайном проглатывании смазки не вызывайте рвоту, выпейте большое количество воды и обратитесь к врачу.



Если смазка попала в глаза, немедленно тщательно промойте проточной водой и обратитесь к врачу.

- Невыполнение этого требования представляет угрозу для здоровья

Этот прибор не предназначен для использования людьми (включая детей) с ограниченными физическими, сенсорными или умственными способностями или лицами без соответствующих знаний и опыта. Использование прибора такими людьми допускается только под наблюдением лица, отвечающего за их безопасность, и при условии соблюдения четких инструкций по работе с прибором. Необходимо следить, чтобы дети не играли с прибором.



- Невыполнение этого требования может привести к повреждению или травмам.

Шнур питания не подлежит замене. В случае повреждения шнура адаптер сети переменного тока необходимо утилизировать.



- Невыполнение этого требования может привести к повреждению или травмам.



Не подключайте и не отключайте адаптер от бытовой розетки мокрыми руками.

- Это может привести к поражению электрическим током или травме.



Не погружайте адаптер сети переменного тока и зарядную стойку в воду и никогда не мойте их водой.

- Это может привести к поражению электрическим током или пожару вследствие короткого замыкания.



Ни в коем случае не используйте адаптер сети переменного тока и зарядную стойку в ванной комнате или в душевой.

- Это может привести к поражению электрическим током или пожару вследствие короткого замыкания.



Не используйте ничего, кроме прилагаемого адаптера сети переменного тока и зарядной стойки. Кроме того, не заряжайте какие-либо другие приборы с помощью прилагаемого адаптера сети переменного тока и зарядной стойки.

- Это может привести к ожогам или пожару вследствие короткого замыкания.

ПРЕДУПРЕЖДЕНИЕ

Никогда не используйте прибор, если адаптер переменного тока поврежден или если вилка слишком свободно входит в бытовую розетку.



- Это может привести к поражению электрическим током или пожару вследствие короткого замыкания.

Нельзя повреждать, разрезать, изменять, а также сгибать, тянуть или перекручивать шнур электропитания с чрезмерным усилием.



Кроме того не ставьте ничего тяжелого на шнур электропитания и не передавливайте его.

- Это может привести к поражению электрическим током или пожару вследствие короткого замыкания.

Не используйте в случае превышения номинальной нагрузки в бытовой розетке или электропроводке.



- Превышение номинальной нагрузки при подключении слишком большого количества штепселей в одну бытовую розетку может привести к пожару из-за перегрева.

Не вносите изменений и не ремонтируйте.



- Это может привести к пожару, поражению электрическим током или травме.
Обратитесь в авторизованный сервисный центр для ремонта (замены батареи и т.д.).

Не хранить в местах, доступных для детей и младенцев. Не позволяйте им пользоваться прибором.



- Помещение внутренних лезвий и/или чистящей щеточки в рот или проглатывание смазки может привести к несчастным случаям и травмам.



Никогда не разбирайте прибор, за исключением случаев, когда он подвергается утилизации.

- Это может привести к пожару, поражению электрическим током или травме.



ВНИМАНИЕ

Отключите адаптер от бытовой розетки, когда прибор не заряжается.



- Невыполнение этого требования может привести к поражению электрическим током или пожару из-за утечки тока в результате износа изоляции.

Проверьте сеточную систему на наличие трещин и деформаций перед применением.



- Трещины и деформации сеточной системы могут привести к травмам кожи.

Для переноски или хранения бритвы обязательно помещайте ее в держатель.



- Невыполнение этого требования может привести к травмам кожи или сократить срок службы сеточной системы.

При отключении адаптера или разъема для подключения питания к прибору, держитесь за них, а не за шнур электропитания.



- Отключение, держась за шнур электропитания, может привести к поражению электрическим током или травме.

Не допускайте, чтобы мусор прилипал к сетевой вилке, вилке прибора или боковым контактам.



- Это может привести к поражению электрическим током или пожару вследствие короткого замыкания.



ВНИМАНИЕ

Не оказывайте чрезмерного давления, прикладывая внешнюю сетку бритвенной головки к губам или другим частям лица. Не прикладывайте бритвенную головку непосредственно к дефектам или повреждениям кожи.

- Это может привести к травмированию кожи.



Не надавливайте с силой на лезвия. Кроме того, не прикасайтесь к сеточной системе пальцами или ногтями при работе прибора.

- Это может привести к травмам кожи или сократить срок службы сеточной системы.



Не прикасайтесь к лезвиям (металлической части) внутренних лезвий.

- Это может привести к травмам рук.



Не используйте этот продукт для стрижки волос на голове или бритья какой-либо другой части тела.

- Это может привести к травмам кожи или сократить срок службы сеточной системы.



Не давайте пользоваться электробритвой членам вашей семьи или другим людям.

- Это может привести к инфекции или воспалению.



Не роняйте и не подвергайте ударам.

- Это может привести к травмам.



Не наматывайте шнур электропитания вокруг адаптера или зарядной стойки во время хранения.

- Это может привести к излому шнура электропитания под нагрузкой, и, как следствие, к пожару по причине короткого замыкания.



Использование по назначению

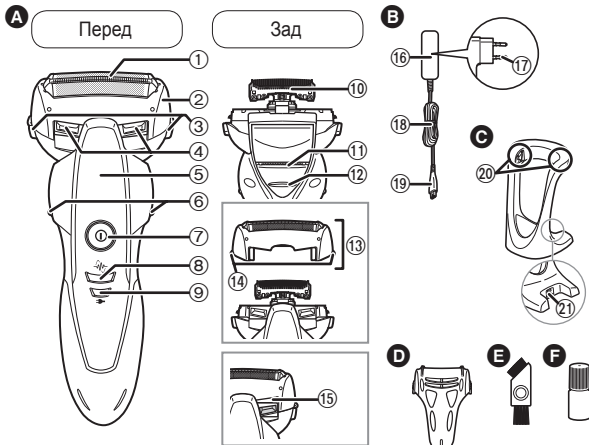
- Данная электробритва может использоваться как для влажного бритья с пеной, так и для сухого бритья. Этой водонепроницаемой бритвой можно пользоваться в душе, а после бритья промывать водой. Данный знак означает, что бритвой можно пользоваться в ванной или в душе.



► Примечания

- Попробуйте влажное бритье с применением пены на протяжении трех недель, и вы заметите разницу. Потребуется некоторое время для того, чтобы привыкнуть к бритве Панасоник для влажного/сухого бритья, поскольку Вашей коже и волосяному покрову всегда требуется около месяца, чтобы привыкнуть к любому новому методу бритья.
- Следите, чтобы оба внутренних лезвия были вставлены. Если вставлено только одно внутреннее лезвие, электробритва может быть повреждена.
- При очистке электробритвы в воде не используйте соленую или горячую воду. Не оставляйте электробритву погруженной в воду на длительное время.
- Чистите корпус только мягкой тканью, слегка смоченной водопроводной водой или слабым мыльным раствором. Не используйте для очистки прибора растворители (бензин, спирт и другие химические вещества).
- После использования храните электробритву в сухом месте.
- Не храните электробритву в местах, где она будет подвергаться воздействию прямых солнечных лучей или других источников тепла.

Детали электробритвы



A Корпус бритвы

- 1 Сетчатая система
- 2 Рамка для крепления сеток
- 3 Кнопки для снятия бритвенной головки
- 4 Задвижка для очистки
- 5 Опора для пальца
- 6 Боковые контакты
- 7 Выключатель питания
- 8 Индикатор сенсорного режима (⚡)
- 9 Индикатор состояния зарядки (➔)
- 10 Внутренние лезвия

11 Триммер

- 12 Переключатель триммера
- 13 Бритвенная головка
- 14 Кнопки для снятия сеток
- 15 Отверстие для входа воды

B Адаптер сети переменного тока (RE7-59)

- 16 Адаптер
- 17 Сетевая вилка
- 18 Шнур электропитания
- 19 Вилка прибора

C Зарядная стойка (RC9-83)

- 20 Контакты для зарядки
- 21 Гнездо стойки

D Насадка для хранения и транспортировки

Аксессуары

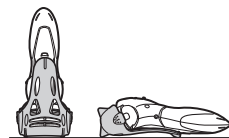
- E Чистящая щеточка
- F Смазка

Перед началом эксплуатации

► Использование насадки для хранения и транспортировки

Бритва может храниться вертикально или горизонтально. При транспортировке бритвы можно использовать насадку для хранения и транспортировки, чтобы защитить внешнюю сетку и избежать неправильную работу выключателя.

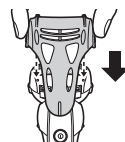
- При транспортировке бритвы прежде чем устанавливать насадку для хранения и транспортировки обязательно вычистите все остатки от бритья.



► Установка насадки для хранения и транспортировки

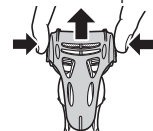
Установите насадку для хранения и транспортировки, как показано на рисунке.

- Надежно прикрепите насадку для хранения и транспортировки к основному модулю.



► Снятие насадки для хранения и транспортировки

Снимите насадку для хранения и транспортировки, прижимая с обеих сторон.



Зарядка бритвы

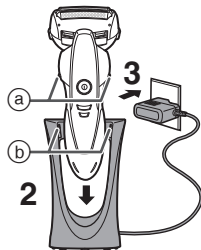
Можно заряжать бритву с присоединенной насадкой для хранения и транспортировки.

1 Вставьте вилку прибора в гнездо стойки.



2 Вставьте бритву в зарядную стойку, как показано на рисунке.

- Бритва не будет заряжаться, если боковые контакты (a) не соприкоснутся с контактами для зарядки (b).
- Тщательно вытрите капельки воды с боковых контактов.



3 Вставьте адаптер в розетку электрической сети.

- Убедитесь, что индикатор состояния зарядки светится.
- Зарядка занимает приблизительно 1 час. Время зарядки может уменьшаться в зависимости от зарядной емкости.

В процессе зарядки



Индикатор состояния зарядки (→) светится красным цветом.

После завершения зарядки



Индикатор состояния зарядки (→) не светится.

Проблемы с зарядкой



Индикатор состояния зарядки (→) будет мигать два раза в секунду.

- После окончания зарядки, пока электробритва подключена, при переводе выключателя питания в положение ВКЛ. индикатор состояния зарядки загорается и через 5 секунд гаснет. Это означает, что электробритва полностью заряжена.
- Рекомендуется, чтобы температура воздуха при зарядке составляла 10 – 35 °С. Зарядка аккумулятора может занять больше времени или же он может вообще не зарядиться при чрезмерно высокой или низкой температуре. В случае возникновения проблемы во время зарядки индикатор состояния зарядки (→) будет мигать два раза в секунду. Заряжайте бритву при температуре воздуха в пределах рекомендуемого диапазона.
- При первой зарядке электробритвы, или если она не использовалась дольше 6 месяцев, индикатор состояния зарядки (→) может не светиться. Если электробритву не отключать, то индикатор со временем начнет светиться.

4 Отсоедините адаптер по окончании зарядки.

- Зарядка аккумулятора в течение более 1 часа не скажется на его работоспособности.

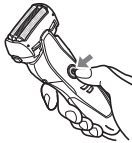
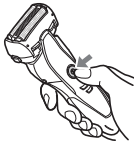
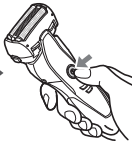



Примечание

Вы не можете использовать бритву во время зарядки.

Как пользоваться бритвой

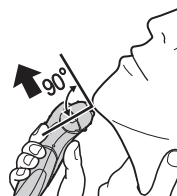
1 Нажмите выключатель питания, чтобы выбрать нужный режим бритья.

- Каждый раз при нажатии выключателя питания режим бритья меняется в последовательности: «Сенсорный режим» → «Нормальный режим» → «ВЫКЛ».

Сенсорный режим	Нормальный режим	ВЫКЛ.
Плотность щетины автоматически определяется сенсором, и мощность при бритье автоматически регулируется.	Во время бритья мощность непрерывно поддерживается на нужном уровне.	—
		
 Индикатор сенсорного режима (☑️) светится голубым цветом.	 Индикатор сенсорного режима (☐️) не светится.	 Индикатор сенсорного режима (☐️) не светится.

2 В процессе бритья держите бритву, как показано на рисунке.

- Начните бритье, слегка надавливая бритвой на кожу лица. Натягивая кожу свободной рукой, перемещайте бритву возвратно-поступательными движениями по направлению роста волос. Когда Ваша кожа привыкнет к такому способу бритья, можно немного увеличить давление бритвой не ухудшает качество бритья.



Можно также держать бритву, как авторучку.



► Использование триммера

Переместите переключатель триммера вверх. Удерживая триммер под прямым углом к коже, движениями сверху вниз подравняйте волосы на висках.



► Примечания

- Перед бритьем убедитесь, что задвижка для очистки закрыта.
- Во время использования бритвы расположите палец на опоре для пальца. Палец, расположенный на выключателе питания во время ее использования, может случайно переключить режим или выключить бритву.
- Не используйте кремы для бритья или очищающие средства для лица, содержащие скрабовые компоненты, поскольку они могут вызвать засорение внешней сетки.

- Рекомендованная температура воздуха для пользования прибором составляет 5 °С – 35 °С. При использовании прибора при очень низких или очень высоких температурах, он может отключиться.

Работа индикаторов во время использования электробритвы

Если аккумулятор разрядился
При работе бритвы индикатор состояния зарядки (→) мигает один раз в секунду.



- Вы можете побриться 2 – 3 раза после того, как индикатор состояния зарядки (→) начнет мигать (это зависит от условий эксплуатации).
- Полного заряда батареи хватает приблизительно на 14 сеансов бритья по 3 минуты.
- Если бритва работает в сенсорном режиме при низком заряде аккумулятора, то индикатор сенсорного режима (→) светится голубым цветом, а индикатор состояния зарядки (→) мигает красным цветом.

Очистка бритвы

1. Снимите бритву с зарядной стойки.
2. Намочите сетку и нанесите на нее немного жидкого мыла для рук.
 - Закройте задвижку для очистки.
3. Включите бритву.



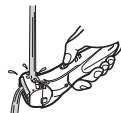
Существует два способа очистки бритвы – в зависимости от фактического уровня загрязнения.

Удаление незначительных загрязнений

4. Передвиньте задвижку для очистки до щелчка.



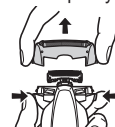
5. Очистите бритвенную головку проточной водой.



6. Выключите бритву.
 - Сполосните водой и встряхните вверх-вниз несколько раз для удаления воды.

Для удаления сильного загрязнения

4. Через 10 – 20 секунд выключите бритву.
5. Снимите бритвенную головку и включите бритву.



6. Помойте бритву и бритвенную головку под струей воды.



- Сполосните водой и встряхните вверх-вниз несколько раз для удаления воды.

- Не допускайте ударов корпуса о раковину или другие предметы во время слива воды. Это может привести к неисправностям.

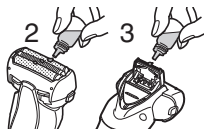
- Вытрите оставшиеся капли воды сухой тканью.
- Полностью высушите бритвенную головку и электробритву в затененном месте.
 - Бритвенная головка высохнет быстрее, если ее снять с корпуса бритвы.
- Прикрепите бритвенную головку к электробритве.
- Смажьте электробритву.
(См. на этой стр.)



Смазка

Для обеспечения комфортного бритья мы рекомендуем использовать смазку, поставляемую в комплекте с бритвой.

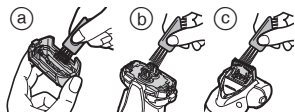
- Отключите бритву.
- Нанесите одну каплю смазки на каждую из сеток.
- Промойте триммер и капните на него смазку.
- Включите бритву и дайте ей поработать вхолостую в течение 5 секунд.
- Выключите бритву и удалите излишки смазки с внешних сеток при помощи мягкой ткани.



Очистка с помощью щетки

► Очистка длинной щеткой

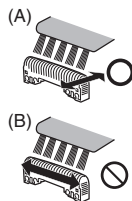
Очистка сеточной системы (а), корпуса бритвенного станка (б) и триммера (с) выполняется с помощью длинной щетки.



► Очистка короткой щеточкой

Очистка внутренних лезвий выполняется движением короткой щеточки в указанном направлении (А).

- Не двигайте короткой щеткой в направлении (В), так как это может повредить внутренние лезвия и уменьшить их остроту.
- Не пользуйтесь короткой щеткой для очистки сетки.



Замена сетки и внутренних лезвий

Сетка	Ежегодно
Внутренние лезвия	Один раз в два года

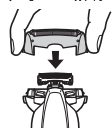
► Снятие бритвенной головки

Нажмите кнопки снятия бритвенной головки и поднимите бритвенную головку.



► Установка бритвенной головки

Поверните поверхность отверстий для входа воды вперед, наденьте бритвенную головку на бритву и надежно закрепите до щелчка.

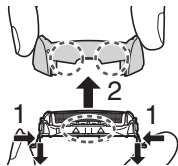


Устранение неисправностей

Проблема	Действия
Подстриженные волосы разлетаются в стороны.	<ul style="list-style-type: none"> ▶ Это можно устранить, выполняя очистку каждый раз после бритья. ▶ Очистка внутренних лезвий выполняется щеточкой. ▶ Нанесите смазку после промывания водой и оставьте высохнуть. ▶ Убедитесь, что задвижка для очистки плотно закрыта.
Сеточная система нагревается.	<ul style="list-style-type: none"> ▶ Нанесите смазку. (См. стр. 26.) ▶ Замените сеточную систему, если она повреждена или деформирована. (См. на этой стр.)
Бритву не удастся очистить надлежащим образом, даже после промывания через отверстие для входа воды.	<ul style="list-style-type: none"> ▶ Если бритва очень грязная, то для удаления сбритых волос вначале используйте чистящую щеточку. ▶ Также снимите рамку для крепления сеток и промойте водой. (См. стр. 25.)
Лезвия не высыхают	<ul style="list-style-type: none"> ▶ Лезвия могут не высыхать быстро из-за температурных условий. ▶ Лезвия могут высохнуть быстрее, если их снять для просушки.
Усиливается запах.	<ul style="list-style-type: none"> ▶ Это можно устранить, выполняя очистку каждый раз после бритья.

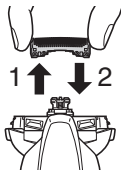
► Замена сеток

1. Нажмите на кнопки для снятия сеток и вытащите сетку.
2. Выровняйте поверхность отверстий для входа воды по отношению к значку на системе крепления сеток (△) и надежно закрепите, совместив части.
 - Не пытайтесь установить сетку обратной стороной.
 - Устанавливайте бритвенную головку только со вставленной сеточной системой.



► Замена внутренних лезвий

1. Отсоедините внутренние лезвия по одному.
 - Не касайтесь краев (металлических частей) внутренних лезвий, чтобы не порезать руки.
2. Вставьте внутренние лезвия по одному, до щелчка.



► Сменные детали

Сменные детали можно приобрести у дилера или в сервисном центре.

Сменные детали для ES-ST25	Сеточная система и внутренние лезвия	WES9013
	Сеточная система	WES9087
	Внутренние лезвия	WES9068

