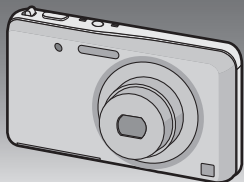


Panasonic®

Основная инструкция по эксплуатации Цифровая фотокамера

Модель №. DMC-FX80

LUMIX



Перед использованием прочтите, пожалуйста, эту инструкцию полностью.



Более подробные инструкции по эксплуатации данной камеры приведены в документе “Инструкция по эксплуатации для улучшения характеристик (формат PDF)”, который имеется на компакт-диске. Для прочтения запишите его на ПК.



VQT4A35
F0112SM0 (2500 (A))

Уважаемый покупатель!

Благодарим вас за приобретение этой цифровой камеры Panasonic. Прочитайте, пожалуйста, внимательно эту инструкцию по эксплуатации и держите ее всегда под рукой. Просьба обратить внимание, что органы управления, составные части и меню вашей цифровой фотокамеры могут несколько отличаться от тех, что представлены на рисунках этой инструкции.

Тщательно соблюдайте законы об авторских правах.

- Запись с предварительно записанных магнитных лент или дисков, а также других опубликованных или телевещательных материалов с целью, отличной от вашего личного пользования, является нарушением закона об авторских правах. Даже с целью вашего личного пользования запись определённого материала может быть запрещена.

Информация для вашей безопасности

ПРЕДУПРЕЖДЕНИЕ:

Для снижения риска пожара, удара электрическим током или повреждения изделия:

- Берегите это устройство от воздействия дождя, влажности, капель и брызг.
- Не ставьте на это устройство емкости с водой, например вазы.
- Используйте только рекомендуемое дополнительное оборудование.
- Не снимайте крышки.
- Не чините устройство самостоятельно. Доверьте обслуживание квалифицированному персоналу.

Штепсельная розетка должна находиться вблизи аппаратуры и быть легкодоступной.

■ Идентификационная маркировка изделия

Изделие	Месторасположение
Цифровая фотокамера	Внизу

■ Информация о батарейном блоке

ПРЕДУПРЕЖДЕНИЕ

- В случае неправильной замены элемента питания существует опасность взрыва. Используйте для замены исключительно рекомендованный изготовителем тип элемента питания.
 - При утилизации элементов питания запросите в местных органах власти или у продавца информацию по правильному способу утилизации.
-
- Не нагревайте и не подвергайте воздействию огня.
 - Не оставляйте аккумулятор(ы) на длительное время в автомобиле с закрытыми окнами и дверями на солнце.

Предупреждение

Существует риск возгорания, взрыва или ожогов. Запрещается разбирать, нагревать свыше 60 °C или сжигать.

■ Информация об адаптере переменного тока (поставляется в комплекте)

ПРЕДОСТЕРЕЖЕНИЕ!

Для снижения риска пожара, удара электрическим током или повреждения изделия:

- Не следует устанавливать или размещать данный аппарат в книжном шкафу, встроенном шкафу или другом замкнутом пространстве. Обеспечьте хорошую вентиляцию данного устройства.
-
- Камера находится в режиме ожидания, если подключен адаптер переменного тока. Первичная цепь всегда находится "под электрическим напряжением", если адаптер переменного тока подключен к электрической розетке.

■ Предосторожности при использовании фотокамеры

- Не используйте никакие другие кабель USB, помимо входящего в комплект.
- Всегда используйте фирменный кабель AV Panasonic (DMW-AVC1: поставляется отдельно).
- Всегда используйте фирменный мини-кабель HDMI Panasonic (RP-CDHM15, RP-CDHM30: поставляется отдельно).
Номера частей: RP-CDHM15 (1,5 м), RP-CDHM30 (3,0 м)

Храните данное устройство как можно дальше от источников электромагнитного излучения (например, микроволновых печей, телевизоров, видеоигр и т.д.).

- При использовании данного устройства, размещенного на телевизоре или вблизи него, снимки и/или звуки данного устройства могут искажаться под действием электромагнитных волн.
- Не пользуйтесь данным устройством вблизи сотовых телефонов, так как это может привести к помехам, отрицательно влияющим на снимки и/или звук.
- Записанные данные могут быть заперчены или снимки могут быть искажены под действием сильных магнитных полей, создаваемых динамиками или крупными двигателями.
- Электромагнитное излучение, создаваемое микропроцессорами, может отрицательно влиять на данное устройство, вызывая искажение изображений и/или звука.
- Если на данное устройство негативно влияет электромагнитное оборудование, и данное устройство прекращает нормальную работу, выключите его, извлеките аккумулятор или отключите адаптер переменного тока (поставляется в комплекте). Затем снова вставьте аккумулятор или подключите адаптер переменного тока и включите данное устройство.

Не используйте данное устройство возле радиопередатчиков или высоковольтных линий.

- Если вы производите съемку возле радиопередатчиков или высоковольтных линий, на записанные изображения и/или звук могут накладываться помехи.

С информацией о программном обеспечении, используемом с данным изделием, можно ознакомиться, коснувшись [MENU] и коснувшись [Настр.] → [Просм.версии] → [Инфо о программах].

-Если Вы увидите такой символ-

Информация по обращению с отходами для стран, не входящих в Европейский Союз

Действие этого символа распространяется только на Европейский Союз.

Если Вы собираетесь выбросить данный продукт, узнайте в местных органах власти или у дилера, как следует поступать с отходами такого типа.



Содержание

Информация для вашей безопасности	2
Перед использованием	5
Стандартные принадлежности	6
Названия составных частей	7
Правила использования сенсорного экрана	8
Установка и извлечение карты (поставляется отдельно)/аккумулятора	9
Зарядка аккумулятора	10
Порядок действий	11
Чтение инструкции по эксплуатации (формат PDF)	13
Установка поставляемого программного обеспечения	14
Технические характеристики	15

Перед использованием

■ Уход за камерой

- Не подвергайте камеру воздействию сильной вибрации, ударных нагрузок или давления.
- Данная камера не является пыле- или брызгозащищенной либо водонепроницаемой.
Избегайте пользования камерой в местах концентрации пыли, воды, песка и т. п.

■ О конденсации (при запотевании объектива объектива или монитора ЖКД)


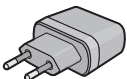



- Конденсация происходит, когда окружающая температура или влажность изменяются, как описано ниже. Остерегайтесь конденсации, поскольку она вызывает появление пятен на объективе или мониторе ЖКД, плесени или приводит к сбоям в работе камеры.
- Если произошла конденсация, выключите камеру и оставьте ее примерно на 2 часа. Конденсат исчезнет сам собой, когда температура камеры сравняется с температурой окружающей среды.

Стандартные принадлежности

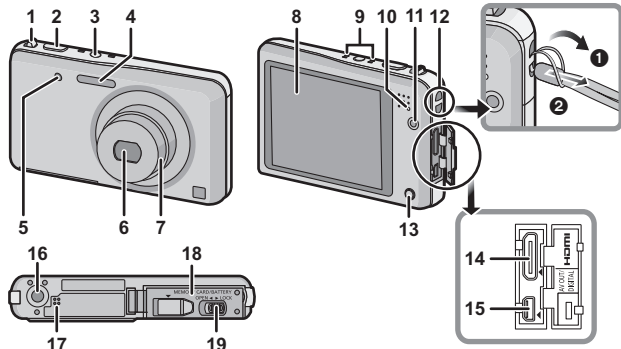
Перед использованием фотокамеры убедитесь, что имеются все принадлежности. Номера изделий правильны по состоянию на январь 2012 г. Они могут изменяться.

- 1 Блок аккумулятора
(Далее в тексте **блок аккумулятора** или **аккумулятор**)
Зарядите аккумулятор перед использованием.
- 2 Сетевой адаптер переменного тока
Можно использовать для зарядки и воспроизведения.
- 3 Кабель USB
- 4 Компакт-диск
 - Программное обеспечение
 - Инструкция по эксплуатации для улучшения характеристикУстановите на свой ПК перед использованием.
- 5 Ремешок

- В дальнейшем по тексту карта памяти SD, карта памяти SDHC и карта памяти SDXC обозначаются как **карта**.
- **Карта поставляется отдельно. Без карты памяти записывать и воспроизводить снимки можно с использованием встроенной памяти.**
- При утере поставляемых принадлежностей обратитесь в ближайший центр обслуживания. (Принадлежности можно приобрести отдельно.)

<p>1</p>  <p>DMW-BCK7E</p>	<p>2</p>  <p>VSK0772</p>
<p>3</p>  <p>K1HY08YY0025</p>	<p>4</p>  <p>VFF0955</p>
<p>5</p>  <p>VFC4297</p>	

Названия составных частей



- | | |
|--|---|
| 1 Рычажок трансфокатора | 12 Отверстие для крепления ремешка |
| 2 Кнопка затвора | • При использовании камеры следует обязательно прикреплять ремень во избежание ее падения. |
| 3 Кнопка питания | 13 Кнопка воспроизведения |
| 4 Вспышка | 14 Гнездо [HDMI] |
| 5 Индикатор автоматического таймера | 15 Гнездо [AV OUT/DIGITAL] |
| Вспомогательная лампочка автофокусировки | 16 Гнездо штатива |
| 6 Объектив | 17 Громкоговоритель |
| 7 Корпус объектива | • Следите за тем, чтобы не закрывать динамик пальцами. Это может ухудшить слышимость звука. |
| 8 Сенсорный экран/ЖК-дисплей | 18 Дверца отсека для карты памяти/аккумулятора |
| 9 Микрофон | 19 Запирающий рычажок |
| 10 Индикатор зарядки | |
| 11 Кнопка видеосъемки | |

Правила использования сенсорного экрана

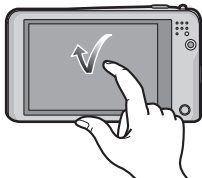
Данный сенсорный экран реагирует на нажатие.

Прикосновение к экрану

Коснуться и убрать палец с сенсорного экрана.

Используется для выполнения таких задач, как выбор значков или изображений, отображаемых на сенсорном экране.

- Может не действовать надлежащим образом при одновременном касании нескольких значков, поэтому старайтесь касаться центра значка.

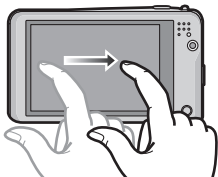


Перетаскивание

Двигать пальцем, не убирая его с экрана.

Используется при выполнении таких операций, как переход к следующему изображению при горизонтальном перетаскивании или изменение размера отображаемого изображения.

Эта функция может также использоваться для выполнения таких операций, как переключение экрана с помощью полосы прокрутки.

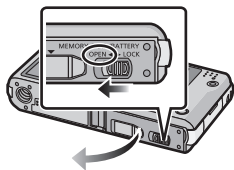


Установка и извлечение карты (поставляется отдельно)/аккумулятора

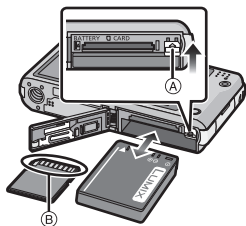
- Убедитесь, что камера выключена.
- Рекомендуется использовать карту Panasonic.

1 Сдвиньте запирающий рычажок в направлении стрелки и откройте крышку карты/аккумулятора.

- Всегда используйте оригинальные аккумуляторы Panasonic (DMW-BCK7E).
- При использовании других аккумуляторов качество работы данного продукта не гарантируется.



2 Батарейки: Внимательно следите за ориентацией аккумулятора, вставляйте его до конца, пока не услышите звук фиксации, затем проверьте фиксацию рычажком (A). Потяните рычажок (A) в направлении стрелки, чтобы извлечь аккумулятор.



Карта: Надежно вставьте ее до конца, пока не услышите щелчок.

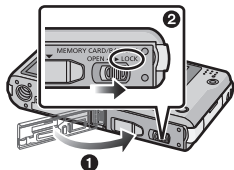
Внимательно при этом следите за направлением, в котором вы ее вставляете.

Чтобы извлечь карту, нажмите на карту, чтобы она щелкнула, затем извлеките карту, не допуская перекосов.

(B): Не прикасайтесь к контактным клеммам карты.

3 ①: Закройте дверцу карты/аккумулятора.

②: Сдвиньте запирающий рычажок в направлении стрелки.



Примечание

- Храните карту памяти вдали от детей во избежание ее проглатывания.

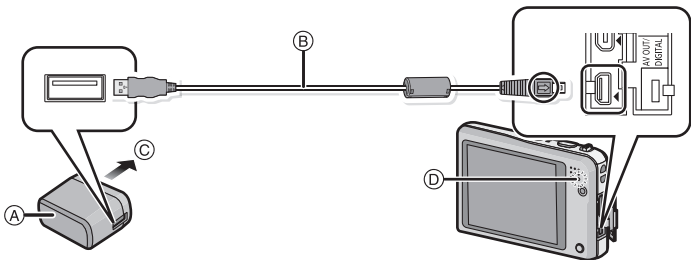
Зарядка аккумулятора

Используйте специально предназначенный сетевой адаптер (входит в комплект), соединительный USB-кабель (входит в комплект) и аккумулятор.

- При поставке фотокамеры аккумулятор не заряжен. Следует подзарядить аккумулятор перед использованием.
- Зарядите аккумулятор с помощью адаптера переменного тока (входит в комплект) в помещении (10 °C до 30 °C).

- Заряжайте аккумулятор, только если он вставлен в камеру.
- Убедитесь, что камера выключена.

Подключите адаптер переменного тока (A) (входит в комплект) к камере соединительным USB-кабелем (B) (входит в комплект) и вставьте адаптер переменного тока (A) (входит в комплект) в розетку питания.



© В розетку питания

- Пользуйтесь только поставляемым в комплекте соединительным кабелем USB. Использование других кабелей, помимо поставляемого в комплекте соединительного кабеля USB, может привести к сбоям в работе камеры.
- Пользуйтесь только поставляемым в комплекте адаптером переменного тока.
- Перезаряжаемая батарейка может перезаряжаться около 500 раз.

■ Об индикаторе зарядки (D)

Включен: Зарядка.

Выключен: Зарядка завершена. (Время зарядки: около. 180 мин)

■ Сведения об аккумуляторах, которые можно использовать для данной камеры

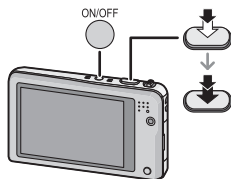
Данную камеру можно использовать с аккумулятором типа DMW-BCK7E.

Порядок действий

1 Нажмите кнопку питания.

- На момент поставки камеры часы не выставлены. Установите дату и время перед использованием камеры.

2 Нажмите кнопку затвора наполовину для фокусировки, а затем нажмите кнопку затвора полностью для съемки.



■ Выбор режима записи

- 1 Коснитесь значка режима записи в режиме записи.
- 2 На экране со списком режимов записи коснитесь нужного режима записи.

Съемка с вашими собственными настройками.

Съемка с автоматическими настройками.

Запись с проверкой эффектов изображения.

Съемка согласно сцене.

Выполнение снимка 3D.

Выполнение снимка с регулировкой текстуры кожи.




■ Запись видеок кадров




Начните запись, нажав кнопку видеосъемки.

- Остановите запись, повторно нажав кнопку видеосъемки.
- Максимальное время непрерывной видеозаписи в [AVCHD] составляет 29 минут 59 секунд (если не установлен [SH]).
- Максимальная длительность непрерывной записи фильма в формате [MP4] составляет 29 минут 59 секунд. Кроме того, размер непрерывного видео в формате [MP4] составляет до 4 ГБ. С учетом данного ограничения максимальная продолжительность непрерывной записи в [FHD] составляет примерно 24 минуты 43 секунды. Максимально доступное время записи постоянно отображается на экране.


■ Настройка меню

Коснитесь [] для отображения меню экрана, где можно изменить функцию записи, настройки камеры и другие настройки.

■ Воспроизведение снимков ([Норм.воспр.]

- 1 Нажмите [].
 - 2 Коснитесь []/[] или прокрутите экран по горизонтали перетаскиванием.
-

■ Удаление снимков

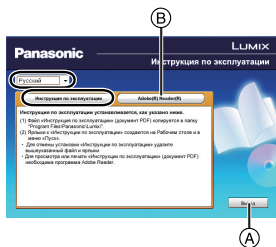
- 1 В режиме воспроизведения выберите снимок для удаления и коснитесь [].
 - 2 Коснитесь [Удал. один снимок].
- Отображается экран подтверждения. Для удаления снимков выберите [Да].

Чтение инструкции по эксплуатации (формат PDF)

Более подробные инструкции по эксплуатации данной камеры приведены в документе “Инструкция по эксплуатации для улучшения характеристик (формат PDF)”, который имеется на компакт-диске. Для прочтения запишите его на ПК.

■ Для Windows

- 1** Включите ПК и вставьте компакт-диск с инструкцией по эксплуатации (поставляется в комплекте).
- 2** Нажмите на [Инструкция по эксплуатации].
- 3** Выберите нужный язык и затем щелкните [Инструкция по эксплуатации] для установки.
Ⓐ Чтобы вернуться к меню установки.
- 4** Дважды щелкните ярлык “Инструкция по эксплуатации” на рабочем столе.



■ Если инструкция по эксплуатации (формат PDF) не открывается

Для просмотра или печати инструкции по эксплуатации (формат PDF) необходима программа Adobe Acrobat Reader 5.0 или более поздней версии либо программа Adobe Reader 7.0 или более поздней версии.

Вставьте компакт-диск с инструкцией по эксплуатации (поставляется в комплекте), щелкните Ⓑ и затем выполните установку, следуя инструкциям на экране. (Совместимые ОС: Windows XP SP3/Windows Vista SP2/Windows 7)

- Загрузить и установить версию Adobe Reader, которую можно использовать с вашей операционной системой, можно со следующего веб-сайта.

<http://get.adobe.com/reader/otherversions/>

Установка поставляемого программного обеспечения

- На прилагаемом CD-ROM содержатся следующее программное обеспечение.
 - PHOTOfunSTUDIO 8.0 AE (Windows XP/Vista/7)
 - LoLoScope — 30-дневная полнофункциональная пробная версия (Windows XP/Vista/7) (Только это установит ярлык для сайта скачать демо-версию.)
- Перед тем как вставить диск CD-ROM, закройте все другие работающие программные приложения.

1

Проверьте среду своего ПК.

• Рабочая среда “PHOTOfunSTUDIO 8.0 AE”

– ОС:

Windows® XP (32 бита) SP3,

Windows Vista® (32 бита) SP2,

Windows® 7 (32 бита/64 бита) или SP1

– ЦП:

Pentium® III 500 МГц или выше (Windows® XP),

Pentium® III 800 МГц или выше (Windows Vista®),

Pentium® III 1 ГГц или выше (Windows® 7)

– Дисплей:

1024×768 пикс. или больше (рекомендуется 1920×1080 пикс. или больше)

– ОЗУ:

512 МБ или больше (Windows® XP/Windows Vista®),

1 ГБ или больше (Windows® 7 32 бит),

2 ГБ или больше (Windows® 7 64 бит)

– Свободное пространство на жестком диске:

450 МБ или больше для установки программного обеспечения

- Подробнее о рабочей среде см. инструкцию к “PHOTOfunSTUDIO” (PDF).

2

Вставьте CD-ROM с поставляемым программным обеспечением.

- После того как вставлен поставляемый диск CD-ROM, запускается меню установки.

3

Нажмите [Приложения] в меню установки.

4

Нажмите [Рекомендуемая Установка].

- Выполняйте установку согласно инструкциям, которые отображаются на экране.



Примечание

- На ПК установится программное обеспечение, совместимое с вашим компьютером.
- “PHOTOfunSTUDIO” не совместимо с Mac.

Технические характеристики

Цифровая фотокамера:

Информация для вашей безопасности

Источник питания:	Постоянный ток 5,1 В
Потребление энергии:	1,6 Вт (при записи) 0,9 Вт (При воспроизведении)

Количество эффективных пикселей камеры	12.100.000 пикселей	
Датчик изображения	1/2,33" ПЗС, общее число пикселей: 12.500.000, основной светофильтр	
Объектив	Оптический 5×трансфокатор, $f=4,3$ мм до 21,5 мм (эквивалент 35 мм пленочной камеры: от 24 мм до 120 мм)/диафрагма F2.5 (Широкоугольный) до F6.4 (Телережим)	
Стабилизатор изображения	Оптический метод	
Диапазон фокусировки	Обычный	50 см (Широкоугольный)/ 1 м (Телережим) до ∞
	Режим Макро/ Интеллектуальный автоматический/ Видео	5 см (Широкоугольный)/ 1 м (Телережим) до ∞
	Режим сцены	Вышеуказанные установки могут отличаться.
Система затвора	Электронный затвор+ Механический затвор	
Минимальное освещение	Прибл. 6 люкс (когда используется свет i-low, выдержка затвора составляет 1/25-ую секунды)	
Скорость затвора	8 секунд до 1/1600 секунды	
Экспозиция (АЕ)	Авто (Программа АЭ)	
Режим измерения	Многоточечный	
Монитор ЖКД	3,0" TFT монитор ЖКД (3:2) (Прибл. 230.000 точек) (коэффициент поля обзора около 100%) Сенсорный экран	

Микрофон	Сtereo
Громкоговоритель	Моно
Носитель записываемой информации	Встроенная память (Прибл. 60 МБ)/Карта памяти SD/Карта памяти SDHC/Карта памяти SDXC
Файловый формат	
Фотоснимок	JPEG (основанный на "Design rule for Camera File system", основанный на стандарте "Exif 2.3")/соответствующий DPOF/MPO
Видео	AVCHD/MP4
Формат сжатия аудио	AVCHD: Dolby Digital (2-канальный) MP4: AAC (2-канальный)
Интерфейс	
Цифровой	"USB 2.0" (Полная скорость)
Аналоговый видео	NTSC/PAL Составной (Переключается с помощью меню)
Аудио	Линейный выход аудио (моно)
Подключение внешних устройств	
[AV OUT/DIGITAL]	Специальное гнездо (8 контактов)
[HDMI]	MiniHDMI ТипC
Габариты (без выступающей части)	Прибл. 96,3 мм (Ш)×56 мм (В)×19,4 мм (Д)
Масса	Прибл. 131 г (с картой памяти и батареей) Прибл. 114 г (без карты памяти и батареи)
Рабочая температура	От 0 °C до 40 °C
Рабочая влажность	От 10%RH до 80%RH

Сетевой адаптер переменного тока (Panasonic VSK0772):

Информация для вашей безопасности

Вход: \sim 110 В до 240 В, 50/60 Гц, 0,2 А**Выход:** $===$ 5 В, 800 мА**Блок аккумулятора (литиево-ионный) (Panasonic DMW-BCK7E):**

Информация для вашей безопасности

**Напряжение/
емкость:** 3,6 В/680 мА-ч

ИНФОРМАЦИЯ О СЕРТИФИКАЦИИ ПРОДУКТА



ME67

ЦИФРОВЫЕ ФОТОКАМЕРЫ
модели DMC-FX80** "Panasonic"**
с блоком питания DMW-AC5G** "Panasonic"**
с блоком питания VSK0772** "Panasonic"**
СЕРТИФИЦИРОВАНЫ ОС ЦИКЛОН-ТЕСТ,

*» – a-z, A-Z, 0-9 или пробел, обозначающие цвет изделия, комплектацию и рынок сбыта

Сертификат соответствия :	№ РОСС JP.ME67.B07867
Сертификат соответствия выдан :	23 декабря 2011 года
Сертификат соответствия действителен до :	22 декабря 2014 года
модели DMC-FX80**** "Panasonic" соответствуют требованиям нормативных документов:	ГОСТ Р МЭК 60950-1-2009 ГОСТ Р 51318.22-99 (класс Б) ГОСТ Р 51317.3.3-2008, ГОСТ Р 51318.24-99 ГОСТ Р 51317.3.2-2006 (Разд. 6,7)

Производитель: Panasonic Corporation
 (Панасоник Корпорэйшн)
 Made in Japan Сделано в Японии



ИНФОРМАЦИЯ О СООТВЕТСТВИИ ПРОДУКТА

АККУМУЛЯТОРНЫЕ БАТАРЕИ
модели DMW-BCK7E "Panasonic"
Декларация о соответствии зарегистрирована ОС "РФТТ"

Декларация соответствия:	№ РОСС JP.МЛ04.Д00518
Дата принятия декларации:	11 ноября 2010 года
Декларация действительна до:	08 ноября 2020 года
модели DMW-BCK7E "Panasonic" соответствуют требованиям нормативных документов:	ГОСТ 12.2.007.12 - 88 ГОСТ Р МЭК 61960-2007 (Пп. 5.3, 7.1, 7.2, 7.6)
Срок службы	500 (пятьсот) циклов

Производитель: Panasonic Corporation, Osaka, Japan
 Made in China

Панасоник Корпорэйшн, Осака, Япония
 Сделано в Китае

Информация для покупателя

Название продукции:	Цифровая фотокамера
Название страны производителя:	Япония
Название производителя:	Панасоник Корпорэйшн
Юридический адрес:	1006 Кадома, Осака, Япония
Дата производства: Вы можете уточнить год и месяц по серийному номеру на табличке. Пример маркировки—Серийный номер № XX1AXXXXXX (X-любая цифра или буква) Год: Третья цифра в серийном номере (1—2011, 2—2012, ... 0—2020) Месяц: Четвертая буква в серийном номере (A—Январь, B—Февраль, ... L—Декабрь) Примечание: Сентябрь может указываться как "S" вместо "I".	
Дополнительная информация:	Пожалуйста внимательно прочитайте инструкцию по эксплуатации.

Установленный производителем в порядке п. 2 ст. 5 федерального закона РФ "О защите прав потребителей" срок службы данного изделия равен 7 годам с даты производства при условии, что изделие используется в строгом соответствии с настоящей инструкцией по эксплуатации и применимыми техническими стандартами.

- Логотип SDXC является товарным знаком SD-3C, LLC.
- "AVCHD" и логотип "AVCHD" являются товарными знаками Panasonic Corporation и Sony Corporation.
- Изготовлено по лицензии компании Dolby Laboratories. Долби и знак в виде двойной буквы D являются товарными знаками компании Dolby Laboratories.
- HDMI, логотип HDMI и High-Definition Multimedia Interface являются товарными знаками или зарегистрированными товарными знаками HDMI Licensing LLC в США и других странах.
- HDAVI Control™ является торговой маркой компании Panasonic Corporation.
- Логотипы QuickTime и QuickTime являются торговыми марками или зарегистрированными торговыми марками Apple Inc., используемыми по лицензиям.
- Mac и Mac OS являются товарными знаками Apple Inc., зарегистрированными в США и других странах.
- Windows и Windows Vista являются зарегистрированными товарными знаками или товарными знаками Microsoft Corporation в Соединенных Штатах и/или других странах.
- В этом изделии используется "DynaFont" разработки DynaComware Corporation. DynaFont является зарегистрированным товарным знаком DynaComware Taiwan Inc.
- Другие названия систем и продуктов, упомянутые в данной инструкции по эксплуатации, обычно являются зарегистрированными товарными знаками или товарными знаками производителей, которые разработали упомянутую систему или продукт.

Этот продукт выпускается по лицензии согласно патентному портфелю AVC для личного и некоммерческого использования потребителем с целью (i) кодирования видеозаписей в соответствии со стандартом AVC ("Видео AVC") и/или (ii) декодирования видеозаписей AVC, закодированных потребителем в ходе личной некоммерческой деятельности и/или полученных от провайдера видеoinформации, имеющего разрешение на предоставление видеозаписей AVC. Использование с иными другими целями, прямо или косвенно, не разрешается. Для получения дополнительной информации обращайтесь в компанию MPEG LA, LLC. См. <http://www.mpegla.com>.

AVCHD™

VIERA
Link

HDMI

DOLBY

DIGITAL
STEREO CREATOR



Информационный центр Panasonic

Для звонков из Москвы: +7 (495) 725-05-65

Бесплатный звонок по России: 8-800-200-21-00

Инфармацыйны цэнтр Panasonic

Для фіксаванай сувязі званок па тэрыторыі Беларусі бясплатны.

Бесплатный звонок со стационарных телефонов из Белоруссии: 8-820-007-1-21-00

Інформаційний центр Panasonic

Міжнародні дзвінки та дзвінки із Києва: +380-44-490-38-98

Безкоштовні дзвінки зі стаціонарних телефонів у межах України: 0-800-309-880

Panasonic ақпараттық орталығы

Қазақстан мен Орта Азиядан қоңырау шалу үшін.

Для звонков из Казахстана и Центральной Азии: +7 (7272) 98-09-09

Panasonic Corporation

Web Site: <http://panasonic.net>

© Panasonic Corporation 2012