

Инструкция по эксплуатации

Программное обеспечение для работы с цифровыми фотографиями

PHOTOfunSTUDIO 3.0

Благодарим Вас за использование PHOTOfunSTUDIO.
Перед использованием прочтите, пожалуйста, эту инструкцию полностью.



Прежде всего,
перенесите снимки
на ПК!



Классифицируйте
снимки!



Обработайте
снимки!



Выведите
снимки!



Перед использованием

Введение	4
Что можно сделать с PHOTOfunSTUDIO?	6
Поддерживаемые файлы изображений	7
Рабочая среда	8

Установка

Подсоединение цифровой камеры к ПК	10
Запуск PHOTOfunSTUDIO	11

Основные операции

Переключение между режимами показа	14
Списковый режим (миниатюр)	15
Фокусный режим	17
Полноэкранный режим	18
Календарный режим	19
Выбор снимков	21
Пометка снимков	22
Копирование снимков	24
Перемещение снимков	25
Удаление снимков	26
Обновление окна	26

Перенос и показ снимков

Перенос снимков на ПК	28
Показ перенесенного снимка в окне списка	31
Показ снимков по дате записи (календарный формат)	32

Показ снимков в увеличенном виде / воспроизведение снимков	33
Воспроизведение слайд-шоу	34
Воспроизведение показанных снимков в качестве слайд-шоу	34
Создание слайд-шоу из ваших избранных снимков	34
Открытие сохраненного слайд-шоу	35
Настройки для слайд-шоу	36
Воспроизведение музыкальных файлов	38

Категоризация

Процедура категоризации	40
Подробности о категоризации	41
Классификация по дате записи	41
Классификация по сцене записи	41
Категоризация по числу лиц (по распознанным лицам)	42
Классификация по названию модели	43
Классификация по папке, в которой хранятся снимки	43
Классификация по ключевым словам	43
Классификация по лицу (распознавание лица)	44
Регистрация снимков лица	44
Выполните проверку лица на соответствие	45
Как исправить результат проверки лица на соответствие	46
Смена наименования категории	47
Удаление папок классификации	48
Удаление снимков из папок классификации	48
Удаление папки в папке классификации	49
Удаление всех папок классификации	50

Обработка снимков

Процедура обработки	52
Изменение размера снимка (Resize)	54
Изменение формата снимка (Format conversion)	55
Одновременное изменение имен нескольких файлов снимков (Batch renaming)	56
Добавление информации о дате и названии к снимку (Burn-in).....	58
Изменение даты записи (Recording date change)	59
Получение неподвижных изображений из движущихся изображений (Create still pictures from video).....	60
Поворот снимков (Rotate)	61

Ретушь

Пуск и выход из функции ретуши.....	63
Конфигурация экрана для функции ретуши.....	64
Коррекция изображения или добавление эффектов	66
Сохранение ретушированных изображений	69
Меню функции ретуши	70

Вывод снимков

Процедура вывода	73
Печать снимка	74
Прикрепление снимков к электронным письмам	80
Использование снимка в качестве обоев	83
Настройки печати (настройки DPOF).....	84
Запись снимков на карту памяти.....	85

Запись снимков на CD или на DVD	87
Загрузка снимка на YouTube	89

Прочие установки

Настройка вида показа снимков	92
Смена порядка снимков (Сортировка).....	92
Установка типов снимков (Тип просмотра).....	93
Регистрация приложения в Модуле запуска.....	94
Управление папками.....	96
Свойства файла снимка	98
Настройка операций при запуске	100
Смена начальных установок для переноса	101
Смена начальных установок для поворота	103

Полезная информация

Панель инструментов	104
Поле установок окна просмотра снимков	104
Панель состояния	105
Окно вывода	105
Меню	106
Контекстное меню	110
Контекстное меню в окне просмотра снимков.....	110
Контекстное меню в окне просмотра папок.....	111
Проблемы и их решения (V&O)	112
Глоссарий	114

Перед использованием

Введение

■ Содержание данной инструкции

- Пожалуйста, примите во внимание тот факт, что некоторые объяснения и экранные окна, представленные в данном руководстве по эксплуатации, могут отличаться от реальных в зависимости от рабочей среды Вашего ПК. Пожалуйста, заранее примите это к сведению.
- Информация об основных операциях и терминах при работе на ПК не предоставлена. Пожалуйста, обращайтесь к соответствующим инструкциям пользователя для ПК.
- Содержание данного руководства по эксплуатации может быть изменено без предварительного оповещения.
- Полная или частичная репродукция данного руководства по эксплуатации без разрешения запрещена.
- Описание Windows® в данном руководстве по эксплуатации основывается на окнах Windows® XP.
- Версии этого программного обеспечения на английском, немецком, испанском и упрощенном китайском языках предусмотрены для ОС соответствующих языков. Если вы пользуетесь ОС на другом языке, для работы устанавливается английская версия.
- Страницы, к которым рекомендуется обращаться, показаны как "⇒00".
- В данном руководстве по эксплуатации PHOTOfunSTUDIO 3.0 обозначается как "PHOTOfunSTUDIO".
- В данном руководстве по эксплуатации "карта памяти" подразумевает карту памяти SD, включая встроенную память.
- Пункты меню и контекстного меню, имеющиеся в распоряжении, зависят от рабочего статуса PHOTOfunSTUDIO или от статуса выбора снимков. Пункты, не подлежащие использованию, отображаются серым цветом.

- В некоторых моделях цифровой камеры не предусмотрены такие функции, как режим [РЕБЕНОК], режим [ДОМ.ЖИВОТНОЕ], режим [ДАТА ПОЕЗДКИ], [ОТПЕЧ.ДАТЫ], [ОТПЕЧ СИМВ], категоризация по лицу (по зарегистрированным лицам), файл RAW и пр., упомянутые в данной инструкции.

■ Меры предосторожности при использовании

- Не вынимайте соединительный кабель носителя (карты памяти и DVD и пр.) или цифровой камеры во время их взаимодействия с данным ПО. Это может привести к неправильной работе ПО или повреждению передаваемых данных.
- Если Вам не удается запустить PHOTOfunSTUDIO из-за нехватки системных ресурсов, закройте другие приложения и перезапустите PHOTOfunSTUDIO.
- При выборе большого количества снимков потребуется время для показа их в виде миниатюр.
- Если количество показываемых изображений превышает несколько сотен, возможно ненормальное отображение миниатюры. Это зависит от используемой среды.

■ О функции сети

- Данная услуга будет доступной с 1 ноября 2008.
- В дальнейшем работа в отношении услуг или изменений в технических требованиях YouTube™ не гарантируется. Пожалуйста, примите во внимание, что содержание услуги или применяемый экран могут измениться в любое время и без предупреждения.
- Не загружайте движущиеся изображения, охраняемые авторским правом. Такие операции возможны в случае разрешения от соответствующего субъекта права либо при наличии собственных прав.

О персональной информации

Когда имя и день рождения задаются в режиме [РЕБЕНОК], персональная информация об имени и дне рождения включается в записанный снимок.

Поскольку функция регистрации лица извлекает черты лица для классификации, информация о них и сам снимок лица будет сохранен на ПК.

Кроме того, заданная в снимке лица информация об имени и дне рождения сохраняется на ПК.

■ Управление персональной информацией и снятие ответственности изготовителя за нее

- Информация, содержащая персональные данные, может изменяться или исчезать вследствие ошибочных действий, воздействия статического электричества, случайности, неисправности, ремонта или иных причин.

Пожалуйста, заранее примите во внимание, что компания Panasonic не несет ни в каком виде ответственность за любой прямой или косвенный ущерб или убытки, возникшие в результате изменения или потери информации, в том числе персональных данных.

■ Всегда стирайте персональную информацию при передаче информации другим лицам или при утилизации аппарата

- Для защиты персональной информации всегда стирайте информацию с жесткого диска перед передачей аппарата другим лицам или перед утилизацией.
- Использование команд ПК "форматировать" или "удалить" приведет только к изменению информации по управлению файла, но не сотрет полностью данные с жесткого диска. Рекомендуется физически разрушить жесткий диск или воспользоваться представленным на рынке программным обеспечением для стирания данных с ПК, чтобы полностью стереть данные с жесткого диска перед передачей другим лицам или перед утилизацией аппарата.

- Microsoft®, Windows®, Windows Vista® и DirectX® являются либо зарегистрированными торговыми марками, либо торговыми марками корпорации Microsoft Corporation в США и/или других странах.
- IBM® и PC/AT являются зарегистрированными торговыми марками Корпорации International Business Machines в США.
- Intel®, Core™ и Pentium® являются зарегистрированными торговыми марками или торговыми марками корпорации Intel в США и в других странах.
- QuickTime и торговый знак QuickTime являются торговыми марками или же зарегистрированными торговыми марками компании Apple, Inc., используемыми по лицензии.
- Скрин-шот(ы) Microsoft перепечатаны с разрешения корпорации Microsoft.
- Прочие названия систем и продуктов, упоминаемых в данном руководстве, являются как правило зарегистрированными торговыми марками или же торговыми марками производителей, разработавших данные системы или продукты.

Что можно сделать с PHOTOfunSTUDIO?

PHOTOfunSTUDIO позволяет вам легко переносить, отображать, классифицировать, обрабатывать и выводить снимки на персональном компьютере.

Перенос



Вы можете переносить неподвижные или движущиеся изображения все вместе одновременно.

Отображение

В виде миниатюр
В увеличенном размере
Слайд-шоу



Категоризация

По дате
По записанной сцене
По ключевому слову и т.д.



Обработка

Изменение размера снимка
Ретушь и пр.



Вывод



Печать



E-mail



CD/DVD

и т.д.

Поддерживаемые файлы изображений

Обработке в PHOTOfunSTUDIO могут подвергаться файлы изображений в следующих форматах.

- ❖ Предусмотрено использование снимков, записанных с помощью этого ПО или с помощью цифровой камеры, которая совместима с данным ПО. Работа со снимками, записанными любой другой цифровой камерой или с помощью другого ПО, может проходить ненормально.
- ❖ Снимки с датой записи в интервале с 1971 по 2037 год могут обрабатываться без проблем.
- ❖ В функции отображения все совместимые файлы отображаются как снимки. Снимки для неподдерживаемых файлов не отображаются; вместо этого они показываются в списке миниатюр в виде иконок соответствующего приложения. (Невозможен показ снимков в увеличенном размере или в полноэкранном представлении)
- ❖ Если размер файла снимка очень велик или снимок записан в специальном формате, окно просмотра снимков может не измениться на Фокусный режим или на Полноэкранный режим.
- ❖ При работе с совместимыми файлами имеются некоторые ограничения в категоризации, обработке, корректировании, выводе, редактировании движущегося изображения и пр. Пожалуйста, ознакомьтесь с пояснениями по каждой функции.

■ Неподвижное изображение

● Формат JPEG

Расширения: .JPG, .JPEG, .JPE

- JPEG является аббревиатурой Joint Photographic Experts Group, это имя происходит из названия комитета, разработавшего этот формат сжатия. Этот формат файла перенимает метод сжатия данных, который сокращает цветовые данные цветного изображения до предела, за которым человеческое зрение не сможет его различить.

● Формат BMP

Расширения: .BMP

- Исключены некоторые файлы BMP в специальных форматах.
- BMP является аббревиатурой Bitmap, и представляет собой формат изображения, наиболее используемый в Windows®.

● Формат TIFF

Расширения: .TIF, .TIFF

- TIFF является аббревиатурой Tagged Image File Format (теговый формат файлов изображений).

■ Движущееся изображение

На дисплее списка отображается репрезентативное изображение в движущемся изображении (как правило, первый кадр движущегося изображения).

● Движущееся изображение MOV

Расширения: .MOV

- Файлы движущегося изображения QuickTime формата Motion JPEG являются целевыми файлами.
- Для воспроизведения файлов данного формата необходима программа QuickTime.

■ Другие файлы

● Формат RAW

Расширения: .RAW, .RW2

- Если данные изображения JPEG для миниатюр содержатся в файле RAW, миниатюра отображается в Списковом режиме. Любой файл RAW без информации о миниатюре указывается иконкой [RAW].

Рабочая среда

■ PHOTOfunSTUDIO 3.0

	Windows® 2000/XP	Windows Vista®
Персональный компьютер	IBM® PC/AT-совместимый ПК, имеющий процессор Intel® Pentium® III 500 МГц и выше (включая совместимые процессоры)	IBM® PC/AT-совместимый ПК, имеющий процессор Intel® Pentium® III 800 МГц и выше (включая совместимые процессоры)
ОС	Прединсталлированная Microsoft® Windows® 2000 Professional Microsoft® Windows® XP Professional Microsoft® Windows® XP Home Edition Microsoft® Windows Vista® Ultimate Microsoft® Windows Vista® Business Microsoft® Windows Vista® Home Premium Microsoft® Windows Vista® Home Basic	
Оперативная память	256 Мб или больше	512 Мб и более
Монитор	Высококачественное цветовоспроизведение (16 битов) и более (рекомендуется 32 бита и более) Разрешение экрана 1024×768 пикселей или больше (1280×1024 пикселей или больше рекомендуется)	
	Графическая плата, подходящая для DirectX® 9.0c	Графическая плата, подходящая для DirectX® 10
	Поддержка оверлея DirectDraw® Рекомендуется PCI Express™ x 16	

Свободное место на жестком диске	Ultra DMA-100 и выше 300 Мб и более для установки ПО • При записи на DVD потребуется в два раза больше свободного пространства диска.	
Необходимое программное обеспечение	DirectX® 9.0c • При установке в ПК программного обеспечения, не совместимого с DirectX® 9.0c, может нарушиться правильная работа ПК. Информацию о совместимости своего ПК вы можете получить у производителя. .NET framework 2.0	DirectX® 10
	QuickTime 6.1 и более (необходимо для воспроизведения файлов формата MOV) Internet Explorer 6.0 и более поздние версии	
Звук	Звуковое устройство, совместимое с Windows	
Дискковод	CD-ROM (необходим для установки данной программы) • Для записи DVD требуется совместимый привод и носитель.	
Интерфейс	USB-порт (Hi-Speed USB (USB2.0))	
Прочие требования	Мышь или равноценное указательное устройство	

• Даже если все системные требования, указанные в данном руководстве пользователя, выполнены, некоторые ПК не смогут быть использованы.

- Работа данного ПО не гарантируется при выборе и использовании шрифтов, отличных от английских.
- Данное ПО может не работать корректно на ПК, собранных пользователем.
- Входящий в поставку компакт-диск предназначен только для Windows.
- Это программное обеспечение не может использоваться в системах Microsoft Windows® 3.1, Windows® 95, Windows® 98, Windows® 98SE, Windows® Me и Windows NT®.
- Не гарантируется работа с Microsoft® Windows Vista® Enterprise, Windows® XP Media Center Edition, Tablet PC Edition, кроме того, ПО несовместимо с 64-битной ОС.
- Работа в прошедших обновление ОС не гарантируется.
- Работа в ОС, отличных от прединсталлированной, не гарантируется.
- Мультизагрузочные оболочки не поддерживаются.
- Данное ПО не поддерживает среды с несколькими мониторами.
- Только системный администратор может устанавливать или удалять это программное обеспечение.
- Перед началом использования войдите в программу через счет администратора или стандартный счет пользователя. Вы не можете использовать данное программное обеспечение через гостевой счет.
- Если параметры для размера знаков в диалоговом окне настройки экрана в Windows превышают стандартный размер, то некоторые кнопки отобразятся вне экрана без возможности их использования. В таком случае обновите размер знаков, приведя их к стандарту.
- При подключению к ПК 2 или более устройств USB, а также при подключении устройств через USB концентраторы или с помощью удлинителей, надлежащая работа не гарантируется.

Установка

Подсоединение цифровой камеры к ПК

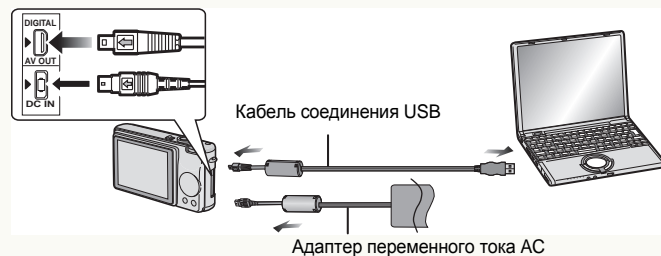
При подсоединении цифровой камеры, совместимой с данным ПО, обеспечивается перенос снимка с карты памяти камеры. Возможна также запись снимка на карту памяти с ПК.

❖ При подсоединении цифровой камеры к ПК используйте батарею с достаточным зарядом или адаптеры переменного тока. Если батарея разрядится во время переноса данных, записанные данные могут быть повреждены.

1 Подготовьте цифровую камеру.

- Если Вы используете адаптер переменного тока, подсоедините его.
- Включите цифровую камеру.

2 Подсоедините цифровую камеру к ПК посредством кабеля соединения USB.



Установите цифровую камеру на соединение с ПК. (За дальнейшей информацией обращайтесь к руководству по эксплуатации для цифровой камеры.)

3 Убедитесь в том, что ПК правильно распознал цифровую камеру.

Вы можете считать, что цифровая камера распознана правильно, если [Removable Disk] добавился в [My Computer].

- ❖ При записи на DVD/CD используйте привод DVD или привод CD.
- ❖ Невозможен вывод данных из этого ПО на некоторые цифровые камеры. В таких случаях воспользуйтесь, пожалуйста, устройством для считывания/записи для карт памяти SD и т.п.
- ❖ PHOTOfunSTUDIO или LUMIX Simple Viewer могут запускаться автоматически. За более подробной информацией обратитесь к ⇒12.
- ❖ При извлечении соединительного кабеля USB дважды щелкните по иконке [] на панели задач, предварительно убедившись в том, что в данный момент цифровая камера не обращается к карте, затем, после выбора соединительного кабеля USB ([USB Mass Storage Device]), щелкните по [Stop] для удаления кабеля без каких-либо сообщений об ошибках.




- ❖ Не работайте с цифровой камерой и не отсоединяйте кабель соединения USB во время переноса данных на цифровую камеру. ПО может сработать некорректно и повредить переносимые данные.
- ❖ Форма разъема может меняться в зависимости от модели используемой цифровой камеры. За дальнейшей информацией обращайтесь к руководству по эксплуатации для цифровой камеры.

Запуск PHOTOfunSTUDIO

- ❖ Перед первым использованием, выберите [start] → [All Programs] → [Panasonic] → [PHOTOfunSTUDIO] → [Readme] и удостоверьтесь в том, что Вы прочитали дополнительные объяснения и самую последнюю информацию.

1 Выберите [start] → [All Programs] → [Panasonic] → [PHOTOfunSTUDIO] → [PHOTOfunSTUDIO].

- Или дважды щелкните по «быстрой клавише»  на рабочем столе.

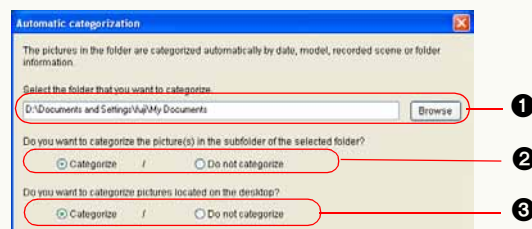


■ Автоматическая классификация изображений

При первом запуске PHOTOfunSTUDIO открывается панель [Automatic categorization]. На этой панели снимки, сохраненные на ПК, автоматически классифицируются по дате записи, модели камеры, записанным сценам, папке хранения данных, количеству человек (по распознанным лицам), лицу (по зарегистрированным лицам), а затем регистрируются в PHOTOfunSTUDIO.

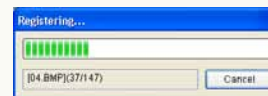
Важно

При выполнении автоматической классификации данные о классификации, заданные ранее для изображений в указанной папке, удаляются, а файлы изображений классифицируются заново, на основании данных самих файлов изображений. Примите во внимание, что будут утеряны данные о классификации изображений, классифицированных по ключевым словам, выбранным пользователем.



- 1 Щелкните по [Browse] для выбора папки, в которой изображения сохранены на ПК.
- 2 Выберите, будут ли классифицироваться изображения, сохраненные во вложенной папке.
- 3 Выберите изображения на рабочем столе, независимо от того, классифицированы они или нет.

Щелкните по кнопке [Start] для запуска классификации.



- Щелкните по [Cancel] для прекращения автоматической классификации.
- ❖ Вы можете настроить PHOTOfunSTUDIO так, чтобы автоматическая классификация выполнялась при каждом запуске программы. (⇒100)
- ❖ За более подробной информацией относительно классификации обратитесь к ⇒41.

■ Автоматический запуск

При установке карты памяти или при подключении цифровой камеры к ПК могут появиться следующие окна. Их появление зависит от настроек.

- Окно переноса в PHOTOfunSTUDIO (⇒28)



Оно открывается при включении автоматического запуска PHOTOfunSTUDIO.*

- Окно для LUMIX Simple Viewer



При включении режима автоматического запуска LUMIX Simple Viewer оно откроется.*

Для использования PHOTOfunSTUDIO щелкните по [No], чтобы закрыть окно.

- Window для выбора работы с Windows®



Его отображение зависит от настроек Windows®.

Если выбрать иконку PHOTOfunSTUDIO и щелкнуть по [OK], отображается окно переноса в PHOTOfunSTUDIO .

* Вы также можете изменить настройки для автоматического запуска из экрана настроек. (⇒100)

■ Выход из PHOTOfunSTUDIO

- 1 Выберите [File] → [Exit] в меню.

- Вы также можете выйти из PHOTOfunSTUDIO, нажав комбинацию клавиш [Alt] и [F4] при отображении окна просмотра снимков.

Основные операции

Пояснения к экрану PHOTOfunSTUDIO и методу основных операций представлены ниже.

▷ Переключение между режимами показа ⇒14

Вы можете осуществлять просмотр в следующих четырех режимах.

- Списковый режим ⇒15
- Фокусный режим ⇒17
- Полноэкранный режим ⇒18
- Календарный режим ⇒19

▷ Выбор снимков ⇒21

Вы можете выбрать один или несколько снимков.

▷ Пометка снимков ⇒22

При помощи меток Вы можете одновременно выбрать несколько снимков, находящихся в разных папках.

Помеченные снимки становятся кандидатами на обработку при организации, классификации, обработке или выводе снимков.

▷ Копирование, перенос или удаление снимков ⇒24 ⇒25 ⇒26

▷ Обновление окна показа ⇒26

Окно просмотра снимков или экран просмотра папок могут обновляться в ручном режиме.

Переключение между режимами показа

С помощью PHOTOfunSTUDIO вы можете осуществлять просмотр в следующих четырёх режимах.



1 Списковый режим просмотра (⇒15)

Показывает снимки в уменьшенном виде (миниатюры) в виде списка.

- Размер миниатюр может изменяться по 5 уровням.

2 Фокусный режим просмотра (⇒17)

Выбранный снимок показывается в окне просмотра в увеличенном виде.

- Информация о снимке также может быть показана.
- Также могут воспроизводиться движущиеся изображения.

3 Полноэкранный режим просмотра (⇒18)

Выбранный снимок увеличивается до размера экрана.

- Для возврата в предыдущий экран (режим) нажмите клавишу [Esc] или щелкните по [].

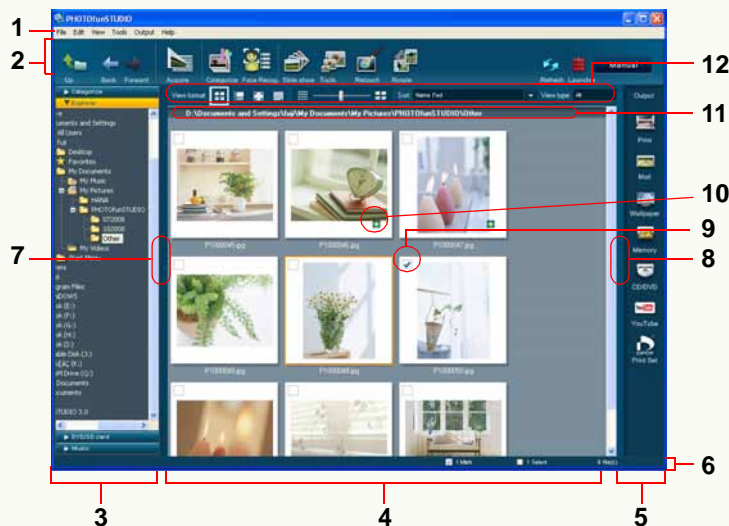
4 Календарный режим (⇒19)

Сортирует снимки по дате записи и затем отображает их в формате для режима календаря с разбивкой по месяцам или режима календаря с разбивкой по дням.

- Невозможен переход между Календарным режимом → Фокусным режимом, Календарным режимом (отображение календаря с разбивкой по месяцам) → Полноэкранным режимом. Вначале выберите Списковый режим, затем выполните переход.
- Невозможно использование некоторых частей Календарного режима. Работайте с ними из Спискового режима

- ❖ Вы также можете выбрать каждый из режимов, выбирая [View] → [View Format] из меню, или щелкая правой кнопкой мыши в окне просмотра снимков и выбирая опцию [View Format].
- ❖ Если Вы переключаете режим на Фокусный режим или на Полноэкранный режим, не выбирая при этом снимок, будет показан первый снимок в папке.
- ❖ Для информации о форматах файлов, которые могут быть показаны, обращайтесь к разделу “Поддерживаемые файлы изображений” (⇒7).
- ❖ Если дисплеи на экране имеют нарушенное изображение, как при запуске хранителя экрана, обновите дисплей. (⇒26)

Списковый режим (миниатюры)



1 Панель меню

Рабочие опции в PHOTOfunSTUDIO организованы в соответствии с классификацией, такой, как [File], [Edit], [View] и [Output]. (⇒106)

2 Панель инструментов

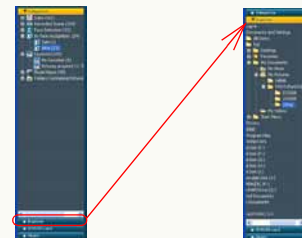
Наиболее часто используемые опции в PHOTOfunSTUDIO, такие, как перенос снимков, классификация и обработка, представлены кнопками для облегчения работы. (⇒104)

3 Окно просмотра папок

Папки могут быть показаны по типу ([Categorize], [Explorer], [DVD/SD card] и [Music]).

Снимки внутри выбранной здесь папки показываются в окне просмотра снимков.

- Для того, чтобы открыть папку любого типа, щелкните по ее названию (например, [Explorer]). Папка, открытая в данный момент, будет закрыта при открытии другой папки.



- Если в [Explorer] выбрано [My Computer], в окне просмотра снимков не будет показываться ничего.
- Методы работы с папками описаны в ⇒96.

• [Categorize] (⇒39)

• [Explorer]

Показываются все папки на ПК.

• [DVD/SD card]

Показывается папка неподвижного изображения, находящаяся на карте памяти.

- Карта памяти, на которые выполнена запись совместимой цифровой камерой или с помощью этого ПО, являются целью.

• [Music] (⇒38)

4 Окно просмотра снимков

Снимки внутри выбранной папки отобразятся в виде миниатюр.

- Если в папке находятся много снимков, показ их миниатюр может занять некоторое время.
- Для несовместимых файлов отобразится иконка соответствующего приложения; в противном случае отображается снимок.

5 Окно вывода

Рабочие функции, касающиеся вывода снимков, показаны как кнопки. (⇒72)

- Вы можете произвести следующие операции вывода:

- Печать	- Запись на CD/DVD
- Присоединение к электронному письму	- YouTube
- Установка в качестве обоев рабочего стола	- Настройки печати
- Вывод на карту памяти	

6 Панель состояния

Здесь показываются общее количество файлов в выбранной папке, количество выбранных файлов и количество помеченных файлов.

7 Кнопка открытия/закрытия окна просмотра папок

Окно просмотра папок может быть открыто или закрыто при нажатии на эту кнопку.

8 Кнопка открытия/закрытия окна вывода

Окно вывода может быть открыто или закрыто при нажатии на эту кнопку.

9 Окно флажка

Это окно флажка для пометки снимков. При нажатии на левую кнопку мыши появляется флажок и снимок помечается. (⇒22)

10 Иконка идентификации

В следующих случаях иконки появляются на экране миниатюр.

[MOV]: Движущееся изображение MOV

[★]: Снимки, заданные в “My favorites” (⇒43)

[I]: Снимки с информацией о заголовке*

[RAW]: Файлы RAW

11 Поле показа названия папки

Отобразится название или путь (маршрут) к выбранной папке.

12 Поле установок окна просмотра снимков

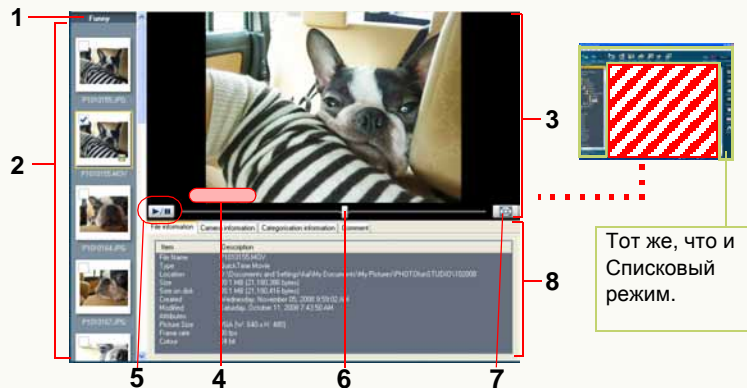
- Смена формата (режима) просмотра (⇒14)

- Сортировка снимков (⇒92)

- Ограничение снимков (⇒93)

* Информация о заголовке, заданном в функции [РЕД ЗАГОЛ], имени, заданном в режиме [РЕБЕНОК], в режиме [ДОМ.ЖИВОТНОЕ] на цифровой камере.

Фокусный режим



1 Поле показа названия папки

Отобразится название или путь (маршрут) к выбранной папке.

2 Окно миниатюр

Выбранный здесь снимок показывается в увеличенном виде.

3 Окно увеличенного снимка

4 Поле показа информации о заголовке

Информация о заголовке отобразится здесь, если она включена в снимок.

5 Кнопка PLAY/PAUSE для движущегося изображения*

Каждый раз, когда эта кнопка нажимается, режим просмотра движущегося изображения переключается между воспроизведением и приостановкой.

• Выбранные движущиеся изображения проигрываются автоматически и воспроизводятся повторно до тех пор, пока воспроизведение не приостановлено.

6 Регулятор воспроизведения движущихся изображений*

Позиция воспроизведения может быть изменена передвижением этого регулятора.

7 Кнопка выбора Полноэкранного режима просмотра

При нажатии на эту кнопку, выбранный снимок увеличивается до размера экрана.

• В случае движущегося изображения автоматически начинается воспроизведение.

8 Окно информации

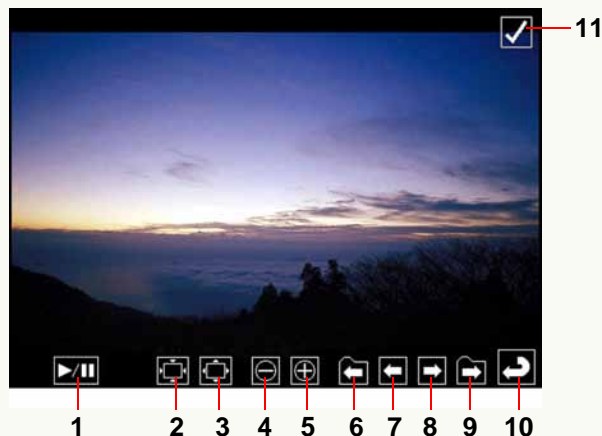
Здесь показывается информация о снимке. Щелкая по отдельным информационным разделам, содержание показываемой информации изменяется.

• Показываемая информация является той же, которая отображается в окне Свойств. (⇒ 98)

* Показывается только в тех случаях, когда выбраны файлы движущихся изображений.

❖ При воспроизведении движущихся изображений, изображение и/или голос могут прерываться в зависимости от эффективности Вашего ПК.

Полноэкранный режим

**1 Кнопка PLAY/PAUSE для движущегося изображения***

Каждый раз, когда эта кнопка нажимается, режим просмотра движущегося изображения переключается между воспроизведением и приостановкой.

- Выбранные движущиеся изображения проигрываются автоматически и воспроизводятся повторно до тех пор, пока воспроизведение не приостановлено.

2 Восстанавливает оригинальный размер снимка.**3 Подстраивается под размер экрана.****4 Увеличение****5 Уменьшение****6 Переход к первому снимку в предыдущей папке.**

(Показывается только если выбраны две или более папки.)

7 Переход к предыдущему снимку.**8 Переход к следующему снимку.****9 Переход к первому снимку в следующей папке.**

(Показывается только если выбраны две или более папки.)

10 Возврат к предыдущему окну (режиму).**11 Окно флажка**

Устанавливает/Снимает пометку на снимке. (⇒23)

* Показывается только в тех случаях, когда выбраны файлы движущихся изображений.

- ❖ Показываются только те кнопки, использование которых возможно. Если курсор мыши не задействован, кнопки исчезают.
- ❖ Если снимок не показан целиком, Вы можете сдвигать его, перетягивая его мышью. (Для неподвижного изображения)
- ❖ При воспроизведении движущихся изображений, изображение и/или голос могут прерываться в зависимости от эффективности Вашего ПК.
- ❖ В зависимости от снимка, вокруг него может появиться черная полоса.
- ❖ Пауза в воспроизведении и переключение в первоначальный режим во время воспроизведения движущихся изображений в полноэкранный режим может привести к кратковременному выходу звука. В этом случае установите QuickTime из поставляемого для этой программы CD-ROM.

Календарный режим

■ Вид календаря с разбивкой по месяцам



Тот же, что и Списковый режим. При этом отсутствуют некоторые кнопки.

1 Поле показа названия папки

Отобразится путь (маршрут) к выбранной папке.

- Папки [My pictures] ([Pictures]) выбираются в стандартных настройках.

2 Кнопка смены папки

Если щелкнуть по кнопке, показывается окно выбора папки для ее замены.

3 Поле показа календаря

Снимки в выбранной папке (включая изображения в папках внутри нее) сортируются по дате записи согласно информации Exif (⇒114) и отображаются на экране миниатюр в календаре. Для переключения на показ ежедневного календаря (⇒20) и показ снимков,

записанных в этот день, дважды щелкните по дате на экране миниатюр.

- При наличии двух или более снимков, записанных в один и тот же день, последний снимок будет показан в формате миниатюр.
- Снимки без даты записи в Exif будут сортироваться согласно дате обновления файла.

4 Кнопка Месяц назад/вперед

Щелкните по кнопке [<] для показа предыдущего месяца, щелкните по кнопке [>] для показа следующего месяца; имейте ввиду, что будут пропущены месяцы, в которые не было записано снимков.

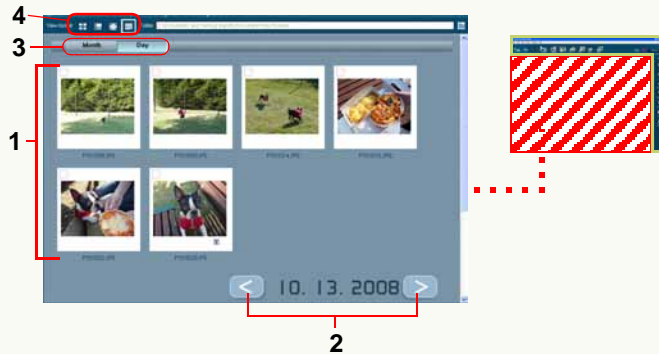
5 Кнопка Месяц/День

Выберите дату со снимками в поле показа календаря и щелкните по [Day] для переключения экрана на показ ежедневного календаря (⇒20).

6 Поле установки для показа окна просмотра снимков

Вы можете изменить статус показа (режим). (⇒14)

■ Вид календаря с разбивкой по дням



- ❖ В календарном режиме правильно могут отображаться только снимки, датированные с 1971 по 2037. Снимки, которые были записаны/обновлены вне этого временного интервала, отображаются все вместе на последней странице. (Год и дата отобразятся с [-].)
- ❖ Поскольку снимки сортируются согласно той дате, когда файл был впервые создан или обновлен с функцией отображения календаря на цифровой камере, одни и те же изображения могут показываться с другой датой в PHOTOfunSTUDIO.

1 Окно просмотра снимков

Снимки, записанные в выбранный день, будут показаны в виде миниатюр. Вы можете выбрать и пометить снимки так же, как в Списковом режиме. Щелкните дважды по снимку, чтобы увеличить его под широкоэкранный режим.

2 Кнопка День назад/вперед

Щелкните по кнопке [<] для показа предыдущего дня, щелкните по кнопке [>] для показа следующего дня; имейте в виду, что будут пропущены дни, в которые не было записано снимков.

3 Кнопка Месяц/День

Щелкните по [Month] для переключения экрана на отображение календаря с разбивкой по месяцам. (⇒19)

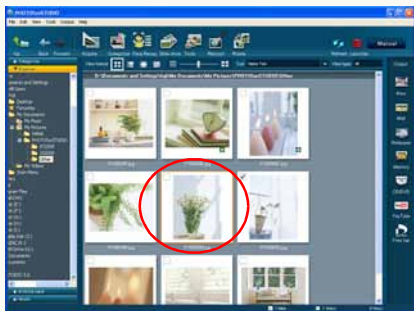
4 Поле установки для показа окна просмотра снимков

Вы можете изменить статус показа (режим). (⇒14)

Выбор снимков

❖ В календарном режиме невозможно выбрать снимки на дисплее месячного календаря. Дважды щелкните по требуемой дате для переключения экрана на дисплей ежедневного календаря.

1 Щелкните по миниатюре снимка, который нужно в окне просмотра снимка.



Снимок, по которому Вы щелкнули мышью, заключается в рамку и выбирается.

● **Чтобы выбрать два или больше снимков**

Щелкните по снимкам, которые Вы хотите выбрать, удерживая клавишу [Ctrl] в нажатом положении.

● **Чтобы выбрать два или больше последовательных снимков**

Выберите первый снимок, затем, удерживая клавишу [Shift] в нажатом положении, выберите последний снимок.

● **Чтобы выбрать все показанные снимки**

Выберите [Edit] → [Select All] из меню или нажмите клавишу [A], одновременно удерживая клавишу [Ctrl], после того, как Вы щелкнули левой кнопкой мыши по окну просмотра снимков.

● **Чтобы инвертировать выборку**

Выберите [Edit] → [Invert Selection] из меню. С выбранных снимков будет снято выделение, а невыделенные снимки станут выбранными.

● **Чтобы снять выделение со снимков**

Выберите [Edit] → [Deselect All] из меню или щелкните по любому месту в окне просмотра снимков, избегая миниатюры.

■ **В Фокусном режиме и Полноэкранном режиме**

Вы можете выбрать только один снимок в Фокусном режиме. Находясь в Полноэкранном режиме, Вы не можете выбирать снимки.

Чтобы выбрать несколько снимков в Фокусном режиме или выбирать снимки в Полноэкранном режиме, пометьте их. (⇒23)

Пометка снимков

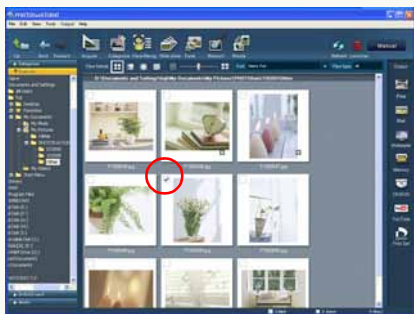
Благодаря метке вы сможете одновременно выбирать снимки из разных папок.

Если вы не удалите метки, они останутся до закрытия PHOTOfunSTUDIO.

Кроме того, помеченные снимки будут отобраны для процедур категоризации, обработки или вывода.

- ❖ Функция пометки не может быть использована для таких операций как Вырезать и Удалить. Для выполнения этих операций необходимо выбрать файлы.
- ❖ В календарном режиме невозможно отметить снимки на дисплее месячного календаря. Дважды щелкните по требуемой дате для переключения экрана на дисплей ежедневного календаря.

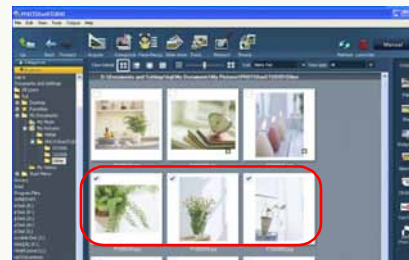
1 Щелкните в окне просмотра снимков по окну флажка на снимке, который Вы хотите пометить.



Флажок поставлен и снимок помечен.

● Пометка нескольких снимков

Поочередно щелкните по окну флажка на снимках, которые Вы хотите пометить.







- Вы можете также пометить несколько снимков, выбрав снимки, которые Вы хотите пометить, и щелкнув по окну флажка одного из них.
- **Удаление всех меток**
 - Выберите [Edit] → [Cancel all marks] из меню.
 - Клацните правой кнопкой мыши по окну просмотра снимков и выберите [Cancel all marks] из контекстного меню.
- ❖ Если во время классификации, обработки, вывода снимков и пр. будет выбрано [Marked picture], обработке подвергнутся также и снимки, не показанные в окне просмотра снимков.

■ Переключение меток при помощи комбинации клавиш [Ctrl] + [M]

Если Вы нажмете клавишу [M], удерживая клавишу [Ctrl], при выбранном снимке, то метки на выбранных снимках поменяются местами.

Если условия меток на выбранных снимках отличаются, все выбранные снимки будут следовать условиям метки последнего выбранного снимка.

<p>1 Начальное состояние.</p> 	<p>Только центральный снимок помечен.</p>
<p>2 Выберите центральный снимок.</p> 	
<p>3 Выберите снимок слева.</p>  <p>• Как выбрать несколько снимков: ⇒21</p>	
<p>4 Нажмите клавиши [Ctrl] и [M].</p> 	<p>Снимок слева помечен. Одновременно с ним центральный снимок также остается помеченным.</p>

5 Нажмите клавиши [Ctrl] и [M] еще раз.



Метки на обоих снимках удалены.

6 Нажмите клавиши [Ctrl] и [M] еще один раз.



Оба снимка опять помечены.

■ Установка/Удаление меток в Фокусном режиме

Для того, чтобы установить/удалить метку, находясь в Фокусном режиме, щелкните по окну флажка на любой из миниатюр.



■ Установка/Удаление меток в Полноэкранном режиме

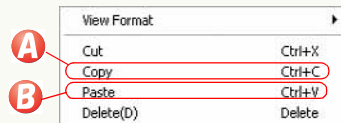
Находясь в Полноэкранном режиме, щелкните по окну флажка в правом верхнем углу для установки или снятия метки.

Копирование снимков

❖ Для копирования на карту памяти, DVD, CD и пр. воспользуйтесь функцией вывода (⇒72)

1 Выберите снимок для копирования в окне просмотра снимков.

2 Щелкните правой кнопкой мыши, чтобы открыть контекстное меню, и выберите **A**.



3 Откройте папку назначения для копирования, щелкните правой кнопкой мыши по окну просмотра снимков и выберите **B**.

- Нельзя копировать снимки в папку [Categorize].
- Если Вы производите эту операцию с файлом в папке [Categorize], данные о его регистрации также копируются.

■ Копирование, используя Меню

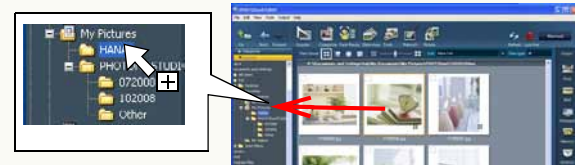
1) Выберите снимок для копирования в окне просмотра снимков.

2) Выберите [Edit] → [Copy] из меню.

3) Откройте папку назначения и выберите [Edit] → [Paste] из меню.

■ Копирование, используя функцию перетаскивания

В случае Спискового режима или Фокусного режима снимки можно скопировать путем перетаскивания требуемого снимка при удерживании клавиши [Ctrl] в окне просмотра снимка и затем его отпускания в папку назначения в окне просмотра папок.

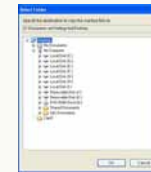


- При копировании снимка в папку на другом диске, Вы можете скопировать его, перетаскив и оставив его в папке назначения, не нажимая клавишу [Ctrl].

■ Чтобы скопировать помеченные снимки

1) Выберите [Edit] → [Copying marked files] из меню. Появится окно выбора папок.

2) Выберите папку назначения и щелкните по [OK].



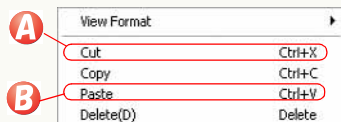
- ❖ Если результат операции не отображен, обновите окно. (⇒26)

Перемещение снимков

❖ Если в роли источника или назначения копирования выступает карта памяти, DVD или CD, перемещение снимков может не произойти. Это зависит от типа носителя.

1 Выберите снимок для перемещения в окне просмотра снимков.

2 Щелкните правой кнопкой мыши, чтобы открыть контекстное меню, и выберите **A**.



3 Откройте папку назначения для перемещения снимков, щелкните правой кнопкой мыши по окну просмотра снимков и выберите **B**.

- Нельзя перемещать снимки в папку [Categorize].
- Если Вы работаете с файлами в папке [Categorize], как указано выше, оригинальные файлы будут перемещены.

■ Перемещение, используя Меню

1) Выберите снимок для перемещения в окне просмотра снимков.

2) Выберите [Edit] → [Cut] из меню.

3) Откройте папку назначения и выберите [Edit] → [Paste] из меню.

■ Перенесение, используя функцию перетаскивания

В случае Спискового режима или Фокусного режима, снимки можно перемещать путем перетаскивания требуемого снимка в окне просмотра снимка и последующего его отпускания в папку назначения в окне просмотра папок.

- При перемещении снимка в папку на другом диске, удерживайте клавишу [Shift] в нажатом состоянии, пока Вы перетаскиваете снимок в папку. Если Вы не удерживаете клавишу [Shift] в нажатом состоянии, пока вы перетаскиваете его, файл будет скопирован, а не перемещен.

■ Чтобы переместить помеченные снимки

1) Выберите [Edit] → [Moving marked files] из меню.

Появится окно выбора папок.

2) Выберите папку назначения и щелкните по [OK].



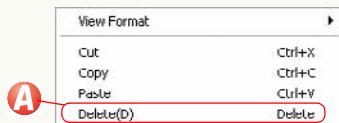
❖ Если результат операции не отображен, обновите окно. (⇒26)

Удаление снимков

❖ Удаление снимков может не произойти в случае работы с картой памяти, DVD или CD. Это зависит от типа носителя.

1 Выберите снимок для удаления в окне просмотра снимков.

2 Щелкните правой кнопкой мыши, чтобы открыть контекстное меню, и выберите **A.**



Появится подтверждающее сообщение. Для удаления снимка выберите [Yes].

- Вы можете также удалить снимок, нажав клавишу [Delete], в то время как снимок выбран.
- Если Вы удаляете снимки из папки [Categorize], снимки будут удалены только из регистрационных записей. Оригинальные файлы не будут удалены.

■ Удаление, используя Меню

1) Выберите снимок для удаления в окне просмотра снимков.

2) Выберите [File] → [Delete] из меню.

Появится подтверждающее сообщение. Для удаления снимка выберите [Yes].

❖ Если результат операции не отображен, обновите окно.
(⇒26)

Обновление окна

Если результат операции после редактирования снимка не отображается в окне просмотра снимков или окне просмотра папок, обновите окно в ручном режиме.

1 Щелкните по .

- Обновление окна производится также путем нажатия на клавишу [F5] или выбором [View] → [Refresh] из меню.

❖ Если операции, произведенные с файлами и папками в программах, отличных от PHOTOfunSTUDIO, не отображаются в окне просмотра снимков или в окне просмотра папок, обновите окно просмотра снимков или окно просмотра папок.

❖ Если после возврата на место носителя или повторного подключения цифровой камеры не появляется последнее экранное окно, обновите его.


Перенос и показ снимков

- ❖ Возможен перенос и показ снимков с карты памяти, если они записаны с помощью этого ПО или на цифровой камере, совместимой с этим ПО.
При обработке в данном ПО возможны проблемы с переносом, выводом и воспроизведением снимков, записанных на других цифровых камерах или с использованием другого ПО.
- ❖ Тем не менее, без проблем переносятся снимки с датой записи в интервале с 1971 по 2037 год.

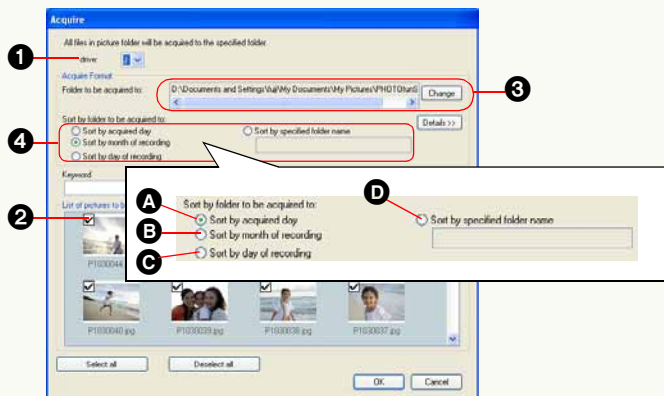
- ▷ Перенос снимков на ПК ⇒28
Возможен перенос снимков с карты памяти.
- ▷ Показ перенесенных снимков в окне списка ⇒31
Перенесенные снимки могут быть показаны в виде списка в окне просмотра снимков.
- ▷ Показ снимков по дате записи (календарный формат) ⇒32
Предусмотрен показ снимков путем их сортирования в календарном формате по дате записи.
- ▷ Показ снимков в увеличенном виде / воспроизведение снимков ⇒33
Снимки могут отображаться в увеличенном виде или в полноэкранном представлении. Возможно воспроизведение движущихся изображений.
- ▷ Воспроизведение слайд-шоу ⇒34
Перенесенные снимки могут отображаться в виде слайд-шоу.
Вы можете также задать для слайд-шоу желаемый эффект переключения и музыку.
- ▷ Воспроизведение музыкальных файлов ⇒38
PHOTOfunSTUDIO включает в себя функцию, обеспечивающую доступ к музыкальным файлам, сохраненным на ПК, и воспроизведение их. Это очень удобно во время предварительного просмотра музыкальных файлов для слайд-шоу.

Перенос снимков на ПК

❖ Задайте карту памяти в качестве источника для переноса.

1 Щелкните по [].

2 Задайте метод переноса.



1 Выберите привод источника для переноса.

2 Пометьте снимки, которые будут переноситься.

- Щелкните правой кнопкой мыши по миниатюре любого снимка и выберите [Properties]; так Вы сможете посмотреть информацию о снимке.

3 Проверьте папку назначения.

- Если вы хотите изменить папку для сохранения перенесенных снимков, щелкните по [Change], чтобы выбрать желаемую папку.

4 Выберите условие для распределения.

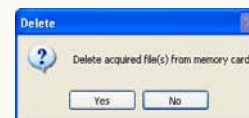
В зависимости от выбранного условия снимки распределяются по вложенным папкам и сохраняются в них.

- A** Снимки сохраняются во вложенных папках с датой переноса снимка (сегодняшней датой)
- B** Снимки распределяются и сохраняются по месяцу их записи.
- C** Снимки распределяются и сохраняются по дате их записи.
- D** Снимки будут сохранены во вложенной папке введенного имени.

3 Щелкните по [OK].

Перенос снимков выполняется в соответствии с заданной установкой.

- После окончания переноса с карты памяти отобразится следующее сообщение.

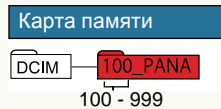


Сохраненный на компьютере файл снимков будет удален из карты памяти, если щелкнуть по [Yes].

Снимки останутся на карте памяти, если щелкнуть по [No].

- ❖ Если появляется сообщение [Insert a memory card containing pictures taken by a digital still camera.], произведите следующую проверку:
 - Плотно ли подсоединено устройство источника переноса.

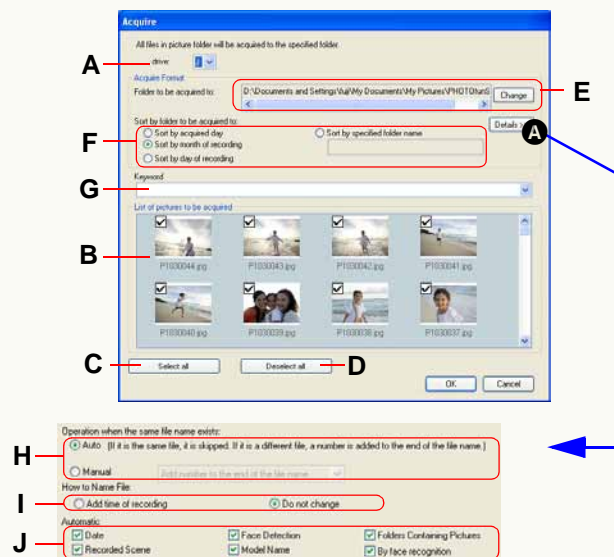
- Включен ли (установлен на ON) источник питания.
- При переносе из цифровой камеры: заданы ли настройки на подключение к ПК. (Подробности смотрите в инструкции по эксплуатации цифровой камеры.)
- Имеются ли следующие папки.



В случае отсутствия папок, показанных на рисунке, оно не распознается как карта памяти, с которой можно выполнить перенос снимков. При ее установке в цифровую камеру и выполнении записи создается папка, которая не будет распознана. (Тем не менее, возможен перенос только файла, который выделен в папке красным цветом.)

- ❖ В зависимости от цифровой камеры, удаление снимков с карты памяти после окончания переноса может оказаться неосуществимым.

■ Детали окна переноса



● Установка источника для переноса

- A. Выберите диск источника для переноса.
- B. На источнике для переноса отобразятся снимки.
Пометьте снимки, которые будут переноситься.
- C. Будут помечены все снимки.
- D. Со всех снимков будут сняты пометки.

● Установка для назначения переноса

Е. Подтвердите назначение переноса

- Папка назначения переноса, установленная по умолчанию, - это папка [PHOTOfunSTUDIO].

Путь к папке (если ОС Windows® инсталлирована на диске C):

C:\Documents and Settings\(\Имя пользователя)\My Documents\My Pictures\PHOTOfunSTUDIO (Windows® 2000/XP)
C:\Users\(\Имя пользователя)\Pictures\PHOTOfunSTUDIO (Windows Vista®)

Ф. Выберите условие для распределения.

● Установка ключевого слова

G. При установке ключевого слова перенесенные снимки могут регистрироваться в классификации по ключевому слову. (⇒43)

- Можно также непосредственно ввести или выбрать его из списка, щелкнув по [▼].

● Подробная установка

Если щелкнуть по А, будут показаны следующие пункты установки.

- Для ознакомления с этой установкой обратитесь к ⇒101 – 102.

H. Методы управления одноименными файлами

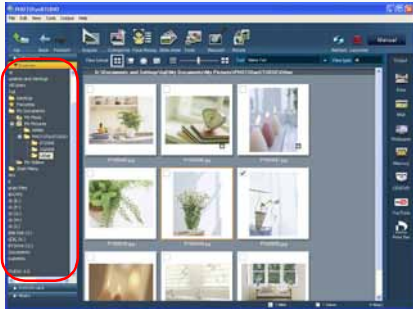
I. Метод наименования файла

J. Установка автоматической классификации

Показ перенесенного снимка в окне списка

Давайте покажем перенесенные снимки в окне просмотра снимков.

- Щелкните по панели [Explorer] в окне просмотра папок, чтобы открыть окно [Explorer].



- Щелкните по папке, в которой хранятся перенесенные снимки.

Снимки отображаются списком в окне просмотра снимков.

- За более подробной информацией о различных типах иконок, отображаемых в миниатюре, обратитесь к ⇒16.
- Если папка [Explorer] не показана, выберите [View] → [Folder] → [Explorer] из меню.
- Если окно просмотра папок не показано, щелкните по кнопке открытия/закрытия окна просмотра папок, чтобы отобразить его. (⇒15)

- Для показа папки (вложенной папки) в выбранной папке поставьте галочку на [View] → [View subfolder] из меню.

- ❖ Папка назначения переноса, установленная по умолчанию, - это папка [PHOTOfunSTUDIO].

Путь к папке (если ОС Windows® инсталлирована на диске C):

C:\Documents and Settings*(Имя пользователя)*\My Documents\My Pictures\PHOTOfunSTUDIO (Windows® 2000/XP)

C:\Users*(Имя пользователя)*\Pictures\PHOTOfunSTUDIO (Windows Vista®)

Показ снимков по дате записи (календарный формат)

1 Выберите Календарный режим из [View format].



Снимки в папке [My pictures] ([Pictures]) (включая снимки в папках внутри нее) сортируются по дате записи согласно информации Exif (⇒114) и отображаются в календаре.

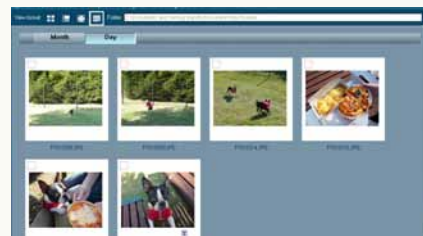


- Вначале отобразится страница с последним месяцем, содержащим изображение. Если некоторые снимки невозможно расположить по порядку, производится их размещение на странице с последующим показом этой страницы.
- При наличии двух и более снимков, записанных в один и тот же день, последний из них будет показан в виде миниатюры.
- Снимки без даты записи в Exif будут сортироваться согласно дате обновления файла.
- Для показа снимков из разных папок выберите папку с помощью кнопки выбора папки (A).

2 Щелкните по кнопке [<] или [>], чтобы показать конкретный месяц.

3 Дважды щелкните по миниатюре даты, которую вы хотите посмотреть.

Календарь переключится на показ ежедневного календаря и отобразится список снимков, записанных в этот день.



- Вы можете переключиться на показ ежедневного календаря путем выбора экрана миниатюры и щелкнув по кнопке [Day] сверху календаря.
- ❖ В календарном режиме правильно могут отображаться только снимки, датированные с 1971 по 2037. Снимки, которые были записаны/обновлены вне этого временного интервала, отобразятся все вместе на последней странице. (Год и дата отобразятся с [-].)
- ❖ Поскольку снимки сортируются согласно той дате, когда файл был впервые создан или обновлен с функцией отображения календаря на цифровой камере, одни и те же изображения могут показываться с другой датой в PHOTOfunSTUDIO.

Показ снимков в увеличенном виде / воспроизведение снимков

1 Выберите снимок в окне просмотра снимков.

2 Выберите Фокусный режим (A) или Полноэкранный режим (B) из [View format].



Снимок отобразится в увеличенном виде, и движущееся изображение может воспроизводиться.

❖ Невозможен переход между Календарным режимом → Фокусным режимом, Календарным режимом (отображение календаря с разбивкой по месяцам) → Полноэкранным режимом.
Вначале выберите Списковый режим, затем выполните переход.

● **Добиться увеличения снимков можно и следующими способами:**

- Дважды щелкните по снимку.
- Щелкните по снимку правой кнопкой мыши и выберите [Focus] или [Full screen] из меню [View Format].
- Выберите снимок и выберите [View] → [View Format] → [Focus] или [Full screen] из меню.

● **Чтобы вернуться из полноэкранный режима к предыдущему окну (режиму):**

- Нажмите на клавишу [Esc].
- Дважды щелкните по снимку.
- Щелкните по [↩] в окне.

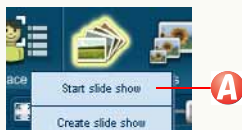
Воспроизведение слайд-шоу

- ❖ Не предусмотрено слайд-шоу из движущихся изображений.
- ❖ Для каждого слайд-шоу следует выбирать не более 1000 снимков. Снимки числом более 1000 могут неправильно воспроизводиться.

Воспроизведение показанных снимков в качестве слайд-шоу

1 Отображение снимков для слайд-шоу в окне просмотра снимков.

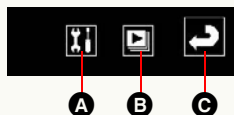
2 Выберите **A**.



Начнется слайд-шоу.

■ Рабочие операции во время слайд-шоу

Если вы переместите мышь во время слайд-шоу, внизу экрана отобразится рабочая кнопка.



- A** Щелкните по этой кнопке, чтобы показать окно настроек для слайд-шоу. (⇒36)
- B** Воспроизведение / остановка слайд-шоу достигается щелчком.
- C** Щелкните по этой кнопке, если вам нужно вернуться к предыдущему экрану и завершить слайд-шоу.

Создание слайд-шоу из ваших избранных снимков

Предусмотрена возможность подготовки слайд-шоу из избранных снимков, с музыкальным сопровождением или с добавлением эффектов. Созданное таким образом слайд-шоу может сохраняться в виде файла слайд-шоу.

1 Пометьте снимки, которые вы хотите увидеть в режиме слайд-шоу. (⇒22)

- Если будут использоваться все снимки из выбранной папки, нет необходимости пометить их.

2 Выберите **A**.

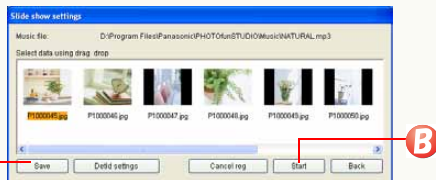


3 Выберите цель и щелкните по [OK].



- A** Помеченные снимки
- B** Все снимки в папке

4 Добавление, удаление и перегруппировка снимков с помощью окна показа для списка воспроизведения.



- Обратитесь к ⇒37 за более подробной информацией об этих операциях.
- Щелкните по [DetId settings], чтобы добавить к снимкам эффекты, музыку или задать другие параметры, предусмотренные для слайд-шоу. (⇒36)

5 Щелкните по B для воспроизведения.

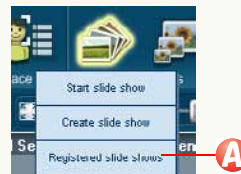
Начнется воспроизведение слайд-шоу.

6 Щелкните по C для его сохранения.

Отобразится окно для сохранения, в которое следует ввести имя файла и затем щелкнуть по [Save].

Открытие сохраненного слайд-шоу

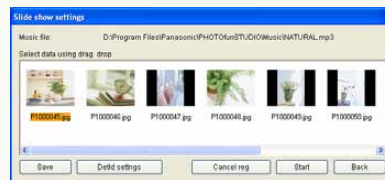
1 Выберите A.



Будет показано сохраненное слайд-шоу.


2 Щелкните по [Open], выбирая файл, который следует открыть.

3 Выполните нужные операции в окне списка воспроизведения. (⇒37)

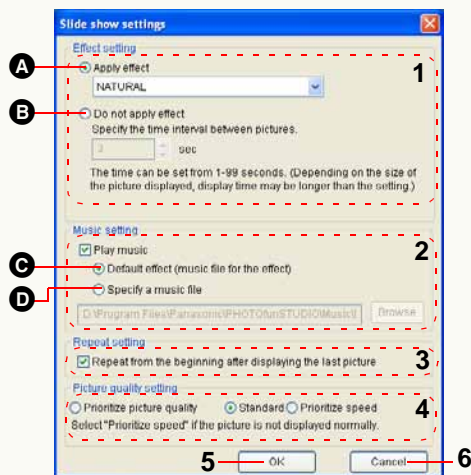


Настройки для слайд-шоу


■ Подробные настройки для слайд-шоу

Щелкните по  во время слайд-шоу, чтобы открыть окно [Slide show settings].

❖ Вы также можете изменить эти настройки из меню. Выведите окно [Settings], выбрав [Tools] → [Settings], щелкните по ярлыку [Slide show] и задайте параметры.



1 Настройки эффектов

- Ⓐ Выбранные эффекты для снимков будут применены при переключении снимков.
- Ⓑ Снимки чередуются с равномерными интервалами без примененных эффектов. Задайте количество секунд, щелкнув по .

2 Настройки музыки

Музыкальный фон можно добавить к слайд-шоу,

поставив галочку в .

- Ⓒ Музыка, добавляемая к эффектам переключения, выбирается автоматически.
- Ⓓ Щелкните по [Browse] для выбора музыкального файла.
 - Могут использоваться файлы в форматах M4A, MP3, WMA или WAV. Тем не менее, некоторые файлы могут не воспроизводиться.

3 Настройки для операций повтора

Если отметить галочкой , воспроизведение слайд-шоу повторится сначала после окончания полного цикла.

4 Настройка качества снимка

Выберите качество снимка для слайд-шоу, которое вы будете просматривать.

• Ниже приводятся рекомендуемые требования к системе:

[Prioritize picture quality]	Core™2 Duo 2,4 ГГц и больше
[Standard]	Pentium® 4 1,6 ГГц и больше
[Prioritize speed]	Pentium® III 800 МГц и больше

• Примите, пожалуйста, во внимание, что, в зависимости от системной среды и используемого статуса, оно может не воспроизводиться нормально даже при наличии всех системных требований. Например:

- При использовании этого программного обеспечения во время работы других программ
- При использовании компьютера с видеоадаптером, который разделяет память для хранения видеоданных и основную память
- При крайне ограниченной свободной памяти на системном диске или на целевом диске временных файлов

5 Кнопка [OK]

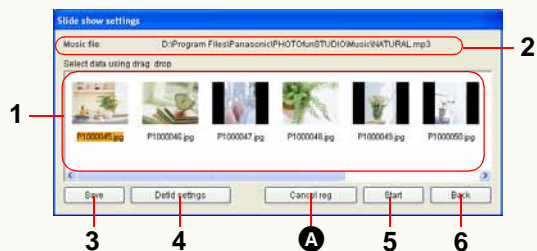
Окно закроется сразу после сохранения изменений.

6 Кнопка [Cancel]

Окно закроется сразу после отмены изменений.

■ Операции, выполняемые в окне списка воспроизведения

Возможно выполнение операций по добавлению/удалению/сортировке снимков, используемых в окне списка воспроизведения.



1 Список воспроизведения

Показ снимков в слайд-шоу обусловлен последовательностью воспроизведения.

● Переключение последовательности снимков

Смените последовательность снимков путем перетаскивания и отпускания в списке воспроизведения.

● Добавление снимков

Перетащите и отпустите добавляемые снимки из окна просмотра снимков в список воспроизведения.

● Удаление снимков

Щелкните по кнопке [Cancel reg.] (A), предварительно выбрав в списке воспроизведения ненужные снимки.

(Сам файл снимка не удаляется.)

2 Музыкальные файлы

Показываются музыкальные файлы для слайд-шоу. Чтобы сменить музыку, щелкните по [Music] в окне просмотра папок, затем перетащите и отпустите желаемую мелодию из окна просмотра музыки в окно списка воспроизведения.

3 Кнопка [Save]

Создаваемое слайд-шоу можно сохранить, присвоив ему имя путем нажатия на эту кнопку. Настройки музыкальных эффектов и эффектов к снимкам можно сохранить вместе.

4 Кнопка [Detail settings]

Щелкните по этой кнопке, чтобы открыть окно детализированных установок (⇒36). Вы можете добавить к снимку эффекты, музыку и задать другие параметры с помощью окна детализированных установок.

5 Кнопка [Start]

Создаваемое слайд-шоу можно воспроизвести, щелкнув по этой кнопке.

6 Кнопка [Back]

Щелкните по этой кнопке, чтобы выйти из создания слайд-шоу и вернуться к предыдущему окну.

Воспроизведение музыкальных файлов

- ❖ Поддерживаемые форматы файлов:
M4A, MP3, WMA, WAV

1 Щелкните по панели заголовка [Music] в окне просмотра папок.



Отобразится дерево папок с музыкой.

2 Выберите папку для просмотра.

В окне просмотра отобразится список музыкальных файлов из выбранной папки.

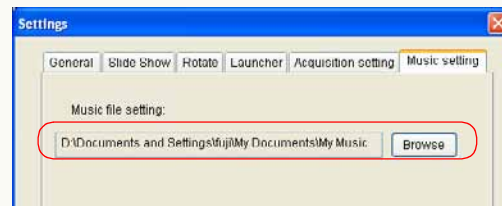
3 Нажмите на кнопку воспроизведения [▶] музыкального файла, который Вы желаете прослушать.

Воспроизводится музыкальный файл.
Во время проигрывания музыки кнопка воспроизведения изменяется на [■]. Щелкните, чтобы остановить музыку.

- ❖ Вы сможете обращаться с целью воспроизведения только к музыкальным файлам.
В PHOTOfunSTUDIO невозможно копировать, удалять или перемещать музыкальные файлы.

■ Для смены пути к папке с музыкой

Отобразите окно [Settings], выбрав [Tools] → [Settings] из меню, и щелкните по ярлыку [Music setting].



Чтобы отобразить дерево папок с жесткого диска, щелкните по [Browse]. Выберите папку с сохраненными в ней музыкальными файлами и щелкните по [OK].

Категоризация

PHOTOfunSTUDIO дает возможность классифицировать перенесенные снимки в соответствии с установленными условиями и группировать их.

Классифицированные снимки регистрируются в папке [Categorize] для упрощенного просмотра в форме списка. Если количество записанных снимков увеличивается, становится сложно находить снимки для просмотра. Однако, если все снимки отсортированы и классифицированы, целевые снимки будут найдены с легкостью.

- ▷ Процедура категоризации ⇒40
- ▷ Подробности о категоризации
 - Классификация по дате записи ⇒41
 - Классификация по сцене записи ⇒41*1
 - Классификация по числу лиц (по распознанным лицам) ⇒42*1
 - Классификация по названию модели ⇒43*1
 - Классификация по папке, в которой хранятся снимки ⇒43
 - Классификация по ключевым словам ⇒43
- ▷ Классификация по лицу (по зарегистрированным лицам) ⇒44
- ▷ Смена наименования классификации ⇒47
- ▷ Удаление классификации ⇒48

*1:Предусмотрена классификация только изображений в формате JPEG или в формате TIFF, содержащих информацию Exif .

- ❖ Предусмотрена классификация до 10.000 снимков одновременно.
Тем не менее, в зависимости от размера памяти на ПК, количество снимков для классификации может быть меньше, чем 10.000.
- ❖ Снимки, не перенесенные на ПК (снимки на CD-ROM, карте памяти и т.д.) не могут быть классифицированы.
Классифицируйте снимки после перенесения их на жесткий диск ПК.

Процедура категоризации

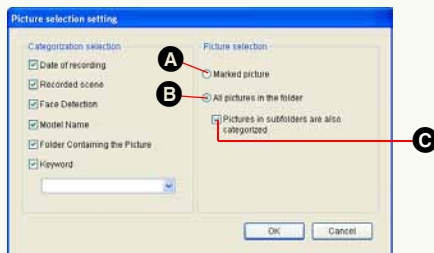
❖ Заранее перенесите снимки, которые подлежат классификации на ПК. (⇒28)

1 Пометьте снимки, которые подлежат классификации. (⇒22)

- Если будут обрабатываться все снимки из выбранной папки, нет необходимости помечать их.

2 Щелкните по [] на панели инструментов.

3 Выберите снимки.



A Помеченные снимки

B Все снимки в папке

- Если выбрано **C**, снимки во вложенных папках также рассматриваются как целевые.

4 Выберите условие классификации.



D Классификация по дате записи (⇒41)


E Классификация по сцене записи (⇒41)

F Классификация по распознанным лицам (⇒42)

G Классификация по названию модели (⇒43)

H Классификация по папке, в которой хранятся снимки (⇒43)

I Классификация по ключевым словам (⇒43)

- Можно также непосредственно ввести или выбрать его из списка, щелкнув по [].
- В качестве ключевого слова могут быть зарегистрировано до 64 знаков (однобайтовых).
- Указанные ниже знаки использовать нельзя.
`\ ? / " ; : , < > ! * | ' ^ [] % _`

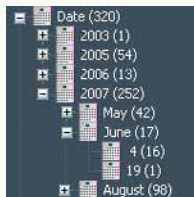
5 Щелкните по [ОК].

❖ Если Вы классифицируете много файлов одновременно, процесс регистрации файлов в базе данных может занять некоторое время.

Подробности о категоризации

Классификация по дате записи

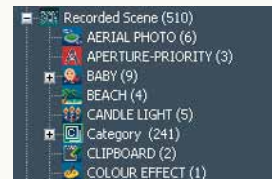
При классификации снимков по дате записи, папки по году/месяцу/дню создаются в [Categorize] – [Date] окна просмотра папок, и соответствующие снимки там регистрируются.



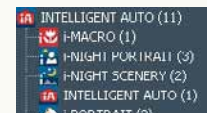
- ❖ Если файл снимка не содержит информацию о дате записи, в качестве даты записи будет установлена дата обновления файла.
- ❖ Снимки, записанные цифровыми камерами не производства Panasonic могут не классифицироваться, как должно.
- ❖ С помощью этого программного обеспечения можно классифицировать снимки, датированные с 1971 по 2037.
- ❖ Снимки, которые не могут быть классифицированы, регистрируются в папке [Keyword] в [Categorize] как [Pictures with no date] (неклассифицируемые снимки).

Классификация по сцене записи

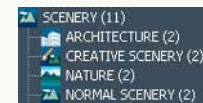
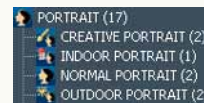
При классификации снимков по сцене записи, папки по каждому режиму сцены создаются в [Categorize] – [Recorded Scene] окна просмотра папок, и соответствующие снимки там регистрируются.



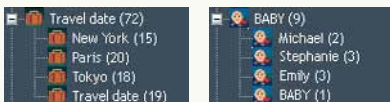
- ❖ Могут классифицироваться снимки в форматах JPEG или TIFF с Exif, содержащим информацию о сцене. Движущиеся изображения MOV будут классифицированы только в папках, относящихся к движущимся изображениям.
- ❖ Изображения, записанные в Интеллектуальном автоматическом режиме, упорядочиваются во вложенных папках соответствующих сцен, а сами сцены автоматически распознаются в папке [INTELLIGENT AUTO].








- ❖ Изображения, записанные в Расширенном режиме сцен, упорядочиваются во вложенных папках в соответствии с подробными сценами в соответствующих папках [PORTRAIT], [SCENERY], [SPORTS], [NIGHT PORTRAIT], или [MACRO].



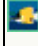




- ❖ Снимки, классифицированные в [Travel date], [Pet mode] или [Baby mode] в [Keyword] в PHOTOfunSTUDIO 1.4 или перед их переносом в соответствующую папку в [Recorded Scene].
- ❖ Для [Travel date], [PET] и [BABY] вложенные папки создаются согласно информации о названии, прикрепленной к снимкам, и снимки классифицируются внутри каждой папки. Снимки без информации о названии классифицируются во вложенной папке, названной [Travel date], [PET] или [BABY].



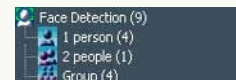
- ❖ В папке [Category] изображения классифицируются во вложенных папках соответствующих категорий, по аналогии с функцией [КАТЕГОРИЯ] в цифровых камерах LUMIX.

Категория	Режимы сцены
 PORTRAIT	[ПОРТРЕТ], [i-ПОРТРЕТ], [РОВНАЯ КОЖА], [АВТОПОРТРЕТ], [НОЧН. ПОРТРЕТ], [i-НОЧН. ПОРТРЕТ], [РЕБЕНОК]
 SCENERY	[ПЕЙЗАЖ], [i-ПЕЙЗАЖ], [ЗАКАТ], [АЭРОСЪЕМКА]
 NIGHT SCENERY	[НОЧН. ПОРТРЕТ], [i-НОЧН. ПОРТРЕТ], [НОЧН. ПЕЙЗАЖ], [i-НОЧН. ПЕЙЗАЖ], [ЗВЕЗДНОЕ НЕБО]
 EVENTS	[СПОРТ], [ВЕЧЕРИНКА], [СВЕЧИ], [ПАНОРАМИРОВ.], [ФЕЙЕРВЕРК], [ПЛЯЖ], [СНЕГ], [АЭРОСЪЕМКА]
 РЕБЕНОК	[РЕБЕНОК]

 ДОМ.ЖИВОТНОЕ	[ДОМ.ЖИВОТНОЕ]
 FOOD	[ЕДА]
 UNDER-WATER	[ПОДВОД. СЪЕМКА]
 Travel date	[ДАТА ПОЕЗДКИ]
 MOTION IMAGE	[ВИДЕО]

Категоризация по числу лиц (по распознанным лицам)

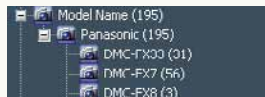
При классификации снимков по распознанным лицам, папки, основанные на числе распознанных лиц, будут созданы в [Categorize] – [Face Detection] окна просмотра папок, и соответствующие снимки там регистрируются.



- ❖ Могут классифицироваться только снимки форматов JPEG и TIFF с информацией Exif о распознании лиц цифровой камерой.
- ❖ Снимки, на которых распознаны не менее 3 лиц, категоризуются как снимки [Group].
- ❖ В зависимости от условий съемки может случиться так, что число людей с распознанными лицами не совпадет с числом людей на снимке.

Классификация по названию модели

При классификации снимков по модели, папки по названию модели или имени производителя создаются в [Categorize] – [Model Name] окна просмотра папок, и соответствующие снимки там регистрируются.



- ❖ Только файлы формата JPEG и TIFF с информацией о названии модели Exif могут быть классифицированы.

Классификация по папке, в которой хранятся снимки

Если вы хотите классифицировать снимки по папкам, в которых эти снимки хранятся, дерево папок со снимками отображается в [Categorize] – [Folders Containing Pictures] окна просмотра папки. Из этого дерева папок обеспечен легкий доступ к папкам, хранящим снимки.



- ❖ Перечисленные далее операции выключаются в дереве папок для [Folders Containing Pictures]. Выполните их в дереве папок в окне [Explorer].
 - Чтобы изменить название папки
 - Чтобы переместить или скопировать снимки

Классификация по ключевым словам

Если вы хотите классифицировать снимки по ключевому слову, папки по индивидуальным ключевым словам создаются в [Categorize] – [Keyword] окна просмотра папок.



- ❖ Вы можете добавить к снимку два и более ключевых слова. Снимки с двумя и более ключевыми словами будут регистрироваться в конкретную папку по ключевому слову

■ При классификации снимков по [My favorites]

При вводе [My favorites] в качестве ключевого слова, на снимки помещается [★], аналогичный заданным в “ИЗБРАННОЕ” на совместимой цифровой камере.

- При выводе таких снимков на карту памяти и их воспроизведении на совместимой цифровой камере, иконка “ИЗБРАННОЕ” будет также показываться на снимках на цифровой камере. (Только для файлов формата JPEG и TIFF с информацией Exif)
- ❖ Это также применимо к снимкам, установленным как “My favorite” в упрощенной версии программы PHOTOfunSTUDIO “LUMIX Simple Viewer”.

Классификация по лицу (распознавание лица)

Возможна также индивидуальная автоклассификация снимков на основе снимков лиц, которые были зарегистрированы заранее.

- ❖ Тем не менее, если снимки классифицированы по лицу в цифровой камере, оснащенной функцией классификацией по лицу, при переносе они автоматически классифицируются на основании классификационных данных, описанных в информации Exif.
(Не предусмотрена автоматическая регистрация для снимков лица, установленных в цифровой камере.)

О регистрации распознанного лица

Регистрация распознанного лица не гарантируется даже если его обладатель зарегистрирован.

Возможно также ошибочное распознавание между родителями и детьми, братьями и сестрами, имеющими сходные черты лица.

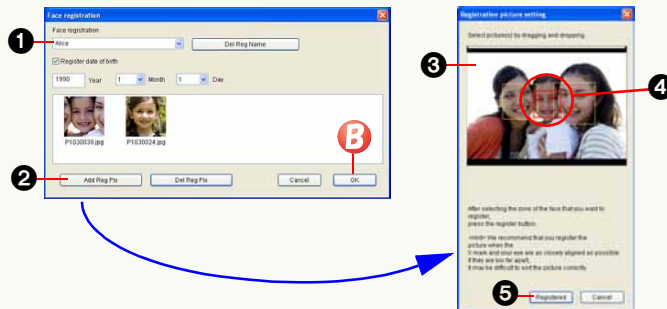
- ❖ Невозможно распознавание не человеческих лиц, например, морд (домашних животных) и т.п..
- ❖ Распознавание лица для регистрации невозможно или выполняется неправильно в таких случаях.
 - Лицо не в анфас
 - Лицо наклонено
 - Слишком светлое или слишком темное лицо
 - На лицо падают тени
 - Лицо скрыто за солнечными очками, очками, отражающими свет, за прической, шляпой и т.п.
 - Лицо заснято в мелком размере
 - Лицо выходит за рамки кадра по причине слишком крупного плана или смещения к одной из сторон
 - При слишком разнящемся выражении лица
 - При возрастных изменениях в чертах лица

Регистрация снимков лица

- 1 Выберите **A**.



- 2 Зарегистрируйте снимок лица.



- 1 Введите имя.
 - В случае, если снимок добавляется к существующему имени, выберите его из списка.
 - Можно ввести до 32 однобайтовых символа.
 - Предусмотрена регистрация не более 20 имен.
- 2 Щелкните, чтобы показать окно выбора лица.
- 3 Перетащите и отпустите снимок из окна просмотра снимков или из Explorer.

- 4 Выберите рамку для лица, которое нужно зарегистрировать, и смените ее цвет на красный.
 - Не заключенное в рамку лицо не будет зарегистрировано.
- 5 Щелкните, чтобы зарегистрировать снимок лица.
 - Предусмотрена регистрация не более 5 снимков лица.

3 Щелкните по **B**.

■ Подробности окна для регистрации снимка лица



- **Регистрация индивидуального имени**
 - A. Введите или выберите имя.
 - B. Регистрация выбранного имени будет удалена.
 - C. Регистрация даты рождения проводится путем выбора.
 - Если в момент съемки регистрируется дата рождения, то в окне свойств можно будет проверять возраст.
- **Регистрация лица**
 - D. Зарегистрированные снимки будут показаны.
 - E. Будет показано окно выбора лица.
 - F. Выбранный зарегистрированный снимок будет удален.

Выполните проверку лица на соответствие

- ❖ Прошедшие классификацию по лицу снимки не могут повторно классифицироваться.

1 Пометьте снимки, которые подлежат классификации. (⇒22)

- Если будут обрабатываться все снимки из выбранной папки, нет необходимости помечать их.

2 Выберите **A**.

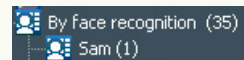


3 Выберите цель и щелкните по [OK].



- A Помеченные снимки
- B Все снимки в папке
 - Если выбрано C, снимки во вложенных папках также рассматриваются как целевые.

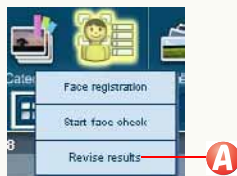
По каждому конкретному имени создается папка в [Categorize] – [By face recognition] окна просмотра папок, в которую регистрируются соответствующие снимки.



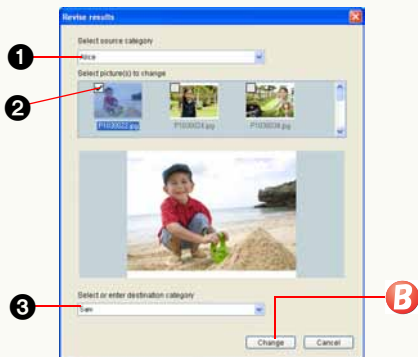
Как исправить результат проверки лица на соответствие

Неправильный результат проверки лица на соответствие можно исправить вручную

1 Выберите **A**.



2 Задайте содержание корректирования.



1 Выберите источник для классификации.

- Выбор снимков, удаленных из классификации по лицу, возможен, когда выбрано [Finished deleting from category].

2 Пометьте снимки, которые подлежат повторной классификации.

- После выбора снимка увеличенный участок лица отобразится ниже.

3 Выберите назначение классификации.

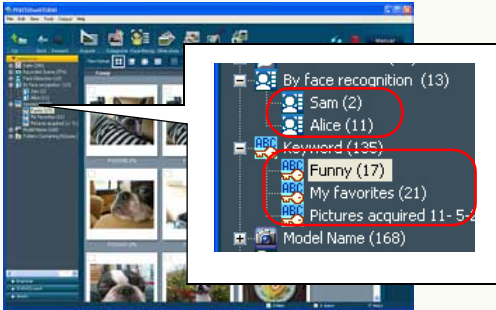
- Для создания нового назначения классификации введите имя, которое должно быть зарегистрировано.
- Если выбрать [Delete from category], снимки будут удалены из источника классификации (Сохраняется классификация других людей, изображенных на том же снимке.)

3 Щелкните по **B**.

Смена наименования категории

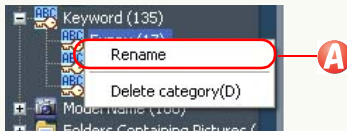
- ❖ Предусмотрена смена наименования категории только из [Keyword], [By face recognition]. (Тем не менее, невозможно изменение [My favorites].)

1 Выберите папку.



- Невозможен выбор нескольких папок.

2 Щелкните правой кнопкой мыши, чтобы выбрать **A**.



Название папки может быть теперь изменено.
Введите новое название и нажмите клавишу [Enter].

- Для ключевого слова можно задать до 64 однобайтовых символов, для личного имени до 32 однобайтовых символа.
- Следующие символы не могут быть использованы в названии папки:
`\ ? / " ; : , < > ! * ' ^ [] % _`
- При вводе названия существующей категории снимки из выбранной папки будут добавлены в существующую папку.
- Следующие названия папок не могут быть использованы при изменении названия папки:
 “Enter a keyword.”

Удаление папок классификации

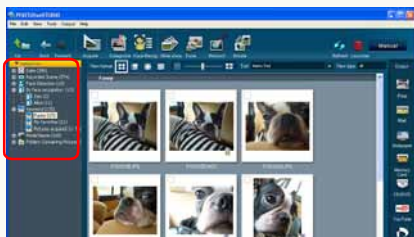
Вы можете удалить снимки из папок классификации и удалить одну целую папку в классификации. Вы также можете одновременно удалить все папки классификации.

- ❖ Снимок удален только из зарегистрированной базы данных классификации, а не с жесткого диска.

Удаление снимков из папок классификации

Можно удалять снимки из папок в каждой папке классификации.

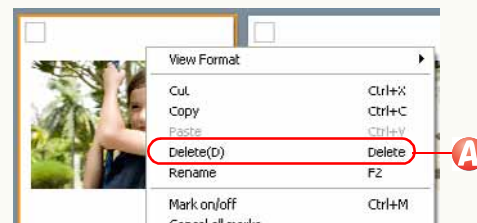
1 Выберите папку классификации.



2 Выберите снимки, подлежащие удалению.

- Вы можете выбрать несколько снимков, щелкая мышью по снимкам и удерживая клавишу [Ctrl] в нажатом состоянии.

3 Щелкните правой кнопкой мыши, чтобы выбрать **A**.



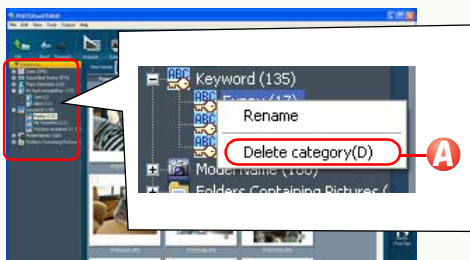
Появится подтверждающее сообщение об удалении информации о классификации. Щелкните [Yes] для того, чтобы удалить снимки из папки классификации.

- ❖ Если результат операции не отображен, обновите окно. (⇒26)
- ❖ Если в категории [Recorded Scene] одно изображение регистрируется в нескольких папках, то при удалении одного из изображений, будут удалены все регистрации этого изображения.
- ❖ Если оригинальный снимок удаляется, снимок в папке [Categorize] также удаляется.

Удаление папки в папке классификации

Вы можете удалить ненужные классификации.

1 Выберите папку классификации, подлежащую удалению.



- Нельзя выбрать все классификации или выбрать два или более элемента в классификации. Тем не менее, если классификации упорядочены иерархически, будут выбраны все папки нижней иерархии снизу выбранной папки. Например, в случае папки [Date], при выборе элемента “Месяц” будут выбраны все элементы “День” в подпапке, а при выборе элемента “Год” будут выбраны все элементы “Месяц” и “День” в подпапке.

2 Щелкните правой кнопкой мыши, чтобы выбрать **A**.

Появится подтверждающее сообщение об удалении папки классификации. Если вы щелкнете [Yes], выбранные элементы классификации будут удалены.

- ❖ Нельзя удалять папки [My favorites] в папке классификации [Keyword].

■ **Чтобы целиком удалить папку классификации**
Повторите процедуру удаления для каждого элемента. Если все элементы в папке классификации удаляются, папка классификации будет удалена из папки [Categorize].

Удаление всех папок классификации

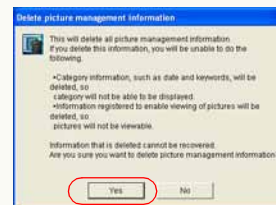
Вы можете удалить все классификации одновременно. Если Вы хотите удалить целую категорию классификации, если она неправильна, или же в случае переустановки PHOTOfunSTUDIO (когда информация о классификации снимка не была удалена при деинсталляции PHOTOfunSTUDIO), и т.д., удалите ее в соответствии со следующей процедурой:

- ❖ Информация о классификации и комментирующая информация (⇒99) удалены, однако, оригинальные снимки не могут быть удалены.
- ❖ Производите удаление папок классификации, когда PHOTOfunSTUDIO не запущен.

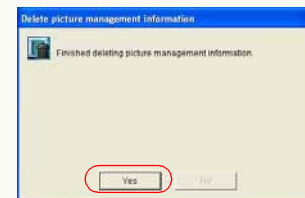
1 Выберите [start] → [All Programs] → [Panasonic] → [PHOTOfunSTUDIO] → [Delete picture management information].



2 Щелкните по [Yes].



3 Щелкните по [Yes].



Обработка снимков

Благодаря PHOTOfunSTUDIO обеспечивается обработка снимка.

- ❖ При обработке снимков мы рекомендуем заранее сохранить эти снимки на жестком диске.
- ▷ Процесс обработки ⇒52
- ▷ Чтобы изменить размер снимка ⇒54
Вы можете уменьшить размер снимков и уменьшить размер файла, изменив соотношение сжатия данных формата JPEG.
- ▷ Чтобы изменить формат снимка ⇒55
Вы можете преобразовать снимки в формат BMP (bitmap), формат TIFF или формат JPEG.
- ▷ Чтобы одновременно изменить имена нескольких файлов снимков ⇒56
Изменение имен файлов снимков может происходить автоматически в заданной последовательности.
- ▷ Чтобы добавить информацию о дате и названии на снимки ⇒58
Дата записи и информация о заголовке записываются на снимке.
- ▷ Чтобы изменить дату записи снимка ⇒59
Вы можете изменить дату записи снимков, которые имеют неправильную информацию о дате записи, потому что часы на цифровой камере не были установлены и т.д.
- ▷ Чтобы получить неподвижные изображения из движущихся изображений ⇒60
Предусмотрено деление движущегося изображения на кадры определенной продолжительности и сохранение изблюбленных файлов в виде неподвижных изображений (в формате JPEG Exif).
- ▷ Чтобы повернуть снимок ⇒61
- ❖ Если результат операции не отображен, обновите окно. (⇒26)

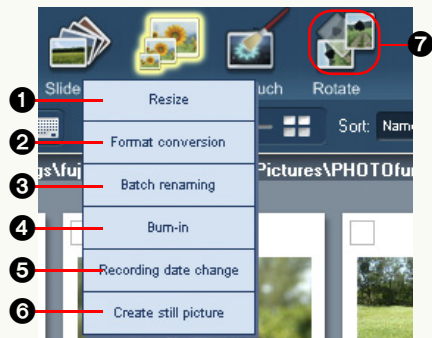
Процедура обработки

Вы можете обрабатывать снимки следующим образом:

1 Пометьте снимки, которые подлежат обработке. (⇒22)

- Если будут использоваться все снимки из выбранной папки, нет необходимости пометить их.
- За информацией о форматах файлов, которые могут быть обработаны, обращайтесь к странице, соответствующей типу обработки.

2 Выберите желаемый тип обработки.



- | | |
|--|---|
| 1 Изменение размера снимка | 5 Изменение даты записи снимка |
| 2 Изменение формата снимка | 6 Получение неподвижных изображений из движущихся изображений |
| 3 Одновременное изменение имен файлов | 7 Поворот |
| 4 Добавление информации о дате и названии к снимку | |

3 Выберите снимки и щелкните по [ОК].



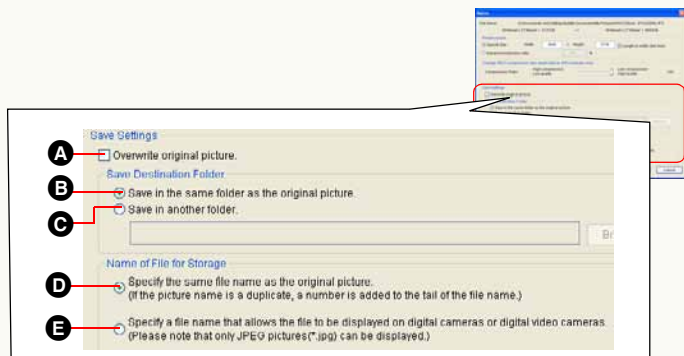
- A Помеченные снимки
- B Все снимки в папке

- Если выбрано Получение неподвижных изображений из движущихся изображений (6), за раз обрабатывается только одно движущееся изображение (в формате MOV). При наличии двух и более движущихся изображений, подлежащих обработке, появляется сообщение о подтверждении. Щелкните по [Yes] для обработки только первого движущегося изображения. Щелкните по [No], чтобы вернуться в предыдущее окно, не проводя обработки.

4 Установите детали обработки в окне установок.

- | | |
|--|---|
| 1 Изменение размера снимка ⇒54 | 5 Изменение даты записи снимка ⇒59 |
| 2 Изменение формата снимка ⇒55 | 6 Получение неподвижных изображений из движущихся изображений ⇒60 |
| 3 Одновременное изменение имен файлов ⇒56 | 7 Поворот ⇒61 |
| 4 Добавление информации о дате и названии к снимку ⇒58 | |

5 Укажите тип сохранения.



- В данном описании используется окно изменения размера снимка (1).

■ Обработка непосредственно первоначального снимка:

- A** Проставьте флажок в окне флажка.
 - Если Вам необходимо сохранить оригинальный снимок, снимите флажок выделения.
 - В случае изменения формата снимка (2) выберите [Delete the original file] в окне флажка в нижней части экрана.

■ Создание нового снимка без удаления первоначального:

Очистите окно флажка **A** и выберите следующие установки:

● Установка для сохранения папки назначения

- B** Созданный снимок сохраняется в той же папке, где расположен оригинальный снимок.
- C** Сохраняется в любой указанной Вами папке. Щелкните по [Browse], и появится окно выбора папок [Select Folder]. Выберите любую папку, которую Вы хотите указать как папку назначения, и щелкните по [OK].

● Установка для сохранения имени файла

- D** Снимку дается то же имя, что и имя оригинального снимка. Если файл с таким именем уже существует, будет добавлен номер в скобках. (Пример: [P1000123 (1)])
 - Если Вы выберете данный пункт для файлов снимков на карте памяти, данные файлы могут не быть воспроизведены на Вашей цифровой камере.
- E** Присваивается имя файла, который может быть воспроизведен на Вашей цифровой камере. (4 буквы + 4-значный номер. Пример: [IMGA0123])
 - Тем не менее, только файлы формата JPEG (с расширением .JPG) могут быть воспроизведены на цифровых камерах.

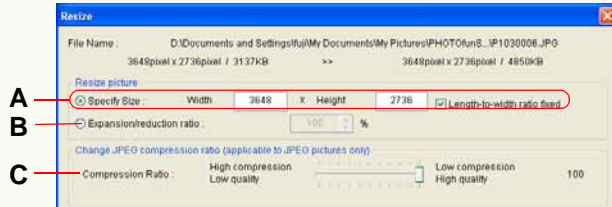
6 Щелкните по [OK].

- Если выбрано Получение неподвижных изображений из движущихся изображений (6), будут применены различные процедуры для сохранения. За более подробной информацией обратитесь к ⇒60.

Изменение размера снимка (Resize)

❖ Метод показа для окна установки и метод сохранения описаны в ⇒52

- ❖ Вы можете изменять размер снимков в формате BMP, JPEG и TIFF.
- ❖ Вы можете выбрать два снимка и более для одновременного изменения их размера. В таких случаях одна и та же установка применима для всех снимков.



[Resize picture]

- A.** Введите желаемый размер в поля [Width] (ширина) и [Height] (высота).
- Максимальные значения, которые можно указать в этих полях, зависят от размера памяти на ПК.
 - Поставьте флажок в окне [Length-to-width ratio fixed] (фиксированное соотношение длины и ширины) и установите либо значение [Width], либо [Height]; второе значение установится автоматически.

Если пропорция соотношения изменяется, снимок будет искажен. Мы рекомендуем не снимать флажок в окне [Length-to-width ratio fixed], если Вам это специально не нужно.

- B.** Установите желаемый размер снимка при помощи функции [Expansion/reduction ratio] (пропорция увеличения/уменьшения) с отношением к оригинальному размеру снимка.
- Возможный разброс данного соотношения может быть от 1% до 200%. Тем не менее, в зависимости от размера памяти на ПК, может оказаться невозможным установить максимальное значение.
 - Если значение в поле [Width] или в поле [Height] изменяется на 1 или меньше, то после изменения размера оно будет установлено на 1.

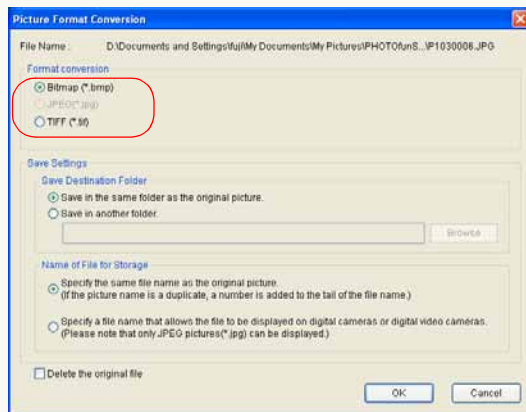
[Change JPEG compression ratio]

- C.** Если снимок, размер которого Вы хотите изменить, является снимком в формате JPEG, Вы можете установить коэффициент сжатия при помощи регулятора.
- Передвиньте регулятор вправо, чтобы получить более низкий коэффициент сжатия, или влево, чтобы получить более высокий коэффициент сжатия.
 - Чем выше коэффициент сжатия, тем меньше будет размер файла и тем хуже будет качество снимка.

Изменение формата снимка (Format conversion)

❖ Метод показа для окна установки и метод сохранения описаны в ⇒52

- ❖ Вы можете изменять формат снимков в формате BMP, JPEG и TIFF.
- ❖ Вы можете выбрать два снимка и более для одновременного изменения их формата. В таких случаях одна и та же установка применима для всех снимков.



[Format conversion]

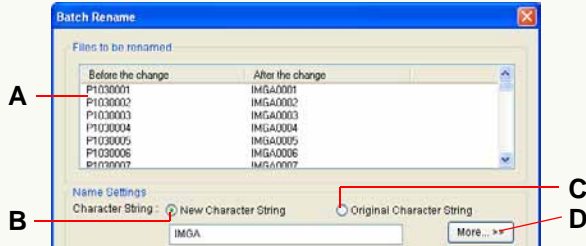
Устанавливает формат снимка, в который Вы хотели бы преобразовать текущий формат. Вы можете выбрать любой формат среди BMP (bitmap), JPEG или TIFF.

- Нельзя выбрать тот же формат, что и у оригинального снимка.
- Если выбраны два или более снимка, Вы можете выбрать один и тот же формат как и формат оригинального снимка, но преобразование будет осуществлено только для снимков с разным оригинальным и целевым форматом. Например, если форматы оригинальных снимков это BMP, JPEG и TIFF, и формат [JPEG] выбран в поле [Format conversion], снимки в формате BMP и TIFF будут преобразованы в формат JPEG, а для снимков в формате JPEG преобразование не будет осуществлено.

- ❖ Даже если снимки в формате JPEG преобразовываются в формат TIFF или BMP, качество снимков не улучшается.

Одновременное изменение имен нескольких файлов снимков (Batch renaming)

❖ Метод показа для окна установки и метод сохранения описаны в ⇒52



● Показ имени файлов

A. Предусмотрена проверка имен файлов до изменения и после него.

Перед изменением проверьте имя файла в [After the change], которое появится после внесенного изменения.

● Установки имени

[Character String]

B. Это имя файла с комбинацией введенных знаков и порядкового номера.

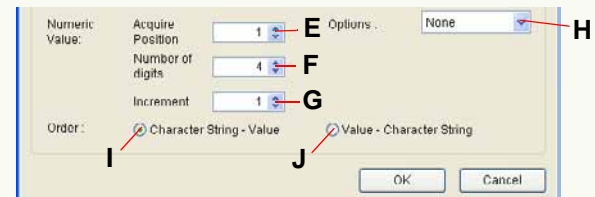
- Символьная цепочка может достигать 64 буквенно-цифровых (однобайтовых) символов.
- Изменение порядкового номера возможно в окне подробных установок.

C. Это имя файла с комбинацией оригинального имени файла и порядкового номера.

- Изменение порядкового номера возможно в окне подробных установок.

● Подробные установки имени

Окно детализированных установок отобразится, если щелкнуть по кнопке детализированных установок (D).



[Numeric Value]

Вы можете изменить установки порядкового номера.

E. Устанавливает начальный номер, с которого начнется последовательная нумерация. Возможный диапазон номеров может быть от 0 до 1.000.

F. Устанавливает количество цифр для последовательного номера. Возможный диапазон номеров может быть от 1 до 9.

G. Устанавливает шаг (приращение) последовательных номеров. Можно установить значение до 1.000.

H. Вы можете поставить скобки вокруг цифрового значения и установить символ между символьной цепочкой и цифровым значением.

[Order]

Устанавливает очередность символьной цепочки и цифрового значения.

I. Сначала идет символьная цепочка, затем цифровое значение.

J. Сначала идет цифровое значение, затем символьная цепочка.

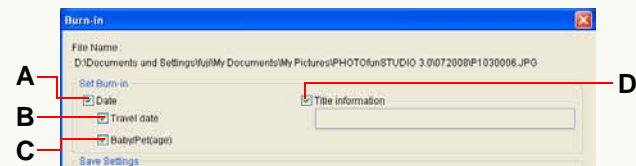
- ❖ Если файл с одинаковым именем и одинаковым последовательным номером уже существует, данный номер будет пропущен, и будет переименован следующий файл.
- ❖ При изменении имени файла снимка на карте памяти, в некоторых случаях снимок не сможет быть воспроизведен на цифровой камере.
Если Вы не можете воспроизвести снимок после изменения имени файла данного снимка, перенесите файл снимка на жесткий диск, а затем запишите его на карту памяти, следуя процедуре, описанной в разделе “Запись снимков на карту памяти” (⇒85). Файл будет записан, и его имя будет автоматически изменено на имя, подходящее для воспроизведения на цифровой камере.
Тем не менее необходимо обратить внимание на наличие свободного места на карте памяти, так как оригинальный файл остается на ней.

Добавление информации о дате и названии к снимку (Burn-in)

- ❖ Метод показа для окна установки и метод сохранения описаны в ⇒52



- ❖ Вы можете выбрать и ввести дату записи и информацию о названии одновременно в два снимка и более. В таких случаях одна и та же установка применима для всех снимков.
- ❖ При наличии снимков с отпечатками даты и информацией о названии из цифровой камеры, совместимой с функциями [ОТПЕЧ.ДАТЫ] и [ОТПЕЧ СИМВ], то во время вставки появляется сообщение “Те же данные будут вставлены поверх существующей информации о дате и названии”. Если щелкнуть по [Yes], вставка будет продолжаться. Если щелкнуть по [No], вставка остановится. (Если имеются изображения с информацией о дате и названии, вставленной не с помощью функций [ОТПЕЧ.ДАТЫ] и [ОТПЕЧ СИМВ], такое сообщение не появится, поэтому внимательно проверьте содержимое до выполнения вставки.)



- A.** Вставьте дату (только снимки с информацией о дате записи в формате JPEG или TIFF Exif)

- B.** Введите количество дней поездки (××ый день путешествия). (Только снимки, записанные с помощью функции [ДАТА ПОЕЗДКИ] на цифровой камере.)
- C.** Введите возраст в месяцах/годах. (Только снимки, записанные с помощью функции [ВОЗРАСТ] на цифровой камере в режиме [РЕБЕНОК] и режиме [ДОМ.ЖИВОТНОЕ].)
- D.** Введите информацию о заголовке. (Только для тех снимков, в которых название (заголовок), наименование или место путешествия установлены цифровой камерой, с использованием функции [РЕД ЗАГОЛ], режима [РЕБЕНОК], режима [ДОМ.ЖИВОТНОЕ], функции [ДАТА ПОЕЗДКИ].)

- Информация о дате и названии будет вставляться в нижнем правом углу снимка. Будут отображены максимум три строки в таком порядке: **A**, **B/C** и **D** сверху.

- ❖ Цвет и размер знаков, используемых для вставленной информации о дате и названии, не может меняться.
- ❖ Когда вставляется информация о дате и названии, изображение будет сжато повторно, и его качество может ухудшиться.
- ❖ Дата может быть неправильно добавлена и напечатана на снимке, если она не была выставлена на цифровой камере в момент съемки или если съемка проводилась цифровой камерой от другого изготовителя, а не Panasonic.

Изменение даты записи (Recording date change)

- ❖ Метод показа для окна установки и метод сохранения описаны в ⇒52
- ❖ Вы можете изменить дату записи только в снимках формата JPEG и TIFF, имеющих информацию Exif (содержащую информацию о дате записи).
- ❖ Вы можете выбрать несколько снимков и одновременно изменить дату.



● Показ целевого снимка

- A. Показывает имя файла целевого снимка.
- Переход между несколькими выбранными снимками возможен с помощью [▼], [←] и [→].
- B. Показывается дата, установленная как дата записи.

● Установка новой даты и времени

- C. Устанавливает месяц, день, год, час, минуту и секунду.
- Вы можете правильно установить дату в интервале с 1971 по 2037 год.

D. Если Вы щелкаете по этой кнопке, открывается диалоговое окно календаря, и Вы можете выбрать дату в этом диалоговом окне.

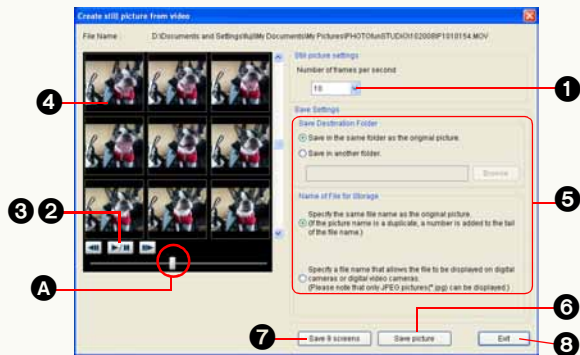
E. Ко всем выбранным снимкам будут применены одинаковые установки.

- ❖ В снимках, записанных в режиме [РЕБЕНОК], режиме [ДОМ.ЖИВОТНОЕ] или посредством функции [ДАТА ПОЕЗДКИ] цифровой камерой, поддерживающей эти функции, возраст в месяцах/годах или количество дней поездки не изменятся даже при смене даты записи.

Получение неподвижных изображений из движущихся изображений (Create still pictures from video)

❖ Метод показа для окна установки и метод сохранения описаны в ⇒52

- ❖ Только движущиеся изображения, где файлы записаны в MOV формате с LUMIX, могут обеспечить неподвижные изображения.
- ❖ Одновременная обработка двух движущихся изображений и более невозможна.
- ❖ Неподвижные изображения будут сохранены в формате JPEG Exif.



- 1** Задайте число фреймов в секунду.
 - Если задано, например, значение [15], движущиеся изображения будут разделены на неподвижные изображения через каждые 1/15 (одну пятнадцатую) секунды.
 - Вы не можете выбрать число фреймов, которое превышает число фреймов (fps) в файлах движущегося изображения.
- 2** Щелкните по кнопке [▶||], чтобы воспроизвести движущееся изображение. Движущееся изображение будет воспроизведено в центре фреймов, которые разделены на девять секций.
- 3** Щелкните по кнопке [▶||] в избранном Вами месте, чтобы остановить воспроизводимое движущееся изображение.

Движущиеся изображения останавливаются, и предыдущий и следующий фреймы отображаются как неподвижные изображения.

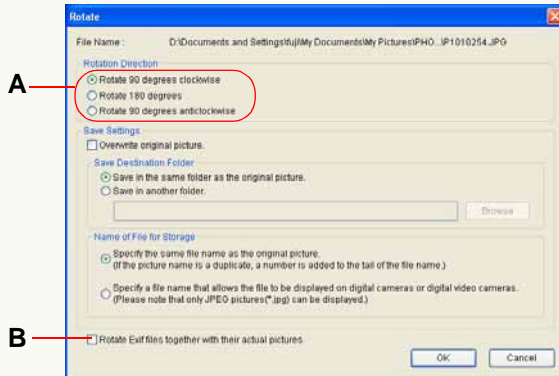
- Вы можете переместить отображаемую позицию путем перемещения регулятора воспроизведения движущегося изображения (A) по горизонтали, во время остановки или воспроизведения движущегося изображения.
- Чтобы переместить кадры по одному вперед или назад, щелкните по кнопке [◀] или по кнопке [▶] во время остановки.

- 4** Щелкните по фрейму, который вы хотите сохранить как неподвижное изображение.
 - Дважды щелкните по фрейму для увеличения отображаемого неподвижного изображения, так чтобы детализированное содержимое могло быть подтверждено.
 - 5** Укажите тип сохранения. (⇒53)
 - 6** (Чтобы сохранить отдельный кадр) Щелкните по [Save picture].
Выбранный фрейм будет сохранен как неподвижное изображение.
 - 7** (Чтобы сохранить 9 кадров все вместе в виде единого неподвижного изображения) Щелкните по [Save 9 screens].
Отображаемые 9 кадров будут сохранены в виде единого неподвижного изображения.
 - 8** Щелкните по [Exit].
Экран [Create still picture from video] будет закрыт и возвращен в первоначальное состояние.
 - Создание неподвижных изображений возможно в любое время, пока они не закончатся.
- ❖ Некоторые созданные снимки могут получиться размытыми, особенно если для движущихся изображениях характерны быстрые действия. Это считается нормальным и не является неисправностью.

Поворот снимков (Rotate)

❖ Метод показа для окна установки и метод сохранения описаны в ⇒52

- ❖ Вы можете поворачивать снимки в формате BMP, JPEG и TIFF.
- ❖ Вы можете выбрать два снимка и более для одновременного их поворота.
В таких случаях одна и та же установка применима для всех снимков.
- ❖ При одновременном повороте большого количества снимков окончание данного процесса может занять некоторое время.



• Если окно установки не отображается, выберите [Tools] → [Settings] и выберите [Show setting panel before rotating.] в ярлыке [Rotate]. (⇒103)

A. Выберите направление и угол поворота снимка.
Вы можете выбрать опции [Rotate 90 degrees

clockwise], [Rotate 180 degrees] или [Rotate 90 degrees anticlockwise].

B. Если выбрана данная опция, не только сам снимок на экране поворачивается и информация Exif перезаписывается, но и оригинальный снимок поворачивается.

- Тем не менее, при повороте оригинального снимка, последний снова сжимается, и качество снимка может ухудшиться.

❖ Возможен также предварительный поворот снимков с заданными установками без отображения панели с настройками. Выберите [Tools] → [Settings], выберите [Hide setting panel] в ярлыке [Rotate] и задайте подробности. (⇒103)

■ Поворот снимков, используя контекстное меню

❖ При помощи контекстного меню Вы можете поворачивать только снимки в формате JPEG и TIFF, имеющие информацию Exif.

1) Выберите снимки для поворота в окне просмотра снимков.

2) Щелкните правой кнопкой мыши для того, чтобы открыть контекстное меню, и выберите [Clockwise 90-degree rotation] или [Anticlockwise 90-degree rotation].

- Оригинальный снимок непосредственно поворачивается с изменением информации Exif.

Ретушь

PHOTOfunSTUDIO снабжен функцией ретуши, что позволяет корректировать изображения и добавлять эффекты.

Используя функцию ретуши, вы можете регулировать яркость и цветовой тон изображений, а также добавлять такие эффекты как размывание и резкость.

- ▷ Пуск и выход из функции ретуши ⇒63
 - ▷ Конфигурация экрана функции ретуши ⇒64
 - ▷ Для коррекции изображения или добавления эффектов ⇒66
 - ▷ Сохранить ретушированные изображения ⇒69
-
- ❖ Пожалуйста, примите во внимание: если корректирования касаются цвета снимка, контрастности, яркости или тона, внешний вид отпечатанных снимков может несколько отличаться от того, что вы видите на мониторе вашего ПК. Это обусловлено индивидуальными настройками монитора вашего ПК и видеокарты. Это является нормальным и не означает неполадки.
 - ❖ После всех корректировок и модификаций в снимке мы рекомендуем сохранить измененный снимок под другим именем. Таким образом, в будущем вы сможете обратиться к оригинальному снимку.
 - ❖ При выполнении любых модификаций в снимке имейте ввиду, что внесение изменений с сохранением хорошего качества ограничено. Например, вам не удастся сделать светлым очень темный снимок, сохранив при этом хорошее качество.

Пуск и выход из функции ретуши


Пуск

- 1 Выберите изображение для ретуши из окна просмотра снимков.
- 2 Щелкните по [] на панели инструментов. Запускается функция ретуши и выбранное изображение будет отображаться в окне изображения.
 - При выборе нескольких снимков отобразится подтверждающее сообщение. Выберите [Yes], чтобы запустить функцию ретуширования на верхнем снимке. Выберите [No], чтобы отменить функцию ретуширования и вернуться к первоначальному окну.
 - Благодаря функции ретуши вы можете редактировать и обрабатывать только файлы в форматах JPEG, BMP или TIFF - форматов изображения, поддерживаемых PHOTOfunSTUDIO.

Выход

- 1 Выберите [File] → [Exit] на панели меню для функции ретуши.



- Для выхода щелкните по [] вверху справа на экране ретуширования.
- Или щелкните по кнопке [Return to original screen] слева от экрана ретуширования.

Конфигурация экрана для функции ретуши



1 Окно изображения

Отображает ретушируемые изображения. Когда изображения ретушируются, результаты операции будут отображаться каждый раз.

2 Панель меню (⇔70)

Коллективно отображает имеющиеся операции функции ретуши по типу.

3 Панель инструментов

Коллективно отображает кнопки для часто используемых функций.

100% : Коэффициент усиления

Отображает текущий коэффициент увеличения окна изображения.

1:1 [Actual Size]

Если щелкнуть по этой кнопке, изображение отображается в текущем размере.

[Zoom]

Если щелкнуть по кнопке, она становится оранжевой, и курсор мыши отображается в виде увеличительного стекла (Увеличенный/Уменьшенный режим). Щелкните один раз левой кнопкой мыши в этом состоянии для увеличения изображения на один шаг. Щелкните один раз правой кнопкой мыши для уменьшения изображения на один шаг. Чтобы вернуться в нормальный режим из увеличенного/уменьшенного режима, щелкните снова по кнопке.

[Undo]

Отменяет последнюю операцию и возвращает экран в состояние, в котором он пребывал до выполнения операции.

[Redo]

Снова выполняет отмененную операцию.

[Undo All]

Отменяет все исполняемые операции по ретуши и возвращает в исходное состояние.

[Rotate Left]

Если щелкнуть по этой кнопке, отображаемый снимок вращается на 90 градусов влево.

[Rotate Right]

Если щелкнуть по этой кнопке, отображаемый снимок вращается на 90 градусов вправо.

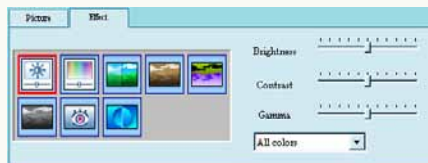
4 Панель редактирования

[Picture]

Файлы изображения в выбранной папке, когда запуск функции ретуши будет отображаться в виде миниатюр.

Тем не менее, файлы, которые не могут отображаться в виде миниатюр, будут отображаться со значком [X]. Файлы, удаляемые любой программой, отличной от PHOTOfunSTUDIO, после запуска функции ретуши могут отображаться с отметкой [X].

[Effect] (⇒66)



С помощью этих кнопок можно изменить яркость, контрастность, насыщенность цвета, фазы сигнала цветности, резкость и другие характеристики снимка, а также выполнить автоматическую коррекцию.

5 Кнопка [Return to original screen]

Щелкните по этой кнопке, чтобы выйти из функции ретуширования и вернуться к первоначальному окну.

Коррекция изображения или добавление эффектов

- 1 Дважды клацните мышью по снимку, который будет ретушироваться на панели [Picture].
 - Эта операция не требуется, если изображение для ретуши уже отображалось в окне изображения.
- 2 Выберите пункты для коррекции и добавьте эффекты на панели [Effect], после чего задайте детали.

[Brightness & Contrast]

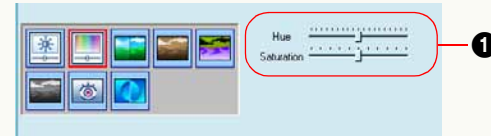
Клацните по этой кнопке, чтобы показать регулятор воспроизведения (1) для настройки яркости, контрастности и коэффициента контрастности.



Настройте их путем перемещения регулятора и проверьте эффекты в окне изображения. Щелкнув по 2. Вы можете выбрать цвета для коррекции среди [Red], [Green], [Blue] и [All colors].

[Hue & Saturation]

Клацните по этой кнопке, чтобы показать регулятор воспроизведения (1) для настройки тона и насыщенности цвета.



Настройте их путем перемещения регулятора и проверки эффектов в окне изображения.

[Sharpness]

Щелкните по этой кнопке, чтобы отобразить ползунковый регулятор (1) для увеличения или уменьшения резкости снимков.



Настройте их путем перемещения регулятора и проверки эффектов в окне изображения.

[Sepia]

Щелкните по этой кнопке, чтобы конвертировать цвета изображения в сепию.



[Negative]

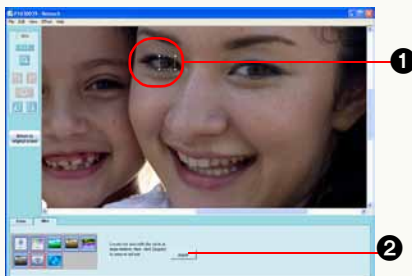
Щелкните по этой кнопке, чтобы поменять местами негатив и позитив изображения.

**[Grey Scale]**

Щелкните по этой кнопке, чтобы конвертировать изображения в оттенки серого (монохромные изображения).

**[Red Eye Remove]**

Щелкните по этой кнопке для отображения фрейма (1), который позволяет установить диапазон устранения “эффекта красных глаз”. Задайте фрейм в зоне “эффекта красных глаз” и щелкните [Apply] (2) для уменьшения “эффекта красных глаз”.



- Эффекты устранения “эффекта красных глаз” могут изменяться в зависимости от изображения.

[Auto Enhancement]

Щелкните по этой кнопке для автоматической коррекции яркости и контрастности.



- Эта функция работает, когда объект снимается при заднем освещении и является слишком темным. Тем не менее, с некоторыми снимками ожидаемые эффекты недостижимы.
- Когда снимок напечатан с включением функции коррекции качества изображения, не выполняйте автокоррекцию с функцией ретуши. Изображение может быть чрезмерно откорректировано.

■ Отменить эффекты ретуширования

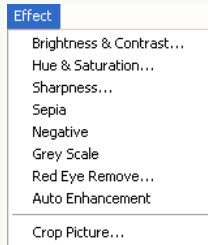
Щелкните по [↶] на панели инструментов или выберите [Edit] → [Undo] в меню, чтобы отменить предыдущую операцию и вернуть снимок в состояние, предшествующее ретушированию.

Данная функция позволяет отменить предыдущие операции до 20 раз.

Чтобы вернуться к выполнению отмененной операции, щелкните по [↷] на панели инструментов или выберите [Edit] → [Redo] в меню.

Щелкните по [↺] на панели инструментов или выберите [Edit] → [Undo All] в меню, чтобы отменить все операции ретуши. Восстанавливается первоначальный вид снимка.

■ **Чтобы выполнить ретуширование с помощью меню**
Вместо панели редактирования, вы можете корректировать или добавлять эффекты к изображениям из [Effect] в панели меню.



Для настройки [Brightness & Contrast], [Hue & Saturation] и [Sharpness] будут открываться соответствующие окна для детализированных установок.



Методы установки те же, что и в панели редактирования. Каждый раз при смене настроек результаты отображаются в окне изображения и в установленных значениях на панели редактирования. Всякий раз, когда изменяются установки, результаты будут отображаться в окне изображения и в заданных значениях на панели редактирования. Для сохранения содержимого и закрытия детализированного экрана настроек щелкните [OK].

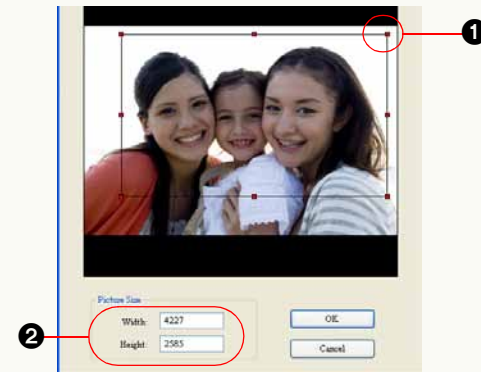
Щелкните [Cancel], чтобы отменить установку и закрыть детализированный экран настроек. Изображения в окне изображения и установки на панели редактирования будут также возвращены в исходное состояние до того, как был открыт экран детализированной установки.

■ Чтобы извлечь часть изображения

Также можно извлечь только необходимую часть изображения.

1) Выберите [Effect] → [Crop Picture] в меню.
Отобразится панель [Crop Picture].

2) Выделите необходимую часть путем перетаскивания точки привязки (1) и щелкните [OK].



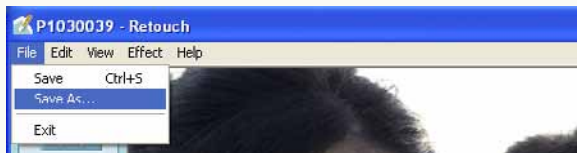
Выделенная часть будет извлечена.

- Вы можете также задать размер части, подлежащей извлечению, введя цифровое значение в 2.
- ❖ Качество печати извлеченной части (фрагмента) может слегка ухудшиться по сравнению к оригиналом. Чаще всего это происходит при печати фрагмента в увеличенном размере. Это считается нормальным и не является неисправностью.

Сохранение ретушированных изображений

Для сохранения под новым именем

1 Выберите [File] → [Save As] из меню.



2 Задайте местоположение для сохранения снимка, название файла и тип файла, и затем щелкните [Save].



- Могут сохраняться файлы только в форматах BMP, JPEG и TIFF.
- Если исходные изображения записаны в формате JPEG, то для сохранения в формате JPEG информация о записи для исходного изображения может быть сохранена путем проверки **1**.

Чтобы переписать

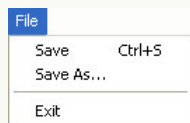
1 Выберите [File] → [Save] из меню.



Для тех снимков, которые вы не сохранили, появится окно [Save As]. Чтобы перезаписать оригинальный снимок, сохраните снимок под тем же именем, что и у оригинала. После второго раза снимки перезапишутся просто путем выбора [Save].

Меню функции ретуши

■ Меню [File]



[Save]

Переписывает редактируемый файл.

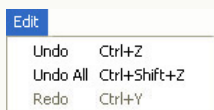
[Save As]

Переименовывает и сохраняет редактируемый файл.

[Exit]

Выход из функции ретуши.

■ Меню [Edit]



[Undo]

Отменяет предыдущую операцию.

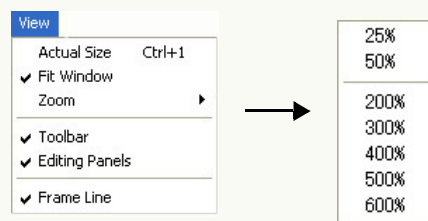
[Undo All]

Отменяет все исполняемые операции по ретуши и возвращает в исходное состояние.

[Redo]

Восстанавливает отмененную операцию.

■ Меню [View]



[Actual Size]

Отмените зум на окне снимка, чтобы переключиться на показ в действительном размере (100%).

[Fit Window]

Настройте изображение под размер окна снимка. (Формат изображения не изменяется.)

[Zoom]

Вы можете выбрать увеличение от 25% до 600%.

[Toolbar]

Если отметить галочкой это меню, на экране отобразится меню инструментов.

[Editing Panels]

Если отметить галочкой это меню, на экране отобразится панель редактирования.

[Frame Line]

Если вы отметите флажком это меню, линия фрейма отображается в окне редактирования.

■ Меню [Effect]



[Brightness & Contrast] (⇒66)

[Hue & Saturation] (⇒66)

[Sharpness] (⇒66)

[Sepia] (⇒66)

[Negative] (⇒67)

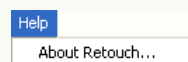
[Grey Scale] (⇒67)

[Red Eye Remove] (⇒67)

[Auto Enhancement] (⇒67)

[Crop Picture] (⇒68)

■ Меню [Help]



[About Retouch]

Отображает информацию о версии функции ретуши.

Вывод снимков

Предусмотрен вывод перенесенных снимков в разные форматы, например, печати, прикрепления к электронным письмам, записи на носители и пр.

- ▷ Процедура вывода ⇒73
- ▷ Чтобы распечатать снимки ⇒74
Возможна не только печать снимков по одному, но и сама печать может выполняться посредством разных методов, например “Печать нескольких снимков”, “Index printing of thumbnails”, печать в соответствии с [ПРОСТОЙ РЕЖ.] цифровой камеры и пр.
- ▷ Чтобы прикрепить снимки к электронным письмам ⇒80
Вы можете с легкостью обработать снимки, чтобы прикрепить их к электронным письмам.
- ▷ Чтобы создать обои для рабочего стола из снимков ⇒83
Вы также можете создать обои для рабочего стола из перенесенных снимков.
- ▷ Чтобы выполнить настройки печати (настройки DPOF) ⇒84
Можно задать параметры печати для снимков с карты памяти.
- ▷ Чтобы записать снимки на карту памяти ⇒85
- ▷ Чтобы записать снимки на CD или DVD ⇒87
- ▷ Чтобы загрузить движущиеся изображения на YouTube ⇒89
Снимок можно загрузить на “YouTube”, сайт обмена видео через интернет.

Процедура вывода

Вы можете выводить снимки следующим образом:

1 Пометьте снимки, которые будут выводиться. (⇒22)

- Если будут выводиться все снимки из выбранной папки, нет необходимости пометить их.
- За информацией о форматах файлов, которые могут быть выведены, обращайтесь к странице, соответствующей типу вывода.

2 Выберите желаемое назначение вывода в окне вывода.



1 Печать



2 Присоединение к электронному письму



3 Установка в качестве обоев рабочего стола



4 Запись на карту памяти



5 Запись на CD/DVD



6 YouTube



7 Установка печати

- Если вы перетаскиваете выбранные снимки в кнопку назначения вывода, перейдите к шагу 4.
- Вы также можете выбрать любое назначение вывода из контекстного меню, открывающееся при щелчке правой кнопкой мыши по снимку.

3 Выберите цель и щелкните по [OK].



A Помеченные снимки

B Все снимки в папке

- При выборе установки печати (7) в качестве пункта назначения вывода:




- C Считывает снимки, уже попавшие под настройки печати на карте памяти.

4 Установите и осуществите вывод.

- | | |
|---|------------------------|
| 1 Печать ⇒74 | 5 Запись на CD/DVD ⇒87 |
| 2 Присоединение к электронному письму ⇒80 | 6 YouTube ⇒89 |
| 3 Установка в качестве обоев рабочего стола ⇒83 | 7 Настройки печати ⇒84 |
| 4 Запись на карту памяти ⇒85 | |

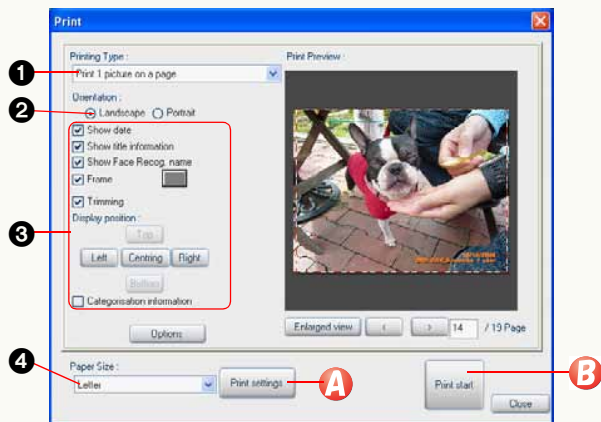
Печать снимка

❖ Данная функция не может быть использована, если установки печати в Windows не завершены.

1 Выберите [] в качестве назначения вывода. (⇨73)

- Можно распечатывать снимки в формате JPEG, BMP, TIFF и MOV.
- Можно одновременно распечатать до 1.000 снимков.

2 Установка метода печати.



1 Выберите желаемый тип печати.

- Снимки располагаются для подгонки к размеру листа после автоматического увеличения или уменьшения (кроме опции [Simple Print]) и поворота.

2 Выберите направление бумаги (Портрет/Пейзаж).

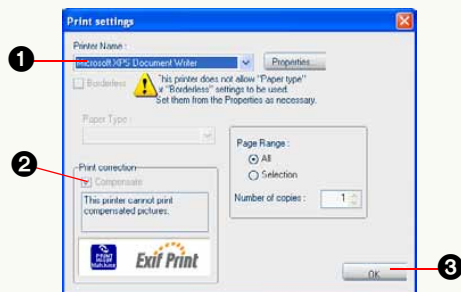
3 Установите схему расположения.

- Содержание установок меняется в зависимости от типа печати. (⇨77)
- Будет распечатано то, что Вы видите внутри красной пунктирной линии.
- При наличии снимков, напечатанных с информацией о дате и названии с цифровой камеры, которая совместима с функциями [ОТПЕЧ.ДАТЫ] и [ОТПЕЧ.СИМВ] появляется сообщение “Те же данные будут отпечатаны поверх существующих даты и информации о названии”, когда проверяется [Show date] или [Show title information] . Если щелкнуть по [Yes], будут отпечатаны дата съемки, информация о заголовке, имя распознанного лица и т.д. (подтвердите напечатанное содержимое [Print Preview].) Если щелкнуть по [No], эти окошки метки очищаются, и будут отпечатаны дата съемки, информация о заголовке или имя распознанного лица. (При наличии снимков с датой и информацией о названии, вставленных не с помощью функций [ОТПЕЧ.ДАТЫ] и [ОТПЕЧ.СИМВ], сообщение не появится, поэтому до печати внимательно проверьте содержимое посредством [Print Preview].)

4 Выберите формат листа.

3 Щелкните по А.

4 Установите принтер.



1 Выберите принтер.

2 Выберите, когда при компенсации используется информация PRINT Image Matching^{*1} или информация Exif Print^{*1}.

- Нельзя компенсировать снимки в миниатюре.
- Если Вы выберете принтер или бумагу, несовместимые с печатью PRINT Image Matching или Exif Print, выбор будет снят.

^{*1}: Обратитесь к разделу “Глоссарий” (⇒114).

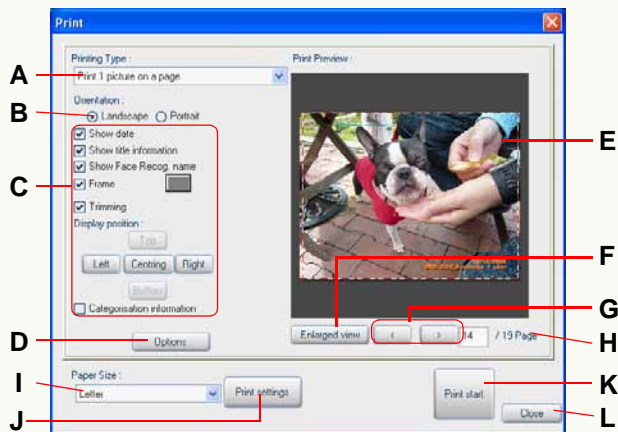
3 Щелкните по [OK].

5 Щелкните по В.

- Для прерывания печати посередине, щелкните по [Cancel].

- ❖ Что касается видеозаписей, на печать выводится их первая сцена. Вы не можете выбирать для печати другие сцены из середины.
- ❖ Если Вы заранее продольно поворачиваете снимки, записанные с портретной ориентацией, Вы можете распечатать дату и т.д. в определенном положении.

■ Детали окна распечатки



● Настройки метода печати

A. Выберите тип печати.

Тип печати	Описание
Print 1 picture on a page	Распечатывает один снимок на одном листе.
Print 2 pictures on a page	Распечатывает 2 снимка на одном листе.
Print 4 pictures on a page	Распечатывает 4 снимка на одном листе.
Print 8 pictures on a page	Распечатывает 8 снимков на одном листе.
Index printing (large thumbnail)	Распечатывает около 20 миниатюр на одном листе.
Index printing (medium thumbnail)	Распечатывает около 40 миниатюр на одном листе.

Тип печати	Описание
Index printing (small thumbnail)	Распечатывает около 80 миниатюр на одном листе.
Index printing (Adjust to paper)	Распечатывает около 160 миниатюр, подогнанных к размеру листа, на одном листе.
Print file information	Распечатывает миниатюры и информацию о файле как индексную печать.
Print camera information	Распечатывает миниатюры и информацию о камере как индексную печать.
Simple Print*1	Распечатывает снимки записанные, используя режим "ПРОСТОЙ РЕЖ." цифровой камеры, в размере, подходящем для данных снимков.

*1: В [Simple Print] снимки располагаются на листе бумаги в соответствии с режимом снимка, указанным во время записи. Размер распечатанного снимка указан в нижеприведенной таблице.

Режим	Размер снимка
4"×6"/10×15cm	Размер L (89 × 127 мм)
E-MAIL	Размер A7 (70 × 93 мм)
ENLARGE	Размер, подогнанный к размеру бумаги.

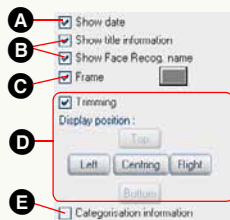
Снимки, записанные в различных режимах, не распечатываются на одном и том же листе бумаги.

При печати снимков, записанных в режиме, отличном от режима "ПРОСТОЙ РЕЖ.", данные снимки распечатываются в размере, подогнанном к размеру бумаги.

B. Выберите направление бумаги.

С. Задайте компоновку.

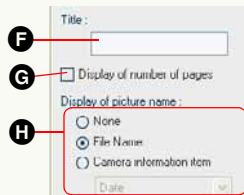
● [Print 1 picture on a page]



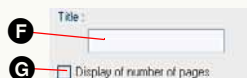
● [Print 2 pictures on a page], [Print 4 pictures on a page], [Print 8 pictures on a page]



● [Index printing]



● [Print file information], [Print camera information]

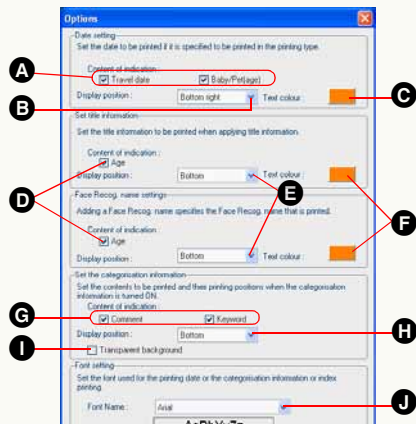


● [Simple Print]




- A** Если Вы поставите флажок в этом окне, дата записи будет показана на снимке.
- Если снимок не содержит информации о дате записи, будет показана дата последнего обновления.
 - Дата устанавливается в соответствии с Региональными установками в Панели Управления в Windows.
 - Дата может не быть правильно вставлена и напечатана на снимках, для которых дата не была установлена на цифровой камере, или на снимках, которые были записаны на цифровых камерах не производства Panasonic.
 - Также напечатаются возраст в месяцах/годах и дата поездки, если снимок выполнен цифровой камерой, поддерживающей режим [РЕБЕНОК], режим [ДОМ.ЖИВОТНОЕ], функции [ДАТА ПОЕЗДКИ] и другие доступные функции. (Настройки могут меняться. (→78))
- B** Если пометить это окошко, информация о заголовке и имя распознанного лица будут отпечатаны на снимке.
- C** Если Вы поставите флажок в этом окне, вокруг снимка будет добавлена рамка.
- Если щелкнуть по [■], открывается панель выбора цвета, в которой можно задать цвет рамки.
- D** Если Вы поставите флажок в этом окне, снимок будет распечатан без изменения размера.
- Если снимок выходит за границы бумаги, Вы можете отрегулировать его положение, щелкнув по рабочим кнопкам ([Top]/[Bottom]/[Left]/[Right]).
 - Если Вы щелкнете по опции [Centering], снимок будет отрегулирован таким образом, что центр снимка совпадет с центром бумаги.
 - Если Вы регулируете снимок для печати на полный размер бумаги, снимок может быть обрезан из-за ошибок в подаче бумаги, в процессе увеличения или уменьшения размера снимка, и т.д. Если Вы обрезаете снимок, оставьте немного свободного места по краям бумаги.
 - Если Вы поставите флажок в этом окне, снимок будет распечатан полностью.
- E** Если Вы поставите флажок в этом окне, информация о классификации (комментарии, ключевое слово) будет показана в нижней части листа бумаги.
- Данная операция будет эффективна только, если вся эта информация записана в файле снимка.
 - Положение строки комментария на экране предпросмотра может отличаться от положения строки на реальном отпечатке.
- F** Введите буквы и они появятся в верхней части листа.
- G** Если Вы поставите флажок в этом окне, номер листа будет показан в нижней части листа бумаги.
- H** Определите содержимое, показываемое под каждой миниатюрой.

D. Более подробные настройки для разметки можно задать после открытия окна [Options].



[Date setting]

При добавлении даты записи к снимку Вы можете установить следующие пункты:


- A Вы можете показать/скрыть от показа информацию, отличную от даты записи ([Travel date] <X X тый день путешествия> и [Baby/Pet] <возраст в месяцах/годах>).
- B Установите положение показа.
- C Если щелкнуть по [], открывается панель выбора цвета, в которой можно задать цвет букв.

[Set title information]/[Face Recog. name settings]

Чтобы отпечатать информацию о заголовке или имя распознанного лица, задайте следующие пункты.

- D Вы можете показать/скрыть возраст.
- E Вы можете выбрать как [Top], так и [Bottom] положения дисплея.

- Печать обычно выполняется с левой стороны снимка.
- Если место для отпечатки даты является тем же, что и для отпечатки информации о заголовке или имени распознанного лица (вверху слева или внизу слева), информация о заголовке или имя распознанного лица будут отпечатаны на правой стороне снимка.

- F Если щелкнуть по [], открывается панель выбора цвета, в которой можно задать цвет символов.

[Set the categorisation information]

При добавлении информации о классификации к снимку Вы можете установить следующие пункты:

- G Вы можете выбрать элементы классификации для показа.
- H Установите положение показа.
- I Вы также можете сделать прозрачным или матовым фон.

[Font setting]

- J Можно установить тип символов (шрифт), используемый для отпечатки даты, информации о заголовке, имени распознанного лица и информации о классификации.

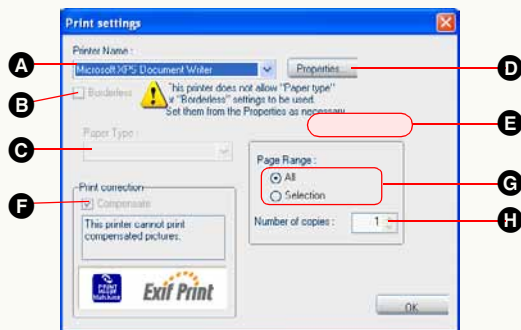
• Проверка снимка для распечатки

- E. Снимок, подлежащий распечатке, будет выведен на страницу. (Предпросмотр печати)
- F. Показываемая страница представляется в увеличенном виде.
- G. Переход между страницами.
- H. Будут показаны номер отображаемой страницы и общее число страниц.
 - При вводе номера страницы и нажатии кнопки [Enter] отобразится введенная страница.

• Настройки принтера

- I. Выберите формат листа.

J. Установите для принтера.



- A** Отобразится выбранный принтер.
- B** Если отметить это окно флажка, задается печать без рамки (то есть, распечатка проводится, не отступая от краев бумаги).^{*2}
 - Нельзя поставить флажок в этом окне, если Ваш принтер не совместим с опцией безграничной печати.
- C** Выберите тип бумаги.^{*2}
- D** Если Вы щелкаете мышью по этой кнопке, появляется окно свойств принтера. Здесь Вы можете отрегулировать расширенные установки принтера.
 - Настройки, указанные в окне Свойств, отображаются в пунктах от **A** до **F**.
- E** Установите качество снимка.
 - Данная опция может быть выбрана только, если Вы выбираете тип бумаги, допускающий установку качества снимка.
- F** Выберите во время компенсации, проводимой с использованием информации PRINT Image Matching

(Согласования изображений печати) или информации Exif Print.

- При выборе несовместимых принтера или бумаги галочка отключается.
- G** Установите диапазон печати.
 - [All]
Будут напечатаны все страницы.
 - [Selection]
Будет напечатана только отображаемая страница.
- H** Устанавливает количество отпечатков для каждой страницы.

^{*2}:Эту опцию можно выбрать, когда Вы используете принтер, совместимый с EPSON EasyPrintModule. Если ваш принтер несовместим с этой функцией, установите с **D**. (EPSON EasyPrintModule относится к программе, поставляемой EPSON, которая позволяет Вам легко конфигурировать установки печати для вашего принтера из различных частей прикладного программного обеспечения. Если Вы используете принтер производства компании EPSON, установите модуль, поставляемый с Вашим принтером.)


● Выполнение и завершение

- K.** Будет выполнена распечатка.
- L.** Заданное содержание будет отменено, и окно печати будет закрыто.

Прикрепление снимков к электронным письмам

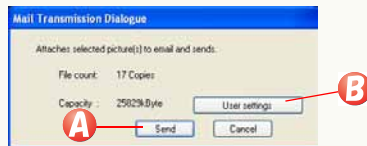
Вы можете прикрепить перенесенные снимки к электронным письмам. Снимок можно прикрепить к электронному письму, после автоматического придания ему оптимального размера для электронного сообщения или после преобразования с помощью конкретного метода.

❖ При использовании программ электронной почты, отличных от Windows® Mail, Microsoft® Outlook® и Microsoft® Outlook Express, данная функция может не работать правильно.

1 Выберите  в качестве назначения вывода. (⇒73)

- К электронным письмам могут быть прикреплены снимки в форматах BMP, JPEG, TIFF и MOV.
- Можно одновременно прикрепить до 20 снимков.

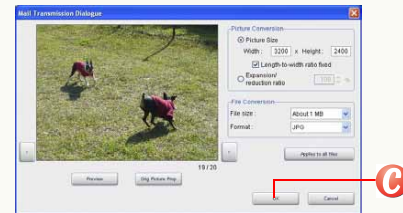
2 Если вы хотите прикрепить снимок в том виде, в каком он есть, отметьте галочкой содержание снимка для ковертирования и щелкните по **A**. Если Вы хотите изменить параметры конвертирования, щелкните по **B**.



A: Перейдите к шагу 4.

B: Перейдите к шагу 3.

3 Задайте подходящий размер снимка и размер файла, затем щелкните по **C**.



- За подробностями обращайтесь к ⇒82.
- Мы рекомендуем ограничить общий размер электронного письма (размер файла текста сообщения и размер прикрепляемых снимков) до 1 Мб.

4 Запускается программа электронной почты и открывается окно сообщения с прикрепленным снимком. Введите запрашиваемые элементы.



- Введите назначение, название сообщения и само сообщение и отправьте его обычным для Вас образом.
- ❖ Файлы формата MOV не могут быть преобразованы в файлы отличного размера или формата. (Кнопки становятся серыми.)

■ Если у вас не получается прикрепить файл к электронному письму

Программа электронной почты должна быть установлена. Выйдите из PHOTOfunSTUDIO и сделайте следующие установки:

1) Запустите программу электронной почты, которая подлежит установке.

- Если Вы запускаете ее впервые, установите адреса электронной почты и т.д.

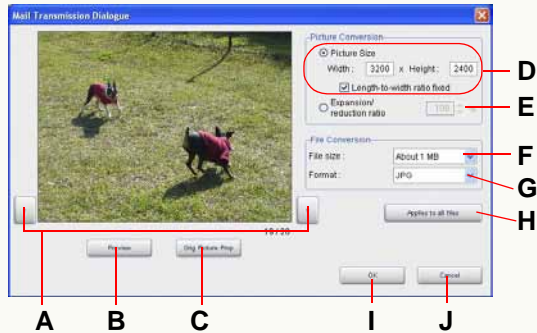
2) Если появляется сообщение [Would you like to make it your default client?], щелкните по [Yes].

- Если данное сообщение не появляется, обратитесь к инструкциям пользователя программы электронной почты для установки данной программы в качестве программы, используемой по умолчанию.

Пример: Выберите [start] → [Control Panel] и откройте [Internet Options]. Затем щелкните по закладке [Programs], выберите программное обеспечение, которое Вы используете, в поле [E-mail] и щелкните по [OK].

- Содержание сообщения может варьироваться в зависимости от программы электронной почты, которую Вы используете.
- Также прочитайте руководство по эксплуатации программы электронной почты.

Расширенные установки для отправления электронной почты.



Кнопки подтверждения файла снимка

A. Щелкая по этим кнопкам, Вы можете перейти к предыдущему или следующему снимку, если выбраны несколько снимков.

B. Временно показывается снимок, измененный в соответствии с установленными условиями. (Предварительный просмотр)

- Предварительный просмотр выполняется приложением, с которым связан преобразованный файл.
 - В окне предварительного просмотра нельзя перемещаться к предыдущему или к следующему снимку.
- C.** Показываются свойства оригинального снимка.

Установка размера снимка

D. Вы можете указать любой размер. Максимальное значение размера снимка зависит от количества памяти, установленной на ПК.

- Помните, что, если установленная пропорция соотношения отличается от пропорции соотношения оригинального снимка, снимок может быть перекошен.
- Если выбрана опция [Length-to-width ratio fixed], когда Вы вводите значение либо в поле [Width], либо в поле [Height], соответствующее значение, сохраняющее оригинальное соотношение длины и ширины, автоматически выставляется в другом поле.

E. Устанавливает размер снимка в пропорции увеличения. Возможный разброс пропорции увеличения может быть от 1% до 200%.

Установка размера файла и формата снимка

- F.** Устанавливает целевой размер файла снимка, которое должно быть прикреплено. Целевые значения, которые можно выбрать: [About 100 KB], [About 300 KB], [About 500 KB], [About 1 MB] и [Not specified]. Тем не менее, если в поле [Format] выбраны форматы, отличные от формата JPEG, размер файла не может быть установлен.
- G.** Установите значения в этом поле, если Вы изменяете формат файла при прикреплении к электронному письму. Форматы, которое можно выбрать: [JPG], [BMP] и [TIF].

Прочее

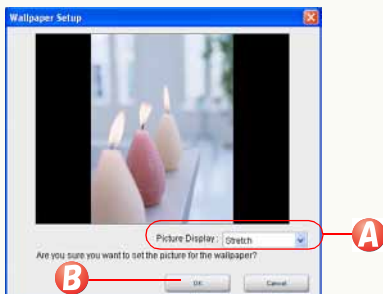
- H.** Текущие установки размера снимка, размера файла и формата файла применяются ко всем выбранным снимкам. Щелкните по этой кнопке, если Вы применяете одинаковые установки ко всем прикрепляемым файлам.
- I.** Содержание установки применяется, и экран возвращается к предыдущему окну.
- J.** Содержание установки отменяется, и экран возвращается к предыдущему окну.

Использование снимка в качестве обоев

1 Выберите [] в качестве назначение вывода. (⇒73)

- В качестве Обоев могут быть использованы снимки в форматах BMP, JPEG и TIFF.
- Можно установить только один снимок.

2 Выберите положение для показа с помощью **A** и щелкните по **B**.



- Вы можете выбрать желаемое положение среди следующих вариантов:

[Stretch]:

Снимок растягивается по размеру рабочего стола.

[Center]:

Снимок показывается посередине рабочего стола.

[Tile]:

Снимок повторяется и заполняет весь экран.

- Если выбранный снимок больше, чем размер рабочего стола, появится сообщение, спрашивающее, надо или нет изменить размер снимка. Если Вы хотите изменить размер снимка, чтобы подогнать его к размеру рабочего стола и использовать в качестве обоев, щелкните по [Yes].

- ❖ Если обои не показываются, щелкните по рабочему столу и нажмите клавишу [F5], обои будут показаны.
- ❖ Если пропорция соотношения снимка, установленного в качестве обоев, отличается от пропорции соотношения Вашего рабочего стола, снимок может быть вертикально или горизонтально растянут. В таком случае, установите [Picture Display] на [Center] или [Tile].
- ❖ Будут созданы обои [PHOTOfunSTUDIO wallpaper] в установках рабочего стола ПК.

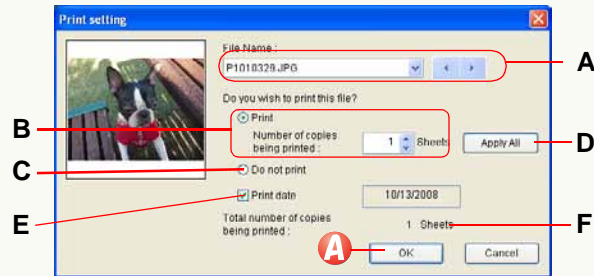
Настройки печати (настройки DPOF)

- ❖ Настройки печати возможны только для неподвижных изображений (формат JPEG или формат TIFF), записанных цифровой камерой на карту памяти. Выберите снимки из [DVD/SD card] в окне просмотра папок. (Установка невозможна при выборе снимков с привода карты памяти в [Explorer].)

1 Выберите [DPOF] в качестве назначения вывода. (⇒73)

- За раз возможна установка печати только для одной карты памяти. При выборе снимков с нескольких карт памяти появится окно выбора карты памяти. Определите карту памяти и потом выполните установки печати.

2 Установите количество отпечатков для каждой страницы.



● Показ целевого снимка

- A. Показывает имя файла целевого снимка.
- Переход между двумя и более выбранными снимками возможен с помощью [▼], [◀] и [▶].

● Установка количества копий для печати

- B. Вы можете установить количество копий для печати.
- Задайте число копий для печати с помощью [▲][▼]. (предусмотрено от 0 до 999.)
 - Если задать 0 в [Number of copies being printed], установка печати для снимка будут отменена.
 - Если выбрано [Do not print], установка не позволена.
- C. Без печати.

- D. Ко всем выбранным снимкам будут применены одинаковые установки.

● Установка печати даты

- E. Если Вы выберете эту опцию, Вы сможете распечатать снимки с указанием даты (даты записи). Данная функция не может быть выбрана для снимков, у которых нет информации о дате записи.

● Показ общего количества копий для печати

- F. Показывается общее количество копий для печати для снимков на карте памяти.

3 Щелкните по A.


Установленные параметры записаны на карту памяти.

- ❖ При смене на ПК имени файла снимка и пр. установка печати для снимка становится невозможной.
- ❖ Установка печати для снимков с неподдерживаемых карт памяти невозможна.
- ❖ Содержание установки печати можно сохранить как [AUTPRINT.MRK] в папке [MISC] на карте памяти.
- ❖ Заданные параметры печати, сохраненные на карте памяти, могут использоваться на принтерах, поддерживающих DPOF и пр.

Запись снимков на карту памяти

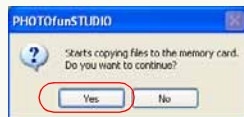
Снимки, перенесенные на ПК (жесткий диск) или обработанные снимки, можно записать (вывести) на карту памяти в формате, который может воспроизвести ваша цифровая камера.

❖ Задайте карту памяти в качестве пункта назначения записи.

1 Выберите [] в качестве назначение вывода. (⇒73)

• На карту памяти могут быть записаны снимки в форматах BMP, JPEG, TIFF, MOV и RAW.

2 Щелкните по [Yes].



Снимки записываются на карту памяти.

• Снимки сохраняются в формате, который может быть воспроизведен цифровой камерой. (⇒86)

• При подключении нескольких карт памяти появляется такое окно. Выберите карту памяти в качестве пункта назначения записи и щелкните по [ОК].



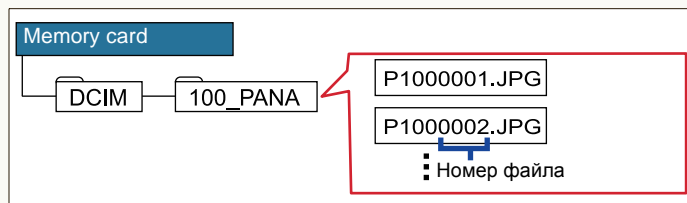
• Если нет подключенных карт памяти, то при подключении любого съемного привода появляется такое сообщение. Щелкните по [ОК], и снимки запишутся на съемный диск.



- ❖ Используйте карту памяти с достаточным свободным местом. При недостаточном свободном месте будет записано только половина снимков.
- ❖ Снимки с измененной пропорцией соотношения или с другими модификациями могут не отображаться правильно на вашей цифровой камере.

Папка сохранения, формат сохранения и имя файла

Место сохранения снимка и имя файла будут такими, как показано ниже.



Формат сохранения каждого файла устанавливается следующим образом:

файлы	формат сохранения
BMP	Exif JPEG
JPEG, TIFF, MOV, RAW	не изменяется

❖ Если один из выбранных файлов связан с другим файлом (в дальнейшем обозначаемым как “связанный файл”), оба файла будут скопированы на карту памяти, и связь будет сохранена. (Это действует только в том случае, если оба файла могут быть скопированы на карту памяти.)

Если связь между двумя файлами не восстановлена, в некоторых случаях они не могут быть воспроизведены цифровой камерой.

(Связанный файл: ⇒114)

❖ В зависимости от используемой модели буквенные символы названий папок могут отличаться от показанных

на картинке.

- ❖ Если имеются несколько папок для сохранения, снимки будут сохраняться в папке с наибольшим номером. Если, к примеру, существуют папки [100_PANA] и [102_PANA], снимки будут сохранены в папке [102_PANA].
- ❖ Если папки для сохранения не существует, то такая папка будет создана автоматически. (Название папки [100_PSDV].)
- ❖ Файлам присваиваются номера, следующие за последним номером в папке.
Например, файл снимка с наибольшим номером среди всех файлов, существующих в папке, - [P1050005.JPG], в этом случае файлы, подлежащие сохранению будут именованы как [P1050006.JPG], [P1050007.JPG]...
- ❖ В зависимости от модели некоторые файлы может быть невозможно воспроизвести.
- ❖ Даже если файл записан в формате, подходящем для воспроизведения, в некоторых случаях он не сможет быть воспроизведен в зависимости от характеристик данного файла, таких, как размер снимка и частота кадров. За информацией о характеристиках совместимых файлов обращайтесь к руководству по эксплуатации, поставляемому с цифровой камерой.

Запись снимков на CD или на DVD


Вы можете сохранять изображения на CD-R/RW, DVD-R/RW или +R/RW диски.

- ❖ Типы файлов, доступных для записи: JPEG, TIFF, BMP, RAW, MOV
- ❖ Требуется привод, способный записывать на CD или DVD.
- ❖ Типы дисков, на которых снимки могут записываться с использованием программного обеспечения, могут варьироваться в зависимости от версии Windows®:

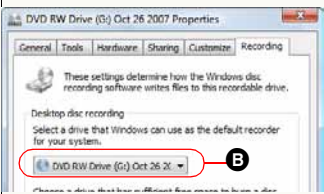
	CD-R/RW	DVD R/RW
Windows® 2000	—	—
Windows® XP	○	—
Windows Vista®	○	○

○: Перезаписываемый —: Не перезаписываемый

- ❖ Откройте [Properties] привода, чтобы использовать его для записи снимков, и предварительно установите следующие пункты на панели [Recording].



Для Windows® XP:
Проверьте **A**.



Для Windows Vista®:
Щелкните по **B**, чтобы выбрать привод для предстоящей записи снимков.

При использовании привода Panasonic DVD MULTI с Windows® XP, отобразится сообщение, подтверждающее запись данных на DVD-RAM диск. Чтобы записать данные на CD-R/RW диск, выберите команду [No], включающую функцию записи на CD.

- ❖ Вставьте диск в привод для записи.

1 Выберите [] в качестве назначения вывода (⇒73)

Запускается мастер записи в Windows.

- В системе Windows® 2000 такая кнопка не предусмотрена.

2 Введите название диска.



- Для Windows Vista® можно также установить скорость записи.

3 Щелкните по [Next].

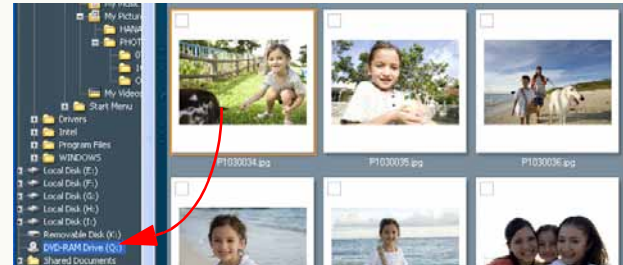
Начинается запись на диск.

- ❖ Снимки записываются в корневой папке CD или DVD в качестве оригинального файла без каких-либо изменений. При наличии файла с тем же названием в папке, к названию файла добавляется номер в скобках.
- ❖ При наличии файлов, которые могут записываться на диск при помощи Explorer Windows®, готовый для записи файл будет отменен, если данные записываются на CD/DVD из PHOTOfunSTUDIO.
- ❖ Невозможно записывать снимки из мастера записи на диск, отформатированный в файловой системе LFS, применимой к Windows Vista®. Снимки могут записываться на диск в формате файловой системы LFS так же, как и DVD-RAM. Обратитесь к содержанию следующего раздела.

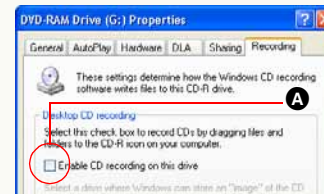
■ Запись на DVD-RAM

При использовании Windows XP/Vista снимки также можно записывать на DVD-RAM.

Чтобы записать снимки на DVD-RAM, меню выходных данных не должно использоваться. Скопируйте снимки на DVD-RAM в Списковом режиме, который повторяет способ копирования снимков на жесткий диск (⇒24).



- ❖ Для Windows® XP откройте [Properties] на приводе DVD-RAM, чтобы задать следующие пункты для панели [Recording].



Снимите отметку **A**.

Загрузка снимка на YouTube


Предусмотрена загрузка движущихся изображений на YouTube, сайт обмена видео через интернет.

❖ Возможна загрузка только следующих движущихся изображений.

Форматирование	Максимальный размер
Формат MOV	100 Мб 10 минут

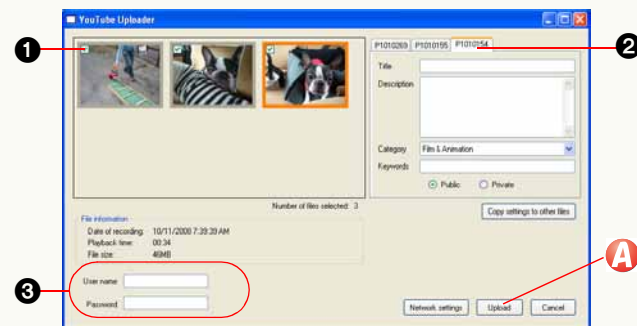
❖ Подключите ПК к интернету.

❖ Во время загрузки потребуются имя пользователя и пароль. (Пожалуйста, посетите вебсайт YouTube для более подробной информации.)

1 Выберите [] в качестве назначение вывода. (⇒73)

• Одновременно можно загрузить до 10 движущихся изображений включительно.

2 Выполните требуемые настройки для загрузки.



1 Пометьте движущееся изображение.

2 Задайте заглавие и пр. каждому движущемуся изображению.

• При выборе помеченных движущихся изображений перед вами появятся заданные панели.

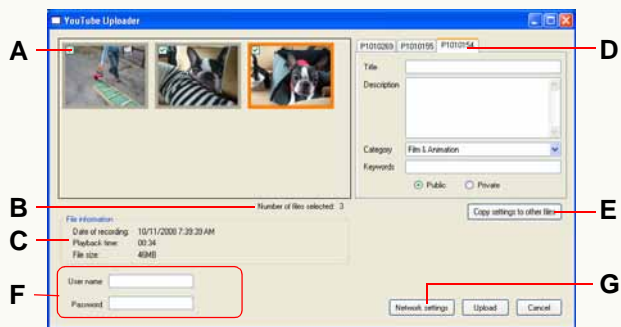
3 Введите имя пользователя и пароль.

3 Щелкните по **A**.

Начнется загрузка.

• Чтобы прервать процесс, щелкните по [Cancel].

■ Детали окна загрузки



● Выбор движущегося изображения

- A. Пометьте движущееся изображение, которое будет загружаться.
- B. Отобразится число помеченных движущихся изображений.
- C. В случае выбора движущегося изображения отобразится информация файла.

● Настройки заголовка

- D. Задайте заголовок и пр. каждому движущемуся изображению.
- E. Содержание установки панели показа будут применяться ко всем панелям.

● Настройки подключения к интернету

- F. Введите имя пользователя и пароль для YouTube.
- G. Отобразится окно настроек представителя.

Прочие установки

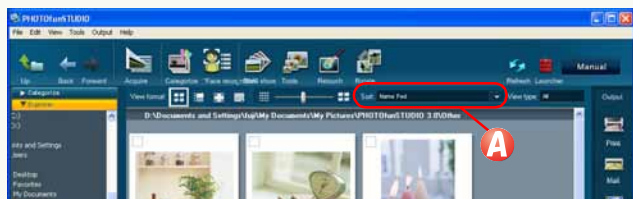
Для облегчения работы вы можете просто сменить установки или воспользоваться дополнительными настройками.

- ▷ Чтобы настроить вид показа снимков ⇒92
 - Вы можете ограничить тип снимков, подлежащих показу в окне просмотра снимков, или изменить порядок показа снимков.
 - Чтобы изменить порядок показанных снимков ⇒92
 - Чтобы ограничить типы снимков, подлежащих показу ⇒93
- ▷ Чтобы зарегистрировать приложение в модуле запуска ⇒94
 - Если приложение зарегистрировано в модуле запуска, Вы можете запустить данное приложение, щелкнув по нему в окне PHOTOfunSTUDIO.
- ▷ Чтобы управлять папками ⇒96
 - Вы можете установить типы папок, которые будут показываться в окне просмотра папок, а также создавать, удалять или переименовывать папки.
- ▷ Чтобы просмотреть свойства файла снимка ⇒98
 - Если Вы откроете окно свойств файла снимка, Вы сможете получить различную информацию о снимке.
- ▷ Чтобы заменить начальные установки (заданные по умолчанию)
 - Установка пуска ПО ⇒100
 - Начальные установки для переноса ⇒101
 - Начальные установки для поворота ⇒103

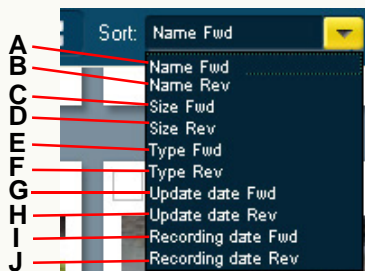
Настройка вида показа снимков

Смена порядка снимков (Сортировка)

1 Щелкните по  в .



2 Выберите порядок сортировки из ниспадающего меню.



- A.** Файлы отсортированы в возрастающем порядке по буквам и цифрам в именах файлов.
- B.** Файлы отсортированы в убывающем порядке по буквам и цифрам в именах файлов.
- C.** Файлы отсортированы в возрастающем порядке по размеру файла.

- D.** Файлы отсортированы в убывающем порядке по размеру файла.
- E.** Файлы отсортированы в возрастающем порядке по типу файла (в возрастающем порядке по буквам и цифрам в расширении).
- F.** Файлы отсортированы в убывающем порядке по типу файла (в убывающем порядке по буквам и цифрам в расширении).
- G.** Файлы отсортированы в возрастающем порядке по дате обновления.
- H.** Файлы отсортированы в убывающем порядке по дате обновления.
- I.** Файлы отсортированы в возрастающем порядке по дате записи (или по дате обновления, если информация о дате записи не доступна).
- J.** Файлы отсортированы в убывающем порядке по дате записи (или по дате обновления, если информация о дате записи не доступна).

Установка типов снимков (Тип просмотра)

1 Щелкните по  в .



2 Выберите тип снимков для показа из ниспадающего меню.



- A. Показывает файлы JPEG (только с расширением .JPG, .JPEG и .JPE).
- B. Показывает все файлы неподвижных изображений, которые могут быть показаны в PHOTOfunSTUDIO, в формате миниатюр. (⇒7)
- C. Показывает все файлы движущихся изображений, которые могут быть показаны в PHOTOfunSTUDIO, в формате миниатюр. (⇒7)
- D. Показывает все файлы. (⇒7)
 - Файлы, которые не могут быть показаны в формате миниатюр, показываются как иконки.

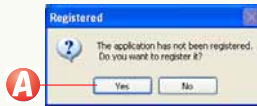
- ❖ Показываются снимки выбранных типов и папки. Тем не менее, если опция [View subfolder] в меню [View] не выбрана, папки не показываются.
- ❖ Можно скрыть выпадающее меню [View Type] в соответствии с размером окна PHOTOfunSTUDIO. В таких случаях выполните установку из [View] → [View Type] меню.

Регистрация приложения в Модуле запуска

PHOTOfunSTUDIO позволяет зарегистрировать до трех приложений в меню кнопки модуля запуска.

1 Щелкните по [], чтобы открыть ниспадающее меню, затем щелкните по столбцу [Not registered].

2 Щелкните по **A**.



3 Выберите приложение для регистрации и щелкните по **B**.




Запускается зарегистрированное приложение.

- При наличии помеченных снимков отобразится окно [Picture selection setting]. Если же щелкнуть по [OK], снимок отобразится в приложении. (Только для совместимых с приложением снимков.)
- В случае отсутствия помеченных снимков приложение просто запустится.
- Если выбрано большое количество снимков, показывается окно подтверждения. Для показа

всех снимков щелкните по [Yes]. Если Вы щелкнете по [No], приложение не будет запущено.

■ **Чтобы запустить зарегистрированное приложение**

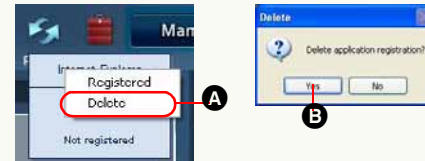
Щелкните по [], чтобы открыть ниспадающее меню, затем щелкните там по нужному приложению.

- Вы также может запустить приложение и отобразить файл путем перетаскивания мышью снимков или иконок из окна просмотра снимков в колонку приложения в ниспадающем меню.

■ **Чтобы отменить регистрацию приложения**

1) Щелкните правой кнопкой мыши по приложению, подлежащему удалению.

2) Щелкните по **A**.



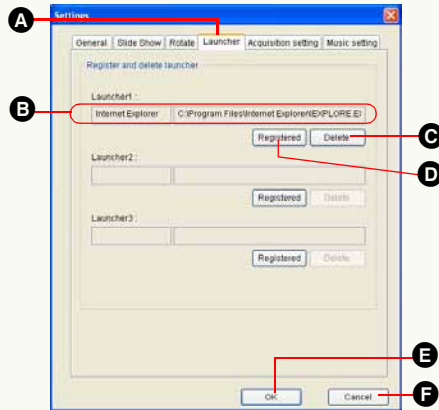
3) Щелкните по **B**.

■ **Чтобы заменить зарегистрированное приложение**

Щелкните правой кнопкой мыши по приложению, подлежащему замещению. Щелкните по [Registered]. Далее следуйте нормальной процедуре регистрации приложения.

■ Чтобы зарегистрировать (удалить) приложения из окна установки

- 1) Выберите [Tools] → [Settings] из меню.
- 2) Щелкните по **A** и затем щелкните по **D**.



Появляется панель [Open].

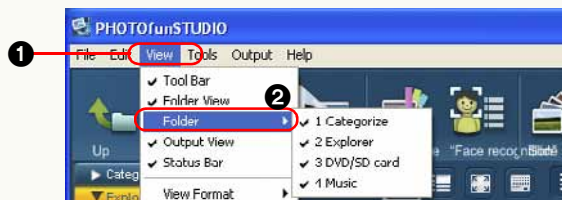
- 3) Выберите приложение, подлежащее регистрации, и щелкните по [Open].
Название приложения и путь к нему появляются в поле **B**.
- 4) Щелкните по **E**.
Регистрация завершена.
 - Для удаления регистрации приложения, щелкните по **C**. Если щелкнуть по [Yes] на экране подтверждения, регистрация приложения будет удалена. (После этой операции приложение не

сможет быть восстановлено, даже если Вы щелкнете по **F**.)

Управление папками

■ Установка типов папок для показа

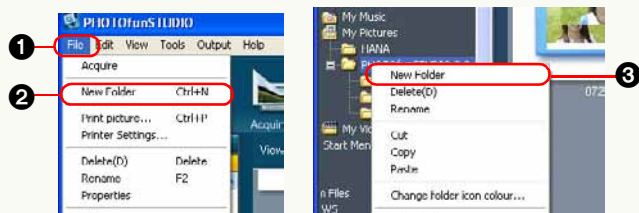
Можно задать тип папки для отображения в окне показа папок путем выбора ❶ → ❷ из меню. (Если для отмены выбора щелкнуть по типу папки ([Categorize], [Explorer], [DVD/SD card], [Music]), она будет скрыта.)



■ Создание новой папки

Вы можете создать новую папку в [Explorer].

1) Выберите папку, в которой должна будет быть создана новая папка. Выберите ❶ → ❷ из меню.

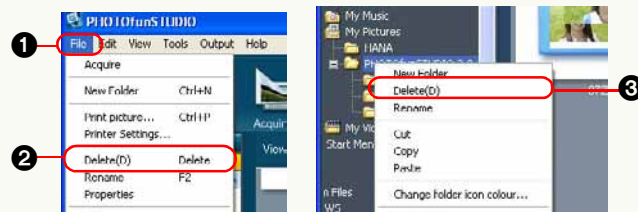


• Вы также можете создать новую папку, нажав правой кнопкой мыши и выбрав ❸ из контекстного меню.

❖ Невозможно создание новой папки в [Categorize], [DVD/SD card] или в [Music].

■ Удаление папки

1) Выберите папку, подлежащую удалению. Выберите ❶ → ❷ из меню.

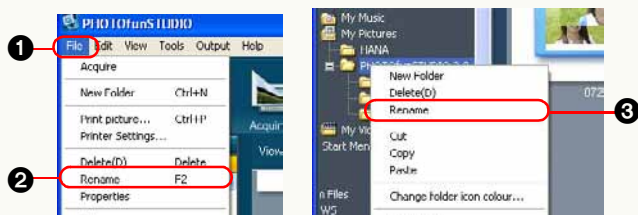


• Вы также можете удалить папку, нажав правой кнопкой мыши и выбрав ❸ из контекстного меню. (В [Categorize] это показывается как [Delete category].)

- ❖ Папки [My favorites] в папке классификации [Keyword] в [Categorize] не могут быть удалены.
- ❖ В случае [Categorize] информация о классификации будет удалена. Сам снимок, зарегистрированный в [Categorize], не будет удален с ПК.
- ❖ Невозможно удаление папок в [DVD/SD card] или в [Music].

■ Переименование папки

- 1) Выберите папку, подлежащую переименованию.
Выберите ① → ② из меню.



- Вы также можете переименовать папку, нажав правой кнопкой мыши и выбрав ③ из контекстного меню.

- 2) Введите новое название и нажмите клавишу [Enter].

- ❖ Переименование папок возможно только при классификации [Keyword], [By face recognition] в [Categorize]. (Несмотря на это, переименование папки [My favorites] невозможно. Если при переименовании папка названа [My favorites], дальнейшее переименование будет невозможным.)
Невозможно переименование папок в [DVD/SD card] или в [Music].

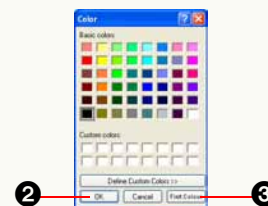
■ Изменение цвета иконки папки

Вы можете изменить цвет папки в [Explorer].

- 1) Нажмите правой кнопкой мыши по папке, цвет которой вы желаете поменять, и выберите ① из контекстного меню.



- 2) Выберите желаемый цвет и щелкните по ②.



- Если Вы хотите вернуть оригинальный цвет, щелкните по ③.

- ❖ Нельзя изменить цвет никаких других папок, кроме находящихся в папке [Explorer].

Свойства файла снимка

Вы можете подтвердить различные элементы информации о снимке в окне [Properties].

❖ Если о каком-либо пункте нет информации, он отображается как [-] и т.д.

1 Выберите снимок окне просмотра снимков.

2 Щелкните правой кнопкой мыши по снимку для того, чтобы открыть контекстное меню, и выберите [Properties].

Открывается окно свойств файла снимка.

- Вы также можете открыть окно свойств, выбрав [File] → [Properties] из меню.
- При работе в Фокусном режиме, та же информация будет показана в окне информации. (Нельзя открыть окно свойств.)

■ Информация о файле



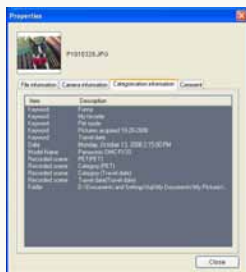
- Появятся имя файла, размер файла, размер файла на диске, тип файла, местонахождение файла и т.д.

■ Информация о камере



- Показываются имя производителя используемой цифровой камеры, название модели, дата записи, выдержка, диафрагма и т.д. Тем не менее, информация о камере на снимке, записанном или обработанном на цифровой камере не производства Panasonic, может не быть показана правильно.

■ Информация о классификации



- Если информация о классификации зарегистрирована, каждый элемент будет показан.

■ Комментирующая информация

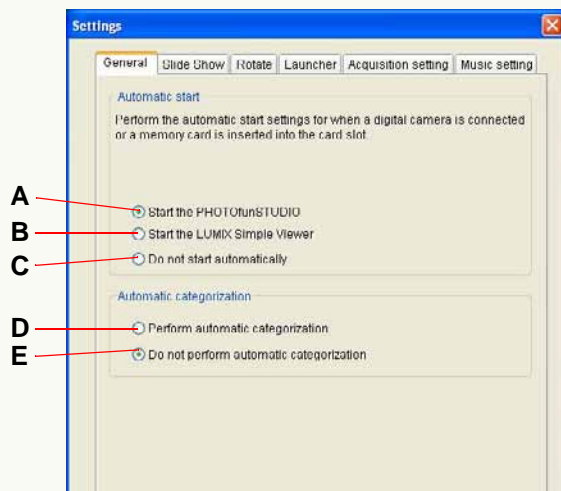


- Вы можете войти и непосредственно редактировать комментарии.
- Можно ввести до 256 знаков.
- Вы можете добавить комментарий только к совместимым снимкам на Вашем жестком диске. Невозможно добавить комментарий к снимкам на карте памяти и т.д.

Настройка операций при запуске

Можно установить автоматический запуск PHOTOfunSTUDIO и LUMIX Simple Viewer, также как и автоматическую классификацию во время начальной загрузки.

Выберите [Tools] → [Settings] в меню, затем щелкните по закладке [General].



● Чтобы сменить настройки для автоматического запуска

Могут задаваться операции, выполняемые при подключении цифровой камеры и карты памяти к компьютеру.

- A. PHOTOfunSTUDIO запустится автоматически.
- B. LUMIX Simple Viewer запустится автоматически.
(только если установлен LUMIX Simple Viewer)
- C. Отключение автоматического запуска.

❖ Невозможно запустить LUMIX Simple Viewer и PHOTOfunSTUDIO одновременно.

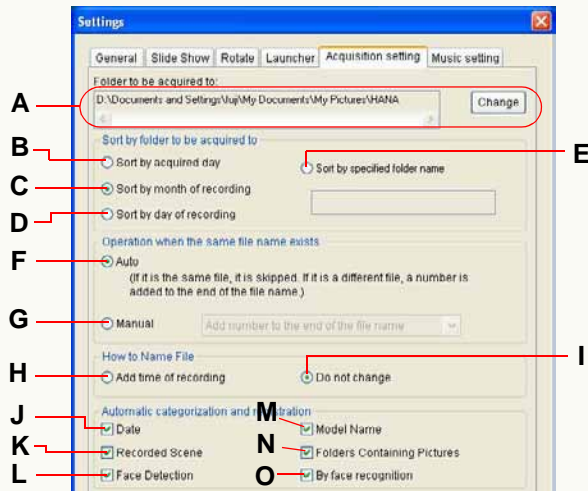
● Установка автоматической классификации

Можно установить, будут ли классифицироваться автоматически имеющиеся на компьютере снимки во время запуска PHOTOfunSTUDIO.

- D. Автоматическая классификация выполняется при каждом запуске.
- E. Автоматическая классификация не выполняется при каждом запуске.

Смена начальных установок для переноса

Чтобы сменить начальные установки для переноса, выберите [Tools] → [Settings] в меню, затем щелкните по ярлыку [Acquisition setting].



● Папка назначения

A. Вы можете изменить папку назначения переноса, установленную по умолчанию. Щелкните по [Change] и выберите желаемую папку.

● Установка условия для распределения.

В зависимости от выбранного условия снимки распределяются по вложенным папкам и сохраняются там.

B. Снимки сохраняются во вложенных папках с датой переноса снимка (сегодняшней датой).

C. Снимки распределяются и сохраняются по месяцу их записи.

D. Снимки распределяются и сохраняются по дате их записи.

E. Снимки будут сохранены во вложенной папке с введенным именем.


● Методы управления одноименными файлами

Вы можете выбрать метод управления среди следующих вариантов, если файл (Снимок) с таким же именем уже существует в папке назначения переноса.

- Выполняется поиск снимков, которые хранятся в папках назначения со всеми вложенными папками.

- В случае работы со связанными файлами, если уже существует файл с именем, таким же, как и у одного из этих файлов, оба будут подвержены одинаковой обработке. (Связанный файл: ⇒ 114)

F. Сравниваются дата и время модификации и размер файла. В случае если оценивается один и тот же файл, он считается идентичным, вследствие чего снимки из него не переносятся. В случае, если один из них отличается от остальных, снимки из файла переносятся путем добавления цифры в скобках в конце имени файла.

G. Конкретная обработка выполняется без появления файлов. Выберите обработку, щелкнув по [].

[Add number to the end of the file name]

Выполните перенос, поместив цифровой знак в конце имени файла.

[Skip]

Файлы с тем же именем файла не переносятся.

[Overwrite]

Выполните перезапись после переноса файла.

● Метод наименования файла

H. Вы можете выбрать данную опцию при сортировке папок назначения переноса по месяцу или дате записи. Файлы называются по дате и времени записи.

Например, если дата и время записи - 12:34:56 1го Мая 2005 года, файл снимка будет назван [01123456] и сохранен в папке [200505] при сортировке по месяцу записи. При сортировке по дню записи файл снимка будет назван [123456] и сохранен в папке [20050501].

- Если связанные файлы перенесены, используя данный способ, связь не будет восстановлена. При переносе связанных файлов мы рекомендуем сохранять их, не меняя их оригинальных имен. (Связанный файл: ⇒114)

I. Файлы сохраняются под оригинальными именами.

● Установка автоматической классификации

Вы можете классифицировать и регистрировать снимки в соответствии с выбранным условием одновременно с их переносом. (Это верно только для снимков, имеющих такую информацию.)

J. Файлы сортируются по дате записи.

K. Файлы сортируются по режиму показа сцены во время записи.

L. Файлы сортируются в соответствии с числом людей, чьи лица были распознаны.

M. Файлы сортируются по названию модели цифровой камеры.

N. Файлы сортируются в соответствии с папкой во время копирования.

O. Файлы сортируются по лицу (по зарегистрированным лицам).

- ❖ Все элементы выбраны по умолчанию.

- ❖ Классификация по ключевому слову ([My favorites], [Pictures acquired ××× (дата)]) может быть выполнена в любой момент. (Эту установку нельзя удалить.)

- [My favorites]: Снимки, установленные как "ИЗБРАННОЕ" (Избранные) на совместимой цифровой камере, классифицируются по ключевому слову [My favorites].

- [Pictures acquired ×××(Дата)]: Все перенесенные снимки классифицируются по ключевому слову [Pictures acquired ×××(Дата)].

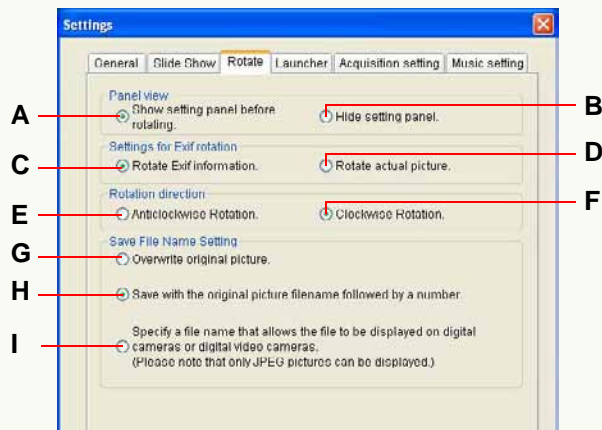
- ❖ Снимки, записанные на цифровых камерах не производства Panasonic, или снимки с датой записи, выходящей за пределы диапазона от 1971 до 2037, могут не быть отсортированы в папку назначения переноса по дате записи или классифицированы по дате записи.

- ❖ Снимки, которые не могут быть отсортированы в папки назначения переноса по дате записи, будут сохранены под оригинальным именем в указанной папке.



- ❖ Снимки, которые не могут быть классифицированы по дате записи, будут зарегистрированы как файлы [Pictures with no date] в папке [Keyword] в [Categorize].

Смена начальных установок для поворота

Чтобы сменить начальные установки для поворота, выберите [Tools] → [Settings] из меню для открытия панели [Settings], затем щелкните по ярлычку [Rotate].



● Установка показа панели

- A. Если щелкнуть по [], отобразится панель дополнительных настроек для поворота. (⇒61)
- B. Если щелкнуть по [], панель дополнительных настроек не будет отображаться, и поворот будет выполнен со следующими параметрами.

● Установка поворота Exif

- C. Перезаписывается только информация Exif в файле снимка и снимок поворачивается. Оно может не выглядеть повернутым во всех приложениях. (Снимки, не имеющие информацию Exif, не могут быть повернуты.)
- D. Сами данные снимка поворачиваются. Тем не менее, качество снимка может ухудшиться вследствие нового сжатия снимка.

● Установка направления поворота

- E. Поворачивает объект на 90° против часовой стрелки.
- F. Поворачивает объект на 90° по часовой стрелке.

● Установка метода сохранения

- G. Повернутый снимок сохранятся под тем же именем файла, что и оригинальный снимок, перезаписывая его.
- H. Номер в скобках, такой, как [P1000123(1)], будет присоединен к имени файла.
- I. Прикрепите имя файла, который может воспроизводиться на цифровой камере. (Пример: [IMGA0123])
 - Заметьте, что только файлы в формате JPEG могут быть воспроизведены на цифровой камере.

Полезная информация

Панель инструментов



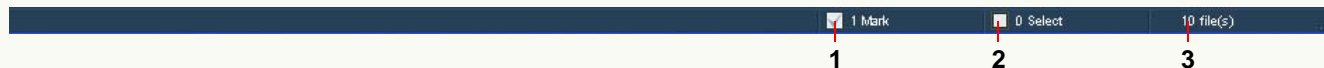
- 1** Открывает родительскую папку текущей папки в окне просмотра снимков.
- 2** Открывает предыдущую выбранную папку в окне просмотра снимков.
- 3** Открывает следующую выбранную папку в окне просмотра снимков.
- 4** Перенос снимков. (⇒28)
- 5** Классифицирует и сортирует снимки. (⇒39)
- 6** Классификация снимков по лицу (по зарегистрированным лицам). (⇒44)
- 7** Воспроизводит слайд-шоу. (⇒34)
- 8** Выполняет обработку снимка, такую, как, например, изменение размера, изменение формата и вставка даты. (⇒51)
- 9** Запускает функцию ретуши. (⇒63)
- 10** Поворачивает снимок. (⇒61)
- 11** Обновляет окно просмотра снимков и окно просмотра папок. (⇒26)
- 12** Запускает зарегистрированное приложение. (⇒94)
- 13** Запускает руководство по эксплуатации на ПК.

Поле установок окна просмотра снимков



- 1** Выбирает вид (режим) показа окна просмотра снимков. (⇒14)
- 2** Выбирает порядок показа снимков в окне просмотра снимков. (⇒92)
- 3** Выбирает тип файлов снимков для показа в окне просмотра снимков. (⇒93)

Панель состояния



1 Количество помеченных файлов

2 Количество выбранных файлов

3 Общее количество файлов в выбранной папке

Окно вывода



1



2



3



4



5



6



7

1 Печать снимков. ([⇒74](#))

2 Прикрепляет снимки к электронному письму. ([⇒80](#))

3 Устанавливает снимок в качестве обоев Windows. ([⇒83](#))

4 Записывает снимки на карту памяти. ([⇒85](#))

5 Записывает снимки на CD или DVD. ([⇒87](#))

6 Загружает движущееся изображение на YouTube. ([⇒89](#))

7 Задаёт установки печати (настройки DPOF) для снимков на карте памяти. ([⇒84](#))

Меню

■ Меню [File]

File	
Acquire	
New Folder	Ctrl+N
Print picture...	Ctrl+P
Printer Settings...	
Delete(D)	Delete
Rename	F2
Properties	
Exit	

[Acquire]

Переносит снимки. (⇒28)

[New Folder]

Создает новую папку. (⇒96)

[Print picture]

Снимки могут быть распечатаны. (⇒74)

[Printer Settings]

Показывается диалоговое окно [Print Setup] для определения установок принтера и размера бумаги.

[Delete]

Удаляет выбранный файл снимка или папку.

[Rename]

Изменяет имя выбранного файла снимка или папки.

[Properties]

Показывает информацию выбранного файла снимка или папки. (⇒98)

[Exit]

Выходит из PHOTOfunSTUDIO. (⇒12)

■ Меню [Edit]

Edit	
Cut	Ctrl+X
Copy	Ctrl+C
Paste	Ctrl+V
Select All	Ctrl+A
Deselect All	
Invert Selection	
Mark on/off	Ctrl+M
Cancel all marks	
Copying marked files...	
Moving marked files...	

[Cut]

Вырезает выбранный файл снимка или папку.

[Copy]

Копирует выбранный файл снимка или папку.

[Paste]

Вставляет скопированный или вырезанный файл снимка или папку.

[Select All]

Выбирает все снимки в окне просмотра снимков.

[Deselect All]

Снимает выделение со всех выбранных снимков.

[Invert Selection]

Снимает выделение с выбранных снимков и выбирает невыделенные снимки, показанные в окне просмотра снимков.

[Mark on/off]

Переставляет местами метки на выбранных снимках. Если снимки помечены, то метка будет снята. Если снимки не помечены, то метка будет поставлена.

[Cancel all marks]

Удаляет все метки, снимая выделение со всех помеченных снимков.

[Copying marked files]

Вы можете указать назначение и скопировать все помеченные снимки.

[Moving marked files]

Вы можете указать назначение и переместить все помеченные снимки.

■ Меню [View]**[Tool Bar]**

Переключает статус панели инструментов между показываемым и скрытым.

[Folder View]

Переключает статус окна просмотра папок между показываемым и скрытым.

[Folder]

- ✓ 1 Categorize
- ✓ 2 Explorer
- ✓ 3 DVD/SD card
- ✓ 4 Music

Выбирает тип папок, подлежащих показу в окне просмотра папок. Выбранные папки показываются, а не выбранные не показываются. (⇒96)

Тем не менее, отменить показ всех папок нельзя.

[Output View]

Переключает статус окна вывода между показываемым и скрытым.

[Status Bar]

Переключает статус панели состояния между показываемым и скрытым.

[View Format]

- Thumbnail(T) Ctrl+1
- Focus(O) Ctrl+2
- Full screen(A) Ctrl+3
- Calendar(C) Ctrl+4

Устанавливает вид показа окна просмотра снимков. (⇒14)

[Sort]

- Name (ascending order)
- Name (descending order)
- Size (ascending order)
- Size (descending order)
- Type (ascending order)
- Type (descending order)
- Update date (ascending order)
- Update date (descending order)
- Recording date (ascending order)
- Recording date (descending order)

Выбирает порядок показа снимков в окне просмотра снимков. (⇒92)

[View Type]

Выбирает тип файлов снимков для показа в окне просмотра снимков. (⇒93)

[View subfolder]

Если выбрана данная опция, в окне просмотра снимков показываются подпапки.

[Go]

Меняет местами выбранные папки.

[Up]

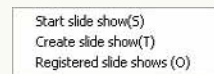
Открывает верхнюю папку над ней, когда любая из папок на [Explorer], [Categorize] или на [DVD/SD card] отображается в окне показа снимков.

[Back]

Открывает предыдущую выбранную папку в окне просмотра снимков.

[Forward]

Открывает следующую выбранную папку в окне просмотра снимков.

[Slide show]**[Start slide show]**

Воспроизводит текущие отображаемые снимки в качестве слайд-шоу. (⇒34)

[Create slide show]

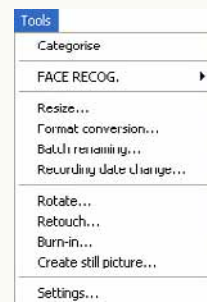
Создает слайд-шоу, используя желаемые настройки. (⇒34)

[Registered slide shows]

Открывает сохраненные слайд-шоу. (⇒35)

[Refresh]

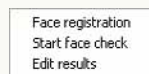
Меняет состояние окна просмотра снимков и окна просмотра папок на самое последнее. (⇒26)

■ Меню [Tools]**[Categorize]**

Классифицирует и сортирует снимки. (⇒39)

[FACE RECOG.]

Классифицирует снимки по лицу (по зарегистрированным лицам). (⇒44)

**[Resize]**

Изменяет размер снимка. (⇒54)

[Format conversion]

Изменяет формат снимков на другой формат. (⇒55)

[Batch renaming]

Одновременно изменяет имена файлов нескольких снимков. (⇒56)

[Recording date change]

Исправляет информацию о дате записи снимков. (⇒59)

[Rotate]

Поворачивает снимки. (⇒61)

[Retouch]

Запускает функцию ретуши. (⇒63)

[Burn-in]

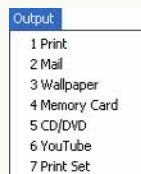
Вставляет в снимок дату записи и информацию о названии. (⇒58)

[Create still picture]

Обеспечивает неподвижные изображения из движущихся изображений. (⇒60)

[Settings]

Открывает окно настроек PHOTOfunSTUDIO.

■ Меню [Output]**[Print]**

Распечатывает снимки. (⇒74)

[Mail]

Прикрепляет снимки к электронному письму. (⇒80)

[Wallpaper]

Устанавливает снимок в качестве обоев. (⇒83)

[Memory Card]

Записывает снимки на карту памяти. (⇒85)

[CD/DVD]

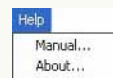
Записывает снимки на CD или DVD. (⇒87)

[YouTube]

Загружает движущееся изображение на YouTube. (⇒89)

[Print Set]

Задаёт установку печати (настройки DPOF) снимкам. (⇒84)

■ Меню [Help]**[Manual]**

Запускает руководство по эксплуатации (данное руководство) на ПК.

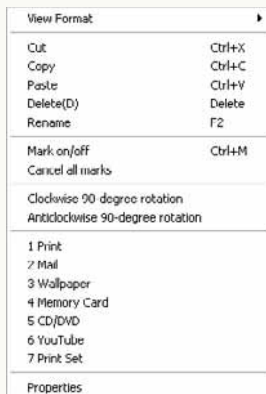
[About]

Показывает версию PHOTOfunSTUDIO.

Контекстное меню

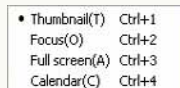
Контекстное меню в окне просмотра снимков

Контекстное меню отображается с помощью щелчка правой кнопки мыши, когда окно просмотра снимков находится в Списковом режиме, Фокусном режиме или Календарном режиме, и курсор мыши направлен на снимок, отображаемый в нем.



[View Format]

Устанавливает вид показа окна просмотра снимков. (⇒14)



[Cut]

Вырезает выбранный файл снимка или папку.

[Copy]

Копирует выбранный файл снимка или папку.

[Paste]

Вставляет файл изображения или папку, предварительно скопированные или вырезанные.

[Delete]

Удаляет файл выбранного изображения или папку.

[Rename]

Изменяет имя выбранного файла снимка или папки.

[Mark on/off]

Устанавливает / отменяет метку на выбранном снимке.

[Cancel all marks]

Удаляет все метки, снимая выделение со всех помеченных снимков.

[Clockwise 90-degree rotation], [Anticlockwise 90-degree rotation]

Поворачивает выбранный снимок вправо (по часовой стрелке) или влево (против часовой стрелки) на 90°.

- Могут обрабатываться только снимки в формате JPEG или TIFF с информацией Exif.

[Print]

Распечатывает снимки. (⇒74)

[Mail]

Прикрепляет снимки к электронному письму. (⇒80)

[Wallpaper]

Устанавливает снимок в качестве обоев. (⇒83)

[Memory Card]

Записывает снимки на карту памяти. (⇒85)

[CD/DVD]

Записывает снимки на CD или DVD. (⇒87)

[YouTube]

Загружает движущееся изображение на YouTube.

(⇒89)

[Print Set]

Задаёт установку печати (настройки DPOF) снимкам.

(⇒84)

[Properties]

Показывает информацию о выбранном файле снимка или папке. (⇒98)

Контекстное меню в окне просмотра папок

■ Контекстное меню в [Categorize]

Данное контекстное меню будет показано, если Вы щелкнете правой кнопкой мыши, направляя указатель мыши на название папки в папке [Categorize].

**[Rename]**

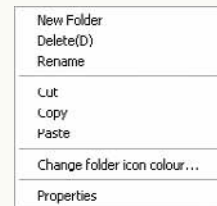
Меняет название выбранной категории. (⇒47)

[Delete category]

Удаляет выбранный элемент классификации из базы данных. (⇒49)

■ Контекстное меню в папке [Explorer]

Данное контекстное меню будет показано, если Вы щелкнете правой кнопкой мыши, направляя указатель мыши на название папки в папке [Explorer].

**[New Folder]**

Создает новую папку. (⇒96)

[Delete]

Удаляет папку. (⇒96)

[Rename]

Изменяет название папки. (⇒97)

[Cut]

Вырезает папку.

[Copy]

Копирует папку.

[Paste]

Вставляет скопированную или вырезанную папку.

[Change folder icon colour]

Изменяет цвет иконки папки. (⇒97)

[Properties]

Показывает информацию о выбранном файле снимка или папке.

Проблемы и их решения (В&О)

В (Вопрос)	О (Ответ)
<p>Даже если Ваша цифровая камера подключена к ПК посредством кабеля USB, ПК не распознает цифровую камеру.</p>	<p>Вставлена ли карта памяти в Вашу цифровую камеру? В зависимости от цифровой камеры, может оказаться необходимым установить цифровую камеру на подключение к ПК. За дальнейшей информацией обращайтесь к руководству по эксплуатации для цифровой камеры.</p>
<p>Снимки не показываются в Фокусном режиме или в Полноэкранный режиме, несмотря на то, что их можно видеть в формате миниатюр в Списковом режиме.</p>	<p>Если снимки с миниатюрами в качестве информации Exif превышают разрешенный максимальный размер, их можно просмотреть в формате миниатюр только в Списковом режиме.</p>
<p>Папки, находящиеся на компьютерах в сети, не открываются в [Explorer] в окне просмотра папок.</p>	<p>Присвойте имя сетевого диска папке, которую Вы хотите открыть, чтобы сделать возможным доступ к ней через имя диска (диск F, диск Z и т.д.).</p>
<p>Имеются два файла с одинаковым именем.</p>	<p>Два файла, связанные друг с другом, (связанные файлы) имеют одинаковое имя, но разное расширение. (⇒ 114) Если связь между файлами не восстановлена, иногда их невозможно воспроизвести на цифровой камере.</p>

В (Вопрос)	О (Ответ)
<p>Даже после того, как движущееся изображение удалено, неподвижное изображение, соответствующее движущемуся изображению остается.</p>	<p>При записи движущихся изображений на цифровую камеру, записываются движущиеся изображения (файл MOV) и неподвижные изображения (файл JPEG).</p> <p>Даже если таковые связанные файлы существуют, только выбранные снимки могут быть удалены в PHOTOfunSTUDIO.</p> <p>(Если Вы хотите удалить оба файла, пожалуйста, удалите каждый из них по отдельности.)</p>
<p>Снимки на карте памяти не могут быть удалены.</p>	<p>Нельзя удалить снимки, если переключатель защиты от записи на карте памяти установлен на [LOCK].</p>
<p>Снимки не могут быть классифицированы. Зарегистрированный элемент классификации не показывается.</p>	<p>Контрольная информация о снимке может быть утеряна.</p> <p>В таком случае, удалите контрольную информацию снимка, выбрав [start] → [All Programs] → [Panasonic] → [PHOTOfunSTUDIO] → [Delete picture management information] и вновь произведите классификацию снимков.</p>
<p>Невозможна запись на CD/DVD.</p>	<p>Чтобы воспользоваться функцией записи на CD/DVD в PHOTOfunSTUDIO, необходим привод CD/DVD, совместимый со стандартным мастером записи на CD/DVD в Windows.</p> <p>Если ярлык [Recording] не отображается в [Properties] вашего привода CD/DVD, значит, привод несовместим с мастером записи на CD/DVD и не может использоваться.</p>
<p>Загрузка на YouTube может выполняться ненадлежащим образом.</p>	<p>Убедитесь в том, что информация для входа в систему (имя пользователя или пароль) не является ошибочной.</p> <p>Убедитесь в подсоединении ПК к интернету.</p> <p>Убедитесь, что резидентное ПО, как, например, антивирусное ПО и брандмауэр и пр., не заблокировали доступ к YouTube.</p> <p>Проверьте сайт YouTube.</p>

Глоссарий

● Exif

Exif представляет собой аббревиатуру слов Exchangeable Image File Format.

Данный формат помимо самого снимка содержит дополнительную информацию в файле формата JPEG или TIFF. Может быть записана такая информация, как миниатюра, время и дата записи, название цифровой камеры, фокусное расстояние, диафрагма, выдержка, баланс белого, информация GPS (информация о положении) и прочие данные.

Используя информацию Exif, PHOTOfunSTUDIO может автоматически отсортировать файлы и распечатать их.

● DPOF

DPOF обозначает Digital Print Order Format (Формат цифровых данных для печати), и является стандартом для записи информации о печати на карту памяти. Возможно его использование в DPOF-совместимой карте памяти, принтере.

● Exif Print (Exif2.2)

Псевдоним Exif2.2

Exif2.2 относится к технологии достоверной печати данных, записанных на цифровой камере, на принтере. Если Вы имеете принтер и цифровую камеру, совместимые с Exif2.2, Вы можете настроить принтер на обращение к информации о снимке и на отражение данной информации на отпечатках.

● PRINT Image Matching

Данная технология, предложенная компанией Seiko Epson Corporation, обеспечивает совместную работу цифровых камер и принтеров.

Если Вы имеете принтер и цифровую камеру, совместимые с данной технологией, Вы можете отражать ситуации в момент записи, а также намерения фотографа, более достоверным образом.

● Связанный файл

В PHOTOfunSTUDIO два файла, связанные друг с другом, называются “связанные файлы” (например, файлы формата JPEG и MOV, файлы формата JPEG и TIFF и т.д.).

Два файла, удовлетворяющие следующим условиям, могут считаться связанными:

- Они находятся в одной папке.
- Их имена одинаковы за исключением расширения.
- Их имена совместимы со стандартами DCF*.

* Данное ПО признает файл совместимым со стандартами DCF, если его имя состоит из основного имени из 8 однобайтовых символов и расширения из 3 однобайтовых символов, при этом первые 4 символа основного имени являются буквенно-цифровыми заглавными однобайтовыми символами или символом “_”, а последние 4 символа являются номером от 0001 до 9999.
(DCF - это аббревиатура от “Design rule for Camera File system”, принятая ассоциацией “JEITA (Japan Electronics and Information Technology Industries Association)”.)

