

Operating Instructions
Instrukcja obsługi
Návod k obsluze
Инструкция по эксплуатации
Інструкція з експлуатації



Dear Customer

Thank you for purchasing this system.

For optimum performance and safety, read these instructions fully before you connect, operate or adjust this system.

Keep this manual for future reference.

Your system and the illustrations can look differently.

Drogi Kliencie

Dziękujemy Ci za zakupienie tego zestawu.

W celu zapewnienia optymalnej jakości odbioru i bezpieczeństwa, przed podłączeniem, uruchomieniem lub zmianą ustawień urządzenia należy dokładnie zapoznać się z niniejszą instrukcją obsługi.

Prosimy o zachowanie niniejszej instrukcji obsługi.

Zakupione urządzenie może różnić się od przedstawionego na ilustracjach.

Niniejsza instrukcja została opracowana na podstawie oryginalnej publikacji firmy Panasonic Corporation.

Vážený Zákazníku

Děkujeme za zakoupení tohoto systému.

Pro optimální využití a bezpečnost si před připojováním, používáním nebo nastavováním tohoto systému tento návod pečlivě přečtěte.

Uchovejte si prosím tento návod k obsluze.

Váš systém a obrázky se mohou lišit.

Уважаемый Покупатель

Благодарим Вас за покупку данной системы.

Для обеспечения оптимальных характеристик и безопасности, внимательно прочтите эти инструкции перед подключением, работой или настройкой данной системы.

Сохраните инструкцию для дальнейших справок.

Ваша система может отличаться от представленных иллюстраций.

Шановний Покупець

Дякуємо за придбання цієї системи.

Для отримання оптимальних характеристик роботи пристрою і забезпечення безпеки роботи повністю прочитайте ці інструкції до того, як ви під'єднаєте, почнете експлуатацію або налаштування цієї системи.

Збережіть цей посібник для майбутнього використання.

Фактичний вигляд вашої системи і ілюстрації системи в цій інструкції можуть відрізнятися.

Compact Stereo System Kompaktowy zestaw stereo Kompaktní stereosystém Компактная стереосистема Компактна Стереосистема

Model No. **SC-HC15**

Do the procedures with the remote control. You can also use the buttons on the main unit if they are the same.



Bottom of product



| | |
|---------------------|---|
| CAUTION - | VISIBLE AND INVISIBLE LASER RADIATION WHEN OPEN - AND INTERLOCKS DEFEATED - DO NOT STARE INTO BEAM. FDA 21 CFR / Class 1 (1) |
| CAUTION - | CLASS 1M VISIBLE AND INVISIBLE LASER RADIATION WHEN OPEN AND INTERLOCKS DEFEATED. DO NOT VIEW DIRECTLY WITH OPTICAL INSTRUMENTS. IEC60825-1 +A2 Class 1M |
| ATTENTION - | RAYONNEMENT LASER VISIBLE ET INVISIBLE, CLASSE 1M, EN CAS D'OUVERTURE ET LOUSQUE LA SECURITE EST NEUTRALISEE. NE PAS REGARDER DIRECTEMENT A L'OEIL. D'INSTRUMENTS OPTIQUES. |
| VARNING - | KLASS 1M SYNLIG OCH OSYNLIG LASERSTRÅLNING NÄR DENNA DEL ÄR ÖPPNAD OCH SPÄRREN ÄR URKOPPLAD, BETRÄKTA EJ STRÅLEN DIREKT GENOM OPTISKT INSTRUMENT. |
| FORSIGTIG - | SYNLIGE OG USYNLIGE LASERSTRÅLING KLASSE 1M, NÄR LÅSET ER ÅBENT OG SIKKERHEDS ÅBRYDDE ER I GEBRUG. UNDDÅ AT SE UD PÅ MED OPTISKE INSTRUMENTER. |
| VARO! | AVIHTÄSSÄÄ, JA SUOJAUKUN OIHETÄSSÄ OLET ALTIINA LUONAN 1M NÄKYVÄÄ JA NÄKYMÄTÖN LASERSÄTELYÄ, ALA KATSO OPTISELLÄ LAITTEELLA SUORAAN SATEESEEN. |
| VORSICHT - | SICHTBARE LASERSTRALHUNG KLASSE 1M, WENN ABOECUNG GEÖFFNET UND SICHERHEITSVERRIEGELUNGEN ÜBERBRÜCKT, NICHT DIREKT MIT OPTISCHEN INSTRUMENTEN BETRACHTEN. |
| PRECAUCIÓN - | RAYONNEMENT LASER VISIBLE E INVISIBLE CLASSE 1M AL ESTAR ABERTO Y CON LOS INTERLOCKES DE BLOQUEO DESHABILITADOS, NO MIRE DIRECTAMENTE CON INSTRUMENTOS OPTICOS. |
| 注意 - | 打开时及联锁失效时有可见及不可见激光辐射，避免光束照射。 RQKX1034 |

Inside of product

CAUTION!

THIS PRODUCT UTILIZES A LASER. USE OF CONTROLS OR ADJUSTMENTS OR PERFORMANCE OF PROCEDURES OTHER THAN THOSE SPECIFIED HEREIN MAY RESULT IN HAZARDOUS RADIATION EXPOSURE. DO NOT OPEN COVERS AND DO NOT REPAIR YOURSELF. REFER SERVICING TO QUALIFIED PERSONNEL.

WARNING:

TO REDUCE THE RISK OF FIRE, ELECTRIC SHOCK OR PRODUCT DAMAGE,

- DO NOT EXPOSE THIS APPARATUS TO RAIN, MOISTURE, DRIPPING OR SPLASHING AND THAT NO OBJECTS FILLED WITH LIQUIDS, SUCH AS VASES, SHALL BE PLACED ON THE APPARATUS.
- USE ONLY THE RECOMMENDED ACCESSORIES.
- DO NOT REMOVE THE COVER (OR BACK); THERE ARE NO USER SERVICEABLE PARTS INSIDE. REFER SERVICING TO QUALIFIED SERVICE PERSONNEL.

CAUTION!

- DO NOT INSTALL OR PLACE THIS UNIT IN A BOOKCASE, BUILT-IN CABINET OR IN ANOTHER CONFINED SPACE. ENSURE THE UNIT IS WELL VENTILATED. TO PREVENT RISK OF ELECTRIC SHOCK OR FIRE HAZARD DUE TO OVERHEATING, ENSURE THAT CURTAINS AND ANY OTHER MATERIALS DO NOT OBSTRUCT THE VENTILATION VENTS.
- DO NOT OBSTRUCT THE UNIT'S VENTILATION OPENINGS WITH NEWSPAPERS, TABLECLOTHS, CURTAINS, AND SIMILAR ITEMS.
- DO NOT PLACE SOURCES OF NAKED FLAMES, SUCH AS LIGHTED CANDLES, ON THE UNIT.
- DISPOSE OF BATTERIES IN AN ENVIRONMENTALLY FRIENDLY MANNER.

Information for Users on Collection and Disposal of Old Equipment and used Batteries



These symbols on the products, packaging, and/or accompanying documents mean that used electrical and electronic products and batteries should not be mixed with general household waste. For proper treatment, recovery and recycling of old products and used batteries, please take them to applicable collection points, in accordance with your national legislation and the Directives 2002/96/EC and 2006/66/EC.

By disposing of these products and batteries correctly, you will help to save valuable resources and prevent any potential negative effects on human health and the environment which could otherwise arise from inappropriate waste handling.

For more information about collection and recycling of old products and batteries, please contact your local municipality, your waste disposal service or the point of sale where you purchased the items.

Penalties may be applicable for incorrect disposal of this waste, in accordance with national legislation.



For business users in the European Union
If you wish to discard electrical and electronic equipment, please contact your dealer or supplier for further information.

[Information on Disposal in other Countries outside the European Union]

These symbols are only valid in the European Union. If you wish to discard these items, please contact your local authorities or dealer and ask for the correct method of disposal.



Note for the battery symbol (bottom two symbol examples):
This symbol might be used in combination with a chemical symbol. In this case it complies with the requirement set by the Directive for the chemical involved.

Cd

The socket outlet shall be installed near the equipment and easily accessible. The mains plug of the power supply cord shall remain readily operable. To completely disconnect this apparatus from the AC Mains, disconnect the power supply cord plug from AC receptacle.

This product may receive radio interference caused by mobile telephones during use. If such interference is apparent, please increase separation between the product and the mobile telephone.

THIS UNIT IS INTENDED FOR USE IN MODERATE CLIMATES.

Product identification marking is located on the bottom of unit.

MPEG Layer-3 audio coding technology licensed from Fraunhofer IIS and Thomson.

Safety precautions

Placement

Set the system up on an even surface away from direct sunlight, high temperatures, high humidity, and excessive vibration. These conditions can damage the cabinet and other components, thereby shortening the service life of the system.

Place it at least 15 cm away from wall surfaces to avoid distortion and unwanted acoustical effects.

Do not place heavy items on the system.

Voltage

Do not use high voltage power sources. This can overload the system and cause a fire.

Do not use a DC power source. Check the source carefully when setting the system up on a ship or other place where DC is used.

AC mains lead protection

Ensure the AC mains lead is connected correctly and not damaged. Poor connection and lead damage can cause fire or electric shock. Do not pull, bend, or place heavy items on the lead.

Grasp the plug firmly when unplugging the lead. Pulling the AC mains lead can cause electric shock.

Do not handle the plug with wet hands. This can cause electric shock.

Foreign matter

Do not let metal objects fall inside the system. This can cause electric shock or malfunction.

Do not let liquids get into the system. This can cause electric shock or malfunction. If this occurs, immediately disconnect the system from the power supply and contact your dealer.

Do not spray insecticides onto or into the system. They contain flammable gases which can ignite if sprayed into the system.

Service

Do not attempt to repair this system by yourself. If sound is interrupted, indicators fail to light, smoke appears, or any other problem that is not covered in these instructions occurs, disconnect the AC mains lead and contact your dealer or an authorised service centre. Electric shock or damage to the system can occur if the system is repaired, disassembled or reconstructed by unqualified persons.

Extend operating life by disconnecting the system from the power source if it is not to be used for a long time.

Supplied accessories

Please check and identify the supplied accessories.

1 x AC mains lead

1 x AM loop antenna

1 x FM indoor antenna

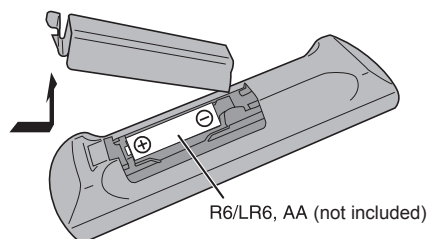
1 x Remote control

(N2QAYB000639)

Table of contents

| | |
|------------------------------------|---|
| Safety precautions | 3 |
| Supplied accessories..... | 3 |
| Preparing the remote control | 3 |
| Overview of controls | 4 |
| Making the connections..... | 5 |
| Discs | 5 |
| USB | 6 |
| Radio..... | 6 |
| Clock and timers..... | 7 |
| Sound effects..... | 8 |
| External equipment | 8 |
| Remote control code..... | 8 |
| Troubleshooting guide..... | 8 |
| Maintenance..... | 9 |
| Specifications | 9 |

Preparing the remote control



Use alkaline or manganese battery.

Install the battery so that the poles (+ and -) align with those in the remote control.

Point the remote control at the remote control sensor (➔ 4), away from obstacles, at a maximum range of 7 m directly in front of the main unit.

CAUTION!

- Do not break open or short-circuit the battery.
- Do not charge the alkaline or manganese battery.
- Do not use the battery if the cover has peeled off.
- Do not heat or expose to flame.
- Do not leave the battery(ies) in an automobile exposed to direct sunlight for a long period of time with doors and windows closed.
- Mishandling of battery can cause electrolyte leakage, which can cause a fire.
- Remove the battery if you do not use the remote control for a long period of time. Keep in a cool, dark area.

CAUTION!

Danger of explosion if battery is incorrectly replaced. Replace only with the same or equivalent type recommended by the manufacturer. Dispose of used batteries according to the manufacturer's instructions.

Overview of controls

Remote control



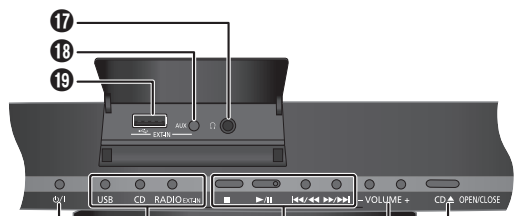
- 1 Standby/on switch** [⏻], [⏻/⏹] (→ 7, 9)
Press to switch the unit from on to standby mode or vice versa. In standby mode, the unit is still consuming a small amount of power.
- 2 Numeric buttons [1 to 9, 0, ≥10]**
To select a 2-digit number
Example: 16: [≥10] → [1] → [6]
- 3** Delete a programmed track (→ 6)
- 4 Select source**
[USB]: Select USB (→ 6)
[CD]: Select disc (→ 5)
[RADIO, EXT-IN]: Select radio, USB or AUX (→ 6, 8)
- 5 Basic operation**
[▶/⏸]: Playback or pause operation
[■]: Stop playback
[◀], [▶]: Skip track
Select preset radio station
[◀◀], [▶▶]: Search track
Tune in to the radio station
[◀◀/▶▶], [▶▶/▶▶]: Skip and search track
Select preset radio station

- 6** Select the sound effects (→ 8)
- 7** Auto preset the radio station (→ 7)
- 8** View the information shown on the display panel.
Decrease the brightness of the display panel
Press and hold the button to use this function.
To cancel, press and hold the button again.
- 9** Set the sleep timer (→ 7)
Set the clock and timer (→ 7)
- 10** Set the program function (→ 5, 7)
- 11** Adjust the volume of the system
- 12 Mute the sound of the system**
Press the button again to cancel.
"MUTE" is also cancelled when you adjust the volume or when you switch off the system.
- 13** Set the play menu item (→ 5)
- 14** Set the radio menu item (→ 6)
- 15** [▲, ▼]: Skip album
Adjust clock setting
[◀, ▶]: Select the item in the menu
[OK]: Confirm the setting

- 16 Automatically switch off the system**
This function switches off the system (except in radio source) if you do not use the system for approximately 30 minutes.
To cancel, press the button two times.
- 17 Headphones jack** (🎧)
Plug type: Ø 3.5 mm stereo (not included)
 - Avoid listening for prolonged periods of time to prevent hearing damage.
 - Excessive sound pressure from earphones and headphones can cause hearing loss.
 - Listening at full volume for long periods may damage the user's ears. Be sure to use the supplied or recommended headphones or earphones.

Main unit

Top view



Front view



- 18** AUX jack
- 19** USB port (🔌)
- 20** Open or close the sliding door
- 21** Display panel
- 22** Sliding door
- 23** Remote control sensor

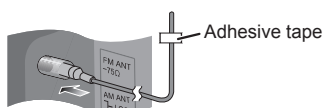
Making the connections

Conserving power

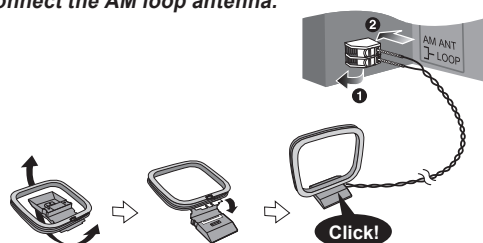
The system consumes approximately 0.2 W when it is in standby mode. Disconnect the power supply if you do not use the system. Some settings will be lost after you disconnect the system. You have to set them again.



- 1 Connect the FM indoor antenna.**
Place the antenna where reception is best.



- 2 Connect the AM loop antenna.**



- 3 Connect the AC mains lead.**
Use the included AC mains lead with this system only. Do not use an AC mains lead from other equipment.

Note:

- These speakers do not have magnetic shielding. Do not put them near TVs, PCs or other equipment easily influenced by magnetism.
- You cannot remove the net of the speakers.

Discs

Playing discs

- 1 Press [CD ▲, OPEN/CLOSE] on the main unit to open the sliding door.**
Put in a disc with the label facing towards you. Press [CD ▲, OPEN/CLOSE] again to close the sliding door.



- 2 Press [CD] and then press [▶/II] to start playback.**
Keep fingers away from the sliding door when it is closing.

| | |
|----------------------|--|
| Stop playback | Press [■] during playback. |
| Pause playback | Press [▶/II] during playback. Press again to continue playback. |
| Skip album | [MP3] Press [▲, ▼]. |
| Skip track | Press [◀◀] or [▶▶] (main unit: [◀◀/▶▶] or [▶▶/▶▶]). |
| Search through track | [CD] Press and hold [◀◀] or [▶▶] (main unit: [◀◀/▶▶] or [▶▶/▶▶]). |

Playmode function

- 1 Press [PLAY MENU] to select "PLAYMODE".**
- 2 Press [◀, ▶] and then press [OK] to select the desired mode.**

| | |
|---------------------------------|--|
| OFF PLAYMODE | Play all tracks. |
| 1-TRACK 1-TR | Play one selected track on the disc. Press the numeric buttons to select the track. Playback starts from the selected track. |
| 1-ALBUM 1ALBUM | [MP3] Play one selected album on the disc. Press [▲, ▼] to select the album. |
| RANDOM RND | Play a disc randomly. |
| 1-ALBUM RANDOM 1ALBUM RND | [MP3] Play all tracks in one selected album randomly. Press [▲, ▼] to select the album. |

Note:

- During random playback, you cannot skip to tracks which have been played or press the numeric buttons.
- This function does not work with "Program playback".
- The setting returns to default "OFF PLAYMODE" when you open the sliding door.

Repeat playback

You can repeat "Program playback" or other selected "Playmode function".

- 1 Press [PLAY MENU] to select "REPEAT".**
- 2 Press [◀, ▶] to select "ON REPEAT" and then press [OK].**
"C" is shown.
To cancel, select "OFF REPEAT".

Program playback

This function allows you to program up to 24 tracks.

[CD]

- 1 Press [PROGRAM] in the stop mode.**
"PGM" is shown.
- 2 Press the numeric buttons to select the desired track.**
Do this step again to program other tracks.
- 3 Press [▶/II] to start playback.**

MP3

- 1 Press [PROGRAM] in the stop mode.
- 2 Press [▲, ▼] to select the desired album.
- 3 Press [▶▶] and then press the numeric buttons to select the desired track.
- 4 Press [OK].
Do steps 2 through 4 again to program other tracks.
- 5 Press [▶/||] to start playback.

| | |
|-----------------------------|--|
| Cancel program mode | Press [PROGRAM] in the stop mode. |
| Replay the program | Press [PROGRAM] and then press [▶/]. |
| Check program contents | Press [◀◀] or [▶▶] when "PGM" is shown in the stop mode. To check while programming, press [PROGRAM] two times after "PGM" is shown, then press [◀◀] or [▶▶]. |
| Clear the last track | Press [DEL] in the stop mode. |
| Clear all programmed tracks | Press [■] in the stop mode. "CLR ALL" is shown. Within 5 seconds, press [■] again. |

Note:

The program memory is cleared when you open the sliding door.

Viewing available information

You can view the available information on the display panel.

Press [DISPLAY].

Note:

- Maximum characters that can be shown: approximately 30
- This system supports ver. 1.0, 1.1 and 2.3 ID3 tags.
- Text data that the system does not support can show differently.

Note on CDs

- This system can access up to 99 tracks.
- This system can play MP3 files and CD-DA format audio CD-R/RW that have been finalised.
- This system can fail to play some CD-R/RW because of the condition of the recording.

Note on MP3s

- Files are treated as tracks and folders are treated as albums.
- This system can access up to 999 tracks, 255 albums (including root folder) and 20 sessions.
- Disc must conform to ISO9660 level 1 or 2 (except for extended formats).
- To play in a certain order, prefix the folder and file names with 3-digit numbers in the order you want them to play.

Limitations on MP3 playback

- If you have recorded MP3s on the same disc as CD-DA, only the format recorded in the first session can be played.
- Some MP3s cannot be played because of the condition of the disc or recording.
- Recordings will not necessarily be played in the order you recorded them.

USB

MP3

You can connect and play MP3 tracks from your USB mass storage device.

Do not use a USB extension cable. The system cannot recognise USB mass storage device connected through a cable.

- 1 Decrease the volume and connect the USB mass storage device to the USB port.
- 2 Press [USB] and then press [▶/||] to start playback.

| | |
|---------------|---|
| Stop playback | Press [■] during playback. "RESUME" is shown. Press [▶/] to continue playback. OR Press [■] two times to stop the playback fully. |
|---------------|---|

For other operations, refer to "Discs" (→ 5).

Compatible devices

- USB mass storage devices that support bulk-only transfer.
- USB mass storage devices that support USB 2.0 full speed.

Supported format

- Folders are defined as album.
- Files are defined as track.
- Track must have the extension ".mp3" or ".MP3".
- CBI (Control/Bulk/Interrupt) is not supported.
- NTFS file system is not supported (only FAT 12/16/32 file system is supported).
- Some files can fail to work because of the sector size.

Note:

- Maximum album: 255 albums (including root folder)
- Maximum track: 2500 tracks
- Maximum track in one album: 999 tracks

Radio

Manual tuning

- 1 Press [RADIO, EXT-IN] to select "FM" or "AM".
- 2 Press [◀◀] or [▶▶] to select the frequency of the required station.
To tune automatically, press and hold the button until the frequency starts changing quickly.

To improve the sound quality

When "FM" is selected

- 1 Press [RADIO MENU] to select "FM MODE".
- 2 Press [◀, ▶] to select "MONO" and then press [OK].
To cancel, select "STEREO".

- "MONO" is also cancelled when you change the frequency.
- Turn off "MONO" for normal listening.

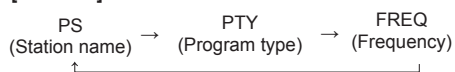
When "AM" is selected

- 1 Press [RADIO MENU] to select "B.PROOF".
- 2 Press [◀, ▶] to select "BP 1" or "BP 2" and then press [OK].

RDS broadcasting

This system can show the text data transmitted by the radio data system (RDS) available in some areas.

Press [DISPLAY].



Note:

RDS may not be available if reception is poor.

Memory presetting

30 FM and 15 AM stations can be preset.

Preparation

Press [RADIO, EXT-IN] to select "FM" or "AM".

Automatic presetting

- 1 Press [OK] to select "LOWEST" or "CURRENT" frequency.
- 2 Press [AUTO PRESET] to start presetting.
To cancel, press [■].

Manual presetting

- 1 Press [◀◀] or [▶▶] to tune in to the station.
- 2 Press [PROGRAM].
- 3 Press the numeric buttons to select a preset number.
Do steps 1 through 3 again to preset more stations.
The new station replaces any station that occupies the same preset number.

Selecting a preset station

Press the numeric buttons, [◀◀] or [▶▶] (main unit: [◀◀/◀◀] or [▶▶/▶▶]) to select the preset station.

AM allocation setting (by main unit only)

This system can also receive AM broadcasts allocated in 10 kHz steps.

- 1 Press [RADIO, EXT-IN] to select "FM" or "AM".
- 2 Press and hold [RADIO, EXT-IN].

After a few seconds, the display panel shows the current minimum radio frequency. Release the button when the minimum frequency changes.

- To go back to the initial setting, do the above steps again.
- After you change the setting, preset frequencies are erased.

Clock and timers

Setting the clock

This is a 24-hour clock.

- 1 Press [CLOCK/TIMER] to select "CLOCK".
- 2 Within 10 seconds, press [▲, ▼] to set the time.
- 3 Press [OK].

Press [CLOCK/TIMER] to show the clock for a few seconds.

Note:

Reset the clock regularly to maintain accuracy.

Sleep timer

The sleep timer switches off the system after the set time.

Press [SLEEP] to select the setting (in minutes).
To cancel, select "OFF".

30 MIN → 60 MIN → 90 MIN → 120 MIN → OFF

To show the remaining time

Press [SLEEP].

Note:

- The sleep timer can be used together with the play timer.
- The sleep timer always comes first. Be sure not to set an overlap of timers.

Play timer

You can set the timer to come on at a certain time to wake you up.

Switch on the system and set the clock.

Prepare the music source you want to listen to (disc, radio, USB or AUX) and set the volume.

- 1 Press [CLOCK/TIMER] to select "⊕PLAY 1", "⊕PLAY 2" or "⊕PLAY 3".
- 2 Within 10 seconds, press [▲, ▼] to set the start time.
- 3 Press [OK].
- 4 Do steps 2 and 3 again to set the end time.

To start the timer

- 5 Press [⊕, PLAY] to start "⊕PLAY 1", "⊕PLAY 2" or "⊕PLAY 3".

- 6 Press [⊖] to switch off the system.

The system must be switched off for the timer to operate.

| | |
|-----------------------------|---|
| Change the settings | Do steps 1 through 4 and 6 again (⇒ above). |
| Change the source or volume | 1) Press [⊕, PLAY] two times to remove the timer indicator on the display panel. 2) Change the source or volume. 3) Do steps 5 and 6 (⇒ above). |
| Check the settings | Press [CLOCK/TIMER] to select "⊕PLAY 1", "⊕PLAY 2" or "⊕PLAY 3". |
| Cancel | Press [⊕, PLAY] two times to remove the timer indicator on the display panel. |

Note:

- The play timer starts at a low volume and increases gradually to the preset level.
- The timer comes on at the set time every day if the timer is on.
- If you switch off the system and switch on again while a timer is in operation, the timer will not stop at the end time.

Sound effects

Changing the sound quality

- 1 Press [SOUND] to select a sound effect.
- 2 Within 3 seconds, press [◀, ▶] to select the desired setting.

| | |
|---------------------------------|---------------------------------|
| BASS | -4 to +4 |
| TREBLE | |
| SURROUND | "ON SURROUND" or "OFF SURROUND" |
| INPUT LEVEL (For AUX source) | "NORMAL" or "HIGH" |

Preset EQ

Press [PRESET EQ] to select a setting.

| | |
|-------|------------------------------|
| HEAVY | Adds punch to rock |
| SOFT | For background music |
| CLEAR | Clarifies higher frequencies |
| VOCAL | Adds gloss to vocal |
| FLAT | Cancels the sound effect |

D.BASS

This function lets you enjoy a powerful bass effect.

Press [D.BASS] to select "ON D.BASS" or "OFF D.BASS".

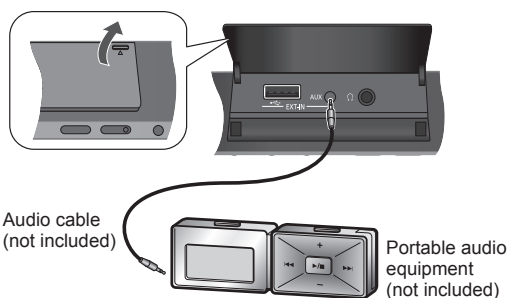
External equipment

Using the auxiliary input

You can connect a portable audio equipment and listen to the audio through this system.

Preparation

Switch off the equalizer (if any) of the portable audio equipment to prevent sound distortion.
Decrease the volume of the system and the portable audio equipment before you connect or disconnect the portable audio equipment.



- 1 Connect the portable audio equipment.
Plug type: Ø 3.5 mm stereo
- 2 Press [RADIO, EXT-IN] to select "AUX".
- 3 Play the portable audio equipment.

To adjust the audio input level (⇒ "Changing the sound quality").
Select "NORMAL" if the sound is distorted during "HIGH" input level.

Note:

- Read the operating instructions of the portable audio equipment for details.
- Components and cables are sold separately.

Remote control code

When other Panasonic equipment respond to the remote control of this system, change the remote control code for this system.

Preparation

Press [RADIO, EXT-IN] to select "AUX".

To set the code to "REMOTE 2"

- 1 Press and hold [RADIO, EXT-IN] on the main unit and [2] on the remote control until "REMOTE 2" is shown.
- 2 Press and hold [OK] and [2] for a minimum of 4 seconds.

To set the code to "REMOTE 1"

- 1 Press and hold [RADIO, EXT-IN] on the main unit and [1] on the remote control until "REMOTE 1" is shown.
- 2 Press and hold [OK] and [1] for a minimum of 4 seconds.

Troubleshooting guide

Before requesting service, make the following checks. If you are in doubt about some of the check points, or if the solutions indicated do not solve the problem, consult your dealer for instructions.

Common problems

No operations can be done with the remote control.

- Examine that the battery is installed correctly.

Sound is distorted or no sound.

- Increase the volume.
- Switch off the system, determine and correct the cause, then switch the system on again. It can be caused by straining of the speakers through excessive volume or power, and when using the system in a hot environment.

A "humming" sound can be heard during playback.

- An AC mains lead or fluorescent light is near the cable. Keep other appliances and cords away from the cable of this system.

Discs

Display not shown correctly.

Playback does not start.

- You have not put in the disc correctly. Put it in correctly.
- Disc is dirty. Clean the disc.
- Replace the disc if it is scratched, warped, or non-standard.
- There is condensation. Let the system dry for 1 to 2 hours.

The total number of tracks displayed is incorrect.

The disc cannot be read.

Distorted sound is heard.

- You put in a disc that the system cannot play. Change to a playable disc.
- You put in a disc that has not been finalised.

Radio

A beat sound is heard.

- Switch off the TV or move it away from the system.
- Set to "BP 1" or "BP 2" when in AM tuner mode.

A low hum is heard during AM broadcasts.

- Move the antenna away from other cables and cords.

■ USB

The USB mass storage device or the contents in it cannot be read.

- The format of the USB mass storage device or the contents in it is/are not compatible with the system.
- USB mass storage devices with storage capacity of more than 32 GB cannot work in some conditions.

Slow operation of the USB mass storage device.

- Large content size or large memory USB mass storage device takes longer time to read.

The elapsed time shown is different from the actual play time.

- Transfer the data to another USB mass storage device or backup the data and reformat the USB mass storage device.

■ Main unit displays

“NO PLAY”

- Examine the content. You can only play supported format.
- This system can read and play up to 255 albums or folders (audio and non-audio).

“F76” or “F61”

- There is a power supply problem.

“ERROR”

- An incorrect operation was done. Read the instructions and try again.

“NOT MP3/ERROR”

- An unsupported MP3 format. The system will skip that track and play the next one.

“VBR-”

- The system cannot show the remaining play time for variable bit rate (VBR) tracks.

“NODEVICE”

- The USB mass storage device is not connected. Examine the connection.

Memory reset (Initialisation)

When the following situations occur, refer to the instructions below to reset the memory:

- There is no response when buttons are pressed.
- You want to clear and reset the memory contents.

To reset the memory

- 1 Disconnect the AC mains lead.**
(Wait 3 minutes before you continue with step 2.)
- 2 While you press and hold [⏻/|] on the main unit, connect the AC mains lead again.**
“-----” shows on the display panel.
- 3 Release [⏻/|].**
All the settings are set back to the factory preset. It is necessary to set the memory items again.

Maintenance

To clean this system, wipe with a soft, dry cloth.

- Never use alcohol, paint thinner or benzine to clean this system.
- Before using chemically treated cloth, read the instructions that came with the cloth carefully.

Specifications

■ Amplifier section

RMS output power stereo mode

| | |
|-----------------------------|---------------------------------------|
| Front Ch (both ch driven) | 5 W per channel (6 Ω), 1 kHz, 10% THD |
| Total RMS stereo mode power | 10 W |

■ FM/AM tuner, terminals section

| | |
|----------------|----------------------------------|
| Preset station | FM 30 stations AM 15 stations |
|----------------|----------------------------------|

Frequency modulation (FM)

| | |
|-------------------|---------------------------------------|
| Frequency range | 87.50 MHz to 108.00 MHz (50 kHz step) |
| Antenna terminals | 75 Ω (unbalanced) |

Amplitude modulation (AM)

| | |
|-----------------|---|
| Frequency range | 522 kHz to 1629 kHz (9 kHz step) 520 kHz to 1630 kHz (10 kHz step) |
|-----------------|---|

Headphones jack

| | |
|----------|---------------------|
| Terminal | Stereo, 3.5 mm jack |
|----------|---------------------|

AUX (rear)

| | |
|----------|---------------------|
| Terminal | Stereo, 3.5 mm jack |
|----------|---------------------|

■ Disc section

Disc played (8 cm or 12 cm)

CD, CD-R/RW (CD-DA, MP3* formatted disc)

* MPEG-1 Layer 3, MPEG-2 Layer 3

Pick up

| | |
|-------------|--------------|
| Wavelength | 790 nm (CD) |
| Laser power | CLASS 1 (CD) |

Audio output (Disc)

| | |
|--------------------------|---------------|
| Number of channels | 2 ch (FL, FR) |
| FL = Front left channel | |
| FR = Front right channel | |

■ USB section

USB port

| | |
|---------------------------|------------------------|
| USB Standard | USB 2.0 full speed |
| Media file format support | MP3 (*.mp3) |
| USB device file system | FAT 12, FAT 16, FAT 32 |
| USB port power | 500 mA (max) |

■ Speaker section

| | |
|-----------------|--|
| Type | 1 way, 1 speaker system (bass reflex) |
| Speaker unit(s) | |
| Full range | 8 cm cone type |
| Impedance | 6 Ω |
| Frequency range | 60 Hz to 25 kHz (−16 dB) 90 Hz to 22 kHz (−10 dB) |

■ General

| | |
|-----------------------------|---|
| Power supply | AC 220 to 240 V, 50 Hz |
| Power consumption | 12 W |
| Dimensions (W x H x D) | 400 mm x 221 mm x 110 mm [D = 69 mm (min)] |
| Mass | 2.0 kg |
| Operating temperature range | 0°C to +40°C |
| Operating humidity range | 35% to 80% RH (no condensation) |

Power consumption in standby mode 0.2 W (approximate)

Note:

- 1) Specifications are subject to change without notice.
Mass and dimensions are approximate.
- 2) Total harmonic distortion is measured by the digital spectrum analyzer.

Opisane procedury należy wykonać za pomocą pilota zdalnego sterowania. Można również użyć przycisków na panelu przednim urządzenia, jeśli są identyczne.



Spód urządzenia



| | |
|---------------------|---|
| CAUTION - | VISIBLE AND INVISIBLE LASER RADIATION WHEN OPEN < AND INTERLOCKS DEFEATED >. DO NOT STARE INTO BEAM. FDA 21 CFR / Class 1 |
| CAUTION - | CLASS 1M VISIBLE AND INVISIBLE LASER RADIATION WHEN OPEN AND INTERLOCKS DEFEATED. DO NOT VIEW DIRECTLY WITH OPTICAL INSTRUMENTS. IEC60825-1 and Class 1M |
| ATTENTION - | RAYONNEMENT LASER VISIBLE ET INVISIBLE, CLASSE 1M, EN CAS D'OUVERTURE ET LORSQUE LA SECURITE EST NEUTRALISEE, NE PAS REGARDER DIRECTEMENT A L'AEDE D'INSTRUMENTS D'OPTIQUE. |
| WARNING - | KLASSE 1M SYNLIG OG USYNLIG LASERSTRÅLING NÅR DENNA DEL ÄR ÖPPNAD OCH SPÄRRAR ÄR UPPGÄLLAD. BETRAKTA EJ STRÅLEN OMBEJUT GENOM OPTISKA INSTRUMENT. |
| FORSIGTIG - | SYNLIGE OG USYNLIGE LASERSTRÅLING KLASSE 1M, NÅR LÅGET ER ÅBENT OG SIKKERHEDS AFBRYDRE ER LØSE AF FUNKTIONEL. UNDGÅ AT SE LIGE PÅ MED OPTISKE INSTRUMENTER. |
| VARO! | AVATTAESSA JA SUJALUKUTUS OHITETTÄESSÄ OLET ALTTIIVIA LUOKAN 1M NÄKYVÄÄ JA NÄKYMÄTÖNTÄ LASERSTRÄLYÄ, ALA KATSO OPTISILLA LAITTEILLA SUORAAN SATEESEEN. |
| VORSICHT - | SICHTBARE LASERSTRÄHLUNG KLASSE 1M, WENN ABSCHEIDUNG GEÖFFNET UND SICHERHEITSVORRICHTUNGEN ÜBERBRÜCKT, NICHT DIREKT MIT OPTISCHEN INSTRUMENTEN BETRACHTEN. |
| PRECAUCIÓN - | RADIACION LASER VISIBLE E INVISIBLE CLASE 1M AL ESTAR ABIERTO Y CON LOS INTERRUPTORES DE BLOQUEO DESHABILITADOS. NO MIRE DIRECTAMENTE CON INSTRUMENTOS OPTICOS. |
| 注意 - | 打开时及视觉无效时可能有可见及不可见激光辐射。避免直视眼睛。HQJX50264 |

Wewnątrz urządzenia

Informacja dla użytkowników o gromadzeniu i pozbywaniu się zużytych urządzeń i baterii



Niniejsze symbole umieszczane na produktach, opakowaniach i/lub w dokumentacji towarzyszącej oznaczają, że nie wolno mieszać zużytych urządzeń elektrycznych i elektronicznych oraz baterii z innymi odpadami domowymi.

W celu zapewnienia właściwego przetwarzania, utylizacji oraz recyklingu zużytych produktów i baterii, należy oddawać je do wyznaczonych punktów gromadzenia odpadów zgodnie z przepisami prawa krajowego oraz postanowieniami Dyrektyw 2002/96/WE i 2006/66/WE.

Prawidłowe pozbywanie się w/w produktów i baterii pomaga oszczędzać cenne zasoby naturalne i zapobiegać potencjalnemu negatywnemu wpływowi na zdrowie człowieka oraz stan środowiska naturalnego, który towarzyszy niewłaściwej gospodarce odpadami.

Więcej informacji o zbiórce oraz recyklingu zużytych produktów i baterii można otrzymać od władz lokalnych, miejscowego przedsiębiorstwa oczyszczania lub w punkcie sprzedaży, w którym użytkownik nabył przedmiotowe towary.

Za niewłaściwe pozbywanie się powyższych odpadów mogą grozić kary przewidziane przepisami prawa krajowego.

Dotyczy użytkowników firmowych działających na terenie Unii Europejskiej

Chcąc w odpowiedni sposób pozbyć się urządzeń elektrycznych lub elektronicznych, należy skontaktować się ze sprzedawcą lub dostawcą, który udzieli dalszych informacji.

[Informacje o pozbywaniu się w/w urządzeń w państwach trzecich]

Niniejsze symbole obowiązują wyłącznie na terenie Unii Europejskiej. Chcąc pozbyć się w/w urządzeń elektrycznych lub elektronicznych, należy skontaktować się z władzami lokalnymi lub sprzedawcą w sprawie właściwego sposobu wyrzucania tego rodzaju przedmiotów.

Dotyczy symbolu baterii (symbole przykładowe):

Ten symbol może występować wraz z symbolem pierwiastka chemicznego. W takim przypadku spełnia on wymagania Dyrektywy w sprawie określonego środka chemicznego.



Cd

UWAGA!

PRODUKT WYKORZYSTUJE PROMIEŃ LASERA. STEROWANIE, REGULACJE LUB POSTĘPOWANIE W SPOSÓB TUTAJ NIE OKREŚLONY GROZI NIEBEZPIECZNYM NAŚWIETLENIEM PROMIENIAMI LASERA. PROSIMY NIE OTWIERAĆ OBUDOWY I NIE DOKONYWAĆ NAPRAW SAMODZIELNIE. PROSIMY POWIERZYĆ NAPRAWY WYKWALIFIKOWANEMU PERSONELOWI.

OSTRZEŻENIE:

ABY OGRANICZYĆ NIEBEZPIECZEŃSTWO POŻARU, PORAZENIA PRĄDEM LUB USZKODZENIA URZĄDZENIA,

- NIE NALEŻY WYSTAWIAĆ URZĄDZENIA NA DZIAŁANIE DESZCZU, WILGOCI, KAPANIE LUB ZACHLAPANIE; PONADTO NA URZĄDZENIU NIE NALEŻY USTAWIAĆ ŻADNYCH NACZYŃ ZAWIERAJĄCYCH PŁYNY, TAKICH JAK WAZONY.
- NALEŻY STOSOWAĆ TYLKO ZALECANE AKCESORIA.
- NIE ZDEJMOWAĆ POKRYWY (LUB PANELU TYLNEGO); WEWNĄTRZ URZĄDZENIA NIE MA CZĘŚCI PRZEZNACZONYCH DO WYMIANY PRZEZ UŻYTKOWNIKA. SERWIS NALEŻY ZLECIĆ W AUTORYZOWANYM PUNKCIE SERWISOWYM.

UWAGA!

- NINIEJSZEGO URZĄDZENIA NIE NALEŻY INSTALOWAĆ LUB UMIESZCZAĆ W BIBLIOTECZCE, W BUDOWANEJ SZAFCE LUB INNEJ OGRANICZONEJ PRZESTRZENI. ABY ZAPEWNIĆ PRAWIDŁOWĄ WENTYLACJĘ NALEŻY UPEWNIĆ SIĘ, ŻE ZASŁONY I INNE MATERIAŁY NIE ZASLANIAJĄ OTWORÓW WENTYLACYJNYCH TAK, ABY ZAPOBIEC RYZYKU PORAZENIA PRĄDEM LUB POŻARU W WYNIKU PRZEGRZANIA.
- NIE ZASLANIAJ OTWORÓW WENTYLACYJNYCH URZĄDZENIA GAZETAMI, OBRUSAMI, ZASŁONAMI I PODOBNYMI PRZEDMIOTAMI.
- NIE UMIESZCZAĆ NA URZĄDZENIU ŹRÓDEŁ OTWARTEGO OGNIĄ, JAK NP. ZAPALONE ŚWIECE.
- ZUŻYTE BATERIE UTYLIZOWAĆ W SPOSÓB NIE ZAGRAŻAJĄCY ŚRODOWISKU NATURALNEMU.

Gniazdo zasilania powinno znajdować się blisko urządzenia i być łatwo dostępne.

Wtyczka przewodu zasilania podłączona do gniazdkka powinna być łatwo dostępna.

Aby całkowicie odłączyć urządzenie od źródła zasilania, należy wyjąć wtyczkę przewodu zasilania z gniazdkka.

To urządzenie może odbierać zakłócenia wywołane użyciem telefonu komórkowego. Jeżeli takie zakłócenia wystąpią, wskazane jest zwiększenie odległości pomiędzy urządzeniem a telefonem komórkowym.

URZĄDZENIE JEST PRZEZNACZONE DO UŻYWKANIA W KLIMACIE UMIARKOWANYM.

Oznaczenie identyfikacyjne produktu znajduje się na spodzie urządzeń.

Technologia kodowania dźwięku MPEG Layer-3 podlega licencji firmy Fraunhofer IIS i Thomson.

Środki ostrożności

Ustawienie urządzenia

Urządzenie należy ustawić na równej powierzchni, z dala od miejsc bezpośrednio nasłonecznionych, w których panuje wysoka temperatura, duża wilgotność lub występują nadmierne drgania. Takie warunki mogą doprowadzić do uszkodzenia obudowy i innych części i przez to skrócić czas prawidłowego działania urządzenia.

Aby uniknąć zniekształcenia i innych niekorzystnych efektów akustycznych, ustawiać urządzenie w odległości przynajmniej 15 cm od ścian.

Na urządzeniu nie wolno umieszczać żadnych ciężkich przedmiotów.

Napięcie

Nie wolno stosować źródeł zasilania o wysokim napięciu. Można w ten sposób doprowadzić do przecięcia urządzenia i spowodować pożar.

Nie wolno stosować zasilania prądem stałym. Przed podłączeniem urządzenia do zasilania na statku lub w innym miejscu, gdzie stosowane jest zasilanie prądem stałym, należy sprawdzić dokładnie parametry źródła zasilania.

Ochrona przewodu zasilania

Należy sprawdzić, czy przewód zasilania jest dobrze podłączony i czy nie jest uszkodzony. Złe podłączenie lub uszkodzenie przewodu może być przyczyną pożaru lub porażenia prądem. Nie wolno ciągnąć za przewód, zginać go ani kłaść na nim ciężkich przedmiotów.

Przy odłączaniu przewodu należy chwycić mocno za wtyczkę. Ciągnięcie za przewód zasilania grozi porażeniem prądem elektrycznym.

Nie wolno dotykać wtyczki mokrymi rękoma. Grozi to porażeniem prądem elektrycznym.

Obce przedmioty i substancje

Należy uważać, aby do wnętrza urządzenia nie dostały się metalowe przedmioty. Mogą one być przyczyną porażenia prądem elektrycznym lub nieprawidłowej pracy urządzenia.

Należy uważać, aby do wnętrza urządzenia nie dostały się substancje płynne. Mogą one być przyczyną porażenia prądem elektrycznym lub nieprawidłowej pracy urządzenia. Jeśli do tego dojdzie, należy natychmiast odłączyć urządzenie od źródła zasilania i skontaktować się ze sprzedawcą.

Nie wolno rozpylać na powierzchnię urządzenia lub do jego wnętrza środków owadobójczych. Zawierają one łatwopalne gazy, które mogą zapalić się, jeżeli środek dostanie się do wnętrza urządzenia.

Naprawa

Użytkownik nie powinien podejmować się naprawy urządzenia na własną rękę. Jeśli dźwięk jest przerywany, wskaźniki nie świecą, pojawia się dym lub wystąpi problem, który nie został omówiony w niniejszej instrukcji, należy odłączyć przewód zasilania i skontaktować się ze sprzedawcą lub autoryzowanym punktem serwisowym. W przypadku napraw, demontażu lub przeróbek wykonywanych przez osoby niewykwalifikowane może dojść do porażenia prądem elektrycznym lub uszkodzenia urządzenia.

Czas eksploatacji urządzenia można wydłużyć odłączając je od źródła zasilania, kiedy nie jest ono używane przez dłuższy okres.

Dostarczone wyposażenie

Sprawdzić i znaleźć poszczególne elementy dostarczonego wyposażenia.

1 x Przewód zasilania

1 x Antena pętlowa AM

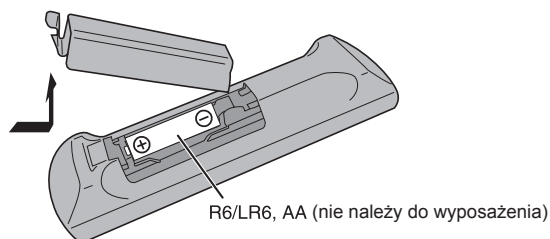
1 x Antena wewnętrzna FM

1 x Pilot zdalnego sterowania
(N2QAYB000639)

Spis treści

| | |
|---|---|
| Środki ostrożności | 3 |
| Dostarczone wyposażenie | 3 |
| Przygotowanie pilota zdalnego sterowania | 3 |
| Opis elementów sterowania | 4 |
| Podłączenie | 5 |
| Płyty kompaktowe | 5 |
| USB | 6 |
| Radio | 6 |
| Zegar i timer | 7 |
| Efekty dźwiękowe | 8 |
| Urządzenia zewnętrzne | 8 |
| Kod zdalnego sterowania | 8 |
| Rozwiązywanie problemów | 8 |
| Konserwacja | 9 |
| Dane techniczne | 9 |

Przygotowanie pilota zdalnego sterowania



Należy stosować baterie alkaliczne lub manganowe.

Założ baterię tak, aby jej bieguny (+ i -) były zgodne z oznaczeniami wewnątrz obudowy pilota zdalnego sterowania.

Skieruj pilota w stronę czujnika (➔ 4). Maksymalny zasięg, z przodu urządzenia, wynosi 7 m, gdy na drodze sygnału nie ma żadnych przeszkód.

UWAGA!

- Nie wolno zwierać biegunów baterii ani jej rozbierać.
- Nie ładować baterii alkalicznych ani manganowych.
- Nie wolno używać baterii, z których została zdjęta warstwa ochronna.
- Nie zbliżać baterii do źródeł ciepła lub ognia.
- Baterii nie należy pozostawiać przez dłuższy czas, w pojeździe z zamkniętymi drzwiami i oknami, narażonym na bezpośrednie promieniowanie słoneczne.
- Niewłaściwe obchodzenie się z bateriami, może spowodować wyciek elektrolitu, co może być przyczyną pożaru.
- Jeśli pilot ma nie być używany przez dłuższy czas, należy wyjąć z niego baterię. Przechowywać w chłodnym, ciemnym miejscu.

UWAGA!

Istnieje niebezpieczeństwo wybuchu w przypadku, gdy baterie zostaną nieprawidłowo założone. Baterie należy wymieniać na takie same lub na baterie równorzędne typu, zalecane przez producenta. Zużytych baterii należy pozbywać się zgodnie z instrukcjami producenta.

Opis elementów sterowania

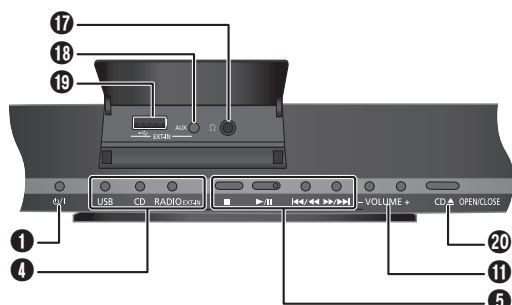
Pilot zdalnego sterowania



- 1 Przełącznik „STANDBY/ON” [⏻], [⏻/⏹] (→ 7, 9)
Naciśnij ten przycisk, aby wyłączyć urządzenie (przełączyć je w stan gotowości) lub włączyć je z powrotem. W stanie gotowości urządzenie nadal pobiera pewną niewielką moc.
- 2 Przyciski numeryczne [1 do 9, 0, ≥10]
Aby wybrać 2-cyfrowy numer
Przykład: 16: [≥10] → [1] → [6]
- 3 Usuwanie zaprogramowanej ścieżki (→ 6)
- 4 Wybór źródła
[USB]: Wybór USB (→ 6)
[CD]: Wybór płyty (→ 5)
[RADIO, EXT-IN]: Wybór radia, USB lub AUX (→ 6, 8)
- 5 Podstawowe czynności obsługowe
[▶/⏸]: Odtwarzanie i wstrzymanie odtwarzania (pauza)
[■]: Zatrzymanie odtwarzania
[◀◀], [▶▶]: Pominięcie utworów
Wybór zaprogramowanej stacji radiowej
[◀◀], [▶▶]: Wyszukaj ścieżkę
Dostrój odbiornik do stacji radiowej
[◀◀◀], [▶▶▶]: Pomiń i przeszukaj ścieżkę
Wybór zaprogramowanej stacji radiowej
- 6 Wybierz charakterystykę dźwięku (→ 8)
- 7 Automatyczne dostrajanie do stacji radiowych (→ 7)
- 8 Wyświetlanie informacji na panelu.
Zmniejszanie jasności wyświetlacza
Naciśnij i przytrzymaj przycisk, aby włączyć funkcję.
Ponownie naciśnij i przytrzymaj przycisk, aby anulować wybór.
- 9 Ustawianie timera wyłączającego (→ 7)
Ustawianie zegara i timera (→ 7)
- 10 Ustawianie funkcji programu (→ 5, 7)
- 11 Regulacja głośności systemu
- 12 Wyciszanie dźwięku
Ponownie naciśnij przycisk, aby anulować wybór.
„MUTE” można wyłączyć również przez regulowanie głośności lub wyłączając system.
- 13 Ustawienia elementów menu odtwarzania (→ 5)
- 14 Ustawienia elementów menu radia (→ 6)
- 15 [▲, ▼]: Ominięcie albumu
Regulacja ustawień zegara
[◀, ▶]: Wybór elementu menu
[OK]: Potwierdzenie ustawień
- 16 Automatyczne wyłączenie systemu
Funkcja ta wyłącza system (z wyjątkiem radia) jeśli nie jest on używany przez około 30 minut.
Aby anulować, naciśnij ten przycisk dwukrotnie.
- 17 Gniazdo słuchawek (🎧)
Typ wtyku: średnicy Ø 3,5 mm, stereo (nie należy do wyposażenia)
• Należy unikać długotrwałego słuchania, aby zapobiec uszkodzeniu słuchu.
• Nadmierne ciśnienie akustyczne dźwięku wydobywającego się ze słuchawek czy słuchawek nagłownych może powodować utratę słuchu.
• Głośne słuchanie przez dłuższy okres czasu może doprowadzić do uszkodzeń w uchu wewnętrznym. Należy używać dołączonych lub polecanych słuchawek.
- 18 Gniazdo AUX
- 19 Gniazdo USB (🔌)
- 20 Otwieranie lub zamykanie drzwiczek przesuwnych
- 21 Wyświetlacz
- 22 Drzwiczki przesuwne
- 23 Czujnik zdalnego sterowania

Urządzenie główne

Widok od góry



Widok z przodu



Podłączenie

Oszczędzanie energii

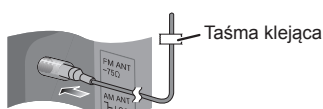
System zużywa około 0,2 W energii w trybie spoczynku. Gdy system nie jest używany, należy go odłączyć od zasilania.

Po odłączeniu systemu od zasilania niektóre ustawienia zostaną utracone. Konieczne będzie ich ponowne ustawienie.

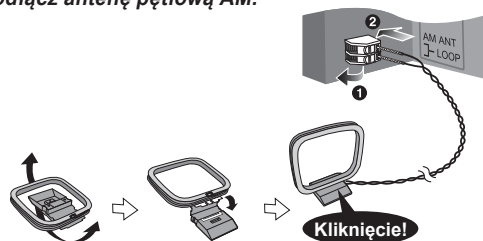


1 Podłącz antenę wewnętrzną FM.

Antenę należy zainstalować w miejscu zapewniającym najlepszy odbiór.



2 Podłącz antenę pętlową AM.



3 Podłącz przewód zasilania.

Do zasilania tego systemu należy stosować wyłącznie dołączony przewód sieciowy.

Nie stosować przewodów zasilania, pochodzących z innych urządzeń.

Uwaga:

- Niniejsze zestawy głośnikowe nie mają ekranu magnetycznego. Nie należy ich umieszczać w pobliżu odbiorników telewizyjnych, komputerów ani innych urządzeń wrażliwych na oddziaływanie pola magnetycznego.
- Maskownice głośników nie są zdejmowalne.

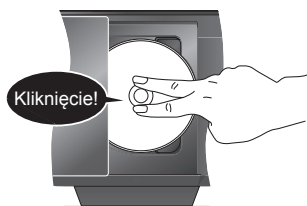
Płyty kompaktowe

Odtwarzanie płyt

1 Naciśnij [CD ▲, OPEN/CLOSE] na urządzeniu, aby otworzyć drzwiczki przesuwne.

Włóż płytę etykietą do siebie.

Naciśnij ponownie przycisk [CD ▲, OPEN/CLOSE], aby zamknąć drzwiczki przesuwne.



2 Naciśnij przycisk [CD], następnie przycisk [▶/II], aby rozpocząć odtwarzanie.

Trzymaj palce z dala od drzwiczek przesuwnych, gdy są one zamykane.

| | |
|---------------------------|---|
| Zatrzymywanie odtwarzania | Podczas odtwarzania naciśnij [■]. |
| Wstrzymanie odtwarzania | Podczas odtwarzania naciśnij [▶/II]. Naciśnij ponownie, aby kontynuować odtwarzanie. |
| Ominięcie albumu | MP3 Naciśnij [▲, ▼]. |
| Pominięcie utworów | Naciśnij [◀◀] lub [▶▶] (na urządzeniu: [◀◀/◀◀] lub [▶▶/▶▶]). |
| Wyszukiwanie w utwor | CD Naciśnij i przytrzymaj [◀◀] lub [▶▶] (na urządzeniu: [◀◀/◀◀] lub [▶▶/▶▶]). |

Funkcja trybu odtwarzania

1 Naciśnij [PLAY MENU], aby wybrać „PLAYMODE”.

2 Naciśnij przycisk [◀, ▶], następnie przycisk [OK], aby wybrać żądany tryb.

| | |
|---------------------------------|---|
| OFF PLAYMODE | Odtwarzanie wszystkich utworów. |
| 1-TRACK 1-TR | Odtwarzaj jeden wybrany utwór z płyty. Naciskaj odpowiednie przyciski numeryczne, aby wybrać utwór. Odtwarzanie rozpocznie się od wybranego utworu. |
| 1-ALBUM 1ALBUM | MP3 Odtwarzaj jeden wybrany album z płyty. Naciśnij [▲, ▼], aby wybrać album. |
| RANDOM RND | Odtwarzaj losowo wybraną płytę. |
| 1-ALBUM RANDOM 1ALBUM RND | MP3 Odtwarzaj losowo wszystkie utwory w jednym wybranym albumie. Naciśnij [▲, ▼], aby wybrać album. |

Uwaga:

- Podczas odtwarzania w losowej kolejności nie można przejść do utworów poprzednio odtworzonych lub naciśnij przyciski numeryczne.
- Funkcja ta nie działa z włączoną opcją „Odtwarzanie zaprogramowane”.
- Nastawa ta powraca do domyślnej opcji „OFF PLAYMODE” z chwilą odtworzenia drzwiczek przesuwnych.

Odtwarzanie z powtórzeniem

Można powtarzać „Odtwarzanie zaprogramowane” lub inną wybraną „Funkcja trybu odtwarzania”.

1 Naciśnij [PLAY MENU], aby wybrać „REPEAT”.

2 Naciśnij przycisk [◀, ▶], aby wybrać „ON REPEAT” następnie przycisk [OK].

Wyświetlony zostanie symbol „Ⓞ”.

Aby anulować, wybierz „OFF REPEAT”.

Odtwarzanie zaprogramowane

Ta funkcja pozwala zaprogramować do 24 utworów.

CD

1 Naciśnij [PROGRAM] w trybie zatrzymanym.

Wyświetlony zostanie symbol „PGM”.

2 Za pomocą odpowiednich przycisków numerycznych wybierz żądany utwór.

Aby zaprogramować nowe utwory należy powtórzyć ten krok.

3 Naciśnij [▶/II] aby rozpocząć odtwarzanie.

MP3

- 1 Naciśnij [PROGRAM] w trybie zatrzymanym.
- 2 Naciśnij [▲, ▼], aby wybrać album.
- 3 Naciśnij przycisk [▶▶], następnie za pomocą odpowiednich przycisków numerycznych wybierz żądany utwór.
- 4 Naciśnij [OK].
Aby zaprogramować nowe utwory należy powtórzyć kroki od 2 do 4.
- 5 Naciśnij [▶/||] aby rozpocząć odtwarzanie.

| | |
|--|---|
| Wyłączyć tryb odtwarzania zaprogramowanych utworów | Naciśnij [PROGRAM] w trybie zatrzymanym. |
| Powtórzyć program | Naciśnij [PROGRAM], następnie przycisk [▶/]. |
| Sprawdzić zawartość programu | Naciśnij przycisk [◀◀] lub [▶▶] gdy w trybie zatrzymania odtwarzania wyświetlany jest komunikat „PGM”. Aby sprawdzić obecny stan podczas programowania, należy dwukrotnie nacisnąć przycisk [PROGRAM] po wyświetleniu komunikatu „PGM”, następnie nacisnąć przycisk [◀◀] lub [▶▶]. |
| Usunąć ostatni zaprogramowany utwór | Naciśnij [DEL] w trybie zatrzymanym. |
| Usunąć wszystkie zaprogramowane utwory | W trybie zatrzymania naciśnij [■]. Wyświetlony zostanie symbol „CLR ALL”. W ciągu 5 sekund nacisnąć ponownie przycisk [■]. |

Uwaga:

Pamięć programu zostanie skasowana po otwarciu drzwiczek przesuwanych.

Wyświetlanie dostępnych informacji

Dostępne informacje można wyświetlać na panelu wyświetlacza.

Naciśnij [DISPLAY].**Uwaga:**

- Maksymalna liczba wyświetlanych znaków: około 30
- Urządzenie obsługuje etykiety w formacie 1.0, 1.1 i 2.3 ID3.
- Dane tekstowe nieobsługiwane przez system mogą być wyświetlane odmiennie.

Uwaga dotycząca płyt CD

- Urządzenie może odtwarzać do 99 utworów.
- To urządzenie może odtwarzać pliki w formacie MP3 oraz płyty audio CD-R/RW formatu CD-DA poddane finalizacji.
- System ten może nie odtwarzać niektórych płyt CD-R/RW z uwagi na jakość ich nagrania.

Uwaga dotycząca MP3

- Pliki są traktowane jako utwory, a foldery jako albumy.
- Urządzenie może odtwarzać do 999 utworów, 255 albumów (z folderem nadrzędnym włącznie) i 20 sesji.
- Płyty muszą być zgodne ze standardem ISO9660 poziom 1 lub 2 (z wyjątkiem formatów rozszerzonych).
- Aby odtwarzać w określonej kolejności, poprzedź nazwy folderów i plików 3-cyfrowymi numerami, zgodnymi z zamierzoną kolejnością odtwarzania.

Ograniczenia dotyczące odtwarzania plików MP3

- Jeżeli pliki w formacie MP3 zostały nagrane na tej samej płycie, na której nagrano dźwięk w formacie CD-DA, tylko format nagrany w pierwszej sesji będzie odtwarzany.
- Niektóre utwory MP3 mogą nie być odtwarzane z uwagi na stan płyty lub nagrania.
- Nagrania nie zawsze odtwarzane są w kolejności nagrywania.

USB

MP3

System umożliwia odtwarzanie plików MP3 z urządzenia pamięci masowej USB.

Nie należy używać przedłużacza USB. Nie są obsługiwane urządzenia pamięci masowej USB podłączane za pomocą przewodu.

- 1 Zmniejszyć poziom głośności i podłączyć urządzenie pamięci masowej USB do portu USB.
- 2 Naciśnij przycisk [USB], następnie przycisk [▶/||], aby rozpocząć odtwarzanie.

| | |
|---------------------------|--|
| Zatrzymywanie odtwarzania | Podczas odtwarzania naciśnij [■]. Wyświetlony zostanie symbol „RESUME”. Naciśnij [▶/] aby kontynuować odtwarzanie. LUB Naciśnij dwukrotnie przycisk [■], aby całkowicie zatrzymać odtwarzanie. |
|---------------------------|--|

Pozostałe czynności obsługowe - zobacz sekcję „Płyty kompaktowe” (→ 5).**Urządzenia kompatybilne**

- Urządzenia pamięci masowej USB obsługujące tryb transferu „bulk-only”.
- Urządzenia pamięci masowej USB obsługujące standard USB 2.0 pełna prędkość.

Obsługiwane formaty

- Foldery są zdefiniowane jako album.
- Pliki są zdefiniowane jako utwór.
- Utwory powinny mieć rozszerzenie „.mp3” lub „.MP3”.
- Tryb CBI (ang. Control/Bulk/Interrupt) nie jest obsługiwany.
- System plików NTFS nie jest obsługiwany (obsługiwany jest wyłącznie system plików FAT 12/16/32).
- Niektóre pliki mogą nie być obsługiwane z powodu wielkości sektora.

Uwaga:

- Maksymalna liczba albumów: 255 albumów (włącznie z folderem nadrzędnym)
- Maksymalna liczba utworów: 2500 utworów
- Maksymalna liczba utworów w jednym albumie: 999 utworów

Radio**Strojenie ręczne**

- 1 Naciśnij [RADIO, EXT-IN], aby wybrać pasmo „FM” lub „AM”.
- 2 Naciśnij [◀◀] lub [▶▶], aby wybrać częstotliwość stacji.
Aby uruchomić automatyczne strojenie, należy nacisnąć i przytrzymać ten przycisk, aż do momentu, gdy wyświetlana częstotliwość zacznie szybko się zmieniać.

W celu poprawy jakości dźwięku**Jeśli wybrano pasmo „FM”**

- 1 Naciśnij [RADIO MENU], aby wybrać „FM MODE”.
- 2 Naciśnij przycisk [◀, ▶], aby wybrać „MONO” następnie przycisk [OK].
Aby anulować, wybierz „STEREO”.

- Tryb „MONO” jest również anulowany z chwilą zmiany częstotliwości.
- Podczas słuchania w normalnych warunkach tryb „MONO” powinien być wyłączony.

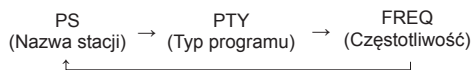
Jeśli wybrano pasmo „AM”

- 1 Naciśnij [RADIO MENU], aby wybrać „B.PROOF”.
- 2 Naciśnij przycisk [◀, ▶], aby wybrać „BP 1” lub „BP 2” następnie przycisk [OK].

Odbiór RDS

Urządzenie to może wyświetlać dane tekstowe nadawane przez rozgłośnie radiowe (RDS) dostępny w niektórych rejonach.

Naciśnij [DISPLAY].



Uwaga:

Informacje RDS mogą być niedostępne, jeżeli odbiór jest słaby.

Programowanie stacji

Można zaprogramować 30 stacji FM i 15 stacji AM.

Przygotowanie

Naciśnij [RADIO, EXT-IN], aby wybrać pasmo „FM” lub „AM”.

Automatyczne programowanie

- 1 Aby wybrać „LOWEST” (najniższą) lub „CURRENT” (aktualną) częstotliwość, naciśnij [OK].
- 2 Naciśnij [AUTO PRESET], aby rozpocząć programowanie. Aby anulować, naciśnij [■].

Ręczne programowanie stacji

- 1 Naciśnij przycisk [◀◀] lub [▶▶], aby dostroić radio do żądanej stacji.
- 2 Naciśnij [PROGRAM].
- 3 Wybierz żądaną zaprogramowaną stację przyciskiem numerycznym. Aby zaprogramować więcej stacji, wykonaj ponownie kroki od 1 do 3. Nowa stacja zastąpi wcześniej zaprogramowaną pod tym samym numerem.

Wybieranie zaprogramowanej stacji

Naciśnij przyciski numeryczne, [◀◀] lub [▶▶] (na urządzeniu: [◀◀/◀◀] lub [▶▶/▶▶]), aby wybrać zaprogramowaną stację.

Ustawianie stacji w paśmie AM

(tylko poprzez urządzenie główne)

Ten system jest w stanie odbierać stacje radiowe w paśmie AM w krokach co 10 kHz.

- 1 Naciśnij [RADIO, EXT-IN], aby wybrać pasmo „FM” lub „AM”.
- 2 Naciśnij i przytrzymaj [RADIO, EXT-IN].

Po kilku sekundach wyświetlona zostanie bieżąca minimalna częstotliwość radiowa. Zwolnij przycisk po zmianie minimalnego zakresu częstotliwości.

- Aby powrócić do ustawień początkowych, należy wykonać ponownie powyższe kroki.
- Po zmianie ustawień, zaprogramowane częstotliwości zostaną usunięte.

Zegar i timer

Ustawianie zegara

Jest to zegar 24-godzinny.

- 1 Naciśnij [CLOCK/TIMER], aby wybrać „CLOCK”.
- 2 W ciągu 10 sekund naciśnij [▲, ▼] aby ustawić czas.
- 3 Naciśnij [OK].

Aby wyświetlić zegar na kilka sekund, naciśnij przycisk [CLOCK/TIMER].

Uwaga:

Zegar należy regularnie nastawiać, aby zawsze była ustawiona dokładna godzina.

Timer wyłączający

Timer wyłącza system po upływie ustawionego czasu.

Naciśnij przycisk [SLEEP], aby wybrać żądane ustawienie (w minutach). Aby anulować, wybierz „OFF”.

30 MIN → 60 MIN → 90 MIN → 120 MIN → OFF

Aby wyświetlić pozostały czas

Naciśnij [SLEEP].

Uwaga:

- Timer wyłączenia systemu może być używany łącznie z timerem odtwarzania.
- Timer wyłączający ma zawsze priorytet. Należy pamiętać, aby czasy timerów się nie nakładały.

Timer odtwarzania

Timer można ustawić w taki sposób, aby o określonej godzinie urządzenie włączało się i budziło użytkownika.

Włącz urządzenie i ustaw zegar.

Przygotuj źródło dźwięku do odsłuchu (płyta, radio, USB lub AUX) i ustaw głośność.

- 1 Naciśnij [CLOCK/TIMER], aby wybrać „ⓄPLAY 1”, „ⓄPLAY 2” lub „ⓄPLAY 3”.
 - 2 W ciągu 10 sekund naciśnij [▲, ▼] aby ustawić czas rozpoczęcia.
 - 3 Naciśnij [OK].
 - 4 Powtórz kroki 2 i 3, aby ustawić godzinę zakończenia.
- Aby uaktywnić timer**
- 5 Naciśnij [Ⓞ, PLAY], aby rozpocząć „ⓄPLAY 1”, „ⓄPLAY 2” lub „ⓄPLAY 3”.
 - 6 Naciśnij przycisk [Ⓞ], aby wyłączyć urządzenie. Aby timer działał, urządzenie musi być wyłączone.

| | |
|--|---|
| Zmiany ustawień | Powtórz kroki od 1 do 4 i 6 (➡ patrz wyżej). |
| Wybieranie innego źródła lub głośności | 1) Naciśnij dwukrotnie przycisk [Ⓞ, PLAY] tak, aby symbol timera przestał być wyświetlany. 2) Wybieranie innego źródła lub głośności. 3) Wykonaj kroki 5 i 6 (➡ patrz wyżej). |
| Sprawdzanie ustawień | Naciśnij [CLOCK/TIMER], aby wybrać „ⓄPLAY 1”, „ⓄPLAY 2” lub „ⓄPLAY 3”. |
| Anulowanie | Naciśnij dwukrotnie przycisk [Ⓞ, PLAY] tak, aby symbol timera przestał być wyświetlany. |

Uwaga:

- Timer odtwarzania rozpoczyna odtwarzanie z niskim poziomem głośności, który stopniowo rośnie do ustawionego poziomu.
- Jeśli timer jest aktywny, zadziała codziennie o ustawionej godzinie.
- W przypadku wyłączenia systemu i włączenia go ponownie podczas pracy timera, timer nie zatrzyma się z chwilą upływu ustawionego czasu.

Efekty dźwiękowe

Zmiana brzmienia dźwięku

- 1 Naciśnij przycisk [SOUND], aby wybrać żądany efekt dźwiękowy.
- 2 W ciągu 3 sekund, naciśnij przycisk [◀, ▶], aby wybrać żądane ustawienie.

| | |
|---------------------------------|----------------------------------|
| BASS | -4 do +4 |
| TREBLE | |
| SURROUND | „ON SURROUND” lub „OFF SURROUND” |
| INPUT LEVEL (Dla źródła AUX) | „NORMAL” lub „HIGH” |

Zaprogramowany korektor (Preset EQ)

Naciśnij [PRESET EQ], aby wybrać jedno z ustawień.

| | |
|-------|--|
| HEAVY | Poprawa brzmienia rocka |
| SOFT | Muzyka w tle |
| CLEAR | Czystsze brzmienie wysokich częstotliwości |
| VOCAL | Poprawa brzmienia śpiewu |
| FLAT | Wyłącza efekt dźwiękowy |

D.BASS

Funkcja ta pozwala cieszyć się potężnym basem.

Naciśnij [D.BASS], aby wybrać „ON D.BASS” lub „OFF D.BASS”.

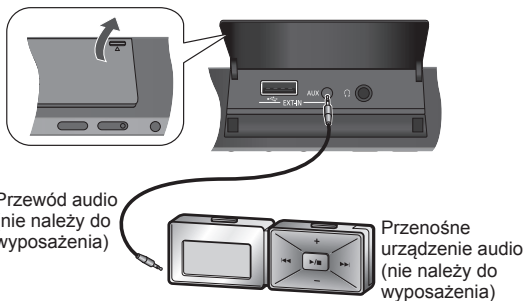
Urządzenia zewnętrzne

Korzystanie z wejścia dodatkowego (AUX)

System umożliwia podłączenie i odsłuch zewnętrznego urządzenia audio.

Przygotowanie

Należy wyłączyć korektor dźwięku urządzenia zewnętrznego (o ile jest włączony), aby zapobiec zniekształceniom dźwięku. Zmniejsz głośność systemu i urządzenia zewnętrznego przed ich podłączeniem lub rozłączeniem.



- 1 Podłącz zewnętrzne urządzenie dźwiękowe.
Typ wtyku: średnicy \varnothing 3,5 mm, stereo
- 2 Naciśnij [RADIO, EXT-IN], aby wybrać „AUX”.
- 3 Odtwórz przenośne urządzenie audio.

Aby wyregulować poziom dźwięku wejściowego (→ „Zmiana brzmienia dźwięku”).

Wybierz opcję „NORMAL” (normalna) jeśli w przypadku wyboru opcji „HIGH” (wysoki) dźwięk jest zniekształcony.

Uwaga:

- Dalsze szczegóły znajdziesz w instrukcji obsługi urządzenia zewnętrznego.
- Podzespoły i przewody są sprzedawane oddzielnie.

Kod zdalnego sterowania

Jeśli na pilota zdalnego sterowania tego systemu reagują inne urządzenia firmy Panasonic, należy zmienić kod zdalnego sterowania dla tego systemu.

Przygotowanie

Naciśnij [RADIO, EXT-IN], aby wybrać „AUX”.

Aby zmienić kod na „REMOTE 2”

1 Naciśnij i przytrzymaj przycisk [RADIO, EXT-IN] na urządzeniu i przycisk [2] na pilocie zdalnego sterowania tak długo, aż wyświetlony zostanie komunikat „REMOTE 2”.

2 Naciśnij i przytrzymaj [OK] i [2] przynajmniej przez 4 sekundy.

Aby zmienić kod na „REMOTE 1”

1 Naciśnij i przytrzymaj przycisk [RADIO, EXT-IN] na urządzeniu i przycisk [1] na pilocie zdalnego sterowania tak długo, aż wyświetlony zostanie komunikat „REMOTE 1”.

2 Naciśnij i przytrzymaj [OK] i [1] przynajmniej przez 4 sekundy.

Rozwiązywanie problemów

Przed oddaniem urządzenia do naprawy należy przeprowadzić następujące kontrole. W przypadku wątpliwości, co do niektórych punktów kontrolnych lub jeśli podane rozwiązania nie eliminują problemu, należy zwrócić się po wskazówki do sprzedawcy.

„Czynności wykonywane przez zakłady usługowe polegające na sprawdzeniu: działania, parametrów technicznych, czyszczeniu głowic i toru taśmy, regulacji i czyszczeniu mechanizmu, strojeniu programatorów, wymianie żarówek i bezpieczników—nie są zaliczane do ilości napraw stanowiących podstawę wymiany sprzętu zgodnie z §36, pkt. 1.3. Uchwały Nr. 71 Rady Ministrów z 1983.06.13., opublikowanej w Monitorze Polskim Nr. 21 z 1983.06.29.”

„Uszkodzenia mechaniczne, termiczne, chemiczne zewnętrznych części metalowych i z tworzyw sztucznych oraz sznury przyłączeniowe, słuchawkowe—nie podlegają gwarancji.”

■ Typowe problemy

Nie działa pilot zdalnego sterowania.

- Sprawdź, czy bateria została prawidłowo włożona.

Dźwięk jest zniekształcony lub brak dźwięku.

- Wyregulować poziom głośności.
- Wyłączyć urządzenie określić i usunąć przyczynę, następnie włączyć urządzenie ponownie. Może to być spowodowane przez odkształcenia głośników poprzez nadmierny poziom głośności lub zasilanie albo użytkowanie urządzenia w gorącym otoczeniu.

Podczas odtwarzania słychać „buczenie”.

- Blisko urządzenia znajduje się przewód zasilania prądem przemiennym lub oświetlenie fluorescencyjne. Utrzymać przewód zasilania tego urządzenia z dala od innych urządzeń lub przewodów zasilających.

■ Płyty kompaktowe

Błędne informacje na wyświetlaczu.

Nie uruchamia się odtwarzanie.

- Płyta nie została włożona prawidłowo. Włóż prawidłowo płytę.
- Płyta jest zabrudzona. Wyczyść płytę.
- Użyj innej płyty, jeśli jest zarysowana, wygięta lub niestandardowa.
- Nastąpiło skroplenie pary wodnej. Odczekaj 1 do 2 godziny, aż skroplona para wodna odparuje.

Całkowita liczba wyświetlanych utworów jest nieprawidłowa.

Płyta nie może być odczytywana.

Słyszalny zniekształcony dźwięk.

- Włożona płyta nie jest obsługiwana przez system. Zmień płytę.
- Włożona płyta nie jest sfinalizowana.

■ Radio

Słychać dudnienie.

- Wyłącz telewizor lub odsuń go od urządzenia.
- Wybierz tryb „BP 1” lub „BP 2” tunera AM.

Podczas odbioru w paśmie AM słychać przydźwięk o niskiej częstotliwości.

- Odsuń antenę od innych kabli i przewodów.

■ USB

Nie można odczytać urządzenia pamięci masowej USB lub jego zawartości.

- Format urządzenia pamięci masowej USB lub jego zawartość nie jest obsługiwana przez system.
- W niektórych przypadkach nie będą obsługiwane urządzenia pamięci masowej USB o pojemności większej niż 32 GB.

Wolna praca urządzenia pamięci masowej USB.

- Pliki o dużych rozmiarach lub urządzenie pamięci masowej USB z dużą ilością pamięci wymagają dłuższego czasu wczytywania.

Wyświetlany czas, który upłynął jest inny niż czas rzeczywisty.

- Skopijuj dane do innego urządzenia pamięci masowej USB lub utwórz kopię zapasową danych i sformatuj urządzenie pamięci masowej USB.

■ Wyświetlacz urządzenia

„NO PLAY”

- Sprawdź zawartość. Odtwarzać można wyłącznie utwory o obsługiwanym formacie.
- System może odczytywać i odtwarzać maksymalnie 255 albumów lub folderów (audio i innych niż audio).

„F76” lub „F61”

- Wystąpił problem z zasilaniem.

„ERROR”

- Wykonano niewłaściwą operację. Przeczytaj instrukcję i spróbuj ponownie.

„NOT MP3/ERROR”

- Nieobsługiwany format MP3. Urządzenie pominięte ten utwór i odtworzy następny.

„VBR-”

- Urządzenie nie może wyświetlić pozostałego czasu odtwarzania dla utworów o zmiennej prędkości strumienia bitów (VBR – variable bit rate).

„NODEVICE”

- Nie podłączono zewnętrznego urządzenia pamięci masowej USB. Sprawdź zawartość.

Zerowanie pamięci systemu (Inicjalizacja)

W następujących sytuacjach należy zapoznać się z poniższymi instrukcjami, aby wyzerować pamięć:

- Brak reakcji po naciśnięciu przycisków.
- Chęć wyczyszczenia i wyzerowania zawartości pamięci.

Aby wyzerować pamięć systemu

- 1 Odłącz przewód zasilania.**
(Odczekaj 3 minuty przed przejściem do kroku 2.)
- 2 Naciskając i przytrzymując [ψ/] na urządzeniu głównym, podłącz ponownie przewód zasilania.**
Na wyświetlaczu pojawi się symbol „- - - - -”.
- 3 Zwolnij [ψ/].**
Przywrócone zostaną wszystkie ustawienia fabryczne. Konieczne będzie ponowne zaprogramowanie pamięci.

Konserwacja

W celu oczyszczenia urządzenia należy przetrzeć je miękką, suchą szmatką.

- Do czyszczenia urządzenia nie należy stosować alkoholu, rozcieńczalnika ani benzyny.
- Przed użyciem chusteczki nasączonej środkiem chemicznym należy zapoznać się z dołączoną do niej instrukcją.

Dane techniczne

■ Sekcja wzmacniacza

Całkowita wyjściowa moc skuteczna w trybie stereo

| | |
|--|------|
| Kanał przedni (przy użyciu obu kanałów) | |
| 5 W na kanał (6 Ω), 1 kHz, 10% całkowitego zniekształcenia harmonicznego (THD) | |
| Całkowita moc skuteczna w trybie stereo | 10 W |

■ Tuner FM/AM, sekcja złączy

| | |
|-----------------------|------------------------------|
| Zaprogramowane stacje | FM 30 stacji AM 15 stacji |
|-----------------------|------------------------------|

Modulacja częstotliwościowa (FM)

| | |
|-----------------------|---|
| Zakres częstotliwości | 87,50 MHz do 108,00 MHz (w krokach co 50 kHz) |
| Gniazda antenowe | 75 Ω (niezrównoważone) |

Modulacja amplitudowa (AM)

| | |
|-----------------------|---|
| Zakres częstotliwości | 522 kHz do 1629 kHz (w krokach co 9 kHz) |
| | 520 kHz do 1630 kHz (w krokach co 10 kHz) |

Gniazdo słuchawek

| | |
|--------|-----------------------|
| Złącze | Stereo, złącze 3,5 mm |
|--------|-----------------------|

AUX (tył)

| | |
|--------|-----------------------|
| Złącze | Stereo, złącze 3,5 mm |
|--------|-----------------------|

■ Sekcja odtwarzacza płyt CD

Odtwarzane płyty (8 cm lub 12 cm)

CD, CD-R/RW (CD-DA, płyta formatowana jako MP3*)

* MPEG-1 Layer 3, MPEG-2 Layer 3

Przechwytywanie

| | |
|--------------|--------------|
| Długość fali | 790 nm (CD) |
| Moc lasera | CLASS 1 (CD) |

Wyjście audio (Płyta)

| | |
|--------------------------|-------------------|
| Liczba kanałów | 2 kanały (FL, FR) |
| FL = Przedni lewy kanał | |
| FR = Przedni prawy kanał | |

■ Sekcja USB

Gniazdo USB

| | |
|--|-----------------------------------|
| Standard USB | Standard USB 2.0 pełnej prędkości |
| Obsługiwane formaty plików multimedialnych | MP3 (*.mp3) |
| System plików urządzenia USB | FAT 12, FAT 16, FAT 32 |
| Pobór mocy portu USB | 500 mA (maks) |

■ Głośnik

| | |
|-----------------------|--|
| Typ | System 1-drożny, 1-głośnikowy (bass-reflex) |
| Głośnik | |
| Szerokopasmow | 8 cm stożkowy |
| Impedancja | 6 Ω |
| Zakres częstotliwości | 60 Hz do 25 kHz (-16 dB) 90 Hz do 22 kHz (-10 dB) |

■ Dane ogólne

| | |
|--------------------------------|---|
| Zasilanie | Prąd przemienny 220 do 240 V, 50 Hz |
| Pobór mocy | 12 W |
| Wymiary (Szer. x Wys. x Głęb.) | 400 mm x 221 mm x 110 mm [Głęb. = 69 mm (min)] |
| Masa | 2,0 kg |
| Zakres temperatur roboczych | 0°C do +40°C |
| Zakres wilgotności roboczych | Od 35% do 80% RH (bez kondensacji) |

Pobór mocy w trybie gotowości

0,2 W (około)

Uwaga:

- 1) Dane techniczne mogą ulec zmianie bez powiadomienia. Masa i wymiary podane są w przybliżeniu.
- 2) Wartość całkowitych zniekształceń harmonicznych została zmierzona przy użyciu cyfrowego analizatora widma.

Ovládejte dálkovým ovladačem. Jsou-li stejné, můžete rovněž použít tlačítka na hlavním přístroji.



Spodek přístroje



ČESKY

| | |
|--------------|--|
| CAUTION - | VISIBLE AND INVISIBLE LASER RADIATION WHEN OPEN - AND INTERLOCKS DEFEATED - DO NOT STARE INTO BEAM. FDA 21 CFR / Class 1 |
| CAUTION - | CLASS 1M VISIBLE AND INVISIBLE LASER RADIATION WHEN OPEN AND INTERLOCKS DEFEATED. DO NOT VIEW DIRECTLY WITH OPTICAL INSTRUMENTS. REZORBEŠT - a2/ Class 1M |
| ATTENTION - | RADIATION LASER VISIBLE ET INVISIBLE, CLASSE 1M, EN CAS D'OUVERTURE ET / OU SI LES VERROUS DE SECURITE SONT NEUTRALISES, NE PAS REGARDER DIRECTEMENT A L'AEIL D'INSTRUMENTS D'OPTIQUE. |
| WARNING - | KLASSE 1M SYNLIG OCH OSYNLIG LASERSTRÅLNING NÄR DENNA DEL ÄR ÖPPNAD OCH SPÄRREN ÄR URKOPPLAD, BETRÄKTA EJ STRÅLEN DIREKT GENOM OPTISKT INSTRUMENT. |
| FORSIGTIG - | SYNLIG OG OSYNLIG LASERSTRÅLING KLASSE 1M, NÅR LÅGDE ER ÅBENT OG SIKKERHEDS ÅBRYDDE ER I USE. IK PUNKTER, UDSØG AT SE IJES PÅ MED OPTISKE INSTRUMENTER. |
| VARO! | AVAITTÄSSÄ JA SUOJAUKSITUS OHITETTÄSSÄ OLET ALTIINA LUUKAN 1M NÄKYVÄÄ JA NÄKYMÄTÖNÄ LASERSÄTELYÄ, AINA KATSO OPTISELLA LAITTEELLA SUORAAN SATEESEEN. |
| VORSICHT - | SICHTBARE LASERSTRAHLUNG KLASSE 1M, WENN ABSCHEIDUNG GEÖFFNET UND SICHERHEITSVERBREMSELN ÜBERBRÜCKT, NICHT DIREKT MIT OPTISCHEN INSTRUMENTEN BETRACHTEN. |
| PRECAUCIÓN - | RADIACION LASER VISIBLE E INVISIBLE CLASE 1M AL ESTAR ABIERTO Y CON LOS INTERRUPTORES DE BLOQUEO DESHABILITADOS, NO MIRE DIRECTAMENTE CON INSTRUMENTOS OPTICOS. |
| 注意 - | 打开时及锁失效时有可能及不可见激光辐射。避免直视眼睛。ROKX1004 |

Uvnitř přehrávače

Informace pro spotřebitele o sběru a likvidaci odpadu z elektrických a elektronických zařízení a použitých baterií z domácnosti



Tyto symboly na výrobcích, obalech nebo v průvodní dokumentaci znamenají, že použitá elektrická a elektronická zařízení a baterie nepatří do běžného domácího odpadu. Správná likvidace, recyklace a opětovné použití jsou možné jen pokud odevzdáte tato zařízení a použité baterie na místech k tomu určených, za což neplatíte žádné poplatky, v souladu s platnými národními předpisy a se Směrnicemi 2002/96/EU a 2006/66/EU.

Správnou likvidací přístrojů a baterií pomůžete šetřit cenné suroviny a předcházet možným negativním účinkům na lidské zdraví a na přírodní prostředí, které jinak mohou vzniknout při nesprávném zacházení s odpady.

Další informace o sběru, likvidaci a recyklaci starých přístrojů a použitých baterií Vám poskytnou místní úřady, provozovny sběrných dvorů nebo prodejna, ve které jste toto zboží zakoupili.

Při nesprávné likvidaci odpadu vám hrozí pokuta v souladu s národní legislativou a místními předpisy.



Informace pro právnické osoby se sídlem v zemích Evropské Unie (EU)

Pokud chcete likvidovat elektrická nebo elektronická zařízení, obraťte se na prodejce nebo dodavatele s žádostí o další informace.

[Informace o likvidaci v zemích mimo Evropskou Unii (EU)]

Tyto symboly platí jen v zemích Evropské unie. Pokud chcete likvidovat tento produkt, obraťte se na místní úřady nebo prodejce a informujte se o správném způsobu likvidace.

Poznámka k symbolu baterie (symboly uprostřed a dole):

Tento symbol může být použit v kombinaci s chemickým symbolem. V tomto případě splňuje tento symbol legislativní požadavky, které jsou předepsány pro chemickou látku obsaženou v baterii.



Cd

POZOR!

TENTO VÝROBEK PRACUJE S LASEROVÝM PAPSREM. PŘI NESPRÁVNÉM POUŽITÍ OVLÁDACÍCH PRVKŮ, STEJNĚ JAKO PŘI PROVÁDĚNÍ JINÝCH POSTUPŮ, NEŽ JSOU POPSÁNY V TOMTO NÁVODU, MŮŽE DOJÍT K NEBEZPEČNÉMU VYZAŘOVÁNÍ.

NIKDY NESNÍMEJTE VNĚJŠÍ KRYT A PŘÍSTROJ SAMI NEOPRAVUJTE. SERVIS PŘENECHTE POUZE KVALIFIKOVANÝM OSOBÁM V AUTORIZOVANÝCH OPRAVNÁCH.

UPOZORNĚNÍ:

ABYSTE SNÍŽILI NEBEZPEČÍ VZNIKU POŽÁRU, ÚRAZU ELEKTRICKÝM PROUDEM NEBO POŠKOZENÍ PŘÍSTROJE:

- NEVYSTAVUJTE TOTO ZAŘÍZENÍ DEŠTI, NADMĚRNÉ VLHKOSTI, KAPAJÍCÍ VODĚ A POSTŘÍKÁNÍ. NA ZAŘÍZENÍ BY NEMĚLY BÝT UMÍSTOVÁNY ŽÁDNÉ OBJEKTY NAPLNĚNÉ VODOU, JAKO JSOU NAPŘÍKLAD VÁZY.
- POUŽÍVEJTE POUZE DOPORUČENÉ PŘÍSLUŠENSTVÍ.
- NEODSTRAŇUJTE KRYT PŘÍSTROJE (NEBO JEHO ZADNÍ STRANU); UVNITŘ NEJSOU ŽÁDNÉ SOUČÁSTI, JEJICHŽ OPRAVU BY MĚL PROVÁDĚT UŽIVATEL. OPRAVY PŘENECHTEJTE KVALIFIKOVANÝM PRACOVNÍKŮM SERVISU.

POZOR!

• ABYSTE ZAJISTILI DOBRÉ VENTILAČNÍ PODMÍNKY, NIKDY NEINSTALUJTE TENTO PŘÍSTROJ V KNIHOVNĚ, VESTAVĚNĚ SKŘINI NEBO JINĚM UZAVŘENĚM PROSTORU. ZAJISTĚTE, ABY ZÁVĚSY A VŠECHNY OSTATNÍ MATERIÁLY NEBRÁNILY V DOBRÉ VENTILACI, ABYSTE PŘEDEŠLI NEBEZPEČÍ ÚRAZU ELEKTRICKÝM PROUDEM NEBO NEBEZPEČÍ POŽÁRU, KTERÉ BY MOHLO VZNIKOUT PŘEHŘÁTÍM PŘÍSTROJE.

- NEBLOKUJTE VENTILAČNÍ OTVORY PŘÍSTROJE NOVINAMI, UBRUSY, ZÁVĚSY A JINÝMI MATERIÁLY.
- NEPOKLÁDEJTE ZDROJE OTEVŘENÉHO OHNĚ, JAKO NAPŘÍKLAD HOŘÍCÍ SVÍČKY, NA PŘÍSTROJ.
- ZBAVTE SE BATERIÍ SPRÁVNÝM ZPŮSOBEM S OHLEDEM NA ŽIVOTNÍ PROSTŘEDÍ.

Zásuvka by měla být poblíž zařízení a snadno dostupná. Zástrčka síťového přívodu by měla zůstat snadno obsluhovatelná. Abyste přístroj zcela odpojili od sítě, odpojte zástrčku síťového přívodu ze zásuvky.

Tento výrobek může být během používání rušen rádiovou interferencí, která je způsobena mobilním telefonem. Jestliže k takovéto interferenci dojde, zajistěte prosím větší vzdálenost mezi tímto výrobkem a mobilním telefonem.

TENTO PŘÍSTROJ JE KONSTRUOVÁN PRO POUŽITÍ V MÍRNĚM KLIMATU.

Identifikační značení výrobku je umístěno na dolní straně jednotek.

Technologie audio kódování MPEG Layer-3 licencovaná od Fraunhofer IIS a Thomson.

Bezpečnostní upozornění

Umístění

Umístěte systém na vodorovný povrch mimo dosah přímého slunečního záření, vysokých teplot, vlhkosti a přílišných vibrací. Takové prostředí by mohlo poškodit skříňku přístroje nebo jiné komponenty a zkrátit tak životnost systém.

Zařízení umístěte nejméně 15 cm od stěny, abyste předešli zkreslení a nechtěným zvukovým efektům.

Na systém nepokládejte těžké předměty.

Napětí

Nepoužívejte pro napájení zásuvky s vysokým napětím. To může vést k přetížení systém a způsobit požár.

K napájení nepoužívejte stejnosměrný zdroj. Zkontrolujte pečlivě zdroj, zapojujete-li systém na loď nebo podobném místě, kde se používá stejnosměrný proud.

Ochrana přívodu střídavého proudu

Přesvědčte se, že je síťový kabel řádně zapojen, a že není poškozen. Špatné připojení nebo poškození kabelu může zapříčinit požár nebo úraz elektrickým proudem. Za kabel netahejte, neohýbejte ho a neumísťujte na něj těžké předměty.

Při odpojování kabelu vždy uchopte pevně zástrčku. Tahání za kabel může způsobit úraz elektrickým proudem.

Nezacházejte s kabelem mokřima rukama. To může zapříčinit úraz elektrickým proudem.

Cizí předměty

Zabraňte vniknutí kovových předmětů do systém. To může zapříčinit úraz elektrickým proudem nebo poruchu.

Zabraňte vniknutí kapaliny do systém. To může zapříčinit úraz elektrickým proudem nebo poruchu. Pokud se tak stane, okamžitě odpojte systém ze sítě a kontaktujte vašeho prodejce.

Obsahují hořlavý plyn, který by mohl ve styku s přístrojem vzplanout. Nerozprašujte žádné insekticidy na systém ani do něj.

Servis

Nepokoušejte se systém opravit sami. Pokud přístroj přestane hrát, kontrolky přestanou svítit, objeví se kouř nebo dojde k jinému problému, který není popsán v těchto instrukcích, odpojte přístroj ze sítě a kontaktujte vašeho prodejce nebo autorizovaný servis. Pokud se nekvalifikovaná osoba snaží rozebrat nebo opravit systém, může dojít k úrazu elektrickým proudem nebo k poškození systém.

Pokud systém delší dobu nepoužíváte, odpojte ho ze sítě, prodloužíte tak jeho životnost.

Dodávané příslušenství

Zkontrolujte si prosím a identifikujte dodávané příslušenství.

1 x Kabel přívodu střídavého proudu

1 x AM smyčková anténa

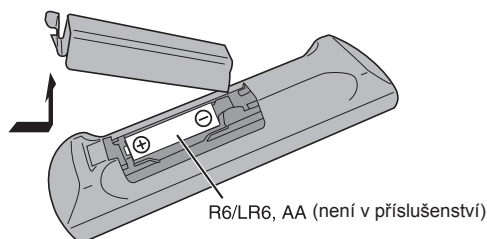
1 x FM pokojová anténa

1 x Dálkové ovládání
(N2QAYB00639)

Obsah

| | |
|-----------------------------------|---|
| Bezpečnostní upozornění..... | 3 |
| Dodávané příslušenství | 3 |
| Příprava dálkového ovladače | 3 |
| Přehled ovládání..... | 4 |
| Provedení zapojení..... | 5 |
| Disky | 5 |
| USB | 6 |
| Rádio..... | 6 |
| Hodiny a časovače | 7 |
| Zvukové efekty..... | 8 |
| Externí vybavení | 8 |
| Kód dálkového ovládání | 8 |
| Odstraňování závad | 8 |
| Údržba | 9 |
| Specifikace..... | 9 |

Příprava dálkového ovladače



Použijte alkalické nebo manganové baterie.

Vložte baterie tak, aby se póly (+ a -) shodovaly s těmi v dálkovém ovládání.

Zamířte na čidlo signálu dálkového ovládání (→ 4) tak, aby v cestě nebyly překážky, z maximální vzdálenosti 7 m přímo před přístrojem.

POZOR!

- Nerozebírejte ani nezkratujte baterie.
- Manganové nebo alkalické baterie nedobíjejte.
- Nepoužívejte baterie, u nichž se loupe obal.
- Nevystavujte teplu nebo ohni.
- Nenechávejte baterie v automobilu vystavené přímému slunečnímu světlu po delší dobu, když jsou zavřené dveře a okna.
- Špatné zacházení s bateriemi může způsobit vytékání elektrolytu a požár.
- Jestliže dálkové ovládání nebudete používat delší dobu, vyjměte z něj baterie. Skladujte na chladném a tmavém místě.

POZOR!

V případě nesprávné výměny baterie hrozí nebezpečí výbuchu. Vyměňujte pouze za stejný nebo rovnocenný typ, který doporučuje výrobce. Použité baterie likvidujte podle pokynů výrobce.

Dálkové ovládání

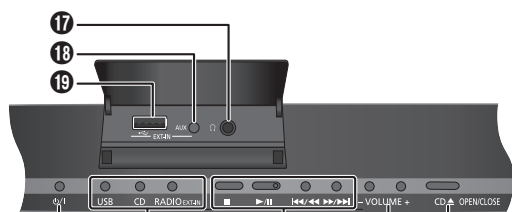


- 1** Tlačítko pro vypnutí do pohotovostního režimu/zapnutí [⏻], [⏻/⏹] (→ 7, 9)
Stisknutím tohoto tlačítka se přístroj zapíná z pohotovostního režimu nebo naopak vypíná. V pohotovostním režimu (standby) přístroj stále spotřebovává malé množství el. proudu.
- 2** Číselná tlačítka [1 až 9, 0, ≥10]
Vybrat 2-ciferné číslo
Příklad: 16: [≥10] → [1] → [6]
- 3** Smazat naprogramovanou stopu (→ 6)
- 4** Vybrat zdroj
[USB]: Vybrat USB (→ 6)
[CD]: Vybrat disk (→ 5)
[RADIO, EXT-IN]: Vybrat rádio, USB nebo AUX (→ 6, 8)
- 5** Základní operace
[▶/⏸]: Přehrávání nebo pauza
[■]: Zastavení přehrávání
[◀◀], [▶▶]: Přeskakování skladeb
Vybrat přednastavenou rozhlasovou stanici
[◀◀], [▶▶]: Vyhledat stopu
Naladit rozhlasovou stanici
[◀◀/▶▶], [▶▶/▶▶]: Přeskočit a vyhledat stopu
Vybrat přednastavenou rozhlasovou stanici
- 6** Volba zvukových efektů (→ 8)
- 7** Automatické přednastavení rozhlasové stanice (→ 7)
- 8** Zobrazit informace zobrazené na displeji.
Snižtí jas displeje
Stiskněte a přidrže tlačítko pro aktivaci této funkce.
Stiskněte a přidrže tlačítko znovu pro zrušení.
- 9** Použití automatického vypnutí (→ 7)
Používání hodin a časovače (→ 7)
- 10** Nastavení programové funkce (→ 5, 7)
- 11** Nastavení hlasitosti systému
- 12** Ztlumit zvuk systému
Stiskněte tlačítko znovu pro zrušení funkce.
„MUTE“ se rovněž zruší když nastavíte hlasitost nebo když systém vypnete.

- 13** Nastavení menu přehrávání (→ 5)
- 14** Nastavení rozhlasového menu (→ 6)
- 15** [▲, ▼]: Přeskočit album
Nastavení hodin
[◀, ▶]: Výběr položky z menu
[OK]: Potvrdit nastavení
- 16** **Systém automaticky vypnout**
Jestliže systém nepoužíváte přibližně po dobu 30 minut, tato funkce systém vypne (s výjimkou rozhlasu).
Pro zrušení stiskněte tlačítko dvakrát.
- 17** **Konektory pro sluchátka (🎧)**
Typ konektoru: stereofonní, souosý o průměru Ø 3,5 mm (není v příslušenství)
 - Vyvarujte se poslechu na delší dobu, abyste předešli poškození sluchu.
 - Příliš hlasitá reprodukce ze sluchátek může způsobit ztrátu sluchu.
 - Poslouchání na maximální hlasitost po delší dobu může poškodit sluch uživatele. Ujistěte se, že používáte dodávaná nebo doporučená sluchátka na uši nebo do uší.
- 18** Konektor AUX
- 19** USB port (🔌)
- 20** Otevření nebo zavření zásuvky
- 21** Panel displeje
- 22** Zásuvka
- 23** Čidlo dálkového ovladače

Hlavní jednotka

Horní pohled



Přední pohled



Provedení zapojení

Napájení

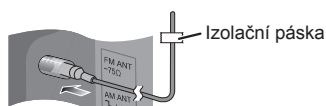
Systém v pohotovostním režimu spotřebuje přibližně 0,2 W. Jestliže systém nepoužíváte, napájení odpojte.

Některá nastavení se mohou po odpojení systému ztratit. Musíte je nastavit znovu.

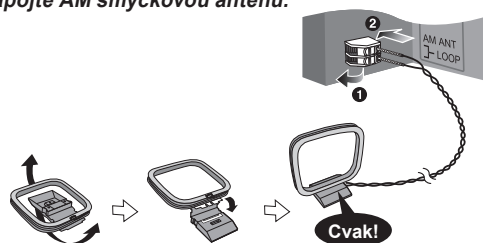


1 Zapojte venkovní anténu FM.

Umístěte anténu tam, kde je příjem nejlepší.



2 Zapojte AM smyčkovou anténu.



3 Zapojte kabel přívodu střídavého proudu.

S tímto systémem používejte pouze kabel přívodu střídavého proudu, které je jeho součástí.

Nepoužívejte kabel přívodu střídavého proudu jiného zařízení.

Poznámka:

- Tyto reproduktory nemají magnetické stínění. Nepokládejte do blízkosti TV, PC nebo jiného zařízení snadno ovlivitelného magnetismem.
- Síť nemůžete odpojit od reproduktorů.

Disky

Přehrávání disků

1 Pro otevření zásuvky na hlavní jednotce stiskněte [CD ▲, OPEN/CLOSE].

Vložte disk, potiskem nahoru.

Pro uzavření zásuvky znovu stiskněte [CD ▲, OPEN/CLOSE].



2 Stiskněte [CD] a potom pro spuštění přehrávání stiskněte [▶/II].

Při zavírání udržujte prsty mimo zásuvku.

| | |
|----------------------------|--|
| Zastavení přehrávání | Stiskněte [■] během přehrávání. |
| Pozastavení přehrávání | Stiskněte [▶/II] během přehrávání. Pro pokračování přehrávání stiskněte znovu. |
| Přeskočit album | [MP3] Stiskněte [▲, ▼]. |
| Přeskakování skladeb | Stiskněte [◀◀] nebo [▶▶] (hlavní přístroj: [◀◀/◀◀] nebo [▶▶/▶▶]). |
| Vyhledávání mezi skladbami | [CD] Stiskněte a přidržte [◀◀] nebo [▶▶] (hlavní přístroj: [◀◀/◀◀] nebo [▶▶/▶▶]). |

Funkce režimu přehrávání

1 Stiskněte [PLAY MENU] pro volbu „PLAYMODE“.

2 Pro výběr požadovaného režimu stiskněte [◀, ▶] a potom [OK].

| | |
|---------------------------|--|
| OFF PLAYMODE | Přehrávat všechny skladby. |
| 1-TRACK 1-TR | Přehraje jednu zvolenou skladbu na disku. Stiskněte číselná tlačítka pro výběr skladeb. Přehrávání se spustí od vybrané skladby. |
| 1-ALBUM 1ALBUM | [MP3] Přehraje jedno zvolené album na disku. Stiskněte [▲, ▼] pro výběr alba. |
| RANDOM RND | Přehraje jeden disk v náhodném pořadí. |
| 1-ALBUM RANDOM 1ALBUM RND | [MP3] Přehraje všechny skladby na jednom vybraném albu v náhodném pořadí. Stiskněte [▲, ▼] pro výběr alba. |

Poznámka:

- Během nahodilého přehrávání nelze přeskočit na již přehrané skladby nebo stiskněte číselná tlačítka.
- Tato funkce nefunguje v „Naprogramované přehrávání“.
- Při otevření zásuvky se nastavení vrací do výchozího „OFF PLAYMODE“.

Opakované přehrávání

Můžete opakovat „Naprogramované přehrávání“ nebo jinou vybranou „Funkce režimu přehrávání“.

1 Stiskněte [PLAY MENU] pro volbu „REPEAT“.

2 Stiskněte [◀, ▶] pro výběr „ON REPEAT“ a potom stiskněte [OK].

Zobrazí se „◻“.

Pro zrušení, vyberte „OFF REPEAT“.

Naprogramované přehrávání

Tato funkce vám umožní naprogramovat až 24 skladeb.

[CD]

1 Stiskněte [PROGRAM] v režimu zastavení. Zobrazí se „PGM“.

2 Pro výběr požadované skladby stiskněte číselná tlačítka. Opakujte tento krok pro naprogramování dalších skladeb.

3 Stiskněte [▶/II] pro zahájení přehrávání.

MP3

- 1 Stiskněte [PROGRAM] v režimu zastavení.
- 2 Stiskněte [▲, ▼] pro výběr požadovaného alba.
- 3 Pro výběr požadované skladby stiskněte [▶▶] a potom numerická tlačítka.
- 4 Stiskněte [OK].
Pro naprogramování ostatních skladeb opakujte kroky 2 až 4.
- 5 Stiskněte [▶/||] pro zahájení přehrávání.

| | |
|--|---|
| Zrušení programovacího režimu | Stiskněte [PROGRAM] v režimu zastavení. |
| Opětovné přehrání programu | Stiskněte [PROGRAM] a potom stiskněte [▶/]. |
| Kontrolu programových obsahů | Stiskněte [◀◀] nebo [▶▶] pokud se zobrazí „PGM“ v režimu zastavení. Pro kontrolu během programování stiskněte po zobrazení „PGM“ dvakrát [PROGRAM], potom stiskněte [◀◀] nebo [▶▶]. |
| Smazání poslední skladby | Stiskněte [DEL] v režimu zastavení. |
| Smazání všech naprogramovaných skladeb | Stiskněte [■] v režimu stop. Zobrazí se „CLR ALL“. Během 5 sekund stiskněte znovu [■]. |

Poznámka:

Paměť programu se vymaže po otevření zásuvky na disk.

Zobrazení dostupné informace

Dostupnou informaci lze zobrazit na displeji.

Stiskněte [DISPLAY].

Poznámka:

- Maximální počet znaků, které lze zobrazit: přibližně 30
- Tento systém podporuje verzi 1.0, 1.1 a 2.3 ID3.
- Textové údaje, které systém nepodporuje, se mohou zobrazit různě.

Poznámka k CD

- Tento systém může zpřístupnit až 99 skladeb.
- Tento systém může přehrávat soubory MP3 a CD-DA ve formátu audio CD-R/RW, které byly ukončeny.
- Tento systém nemůže přehrávat CD-R/RW, a to kvůli stavu nahrávky.

Poznámka k MP3

- Soubory odpovídají skladbám a složky se považují za alba.
- Tento systém má přístup až k 999 skladbám, 255 albům (včetně kořenového adresáře) a 20 sekcím.
- Disk musí odpovídat normě ISO9660 úroveň 1 nebo 2 (kromě rozšířených formátů).
- Složce a souborům přiřaďte názvy s trojčífernou předponou v pořadí, v jakém je chcete přehrát.

Omezení pro přehrávání MP3

- Nahrajete-li MP3 na stejný disk jako CD-DA, bude možné přehrávat pouze první nahranou skladbu.
- Některé MP3 nelze přehrávat kvůli stavu disku nebo nahrávky.
- Nahrávky nemusí být přehrávány v pořadí, v jakém byly pořízeny.

USB

MP3

Skladby MP3 můžete připojit a přehrávat ze svého USB zařízení.

Nepoužívejte prodlužovací USB kabel. Systém nedokáže rozpoznat USB zařízení připojené kabelem.

- 1 Snižte hlasitost a připojte paměťové zařízení USB k USB portu.
- 2 Stiskněte [USB] a potom pro spuštění přehrávání stiskněte [▶/||].

| | |
|----------------------|--|
| Zastavení přehrávání | Stiskněte [■] během přehrávání. Zobrazí se „RESUME“. Stiskněte [▶/] pro pokračování přehrávání. NEBO Pro zastavení přehrávání dvakrát stiskněte [■]. |
|----------------------|--|

Další operace viz „Disky“ (→ 5).

Kompatibilní zařízení

- Paměťové zařízení USB, která podporují pouze hromadný přenos.
- Paměťové zařízení USB, která podporují formát USB 2.0.

Podporované formáty

- Složky jsou definované jako album.
- Soubory jsou definované jako skladba.
- Skladba musí mít příponu „.mp3“ nebo „.MP3“.
- CBI (v angličtině, Control/Bulk/Interrupt) není podporováno.
- Souborový systém NTFS není podporován (podporován je pouze souborový systém FAT 12/16/32).
- Některé soubory mohou selhat kvůli velikosti sektoru.

Poznámka:

- Maximální počet alba: 255 albům (včetně kořenové složky)
- Maximální počet skladeb: 2500 skladeb
- Maximální počet skladeb na album: 999 skladeb

Rádio

Ruční ladění

- 1 Stiskněte [RADIO, EXT-IN] pro volbu „FM“ nebo „AM“.
- 2 Stiskněte [◀◀] nebo [▶▶] pro výběr frekvence požadované stanice.
Pro automatické ladění tlačítko stiskněte a přidržte dokud se frekvence nezačne rychle měnit.

Pro zlepšení kvality zvuku

Když je vybráno „FM“

- 1 Stiskněte [RADIO MENU] pro výběr „FM MODE“.
- 2 Stiskněte [◀, ▶] pro výběr „MONO“ a potom stiskněte [OK].
Pro zrušení, vyberte „STEREO“.

- „MONO“ se při změně frekvence také změní.
- Vypněte „MONO“ pro normální poslech.

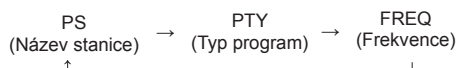
Když je vybráno „AM“

- 1 Stiskněte [RADIO MENU] pro výběr „B.PROOF“.
- 2 Stiskněte [◀, ▶] pro výběr „BP 1“ nebo „BP 2“ a potom stiskněte [OK].

RDS vysílání

Tento systém může zobrazovat textové údaje přenášené rozhlasovým datovým systémem (RDS), který je v určitých oblastech k dispozici.

Stiskněte [DISPLAY].



Poznámka:

RDS nemusí být dostupný, pokud bude příjem slabý.

Předvolba paměti

Předvoleno může být 30 FM a 15 AM stanic.

Příprava

Stiskněte [RADIO, EXT-IN] pro volbu „FM“ nebo „AM“.

Automatická předvolba

- 1 Pro výběr „LOWEST“ (nejnižší) nebo „CURRENT“ (aktuální) frekvence stiskněte [OK].
- 2 Stiskněte [AUTO PRESET] pro zahájení předvolby. Pro zrušení, stiskněte [■].

Manuální předvolba

- 1 Pro naladění požadované stanice stiskněte [◀◀] nebo [▶▶].
- 2 Stiskněte [PROGRAM].
- 3 Pro výběr skladby stiskněte numerická tlačítka. Pro nastavení dalších stanic zopakujte kroky 1 až 3. Stanici, která má stejné číslo předvolby nahradí nová stanice.

Volba přednastavení stanice

Stiskněte numerická tlačítka, [◀◀] nebo [▶▶] (hlavní přístroj: [◀◀/◀◀] nebo [▶▶/▶▶]) pro výběr předvolby stanice.

Nastavení přiřazení AM (pouze pomocí hlavní jednotky)

Tento systém může rovněž přijímat vysílání AM v krocích po 10 kHz.

- 1 Stiskněte [RADIO, EXT-IN] pro volbu „FM“ nebo „AM“.
- 2 Stiskněte a přidržte [RADIO, EXT-IN].

Po několika sekundách se na displeji zobrazí aktuální minimální rozhlasová frekvence. Když se minimální frekvence změní, uvolněte tlačítko.

- Abyste se vrátili zpět na původní nastavení, zopakujte výše uvedené kroky.
- Po změně nastavení jsou přednastavené frekvence vymazány.

Hodiny a časovače

Nastavení hodin

Toto jsou hodiny s 24 hodinovým ukazatelem.

- 1 Stiskněte [CLOCK/TIMER] pro zvolení „CLOCK“.
- 2 Během 10 sekund stiskněte [▲, ▼] pro nastavení času.
- 3 Stiskněte [OK].

Pro zobrazení hodin na pár sekund stiskněte [CLOCK/TIMER].

Poznámka:

Pro zachování přesného času provádějte pravidelně opravu času.

Automatického vypnutí

Časomíra vypne systém po uplynutí nastavené doby.

Stiskněte [SLEEP] opět pro výběr požadovaného času (v minutách).

Pro zrušení, vyberte „OFF“.

30 MIN → 60 MIN → 90 MIN → 120 MIN → OFF

Pro zobrazení zbývajících času
Stiskněte [SLEEP].

Poznámka:

- Časomíru lze použít společně s časomírou přehrávání.
- Časovač automatického vypnutí má vždy přednost. Zkontrolujte, že nenastavíte překrývání časovačů.

Časovač přehrávání

Můžete nastavit časovač, který zajistí zapnutí v určitou dobu jako budík.

Zapněte systém a nastavte hodiny.

Připravte zdroj hudby, který chcete poslouchat (disk, rádio, USB nebo AUX) a nastavte hlasitost.

- 1 Stiskněte [CLOCK/TIMER] pro zvolení „⊕PLAY 1“, „⊕PLAY 2“ nebo „⊕PLAY 3“.
 - 2 Během 10 sekund stiskněte [▲, ▼] pro nastavení času zapnutí.
 - 3 Stiskněte [OK].
 - 4 Pro nastavení konečného času opakujte kroky 2 a 3.
- Pro spuštění časovače**
- 5 Pro spuštění „⊕PLAY 1“, „⊕PLAY 2“ nebo „⊕PLAY 3“ stiskněte [⊕, PLAY].
 - 6 Pro vypnutí systému stiskněte [⏻].
Systém musí být pro nastavení časovače vypnutý.

| | |
|------------------------------|---|
| Změnu nastavení | Opakujte kroky 1 až 4 a 6 (⇒ viz výše). |
| Změnu zdroje nebo hlasitosti | 1) Pro odebrání ukazatele na displeji dvakrát stiskněte [⊕, PLAY]. 2) Změnu zdroje nebo hlasitosti. 3) Proveďte kroky 5 a 6 (⇒ viz výše). |
| Změňte hlasitosti | Stiskněte [CLOCK/TIMER] pro zvolení „⊕PLAY 1“, „⊕PLAY 2“ nebo „⊕PLAY 3“. |
| Zrušení | Pro odebrání ukazatele na displeji dvakrát stiskněte [⊕, PLAY]. |

Poznámka:

- Časovač přehrávání spustí přehrávání s nízkou hlasitostí a ta se postupně zvyšuje na nastavenou úroveň.
- Časovač se spustí každý den ve stejný čas, pokud je zapnutý.
- Jestliže systém vypnete a znovu zapnete během doby, kdy je časovač spuštěný, časovač se v době ukončení nezastaví.

Zvukové efekty

Změna kvality zvuku

- 1 Pro výběr zvukového efektu stiskněte [SOUND].
- 2 Během 3 sekund, stiskněte pro požadované nastavení [◀, ▶].

| | |
|--------------------------------|-----------------------------------|
| BASS | -4 až +4 |
| TREBLE | |
| SURROUND | „ON SURROUND“ nebo „OFF SURROUND“ |
| INPUT LEVEL (Pro zdroj AUX) | „NORMAL“ nebo „HIGH“ |

Předvolba EQ (Preset EQ)

Pro výběr nastavení stiskněte [PRESET EQ].

| | |
|-------|---------------------------|
| HEAVY | Přidává údernost rocku |
| SOFT | Pro hudební pozadí |
| CLEAR | Vyjasňuje vyšší frekvence |
| VOCAL | Přidává zřetelnost zpěvu |
| FLAT | Zruší zvukový efekt |

D.BASS

Tato funkce vás nechá vychutnat si basové efekty.

Stiskněte [D.BASS] pro výběr „ON D.BASS“ nebo „OFF D.BASS“.

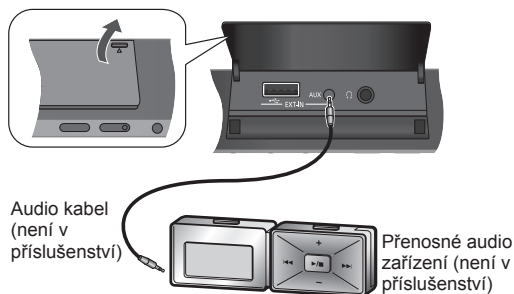
Externí vybavení

Používání přídavného vstupu

Do tohoto systému můžete připojit přenosné audio zařízení můžete připojit přenosné audio zařízení.

Příprava

Abyste předešli zvukové nevyváženosti, vypněte ekvalizér (existuje-li). Než připojíte nebo odpojíte přenosné audio zařízení snižte hlasitost systému a přenosného audio zařízení.



- 1 Přehrávání na přenosném audio zařízení.
Typ konektoru: stereofoonní, souosý o průměru Ø 3,5 mm
- 2 Stiskněte [RADIO, EXT-IN] pro volbu „AUX“.
- 3 Přehrávání na přenosném audio zařízení.

Nastavení úrovně zvukového vstupu (⇒ „Změna kvality zvuku“).

Je-li zvuk na úrovni vstupu „HIGH“ (hlasitý) nevyvážený, vyberte „NORMAL“ (normální).

Poznámka:

- Podrobnosti si přečtete v návodu k použití přenosného audio zařízení.
- Komponenty a kabely se prodávají odděleně.

Kód dálkového ovládání

Když další zařízení Panasonic reaguje na dálkový ovladač tohoto systému, změníte kód ovladače pro tento systém.

Příprava

Stiskněte [RADIO, EXT-IN] pro volbu „AUX“.

Nastavení kódů na „REMOTE 2“

1 Stiskněte a přidržte [RADIO, EXT-IN] na hlavním zařízení a [2] na dálkovém ovladači dokud se nezobrazí „REMOTE 2“.

2 Stiskněte a přidržte [OK] a [2] nejméně na 4 sekundy.

Nastavení kódů na „REMOTE 1“

1 Stiskněte a přidržte [RADIO, EXT-IN] na hlavním zařízení a [1] na dálkovém ovladači dokud se nezobrazí „REMOTE 1“.

2 Stiskněte a přidržte [OK] a [1] nejméně na 4 sekundy.

Odstraňování závad

Před žádostí o servis proveďte následující kontroly. Jste-li na pochybách ohledni některé z níže uvedených kontrol, nebo pokud řešení uvedená problém nevyřeší, vyžádejte si pokyny od svého prodejce.

■ Běžné problémy

S dálkovým ovladačem nelze provést žádnou operaci.

- Zkontrolujte, zda jsou baterie vloženy správně.

Zvuk je nevyvážený nebo se neozývá žádný zvuk.

- Nastavte hlasitost.
- Vypněte systém, zjistěte a odstraňte příčinu a poté systém znovu zapněte. Může být způsobeno přetěžováním reproduktorů nadměrnou hlasitostí nebo výkonem a používáním systému v prostředí s příliš vysokou teplotou.

Během přehrávání je slyšet hučení.

- V blízkosti přístroje je vedení střídavého proud nebo zářivkové osvětlení. Udržujte jiná zařízení a kabely mimo přístroj.

■ Disky

Displej nezobrazuje správně.

Přehrávání se nespouští.

- Disk jste nevložili správně. Vložte ho správně.
- Disk je špinavý. Vyčistěte disk.
- Vyměňte disk, pokud je poškrábaný, zdeformovaný nebo nestandardní.
- Došlo ke kondenzaci. Nechte systém schnout po dobu 1 až 2 hodin.

Celkový počet zobrazených skladeb je nesprávný.

Disk nelze číst.

Je slyšen zesílený zvuk.

- Vložili jste disk, který systém nemůže přehrát. Vyměňte ho za přehrávatelný disk.
- Vložili jste disk, který nebyl dokončen.

■ Rádio

Je slyšet dunění.

- Vypněte TV nebo jej odsuňte od systému.
- Nastavte na „BP 1“ nebo „BP 2“ v režimu ladění AM.

Ozývá se slabé bzučení během vysílání v pásmu AM.

- Oddělte anténu od dalších kabelů.

■ USB

Nelze přečíst zařízení USB nebo jeho obsah.

- Formát zařízení USB nebo jeho obsah není kompatibilní se systémem.
- Zařízení USB s kapacitou vyšší než 32 GB nemůže fungovat za stejných podmínek.

Pomalá činnost paměťového zařízení USB

- Velké soubory nebo paměťového zařízení USB s velkou kapacitou se mohou dlouho načítat.

Zobrazený uplynulý čas se liší od skutečné doby přehrávání.

- Data zkopírujte na jiné zařízení USB nebo je zálohujte a zařízením USB formátujte.

■ Displej hlavního zařízení

„NO PLAY“

- Zkontrolujte obsah. Můžete přehrávat pouze podporovaný formát.
- Systém může číst a přehrát až 255 alb nebo složek (zvukové a nezvukové).

„F76“ nebo „F61“

- Nastal problém s napájením.

„ERROR“

- Byla provedena nesprávná operace. Přečtěte si instrukce a zkuste to znovu.

„NOT MP3/ERROR“

- Nepodporovaný formát MP3. Přístroj danou skladbu přeskočí a přehrává další.

„VBR–“

- Jednotka nemůže zobrazit zbývající čas přehrávání u skladeb s proměnnou přenosovou rychlostí (skladby VBR).

„NODEVICE“

- Zařízení USB není připojeno. Zkontrolujte obsah.

Znovunastavení paměti (Inicializace)

Pokud dojde k následujícím situacím, obraťte se na níže uvedený postup pro znovunastavení paměti:

- Není žádná reakce na stisknutí tlačítek.
- Chcete vymazat a znovunastavit obsah paměti.

Opětovné nastavení paměti

1 Odpojte kabel přívodu střídavého proudu. (Než budete pokračovat s krokem 2 počkejte 3 minuty.)

2 Při stisknutí [⏻] na hlavní jednotce připojte přístroj znovu k síti.
Na displeji se zobrazí „-----“.

3 Uvolněte [⏻].

Všechna nastavení se vrátí na původní tovární nastavení. Je třeba znovu nastavit položky paměti.

Údržba

K vyčištění přístroje použijte jemný a suchý hadřík.

- Nikdy nepoužívejte k čištění systému alkohol, ředidlo nebo technický benzin.
- Před použitím chemicky impregnované látky si přečtěte instrukce přiložené k látce.

Specifikace

■ Sekce zesilovače

Výstupní výkon RMS ve stereo režimu

Přední kanál (oba kanály napájeny)

5 W na kanál (6 Ω, 1 kHz, 10% THD)

Celkový výstupní výkon RMS

10 W

■ FM/AM tuner, část svorek

Přednastavení stanic

30 stanic FM

15 stanic AM

Frekvenční modulace (FM)

Frekvenční rozsah 87,50 MHz až 108,00 MHz (50 kHz krok)

Anténní konektor 75 Ω (nesymetrický)

Amplitudová modulace (AM)

Frekvenční rozsah 522 kHz až 1629 kHz (9 kHz krok)

520 kHz až 1630 kHz (10 kHz krok)

Konektory pro sluchátka

Konektor Stereo, konektor 3,5 mm

AUX (zadní)

Konektor Stereo, konektor 3,5 mm

■ Sekce disky přehrávače

Přehrávaný disk (8 cm nebo 12 cm)

CD, CD-R/RW (CD-DA, formátované disky MP3*)

* MPEG-1 Layer 3, MPEG-2 Layer 3

Čtení

Vlnová délka 790 nm (CD)

Výkon laseru CLASS 1 (CD)

Audio výstup (Disk)

Počet kanálů 2 kanálů (FL, FR)

FL = Přední levý kanál

FR = Přední pravý kanál

■ Sekce USB

USB port

Norma USB USB 2.0 plná rychlost

Podporované formáty souborů médií MP3 (*.mp3)

Souborový systém USB zařízení FAT 12, FAT 16, FAT 32

Napájení USB portu 500 mA (max.)

■ Sekce reproduktorů

Typ 1-pásmový, 1-reproduktorový systém (bass reflex)

Reproduktor(y)

Plný rozsah 8 cm kónický

Impedance 6 Ω

Frekvenční rozsah 60 Hz až 25 kHz (-16 dB)

90 Hz až 22 kHz (-10 dB)

■ Všeobecně

Napájení AC 220 až 240 V, 50 Hz

Spotřeba 12 W

Rozměry (Š x V x H) 400 mm x 221 mm x 110 mm

[H = 69 mm (min.)]

Hmotnost 2,0 kg

Rozsah provozních teplot 0°C až +40°C

Rozsah provozní vlhkosti 35% až 80% RH (bez kondenzace)

Spotřeba v pohotovostním režimu (standby) 0,2 W (přibližně)

Poznámka:

- 1) Technické údaje podléhají změnám bez předchozího upozornění. Hmotnost a rozměry jsou přibližné.
- 2) Celkové harmonické zkreslení je měřeno digitálním spektrálním analyzátořem.

Выполните действия с помощью пульта ДУ. Вы также можете использовать кнопки, расположенные на основном устройстве, если они не отличаются.



Низ изделия



| | |
|---------------------|--|
| CAUTION - | VISIBLE AND INVISIBLE LASER RADIATION WHEN OPEN - AND INTERLOCKS DEFEATED - DO NOT STARE INTO BEAM. FDA 21 CFR / Class 1 (a) |
| CAUTION - | CLASS 1M VISIBLE AND INVISIBLE LASER RADIATION WHEN OPEN AND INTERLOCKS DEFEATED. DO NOT VIEW DIRECTLY WITH OPTICAL INSTRUMENTS. IEC60825-1 +A2: Class 1M |
| ATTENTION - | RAYONNEMENT LASER VISIBLE ET INVISIBLE. CLASSE 1M. EN CAS D'OUVERTURE ET LOUSQUE LA SECURITE EST NEUTRALISEE, NE PAS REGARDER DIRECTEMENT A L'OEIL DES INSTRUMENTS OPTIQUES. |
| VARNING - | KLASS 1M SYNLIG OCH OSYNLIG LASERSTRÅLNING NÄR DENNA DEL ÄR ÖPPNAD OCH SPÄRREN ÄR URKOPPLAD, BETRÄKTA EJ STRÅLEN DIREKT GENOM OPTISKT INSTRUMENT. |
| FORSIGTIG - | SYNLIG OG USYNLIG LASERSTRÅLING KLASSE 1M. NÄR LÅSET ER ÅBENT OG SIKKERHEDS ÅBRYDDE ER UD EN FUNKTION, UNDDÅ AT SE UD PÅ MED OPTISKE INSTRUMENTER. |
| VARO! - | AVATTAKSISA JA SUOJALUKITUS OIRETTAKSISA OLET ALETTÄN LUOKAN 1M NÄKYVÄÄ JA NÄKYMÄTÖNÄ LASERSÄTEITÄ, ÄLÄ KATSO OPTISELLA LAITTEELLA SUORAAN SATEESEEN. |
| VORSICHT - | SICHTBARE LASERSTRALHUNG KLASSE 1M. WENN ABOCKUNG GEÖFFNET UND SICHERHEITSVERRIEGELUNGEN ÜBERBRÜCKT, NICHT DIREKT MIT OPTISCHEN INSTRUMENTEN BETRACHTEN. |
| PRECAUCIÓN - | RADIACIONES LASER VISIBLES E INVISIBLES CLASE 1M AL ESTAR ABIERTO Y CON LOS INTERLOCKING DE BLOQUEO DESHABILITADOS. NO MIRE DIRECTAMENTE CON INSTRUMENTOS OPTICOS. |
| 注意 - | 打开时及锁失效时有可能可见及不可见激光辐射。避免目光照射。 RQKX1034 |

Внутри аппарата

ВНИМАНИЕ!

В ЭТОМ ИЗДЕЛИИ ИСПОЛЬЗУЕТСЯ ЛАЗЕР. ПРИМЕНЕНИЕ РЕГУЛИРОВОК И НАСТРОЕК, ОТЛИЧНЫХ ОТ НИЖЕОПИСАННЫХ, МОЖЕТ ПРИВЕСТИ К ОПАСНОМУ ЛАЗЕРНОМУ ОБЛУЧЕНИЮ. НЕ ОТКРЫВАЙТЕ КРЫШКУ И НЕ ПРОИЗВОДИТЕ РЕМОНТ САМОСТОЯТЕЛЬНО. ОБРАТИТЕСЬ К КВАЛИФИЦИРОВАННОМУ СПЕЦИАЛИСТУ.

ОСТОРОЖНО:

ЧТОБЫ УМЕНЬШИТЬ ОПАСНОСТЬ ВОЗНИКНОВЕНИЯ ПОЖАРА, ПОРАЖЕНИЯ ЭЛЕКТРИЧЕСКИМ ТОКОМ ИЛИ ПОВРЕЖДЕНИЯ ИЗДЕЛИЯ,

- НЕ ПОДВЕРГАЙТЕ ЭТОТ АППАРАТ ВОЗДЕЙСТВИЮ ДОЖДЯ, ВЛАГИ, КАПЕЛЬ ИЛИ БРЫЗГ И НЕ РАЗМЕЩАЙТЕ НА АППАРАТЕ КАКИЕ-ЛИБО ПРЕДМЕТЫ, НАПОЛНЕННЫЕ ВОДОЙ, НАПРИМЕР, ВАЗЫ.
- ИСПОЛЬЗУЙТЕ ТОЛЬКО РЕКОМЕНДУЕМЫЕ ПРИНАДЛЕЖНОСТИ.
- НЕ СНИМАЙТЕ КРЫШКУ (ИЛИ ЗАДНЮЮ КРЫШКУ); ВНУТРИ НЕТ ДЕТАЛЕЙ ДЛЯ ОБСЛУЖИВАНИЯ ПОЛЬЗОВАТЕЛЕМ. ЗА ОБСЛУЖИВАНИЕМ ОБРАЩАЙТЕСЬ К КВАЛИФИЦИРОВАННОМУ ОБСЛУЖИВАЮЩЕМУ ПЕРСОНАЛУ.

ВНИМАНИЕ!

- НЕ УСТАНАВЛИВАЙТЕ И НЕ РАЗМЕЩАЙТЕ ДАННОЕ УСТРОЙСТВО В КНИЖНОМ ШКАФУ, ВСТРОЕННОМ ШКАФУ ИЛИ ДРУГОМ ОГРАНИЧЕННОМ ПРОСТРАНСТВЕ ДЛЯ ТОГО, ЧТОБЫ СОХРАНИТЬ УСЛОВИЯ ХОРОШЕЙ ВЕНТИЛЯЦИИ. УДОСТОВЕРЬТЕСЬ, ЧТО ШТОРЫ И ДРУГИЕ ПОДОБНЫЕ ПРЕДМЕТЫ НЕ ПРЕПЯТСТВУЮТ НОРМАЛЬНОЙ ВЕНТИЛЯЦИИ ДЛЯ ПРЕДОТВРАЩЕНИЯ РИСКА ПОРАЖЕНИЯ ЭЛЕКТРИЧЕСКИМ ТОКОМ ИЛИ ВОЗНИКНОВЕНИЯ ПОЖАРА ИЗ-ЗА ПЕРЕГРЕВА.
- НЕ ЗАКРЫВАЙТЕ ВЕНТИЛЯЦИОННЫЕ ОТВЕРСТИЯ УСТРОЙСТВА ГАЗЕТАМИ, СКАТЕРТЯМИ, ШТОРАМИ И ПОДОБНЫМИ ПРЕДМЕТАМИ.
- НЕ РАЗМЕЩАЙТЕ НА УСТРОЙСТВЕ ИСТОЧНИКИ ОТКРЫТОГО ПЛАМЕНИ, НАПРИМЕР, ГОРЯЩИЕ СВЕЧИ.
- УТИЛИЗИРУЙТЕ БАТАРЕЙКИ ЭКОЛОГИЧЕСКИ БЕЗОПАСНЫМ СПОСОБОМ.

Информация для покупателя

| | |
|--|---|
| Название продукции: | Компактная стереосистема |
| Название страны производителя: | Малайзия |
| Название производителя: | Панасоник Корпорэйшн |
| Юридический адрес: | 1006 Кадома, Осака, Япония |
| Дата производства: Вы можете уточнить год и месяц по серийному номеру на табличке. Пример маркировки—Серийный номер № XX1AXXXXXX (X—любая цифра или буква) Год: Третья цифра в серийном номере (1 — 2011, 2 — 2012, ... 0 — 2020) Месяц: Четвертая буква в серийном номере (A — Январь, B — Февраль, ... L — Декабрь) Примечание: Сентябрь может указываться как "S" вместо "I". | |
| Дополнительная информация: | Пожалуйста внимательно прочитайте инструкцию по эксплуатации. |

Установленный производителем в порядке п. 2 ст. 5 федерального закона РФ "О защите прав потребителей" срок службы данного изделия равен 7 годам с даты производства при условии, что изделие используется в строгом соответствии с настоящей инструкцией по эксплуатации и применимыми техническими стандартами.

– Если Вы увидите такой символ –

Информация по обращению с отходами для стран, не входящих в Европейский Союз



Действие этого символа распространяется только на Европейский Союз. Если Вы собираетесь выбросить данный продукт, узнайте в местных органах власти или у дилера, как следует поступать с отходами такого типа.

Сетевая розетка должна быть расположена вблизи оборудования и быть легко доступной.

Вилка сетевого кабеля питания должна оставаться доступной для быстрого отключения.

Чтобы полностью отключить этот аппарат от сети переменного тока, отсоедините вилку сетевого кабеля питания от розетки переменного тока.

Это изделие может принимать радиопомехи, генерируемые мобильными телефонами. Если такие помехи доставляют беспокойство, увеличьте, пожалуйста, расстояние между изделием и мобильным телефоном.

ЭТО УСТРОЙСТВО ПРЕДНАЗНАЧЕНО ДЛЯ ИСПОЛЬЗОВАНИЯ В УМЕРЕННОМ КЛИМАТЕ.

Идентификационная маркировка продукта расположена в нижней части устройства.

Технология кодирования аудио сигнала MPEG Layer-3 лицензирована у компаний Fraunhofer IIS и Thomson.

Меры предосторожности

Расположение

Установите систему на ровной поверхности в месте, защищенном от воздействия прямых солнечных лучей, высоких температур, высокой влажности и сильных вибраций. Влияние вышеуказанных факторов может привести к повреждению корпуса и других компонентов устройства и сократить тем самым его службы.

Располагайте устройство на расстоянии не менее, 15 см от стен во избежание искажений и нежелательных акустических эффектов.

Не ставьте на систему тяжелые предметы.

Напряжение

Не используйте высоковольтные источники электропитания. Это может привести к перегрузке системы и возникновению пожара.

Не используйте источники питания постоянного тока. Перед установкой системы на судах или в другом месте, где используется постоянный ток, внимательно проверьте источник электропитания.

Меры предосторожности при обращении с сетевым кабелем питания переменного тока

Убедитесь в том, что сетевой кабель питания переменного тока подключен правильно и не поврежден. Плохое подключение, а также повреждение кабеля может привести к возгоранию или поражению электрическим током. Не тяните за кабель, не сгибайте его, а также не кладите на него тяжелые предметы.

При отключении кабеля крепко держите его за вилку. Не тяните за сетевой кабель переменного тока – это может привести к поражению электрическим током.

Не прикасайтесь к вилке мокрыми руками. Это может привести к поражению электрическим током.

Посторонние предметы

Не допускайте попадания металлических предметов в систему. Это может привести к поражению электрическим током или возникновению неполадок.

Не допускайте попадания жидкостей в систему. Это может привести к поражению электрическим током или возникновению неполадок. В случае попадания жидкости в систему немедленно отключите ее от источника электропитания и обратитесь к местному дилеру.

Не распыляйте инсектициды на систему или внутрь системы. В их состав входят горючие газы, которые могут воспламениться при попадании внутрь системы.

Техническое обслуживание

Не пытайтесь ремонтировать данную систему самостоятельно. Если прерывается звук, не светятся индикаторы, появился дым или возникла любая другая неполадка, которая не описана в данной инструкции, отключите сетевой кабель питания переменного тока и обратитесь к вашему дилеру или в авторизованный центр сервисного обслуживания. Выполнение ремонта, демонтажа или восстановления функций устройства неквалифицированным персоналом может привести к поражению электрическим током или повреждению системы.

Если система не будет использоваться в течение продолжительного периода времени, можно продлить срок его службы, отключив от источника электропитания.

Принадлежности, поставляемые в комплекте

Проверьте наличие принадлежностей в комплекте.

1 x Сетевой кабель питания переменного тока

1 x Рамочная AM-антенна

1 x Комнатная FM-антенна

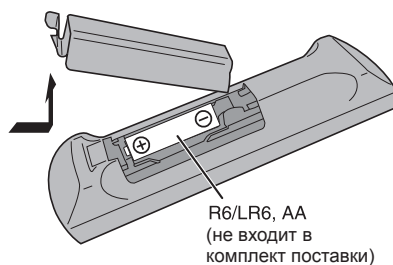
1 x Пульт ДУ

(N2QAYB000639)

Содержание

| | |
|--|----|
| Меры предосторожности | 3 |
| Принадлежности, поставляемые в комплекте | 3 |
| Подготовка пульта ДУ к работе | 3 |
| Обзор органов управления | 4 |
| Выполнение соединений | 5 |
| Диски | 5 |
| USB | 6 |
| Радио | 6 |
| Часы и таймеры | 7 |
| Звуковые эффекты | 8 |
| Внешнее оборудование | 8 |
| Код дистанционного управления | 8 |
| Устранение неполадок | 9 |
| Обслуживание | 9 |
| Технические характеристики | 10 |

Подготовка пульта ДУ к работе



Используйте щелочные или марганцевые батарейки.

Вставьте батарейку так, чтобы полярность (+ и –) соответствовала обозначениям на пульте ДУ.

Направьте пульт ДУ на датчик дистанционного управления (➡ 4), избегая препятствий, с максимального расстояния 7 м непосредственно на основное устройство.

ВНИМАНИЕ!

- Не разбирайте и не вызывайте короткое замыкание батареек.
- Не заряжайте щелочную или марганцевую батарейку.
- Не используйте батарейку с поврежденным покрытием.
- Не нагревайте и не подвергайте воздействию огня.
- Не оставляйте батарейку(и) в автомобилях с закрытыми дверями и окнами, не защищенных от воздействия прямых солнечных лучей в течение длительного времени.
- Неправильное обращение с батарейкой может стать причиной вытекания электролита, который может вызвать пожар.
- Если пульт ДУ не будет использоваться в течение длительного времени, извлеките из него батарейку. Храните батарейки в прохладном темном месте.

ВНИМАНИЕ!

При неправильной установке батареек существует опасность взрыва. Производите замену, используя только батарейки того же или равноценного типа, рекомендуемые производителем. Утилизируйте использованные батарейки согласно рекомендациям производителя.

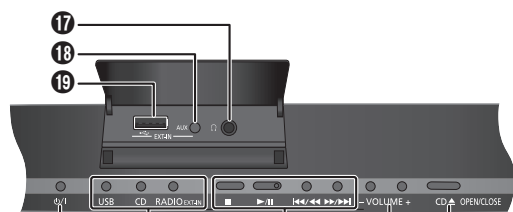
Пульт ДУ



- 1 Включение питания/переход в режим ожидания** [⏻], [⏻/⏹]
(⇒ 7, 9)
Нажмите переключатель для перевода устройства из режима включено в режим ожидания и наоборот. В режиме ожидания устройство потребляет небольшое количество электроэнергии.
- 2 Цифровые кнопки [1 до 9, 0, ≥10]**
Для выбора 2-значного номера
Например: 16: [≥10] → [1] → [6]
- 3 Удаление запрограммированного трека** (⇒ 6)
- 4 Выбор источника**
[USB]: Выбор USB (⇒ 6)
[CD]: Выбор диска (⇒ 5)
[RADIO, EXT-IN]: Выбор радио, USB или AUX (⇒ 6, 8)
- 5 Основные операции**
[▶/⏸]: Воспроизведение или пауза
[■]: Остановка воспроизведения
[◀◀], [▶▶]: Пропуск трека
Выбор предустановленной радиостанции
[◀◀], [▶▶]: Поиск трека
Настройка на радиостанцию
[◀◀/▶▶], [▶▶/▶▶]: Пропуск и поиск трека
Выбор предустановленной радиостанции
- 6 Выбор звуковых эффектов** (⇒ 8)
- 7 Автоматическая предустановка радиостанции** (⇒ 8)
- 8 Просмотр информации, отображаемой на панели дисплея.**
Уменьшение яркости дисплея
Нажмите и удерживайте кнопку, чтобы воспользоваться этой функцией.
Для отмены нажмите и удерживайте кнопку еще раз.
- 9 Установка таймера сна** (⇒ 7)
Установка часов и таймера (⇒ 7)
- 10 Установка функции программирования** (⇒ 5, 7)
- 11 Регулировка громкости системы**
- 12 Приглушение звука системы**
Для отмены нажмите кнопку еще раз.
"MUTE" также отменяется при регулировке громкости или при выключении системы.
- 13 Установка пункта меню воспроизведения** (⇒ 5)
- 14 Установка пункта меню радио** (⇒ 6)
- 15 [▲, ▼]: Пропуск альбома**
Регулировка настройки часов
[◀, ▶]: Выбор пункта в меню
[OK]: Подтверждение настройки

Основной устройво

Вид сверху



Вид спереди



- 16 Автоматическое выключение системы**
Эта функция выключает систему (за исключением случаев, когда в качестве источника используется радио), если она не используется примерно 30 минут.
Для отмены нажмите кнопку два раза.
- 17 Гнездо для наушников** (🎧)
Тип разъема: Ø 3,5 мм, стерео (не входит в комплект поставки)
• Во избежание проблем со слухом не используйте наушники в течение длительного времени.
• Избыточное звуковое давление, создаваемое в наушниках, может привести к потере слуха.
• Длительное прослушивание звука на полной громкости может вызвать повреждение слуха. Используйте только прилагаемые или рекомендованные наушники.
- 18 Гнездо AUX**
- 19 USB-порт** (🔌)
- 20 Открытие или закрытие сдвижной крышки**
- 21 Дисплей**
- 22 Сдвижная крышка**
- 23 Датчик дистанционного управления**

Выполнение соединений

Экономия электроэнергии

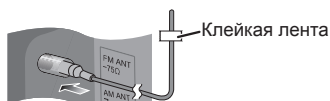
Находясь в режиме ожидания, система потребляет приблизительно 0,2 Вт. Выньте вилку сетевого кабеля питания из розетки, если система не используется.

После отсоединения системы некоторые настройки будут потеряны. Их необходимо установить снова.

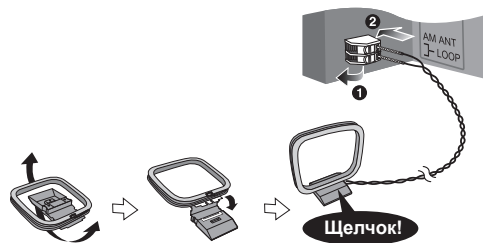


1 Подключите комнатную FM-антенну.

Антенну необходимо разместить в зоне наилучшего приема.



2 Подключите рамочную AM-антенну.



3 Подключите сетевой кабель питания переменного тока.

Используйте с этой системой только сетевой кабель питания переменного тока, входящий в комплект. Не используйте сетевой кабель питания переменного тока от другого оборудования.

Примечание:

- Эти динамики не имеют магнитного экранирования. Не располагайте их возле телевизоров, персональных компьютеров или других устройств, на работу которых влияет магнитное поле.
- Сетки динамиков не снимаются.

Диски

Воспроизведение дисков

1 Нажмите [CD ▲, OPEN/CLOSE] на основном устройстве для открытия откидной крышки.

Установите диск так, чтобы этикетка была обращена к вам. Нажмите [CD ▲, OPEN/CLOSE] для закрытия сдвижной крышки еще раз.



2 Нажмите [CD], а затем нажмите [▶/III] для запуска воспроизведения.

Не следует держать пальцы рядом со сдвижной крышкой во время ее закрытия.

| | |
|---------------------------|--|
| Остановка воспроизведения | Во время воспроизведения нажмите [■]. |
| Пауза в воспроизведении | Во время воспроизведения нажмите [▶/III]. Нажмите еще раз, чтобы продолжить воспроизведение. |
| Пропуск альбома | [MP3] Нажмите [▲, ▼]. |
| Пропуск трека | Нажмите [◀◀] или [▶▶] (основной устройство: [◀◀/▶▶] или [▶▶/▶▶]). |
| Поиск по трекам | [CD] Нажмите и удерживайте [◀◀] или [▶▶] (основной устройство: [◀◀/▶▶] или [▶▶/▶▶]). |

Функция режима воспроизведения

1 Нажмите [PLAY MENU], чтобы выбрать "PLAYMODE".

2 Нажмите [◀, ▶], а затем нажмите [OK] для выбора необходимого режима.

| | |
|---------------------------|---|
| OFF PLAYMODE | Воспроизведение всех треков. |
| 1-TRACK 1-TR | Воспроизведение одного выбранного трека на диске. Используйте кнопки с цифрами для выбора трека. Воспроизведение начнется с выбранного трека. |
| 1-ALBUM 1ALBUM | [MP3] Воспроизведение одного выбранного альбома на диске. Нажмите [▲, ▼] для выбора альбома. |
| RANDOM RND | Воспроизведение диска в произвольном порядке. |
| 1-ALBUM RANDOM 1ALBUM RND | [MP3] Воспроизведение всех треков из одного выбранного альбома в произвольном порядке. Нажмите [▲, ▼] для выбора альбома. |

Примечание:

- Во время воспроизведения в произвольном режиме нельзя пропустить треки, которые уже были воспроизведены или используйте кнопки с цифрами.
- Эта функция не работает с "Запрограммированное воспроизведение".
- При открытии сдвижной крышки настройка сбрасывается к "OFF PLAYMODE".

Повторное воспроизведение

Вы можете повторить "Запрограммированное воспроизведение" или другую выбранную "Функция режима воспроизведения".

1 Нажмите [PLAY MENU], чтобы выбрать "REPEAT".

2 Нажмите [◀, ▶], чтобы выбрать "ON REPEAT", а затем нажмите [OK].

Появится индикация "∞".

Для отмены выберите "OFF REPEAT".

Запрограммированное воспроизведение

Эта функция позволяет запрограммировать воспроизведение до 24 треков.

[CD]

1 Нажмите [PROGRAM] в режиме остановки.

Появится индикация "PGM".

2 Используйте кнопки с цифрами для выбора необходимого трека.

Выполните это действие еще раз, чтобы запрограммировать другие треки.

3 Нажмите [▶/III], чтобы начать воспроизведение.

- 1 Нажмите [PROGRAM] в режиме остановки.
- 2 Нажмите [▲, ▼], чтобы выбрать необходимый альбом.
- 3 Нажмите [▶▶], а затем используйте кнопки с цифрами для выбора необходимого трека.
- 4 Нажмите [OK].
Выполните действия пунктов со 2 по 4 еще раз, чтобы запрограммировать другие треки.
- 5 Нажмите [▶/II], чтобы начать воспроизведение.

| | |
|---|---|
| Отмена режима программного воспроизведения | Нажмите [PROGRAM] в режиме остановки. |
| Повторное воспроизведение запрограммированного списка | Нажмите [PROGRAM], а затем нажмите [▶/II]. |
| Проверка запрограммированного списка | Нажмите [◀◀] или [▶▶] при отображении на дисплее "PGM" в режиме остановки. Для выполнения проверки во время программирования после появления на дисплее индикации "PGM" нажмите [PROGRAM] два раза, а затем [◀◀] или [▶▶]. |
| Удаление последнего трека | Нажмите [DEL] в режиме остановки. |
| Удаление всех запрограммированных треков | Нажмите [■] в режиме остановки. Появится индикация "CLR ALL". В течение 5 секунд нажмите [■] еще раз. |

Примечание:

Программная память стирается при открытии сдвижной крышки.

Просмотр доступной информации

Доступную информацию можно просматривать на дисплее.

Нажмите [DISPLAY].

Примечание:

- Максимальное количество символов: примерно 30
- Система поддерживает верс. 1.0, 1.1 и 2.3 ID3 теги.
- Текстовые данные, не поддерживаемые системой, могут отображаться иначе.

Примечание о компакт-дисках

- Эта система может осуществлять доступ к 99 трекам.
- Эта система может воспроизводить диски CD-R/RW с файлами MP3 или аудиодиски формата CD-DA, которые были финализированы.
- В зависимости от состояния записи воспроизведение некоторых дисков CD-R/RW на данной системе невозможно.

Примечание об MP3

- Файлы считаются треками, а папки считаются альбомами.
- Эта система может предоставить доступ к 999 трекам, 255 альбомам (включая корневую папку) и 20 сессиям.
- Диск должен соответствовать формату ISO9660 уровень 1 или 2 (за исключением расширенных форматов).
- Для воспроизведения в определенном порядке поставьте в начале названий папок и файлов 3-значные номера в том порядке, в котором вы хотите их воспроизводить.

Ограничения при воспроизведении файлов формата MP3

- Если файлы MP3 были записаны на таком же диске, что и диск формата CD-DA, воспроизвести можно будет только формат, записанный при первом сеансе записи.
- В зависимости от состояния диска или записи воспроизведение некоторых файлов MP3 невозможно.
- Файлы не обязательно будут воспроизведены в том порядке, в котором они были записаны.

USB

Вы можете подключить запоминающее USB-устройство большой емкости и воспроизводить с него MP3 треки.

Не используйте удлинительный кабель USB. Система не может распознать запоминающее USB-устройство большой емкости, подключенное с помощью кабеля.

- 1 Уменьшите громкость и подсоедините запоминающее USB-устройство большой емкости к USB-порту.
- 2 Нажмите [USB], а затем нажмите [▶/II] для запуска воспроизведения.

| | |
|---------------------------|--|
| Остановка воспроизведения | Во время воспроизведения нажмите [■]. Появится индикация "RESUME". Нажмите [▶/II], чтобы продолжить воспроизведение. ИЛИ Нажмите [■] два раза, чтобы полностью остановить воспроизведение. |
|---------------------------|--|

Для других операций смотрите раздел "Диски" (⇒ 5).

Совместимые устройства

- Запоминающие USB-устройства большой емкости, поддерживающие только групповую пересылку данных.
- Запоминающие USB-устройства большой емкости, поддерживающие предельную скорость USB 2.0.

Поддерживаемые форматы

- Папки определяются как альбомы.
- Файлы определяются как треки.
- Трек должен иметь расширение ".mp3" или ".MP3".
- Протокол CBI (на английском языке, Control/Bulk/Interrupt) не поддерживается.
- Файловая система NTFS не поддерживается (поддерживается только файловая система FAT 12/16/32).
- Некоторые файлы могут не работать из-за размера сектора.

Примечание:

- Максимальное количество альбомов: 255 альбомов (включая корневую папку)
- Максимальное количество треков: 2500 треков
- Максимальное количество треков в одном альбоме: 999 треков

Радио**Ручная настройка**

- 1 Нажмите [RADIO, EXT-IN] для выбора диапазона "FM" или "AM".
- 2 Нажмите [◀◀] или [▶▶] для настройки на частоту нужной станции.
Для автоматической настройки нажмите и удерживайте кнопку до тех пор, пока частота не начнет быстро меняться.

Улучшение качества звука**Если выбрано "FM"**

- 1 Нажмите [RADIO MENU], чтобы выбрать "FM MODE".
- 2 Нажмите [◀, ▶], чтобы выбрать "MONO", а затем нажмите [OK].
Для отмены выберите "STEREO".

- При изменении частоты также происходит отмена "MONO".
- Выключите режим "MONO" при обычном прослушивании.

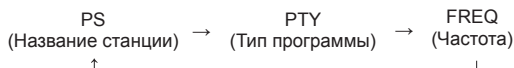
Если выбрано "AM"

- 1 Нажмите [RADIO MENU], чтобы выбрать "B.PROOF".
- 2 Нажмите [◀, ▶], чтобы выбрать "BP 1" или "BP 2", а затем нажмите [OK].

Радиовещание RDS

Эта система может отображать текстовую информацию системы передачи данных по каналу радиотрансляции (RDS), которая доступна в некоторых регионах.

Нажмите [DISPLAY].



Примечание:

RDS может быть не доступна из-за слабого сигнала.

Предустановка памяти

Вы можете предварительно установить 30 FM-станций и 15 AM-станций.

Подготовка

Нажмите [RADIO, EXT-IN] для выбора диапазона “FM” или “AM”.

Автоматическая предустановка

- 1 Нажмите [OK], чтобы выбрать “LOWEST” (низшая) или “CURRENT” (текущая) частоту.
- 2 Нажмите [AUTO PRESET] для запуска предварительной установки.
Для отмены нажмите [■].

Ручная предустановка

- 1 Нажмите [◀◀] или [▶▶] для настройки на станцию.
- 2 Нажмите [PROGRAM].
- 3 Для выбора предустановленного номера нажмите цифровую кнопку.
Повторите действия пунктов с 1 по 3, чтобы предварительно настроить большее количество станций.
Новая станция заменит другую станцию, занимающую тот же предустановленный номер.

Выбор предустановленной станции

Нажмите кнопки с цифрами [1-6] или [7-9] (основное устройство: [1-6]/[7-9]) для выбора предустановленной станции.

Настройка на станцию AM

(только с помощью основного устройства)

Эта система также может принимать AM радиовещание с шагом 10 кГц.

- 1 Нажмите [RADIO, EXT-IN] для выбора диапазона “FM” или “AM”.
- 2 Нажмите и удерживайте [RADIO, EXT-IN].

Через несколько секунд на дисплее отобразится текущая минимальная радио частота. Отпустите кнопку, когда минимальная частота изменится.

- Для возврата к первоначальной настройке выполните указанные выше действия еще раз.
- После изменения настройки предварительно установленные частоты удаляются.

Часы и таймеры

Установка времени

Часы показывают время в 24-часовом формате.

- 1 Нажмите [CLOCK/TIMER] для выбора функции “CLOCK”.
- 2 Нажмите и в течение 10 секунд удерживайте [▲, ▼], чтобы установить время.
- 3 Нажмите [OK].

Нажмите [CLOCK/TIMER] для отображения часов на дисплее в течение нескольких секунд.

Примечание:

Регулярно переустанавливайте часы для поддержания точности работы.

Таймер сна

Таймер сна выключает систему после наступления установленного времени.

Нажмите [SLEEP], чтобы выбрать настройку (в минутах). Для отмены выберите “OFF”.

30 MIN → 60 MIN → 90 MIN → 120 MIN → OFF

Для отображения оставшегося времени

Нажмите [SLEEP].

Примечание:

- Таймер сна может использоваться вместе с таймером воспроизведения.
- Таймер сна всегда срабатывает первым. Убедитесь, что время срабатывания таймеров не совпадает.

Таймер воспроизведения

Можно использовать таймер в качестве будильника.

Включите систему и установите время.

Подготовьте музыкальный источник, который хотите прослушать (диск, радио, USB или AUX), и настройте уровень громкости.

- 1 Нажмите [CLOCK/TIMER] для выбора функции “⊙PLAY 1”, “⊙PLAY 2” или “⊙PLAY 3”.
- 2 Нажмите и в течение 10 секунд удерживайте [▲, ▼], чтобы установить время начала.
- 3 Нажмите [OK].
- 4 Выполните действия пунктов 2 и 3, чтобы установить время окончания.

Для запуска таймера

- 5 Нажмите [⊙, PLAY], чтобы начать “⊙PLAY 1”, “⊙PLAY 2” или “⊙PLAY 3”.
- 6 Нажмите [⏻] для выключения системы.
Чтобы таймер сработал, необходимо выключить систему.

| | |
|-----------------------------------|---|
| Изменение настроек | Выполните действия пунктов с 1 по 4 и 6 еще раз (⇒ выше). |
| Изменение источника или громкости | 1) Нажмите [⊙, PLAY] два раза, чтобы удалить индикатор таймера с дисплея. 2) Измените источник или громкость. 3) Выполните действия пунктов 5 и 6 (⇒ выше). |
| Проверка настроек | Нажмите [CLOCK/TIMER] для выбора функции “⊙PLAY 1”, “⊙PLAY 2” или “⊙PLAY 3”. |
| Отмена | Нажмите [⊙, PLAY] два раза, чтобы удалить индикатор таймера с дисплея. |

Примечание:

- Таймер воспроизведения начинает работать на низком уровне громкости, который постепенно увеличивается до предварительно установленного уровня.
- Если таймер включен, он будет срабатывать в установленное время каждый день.
- При выключении системы и повторном включении во время работы таймера, таймер не остановится на времени окончания.

Звуковые эффекты

Изменение качества звука

- 1 Нажмите [SOUND], чтобы выбрать звуковой эффект.
- 2 В течение 3 секунд нажмите [◀, ▶], чтобы выбрать необходимую настройку.

| | |
|------------------------------------|----------------------------------|
| BASS | -4 до +4 |
| TREBLE | |
| SURROUND | "ON SURROUND" или "OFF SURROUND" |
| INPUT LEVEL (Для источника AUX) | "NORMAL" или "HIGH" |

Предварительная установка эквалайзера (Preset EQ)

Нажмите [PRESET EQ], чтобы выбрать настройку.

| | |
|-------|--------------------------------|
| HEAVY | Повышает силу звучания рока |
| SOFT | Для музыкального сопровождения |
| CLEAR | Очищает верхние частоты |
| VOCAL | Улучшает качество вокала |
| FLAT | Отменяет звуковой эффект |

D.BASS

Эта функция позволяет насладиться эффектом мощных басов.

Нажмите [D.BASS] для выбора "ON D.BASS" или "OFF D.BASS".

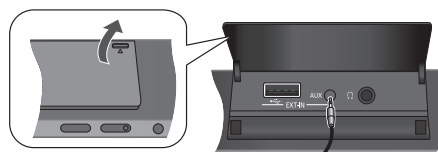
Внешнее оборудование

Использование дополнительного входа

Вы можете подключить переносное аудио оборудование и прослушивать аудио через эту систему.

Подготовка

Для предотвращения искажения звука выключите эквалайзер (если он имеется) переносного аудио оборудования. Перед подключением или отключением переносного аудио оборудования уменьшите громкость системы и переносного аудио оборудования.



Аудиокабель
(не входит в комплект поставки)



Переносное аудио оборудование
(не входит в комплект поставки)

- 1 Подключите портативное аудио оборудование. Тип разъема: Ø 3,5 мм, стерео
- 2 Нажмите [RADIO, EXT-IN] для выбора "AUX".
- 3 Выполните воспроизведение с переносного аудио оборудования.

Для регулировки уровня входящего аудио (→ "Изменение качества звука").

Выберите настройку "NORMAL" (нормальный), если при включении уровня "HIGH" (высокий) искажается звук.

Примечание:

- Для получения подробной информации обратитесь к инструкциями по эксплуатации переносного аудио оборудования.
- Компоненты и кабели приобретаются отдельно.

Код дистанционного управления

Если при использовании пульта ДУ этой системы срабатывает другое оборудование Panasonic, измените код дистанционного управления для данной системы.

Подготовка

Нажмите [RADIO, EXT-IN] для выбора "AUX".

Для установки кода на "REMOTE 2"

- 1 Нажмите и удерживайте на основном устройстве [RADIO, EXT-IN] и [2] на пульте ДУ до тех пор, пока не появится индикация "REMOTE 2".
- 2 Нажмите и удерживайте [OK] и [2] не менее 4 секунд.

Для установки кода на "REMOTE 1"

- 1 Нажмите и удерживайте на основном устройстве [RADIO, EXT-IN] и [1] на пульте ДУ до тех пор, пока не появится индикация "REMOTE 1".
- 2 Нажмите и удерживайте [OK] и [1] не менее 4 секунд.

Устранение неполадок

Перед обращением к специалисту по техническому обслуживанию выполните следующие действия. Если у вас есть сомнения относительно некоторых пунктов проверки или если перечисленные действия не решают проблему, обратитесь за инструкциями к своему дилеру.

■ Общие неисправности

Выполнение операций с помощью пульта ДУ невозможно.

- Проверьте правильность установки батареек.

Звук искажен или отсутствует.

- Увеличьте уровень громкости.
- Выключите систему, определите и устраните причину неполадки, а затем повторно включите систему. Возможно, произошла деформация динамиков из-за чрезмерного уровня громкости или мощности, а также использования устройства в помещении с высокой температурой.

При воспроизведении может появиться “гудение”.

- Рядом с кабелем находится сетевой кабель переменного тока или флуоресцентная лампа. Разместите другие приборы и шнуры подальше от кабеля данной системы.

■ Диски

Дисплей отображается неправильно.

Воспроизведение не начинается.

- Вы вставили диск неправильно. Вставьте его правильно.
- Диск загрязнился. Почистите диск.
- Замените диск, если он поцарапан, деформирован или не соответствует стандарту.
- Образовался конденсат. Оставьте систему просохнуть на 1 - 2 часа.

Общее количество отображаемых треков неправильно.

Диск не читается.

Звук искажен.

- Вы вставили диск, который система не может воспроизвести. Вставьте воспроизводимый диск.
- Вы вставили диск, который не был финализирован.

■ Радио

Слышен пульсирующий звук.

- Выключите телевизор или переместите его подальше от системы.
- Если устройство находится в режиме AM-тюнера, переключите на “BP 1” или “BP 2”.

Во время прослушивания станций в диапазоне AM слышен гул.

- Расположите антенну подальше от других кабелей и проводов.

■ USB

Запоминающее USB-устройство большой емкости или контент, содержащийся на нем, не могут быть прочитаны.

- Формат запоминающего USB-устройства большой емкости или контент, содержащийся на нем, совместим/не совместим с системой.
- Запоминающее USB-устройство с емкостью хранения более 32 Гб в некоторых условиях работать не может.

Медленная работа запоминающего USB-устройства большой емкости.

- Чтение контента большого размера или запоминающего USB-устройства большой емкости может занять больше времени.

Отображаемое истекшее время отличается от фактического времени воспроизведения.

- Выполните передачу данных на другое запоминающее USB-устройство большой емкости или осуществите резервное копирование данных и переформатируйте запоминающее USB-устройство большой емкости.

■ Индикация на дисплее основного устройства

“NO PLAY”

- Проверьте контент. Возможно воспроизведение только поддерживаемого формата.
- Эта система может читать и воспроизводить до 255 альбомов или папок (аудио и не аудио).

“F76” или “F61”

- Существует проблема с электроснабжением.

“ERROR”

- Выполнено неправильное действие. Прочитайте инструкцию и повторите попытку.

“NOT MP3/ERROR”

- Неподдерживаемый MP3 формат. Трек неподдерживаемого формата будет пропущен, а воспроизведение перейдет к следующему треку.

“VBR-”

- Система не отображает оставшееся время воспроизведения для треков с переменной частотой передачи данных (VBR).

“NODEVICE”

- Запоминающее USB-устройство большой емкости не подключено. Проверьте соединения.

Сброс памяти (Инициализация)

При возникновении следующих ситуаций выполните приведенные ниже инструкции для сброса памяти:

- Устройство не срабатывает при нажатии на кнопки.
- Необходимо очистить и сбросить содержимое памяти.

Чтобы сбросить память

- 1 Отсоедините сетевой кабель питания переменного тока.**
(Прежде чем продолжить выполнение действий пункта 2, подождите 3 минуты.)
- 2 Нажимая и удерживая [⏻/⏪] на основном устройстве, снова подсоедините сетевой кабель питания переменного тока.**
На дисплее появится индикация “-----”.
- 3 Отпустите [⏻/⏪].**
Все настройки сброшены до заводских установок.
Пункты памяти необходимо установить заново.

Обслуживание

Для очистки данной системы используйте мягкую сухую ткань.

- Запрещается использовать для очистки системы спирт, разбавитель для краски или бензин.
- Перед использованием химически обработанной салфетки обратитесь к инструкции по ее применению.

Технические характеристики

■ Блок усилителя

Выходная мощность (среднеквадратичная) в стереорежиме

| | |
|-------------------------------------|--------------------------------------|
| Передний канал (оба канала активны) | 5 Вт на канал (6 Ом), 1 кГц, 10% THD |
| Полная мощность стерео режима RMS | 10 Вт |

■ Блок тюнера FM/AM и разъемов

| | |
|---------------------------|--------------------------------|
| Предустановленные станции | 30 FM-станций 15 AM-станций |
|---------------------------|--------------------------------|

Частотная модуляция (FM)

| | |
|-----------------|---|
| Диапазон частот | От 87,50 МГц до 108,00 МГц (с шагом 50 кГц) |
| Антенный вход | 75 Ом (несогласованный) |

Амплитудная модуляция (AM)

| | |
|-----------------|---|
| Диапазон частот | От 522 кГц до 1629 кГц (с шагом 9 кГц) От 520 кГц до 1630 кГц (с шагом 10 кГц) |
|-----------------|---|

Гнездо для наушников

| | |
|--------|-----------------------|
| Разъем | Сtereo, гнездо 3,5 мм |
|--------|-----------------------|

AUX (заднее)

| | |
|--------|-----------------------|
| Разъем | Сtereo, гнездо 3,5 мм |
|--------|-----------------------|

■ Блок дисков

Воспроизводимые диски (8 см или 12 см)

CD, CD-R/RW (форматированные диски CD-DA, MP3*)

* MPEG-1 Layer 3, MPEG-2 Layer 3

Считывающее устройство

| | |
|-----------------|--------------|
| Длина волны | 790 нм (CD) |
| Мощность лазера | CLASS 1 (CD) |

Воспроизведение звука (Диск)

| | |
|----------------------------|-----------------|
| Количество каналов | 2 кан. (FL, FR) |
| FL = Левый передний канал | |
| FR = Правый передний канал | |

■ Блок USB

USB-порт

| | |
|---------------------------------|---------------------------------|
| Стандарт USB | Максимальная скорость – USB 2.0 |
| Поддерживаемые форматы файлов | MP3 (*.mp3) |
| Файловая система USB-устройства | FAT 12, FAT 16, FAT 32 |
| Питание USB-порта | 500 мА (макс) |

■ Блок динамиков

Тип 1-полосная система с 1 динамиком (отражатель басов)

Блок(и) динамиков

Полный диапазон 8 см конического типа

Сопротивление

6 Ом

Диапазон частот

От 60 Гц до 25 кГц (-16 дБ)
От 90 Гц до 22 кГц (-10 дБ)

■ Общие параметры

Электропитание Переменный ток от 220 до 240 В, 50 Гц

Потребляемая мощность 12 Вт

Размеры (Ш x В x Г) 400 мм x 221 мм x 110 мм

[Г = 69 мм (мин)]

Масса 2,0 кг

Рабочий диапазон температур От 0°C до +40°C

Рабочий диапазон влажности

От 35% до 80% относительной влажности (без конденсации)

Потребляемая мощность в режиме ожидания

0,2 Вт (приблизительно)

Примечание:

- 1) Технические характеристики могут быть изменены без уведомления.
- 2) Масса и размеры даны приблизительно.
- 3) Полный коэффициент гармонических искажений измерен с помощью цифрового анализатора спектра.



BZ02

ИНФОРМАЦИЯ О СЕРТИФИКАЦИИ ПРОДУКЦИИ

Компактная стереосистема Panasonic модели
SC-NC15#### (где “#” = 0-9, A-Z, -, или пробел)
сертифицирована

ОРГАНОМ ПО СЕРТИФИКАЦИИ ПРОДУКЦИИ “ГОСТ-АЗИЯ”
(Регистрационный номер в Госреестре – РОСС SG.0001.11BZ02)

| | |
|--|--|
| Сертификат соответствия: | № РОСС МУ.ВZ02.В09165 |
| Сертификат соответствия выдан: | 25 февраля 2011 года |
| Сертификат соответствия действителен до: | 25 февраля 2014 года |
| Модели SC-NC15#### (где “#” = 0-9, A-Z, -, или пробел) Panasonic соответствуют требованиям нормативных документов: | ГОСТ Р МЭК 60065-2009, ГОСТ 5651-89 (табл. 1 (поз. 11); табл. 2 (поз. 6, 7)) ГОСТ 22505-97, ГОСТ Р 51515-99, ГОСТ Р 51317.3.2-2006 (Разд. 6, 7), ГОСТ Р 51317.3.3-2008 |
| Срок службы | 7 (семь) лет |

Виконуйте операції за допомогою пульта дистанційного керування. Ви також можете використовувати кнопки, розташовані на основному пристрої, якщо вони виконують однакові функції.



Низ виробу



УВАГА!

У ЦЬОМУ ВИРОБІ ЗАСТОСОВАНО ЛАЗЕР. ВИКОРИСТАННЯ ОРГАНІВ КЕРУВАННЯ АБО РЕГУЛЮВАННЯ ЧИ ВИКОНАННЯ ПРОЦЕДУР ІНШИХ, НІЖ ЗАЗНАЧЕНО ТУТ, МОЖЕ ПРИЗВЕСТИ ДО НЕБЕЗПЕЧНОГО ВПЛИВУ ВИПРОМІНЮВАННЯ. НЕ ВІДКРИВАЙТЕ КРИШОК І НЕ ВИКОНУЙТЕ РЕМОНТ САМОСТІЙНО. ЗВЕРТАЙТЕСЬ ЗА ОБСЛУГОВУВАННЯМ ДО КВАЛІФІКОВАНОГО ПЕРСОНАЛУ.

ОБЕРЕЖНО:

ЩОБ УНИКНУТИ РИЗИКУ ВИНИКНЕННЯ ПОЖЕЖИ, УРАЖЕННЯ ЕЛЕКТРИЧНИМ СТРУМОМ АБО ПОШКОДЖЕННЯ ВИРОБУ:

- ЗАПОБІГАЙТЕ ПОТРАПЛЕННЯ НА ПРИСТРІЙ ДОЩОВИХ КРАПЕЛЬ, ВОЛОГИ АБО БРИЗОК, ТА НЕ СТАВТЕ НА ПРИСТРІЙ ПРЕДМЕТИ, НАПОВНЕНІ ВОДОЮ, НАПРИКЛАД, ВАЗИ.
- ВИКОРИСТОВУЙТЕ ТІЛЬКИ РЕКОМЕНДОВАНІ ПРИЛАДДА.
- НЕ ЗНИМАЙТЕ КРИШКУ (ЧИ ЗАДНЮ ПАНЕЛЬ); ВСЕРЕДИНИ НЕМАЄ ДЕТАЛЕЙ, ЯКІ ПОТРЕБУЮТЬ ОБСЛУГОВУВАННЯ АБО МОЖУТЬ БУТИ ПОЛАГОДЖЕНІ КОРИСТУВАЧЕМ. ДОВІРЯЙТЕ РОБОТИ З РЕМОНТУ ТА ОБСЛУГОВУВАННЯ ТІЛЬКИ КВАЛІФІКОВАНИМ СПЕЦІАЛІСТАМ.

| | |
|--------------|--|
| CAUTION - | VISIBLE AND INVISIBLE LASER RADIATION WHEN OPEN & AND INTERLOCKS DEFEATED > DO NOT STARE INTO BEAM. FM-2P/CP/Class 1 |
| CAUTION - | CLASS 1M VISIBLE AND INVISIBLE LASER RADIATION WHEN OPEN AND INTERLOCKS DEFEATED > DO NOT VIEW DIRECTLY INTO OPTICAL INSTRUMENTS. BE0005-1+2/Class 1M |
| ATTENTION - | RAYONNEMENT LASER VISIBLE ET INVISIBLE, CLASSE 1M. EN CAS D'OUVERTURE ET LORSQUE LA SECURITE EST NEUTRALISEE, NE PAS REGARDER DIRECTEMENT A L'AEDE D'INSTRUMENTS OPTIQUES. |
| WARNING - | KLASSE 1M SYNLIG OG OSYNLIG LASERSTRÅLING NÅR DENN DEL ER ÖPPNAD OCH SÄKERHETSÖVERBEHÅLLNINGEN BETRÄCKTAS STRÅLNINGEN ÖPPNET OPTIK INSTRUMENT. |
| FORSIGTIG - | SYNLIG OG USYNLIG LASERSTRÅLING KLASSE 1M. NÅR LÅGET ER ÅBENT OG SIKKERHEDS AFBEHOLDERE ER UD AF FUNKTION, UNDGÅ AT SE LIGE PÅ MED OPTISKE INSTRUMENTER. |
| VARO! | AVAITAESSA, JA SUOJALUKUTUS OHITETAESSA OLET ALLTAIN LUOKAN 1M NÄKYVÄÄ JA NÄKYMÄTÖNTÄ LASERSÄTELTÄ, ALA KATSO OPTISELLA LAITTEELLA SUORAAN SATEESEEN. |
| VORSICHT - | SICHTBARE LASERSTRÄHLUNG KLASSE 1M, WEIN ABSCHEIDUNG GEÖFFNET UND SICHERHEITÜBERBEHALTEN ÜBERSICHTLICH, NICHT DIREKT MIT OPTISCHEN INSTRUMENTEN BETRACHTEN. |
| PRECAUCIÓN - | RADIACION LASER VISIBLE E INVISIBLE CLASE 1M AL ESTAR ABIERTO Y CON LOS INTERRUPTORES DE BLOQUEO DESHABILITADOS, NO MIRE DIRECTAMENTE CON INSTRUMENTOS OPTICOS. |
| 注意 - | 打开时及取光罩时可能有光及不可见激光辐射。避免光直射眼。RQJXST034 |

Усередені виробу



Інформація для покупця

| | |
|-------------------------|--|
| Назва продукції: | Компактна Стереосистема |
| Назва країни виробника: | Малайзія |
| Назва виробника: | Панасонік Корпорейшн |
| Юридична адреса: | 1006 Кадома, Осака, Японія |
| Дата виготовлення: | можна уточнити рік та місяць за серійним номером у таблиці. Приклад маркування—серійний номер № XX1AXXXXXX (X - будь-яка цифра чи буква) Рік: Третя цифра серійного номера (1 — 2011, 2 — 2012, ... 0 — 2020) Місяць: Четверта буква серійного номера (A — Січень, B — Лютий, ... L — Грудень) Примітка: Вересень може бути вказаний як «S» замість «I». |
| Додаткова інформація: | Будь ласка, уважно прочитайте інструкцію з експлуатації. |

Встановлений виробником відповідно до п. 2 ст. 5 федерального закону «Про захист прав споживачів» термін служби цього виробу дорівнює 7 рокам з дати виготовлення за умови, що виріб використовується у суворій відповідності до дійсної інструкції з експлуатації та технічних стандартів, що застосовуються до цього виробу.

Декларація про Відповідність

Вимогам Технічного Регламенту Обмеження Використання деяких Небезпечних Речовин в електричному та електронному обладнанні (затвердженого Постановою №1057 Кабінету Міністрів України)

Виріб відповідає вимогам Технічного Регламенту Обмеження Використання деяких Небезпечних Речовин в електричному та електронному обладнанні (ТР ОВНР).

Вміст небезпечних речовин у випадках, не обумовлених в Додатку №2 ТР ОВНР, :

1. свинець (Pb) – не перевищує 0,1 % ваги речовини або в концентрації до 1000 частин на мільйон;
2. кадмій (Cd) – не перевищує 0,01 % ваги речовини або в концентрації до 100 частин на мільйон;
3. ртуть (Hg) – не перевищує 0,1 % ваги речовини або в концентрації до 1000 частин на мільйон;
4. шестивалентний хром (Cr⁶⁺) – не перевищує 0,1 % ваги речовини або в концентрації до 1000 частин на мільйон;
5. полібромбісфеноли (PBB) – не перевищує 0,1 % ваги речовини або в концентрації до 1000 частин на мільйон;
6. полібромдефенілові ефіри (PBDE) – не перевищує 0,1 % ваги речовини або в концентрації до 1000 частин на мільйон.

УВАГА!

- НЕ ВСТАНОВЛЮЙТЕ І НЕ РОЗМІЩУЙТЕ ЦЕЙ АПАРАТ У КНИЖКОВІЙ ШАФІ, ВБУДОВАНИХ МЕБЛЯХ АБО В ІНШОМУ ОБМЕЖЕНОМУ ПРОСТОРИ. ПЕРЕКОНАЙТЕСЬ, ЩО АПАРАТ ДОБРЕ ВЕНТИЛЮЄТЬСЯ. ДЛЯ ЗАПОБІГАННЯ НЕБЕЗПЕКИ УРАЖЕННЯ ЕЛЕКТРИЧНИМ СТРУМОМ АБО ВИНИКНЕННЯ ПОЖЕЖИ ВНАСЛІДОК ПЕРЕГРІВУ, ПЕРЕКОНАЙТЕСЬ, ЩО ЗАВІСКИ ЧИ БУДЬ-ЯКІ ІНШІ МАТЕРІАЛИ НЕ ЗАГОРОДЖУЮТЬ ВЕНТИЛЯЦІЙНІ ОТВОРИ.
- НЕ ЗАГОРОДЖУЙТЕ ВЕНТИЛЯЦІЙНІ ОТВОРИ ГАЗЕТАМИ, СКАТЕРТИНАМИ, ЗАВІСКАМИ ТА ПОДІБНИМИ ПРЕДМЕТАМИ.
- НЕ СТАВТЕ ДЖЕРЕЛА ВІДКРИТОГО ПОЛУМ'Я, НАПРИКЛАД, ЗАПАЛЕНІ СВІЧКИ, НА АПАРАТ.
- ЛІКВІДУЙТЕ БАТАРЕЙКИ ЕКОЛОГІЧНО ПРИЙНЯТИМ СПОСОБОМ.

Штепсельну розетку потрібно встановити біля обладнання та забезпечити вільний доступ до неї.

Штепсельна вилка шнура живлення повинна бути готова до використання.

Щоб повністю відключити цей пристрій від мережі живлення змінного струму, вийміть штепсельну вилку зі штепсельної розетки.

Цей виріб може приймати радіоперешкоди, що створюються мобільними телефонами під час їх використання. Якщо такі перешкоди є помітними, будь ласка, збільшіть відстань між виробом та мобільним телефоном.

ЦЕЙ АПАРАТ ПРИЗНАЧЕНИЙ ДЛЯ ВИКОРИСТАННЯ У ПОМІРНИХ КЛІМАТИЧНИХ УМОВАХ.

Ідентифікаційне маркування виробу міститься внизу пристроїв.

Технологія аудіокодування MPEG Layer-3 ліцензована компаніями Fraunhofer IIS і Thomson.

—За наявності цього знаку—

Інформація щодо утилізації в країнах, які не входять в Європейський Союз



Даний символ дійсний тільки на території Європейського Союзу. При потребі утилізації даного виробу зверніться до місцевого керівництва або дилера щодо правильного методу її здійснення.

Заходи безпеки

Розташування пристрою

Встановіть пристрій на рівній поверхні у місці, захищеному від попадання прямого сонячного проміння, впливу високої температури, підвищеної вологості та надлишкової вібрації. Ці фактори можуть пошкодити корпус та інші компоненти пристрою і скоротити строк його служби.

Розташуйте пристрій на відстані не менше, ніж 15 см від стін, щоб уникнути спотворення звуку та небажаних акустичних ефектів.

Не кладіть важкі предмети на пристрій.

Напруга

Не використовуйте джерела живлення високої напруги. Це може призвести до перенапруги пристрою та викликати пожежу.

Не використовуйте джерела живлення постійного струму. Уважно перевірте джерело живлення перед тим, як встановлювати пристрій на борту судна або в будь-якому іншому місці, де використовується постійний струм.

Захист шнура живлення змінного струму

Упевніться, що шнур живлення змінного струму належно підключений та справний. Поганий контакт та пошкодження кабелю може спричинити пожежу або ураження електричним струмом. Не тягніть за кабель, не згинайте його та не кладіть на нього важкі предмети.

Відключайте шнур живлення тільки за штепсельну вилку. Витягування за шнур живлення змінного струму може призвести до ураження електричним струмом.

Не беріть штепсельну вилку мокрими руками. Це може призвести до ураження електричним струмом.

Сторонні предмети

Не допускайте потрапляння металевих предметів всередину пристрою. Це може призвести до ураження електричним струмом або до поломки пристрою.

Не допускайте потрапляння в апарат рідини. Це може призвести до ураження електричним струмом або до поломки пристрою. Якщо це трапилось, негайно відключіть пристрій від джерела живлення та зверніться до вашого дилера.

Не розпилюйте на пристрій або всередину інсектициди. Вони містять легкозаймистий газ, який може спалахнути при попаданні у пристрій.

Технічне обслуговування

Не намагайтеся відремонтувати пристрій власноруч. У випадку переривання звуку, згасання індикаторів, появи диму або виникнення будь-яких інших проблем, які не описані в цій інструкції, відімкніть шнур живлення змінного струму та зверніться до вашого дилера або в авторизований центр обслуговування. Ремонт, розбирання або модифікування пристрою некваліфікованою особою може призвести до ураження електричним струмом.

Щоб продовжити строк служби пристрою, від'єднуйте його від джерела живлення, коли він не використовується протягом тривалого часу.

Приладдя у комплекті

Перевірте та ідентифікуйте додане приладдя.

1 x Шнур живлення змінного струму

1 x Рамкова антена АМ-діапазону

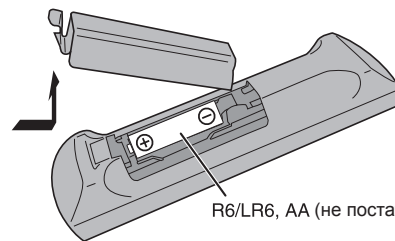
1 x Кімнатна антена ФМ-діапазону

1 x Пульт ДК (N2QAYB000639)

Зміст

| | |
|--|---|
| Заходи безпеки..... | 3 |
| Приладдя у комплекті | 3 |
| Підготовка пульта ДК | 3 |
| Огляд органів керування..... | 4 |
| Виконання підключень | 5 |
| Диски..... | 5 |
| USB | 6 |
| Радіо..... | 6 |
| Годинник й таймери | 7 |
| Звукові ефекти | 8 |
| Зовнішнє устаткування..... | 8 |
| Код дистанційного керування | 8 |
| Посібник із усунення несправностей | 8 |
| Технічне обслуговування | 9 |
| Технічні характеристики | 9 |

Підготовка пульта ДК



R6/LR6, AA (не постачається у комплекті)

Використовуйте лужні або марганцеві батареї.

Налаштуйте батарею таким чином, щоб полюси (+ і -) відповідали полюсам в пульті дистанційного керування.

Направте пульт дистанційного керування на датчик дистанційного керування (➔ 4), щоб між ними не було будь-яких перешкод. Пульт працює на максимальній відстані 7 м, якщо знаходиться безпосередньо перед основним пристроєм.

УВАГА!

- Не ламайте і не робіть короткого замикання батареї.
- Не заряджайте лужні батареї або батареї на основі марганцю.
- Не використовуйте батарею, якщо її кришка відходить.
- Не допускайте нагрівання чи контакту батарей з полум'ям.
- Не залишайте батарею(и) в машині під прямим сонячним промінням на тривалий термін із закритими вікнами та дверима.
- Невідповідне користування батареєю може спричинити витік електроліту, що може стати причиною пожежі.
- Вийміть батарею, якщо ви не використовуєте дистанційне керування протягом тривалого періоду часу. Зберігайте в прохолодному темному місці.

УВАГА!

Якщо батарея встановлена неправильно, існує небезпека вибуху. Замінійте її тільки на аналогічну батарейку або батарейку подібного типу, відповідно до рекомендацій виробника обладнання. Використані батареї утилізуйте згідно з інструкціями компанії-виробника.

Пульт ДК



1 Перемикач режиму очікування/увімкнення [⏻], [⏿] (→ 7, 9)
Натисніть вимикач, щоб переключити апарат з режиму увімкнено до режиму очікування і навпаки. Навіть у режимі очікування апарат споживає невелику кількість електроенергії.

2 Цифрові кнопки [1 до 9, 0, ≥10]
Для вибору 2-розрядного числа
Приклад: 16: [≥10] → [1] → [6]

3 Видалить запрограммовану доріжку (→ 6)

4 Виберіть джерело сигналу
[USB]: Виберіть USB (→ 6)
[CD]: Виберіть диск (→ 5)
[RADIO, EXT-IN]: Виберіть радіо, USB-роз'єм або роз'єм AUX (→ 6, 8)

5 Основні режими експлуатації
[▶/||]: Відтворення або пауза
[■]: Зупинення відтворення
[◀◀], [▶▶]: Пропуск доріжки
Виберіть попередньо налаштовану радіостанцію
[◀◀], [▶▶]: Знайдіть доріжку
Налаштуйтеся на радіостанцію
[◀◀/▶▶], [▶▶/▶▶]: Пропустіть і знайдіть доріжку
Виберіть попередньо налаштовану радіостанцію

6 Виберіть звукові ефекти (→ 8)

7 Виберіть функцію автоматичного попереднього налаштування радіостанцій (→ 7)

8 Перегляньте інформацію, яка відображається на дисплеї. Зменшіть яскравість дисплею
Натисніть і утримуйте кнопку, щоб використати цю функцію. Для відміни натисніть і утримуйте цю кнопку знову.

9 Встановіть таймер режиму очікування (→ 7)
Встановіть годинник і таймер (→ 7)

10 Налаштуйте функцію програмування (→ 5, 7)

11 Відрегулюйте рівень гучності системи

12 Вимкніть звук системи
Натисніть кнопку ще раз, щоб скасувати цю функцію. Функція тимчасового вимкнення звуку також відмінюється, коли ви регулюєте рівень гучності або коли ви вимикаєте систему.

13 Налаштуйте меню відтворення (→ 5)

14 Налаштуйте меню радіо (→ 6)

15 [▲, ▼]: Пропуск альбому
Налаштуйте годинник
[◀, ▶]: Виберіть опцію в меню
[OK]: Підтвердіть налаштування

16 Автоматичне вимкнення системи
Ця функція вимикає систему (окрім випадку, коли джерелом сигналу є радіо), якщо ви не використовуєте систему приблизно протягом 30 хвилин.
Для відміни натисніть кнопку два рази.

17 Роз'єм для навушників (⊘)
Тип штекера: ⌀ 3,5 мм стерео (не постачається у комплекті)
• Щоб запобігти пошкодженню органів слуху, не слухайте музику впродовж тривалого часу.
• Надлишковий звуковий тиск у навушниках може спричинити втрату слуху.
• Прослуховування при повному рівні гучності протягом тривалого часу може пошкодити слух користувача. Впевніться, що ви використовуєте навушники, які входять до комплекту поставки, або рекомендовані навушники.

18 Роз'єм AUX

19 USB-роз'єм (↔)

20 Відкрийте або закрийте розсувні дверцята

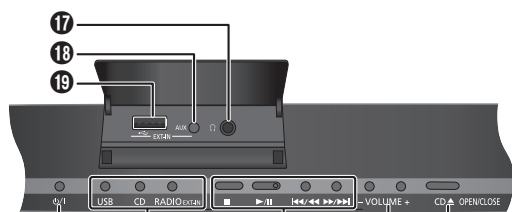
21 Дисплей

22 Розсувні дверцята

23 Датчик пульта дистанційного керування

Головний пристрій

Вид зверху



Вид спереду



Виконання підключень

Економія електроенергії

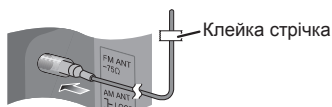
Система споживає приблизно 0,2 Вт, коли знаходиться в режимі очікування. Відімкніть подачу струму, якщо ви не використовуєте систему.

Після відключення системи деякі налаштування будуть втрачені. Вам необхідно встановити їх знову.

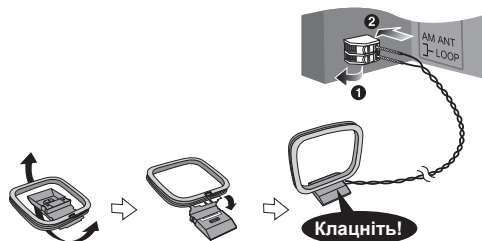


1 Підключити кімнатну FM-антену.

Розташуйте антену у місці найкращого прийому сигналу.



2 Підключити рамкову AM-антену.



3 Підключити кабель живлення змінного струму.

Використовуйте з цієї системою кабель подачі живлення змінного струму, який входить до комплекту поставки.

Не використовуйте кабель подачі живлення змінного струму від іншого обладнання.

Примітка:

- Ці акустичні системи не мають магнітного екранування. Не ставте їх біля ТВ, ПК або іншого устаткування, на яке легко впливають магнітні поля.
- Ви не можете видалити мережу динаміків.

Диски

Відтворення дисків

1 Натисніть кнопку [CD ▲, OPEN/CLOSE] на основному пристрої, щоб відкрити розсувні дверцята.

Вставте диск стороною, щоб етикетка була направлена в ваш бік.

Натисніть кнопку [CD ▲, OPEN/CLOSE] знову, щоб закрити розсувні дверцята.



2 Натисніть кнопку [CD], а потім натисніть кнопку [▶/II], щоб почати відтворення.

Тримайте пальці подалі від розсувних дверцят, коли вони закриваються.

| | |
|------------------------|--|
| Зупинення відтворення | Натисніть кнопку [■] під час відтворення. |
| Пауза відтворення | Натисніть кнопку [▶/II] під час відтворення. Натисніть знов, щоб продовжити відтворення. |
| Пропуск альбома | MP3 Натисніть кнопку [▲, ▼]. |
| Пропуск доріжки | Натисніть кнопку [◀◀] або [▶▶] (головний пристрій: [◀◀/◀◀] або [▶▶/▶▶]). |
| Пошук доріжок на диску | CD Натисніть і утримуйте [◀◀] або [▶▶] (головний пристрій: [◀◀/◀◀] або [▶▶/▶▶]). |

Функція режиму відтворення

1 Натисніть кнопку [PLAY MENU], щоб вибрати «PLAYMODE».

2 Натисніть кнопку [◀, ▶], а потім натисніть кнопку [OK], щоб вибрати бажаний режим.

| | |
|---------------------------|---|
| OFF PLAYMODE | Відтворення всіх доріжок. |
| 1-TRACK 1-TR | Відтворення однієї вибраної доріжки на диску. Натискайте кнопки із цифрами для вибору доріжки. Відтворення з диска розпочинається з вибраної доріжки. |
| 1-ALBUM 1ALBUM | MP3 Відтворення одного вибраного альбому на диску. Натисніть кнопку [▲, ▼] для вибору альбому. |
| RANDOM RND | Відтворення з одного диска у випадковому порядку. |
| 1-ALBUM RANDOM 1ALBUM RND | MP3 Відтворення усіх доріжок з одного вибраного альбому у випадковому порядку. Натисніть кнопку [▲, ▼] для вибору альбому. |

Примітка:

- У випадку відтворення у довільному порядку, неможливо швидко перейти до тих доріжок, які вже було відтворено або натисніть числові кнопки.
- Ця функція не працює з функцією «Відтворення за програмою».
- Налаштування повернуться до налаштувань за замовченням при «OFF PLAYMODE», коли ви відкриєте розсувні дверцята.

Багаторазове відтворення

Ви можете встановити повтор функції «Відтворення за програмою» або іншої вибраної «функції відтворення».

1 Натисніть кнопку [PLAY MENU], щоб вибрати «REPEAT».

2 Натисніть кнопку [◀, ▶], щоб вибрати «ON REPEAT», а потім натисніть кнопку [OK].

«O» відображається.

Для відміни виберіть «OFF REPEAT».

Відтворення за програмою

Ця функція дозволяє запрограмувати відтворення до 24 доріжок.

CD

1 Натисніть кнопку [PROGRAM] в режимі зупинки. Відображається «PGM».

2 Натисніть кнопки з числами, щоб вибрати потрібну доріжку. Зробіть цей крок знову, щоб запрограмувати інші доріжки.

3 Натисніть кнопку [▶/II], щоб почати відтворення.

- 1 Натисніть кнопку [PROGRAM] в режимі зупинки.
- 2 Натисніть кнопку [▲, ▼] для вибору потрібного альбому.
- 3 Натисніть кнопку [▶▶], а потім натисніть кнопки з числами, щоб вибрати потрібні доріжки.
- 4 Натисніть кнопку [OK].
Зробіть кроки з 2 по 4 знову, щоб запрограмувати інші доріжки.
- 5 Натисніть кнопку [▶/II], щоб почати відтворення.

| | |
|---|--|
| Скасування режиму програмного відтворення | Натисніть кнопку [PROGRAM] в режимі зупинки. |
| Повторне відтворення програми | Натисніть кнопку [PROGRAM], а потім натисніть кнопку [▶/III]. |
| Перевірка програми | Натисніть кнопки [◀◀] або [▶▶], коли в режимі зупинки на дисплеї відображається «PGM». Щоб зробити перевірку під час програмування, натисніть кнопку [PROGRAM] два рази після того, як на дисплеї відобразиться напис «PGM». Потім натисніть кнопки [◀◀] або [▶▶]. |
| Видалення останньої доріжки | Натисніть кнопку [DEL] в режимі зупинки. |
| Стирання всіх запрограмованих доріжок | Натисніть кнопку [■] у режимі зупинки. «CLR ALL» відображається. Напротязі 5 секунд натисніть кнопку [■] знову. |

Примітка:

Програма пам'ять буде очищена, коли ви відкриєте розсувні дверцята.

Перегляд доступної інформації

Ви можете переглядати наявну інформацію на дисплеї.

Натисніть кнопку [DISPLAY].

Примітка:

- Максимальна кількість символів, які можуть бути відображені, складає приблизно 30 символів.
- Ця система підтримує версії 1.0, 1.1 і 2.3 теги ID3.
- Текстова інформація про те, що система не підтримує дані, може відобразитися по-різному.

Примітка щодо компакт-дисків

- Цей пристрій може здійснювати доступ до 99 доріжок.
- Цей пристрій може відтворювати файли в форматі MP3, а також компакт диски в форматі CD-DA, CD-R та CD-RW, процес запису яких був фіналізований.
- Ця система може не відтворювати деякі CD-R/RW диски через спосіб їх запису.

Примітка щодо MP3

- Файли розглядаються як доріжки, а каталоги розглядаються як альбоми.
- Ця система може отримати доступ до 999 доріжок, 255 альбомів (разом з кореневим каталогом) і до 20 сесій.
- Диск має відповідати формату ISO9660, рівень 1 або 2 (за винятком розширених форматів).
- Для відтворення у визначеному порядку, поставте на початку назв каталогів та файлів 3-значні номери (префікси) в потрібному порядку, в якому ви хочете їх відтворювати.

Обмеження щодо відтворення файлів MP3

- Якщо на диску з файлами у форматі CD-DA були записані файли MP3, відтворюватимуться лише файли того формату, який був записаний під час першого сеансу.
- Деякі файли в форматі MP3 не можуть бути відтворені через стан диску або запису.
- Записи не завжди відтворюються в тому порядку, в якому вони були записані.

USB

Ви можете під'єднати ваш USB-накопичувач даних і відтворити доріжки в форматі MP3.

Не використовуйте подовжувальний кабель для USB-роз'єму. Система не може розпізнати USB-накопичувач даних, який під'єднаний через кабель.

- 1 Зменшіть рівень гучності і під'єднайте USB-накопичувач даних до USB-роз'єму.
- 2 Натисніть кнопку [USB], а потім натисніть кнопку [▶/III], щоб почати відтворення.

| | |
|---------------------|---|
| Зупинка відтворення | Натисніть кнопку [■] під час відтворення. Відображається «RESUME». Натисніть кнопку [▶/II], щоб продовжити відтворення. АБО Натисніть кнопку [■] два рази, щоб повністю зупинити відтворення. |
|---------------------|---|

Щоб отримати інформацію про інші операції, дивіться розділ «Диски» (⇒ 5).

Сумісні пристрої

- USB-накопичувачі даних, які підтримують тільки групову передачу даних.
- USB-накопичувачі даних, які підтримують повну швидкість в форматі USB 2.0.

Підтримувані формати

- Папки розглядаються як альбом.
- Файли розглядаються як доріжки.
- Доріжка повинна мати розширення «.mp3» або «.MP3».
- Функція CBI (на англійській мові, Control/Bulk/Interrupt) не підтримується.
- Файлова система NTFS не підтримується (підтримується тільки файлова система FAT 12/16/32).
- Деякі файли можуть не працювати через розмір секторів.

Примітка:

- Максимальна кількість альбомів: 255 альбомів (разом з кореневим каталогом)
- Максимальна кількість доріжок: 2500 доріжок
- Максимальна кількість доріжок в одному альбомі: 999 доріжок

Радіо**Ручна настройка**

- 1 Натисніть кнопку [RADIO, EXT-IN] для вибору діапазону «FM» або «AM».
- 2 Натискайте кнопку [◀◀] або [▶▶] для настройки на частоту необхідної станції. Щоб настроїти автоматично, натисніть і утримуйте кнопку, доки частота не почне швидко змінюватися.

Покращення якості звуку**Коли вибрана опція «FM»**

- 1 Натисніть [RADIO MENU], щоб вибрати «FM MODE».

- 2 Натисніть кнопку [◀, ▶], щоб вибрати «MONO», а потім натисніть кнопку [OK]. Для відміни виберіть «STEREO».

- Режим «MONO» також скасовується, коли Ви змінюєте частоту.
- Вимикайте режим «MONO» під час звичайного прослуховування.

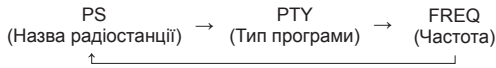
Коли вибрана опція «AM»

- 1 Натисніть [RADIO MENU], щоб вибрати «B.PROOF».
- 2 Натисніть кнопку [◀, ▶], щоб вибрати «BP 1» або «BP 2», а потім натисніть кнопку [OK].

Радіомовлення RDS

Ця система може показати текстові дані, які передаються системою передачі даних по радіо, що працює в деяких областях.

Натисніть кнопку [DISPLAY].



Примітка:

Система передачі даних по радіо може бути недоступна, якщо якість прийому погана.

Попередні налаштування пам'яті

Можна настроїти 30 станцій FM і 15 станцій AM.

Підготовка

Натисніть кнопку [RADIO, EXT-IN] для вибору діапазону «FM» або «AM».

Автоматична попередня настройка

- 1 Натисніть кнопку [OK], щоб вибрати опцію «LOWEST» (найнижча) або «CURRENT» (поточна) частота.
- 2 Натисніть кнопку [AUTO PRESET], щоб розпочати попередню настройку.
Для відміни натисніть кнопку [■].

Ручна попередня настройка

- 1 Натисніть кнопки [◀◀] або [▶▶], щоб налаштуватися на радіостанцію.
- 2 Натисніть кнопку [PROGRAM].
- 3 Натисніть числові кнопки, щоб вибрати номер попередньо налаштованої радіостанції.
Зробіть кроки з 1 по 3 знову, щоб попередньо налаштувати більше станцій.
Нова радіостанція замінює будь-яку радіостанцію, яка займає той же номер попередньо налаштованої радіостанції.

Вибір попередньо налаштованої радіостанції

Натисніть кнопки з числами [◀◀] або [▶▶] (основний пристрій: [◀◀/◀◀] або [▶▶/▶▶]), щоб вибрати попередньо налаштовану радіостанцію.

Налаштування станцій AM

(тільки для головного пристрою)

Ця система також може отримувати сигнал AM із кроком 10 кГц.

- 1 Натисніть кнопку [RADIO, EXT-IN], щоб вибрати «FM» або «AM».
- 2 Натисніть і утримуйте кнопку [RADIO, EXT-IN].

Через декілька секунд на дисплеї відображається мінімальна радіочастота на цей час. Відпустіть кнопку, коли мінімальна частота зміниться.

- Щоб повернутися до початкового налаштування, виконайте вищенаведені кроки знову.
- Після того, як ви змініте налаштування, попередньо налаштовані частоти будуть стерті.

Годинник й таймери

Налаштування годинника

Годинник відображає час у 24-годинному форматі.

- 1 Натисніть кнопку [CLOCK/TIMER] для вибору «CLOCK».
- 2 Напротязі 10 секунд натисніть кнопку [▲, ▼], щоб встановити час.
- 3 Натисніть кнопку [OK].

Натисніть кнопку [CLOCK/TIMER], щоб показати годинник на декілька секунд.

Примітка:

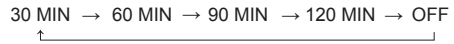
Для забезпечення точності годинника періодично встановлюйте час.

Таймер режиму очікування

Таймер режиму очікування вимикає систему у встановлений час.

Натисніть кнопку [SLEEP], щоб вибрати налаштування (у хвилинали).

Для відміни виберіть «OFF».



Щоб показати час, що залишився

Натисніть кнопку [SLEEP].

Примітка:

- Таймер сну може бути використаний разом з таймером відтворення.
- Таймер режиму очікування завжди вмикається першим. Впевніться, що ви не встановили час таймерів таким чином, що вони накладаються один на одного.

Таймер відтворення

Ви можете настроїти таймер, щоб пристрій увімкнувся в заданий час і розбудив вас.

Увімкніть систему і встановіть годинник.

Підготуйте джерело музики, яке ви хочете прослухати (компакт-диск, радіо, USB чи AUX), та налаштуйте рівень гучності.

- 1 Натисніть кнопку [CLOCK/TIMER] для вибору «PLAY 1», «PLAY 2» або «PLAY 3».
- 2 Напротязі 10 секунд натисніть кнопку [▲, ▼], щоб встановити час початку відтворення.
- 3 Натисніть кнопку [OK].
- 4 Виконайте кроки 2 і 3 знову, щоб встановити час вимкнення.

Щоб запустити таймер

- 5 Натисніть [⏪, PLAY], щоб почати «PLAY 1», «PLAY 2» або «PLAY 3».
- 6 Натисніть кнопку [⏻], щоб вимкнути систему.
Система має бути вимкненою, щоб почав працювати таймер.

| | |
|--|---|
| Зміна налаштувань | Виконайте кроки з 1 по 4 і 6 знову (⇒ вище). |
| Зміна джерела сигналу або рівня гучності | 1) Натисніть кнопку [⏪, PLAY] два рази, щоб видалити індикатор таймеру на дисплеї. 2) Зміна джерела чи гучності. 3) Зробіть кроки 5 і 6 (⇒ вище). |
| Перевірка налаштувань | Натисніть кнопку [CLOCK/TIMER] для вибору «PLAY 1», «PLAY 2» або «PLAY 3». |
| Скасування | Натисніть кнопку [⏪, PLAY] два рази, щоб видалити індикатор таймеру на дисплеї. |

Примітка:

- Таймер відтворення починає відтворення при низькому рівні гучності. При цьому рівень гучності зростає поступово до попередньо налаштованого рівня.
- Якщо таймер увімкнено, він буде спрацювати у встановлений час кожного дня.
- Якщо ви вимикаєте систему і вмикаєте її знову, коли таймер працює, таймер не зупинить запис, коли прийде час його завершення.

Звукові ефекти

Зміна якості звуку

1 Натисніть кнопку [SOUND], щоб вибрати звуковий ефект.

2 Напротязі 3 секунд натисніть кнопку [◀, ▶] щоб вибрати бажане налаштування.

| | |
|----------------------------------|----------------------------------|
| BASS | -4 до +4 |
| TREBLE | |
| SURROUND | «ON SURROUND» або «OFF SURROUND» |
| INPUT LEVEL (Для джерела AUX) | «NORMAL» або «HIGH» |

Попереднє налаштування еквалайзера (Preset EQ)

Натисніть кнопку [PRESET EQ], щоб вибрати налаштування.

| | |
|-------|----------------------------------|
| HEAVY | Додає сили звучанню року |
| SOFT | Для фонові музики |
| CLEAR | Покращує звучання високих частот |
| VOCAL | Додає сили вокалу |
| FLAT | Відмінляє звуковий ефект |

D.BASS

Ця функція дозволяє вам насолоджуватися потужним ефектом підсилення низьких частот.

Натисніть кнопку [D.BASS] для вибору індикації «ON D.BASS» або «OFF D.BASS».

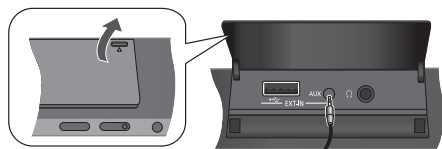
Зовнішнє устаткування

Використання роз'єму AUX

Ви можете під'єднати портативне аудіоустаткування і прослухати звук, використовуючи цю систему.

Підготовка

Вимкніть еквалайзер (якщо він є) переносного аудіообладнання, щоб запобігти спотворенню звуку. Зменшіть рівень гучності системи і портативного аудіоустаткування перед тим, як ви під'єднаєте або від'єднаєте портативне аудіоустаткування.



Аудіокабель (не постачається в комплекті)

Портативне аудіообладнання (не постачається в комплекті)

1 Під'єднайте переносне аудіообладнання.

Тип штекера: Ø 3,5 мм стерео

2 Натисніть кнопку [RADIO, EXT-IN] щоб вибрати «AUX».

3 Відтворення з портативного аудіообладнання.

Щоб налаштувати рівень вхідного звуку (⇒ «Зміна якості звуку»).

Виберіть режим «NORMAL» (нормальний), якщо звук є спотвореним під час відтворення в режимі «HIGH» (високий).

Примітка:

- Прочитайте інструкції з експлуатації портативного аудіоустаткування для отримання більш детальної інформації.
- Компоненти і кабелі продаються окремо.

Код дистанційного керування

Коли інше устаткування торгівельної марки Panasonic відповідає на команди дистанційного керування цієї системи, змініть код дистанційного керування цією системою.

Підготовка

Натисніть кнопку [RADIO, EXT-IN], щоб вибрати роз'єм «AUX».

Щоб встановити код «REMOTE 2»

1 Натисніть і утримуйте кнопку [RADIO, EXT-IN] на основному пристрої і кнопку [2] на пульті дистанційного керування, доки не почне відображатися напис «REMOTE 2».

2 Натисніть і утримуйте кнопку [OK] і [2] напротязі мінімум 4 секунд.

Щоб встановити код «REMOTE 1»

1 Натисніть і утримуйте кнопку [RADIO, EXT-IN] на основному пристрої і кнопку [1] на пульті дистанційного керування, доки не почне відображатися напис «REMOTE 1».

2 Натисніть і утримуйте кнопку [OK] і [1] напротязі мінімум 4 секунд.

Посібник із усунення несправностей

Перш ніж звертатися до ремонтної служби, прочитайте надані нижче поради. Якщо ви маєте сумніви відносно деяких пунктів перевірки, або якщо перелічені дії не вирішують проблему, зверніться за інструкціями до свого дилера.

■ Загальні несправності

Неможна виконувати будь-які операції за допомогою пульта дистанційного керування.

- Перевірте, щоб батарея була встановлена правильно.

Звук спотворений або відсутній.

- Збільшіть рівень гучності.
- Вимкніть систему, визначте і усуньте причину, а потім увімкніть систему знову. Причиною може бути перегрузка динаміків через надмірний рівень гучності або надмірну потужність, а також коли система використовується при високій температурі навколишнього середовища.

Під час відтворення може чути гул.

- Біля кабелю розташований електричний кабель змінного струму або флуоресцентна лампа. Тримайте інші побутові прилади і кабелі подалі від кабелю цієї системи.

■ Диски

Інформація на дисплеї не відображається правильно. Відтворення не починається.

- Ви не вставили диск правильно. Вставте його правильно.
- Диск забруднений. Проведіть очистку диску.
- Замініть диск, якщо він подряпаний, деформований чи нестандартний.
- Існує конденсація. Дозвольте системі висохнути від 1 до 2 годин.

Усі доріжки відображаються неправильно.

Диск не читається.

Чується спотворений звук.

- Ви вставляєте диск, який система не може відтворити. Змініть диск на той, який може бути відтворений.
- Ви вставляєте диск, який не був фіналізований.

■ Радіо

Чути звук вдарання.

- Вимкніть ТВ або перемістіть його подалі від системи.
- Налаштуйте на режим «BP 1» або «BP 2», коли тюнер пристрою працює в режимі AM.

Під час радіомовлення в діапазоні AM чується низький гул.

- Перемістіть антену від інших кабелів і шнурів.

■ USB

USB-накопичувач даних або контент, який в ньому міститься, не може бути прочитаний.

- Формат USB-накопичувача даних або контенту, який в ньому міститься, є несумісним з системою.
- USB-накопичувачі даних з об'ємом пам'яті більше 32 Гб не можуть працювати в деяких умовах.

USB-накопичувач даних працює повільно.

- Завантаження великого обсягу даних або великий об'єм пам'яті USB-накопичувача даних потребує більше часу.

Час відтворення, який відображається на дисплеї, відрізняється від фактичного часу відтворення.

- Перемістіть дані на інший USB-накопичувач даних або на зробіть резервне копіювання даних і відформатуйте USB-накопичувач даних.

■ Відображення інформації на дисплеї основного пристрою

«NO PLAY»

- Перевірте контент. Ви можете відтворювати тільки формат даних, який підтримується.
- Ця система може зчитати і відтворити до 255 альбомів або каталогів (аудио або іншого типу даних).

«F76» або «F61»

- Виникла проблема з енергопостачанням.

«ERROR»

- Була зроблена некоректна операція. Прочитайте інструкцію та спробуйте ще раз.

«NOT MP3/ERROR»

- Формат MP3, який не підтримується. Цю доріжку буде пропущено.
- після чого почнеться відтворення наступної доріжки.

«VBR-»

- Система не може показати час відтворення, який залишився, для доріжок зі змінною швидкістю передачі бітів (VBR).

«NODEVICE»

- USB-накопичувач даних, не під'єднаний. Перевірте з'єднання.

Відновлення вмісту пам'яті (ініціалізація)

У разі виникнення поданих далі обставин виконайте наведені нижче інструкції, щоб відновити вміст пам'яті:

- Відсутня реакція на натискання кнопок.
- Ви бажаєте очистити та відновити вміст пам'яті.

Щоб скинути налаштування в пам'яті

- 1** Від'єднайте шнур живлення змінного струму. (Почекайте 3 хвилини перед тим, як продовжити виконувати крок 2.)
- 2** Поки ви натиснули і утримуєте кнопку [⏻] на основному пристрої, під'єднайте кабель електроживлення знову. На дисплеї відображається напис «-----».
- 3** Відпустіть кнопку [⏻].
Всі налаштування знову повернулися до налаштувань, встановлених на заводі-виробнику.
Необхідно ввести відповідні налаштування в пам'яті знову.

Технічні характеристики

■ Секція підсилювача

Середньоквадратичне значення вихідної потужності у стереорежимі

Передній канал (по обох каналах)

5 Вт на канал (6 Ом), 1 кГц, 10% THD

Середньоквадратичне значення загальної потужності у стереорежимі

10 Вт

■ Тюнер FM/AM діапазону, роз'єми

Налаштована станція

30 станцій діапазону FM

15 станцій діапазону AM

Частотна модуляція (FM)

Частотний діапазон 87,50 МГц до 108,00 МГц (крок –50 кГц)

Роз'єм антени 75 Ом (незбалансований)

Амплітудна модуляція (AM)

Частотний діапазон 522 кГц до 1629 кГц (крок –9 кГц)

520 кГц до 1630 кГц (крок –10 кГц)

Гніздо для підключення навушників

Роз'єм Стерео, гніздо 3,5 мм

AUX (на задній панелі)

Роз'єм Стерео, гніздо 3,5 мм

■ Секція диска

Диски, що відтворюються (8 см або 12 см)

CD, CD-R/RW (CD-DA, диски у форматі MP3*)

* MPEG-1 Layer 3, MPEG-2 Layer 3

Відбір

Довжина хвилі 790 нм (CD)

Потужність лазерного випромінювання CLASS 1 (CD)

Аудіовихід (Диск)

Кількість каналів 2 кан. (FL, FR)

FL = Передній лівий канал

FR = Передній правий канал

■ Секція USB

USB-роз'єм

Стандарт USB USB 2.0 з повною швидкістю передачі даних

Підтримка мультимедійних файлів MP3 (*.mp3)

Файлова система USB-пристрою FAT 12, FAT 16, FAT 32

Живлення порту USB 500 мА (макс.)

■ Секція динаміків

Тип 1-полосна система з 1 динаміком (відбиття басу)

Акустична система(и)

8 см конічного типу

Загальний опір

6 Ом

Частотний діапазон

Від 60 Гц до 25 кГц (–16 дБ)

Від 90 Гц до 22 кГц (–10 дБ)

■ Загальні параметри

Живлення Від 220 до 240 В змінного струму, 50 Гц

Споживана потужність 12 Вт

Габарити (Ш x В x Г) 400 мм x 221 мм x 110 мм

[Г = 69 мм (хвил.)]

Вага

2,0 кг

Робочий діапазон температури

Від 0°C до +40°C

Робочий діапазон вологості

Від 35% до 80% відносної вологості (без конденсації)

Споживання енергії в режимі очікування 0,2 Вт (приблизно)

Технічне обслуговування

Щоб очистити цю систему, протріть її м'якою і сухою тканиною.

- Ніколи не використовуйте алкоголь, розчинник для фарб або бензин, щоб очистити цю систему.
- Перед використанням хімічно обробленої серветки зверніться до інструкції щодо поводження з нею.

Panasonic Corporation
Web Site: <http://panasonic.net>

En Po Cz Ru Ur

EU

Pursuant to at the directive 2004/108/EC, article 9(2)
Panasonic Testing Centre
Panasonic Marketing Europe GmbH
Winsbergring 15, 22525 Hamburg, Germany

RQTX1246-1E
L0211CH1031