



Panasonic®

Инструкция по эксплуатации Широкоформатный плазменный телевизор

Модель No **TH-37PA30**
TH-42PA30

Плазменный телевизор высокой четкости

Модель No **TH-50PV30**



Показанная выше подставка является дополнительной принадлежностью.
На рисунке показано примерное изображение.



ME67

Перед эксплуатацией Вашего телевизора, пожалуйста, прочитайте эту инструкцию и сохраните ее для дальнейших справок.

Русский

TQBC0870



ИНФОРМАЦИЯ О СЕРТИФИКАЦИИ ПРОДУКТА

ПЛАЗМЕННЫЙ ТЕЛЕВИЗОР модели TH-37PA30 Panasonic СЕРТИФИЦИРОВАН ОС "ЦИКЛОН-ТЕСТ"

Сертификат:	№ РОСС JP.ME67.B03392
Дата выдачи сертификата:	23 Июля 2004 года
Сертификат действует до:	14 Июля 2007 года
Модели TH-37PA30 Panasonic соответствуют требованиям нормативных документов:	ГОСТ Р МЭК 60065-2002 ГОСТ 22505-97, ГОСТ 18198-89 (Табл.1, лоз.2,19-21) ГОСТ Р 51515-99 ГОСТ Р 51317.3.2-99, ГОСТ Р 51317.3.3-99
Срок службы	7 (семь) лет

ПЛАЗМЕННЫЙ ТЕЛЕВИЗОР модели TH-42PA30 Panasonic СЕРТИФИЦИРОВАН ОС "ЦИКЛОН-ТЕСТ"

Сертификат:	№ РОСС JP.ME67.B03393
Дата выдачи сертификата:	23 Июля 2004 года
Сертификат действует до:	14 Июля 2007 года
Модели TH-42PA30 Panasonic соответствуют требованиям нормативных документов:	ГОСТ Р МЭК 60065-2002 ГОСТ 22505-97, ГОСТ 18198-89 (Табл.1, лоз.2,19-21) ГОСТ Р 51515-99 ГОСТ Р 51317.3.2-99, ГОСТ Р 51317.3.3-99
Срок службы	7 (семь) лет

ПЛАЗМЕННЫЙ ТЕЛЕВИЗОР модели TH-50PV30 Panasonic СЕРТИФИЦИРОВАН ОС "ЦИКЛОН-ТЕСТ"

Сертификат:	№ РОСС JP.ME67.B03394
Дата выдачи сертификата:	23 Июля 2004 года
Сертификат действует до:	14 Июля 2007 года
Модели TH-50PV30 Panasonic соответствуют требованиям нормативных документов:	ГОСТ Р МЭК 60065-2002 ГОСТ 22505-97, ГОСТ 18198-89 (Табл.1, лоз.2,19-21) ГОСТ Р 51515-99 ГОСТ Р 51317.3.2-99, ГОСТ Р 51317.3.3-99
Срок службы	7 (семь) лет

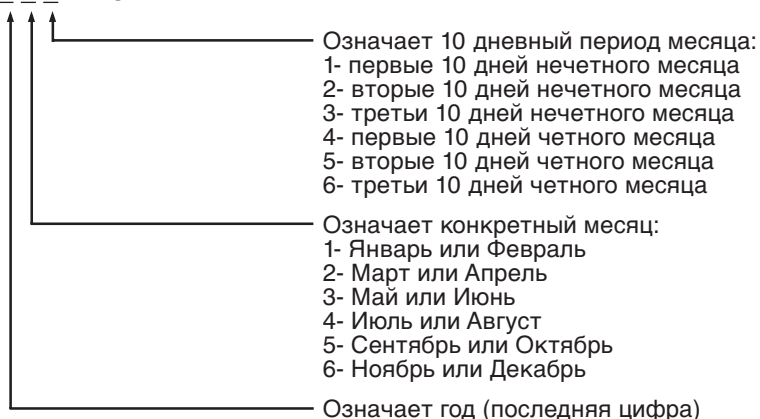
Производитель: Matsushita Electric Industrial Co., Ltd.
Произведено по адресу:
1-1, Matsushita-cho, Ibaraki-City, Osaka, Япония

Мацушита Электрик Индастриал Ко., Лтд.

Примечание:

Дату изготовления Вы можете определить по серийному номеру, расположенному на задней части изделия.

Пример: X X 4 2 1 1 2 3 4



Вышеуказанный номер изделия означает, что аппарат был изготовлен в марте 2004 года

Уважаемый покупатель фирмы Panasonic

Добро пожаловать в семью потребителей продукции Panasonic. Мы надеемся, что Ваш новый плазменный телевизор будет доставлять Вам удовольствие в течение многих лет.

Чтобы получить максимум того, на что способен Ваш телевизор, прочитайте, пожалуйста, эту Инструкцию, прежде чем делать какие-либо настройки, а потом сохраните ее для дальнейших справок.

Сохраните также квитанцию о покупке и запишите номер модели и серийный номер Вашего телевизора в предусмотренное место на задней обложке этой инструкции.

Содержание

Важное предупреждение о безопасности	4	Автоматическая настройка	18
Меры предосторожности	5	Автоматическая настройка (с использованием передней панели)	18
Уход	6	Ручная настройка	19
Принадлежности	7	Ручная настройка (с использованием передней панели)	19
Установка батареек пульта дистанционного управления	7	Распределение каналов	20
Как открыть переднюю крышку	8	Изображение	21
Открытие и закрытие крышки разъемов	8	Звук	22
Метод закрепления	8	Установка	23
Подсоединение антенны	9	Owner ID	24
Подсоединения	10	Регуляторы формата изображения	25
Как подсоединить головные телефоны/ разъемы AV3	10	Мульти окна	26
Как подсоединить выходные разъемы монитора к другому оборудованию	11	Неподвижное изображение	27
Как подсоединить входные разъемы AV1	11	Поиск канала	27
Как подсоединить входные компонентные разъемы	11	Изображение и текст	27
Как подсоединить входные разъемы ПК	12	Режим РС	28
Включение/выключение питания	13	Режим просмотра фотографий	30
Основные регуляторы: передняя панель и пульт дистанционного управления	14	Работа телетекста	34
Использование экранной индикации	15	Выбор стерео/двухязычного звука	36
Язык	15	Управление VKM/DVD	37
Настройка	16	Установка пульта дистанционного управления ..	37
Меню настройки	16	Поиск и устранение неисправностей	38
Выбор канала	17	Технические характеристики	39
		Входные сигналы, которые могут высвечиваться	40

Важное предупреждение о безопасности

ПРЕДУПРЕЖДЕНИЕ

- 1) Во избежание повреждений, которые могут привести к пожару или поражению электрическим током, не подвергайте этот аппарат воздействию брызг или капель.
Не размещайте над телевизором емкости с водой (цветочные вазы, чашки, косметику и т.д.). (Это касается также полок над телевизором и т.п.)
Никакие открытые источники пламени, например, горящие свечи, не должны располагаться на/около телевизор(а).
- 2) Во избежание поражения электрическим током не снимайте крышку. Внутри нет деталей, которые могут обслуживаться пользователем. Обращайтесь за обслуживанием к квалифицированному обслуживающему персоналу.
- 3) Не удаляйте штекер заземления на штепсельной вилке. Данный аппарат оснащен трехштекерной штепсельной вилкой с заземлением. Этот штепсель подходит только к розетке с заземлением. Это мера обеспечения безопасности. Если Вам не удастся вставить штепсельную вилку в розетку, вызовите электрика.
Не оспаривайте предназначение розетки с заземлением.

ПРЕДОСТЕРЕЖЕНИЕ


- 1) Данный аппарат предназначен для использования в окружении, относительно свободном от электромагнитных полей.
Использование аппарата вблизи источников сильных электромагнитных полей или там, где сильные электрические помехи могут перекрыть входные сигналы, может привести к дрожанию изображения и звука или появлению помех, к примеру, шума. Во избежание возможности причинения вреда данному аппарату, держите его вдали от источников сильных электромагнитных полей.
- 2) Если внутри передней крышки происходит разряд статического электричества, экран может мерцать мгновение. Это не является неисправностью.
Экран быстро возвратится в нормальное состояние.

Во избежание поражения электрическим током, убедитесь, что штекер заземления на штепсельной вилке шнура питания переменного тока подсоединен надежно.

Список торговых марок

- VGA является торговой маркой корпорации International Business Machines Corporation.
- Macintosh является зарегистрированной торговой маркой корпорации Apple Computer, США.
- S-VGA является зарегистрированной торговой маркой ассоциации Video Electronics Standard Association.
Даже при отсутствии специальных ссылок на компании или торговые марки продуктов, данные торговые марки полностью признаются.
- Логотип SD является торговой маркой.

ПРЕДОСТЕРЕЖЕНИЕ:

Симптом	Проверка
<p>Появляются остаточные изображения</p> 	<p>Не допускайте показа неподвижного изображения в течение длительного периода времени, так как это может привести к тому, что на плазменном телевизоре останется постоянное остаточное изображение. Примеры неподвижных изображений включают логотипы, видеоигры, компьютерные изображения, телетекст и изображения в формате 4:3.</p> <p>Примечание: Постоянное остаточное изображение на плазменном телевизоре, получившееся вследствие высвечивания неподвижного изображения не является функциональным дефектом и, следовательно, не подпадает под гарантийные обязательства. Данное изделие не предназначено для отображения неподвижных изображений в течение длительных периодов времени.</p>

Меры предосторожности

ПРЕДУПРЕЖДЕНИЕ

■ Установка

Этот плазменный телевизор предназначен для использования только с нижеприведенными дополнительными принадлежностями. Использование с любыми другими дополнительными принадлежностями может вызвать нестабильность, которая может привести к возможности повреждения.

(Все нижеприведенные принадлежности произведены корпорацией Matsushita Electric Industrial Co., Ltd.)

- Подставка TY-ST42PX20 (TH-37PA30, TH-42PA30)
TY-ST50PX20 (TH-50PV30)
- Стойка дисплея TY-DP4201W
TY-S37PX20W (TH-37PA30)
TY-S42PX20W (TH-42PA30)
TY-S50PX20W (TH-50PV30)
- Настенный кронштейн (вертикальный) ... TY-WK42PV3W
- Настенный кронштейн (под углом) TY-WK42PR2W

Для проведения установки всегда обращайтесь к квалифицированному специалисту.

Не размещайте плазменный телевизор на наклонных или неустойчивых поверхностях.

- Плазменный телевизор может упасть или опрокинуться.

Не ставьте ничего сверху плазменного телевизора.

- Если в плазменный телевизор будет пролита вода или внутрь попадет посторонний предмет, то может произойти короткое замыкание, которое может привести к пожару или поражению электрическим током. Если внутрь плазменного телевизора попадет посторонний предмет, пожалуйста, проконсультируйтесь с Вашим местным дилером Panasonic.

Для надлежащей вентиляции

При использовании для плазменного телевизора подставки (дополнительная принадлежность) оставляйте свободными, по крайней мере, 10 см сверху, слева и справа, и, по крайней мере, 6 см снизу, а также 7 см с обратной стороны. При использовании другого метода установки, оставляйте свободными, по крайней мере, 10 см сверху, снизу, слева и справа, и, как минимум, 1,9 см с обратной стороны.

Избегайте установки данного изделия возле электронного оборудования, легковосприимчивого к электромагнитным волнам.

- Это вызовет помехи в изображении, звуке и т.д. В частности, держите видеоаппаратуру вдали от данного изделия.

■ При использовании плазменного телевизора

Плазменный телевизор рассчитан на работу при 220–240 В переменного тока, 50/60 Гц.

Не закрывайте вентиляционные отверстия.

- Это может вызвать перегрев плазменного дисплея, что может вызвать пожар или повреждение плазменного телевизора.

Не кладите посторонние предметы на плазменный телевизор.

- Не вставляйте никакие металлические или легковоспламеняющиеся предметы в вентиляционные отверстия и не роняйте их на плазменный телевизор, так как это может вызвать пожар или поражение электрическим током.

Не удаляйте заднюю крышку и не модифицировать ее никаким образом.

- Внутри плазменного телевизора присутствуют высокое напряжение, которое может вызвать поражение электрическим током. Для осмотра, регулировочных и ремонтных работ, пожалуйста, свяжитесь с Вашим местным дилером Panasonic.

Плотно вставьте штепсельную вилку шнура питания до упора.

- Если штепсельная вилка вставлена неплотно, это может вызвать перегрев, что может привести к пожару. Если штепсельная вилка повреждена или настенная розетка слишком свободна, они не должны использоваться.

Не трогайте штепсельную вилку шнура питания мокрыми руками.

- Это может вызвать поражение электрическим током.

Не делайте ничего, что может повредить шнур питания. При отсоединении шнура питания тяните за корпус штепсельной вилки, а не за кабель.

- Не повреждайте шнур, не переделывайте его, не помещайте на него тяжелые предметы, не нагревайте его, не располагайте его рядом с горячими предметами, не перекручивайте его, не сгибайте его сильно и не растягивайте. Это может вызвать пожар или поражение электрическим током. Если шнур питания поврежден, отремонтируйте его у Вашего местного дилера Panasonic.

Если Вы не будете пользоваться плазменным телевизором продолжительное время, отсоедините штепсельную вилку шнура питания из настенной розетки.

Меры предосторожности

■ При возникновении неисправностей во время использования

Если возникает неисправность (например, отсутствие изображения или звука), или из плазменного телевизора начинает исходить дым или необычный запах, немедленно отключите штепсельную вилку шнура питания от настенной розетки.

- Если Вы продолжите пользоваться плазменным телевизором в этом состоянии, это может привести к пожару или поражению электрическим током. Убедившись, что дым перестал идти, свяжитесь с Вашим местным дилером Panasonic для проведения необходимого ремонта. Самостоятельный ремонт плазменного телевизора чрезвычайно опасен, и никогда не нужно пытаться его выполнить.

Если вода или посторонний предмет попали внутрь плазменного телевизора, если плазменный телевизор уронили или корпус поврежден, немедленно отключите штепсельную вилку шнура питания.

- Может произойти короткое замыкание, которое может вызвать пожар. Для проведения необходимого ремонта свяжитесь с Вашим местным дилером Panasonic.



ПРЕДОСТЕРЕЖЕНИЕ

■ При использовании плазменного телевизора

Не подносите свои руки, лицо или другие предметы близко к вентиляционным отверстиям плазменного телевизора.

- Нагретый воздух, выходящий из вентиляционных отверстий сверху плазменного телевизора, будет горячим. Не подносите к этим отверстиям лицо или предметы, которые не могут выдержать нагрев, иначе это может привести к возгоранию или деформации.

Перед перемещением плазменного телевизора следует отсоединить все шнуры.

- Если передвигать плазменный телевизор, не отключив некоторые шнуры, шнуры могут быть повреждены, что может привести к пожару или поражению электрическим током.

Перед проведением любой чистки в качестве меры предосторожности отсоедините штепсельную вилку шнура питания от настенной розетки.

- Если не сделать этого, то возможно поражение электрическим током.

Регулярно очищайте шнур питания, чтобы предотвратить его загрязнение.

- Если на штепсельной вилке шнура питания собралась пыль, образовавшаяся влажность может повредить изоляцию, что может привести к пожару. Выдерните штепсельную вилку шнура питания из настенной розетки и протрите ее контакты сухой тряпкой.

Этот плазменный телевизор испускает инфракрасные лучи, поэтому он может воздействовать на другое оборудование, использующее инфракрасное излучение.

Установите Ваш инфракрасный датчик вдали от прямого или отраженного света от Вашего плазменного телевизора.

Уход

Передняя сторона дисплейной панели обработана специальным образом. Аккуратно протирайте поверхность панели, используя только чистящую ткань или мягкую ткань, не содержащую пуха.

- Если поверхность сильно загрязнена, протрите ее мягкой, не содержащей пуха, тканью, смоченной в чистой воде или с небольшим добавлением нейтрального моющего средства, а затем равномерно протрите ее сухой тканью такого же типа, пока поверхность не станет сухой.
- Не царапайте и не стучите по поверхности панели ногтями или другими жесткими предметами, иначе это может повредить поверхность. Кроме того, не допускайте контакта с летучими веществами, такими как аэрозоли инсектицидов, растворителями и разбавителями, иначе это может неблагоприятно повлиять на качество поверхности.

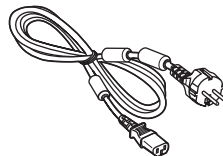
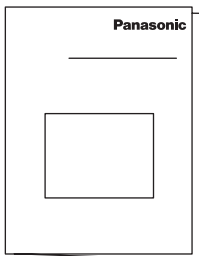
Если корпус загрязнится, вытрите его мягкой сухой тканью.

- Если корпус сильно загрязнен, смочите ткань в растворе нейтрального моющего средства, разбавленного водой, а затем отожмите ткань. Используйте эту ткань для протирки корпуса, а затем вытрите его сухой тканью.
- Не допускайте прямого контакта поверхности плазменного телевизора с любым моющим средством. Если капли воды попадут внутрь аппарата, это может привести к проблемам эксплуатации.
- Не допускайте контакта с летучими веществами, такими как аэрозоли инсектицидов, растворителями и разбавителями, иначе это может неблагоприятно повлиять на качество поверхности корпуса или привести к облупливанию покрытия. Кроме того, не оставляйте покрытие надолго в контакте с предметами из резины или поливинилхлорида.

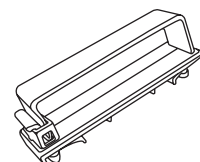
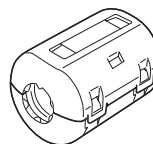
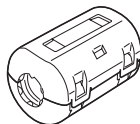
Принадлежности

Проверьте, что у Вас имеются показанные принадлежности и предметы

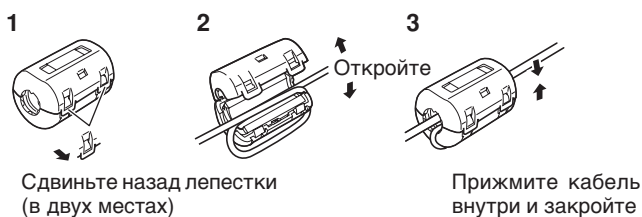
- Инструкция по эксплуатации Пульт дистанционного управления (EUR7635040) Шнур питания



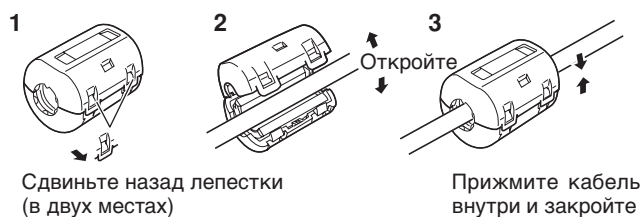
- Гарантийный талон Батарейки для пульта дистанционного управления (2 x размера R6 (AA)) Ферритовый сердечник (маленького размера) x 5 Ферритовый сердечник (большого размера) x 3 Зажим x 2



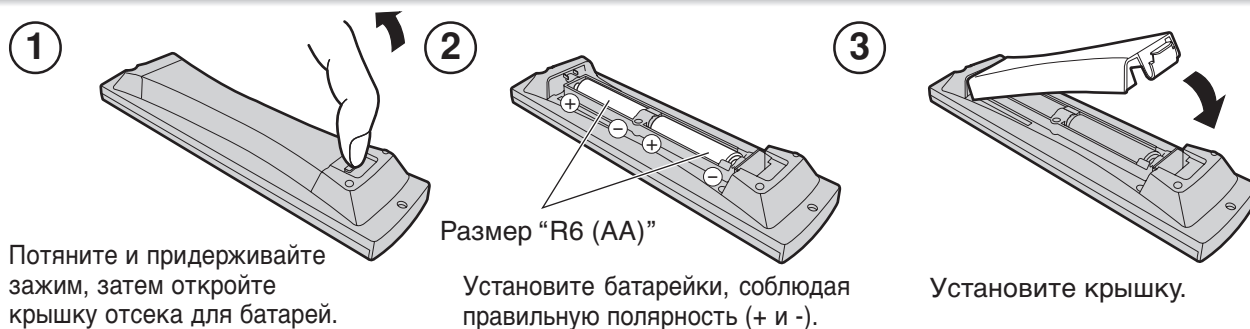
Установка ферритового сердечника (маленького размера)



Установка ферритового сердечника (большого размера)



Установка батареек пульта дистанционного управления



Не используйте перезаряжаемые (Ni-Cad) батареи. Они отличаются по форме и характеристикам и могут привести к неправильной эксплуатации. Выбрасывая батарейки, помните об охране окружающей среды.

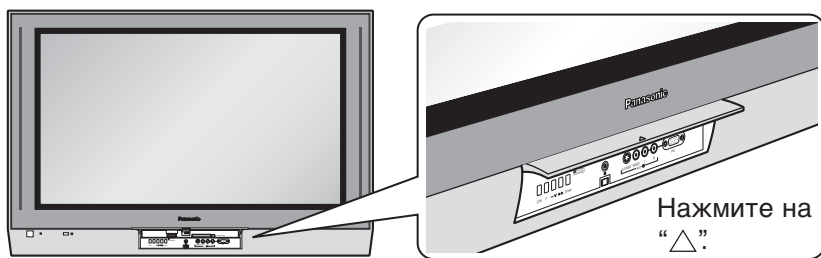
⚠ Предостережения относительно батареек

Неправильное использование батареек может вызвать утечку электролита, который вызовет коррозию пульта дистанционного управления или приведет к взрыву батареек.

Соблюдайте следующие предосторожности:

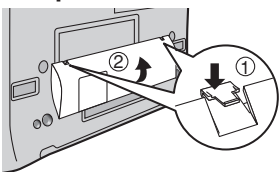
1. Заменять батарейки нужно всегда парой. При замене старого набора всегда используйте новые батарейки.
2. Не совмещайте использованную батарейку с новой.
3. Не совмещайте разные типы батареек (например, цинково-углеродные со щелочными).
4. Не пытайтесь заряжать, замыкать накоротко, разбирать, нагревать или сжигать использованные батарейки.
5. Замена батареек необходима, когда пульт дистанционного управления иногда не работает или перестает управлять телевизором.

Как открыть переднюю крышку



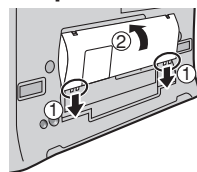
Открытие и закрытие крышки разъемов

Открытие

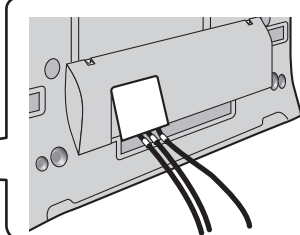
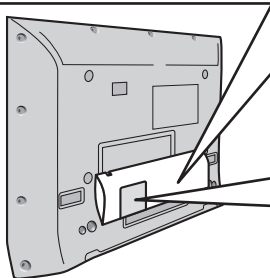


1. Нажмите вниз зажимы и слегка потяните крышку по направлению к Вам, чтобы высвободить фиксаторы (в 4 точках).
2. Слегка потяните в направлении вниз.

Закрытие



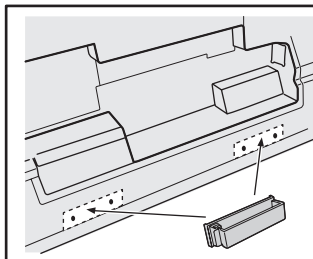
1. Вставьте фиксаторы (в 4 точках) в нижний конец.
2. Нажмите крышку, пока она не защелкнется.



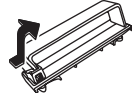
При подсоединении к входным/выходным AV разъемам выполните подсоединение через это окно. (Это окно нельзя закрыть полностью, когда подсоединяются кабели.) Другие кабели должны подсоединяться до закрытия крышки разъемов.

Метод закрепления

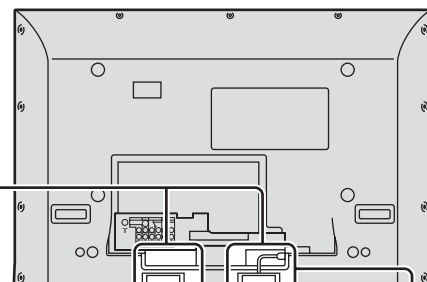
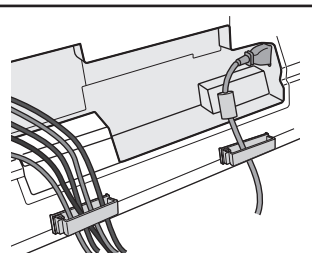
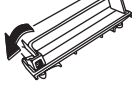
Зажим



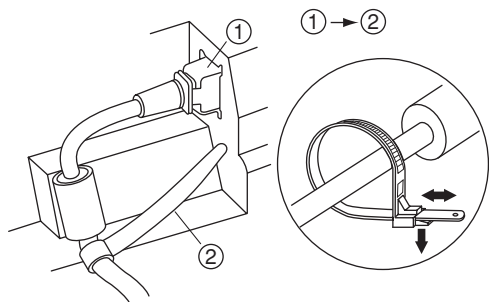
Открытие



Закрытие



Закрепление шнура питания и других кабелей



Метод закрепления шнура питания

1. Вставьте штепсельную вилку в основной корпус.
2. Закрепите с помощью крепежного ремешка шнура питания.

Метод закрепления других кабелей

Прикрепите зажимы на установочные отверстия и закрепите их. Свяжите кабель с помощью зажима для закрепления кабелей.

Крепежный ремешок

Закрепление

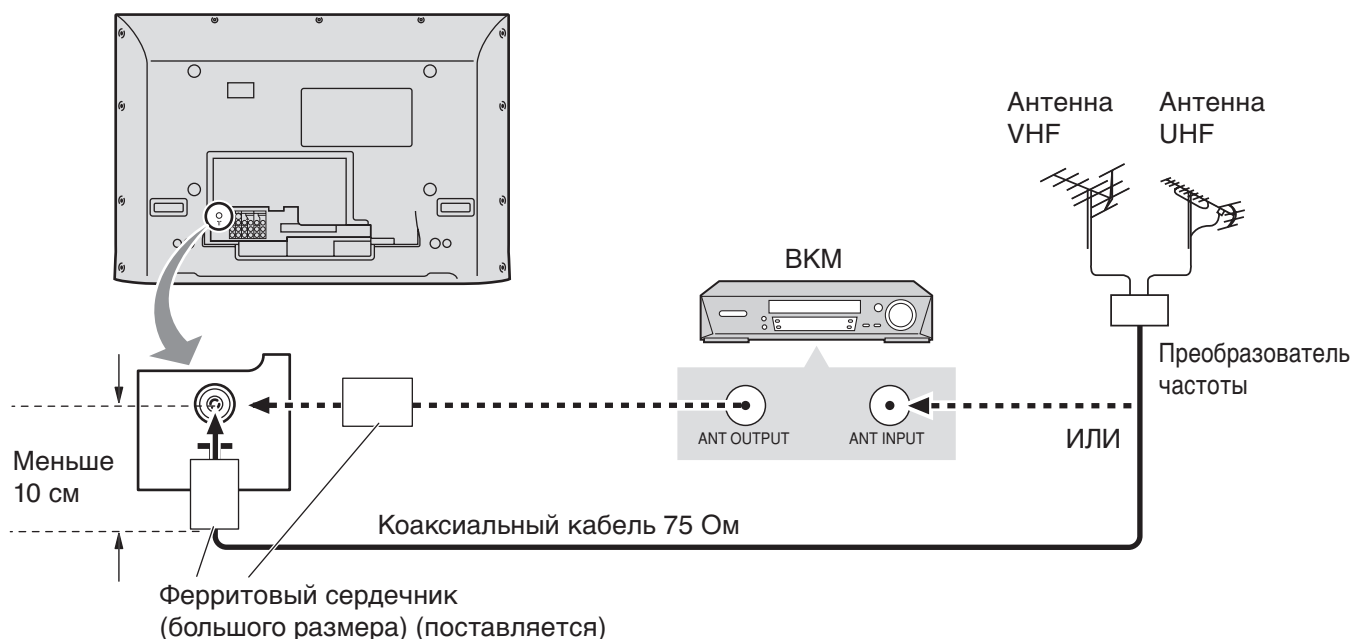


Ослабление



Подсоединение антенны

Для правильного приема каналов VHF/UHF, требуется внешняя антенна. Для наилучшего приема рекомендуется наружная антенна.



Примечания:

- Не помещайте коаксиальный кабель близко к шнуру питания, чтобы избежать помех.
- Не размещайте коаксиальный кабель под телевизором.
- Изображенное дополнительное оборудование, кабели и штекеры адаптеров не поставляются с этим телевизором.
- Чтобы получить оптимальное качество изображения и звука, требуются антенна, правильный кабель (коаксиальный 75 Ом) и правильный штекер для разъема.
- Если используется совместная антенная система, то Вам может понадобиться правильный соединительный кабель и штекер между настенным антенным разъемом и Вашим телевизором.
- Ваш местный Центр по телевизионному обслуживанию или Ваш дилер могут помочь Вам получить правильную антенную систему для Вашей конкретной области и необходимые принадлежности.
- Все вопросы, связанные с установкой антенны, модернизацией существующих систем или необходимых принадлежностей, и соответствующих расходов, являются ответственностью Покупателя, т.е. Вашей ответственностью.



Подсоединения

Можно подсоединить разнообразное дополнительное оборудование к этому телевизору. Следующие страницы содержат детальную информацию, как подсоединить внешнее оборудование к передней и задней панели телевизора. Как только Ваше оборудование подсоединено, используйте следующую процедуру, чтобы посмотреть вход:

Нажмите кнопку **TV/AV**.

Пока высвечивается индикация клавиш переключения, нажмите цветные кнопки, чтобы выбрать аудио-видео источник, который Вы хотите смотреть.

Красная кнопка : Разъемы AV1 Аудио, Видео, S-Video

Зеленая кнопка : Разъемы AV2 Аудио, Видео/Компонентный

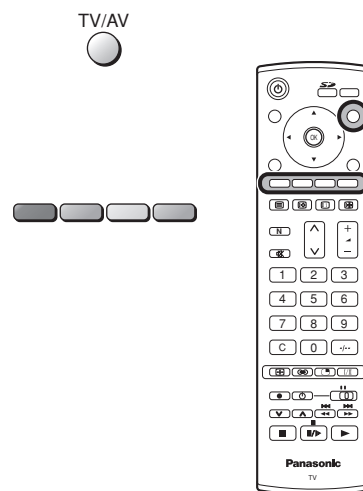
Желтая кнопка : Разъемы AV3 Аудио, Видео, S-Video/ПК

Синяя кнопка : Разъемы AV4 Аудио, Видео/Компонентный

Появившаяся индикация клавиш переключения исчезает через несколько секунд. Если Вы хотите выбрать вход, когда индикация клавиш не показана, нажмите любую цветную кнопку и индикация клавиш вновь появится.

Примечания:

- Вы также можете выбрать аудио-видео источник, используя кнопку **TV/AV** на передней панели телевизора. Нажимайте повторно кнопку **TV/AV** до тех пор, пока Вы не достигните аудио-видео источника, который Вы хотите смотреть.
- Когда используется монофонический ВКМ, подсоедините монофонический аудио кабель к разъему AUDIO L.
- Изображенное дополнительное оборудование и кабели не поставляются с этим телевизором.



Как подсоединить головные телефоны/разъемы AV3

4-штырьковый разъем S-VIDEO

Цветовая
рипроекция,
вход

Яркостная
рипроекция,
вход

Цветовая
рипроекция,
заземление

Яркостная
рипроекция,
заземление



Пример источника входного сигнала



Головные телефоны
(Не поставляются)



Меньше 10 см

Штекер M3

Ферритовый сердечник (маленького размера)
(поставляется)

Подсоедините разъем
S-VIDEO или VIDEO.

Меньше 10 см

S-VIDEO
OUT

VIDEO
OUT

AUDIO
OUT
L

AUDIO
OUT
R

S-VIDEO

ВИДЕО

АУДИО

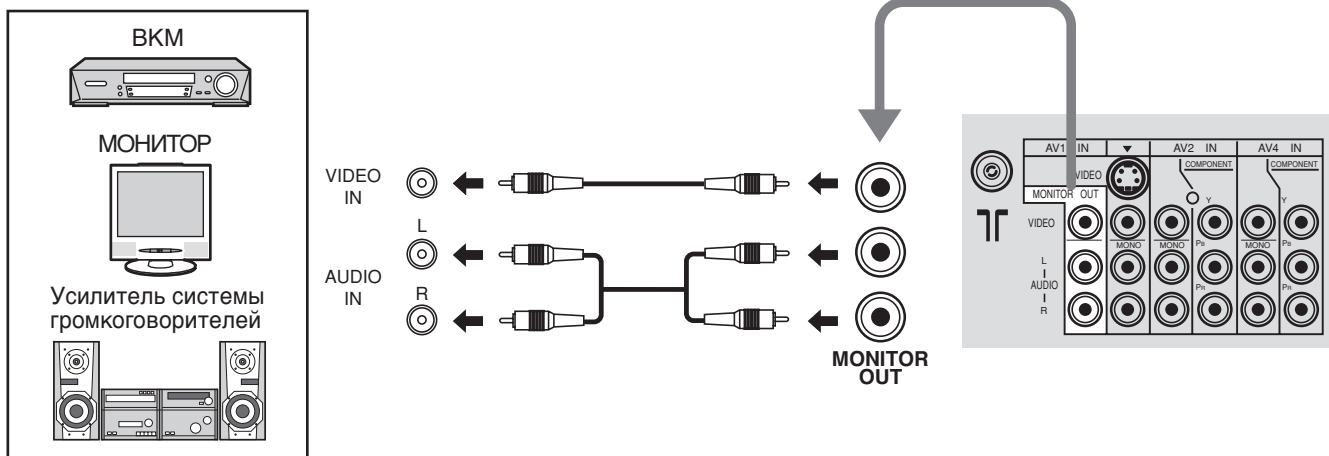
Примечание:

Уровень громкости наушников может быть подрегулирован с помощью выбора пункта "Громк. наушников" из Меню звука.

Подсоединения

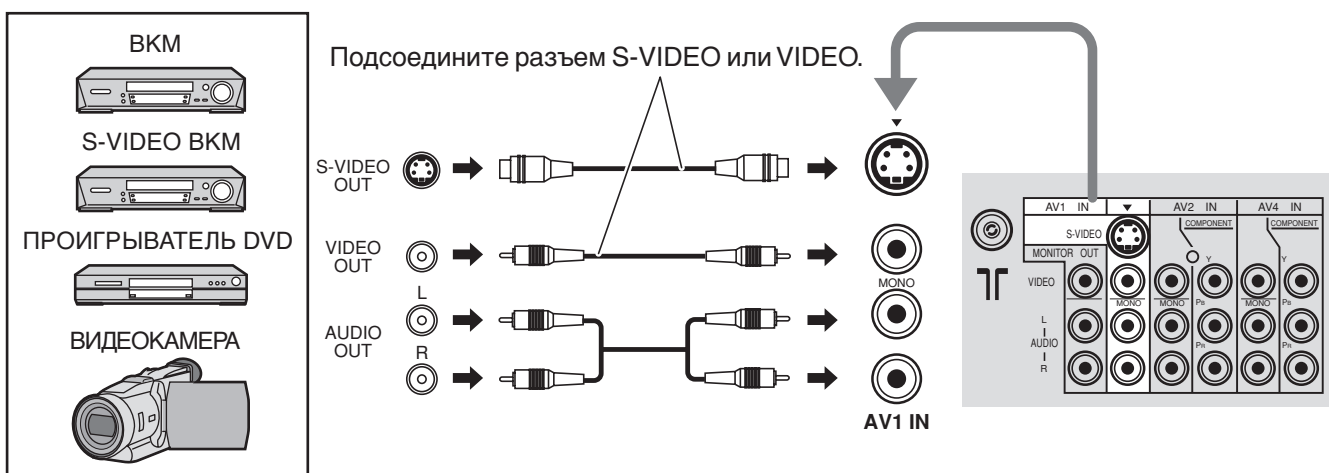
Как подсоединить выходные разъемы монитора к другому оборудованию

Пример источника выходного сигнала



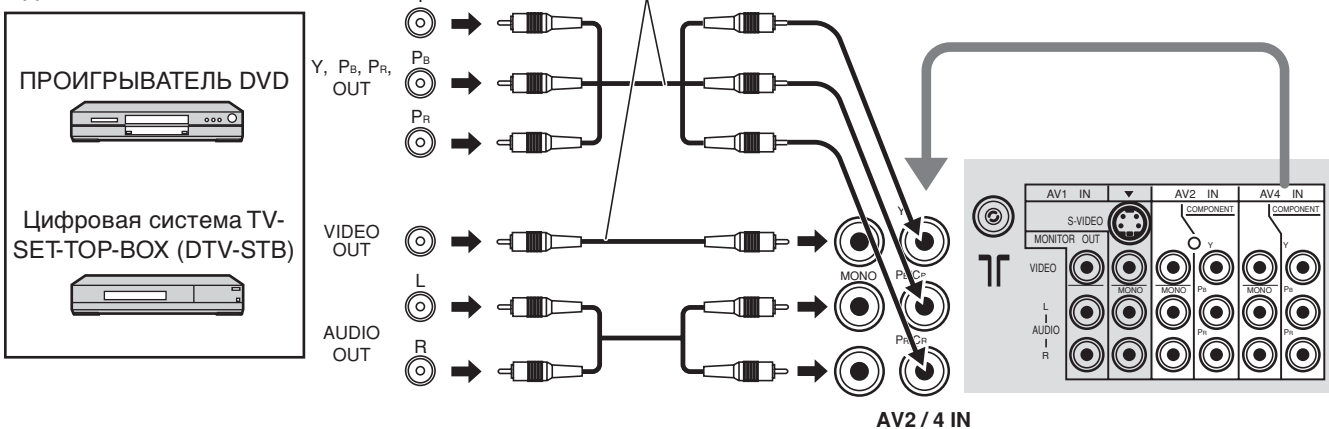
Как подсоединить входные разъемы AV1

Пример источника входного сигнала



Как подсоединить входные компонентные разъемы

Пример источника входного сигнала

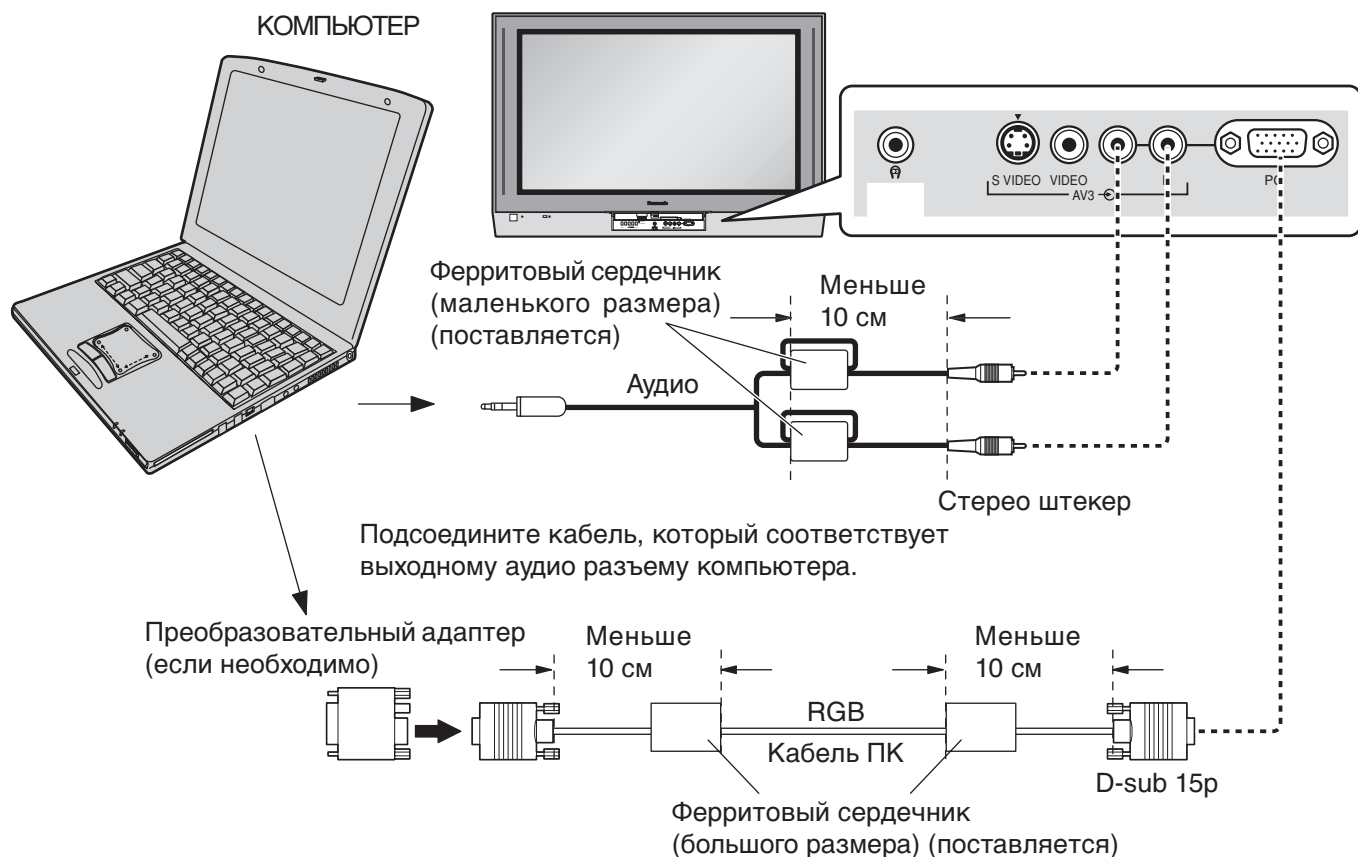


Примечание:

Компонентные входные разъемы используются для сигналов 525i/p, 625i/p, 1125i/50 Гц, 1125i/60 Гц или сигнала SMPTE295M стандарта 1250i.

Подсоединения

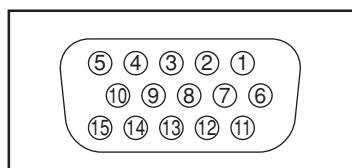
Как подсоединить входные разъемы ПК



Примечания:

- Компьютерные сигналы, которые можно вводить, – это сигналы с частотой горизонтальной развертки от 15 до 110 кГц и частотой вертикальной развертки от 48 до 120 Гц. (Однако изображение не будет правильно отображаться, если в сигнале более 1200 строк.)
- Максимальное разрешение дисплея составляет 640 x 480 точек (ТН-37РА30, ТН-42РА30), 1024 x 768 точек (ТН-50РV30), когда формат экрана установлен в положение “4:3”; и 852 x 480 точек (ТН-37РА30, ТН-42РА30), 1366 x 768 точек (ТН-50РV30), когда формат экрана установлен в положение “16:9”. Если разрешение дисплея превышает эти максимальные значения, он может не отображать детали с достаточной четкостью.
- Некоторые модели ПК не могут быть подсоединены к телевизору.
- При использовании компьютеров с разъемом D-sub 15P совместимым с ОС DOS/V, использование адаптера необязательно.
- Компьютер, показанный на иллюстрации, приведен только с целью примера.
- Изображенное дополнительное оборудование и кабели не поставляются с этим телевизором.
- Не устанавливайте частоту горизонтальной и вертикальной развертки сигнала ПК выше или ниже указанного диапазона частот.

Названия сигналов для разъема D-sub 15P

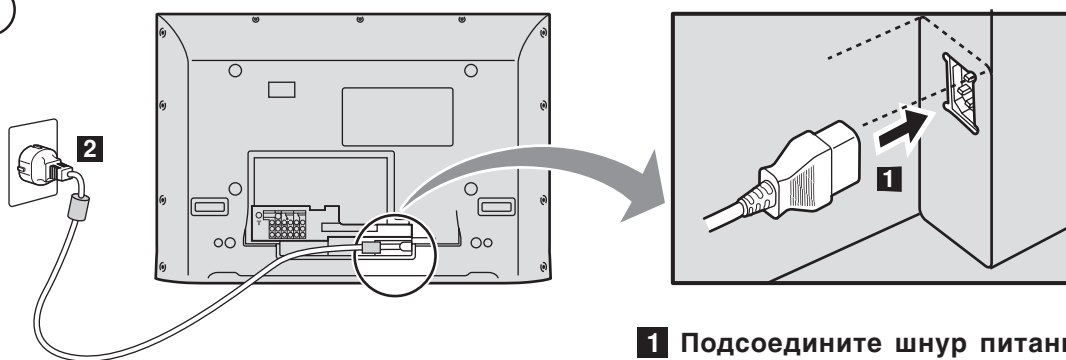


Расположение штекеров для разъема входа с ПК

Номер штекера	Название сигнала	Номер штекера	Название сигнала	Номер штекера	Название сигнала
①	R	⑥	GND (Заземление)	⑪	NC (не подсоединен)
②	G	⑦	GND (Заземление)	⑫	NC
③	B	⑧	GND (Заземление)	⑬	HD/SYNC
④	NC (не подсоединен)	⑨	NC (не подсоединен)	⑭	VD
⑤	GND (Заземление)	⑩	GND (Заземление)	⑮	NC

Включение/выключение питания

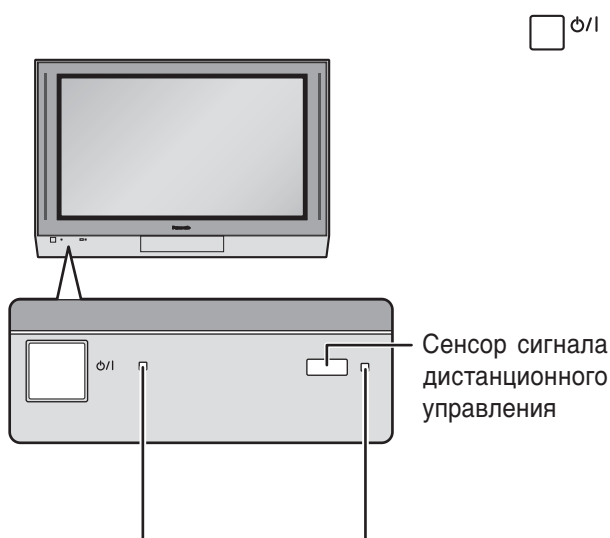
1



1 Подсоедините шнур питания к плазменному телевизору.

2 Подсоедините сетевую вилку к стенной розетке.

2



Индикатор питания

Светодиодный индикатор

Режим ожидания :
Красный


Вкл. :
Не высвечивается



Сенсор сигнала дистанционного управления

Сенсор C.A.T.S.

Plasma C.A.T.S. (Система автоматической настройки контрастности)
Система Plasma C.A.T.S. автоматически определяет интенсивность внешнего освещения и соответственно регулирует яркость и насыщенность цветопередачи для оптимальной контрастности изображения.
(Действует, когда Режим просмотра установлен на автоматический.)

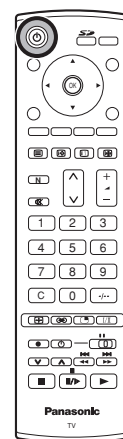


Нажмите переключатель  на телевизоре, чтобы включить телевизор. Высвечивается экран установки идентификации владельца **Owner ID**. См. стр. 24.

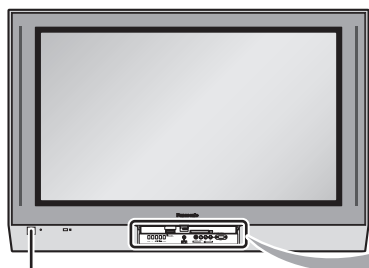
Нажмите кнопку  на пульте дистанционного управления, чтобы переключить телевизор в режим ожидания. Телевизор может быть включен еще одним нажатием кнопки , если он находился в режиме ожидания.

Примечание:

Этот аппарат все еще будет потреблять некоторое количество электроэнергии до тех пор, пока шнур питания вставлен в сетевую розетку.



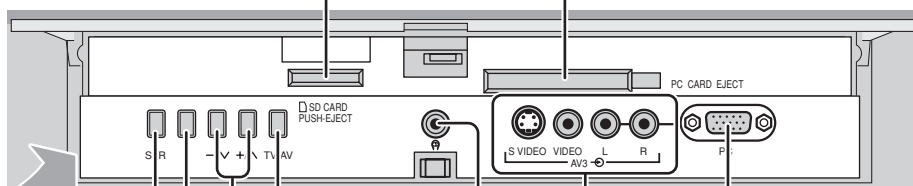
Основные регуляторы: передняя панель и пульт дистанционного управления



Переключатель питания вкл./выкл.
STR (Сохранение с нормализацией) Используется, чтобы сохранить настройки и установки других функций.
F (Выбор функции) Высвечивает функции экранной индикации, используйте повторно, чтобы выбрать доступные функции - **Громкость, Контраст, Яркость, Цвет, Четкость, NTSC-Растр. (Растр.), Бас, Выс. частоты, Баланс и Режим настройки.**

Слот карты SD (см. стр. 31)

Слот карты ПК (см. стр. 31)



Кнопка TV/AV (см. стр. 10)

Разъемы AV3 (см. стр. 10)

Разъем входа с ПК (см. стр. 12)

Гнездо головных телефонов (см. стр. 10)

Увеличивает или уменьшает на одно значение позицию программы. Когда функция уже высвечивается, нажмите, чтобы увеличить или уменьшить выбранную функцию. В режиме ожидания включает телевизор.

Примечания:

- NTSC-Растр. : Прием сигналов NTSC.
- Растр. : Прием сигналов YUV (60 Гц).
- Режим настройки : Не высвечивается во время режима AV.

Переключатель включено/режим ожидания

Включает или выключает телевизор (Режим ожидания).

Кнопка R-TUNE

Нажмите, чтобы переключиться на ранее просматриваемый канал или режим входа.

Кнопка MENU

Нажмите, чтобы получить доступ к меню изображения, звука, установок и языка. (см. стр. 15, 21-23)

Кнопка телетекста (см. стр. 34-36)

Кнопка избранной страницы текста (см. стр. 35)

Индекс текста/Поиск канала (см. стр. 27, 36)

Кнопка N (нормализации)

Устанавливает все установки к значениям по умолчанию

Выбор номера программы

Нажмите, чтобы выбрать следующий больший или меньший номер программы.

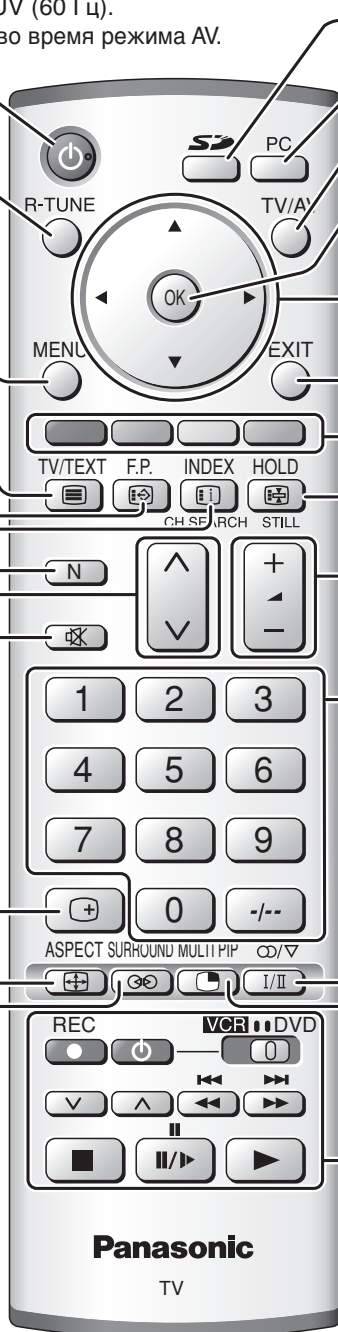
Включение/выключение приглушения звука

Вызов

Нажмите, чтобы высветить текущее состояние системы, например, номер программы, номер канала, стерео режим, режим формата изображения, меню звука, меню изображения.

Кнопка регулировки формата изображения (см. стр. 25)

Включение/выключение окружающего звучания (см. стр. 22)



Кнопка режима просмотра фотографий (см. стр. 30-33)

Кнопка режима ПК (см. стр. 28-29)

Переключает между просмотром входа телевизора и аудио-видео входа (см. стр. 10)

Нажмите, чтобы сохранить установки меню звука, меню настройки и телетекста, или чтобы изменить режим между мульти и одиночным режимом во время режима просмотра фотографий.

Кнопки курсора, чтобы выполнять выбор и регулировки.

Выход из режима.

Цветные кнопки, используемые для выбора, навигации и управления различными функциями.

Удержание текста/Неподвижное изображение (см. стр. 27, 34)

Громкость больше/меньше

Прямой номер программы (см. стр. 17)
 Выбор канала = Поз.

Вы можете выбрать номера непосредственно нажатием кнопок "Цифры 0-9" и двухзначные номера нажатием кнопки "Два знака" и кнопок "Номер программы".

Программа номер 8 **8**

Программа номер 12 **-/-**, **1**, **2**

Выбор канала = Прямой
 Вы можете выбрать номер непосредственно нажатием соответствующих программе цифровых кнопок.

Канал номер 8 **8**

Канал номер 36 **3**, **6**

Канал номер 124 ... **1**, **2**, **4**

Выбор стерео/двухязычного звука (см. стр. 36)

Мульти окна (см. стр. 26, 27)

Кнопки VCR/DVD (см. стр. 37)

Использование экранной индикации

Многие функции, имеющиеся в этом телевизоре, могут быть доступны через систему меню экранной индикации. Используйте пульт дистанционного управления, как показано ниже, чтобы получить доступ к нужным функциям и подрегулировать их.

Кнопка **MENU** используется, чтобы открыть основные меню, и также чтобы возвратиться к предыдущему меню.

Верхняя и нижняя кнопки курсора используются, чтобы перемещать курсор и выбирать меню.

Левая и правая кнопки курсора используются, чтобы получать доступ к меню, регулировать уровни, или чтобы осуществлять выбор из нескольких опций.

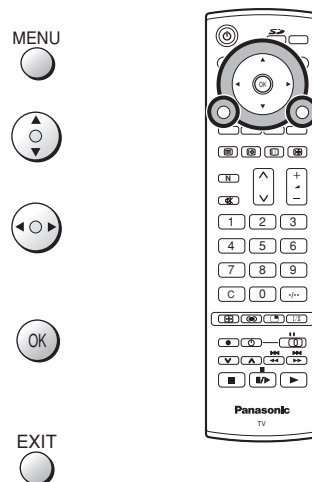
Кнопка **OK** используется со многими функциями, чтобы сохранять установки после выполненных регулировок или установленных опций.

Кнопка **EXIT** используется, чтобы выходить из системы меню и возвращаться к экрану нормального просмотра.

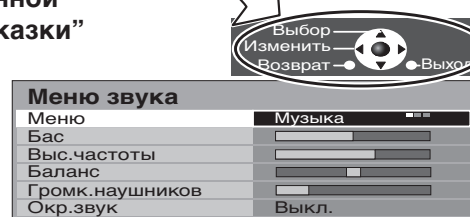
Окно экранной подсказки высвечивается всякий раз, когда на телевизоре высвечивается меню. Это окно подсказки указывает, какие кнопки на пульте дистанционного управления используются для перемещения в показанном меню; см. выше относительно описания функций кнопок.

Примечание:

Из-за ограниченного пространства окно подсказки не показано на рисунках меню в этой инструкции.



Окно "инструкций экранной подсказки"



Язык

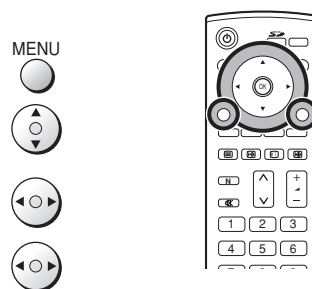
Вы можете выбрать язык экранной индикации.

Нажмите кнопку **MENU**.

Переместите, чтобы выбрать "**Язык**".

Получите доступ к меню "**Язык**".

Выберите язык.

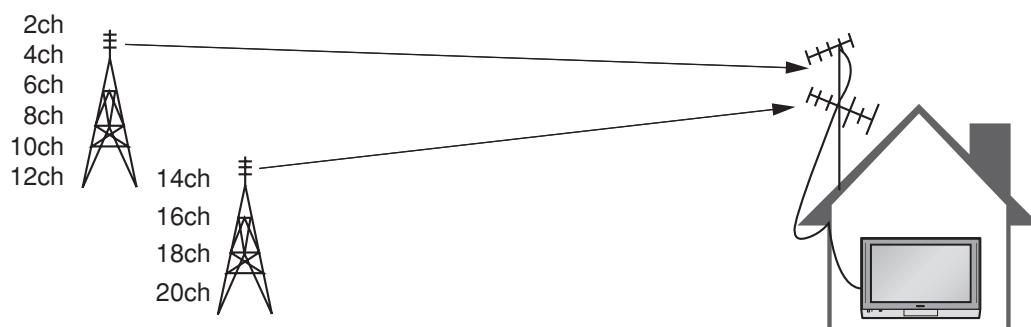


Нажмите кнопку **EXIT** в любое время, чтобы вернуться к просмотру телевизора.

Настройка

Выбор канала

Выберите наиболее легкий метод выбора просматриваемого канала.



Пример

Номер программы	Индикация канала	Принимаемый канал
1	2	2
2	4	4
3	6	6
4	8	8
5	10	10
6	12	12
7	14	14
8	16	16
9	18	18
10	20	20

Выбор позиции

Когда выбор каналов установлен в положение “Поз.” и выполнена автоматическая настройка, аппарат помнит каналы, настроенные по порядку с программы No 1.

Нажмите кнопку **1**, чтобы смотреть канал 2.
Нажмите кнопку **2**, чтобы смотреть канал 4.
Нажмите кнопку **3**, чтобы смотреть канал 6.

Во время режима позиции могут просматриваться различные принимаемые каналы.

Пример

Номер программы	Индикация канала	Принимаемый канал
1	—	—
2	2	2
3	—	—
4	4	4
5	—	—
6	6	6
7	—	—
8	8	8
9	—	—
10	10	10
⋮	⋮	⋮
20	20	20
⋮	⋮	⋮

Прямой выбор

Когда выбор каналов установлен в положение “Прямой” и выполнена автоматическая настройка, аппарат помнит номера программ, которые являются такими же, как настроенные каналы. Этот метод позволяет Вам выбрать нужный канал нажатием номера индикации канала непосредственно на пульте дистанционного управления, чтобы выбрать станцию. Номера индикации каналов для станций телевидения в каждом регионе перечислены на стр. 20.

Настройка

Автоматическая настройка

“Автоматическая настройка” автоматически перенастраивает Ваш телевизор. Эта функция полезна, например, если Вы переезжаете в другой дом и хотите перенастроить Ваш телевизор на местные станции.

➔ Нажмите кнопку **MENU**.

Переместите, чтобы выбрать “**Меню установок**”.

Получите доступ к “**Меню установок**”.

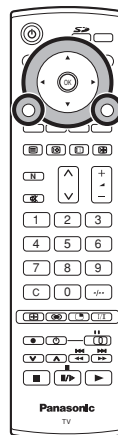
Переместите, чтобы выбрать “**Меню настройки**”.

Получите доступ к “**Меню настройки**”.

Переместите, чтобы выбрать меню “**Авт. настройка**”.

Получите доступ к меню “**Авт. настройка**”.

MENU



Примечания:

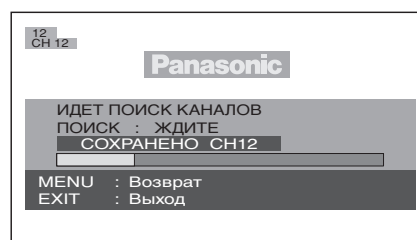
- Если Вы перейдете к выполнению действий следующего пункта, все данные настройки будут стерты (все станции и их позиции программ, сохраненные в памяти Вашего телевизора, будут стерты, чтобы можно было сохранить новые установки).
- Если Вы выйдете из процедуры после выполнения этого действия, до завершения процедуры “Авт. настройки”, информация о станциях не будет сохранена. Начните сначала и завершите процедуру “Авт. настройки”, в результате чего телевизор будет перенастроен.

Нажмите, чтобы начать “**Авт. настройку**”.

Телевизор будет выполнять поиск, сохранять, а затем сортировать по порядку Ваши местные станции.

Как только эта операция будет завершена, на экране телевизора отобразится программа, сохраненная в настоящее время на позиции программы 1.

Нажмите кнопку **EXIT** в любое время, чтобы вернуться к просмотру телевизора (прочитайте, пожалуйста, **Примечания** относительно вышеописанной процедуры).



Автоматическая настройка (с использованием передней панели)

Также можно использовать кнопки панели управления на передней панели телевизора, чтобы настроить индивидуальные позиции программ:

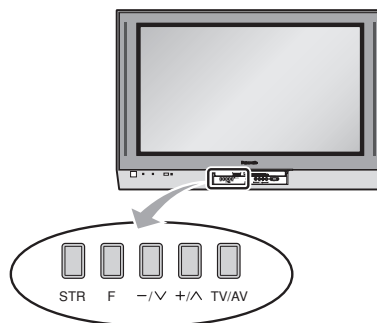
Нажимайте кнопку **F** до тех пор, пока не будет достигнут **режим настройки**.

Нажмите кнопки **-/V** или **+/Λ**, чтобы получить доступ к **режиму настройки**.

Нажимайте кнопку **F** до тех пор, пока не будет достигнуто меню “**Авт. настройка**”.

Нажмите кнопки **-/V** или **+/Λ**, чтобы начать поиск.

Нажмите кнопку **TV/AV** в любое время, чтобы выйти из “**Меню настройки**”.



Примечания:

- Если ясное изображение с правильной цветопередачей не может быть получено, когда принимается сигнал телевидения или аудио-видео сигнал, обращайтесь к опции “Цвет. система” на стр. 16.
- После окончания “Авт. настройки”, нажмите кнопку номер программы больше, чтобы подтвердить условие настройки для каждого номера программы. Если некоторые номера программ не используются, возможно пропустить такие номера программ. Обратитесь, пожалуйста, к описанию функции “Пропуск” на стр. 16.

Настройка

Ручная настройка

Возможно настроить индивидуальные позиции программ:

Нажмите кнопку **MENU**.

Переместите, чтобы выбрать “**Меню установок**”.

Получите доступ к “**Меню установок**”.

Переместите, чтобы выбрать “**Меню настройки**”.

Получите доступ к “**Меню настройки**”.

Переместите, чтобы выбрать меню “**Ручная настройка**”.

Получите доступ к меню “**Ручная настройка**”.

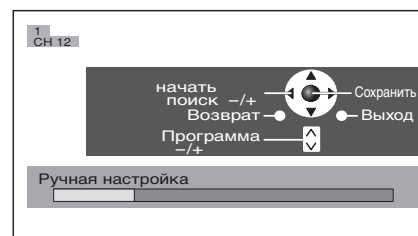
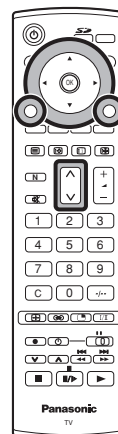
Выберите позицию программы для настройки.

Нажимайте повторно до тех пор, пока не будет найдена нужная станция.

Когда найдена нужная станция, нажмите кнопку **OK**, чтобы сохранить. Позиция программы будет мигать.

Нажмите кнопку **EXIT** в любое время, чтобы вернуться к просмотру телевизора.

MENU



Ручная настройка (с использованием передней панели)

Также можно использовать кнопки панели управления на передней панели телевизора, чтобы настроить индивидуальные позиции программ:

Нажимайте кнопку **F** до тех пор, пока не будет достигнут **режим настройки**.

Нажмите кнопки **-/V** или **+/\A**, чтобы получить доступ к **режиму настройки**.

Нажимайте кнопку **F** до тех пор, пока не будет достигнуто меню “**Ручной настройки**”.

Нажмите кнопки **-/V** или **+/\A**, чтобы получить доступ к меню “**Ручной настройки**”.

Нажмите кнопку **TV/AV**, чтобы перемещаться между изменением программы, поиском и изменением звуковой системы.

Нажмите кнопки **-/V** или **+/\A**, чтобы изменить позицию программы или начать поиск.

Когда найдена нужная станция, нажмите кнопку **STR**, чтобы сохранить. Позиция программы будет мигать.

Повторите приведенную выше процедуру, чтобы настроить дополнительные позиции программ.

Нажмите кнопку **F** в любое время, чтобы выйти из “**Меню настройки**”.



F



-/V +/\A



F



-/V +/\A



TV/AV



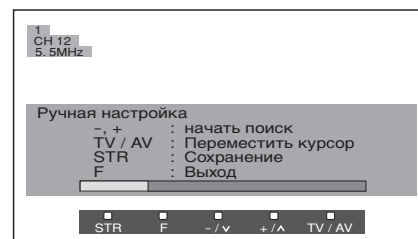
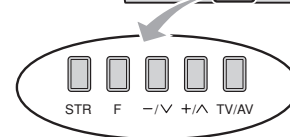
-/V +/\A



STR



F



Примечания:

- Если ясное изображение с правильной цветопередачей не может быть получено, когда принимается сигнал телевидения или аудио-видео сигнал, обращайтесь к опции “Цвет. система” на стр. 16.
- После окончания “Ручной настройки”, нажмите кнопку номера программы больше, чтобы подтвердить условие настройки на каждый номер программ. Если некоторые номера программ не используются, возможно пропустить такие номера программ. Обращайтесь, пожалуйста, к описанию функции “Пропуск” на стр. 16.
- При использовании ВКМ без входных/выходных видео и аудио разъемов удобно подсоединить антенный кабель, как показано в инструкции по эксплуатации ВКМ, и установить предназначенный канал в положение программы № 0. В этом случае заранее выполните “Ручную настройку” после настройки “Цвет. системы” и “Звук. системы”. Более того, для мульти системного ВКМ более удобно установить предназначенный канал на несколько номеров программ.

Распределение каналов

ВЫБ. СИСТ.	КИТАЙ	ГОНКОНГ/БР	АЗИЯ/БЛ. В.	Н. ЗЕЛ/ИНД.	АВСТРАЛ.	ЕВРОПА	СП. ВЕРСИЯ	АМЕР.	КАБ. ТВ.	ЯПОН.
Дис. кан.	ПРИНИМАЕМЫЙ КАНАЛ									
0	—	—	—	—	—	—	—	—	—	—
1	1	—	—	1	0	1	1	—	1	1
2	2	—	2	2	1	2	2	2	2	2
3	~	—	~	~	2	~	~	~	~	~
4	~	—	~	~	3	~	~	~	~	~
5	~	—	~	~	4	~	~	~	~	~
6	~	—	~	~	5	~	~	~	~	~
7	~	—	~	~	S2	~	~	~	~	~
~	~	—	~	~	~	~	~	~	~	~
11	~	—	~	~	~	~	~	~	~	~
12	12	—	11	11	~	11	11	~	~	12
13	13	—	12	—	~	12	12	~	~	13
14	~	—	~	~	~	~	13	~	~	~
15	~	—	~	~	~	~	14	~	~	~
16	~	—	~	~	S10	~	~	~	~	~
~	~	—	~	~	6	~	~	~	~	~
19	~	—	~	~	~	~	~	~	~	~
20	~	—	~	~	9	~	~	~	~	~
~	~	—	~	~	9A	~	~	~	~	~
21	~	21	21	21	10	21	21	~	~	~
22	~	~	~	~	11	~	~	~	~	~
23	~	~	~	~	12	~	~	~	~	~
24	~	~	~	~	S11	~	~	~	~	~
~	~	~	~	~	~	~	~	~	~	~
28	~	~	~	~	~	~	~	~	~	~
~	~	~	~	~	~	~	~	~	~	~
57	57	~	~	~	S44	~	~	~	~	~
58	~	~	~	~	20	~	~	~	~	~
59	~	~	~	~	21	~	~	~	~	~
~	~	~	~	~	~	~	~	~	~	~
62	~	62	62	62	~	62	62	62	62	62
63	~	63	63	63	~	63	63	63	63	C13
~	~	~	~	~	~	~	~	~	~	~
69	~	69	69	69	~	69	69	69	69	~
70	~	~	~	~	~	~	~	~	~	~
~	~	~	~	~	~	~	~	~	~	~
73	~	~	~	~	~	~	~	~	~	~
74	~	~	~	~	~	~	~	~	~	~
75	~	S'1	S'1	S'1	~	S'1	S'1	~	~	~
76	~	S'2	S'2	S'2	~	~	S'2	~	~	~
77	~	S'3	S'3	S'3	~	~	S'3	~	~	~
78	~	~	~	~	~	~	~	~	~	~
79	~	~	~	~	~	~	~	~	~	~
80	~	S1	S1	S1	~	S1	S1	~	~	~
81	Z1	S2	S2	S2	~	S2	S2	~	~	~
~	~	~	~	~	~	~	~	~	~	~
89	Z9	S10	S10	S10	~	S10	S10	~	~	~
90	Z10	S11	S11	S11	~	S11	~	~	~	~
91	Z11	S12	S12	S12	~	S12	~	~	~	~
92	Z12	S13	S13	S13	~	S13	~	~	~	~
93	Z13	S14	S14	S14	~	S14	S14	~	~	~
94	Z14	S15	S15	S15	~	S15	S15	~	~	~
95	Z15	S16	S16	S16	~	S16	S16	~	~	~
96	Z16	S17	S17	S17	~	S17	S17	~	~	~
97	Z17	S18	S18	S18	~	S18	S18	~	~	~
98	Z18	S19	S19	S19	~	S19	S19	~	~	~
99	Z19	S20	S20	S20	~	S20	S20	~	99	C49
100	Z20	S21	S21	S21	~	S21	S21	~	100	~
~	~	~	~	~	~	~	~	~	~	~
107	~	~	~	~	69	~	~	~	~	~
~	~	~	~	~	~	~	~	~	~	~
117	Z37	~	~	~	~	~	~	~	~	~
118	~	~	~	~	~	~	~	~	~	~
~	~	~	~	~	~	~	~	~	~	~
120	~	S41	S41	S41	~	S41	S41	~	~	~
~	~	~	~	~	~	~	~	~	~	~
125	~	~	~	~	~	~	~	~	125	~

Изображение

Нажмите кнопку **MENU**.

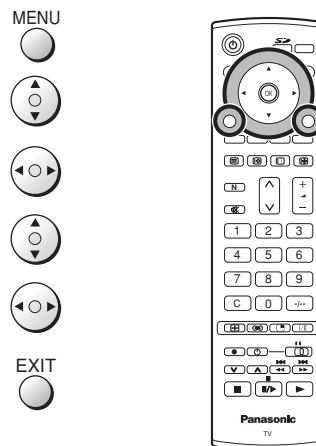
Переместите, чтобы выбрать “**Меню изображения**”.

Получите доступ к “**Меню изображения**”.

Переместите, чтобы выбрать опцию меню.

Подрегулируйте выбранную опцию или получите доступ к выбранному меню.

Нажмите кнопку **EXIT** в любое время, чтобы вернуться к просмотру телевизора.



Меню

Режим “Меню” будет запомнен для каждого режима: телевизора, AV1, AV2, AV3 и AV4. Динамич. / Стандарт / Кинотеатр / Авто
Вы можете изменить уровень каждого пункта (Контраст, Яркость, Цвет, Четкость, NTSC-Растр., Цветовой баланс, Шумопонижение, MPEG ШУМ и 3D-COMB) для каждого меню (Динамич., Стандарт, Кинотеатр и Авто) в соответствии с Вашими личными предпочтениями.

Контраст, Яркость, Цвет, Четкость

Увеличивает или уменьшает уровни этих опций в соответствии с Вашими личными предпочтениями.

NTSC-Растр. (Растр.)

Насыщенность изображения может быть подрегулирована для соответствия Вашему вкусу.

Примечания:

- Когда ТВ принимает сигналы NTSC, высвечивается меню “NTSC-Растр.” и возможна регулировка уровня.
- Когда ТВ принимает сигналы YUV (60Гц), высвечивается меню “Растр.” и возможна регулировка уровня.

Цветовой баланс

Позволяет Вам установить общий тон цвета для изображения. Выберите из опций “Холодный”, “Стандарт” и “Теплый”.

Шумопонижение

Автоматически уменьшает нежелательные помехи изображения.

MPEG ШУМ.

Уменьшает помехи изображения для формата MPEG.

Выкл. / Сильный / Сред / Слабый

Эта функция эффективна для уменьшения цифровых помех в виде блоков при просмотре DVD, VCD или цифрового телевидения. Эффект будет меняться в зависимости от сцены и изображения.

MPEG: Метод сжатия сигнала изображения, применяемый для DVD, VCD или цифрового телевидения.

3D-COMB

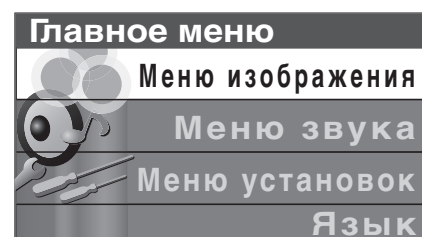
Иногда при просмотре неподвижных или медленно движущихся изображений, могут быть видна цветная мозаика. Установите опцию 3D-COMB в положение Вкл., чтобы показывать более ясные и более точные цвета. Высвечивается, только когда принимаются сигналы PAL или NTSC. Не высвечивается во время режима входа S-Video и компонентного входа AV2/AV4.

Примечание:

Нажимая кнопку “**N**” (нормальный) на пульте дистанционного управления, когда высвечивается “Меню изображения”, выбранное меню будет изменено на нормальный режим.

Нормализация не произойдет, если меню не высвечивается, когда нажата кнопка “**N**”.

Нормальный режим является заводской предварительной установкой. Возвращение к этому первоначальному состоянию называется “Нормализация”.



Меню изображения	
Меню	Динамич.
Контраст	—
Яркость	—
Цвет	—
Четкость	—
NTSC-Растр.	—
Цветовой баланс	Стандарт
Шумопонижение	Авто
MPEG ШУМ.	Выкл.
3D-COMB	Вкл.

Звук

Нажмите кнопку **MENU**.

Переместите, чтобы выбрать “**Меню звука**”.

Получите доступ к “**Меню звука**”.

Переместите, чтобы выбрать опцию меню.

Подрегулируйте выбранную опцию или получите доступ к выбранному меню.

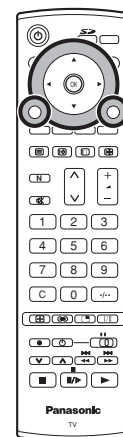
Нажмите кнопку **EXIT** в любое время, чтобы вернуться к просмотру телевизора.

При нажатии кнопки **OK** после регулировки некоторых опций установка будет сохранена как установка по умолчанию (заменяя заводскую установку).

MENU



EXIT



Меню Режим Меню будет запомнен для каждого режима: телевизора, AV1, AV2, AV3 и AV4.

Музыка / Новости / Кинотеатр

Вы можете изменить уровень каждого пункта (Бас, Выс. частоты, Баланс, Громк. Наушников и Окр. звук) для каждого меню (Музыка, Новости и Кинотеатр).

Бас Увеличивает или уменьшает уровень для усиления или минимизации вывода более низкого и глубокого звука.

Выс. частоты Увеличивает или уменьшает уровень для усиления или минимизации вывода более высокого ясного звука.

Баланс Уровень звука между левой и правой акустическими системами может быть подрегулирована для соответствия Вашей позиции прослушивания.

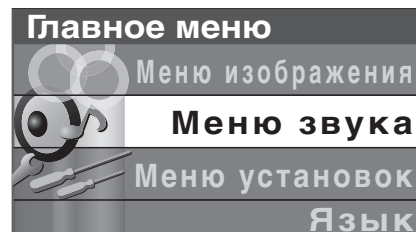
Громк. наушников Может быть настроено независимо от акустических систем телевизора так, что каждый может наслаждаться прослушиванием на уровне, удобным для него.

Окр. звук Для наслаждения эффектом концертного зала, установите опцию “Окр. звук” в положение “Вкл.” Переключение также возможно при нажатии кнопки **SURROUND**.

Преимущества окружающего звука обширны.

Вы можете полностью погрузиться в звук, как будто Вы находитесь в концертном зале или кинотеатре.

Эффект окружающего звука может быть достигнут без использования внешних громкоговорителей окружающего звука.



Меню звука	
Меню	Музыка
Бас	- +
Выс. частоты	- +
Баланс	- +
Громк. наушников	- +
Окр. звук	Выкл.

Примечание:

Нажимая кнопку “**N**” (нормальный) на пульте дистанционного управления, когда высвечивается “Меню звука”, выбранное меню будет изменено на нормальный режим.

Нормализация не произойдет, если меню не высвечивается, когда нажата кнопка “**N**”.

Нормальный режим является заводской предварительной установкой. Возвращение к этому первоначальному состоянию называется “Нормализация”.

Установка

Нажмите кнопку **MENU**.

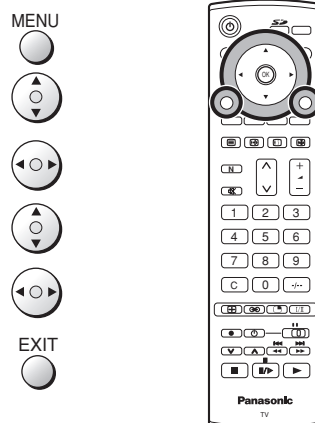
Переместите, чтобы выбрать “**Меню установок**”.

Получите доступ к “**Меню установок**”.

Переместите, чтобы выбрать опцию меню.

Подрегулируйте выбранную опцию или получите доступ к выбранному меню.

Нажмите кнопку **EXIT** в любое время, чтобы вернуться к просмотру телевизора.



Телетекст Позволяет Вам выбрать 2 режима. См. стр. 34. FASTEXT / Список

Таймер откл. Выключает телевизор в установленное время, которое может быть выбрано между 0 и 90 минутами с интервалом в 15 минут.

Уст. цв. канала Цветовой баланс, отличающийся от канала к каналу, может быть подрегулирован на три уровня для каждого принимаемого канала.

Блок. Когда включено, просматриваемое изображение и звук в режиме телевизора/AV исчезнут и появится черный экран. Функция блокировки может быть установлена для каждого номера программы и для каждого режима AV.

Выбор текста Выберите алфавит, так чтобы все необходимые символы были доступны в тексте на страницах телетекста. Английский / СНГ / В. Европа / Персидский

Боков. яркость Позволяет Вам выбрать из ВЫКЛ., НИЗК, СРЕД и ВЫС. Не высвечивайте неподвижное изображение в течение длительного периода времени в режимах 4:3, изображение вне изображения, изображение и изображение, изображение и текст, так как это может привести к тому, что на каждой боковой панели дисплея останется остаточное изображение. Чтобы предотвратить появление остаточного изображения, подсветите боковые панели.



Энергосохр. Если уменьшить яркость изображения, то потребление электроэнергии может быть уменьшено.

Видео/Игра Высвечивается во время режима **AV**. Воспроизведение нестандартных сигналов, например, для некоторых телевизионных игр и взятых в прокате видео лент, может быть улучшено.

Цвет. Система (система цветности) Высвечивается во время режима **AV**. Эта функция используется, если ясное изображение с правильной цветопередачей не может быть получено, когда принимается сигнал телевидения или аудио-видео сигнал. Авто / PAL / SECAM / NTSC 4.43 / NTSC 3.58

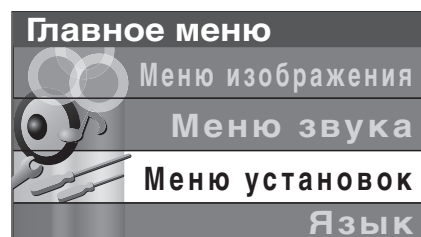
PAL, SECAM и NTSC 3.58 являются различными системами передачи цветности телевидения, применяемыми для разных стран. NTSC 4.43 является искусственным режимом воспроизведения, который используется в специальных ВКМ, чтобы воспроизводить видео ленты, записанные в формате NTSC, на телевизионном оборудовании PAL.

Цвет. Матрица Высвечивается во время режима **AV**. Доступно только с входными сигналами 480p или 575p с естественными цветами от цифрового оборудования, подсоединенного к компонентным разъемам AV2/AV4.

Выберите, SD или HD, чтобы автоматически регулировать параметры цвета для SD (стандартное разрешение) или HD (высокое разрешение).

Меню настройки Обеспечивает доступ ко многим другим функциям, включая “Выб. сист.” и “Авт. настройка”. См. стр. 16. Не высвечивается во время режима AV.

OWNER ID Позволяет Вам ввести секретный код и информацию об адресе. См. стр. 24.



Меню установок	
Телетекст	FASTEXT
Таймер откл.	Выкл.
Чст.цв.канала	
Блок.	Выкл.
Выбор текста	СНГ
Боков. яркость	ВЫС
Энергосохр.	Выкл.
Меню настройки	Доступ
Owner ID	Доступ

Режим AV

Меню установок	
Телетекст	FASTEXT
Таймер откл.	Выкл.
Чст.цв.канала	
Блок.	Выкл.
Видео/Игра	Выкл.
Цвет.система	Авто
Цвет. Матрица	SD
Выбор текста	СНГ
Боков. яркость	ВЫС
Энергосохр.	Выкл.
Owner ID	Доступ

Owner ID

Режим Owner ID позволяет Вам вводить секретный код (Owner ID) и Ваши персональные данные в память так, что в прискорбном случае кражи это поможет полиции определить владельца.

Если Вы хотите проверить персональные данные уже введенные в телевизор (за исключением Вашего PIN number), нажмите кнопку **F** (передняя панель) и удерживайте ее в течение 6 секунд (сначала появится функция уровня громкости, потом, по мере удерживания Вами кнопки **F**, она снова исчезнет и появится информация Owner ID). Уже введенные данные высвечиваются на экране и исчезнут через несколько секунд.

Если информация **OWNER ID** не была введена, когда Вы включили Ваш телевизор в первый раз, или какие-либо данные необходимо изменить, то доступ к режиму **OWNER ID** может быть получен повторно через “**Меню установок**”.

Нажмите кнопку **MENU**.

Переместите, чтобы выбрать “**Меню установок**”.

Получите доступ к “**Меню установок**”.

Переместите, чтобы выбрать “**Меню OWNER ID**”.

Получите доступ к “**Меню OWNER ID**”.

Если информация **OWNER ID** была введена ранее, введите **PIN NUMBER** (секретный код) (используя кнопки 0-9 на пульте дистанционного управления), затем нажмите кнопку **OK**, чтобы продолжить; это приведет Вас к опции **NAME** (имя).

Если информация **OWNER ID** не была введена ранее, введите требуемый **ID PIN NUMBER** (используя кнопки 0-9 на пульте дистанционного управления).

Если выше Вы ввели **PIN NUMBER**, то Вы автоматически попадете на строку **NAME**.

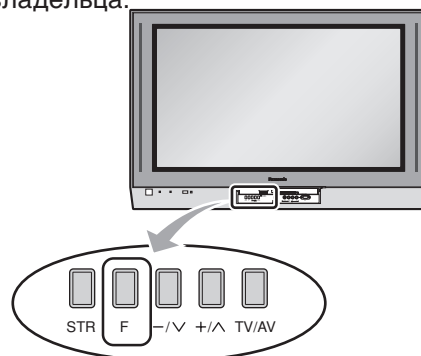
Если это не произойдет, переместитесь на строку **NAME**.

Измените символ.

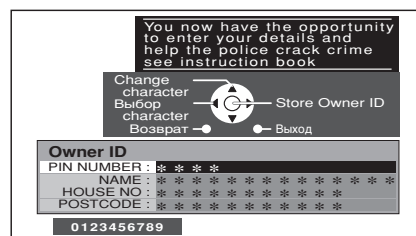
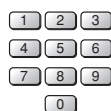
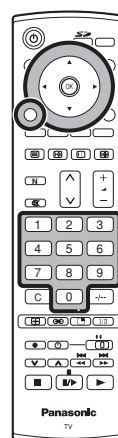
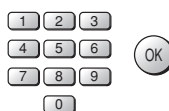
Выберите позицию символа.

Повторите приведенную выше процедуру, пока не будут введены данные **NAME**, **HOUSE NUMBER** (номер дома) и **POSTCODE** (почтовый индекс).

Нажмите кнопку **OK**, чтобы сохранить данные. Снова нажмите, когда у Вас спросят “Are you sure?” (Вы уверены?).



MENU



Для дальнейших справок запишите здесь Ваш **PIN NUMBER** (секретный код):

Регуляторы формата изображения

Широкоэкранный телевизор позволяет Вам наслаждаться просмотром изображения с его оптимальным размером и форматом изображения, включая изображения формата широкоэкрannого кинотеатра.

Нажимайте повторно кнопку **ASPECT**, чтобы перемещаться через опции формата изображения.

Авто, 16:9, Точно, 4:3, Увеличение1, Увеличение2 и Увеличение3

Режим ПК: 16:9, Точно, 4:3 и Увеличение

ИЛИ

Нажмите кнопку **ASPECT**. Пока высвечивается индикация клавиш переключения, используйте **красные** или **зеленые** кнопки, чтобы перемещаться в любом направлении опций. (За исключением режима ПК и режима просмотра фотографий).

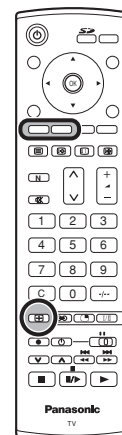
Примечание:

Эта функция не доступна, когда входным сигналом является сигнал 1080i.

ASPECT



Красная Зеленая



Авто

Положение **“Авто”** может быть установлено в положение 16:9.

Когда на видео разъеме обнаруживается широкоэкранный сигнал, то телевизор выберет формат изображения 16:9.

16 : 9

Режим **“16:9”** будет отображать правильное 16:9 (анаморфотное) изображение без искажения формата изображения.

Сигналы в формате 4:3 будут растянуты, чтобы изображение заполнило экран.

Точно

Используйте режим **“Точно”**, когда Вы хотите расширить изображение 4:3, чтобы заполнить целый экран (а не просматривать программу с черными полосами с левой и правой сторон изображения).

Изображение формата 4:3 будет горизонтально расширено, так что изображение заполнит экран. Это делается таким образом, что растяжение заметно только с левой и правой сторон экрана.

4 : 3

Режим **“4:3”** будет отображать 4:3 изображение в его стандартном 4:3 размере без искажения формата изображения.

Увеличение1

Режим **“Увеличение1”** позволяет Вам увеличить изображение.

Увеличение2

Режим **“Увеличение2”** будет отображать 16:9 анаморфотные изображения в стиле “почтового ящика” на полном экране без искажения формата.

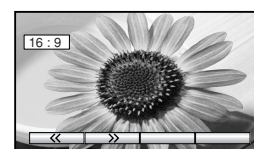
Увеличение3

Режим **“Увеличение3”** будет отображать 21:9 изображения в стиле “почтового ящика” на полном экране без искажения формата.

Опция **“16:9”** высветит изображение с его максимальным размером, но с небольшим растяжением.



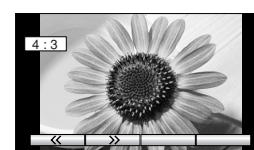
Авто



16 : 9



Точно



4 : 3



Увеличение1



Увеличение2



Увеличение3

Мульти окна

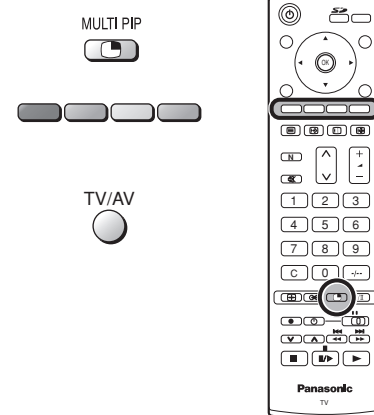
Нажмите кнопку **MULTI PIP**. Пока высвечивается индикация клавиш переключения, используйте **красную** или **зеленую** кнопки, чтобы перемещаться между функциями **PIP** (изображение в изображении), **POP** (изображение вне изображения) и **PAP** (изображение и изображение). Нажмите **синюю** кнопку, чтобы взаимно поменять содержание двух окон. Появившаяся индикация клавиш переключения для функций исчезает через несколько секунд.

Если Вы хотите выбрать операцию, когда индикация клавиш не показана, снова нажмите кнопку **MULTI PIP** и индикация клавиш вновь появится.

Нажмите кнопку **MULTI PIP** (пока высвечивается индикация клавиш переключения), чтобы вернуться к нормальному просмотру.

Примечание:

Эта операция не может быть выполнена во время режима ПК, и когда входным сигналом является построчный сигнал или сигнал 1080i (Y, Pв, Pг).



Изменение каналов

• Главное окно

Нажмите кнопку номера программы на дистанционном управлении.

• Дополнительное окно

Нажмите кнопку **MULTI PIP**. Пока высвечивается индикация клавиш переключения, нажмите кнопку номера программы на дистанционном управлении.

Изменение режима

• Главное окно

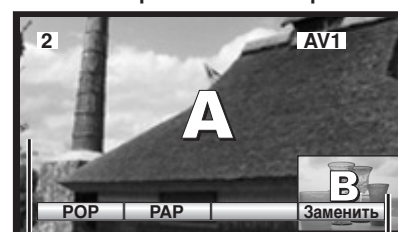
Нажмите кнопку **TV/AV**, чтобы переключиться между режимом телевизора и режимом AV.

Во время режима AV нажмите любую цветную кнопку. Пока высвечивается индикация клавиш переключения, нажмите цветную кнопку, чтобы выбрать аудио-видео источник.

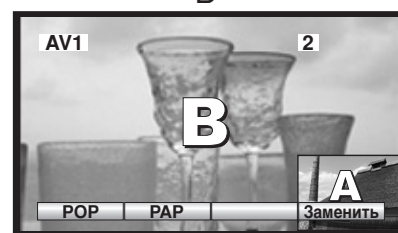
• Дополнительное окно

Нажмите кнопку **MULTI PIP**. Пока высвечивается индикация клавиш переключения, нажмите кнопку **TV/AV**, чтобы по очереди переключаться между каналом телевизора и всеми источниками AV.

Режим изображение в изображении

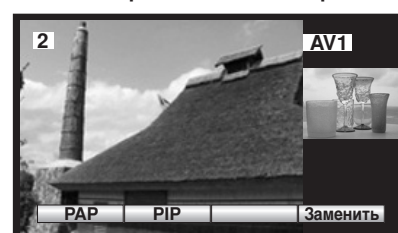


главное окно (A) дополнительное окно (B)

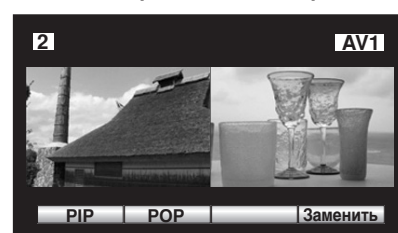


Нажмите **синюю** кнопку. Каждый раз основное окно и дополнительное окно меняются.

Режим изображение вне изображения

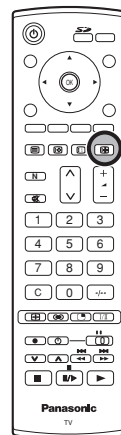


Режим изображение и изображение



Неподвижное изображение

Нажмите кнопку **STILL**, чтобы “заморозить” страницу.
Нажмите кнопку еще раз, чтобы вернуться к просмотру текущей программы.



Поиск канала

Нажмите кнопку **CH SEARCH**, чтобы показать “замороженные” неподвижные изображения программ, принимаемых на всех сохраненных каналах. Эти изображения отображаются сериями, начиная с верхнего левого.

Функция выполняет циклическое перемещение через сохраненные каналы до тех пор, пока не будет нажата кнопка **CH SEARCH**, чтобы выйти из функции.

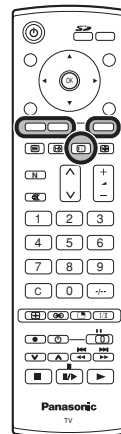
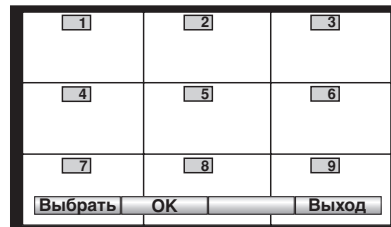
Нажмите **красную** кнопку, чтобы выбрать по очереди “замороженное” изображение каждого канала.

Нажмите **зеленую** кнопку, чтобы смотреть выбранный канал, после выхода из функции.

Нажмите **синюю** кнопку, чтобы смотреть текущую программу, после выхода из функции.



Поиск канала

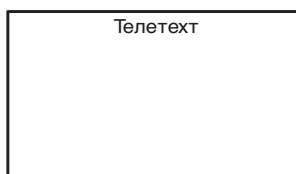


Изображение и текст

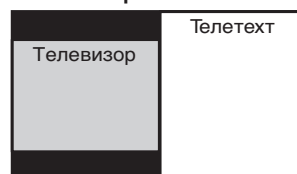
Нажмите кнопку **TV/TEXT**, затем кнопку **MULTI PIP**, чтобы перемещаться между просмотром телетекста и функцией изображения и текста. Функция изображения и текста позволяет Вам смотреть текущую программу и телетекст на разных сторонах экрана. Во время использования этой функции, пульт дистанционного управления воздействует на страницу телетекста; если Вы хотите внести изменения в просматриваемую программу, то нажмите кнопку **TV/TEXT**, чтобы вернуться к просмотру только программы, а затем внесите нужные изменения.



Режим телетекста



Режим изображения и текста



Режим ПК

Когда Вы переключите на ввод с ПК (AV3/PC), меню изменится.

Нажмите кнопку **PC**.

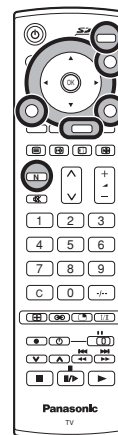


или

Нажмите кнопку **TV/AV**. Пока высвечивается индикация клавиш переключения, нажмите **желтую** кнопку, чтобы получить доступ к режиму ПК.



Снова нажмите кнопку **TV/AV**, чтобы вернуться к просмотру телевизора.



Изображение

Во время **режима ПК**

Нажмите кнопку **MENU**.



Переместите, чтобы выбрать “**Меню Picture**”.



Получите доступ к “**Меню Picture**”.



Переместите, чтобы выбрать опцию меню.



Подрегулируйте выбранную опцию или получите доступ к выбранному меню.



Нажмите кнопку **EXIT** в любое время, чтобы выйти из “Меню изображения”.

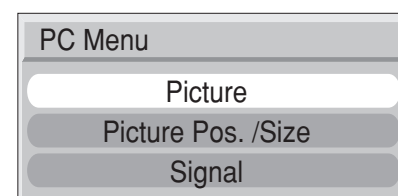


Примечание:

Нажмите кнопку **N** или **OK**, когда курсор находится в положении “Normalise”, чтобы сбросить все установки к их значениям по умолчанию.

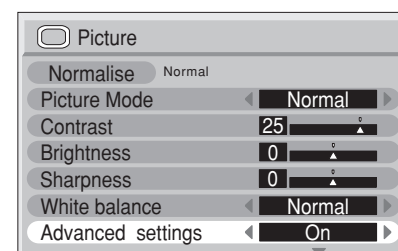
Picture Mode (Режим изображения)

Режим Picture Mode позволяет Вам выбрать четыре различные установки экрана - **Normal (Нормальная)**, **Dynamic (Динамическая)**, **Cinema (Фильм)** и **Auto (Авто)**. Для каждой установки режима изображения Contrast (контраст), Brightness (яркость) и Sharpness (четкость) могут быть подрегулированы и сохранены, чтобы соответствовать Вашим личными предпочтениям просмотра.



Contrast (Контраст), Brightness (Яркость), Sharpness (Четкость)

Увеличивает или уменьшает уровни этих опций в соответствии с Вашими личными предпочтениями. Позволяет Вам установить общий тон цвета для изображения.



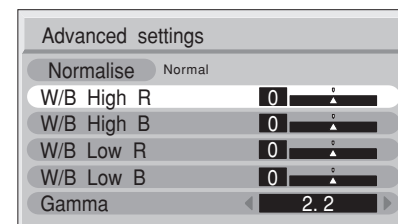
White balance (Баланс белого)

Выберите из **Cool (Холодный)**, **Normal (Нормальный)** и **Warm (Теплый)**.

Advanced settings (Дополнительные установки)

Режим **ON** (вкл.) для дополнительных установок позволяет выполнить точную регулировку изображения на профессиональном уровне.

- W/B High R** : Регулирует баланс белого для светло-красных областей.
- W/B High B** : Регулирует баланс белого для светло-синих областей.
- W/B Low R** : Регулирует баланс белого для темно-красных областей.
- W/B Low B** : Регулирует баланс белого для темно-синих областей.
- Gamma** : S Curve \longleftrightarrow 2.0 \longleftrightarrow 2.2 \longleftrightarrow 2.5



Примечание:

Выполняйте регулировку “W/B” (баланса белого) следующим образом.

1. Подрегулируйте баланс белого в ярких областях, используя установки “W/B High R” и “W/B High B”
2. Подрегулируйте баланс белого в темных областях, используя установки “W/B Low R” и “W/B Low B”
3. Чтобы подрегулировать, повторите пункты 1 и 2.

Пункты 1 и 2 влияют на установки друг друга, поэтому повторяйте каждый пункт по очереди, чтобы выполнить регулировку.

Режим PC

Picture Pos./Size

Во время режима **PC**

Нажмите кнопку **MENU**.

Переместите, чтобы выбрать “**Меню Picture Pos./Size**”.

Получите доступ к “**Меню Picture Pos./Size**”.

Переместите, чтобы выбрать опцию меню.

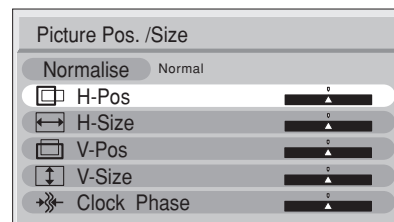
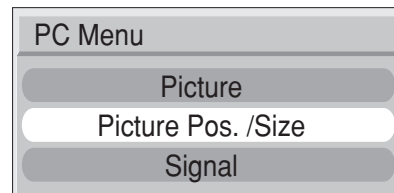
Подрегулируйте выбранную опцию или получите доступ к выбранному меню.

Нажмите кнопку **EXIT** в любое время, чтобы выйти из “Меню Picture Pos./Size”.

MENU



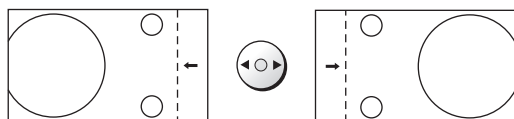
EXIT



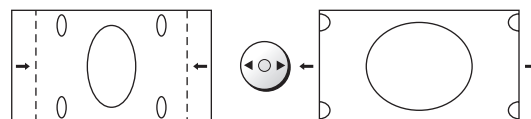
Примечание:

Нажмите кнопку **N** или **OK**, когда курсор находится в положении “Normalise”, чтобы сбросить все установки к их значениям по умолчанию.

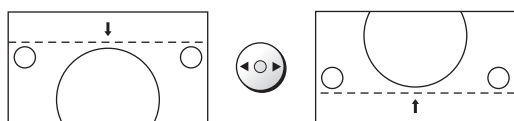
H-Pos Подрегулируйте горизонтальное положение.



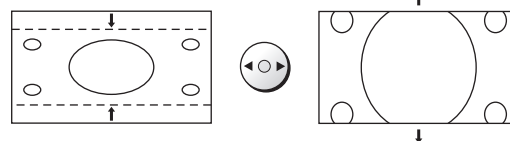
H-Size Подрегулируйте горизонтальный размер.



V-Pos Подрегулируйте вертикальное положение.



V-Size Подрегулируйте вертикальный размер.



Clock Phase Устраните мерцание и искажение.

Signal

Во время режима **PC**

Нажмите кнопку **MENU**.

Переместите, чтобы выбрать “**Меню Signal (Сигнал)**”.

Получите доступ к “**Меню Signal**”.

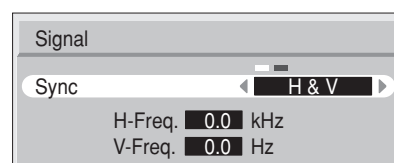
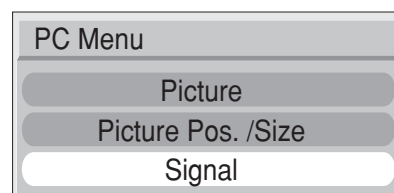
Подрегулируйте установку **Sync (Синхронизация)**.

Нажмите кнопку **EXIT** в любое время, чтобы выйти из “Меню Signal”.

MENU



EXIT



Sync **H & V** : Чтобы синхронизировать по горизонтальным и вертикальным сигналам с Вашего ПК.
on G : Чтобы синхронизировать по зеленому сигналу с Вашего ПК (если это доступно).

Режим просмотра фотографий

Данные неподвижных изображений (JPEG), выполненные с помощью цифрового фотоаппарата или цифровой видеокамеры, могут воспроизводиться, используя карту SD/карту ПК.

Могут воспроизводиться изображения следующих форматов: Baseline JPEG 64 × 64–8192 × 8192 пикселей (субвыборка 4:2:2 или 4:2:0)

Может воспроизводиться следующее количество папок: Макс. 100

Примечания:

- Некоторые части изображения могут не высвечиваться, или изображения может высвечиваться в меньшем масштабе, в зависимости от размера изображения.
- На этом телевизоре могут высвечиваться только изображения JPEG стандарта EXIF.
- Режим просмотра фотографий не может поддерживать больше 3000 файлов JPEG.
- Карта должна быть отформатирована в FAT12 или FAT16, чтобы можно было выполнять просмотр на этом телевизоре.
- Режим просмотра фотографий не совместим с жестким диском типа карты (жесткий диск типа Micro Drive, Mobile).
- Некоторые карты ПК не могут быть использованы.
- Если в течение 5 минут не выполнялись операции, автоматически запустится хранитель экрана, чтобы предотвратить остаточное сохранение изображения (за исключением режима показа слайдов). Чтобы выйти, нажмите любую кнопку.

Предохранение данных на карте

- Не удаляйте карту, пока к ней выполняется доступ.
- Не прикасайтесь к контактам на задней стороне карты SD/карты ПК.
- Электрическая интерференция, электростатические разряды и неисправность телевизора или карты – все это может привести к повреждению карты или потере данных. Рекомендуется, чтобы все важные данные были также сохранены на ПК.
- Для сохраненных данных периодически должно выполняться резервное копирование в качестве защитной меры против порчи данных, потери данных или сбоя в работе устройства. Пожалуйста, примите к сведению, что наша компания не принимает никакой ответственности за повреждение или потерю сохраненных данных.
- Перед вставлением или удалением карты ПК убедитесь в том, что телевизор выключен. В противном случае это может повредить аппарат. Не вставляйте ничего другого кроме карты ПК.

Предостережения:

- Всегда вставляйте карту в правильном направлении. Невыполнение этого требования может привести к повреждению карты и этого телевизора.
- Карта SD и карта ПК являются прецизионными устройствами. Не подвергайте их воздействию чрезмерного давления или сильных ударов.

Предупреждение:

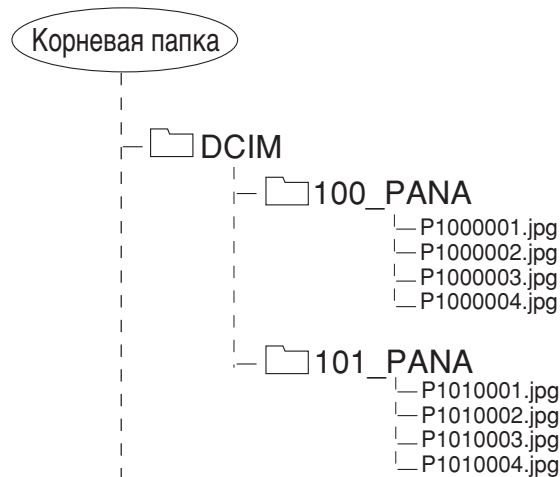
Как и любой другой маленький предмет карты SD могут быть проглочены маленькими детьми. Не позволяйте детям брать карты SD. Пожалуйста, удалите карту SD немедленно после использования.

Папки и файлы

Цифровые фотоаппараты, которые совместимы со стандартом DCF, используют папки определенной структуры. Следующая диаграмма показывает пример структуры папок.

Пример:

Если иерархическая структура файлов на карте высвечивается на ПК как показано ниже.



Папка DCIM

Цифровой фотоаппарат создает эту папку автоматически.

Папка 100_PANA

Имена папок состоят из 3-значных номеров папок, за которыми следуют пять произвольных символов. Изображения цифрового фотоаппарата сохраняются внутри этих папок.

Когда вставлена карта, которая имеет структуру, как показано слева, то высвечиваются файлы JPEG в папке 100_PANA.

Примечания:

- Имена файлов могут различаться в соответствии с используемым цифровым фотоаппаратом.
- Когда создается директория или файл, то могут использоваться только символы “A-Z”, “a-z”, “0-9” и “_”. Двухбайтовые символы или другие специальные коды не должны использоваться.

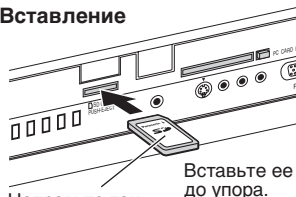
P1000001.JPG: Файл DCF

Имена файлов состоят из четырех произвольных символов, за которыми следуют 4-значные номера файлов. Файлы DCF – это файлы изображений (обычно файлы JPEG), которые были выполнены цифровым фотоаппаратом.

Режим просмотра фотографий

Карта SD

Вставление



Направьте так, чтобы этикетка была обращена вверх.

Удаление



Нажмите на центр карты.

Карта ПК

Перед вставлением или удалением карты ПК убедитесь в том, что телевизор выключен. В противном случае это может повредить аппарат. Не вставляйте ничего другого кроме карты ПК.

Вставление



Удерживая оба края, надежно вставьте ее до упора.

Совместите направление со значком.

Вставьте сторону с контактами до упора.

Направьте так, чтобы этикетка была обращена вверх.

Удаление



Если карта ПК не может быть удалена. Снова вставьте карту ПК и нажмите кнопку извлечения.

Предостережение

Если используется адаптер карты ПК, удалите карту вместе с адаптером.

Совместимые карты

Слот карты SD	Слот карты ПК
Карта SD	Compact Flash*
Карта Multi Media	Smart Media*
Карта miniSD	Memory Stick*
	Карта xD Picture*
	Карта Flash ATA*

- Для карты miniSD требуется адаптер miniSD™.
- Носители*, отмеченные в правой колонке, можно считывать в слоте карты ПК с помощью адаптера карты ПК.
- Карты ПК жесткого диска и другие записанные носители не могут использоваться.
- Поместите выбранный носитель в карту ПК, а затем вставьте ее в слот карты ПК.
- Когда вставлены и карта SD, и карта ПК, то содержание карты SD имеет приоритет, и оно будет показано.
- Если карта является несовместимой, то на экране высвечивается сообщение "Этот тип карт не поддерживается". Удаляйте карту только тогда, когда не высвечивается индикация доступа.
- Если карта не отформатирована в FAT12 или FAT16, высвечивается сообщение "Этот формат не поддерживается".
- Если файл JPEG поврежден и не может быть декодирован, высвечивается сообщение "Этот тип изображения не поддерживается".

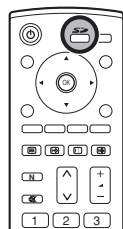
Примечания:

- Вставьте/удалите карту SD, пока высвечивается экран "Меню карты" или сообщение "Карта вставлена неправильно".
- Убедитесь, что индикация доступа не высвечивается, перед вставлением/удалением карты.
- Перед тем, как повторно вставить карту SD после ее удаления, подождите, пока не высветится сообщение "Карта вставлена неправильно". Если в обоих слотах карты находятся карты, то подождите перед тем, как повторно вставлять карту, пока не высветится экран "Меню карты" другого слота и не перестанет высвечиваться индикация доступа.
- Если файл JPEG был модифицирован, используя ПК, то он не будет показан на телевизоре.
- Может понадобиться много времени, чтобы высветить уменьшенные изображения, если много файлов или если файл большого размера.

Нажмите кнопку SD.



Приведенный ниже экран высвечивается автоматически, когда вставляется карта. Если появляется индикация "Карта вставлена неправильно", проверьте, что карта вставлена правильно. Снова нажмите кнопку SD, чтобы выйти из режима просмотра фотографий.

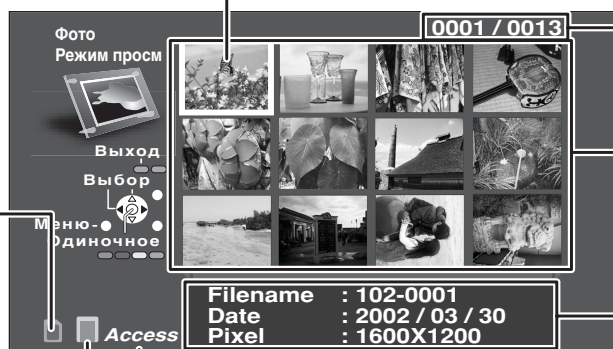


Экран "Меню карты"

Индикация карты SD
Эта индикация высвечивается, когда вставлена карта SD.

Индикация карты ПК
Эта индикация высвечивается, когда вставлена карта ПК.

Выбранный файл



Номер выбранного файла/Полное количество файлов

Индексная область
Здесь высвечивается 12 файлов.

Данные файла
Высвечивается информация о выбранном файле (в желтой рамке).

Индикация доступа
Когда считываются данные, высвечивается индикация "Access" (Доступ).

Режим просмотра фотографий

Меню изображения

Во время режима просмотра фотографий

Нажмите кнопку **MENU**.



Переместите, чтобы выбрать “Меню изображения”.



Получите доступ к “Меню изображения”.



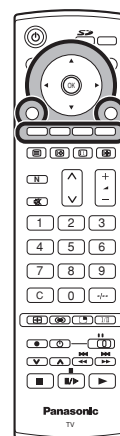
Переместите, чтобы выбрать опцию меню.



Подрегулируйте выбранную опцию или получите доступ к выбранному меню.



Нажмите кнопку **EXIT** в любое время, чтобы выйти из “Меню изображения”.



Контраст, Яркость, Цвет, Четкость

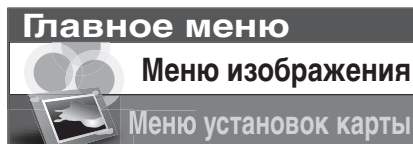
Увеличьте или уменьшите уровни этих опций в соответствии с Вашими личными предпочтениями.

NTSC-Растр.

Насыщенность изображения может быть подрегулирована в соответствии с Вашим вкусом.

Цветовой баланс

Позволяет Вам установить общий тон цвета для изображения. Выберите из опций “Холодный”, “Стандарт” и “Теплый”.



Контраст	-	+
Яркость	-	+
Цвет	-	+
Четкость	-	+
NTSC-Растр.	-	+
Цветовой баланс	Стандарт	

Меню установок карты

Во время режима просмотра фотографий

Нажмите кнопку **MENU**.



Переместите, чтобы выбрать “Меню установок карты”.



Получите доступ к “Меню установок карты”.



Переместите, чтобы выбрать вариант меню.



Подрегулируйте выбранную опцию или получите доступ к выбранному меню.



Нажмите кнопку **EXIT** в любое время, чтобы выйти из “Меню установок карты”.



Слайд-шоу

Обеспечивает доступ к режиму слайд-шоу. См. стр. 33.

Интервал

Во время показа слайдов позволяет Вам выбрать интервал показа между 5 и 90 секундами.

Последовательность

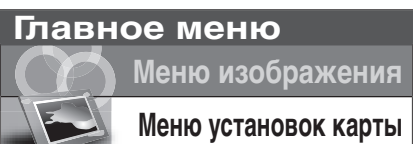
Во время показа слайдов позволяет Вам выбрать режим “По порядку” или “Случ. Выбор”.

Повтор

Когда выбрана опция “Вкл.” для режима “Повтор”, то показ слайдов повторяется автоматически.

Карта

Выберите карту “SD-карта” или “ПК-карта”, когда в слоты вставлены обе карты.



Слайд-шоу	Доступ
Интервал	5 сек.
Последовательность	По порядку
Повтор	Вкл.
Карта	SD-карта

Режим просмотра фотографий

Когда Вы нажимаете кнопку **SD**, автоматически высвечивается экран уменьшенных изображений. После этого Вы можете выбрать Ваш предпочтительный режим просмотра между следующими тремя режимами.

Мульти режим

Высвечиваются 12 изображений.

Нажмите, чтобы выбрать нужное изображение.

Нажмите кнопку **OK**, чтобы высветить одиночный режим.



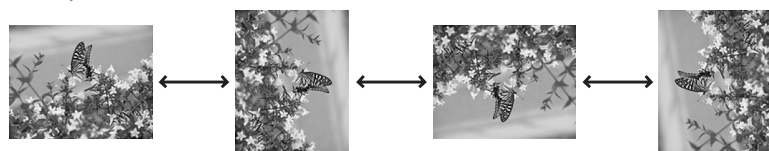
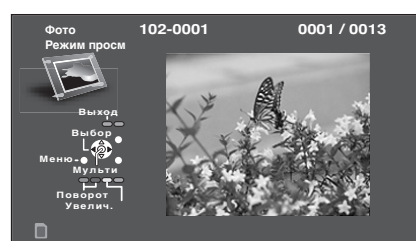
Одиночный режим

Одиночное изображение, выбранное из индексной области, заполняет экран. Вы можете также поворачивать или увеличивать изображение.

Нажмите, чтобы выбрать следующее или предыдущее изображение.

Нажмите кнопку **OK**, чтобы высветить мульти режим.

Нажмите **красную** или **зеленую** кнопки, чтобы повернуть изображение. Каждое нажатие приводит к повороту изображения на 90°.



Нажмите **желтую** кнопку, чтобы увеличить изображение. Чтобы восстановить, нажмите **синюю** кнопку.



Слайд-шоу

Изображения показываются одно за другим, как слайд-шоу.

Чтобы запустить слайд-шоу получите доступ к **“Меню установок карты”**.

После выполнения установок “Интервал”, “Последовательность” и “Повтор” получите доступ к меню **“Слайд-шоу”**.

Когда вставлены и карта SD, и карта ПК, переместите, чтобы выбрать “Карта”, и укажите опцию “SD-карта” или “ПК-карта” перед тем, как получить доступ к меню “Слайд-шоу”. См. стр. 32.

Нажмите кнопку **OK** в любое время, чтобы вернуться к одиночному режиму.





Меню установок карты	
Слайд-шоу	Доступ
Интервал	5 сек.
Последовательность	По порядку
Повтор	Вкл.
Карта	SD-карта

Меню установок карты	
Слайд-шоу	Доступ
Интервал	5 сек.
Последовательность	По порядку
Повтор	Вкл.
Карта	SD-карта

Примечание:

Когда Вы находитесь в режиме слайд-шоу, Вы можете изменить формат изображения нажатием кнопки **ASPECT** на пульте дистанционного управления.

Работа телетекста

- Функция телетекста может отличаться в зависимости от телевещательной компании, и она доступна только тогда, когда выбранный канал передает телетекст.
- Нажатие кнопки **MENU** во время работы телетекста приведет к высвечиванию функции подсветки с белой панелью и функции контраста с голубой панелью; нажмите кнопку , чтобы изменить установку, как требуется.
- Нажатие кнопки **MENU** во время работы телетекста приведет к высвечиванию внизу экрана опций специальных функций.
- Нажатие кнопки **Громкость больше/меньше** во время работы телетекста приведет к высвечиванию функции звука с зеленой панелью; нажмите кнопку , чтобы изменить установку, как требуется.

Что такое режим списка?

В режиме списка четыре разноцветных номера страницы расположены внизу экрана. Каждый из этих номеров может быть изменен и сохранен в памяти телевизора.

Что такое режим FASTEXT?

В режиме FASTEXT четыре разноцветных объекта расположены внизу дисплея. Чтобы получить больше информации об одном из этих объектов, нажмите кнопку соответствующего цвета. Эта функция позволяет получить быстрый доступ к информации на показанных объектах.

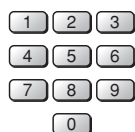
Примечание:

Если используется режим телетекста, формат изображения устанавливается на 16:9.



Режим телевизора/телетекста

Нажмите кнопку **TV/TEXT**, чтобы переключиться между текущей программой и телетекстом.



Выбор страницы

Страницы могут быть выбраны двумя способами:

- а. Нажимайте кнопки вверх/вниз, чтобы увеличить или уменьшить на одно значение номер страницы.
- б. Введением номера страницы, используя кнопки 0-9 на пульте дистанционного управления.



Зеленая

Полный/верхний/нижний

Нажмите кнопку **MENU**, чтобы высветить специальные функции, затем нажмите **зеленую** кнопку. Снова нажмите **зеленую** кнопку, чтобы расширить нижнюю половину. Снова нажмите, чтобы вернуться к нормальному (полному) экрану.



Красная

Показ

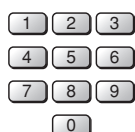
Нажмите кнопку **MENU**, чтобы высветить специальные функции, затем нажмите **красную** кнопку, чтобы показать скрытые слова, например, страницу ответов на викторину. Снова нажмите, чтобы скрыть.



Красная/зеленая/желтая/синяя кнопки

В режиме FASTEXT они могут соответствовать разноцветным объектам.

В режиме списка они могут соответствовать разноцветным номерам страниц.



Сохранение списка

В режиме списка четыре номера страницы могут быть изменены (только позиции программ 1-25). Чтобы сделать это, нажмите одну из четырех цветных кнопок и введите новый номер страницы. Нажмите и удерживайте кнопку **OK**: номер страницы изменит цвет на белый, что указывает на то, что страница сохранена.



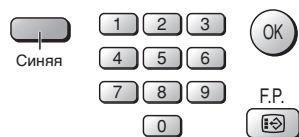
STILL

Удерживание

Чтобы удержать страницу телетекста при просмотре многостраничной информации. Снова нажмите, чтобы вернуться к автоматическому обновлению страниц.

Работа телетекста

Позицию программы нельзя поменять в режиме экстренных новостей, обновления дисплея и доступа к странице с дополнительным кодом.



Избранная страница (F.P.)

Сохраняет избранные страницы в памяти для мгновенного вызова. Чтобы сохранить такую страницу, этот телевизор должен находиться в режиме списка и позиция программы должна быть из диапазона 1-25.

Нажмите **синюю** кнопку, выберите номер страницы, затем нажмите и удерживайте кнопку **OK**. Теперь номер страницы сохранен.

Нажмите кнопку **F.P.**, чтобы вызвать эту страницу.

Обновление дисплея

Нажмите кнопку **MENU**, чтобы высветить специальные функции, затем нажмите **желтую** кнопку, чтобы смотреть телевизионное изображение во время поиска страницы телетекста (это не является необходимым в режиме **изображения и текста**, так как изображение высвечивается на левой стороне экрана). Когда она будет найдена, экран высветит номер страницы в левом верхнем углу экрана. Нажмите **желтую** кнопку, чтобы просмотреть страницу.

Снова нажмите кнопку **TV/TEXT**, чтобы вернуться к нормальному функционированию телевизора.

Экстренные новости

Когда выбрана страница с экстренными новостями, нажмите кнопку **MENU**, **желтую** кнопку, чтобы смотреть телевизионное изображение. Когда будет принято обновление, номер страницы отобразится на экране.

Нажмите **желтую** кнопку, чтобы высветить экстренные новости.

Нажмите кнопку **TV/TEXT**, чтобы вернуться к нормальному функционированию телевизора.

Обновление

Нажмите кнопку **MENU**, **желтую** кнопку, чтобы смотреть обновление информации на определенных страницах.

Когда будет принято обновление, номер страницы высветится в левом верхнем углу экрана.

Нажмите **желтую** кнопку, чтобы просмотреть страницу.

Нажмите кнопку **TV/TEXT**, чтобы вернуться к нормальному функционированию телевизора.



Доступ к дополнительным страницам

Когда информация телетекста превышает одну страницу, то может потребоваться некоторое время для автоматического изменения дополнительных страниц, чтобы достичь дополнительной страницы, которая Вам требуется. Как только найдена какая-нибудь дополнительная страница, ее номер отображается сверху страницы так, что Вы можете выбрать его. Когда будет найдено много дополнительных страниц, индикация сверху страницы изменится таким образом, что Вам всегда предлагается выбор из недавно переданных дополнительных страниц.

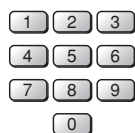
При функционировании телетекста используйте следующую процедуру, чтобы получить доступ к дополнительным страницам:

Если дополнительная страница, которую Вы хотите посмотреть, все еще недоступна, нажмите кнопку **MENU** (чтобы высветить специальные функции), а затем **желтую** кнопку, чтобы просматривать телевизионное изображение, ожидая, когда будет найдено больше дополнительных страниц. Найденная дополнительная страница будет отображена сверху экрана.

Когда дополнительная страница, которую Вы ожидаете, доступна, то нажмите **желтую** кнопку, чтобы вернуться к просмотру страниц телетекста, затем используйте левую и правую кнопки курсора, чтобы выбрать по Вашему желанию дополнительные страницы.

Примечания:

- Если Вы не хотите, чтобы на телевизионном изображении высвечивалась индикация клавиш переключения, ожидая, когда будет найдена дополнительная страница, то нажмите кнопку **MENU**, чтобы очистить индикация клавиш с экрана. Снова нажмите, чтобы вновь высветить индикацию клавиш.
- Если Вы очистили с экрана индикацию клавиш специальных функций, а затем использовали левую и правую кнопки курсора, чтобы выбрать дополнительную страницу, все еще просматривая телевизионное изображение, то Вы должны нажать кнопку **MENU**, а затем **желтую** кнопку, чтобы снова высветить страницу телетекста.
- Если в верхней части страницы указывается, что дополнительные страницы передаются, но высвечиваемая страница никогда не меняется, тогда "номер дополнительной страницы" находится там, чтобы указать, что телекомпания обновила содержание страницы, и дополнительные страницы отсутствуют.



Работа телетекста

Или же, если Вы знаете, какая дополнительная страница Вам нужна, нажмите кнопку **MENU** (чтобы высветить специальные функции), затем нажмите **синюю** кнопку. Индикация T**** отобразится там, где обычно находится номер страницы. До того как индикация T**** исчезнет, введите номер нужной дополнительной страницы.



Например, чтобы выбрать страницу 6, введите 0, 0, 0 и 6.

Нажмите **желтую** кнопку, чтобы просматривать телевизионное изображение, ожидая, когда будет найдено больше дополнительных страниц. Найденная дополнительная страница будет отображена сверху экрана.

Когда страница доступна, нажмите **желтую** кнопку, чтобы просмотреть страницу. Вне зависимости от того, сколько найдено страниц, нажатие **желтой** кнопки переместит Вас к дополнительной странице, которую Вы запрашивали.

Нажмите кнопку **TV/TEXT**, чтобы вернуться к нормальному функционированию телевизора.



Индекс

Во время функционирования в режиме FASTEXT

Нажмите кнопку **INDEX**, чтобы вернуться к главной индексной странице.

В зависимости от способа передачи информации, возможно кнопку придется нажать более одного раза, чтобы вернуться к главной индексной странице.

Выбор стерео/двухязычного звука



Когда Вы принимаете сигнал со стерео/двухязычным звуком, режимы выхода звука могут быть выбраны нажатием кнопки **выбора стерео/двухязычного звука**.

Аудио сигнал	СТЕРЕО	ОСНОВНОЙ I	ДОПОЛНИТЕЛЬНЫЙ II	МОНО
Индикатор режима	⊙	I	II	▽

NICAMИспользуется в Новой Зеландии, Сингапуре, Гонконге и т.д.

Тип вещания	Обычное вещание (стандартное аудио)	Обычное+ NICAM МОНО I (ОСНОВНОЕ I)	NICAM СТЕРЕО	NICAM ДВОЙНОЙ МОНО (ОСНОВНОЙ I/ДОПОЛНИТЕЛЬНЫЙ II)
Индикатор режима	Нет индикатора ↔ ▽	I ↔ ▽	⊙ ↔ ▽	I → II I ↔ ▽ ← II

A2 (Немецкий)Используется в Австралии, Малайзии и т.д.

Тип вещания	Обычное вещание (стандартное аудио)	ДВУЯЗЫЧНЫЙ или ДВОЙНОЙ МОНО: (ОСНОВНОЙ I/ДОПОЛНИТЕЛЬНЫЙ II)	СТЕРЕО
Индикатор режима	Нет индикатора ↔ ▽	I ↔ II	⊙ ↔ ▽

Примечания:

- Если стерео сигнал плохого качества или условия приема не оптимальные, или если произошло автоматическое переключение СТЕРЕО:МОНО, то рекомендуется, чтобы Вы переключились из режима СТЕРЕО в режим МОНО.
- Даже когда содержание принимаемого сигнала претерпевает изменения, выбранный режим остается неизменным.
- Когда условия приема ухудшаются, то прослушивание будет выполняться легче, если режим установить в положение “МОНО”, используя кнопку выбора стерео/двухязычного звука.
- Тип вещания “ДВОЙНОЙ”, известный также как “ДВОЙНОЙ МОНО” или как “ДВУЯЗЫЧНЫЙ”, в настоящее время не передается в некоторых странах.

Управление ВКМ/DVD

Пульт дистанционного управления способен управлять некоторыми функциями выбранных ВКМ и оборудования DVD (цифровой универсальный диск) компании Panasonic. Некоторые ВКМ и оборудование DVD имеют различные функции поэтому, чтобы убедиться в их совместимости, обращайтесь, пожалуйста, к инструкции по эксплуатации оборудования или проконсультируйтесь у Вашего дилера относительно подробностей.



Кнопка	Функция
	Режим ожидания
	Переключатель выбора ВКМ/DVD
	Воспроизведение
	Стоп
	ВКМ: Быстрая перемотка вперед /ускоренное воспроизведение вперед DVD: Замедленное воспроизведение/поиск
	ВКМ: Быстрая перемотка назад /ускоренное воспроизведение назад DVD: Замедленное воспроизведение/поиск
	Пауза/стоп-кадр
	Номер программы больше/меньше
	Запись

Установка пульта дистанционного управления

Операции пульта дистанционного управления можно выполнять для ВКМ и проигрывателей DVD производства Panasonic.

После завершения установки выполните различные операции после нажатия переключателя выбора ВКМ/DVD.

Переключите, чтобы выбрать ВКМ или DVD.

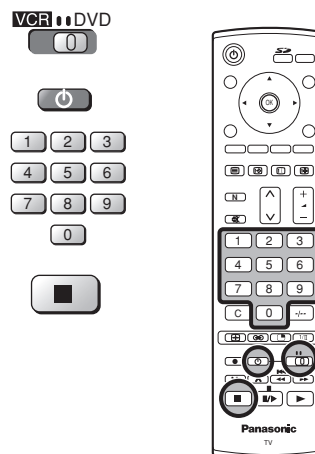
Нажимая кнопку питания ВКМ/DVD, нажмите код производителя (введите двухзначный код) и нажмите кнопку остановки ВКМ/DVD.

ВКМ

производитель	Код
Panasonic/ National	10,11,12,13

Проигрыватель DVD

производитель	Код
Panasonic	70, 71



Примечания:

- После установки выполните подтверждение операции. Если операции не выполняются, установите другой код.
- Соответствующий код ВКМ/DVD отменяется, когда заменяются батарейки. Пожалуйста, установите его снова. Пожалуйста, установите его снова.
- В зависимости от модели, управление ВКМ или проигрывателем DVD производителей, перечисленных выше, может быть невозможным.
- В некоторых случаях новые продукты не могут управляться.
- Продукты производителей, отличающихся от перечисленных выше, не будут управляться.

Поиск и устранение неисправностей

Если в Вашем ЖКД телевизоре произойдет неисправность, обратитесь, пожалуйста, к приведенной ниже таблице, чтобы установить ее признаки, а затем выполните предлагаемую проверку. Если это не устранило проблему, обратитесь, пожалуйста, к Вашему местному дилеру Panasonic, указав номер модели и серийный номер (оба номера можно найти на задней панели этого телевизора).

Признаки неисправностей		Проверка
Изображение	Звук	
 “Заснеженное” изображение	 Звук с шумами	Расположение, направление или подключение антенны
 Наложённое изображение	 Нормальный звук	Расположение, направление или подключение антенны
 Помехи	 Звук с шумами	Бытовое электрическое оборудование Автомобили/Мотоциклы Люминесцентные лампы Активизируйте установку D.PNR в “Меню изображения”, чтобы уменьшить помехи изображения.
 Нормальное изображение	 Нет звука	Уровень громкости Включена функция приглушения звука.
 Нет изображения	 Нет звука	Телевизор установлен в режим AV Не подключен штепсель к розетке переменного тока. Питание не включено. Регуляторы изображения/звука установлены на минимальные уровни. Проверьте, не находится ли телевизор в режиме ожидания.
 Нет цвета	 Нормальный звук	Регуляторы цвета установлены на минимальные уровни. Система цветности
 Плохое или искажённое изображение	 Слабый звук или нет звука	Снова настройте канал(ы).
 Нормальное изображение	 Слабый звук или искажённый звук	Принимаемый звуковой сигнал может быть искажен. Звуковая система

Панель плазменного телевизора

Признаки неисправностей	Проверка
Некоторые части экрана не высвечиваются	Панель плазменного телевизора производится по чрезвычайно высокоточной технологии, впрочем, иногда некоторые части экрана могут терять элементы изображения или иметь светящиеся точки. Это не является неисправностью.
Появляются остаточные изображения 	Не допускайте показа неподвижного изображения в течение длительного периода времени, так как это может привести к тому, что на плазменном телевизоре останется постоянное остаточное изображение. Примеры неподвижных изображений, включая логотипы, видеоигры, компьютерные изображения, телетекст и изображения отображаются в режиме 4:3. Если в течение 2 минут нет сигнала и операций, то уровень контраста уменьшается автоматически, чтобы предотвратить появление остаточного изображения. Примечание: Постоянное остаточное изображение на плазменном телевизоре, получившееся вследствие высвечивания неподвижного изображения не является функциональным дефектом и, следовательно, не подпадает под гарантийные обязательства. Данное изделие не предназначено для отображения неподвижных изображений в течение длительных периодов времени.

Функция засыпания

Если телевизор не включен, когда телевизионная станция закончила передачу, то через 30 минут он перейдет в режим ожидания. Эта функция не работает, когда этот телевизор находится в режиме AV.

Примечания:

- Внешние поверхности аппарата могут стать горячими во время эксплуатации. Но это является абсолютно нормальным.
- См. этикетку на корпусе этого оборудования относительно номинальных параметров и другой информации.

Технические характеристики

	ТН-37РА30	ТН-42РА30	ТН-50РV30																														
Источник питания	220 – 240 В переменного тока, 50/60 Гц																																
Потребляемая мощность																																	
Нормальное использование	245 Вт	315 Вт	498 Вт																														
Состояние ожидания		1,8 Вт																															
Выключенное питание		1,0 Вт																															
Панель плазменного дисплея																																	
Схема возбуждения	Тип АС																																
Кэффициент экранного отношения	16:9																																
Кэффициент контрастности	4000:1																																
Размер экрана (Количество пикселей)	37 дюймов 818 мм (Ш) × 461 мм (В) × 939 мм (диагональ)	42 дюймов 920 мм (Ш) × 518 мм (В) × 1056 мм (диагональ)	50 дюймов 1106 мм (Ш) × 622 мм (В) × 1269 мм (диагональ)																														
	408960 (852 (Ш) × 480 (В)) [2556 × 480 пикселей]		1049088 (1366 (Ш) × 768 (В)) [4098 × 768 пикселей]																														
Звук																																	
Громкоговоритель	Вуфер φ 80 мм × 2, Твитер 16 мм × 73 мм × 8																																
Аудио выход	26 Вт [8 Вт + 8 Вт, 5 Вт + 5 Вт] (10% КНИ)																																
Головной телефон	Штекер М3 (3,5 мм) × 1																																
Принимаемые сигналы																																	
Система цветного телевидения	NTSC, PAL, PAL60, SECAM, Модифицированная NTSC																																
Формат сканирования	525 (480) / 60i · 60р, 625 (575) / 50i · 50р, 1125 / 50i, 1125 / 60i, 1250i / 50																																
Сигналы ПК	VGA дисплей VGA SVGA, XGA, SXGA, UXGA …… (сжатый) Горизонтальная частота сканирования 15 – 110 кГц Вертикальная частота сканирования 48 – 120 Гц		XGA дисплей VGA, SVGA, XGA SXGA, UXGA …… (сжатый) Горизонтальная частота сканирования 15 – 110 кГц Вертикальная частота сканирования 48 – 120 Гц																														
Принимаемая система	<table border="1"> <thead> <tr> <th>21 Система</th> <th>Функция</th> </tr> </thead> <tbody> <tr><td>1 PAL B, G, H</td><td rowspan="7">Прием телевидения и воспроизведение с видео кассетных магнитофонов.</td></tr> <tr><td>2 PAL I</td></tr> <tr><td>3 PAL D, K</td></tr> <tr><td>4 SECAM B, G</td></tr> <tr><td>5 SECAM D, K</td></tr> <tr><td>6 SECAM K1</td></tr> <tr><td>7 NTSC M (NTSC 3,58/4,5 МГц)</td></tr> </tbody> </table>	21 Система	Функция	1 PAL B, G, H	Прием телевидения и воспроизведение с видео кассетных магнитофонов.	2 PAL I	3 PAL D, K	4 SECAM B, G	5 SECAM D, K	6 SECAM K1	7 NTSC M (NTSC 3,58/4,5 МГц)	<table border="1"> <thead> <tr> <th>21 Система</th> <th>Функция</th> </tr> </thead> <tbody> <tr><td>8 NTSC 4,43/5,5 МГц</td><td rowspan="7">Воспроизведение со специального ВКМ или DVD</td></tr> <tr><td>9 NTSC 4,43/6,0 МГц</td></tr> <tr><td>10 NTSC 4,43/6,5 МГц</td></tr> <tr><td>11 NTSC 3,58/5,5 МГц</td></tr> <tr><td>12 NTSC 3,58/6,0 МГц</td></tr> <tr><td>13 NTSC 3,58/6,5 МГц</td></tr> <tr><td>14 SECAM I</td></tr> </tbody> </table>	21 Система	Функция	8 NTSC 4,43/5,5 МГц	Воспроизведение со специального ВКМ или DVD	9 NTSC 4,43/6,0 МГц	10 NTSC 4,43/6,5 МГц	11 NTSC 3,58/5,5 МГц	12 NTSC 3,58/6,0 МГц	13 NTSC 3,58/6,5 МГц	14 SECAM I	<table border="1"> <thead> <tr> <th>21 Система</th> <th>Функция</th> </tr> </thead> <tbody> <tr><td>15 PAL 60 Гц/5,5 МГц</td><td rowspan="11">Воспроизведение со специального проигрывателя дисков и специального ВКМ или DVD</td></tr> <tr><td>16 PAL 60 Гц/6,0 МГц</td></tr> <tr><td>17 PAL 60 Гц/6,5 МГц</td></tr> <tr><td>18 SECAM 60 Гц/5,5 МГц</td></tr> <tr><td>19 SECAM 60 Гц/6,0 МГц</td></tr> <tr><td>20 SECAM 60 Гц/6,5 МГц</td></tr> <tr><td>21 NTSC 50 Гц/4,5 МГц</td></tr> </tbody> </table>	21 Система	Функция	15 PAL 60 Гц/5,5 МГц	Воспроизведение со специального проигрывателя дисков и специального ВКМ или DVD	16 PAL 60 Гц/6,0 МГц	17 PAL 60 Гц/6,5 МГц	18 SECAM 60 Гц/5,5 МГц	19 SECAM 60 Гц/6,0 МГц	20 SECAM 60 Гц/6,5 МГц	21 NTSC 50 Гц/4,5 МГц
21 Система	Функция																																
1 PAL B, G, H	Прием телевидения и воспроизведение с видео кассетных магнитофонов.																																
2 PAL I																																	
3 PAL D, K																																	
4 SECAM B, G																																	
5 SECAM D, K																																	
6 SECAM K1																																	
7 NTSC M (NTSC 3,58/4,5 МГц)																																	
21 Система	Функция																																
8 NTSC 4,43/5,5 МГц	Воспроизведение со специального ВКМ или DVD																																
9 NTSC 4,43/6,0 МГц																																	
10 NTSC 4,43/6,5 МГц																																	
11 NTSC 3,58/5,5 МГц																																	
12 NTSC 3,58/6,0 МГц																																	
13 NTSC 3,58/6,5 МГц																																	
14 SECAM I																																	
21 Система	Функция																																
15 PAL 60 Гц/5,5 МГц	Воспроизведение со специального проигрывателя дисков и специального ВКМ или DVD																																
16 PAL 60 Гц/6,0 МГц																																	
17 PAL 60 Гц/6,5 МГц																																	
18 SECAM 60 Гц/5,5 МГц																																	
19 SECAM 60 Гц/6,0 МГц																																	
20 SECAM 60 Гц/6,5 МГц																																	
21 NTSC 50 Гц/4,5 МГц																																	
Принимаемые каналы		Обычный ТВ VHF BAND 2-12 (PAL/SECAM B, K1) 0-12 (PAL B AUSTR.) 1-9 (PAL B N.Z.) 1-12 (PAL/SECAM D) 1-12 (NTSC M Japan) 2-13 (NTSC M U.S.A)	UHF BAND 21-69 (PAL G, H, I/SECAM G, K, K1) 28-69 (PAL B AUSTR.) 13-57 (PAL D, K) 13-62 (NTSC M Japan) 14-69 (NTSC M U.S.A)	CATV S1-S20 (OSCAR) 1-125 (U.S.A CATV) C13-C49 (JAPAN) S21-S41 (HYPER) Z1-Z37 (CHINA) 5A, 9A (AUSTR.)																													
ВЫХОД																																	
АУДИО ВЫХОД		АУДИО Л-П (RCA штырьковый × 2)	0,5 Vrms																														
ВИДЕО ВЫХОД		ВИДЕО (RCA штырьковый)	1,0Vp-p (75 Ом)																														
ВХОД																																	
AV1 на задней панели	ВИДЕО (RCA штырьковый) S-ВИДЕО (MINI DIN 4-штырьковый) АУДИО Л-П (RCA штырьковый × 2)	1,0 Vp-p (75 Ом) Y:1,0 Vp-p (75 Ом) C:0,286 Vp-p (75 Ом) 0,5 Vrms																															
AV2 на задней панели	ВИДЕО (RCA штырьковый) АУДИО Л-П (RCA штырьковый × 2) Y Pb/Pr	1,0 Vp-p (75 Ом) 0,5 Vrms 1,0 Vp-p (включая синхронизацию) ±0,35 Vp-p																															
AV3 на передней панели	ВИДЕО (RCA штырьковый) S-ВИДЕО (MINI DIN 4-штырьковый) АУДИО Л-П (RCA штырьковый × 2)	1,0 Vp-p (75 Ом) Y:1,0 Vp-p (75 Ом) C:0,286 Vp-p (75 Ом) 0,5 Vrms																															
AV4 на задней панели	ВИДЕО (RCA штырьковый) АУДИО Л-П (RCA штырьковый × 2) Y Pb/Pr	1,0 Vp-p (75 Ом) 0,5 Vrms 1,0 Vp-p (включая синхронизацию) ±0,35 Vp-p																															
ПК	(HIGH-DENSITY D-SUB 15-ти штырьковый разъем)	R,G,B/0,7 Vp-p (75 Ом) HD, VD/1,0 – 5,0 Vp-p (высокое сопротивление)																															
Другие	Слот карты SD × 1, слот карты ПК × 1																																
Антенна на задней панели	UHF/VHF																																
Условия эксплуатации	Температура : 0 ° – 40 °С Относительная влажность : 20 % – 80 % (без конденсации)																																
Прилагаемые принадлежности																																	
Пульт дистанционного управления	EUR7635040																																
Батареи	2 × Размера R6 (AA)																																
Зажим	TMME206 × 2																																
Ферритовые сердечники	Большого размера × 3, Маленького размера × 5																																
Размеры (Ш × В × Г)	1040 мм × 697 мм × 139 мм	1140 мм × 757 мм × 139 мм	1329 мм × 870 мм × 139 мм																														
Масса (Вес)	34,5 кг	41,0 кг	55,0 кг																														

Примечание:

Конструкция и технические характеристики могут изменяться без предварительного уведомления. Вес и размеры даны приблизительно.

Входные сигналы, которые могут высвечиваться

Применимые входные сигналы для входа с ПК (D-sub 15P) (* Метка)

	Название сигнала	Частота горизонтальной развертки (кГц)	Частота вертикальной развертки (Гц)	ПК
1	640 × 400 @70 Гц	31,47	70,00	*
2	640 × 480 @60 Гц	31,47	59,94	*
3	Macintosh13" (640 × 480)	35,00	66,67	*
4	640 × 480 @75 Гц	37,50	75,00	*
5	852 × 480 @60 Гц	31,50	60,00	*
6	800 × 600 @60 Гц	37,88	60,32	*
7	800 × 600 @75 Гц	46,88	75,00	*
8	800 × 600 @85 Гц	53,67	85,06	*
9	Macintosh16" (832 × 624)	49,73	74,55	*
10	1024 × 768 @60 Гц	48,36	60,00	*
11	1024 × 768 @70 Гц	56,48	70,07	*
12	1024 × 768 @75 Гц	60,02	75,03	*
13	1024 × 768 @85 Гц	68,68	85,00	*
14	Macintosh21" (1152 × 870)	68,68	75,06	*
15	1280 × 1024 @60 Гц	63,98	60,02	*
16	1280 × 1024 @75 Гц	79,98	75,03	*
17	1280 × 1024 @85 Гц	91,15	85,02	*
18	1600 × 1200 @60 Гц	75,00	60,00	*

Примечание:

Сигналы, не соответствующие приведенным выше характеристикам, могут высвечиваться неправильно.

Памятка покупателя

Номер модели и серийный номер этого изделия можно найти на задней панели. Вы должны записать этот серийный номер в отведенном для этого месте внизу и сохранить эту книгу вместе с квитанцией о покупке телевизора как постоянный документ о Вашей покупке, для облегчения поиска в случае кражи или потери и для гарантийного технического обслуживания.

Номер модели

Серийный номер

Matsushita Electric Industrial Co., Ltd.

Веб-сайт : <http://www.panasonic.co.jp/global/>

© 2004 Matsushita Electric Industrial Co., Ltd. All Rights Reserved.

MBS0804S0