

# Мы всегда готовы помочь!

Зарегистрируйте свое устройство и получите поддержку на  
[www.philips.com/support](http://www.philips.com/support)

AZ318



## Руководство пользователя

# PHILIPS



# Содержание

---

<b>1</b>	<b>Безопасность</b>	<b>2</b>
----------	---------------------	----------

---

<b>2</b>	<b>Важная информация!</b>	<b>3</b>
----------	---------------------------	----------

---

<b>3</b>	<b>Проигрыватель CD</b>	<b>4</b>
	Введение	4
	Комплектация	4
	Описание основного устройства	5

---

<b>4</b>	<b>Начало работы</b>	<b>7</b>
	Подключение питания	7
	Включение	8
	Выключение	8

---

<b>5</b>	<b>Воспроизведение</b>	<b>9</b>
	Воспроизведение с диска	9
	Воспроизведение с устройств USB	9
	Прослушивание радио FM	9
	Воспроизведение с внешнего устройства	10
	Регулировка громкости	11
	Включение/выключение динамического усиления низких частот (DBB)	11

---

<b>6</b>	<b>Параметры воспроизведения</b>	<b>12</b>
	Управление воспроизведением	12
	Программирование дорожек	12

---

<b>7</b>	<b>Сведения об изделии</b>	<b>13</b>
	Характеристики	13
	Поддерживаемые форматы дисков MP3	14
	Информация о воспроизведении с USB	14
	Обслуживание	14

---

<b>8</b>	<b>Определение и устранение неисправностей</b>	<b>15</b>
----------	--	-----------

# 1 Безопасность

Ознакомьтесь с приведенными обозначениями безопасности.



Значок молнии указывает на наличие неизолированных материалов в устройстве и опасность поражения электрическим током. В целях безопасности не снимайте корпус устройства.

Восклицательный знак указывает на функции, перед использованием которых необходимо внимательно ознакомиться с прилагаемым руководством во избежание последующих проблем с работой и обслуживанием устройства.

**ОСТОРОЖНО!** В целях предотвращения возгорания или поражения электрическим током запрещается подвергать данное устройство воздействию дождя или влаги и помещать на него сосуды с жидкостью, например вазы.

**ВНИМАНИЕ!** Во избежание поражения электрическим током совместите широкий конец вилки с широким отверстием и вставьте вилку до упора.

- Не допускайте попадания на устройство капель или брызг.
- Не помещайте на устройство потенциально опасные предметы (например, сосуды с жидкостями, зажженные свечи).
- Если для отключения устройства используется сетевой шнур или приборный штепсель, доступ к ним должен быть свободным.
- Убедитесь, что вокруг устройства достаточно пространства для вентиляции.
- Использование элементов питания. **ВНИМАНИЕ!** Для предотвращения утечки электролита и во избежание телесных повреждений, порчи имущества или повреждения устройства соблюдайте следующие правила.
  - Вставляйте элементы питания правильно, соблюдая полярность, указанную на устройстве (знаки + и -).
  - Запрещается подвергать элементы питания (упакованные или установленные) воздействию высоких температур, включая прямые солнечные лучи, огонь и т.п.
  - При длительном перерыве в использовании извлекайте элементы питания.
- Используйте только принадлежности/аксессуары, рекомендованные производителем.



## Предупреждение

- Запрещается снимать корпус устройства.
- Запрещается смазывать детали устройства.
- Запрещается смотреть на лазерный луч внутри устройства.
- Запрещается устанавливать это устройство на другие электрические приборы.
- Берегите устройство от воздействия прямых солнечных лучей, открытого огня и источников тепла.
- Обеспечьте постоянный и свободный доступ к шнуру питания, штепселю или адаптеру для отсоединения устройства от сети.



## Внимание

- Использование кнопок управления и регулировки или выполнение действий, отличных от описанных ниже, может привести к облучению лазером и к другим опасным последствиям.

## 2 Важная информация!

Внесение любых изменений, не одобренных непосредственно Gibson Innovations, может привести к утрате пользователем права на использование устройства.



Данное изделие соответствует требованиям Европейского Союза по радиопомехам.

### Утилизация изделия



Данное изделие изготовлено из высококачественных материалов и компонентов, которые подлежат повторной переработке и вторичному использованию.



Этот символ на изделии означает, что оно подпадает под действие Директивы Европейского парламента и Совета 2012/19/ЕС. Узнайте о правилах местного законодательства по отдельной утилизации электротехнических и электронных изделий. Действуйте в соответствии с местным законодательством и не выбрасывайте изделия вместе с бытовым мусором. Правильная утилизация отслуживших изделий поможет предотвратить негативное воздействие на окружающую среду и здоровье человека.

### Информация о влиянии на окружающую среду

Изделие не имеет излишней упаковки. Мы попытались сделать так, чтобы упаковочные материалы легко разделялись на три типа: картон (коробка), бумажная масса

(буфер) и полиэтилен (мешки, защитный пенопластовый лист).

Материалы, из которых изготовлена система, могут быть переработаны и вторично использованы специализированными предприятиями. Соблюдайте местные нормативные требования по утилизации упаковочных материалов, выработавших ресурс элементов питания и старого оборудования.

На устройстве имеются следующие этикетки.



Символ оборудования класса II



Этот символ указывает на то, что устройство оснащено системой двойной изоляции.



### Примечание

- Табличка с обозначениями расположена на нижней панели устройства.

# 3 Проигрыватель CD

---

## Введение

Это устройство позволяет:

- прослушивать аудиозаписи с дисков, USB-устройств и других внешних устройств;
- слушать радиостанции FM.

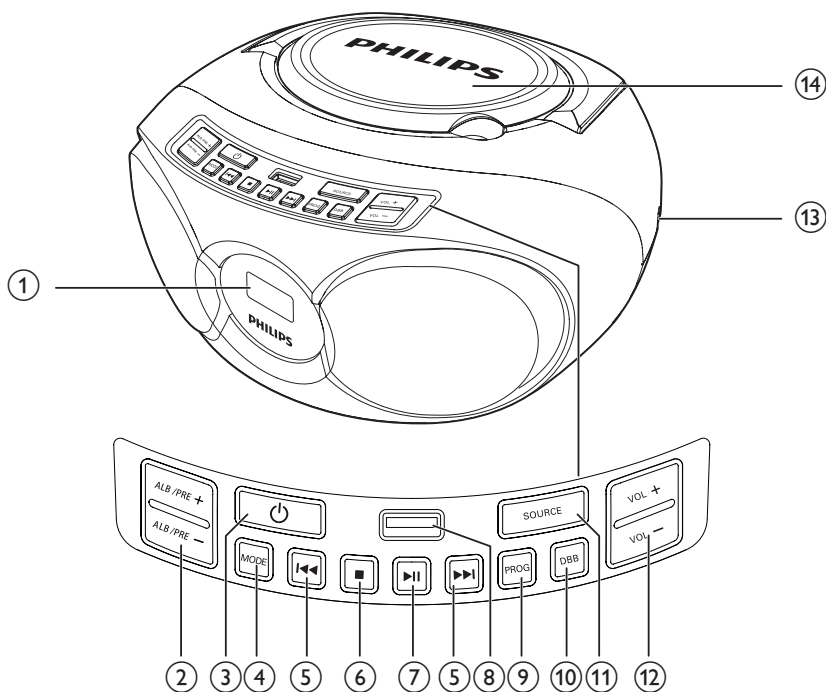
---

## Комплектация

Проверьте комплектацию устройства.

- Основное устройство
- Шнур питания переменного тока
- Краткое руководство пользователя
- Паспорт безопасности и важные сведения

## Описание основного устройства



- ① **Дисплей**
- ② **ALB/PRE-/ALB/PRE+**
  - Переход к предыдущему/следующему альбому.
  - Выбор сохраненной радиостанции.
- ③ **⏻**
  - Включение или выключение CD-магнитолы.
- ④ **MODE**
  - Выбор режима повтора или воспроизведения в произвольном порядке.
- ⑤ **⏮ / ⏭**
  - Переход к предыдущей или следующей дорожке.
  - Поиск по дорожке.
- ⑥ **■**
  - Остановка воспроизведения.
  - Удаление программы.
- ⑦ **⏪**
  - Запуск или приостановка воспроизведения.
- ⑧ **🔌**
  - Гнездо USB.
- ⑨ **PROG**
  - Программирование дорожек.
  - Программирование радиостанций.
- ⑩ **DBB**
  - Включение или выключение функции динамического усиления низких частот.
- ⑪ **SOURCE**
  - Выбор источника.

- ⑫ **VOL -/VOL +**
  - Регулировка громкости.
- ⑬ **AUDIO-IN**
  - Подключение внешнего аудиоустройства.
- ⑭ **Отделение для диска**

# 4 Начало работы

Всегда следуйте инструкциям, приведенным в данной главе.

При обращении в представительство компании Philips необходимо назвать номер модели и серийный номер устройства.

Серийный номер и номер модели указаны на нижней панели устройства. Укажите эти номера здесь:

Номер модели

Серийный номер

## Подключение питания

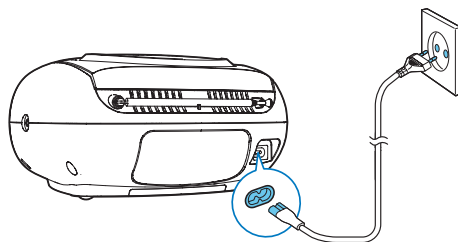
Питание устройства осуществляется от сети или от батарей.

### Сеть переменного тока

#### Предупреждение

- Риск повреждения устройства! Убедитесь, что напряжение электросети соответствует напряжению, указанному на задней или нижней панели устройства.
- Риск поражения электрическим током! При отключении адаптера переменного тока от электросети потяните за вилку или адаптер. Не тяните за шнур питания.

- 1 Установите переключатель напряжения (на нижней панели устройства) в положение, соответствующее напряжению местной электросети.
- 2 Подключите шнур питания к:
  - разъему **AC ~** на устройстве;
  - розетке электросети.



## Уровень заряда

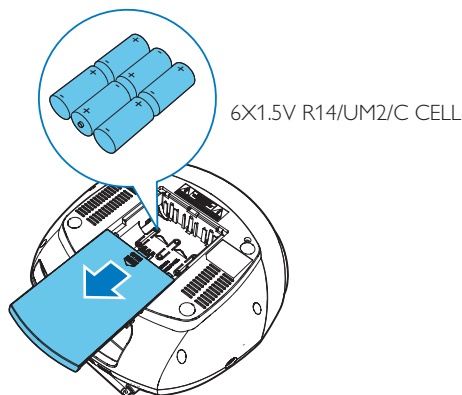
#### Внимание

- Опасность взрыва! Не подвергайте элементы питания воздействию высоких температур, прямых солнечных лучей или огня. Запрещается сжигать батареи.
- Батареи содержат химические вещества, поэтому их необходимо утилизировать в соответствии с применимыми правилами.

#### Примечание

- Батареи не входят в комплект устройства.

- 1 Откройте отделение для батарей.
- 2 Вставьте 6 батарей (тип: R14/UM2/C) соблюдая указанную полярность (+/-).
- 3 Закройте отделение для батарей.



---

## Включение

Нажмите  $\Phi$ , чтобы включить CD-магнитола.

### Переключение в режим ожидания

- CD-магнитола автоматически переходит в режим ожидания, если аудиосигнал отсутствует в течение более 15 минут.
- CD-магнитола автоматически переходит в режим ожидания, если в режиме CD более 15 минут отсутствует воспроизведение.
- Нажмите  $\Phi$  или **SOURCE**, чтобы вывести систему из режима ожидания.

---

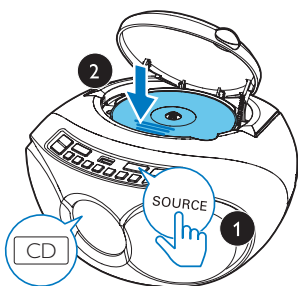
## Выключение

Снова нажмите  $\Phi$ , чтобы выключить CD-магнитола.

# 5 Воспроизведение

## Воспроизведение с диска

- 1 Последовательно нажимайте **SOURCE**, чтобы выбрать компакт-диск в качестве источника.
- 2 Поднимите, чтобы открыть отделение для диска.
- 3 Вставьте диск этикеткой вверх и закройте отделение для диска.
- 4 Нажмите кнопку **▶||** для запуска воспроизведения.
  - Для приостановки/возобновления воспроизведения нажмите **▶||**.
  - Для остановки воспроизведения нажмите **■**.
  - Для дорожек MP3: с помощью кнопки **ALB/PRE-/ALB/PRE+** выберите альбом.
  - Для выбора дорожки нажмите **◀◀** / **▶▶**.
  - Для поиска в пределах дорожки нажмите и удерживайте **◀◀** / **▶▶**, затем отпустите, чтобы возобновить нормальный режим воспроизведения.

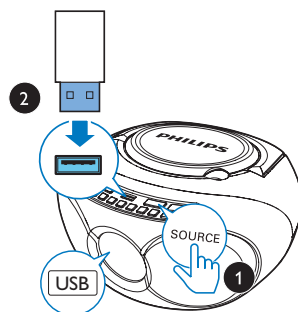


## Воспроизведение с устройств USB

### Примечание

- Убедитесь, что на устройстве USB содержатся аудиофайлы поддерживаемых форматов.

- 1 Последовательно нажимайте **SOURCE**, чтобы выбрать USB в качестве источника.
- 2 Вставьте устройство USB в разъем **←→**.  
↳ Воспроизведение начнется автоматически. В противном случае нажмите **▶||**.



## Прослушивание радио FM

### Примечание

- Установите антенну на максимальном расстоянии от телевизора и других источников излучения.
- Для улучшения качества приема полностью выдвиньте антенну и отрегулируйте ее положение.

- 1 Последовательно нажимайте кнопку **SOURCE**, чтобы выбрать FM в качестве источника.

- 2 Нажмите **◀◀ / ▶▶** для настройки радиостанции.
- Нажмите и удерживайте кнопку **◀◀ / ▶▶** не менее двух секунд.
- ↳ Настройка станций с сильным сигналом производится автоматически.

## Автоматический поиск и сохранение радиостанций

### Примечание

- Можно запрограммировать до 20 радиостанций FM/AM.

В режиме радио нажмите и удерживайте кнопку **PROG** 2 секунды.

- ↳ Отобразится индикация **[AUTO]** (Авто).
- ↳ CD-магнитола сохранит все доступные радиостанции FM/AM.
- ↳ Первая сохраненная радиостанция включится автоматически.

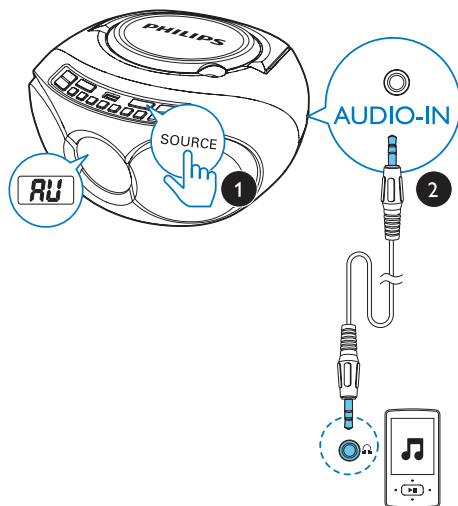
## Программирование радиостанций вручную

- 1 Настройка радиостанции.
- 2 Нажмите кнопку **PROG** для перехода в режим программирования.
  - ↳ На экране отобразится индикация **PXX** (**XX** означает номер **01–20**).
- 3 Нажмите **ALB/PRE-/ALB/PRE+**, чтобы присвоить данной радиостанции номер от 1 до 20, а затем нажмите **PROG** для подтверждения.
  - ↳ Отобразится номер предустановленной станции и ее частота.
- 4 Для программирования других радиостанций повторите шаги 1–3.

## Воспроизведение с внешнего устройства

С помощью этого устройства можно прослушивать музыку с внешнего аудиоустройства, например MP3-плеера.

- 1 Последовательно нажимайте **SOURCE** для выбора источника аудиосигнала.
  - ↳ На экране отобразится индикация **[AU]**.
- 2 Подключите аудиокабель **AUDIO IN** (не входит в комплект) к:
  - разъему **AUDIO IN** на CD-магнитоле;
  - разъему для наушников внешнего устройства.
- 3 Включите воспроизведение на внешнем устройстве (см. инструкцию по эксплуатации устройства).



### Примечание

- Разъем **AUDIO IN** не предназначен для наушников.

---

## Регулировка громкости

Для регулировки громкости во время воспроизведения нажмите кнопку **VOL** **-/VOL +**.

---

## Включение/выключение динамического усиления низких частот (DBV)

Последовательно нажимайте **DBV**, чтобы включить или выключить динамическое усиление низких частот.

# 6 Параметры воспроизведения



• При воспроизведении запрограммированных дорожек можно выбирать только **[REP]** и **[REP ALL]**.

## Управление воспроизведением

В режиме CD/USB вы можете использовать следующие функции для управления воспроизведением.

<b>◀◀ / ▶▶</b>	Нажмите и удерживайте для быстрого перехода вперед/назад в пределах дорожки во время воспроизведения; отпустите кнопку для возобновления воспроизведения.
<b>ALB/PRE-/ALB/PRE+</b>	Переход к предыдущему или следующему альбому MP3.
<b>▶  </b>	Запуск или приостановка воспроизведения.
<b>■</b>	Остановка воспроизведения.
<b>MODE</b>	<b>[REP]</b> : повторное воспроизведение текущей дорожки. <b>[REP ALL]</b> : повторное воспроизведение всех дорожек. <b>[REP ALB]</b> : повторное воспроизведение всех дорожек в альбоме. <b>[SHUF]</b> : воспроизведение дорожек в произвольном порядке. Для возврата к обычному режиму воспроизведения нажимайте кнопку <b>▶  </b> , пока не исчезнут значки режима повтора.

## Программирование дорожек

Можно запрограммировать до 20 дорожек.

- 1 Нажмите **■** для остановки воспроизведения.
- 2 Нажмите **PROG** для перехода в режим программирования.  
↳ Отобразится индикация **[P01]**.
- 3 Для дорожек MP3: с помощью кнопки **ALB/PRE-/ALB/PRE+** выберите альбом.
- 4 С помощью кнопок **◀◀ / ▶▶** выберите дорожку, затем нажмите кнопку **PROG** для подтверждения.
- 5 Повторите шаги 3—4, чтобы запрограммировать другие дорожки.
- 6 Нажмите кнопку **▶||** для воспроизведения запрограммированных дорожек.
  - Чтобы удалить программу после остановки воспроизведения, нажмите **■**.

# 7 Сведения об изделии



## Примечание

- Информация о продукте может быть изменена без предварительного уведомления.

## Характеристики

### Усилитель

Номинальная выходная мощность	3 Вт
Частотный отклик	63–20 000 Гц, +/- 3 дБ
Отношение сигнал/шум	> 72 дБА
Коэффициент нелинейных искажений	< 1 %
Аудиовход	600 мВ (среднеквадр.), 20 кОм

### Диск

Тип лазера	Полупроводниковый
Диаметр диска	8/12 см
Поддерживаемые форматы дисков	CD-DA, CD-R, CD-RW, MP3-CD
Цифровой аудиопреобразователь	24 бит, 44,1 кГц
Коэффициент нелинейных искажений	< 1 %
Частотный отклик	63–20 000 Гц, +/- 3 дБ
Отношение сигнал/шум	> 72 дБА

### Радио

Частотный диапазон	FM: 87,5—108 МГц
Диапазон настройки	50 кГц
Предустановленные радиостанции	20
Чувствительность	
- Моно, отношение сигнал/шум: 26 дБ	< 22 дБ отн. ур. 1 фВТ
Сtereo, отношение сигнал/шум: 46 дБ	< 43 дБ отн. ур. 1 фВТ
Селективность поиска	< 28 дБ
Коэффициент нелинейных искажений	< 3 %
Отношение сигнал/шум	> 50 дБ

### Общие

Параметры питания	220—240 В~;
- От сети переменного тока	50/60 Гц
- От батарей	9 В пост. тока, 6 x 1,5 В R14/ UM2/C Cell
Энергопотребление во время работы	< 10 Вт
Энергопотребление в режиме ожидания	0,5 Вт
Размеры	
- Основное устройство (Ш x В x Г)	253 x 124 x 232 мм
Вес	
- Основное устройство	1,08 кг
- С упаковкой	1,62 кг

---

## Поддерживаемые форматы дисков MP3

- ISO9660, Joliet
- Максимальное количество записей: 512 (в зависимости от длины имени файла)
- Максимальное количество альбомов: 255
- Поддерживаемые частоты выборки: 32 кГц, 44,1 кГц, 48 кГц
- Поддерживаемые скорости передачи: 32~256 (кбит/с), переменная скорость передачи

---

## Информация о воспроизведении с USB

### Совместимые устройства USB.

- флеш-накопитель USB (USB 2.0 или USB 1.1);
- плеер с флеш-памятью USB (USB 2.0 или USB 1.1).
- Карты памяти (для работы с данным устройством требуется дополнительное устройство считывания карт памяти)

### Поддерживаемые форматы.

- Формат файловой системы устройства USB или карты памяти: FAT12, FAT16, FAT32 (объем сектора: 512 байт)
- Битрейт для MP3 (скорость передачи данных): 32—320 кбит/с и переменный битрейт
- Каталоги с вложениями до 8 уровней
- Количество альбомов/папок: 99 макс.
- Количество дорожек/записей: 999 макс.
- Тэг ID3 вер. 2.0 или более поздней версии
- Имя файла в Unicode UTF8 (максимальная длина: 128 байтов)

### Неподдерживаемые форматы:

- Пустые альбомы: пустой альбом — это альбом, не содержащий файлов MP3. Альбом не будет отображаться на дисплее.
- Файлы неподдерживаемых форматов пропускаются. Например, документы Word (.doc) или файлы MP3 с расширением .dlf игнорируются и не воспроизводятся.
- Аудиофайлы: AAC, WAV, PCM, WMA

---

## Обслуживание

### Очистка корпуса

- Используйте мягкую ткань, слегка смоченную в мягком чистящем средстве. Не пользуйтесь моющими средствами, содержащими спирт, растворители, аммиак или абразивные вещества.

### Очистка дисков

- При загрязнении диска протрите его чистящей тканью. Протирайте диск от центра к краям.



- Не используйте растворители, такие как бензол, разбавители, чистящие средства, имеющиеся в продаже, или спреи-антистатистики для аналоговых носителей.

### Очистка линзы проигрывателя дисков

- При продолжительном использовании на линзе проигрывателя дисков могут скапливаться грязь и пыль. Для обеспечения высокого качества воспроизведения следует очищать линзу проигрывателя дисков с помощью специального чистящего средства для линз от Philips или других доступных в продаже средств. Следуйте инструкциям по использованию чистящего средства.

# 8 Определение и устранение неисправностей



## Предупреждение

- Запрещается снимать корпус прибора.

Для сохранения действия условий гарантии запрещается самостоятельно ремонтировать систему.

При возникновении неполадок в процессе использования данного прибора перед обращением в сервисную службу проверьте следующее. Если не удастся решить проблему, посетите веб-сайт Philips ([www.philips.com/support](http://www.philips.com/support)). При обращении в компанию Philips устройство должно находиться поблизости, номер модели и серийный номер должны быть известны.

Не подается питание

- Убедитесь, что шнур питания надежно подключен.
- Проверьте наличие электропитания в сетевой розетке.
- Проверьте правильность установки батарей.

Нет звука или звук с помехами

- Отрегулируйте громкость.

Система не реагирует

- Отключите и снова подключите сетевой кабель к розетке, затем включите систему повторно.
- В целях экономии энергии система отключается автоматически через 15 минут после окончания воспроизведения дорожек и отсутствия команд управления.

Низкое качества звука на кассете

- Убедитесь в чистоте головок в отсеке кассеты.

- Убедитесь, что для записи используется кассета NORMAL (IECI).

Диск не обнаружен

- Вставьте диск.
- Убедитесь, что диск вставлен правильно.
- Подождите, пока сконденсированная на линзе жидкость исчезнет.
- Замените или очистите диск.
- Используйте финализированные CD и диски соответствующих форматов.

Плохой прием радиосигнала

- Увеличьте расстояние между устройством и телевизором или другими источниками излучения.
- Полностью расправьте FM-антенну.



2015 © Gibson Innovations Limited. All rights reserved.

This product has been manufactured by, and is sold under the responsibility of Gibson Innovations Ltd., and Gibson Innovations Ltd. is the warrantor in relation to this product.

Philips and the Philips Shield Emblem are registered trademarks of Koninklijke Philips N.V. and are used under license from Koninklijke Philips N.V.

